



МИНИСТЕРСТВО НА ОКОЛНАТА СРЕДА И ВОДИТЕ

УТВЪРДЕН СЪС ЗАПОВЕД: РД - 712/01.08.2022 г.
НА МИНИСТЪРА НА ОКОЛНАТА СРЕДА И ВОДИТЕ

ПЛАН ЗА ДЕЙСТВИЕ за опазване на Карпатската тоция (*Tozzia alpina* subsp. *carpathica* (Wol.) Pawł.) в България 2022 – 2031 г.



СОФИЯ, 2022 г.

Планът е разработен в рамките на проект „Разработване на план за действие за вида Карпатска тоция (*Tozzia alpina* L. subsp. *carpathica* (Wol.) Dostál)“ на сдружение „Форум природа“ по процедура за предоставяне на безвъзмездна финансова помощ чрез подбор на проекти BG16M1OP002-3.020 „Изготвяне/актуализиране на планове за действие за видове“ по приоритетна ос 3 „НАТУРА 2000 и биоразнообразие“ на ОПОС 2014–2020 г.

Автори: проф. д-р Светлана Николова (sbancheva@yahoo.com), доц. д-р Владимир Владимиров (vladimir_dv@abv.bg)



Съдържание

1. РЕЗЮМЕ.....	5
2. УВОД	6
2.1. Основание за разработване на плана	6
2.2. Процес на разработване на плана.....	6
2.3. Цел на плана за действие	7
2.3.1. Основна цел.....	7
2.3.2. Второстепенни цели	7
3. ПРИРОДОЗАЩИТЕН И ЗАКОНОВ СТАТУС	7
3.1. Природозащитен статус	7
3.2. Законов статус	8
3.2.1. Международно законодателство	8
3.2.2. Законодателство на Европейския съюз и национално законодателство.....	8
4. ОСНОВНИ СВЕДЕНИЯ ЗА ВИДА В СТРАНАТА	8
4.1. Таксономия и номенклатура	8
4.2. Биология на вида.....	9
4.3. Разпространение	9
4.4. Екология на вида.....	10
4.5. Състояние на (суб)популациите, собственост и ползване на земите.....	11
4.5.1. Находища в Западна Стара планина	11
4.5.2. Находища в Средна Стара планина	12
4.5.3. Находища във Витоша.....	13
4.5.4. Находища в Рила.....	15
4.5.5. Находища в Западни Родопи	18
4.5.6. Находища в Средни Родопи.....	18
4.7. Данни за отглеждане на вида в контролирани условия	19
5. ЗАПЛАХИ И ЛИМИТИРАЩИ ФАКТОРИ.....	19
5.1. Неподлежащи на управление фактори	20
5.1.1. Популационно-биологични фактори	20
5.1.2. Конкуренция от страна на други видове	20
5.1.3. Климатични промени – уязвимост на вида	20
5.1.4. Съществени социално-икономически промени	20
5.2. Подлежащи на управление фактори	20
5.2.1. Влошаване и разрушаване на местообитания	20
5.2.2. Пряко унищожаване	20
5.2.3. Загуба на опрашители.....	21
5.2.4. Причинени от човешка дейност	21
5.2.5. Въздействие на социално икономически фактори от управляем характер.....	21
5.2.6. Инвазивни чужди видове	21
5.2.7. Случайни фактори	21
6. ПРЕДПРИЕТИ МЕРКИ ЗА ОПАЗВАНЕ	21
7. НЕОБХОДИМИ ПРИРОДОЗАЩИТНИ ДЕЙСТВИЯ	23
7.1. Политики и законодателство	23
7.2. Пряко опазване и възстановяване на вида и местообитанията му.....	25
7.3. Изследвания и мониторинг	25
7.4. Повишаване осведомеността, природозащитната култура и уменията за опазване на вида.....	27
8. МОНИТОРИНГ И ОЦЕНКА НА ПЛАНА	30
9. БЮДЖЕТ И ГРАФИК ЗА РЕАЛИЗИРАНЕТО НА НАБЕЛЯЗАНИТЕ ДЕЙНОСТИ, ИНДИКАТОРИ.....	34



ЕВРОПЕЙСКИ СЪЮЗ
Европейски фонд за регионално
развитие



ОПЕРАТИВНА ПРОГРАМА
ОКОЛНА СРЕДА

10. ПРИЛОЖЕНИЯ	37
10.1. Списък на използваните съкращения	37
10.2. Библиография.....	37
10.3. Снимков материал на вида и неговите местообитания.....	39
10.4. Методика за наблюдение и оценка на популациите и находищата	43
10.5. План за мониторинг, вкл. стандартни бланки, формуляри за предоставяне на ИОАС ...	43
10.6. Кратки отчети и резултати по научни изследвания и проучвания, извършени в хода на разработване на плана за действие.....	52
10.7. Заповеди за обявяване на защитените зони и за защитени територии	80

1. РЕЗЮМЕ

Планът за действие за опазване на Карпатската тоция (*Tozzia alpina* subsp. *carpathica*) в България е изготвен в резултат на проведени справки с наличната литература и колекциите в българските хербариуми, както и въз основа на собствени теренни наблюдения и изследвания в периода май-септември 2021 г.

Tozzia alpina subsp. *carpathica* е полупаразитно, многогодишно, коренищно тревисто растение. Паразитира върху едролитни, коренищни видове, като *Petasites* spp., *Rumex alpinus*, *Cicerbita alpina* и др. Световният ареал на подвида обхваща високите планини на Източна Европа (Карпати, Татри, източните части на Балканския полуостров). У нас се среща в следните флористични райони: Западна и Средна Стара планина, Витошки район (Витоша), Рила, Западни и Средни Родопи. Посочван е за Пирин, но липсват данни за конкретни находища, поради което разпространението на вида в тази планина се нуждае от потвърждение.

Tozzia alpina subsp. *carpathica* е с висока природозащитна стойност: таксонът е оценен с категория „Уязвим“ в националния Червен списък на папратовидните и семенните растения и е включен в: Червена книга на Р България, Приложение 1 към Конвенцията за опазване на дивата европейска флора и фауна и естествените местообитания (Бернска конвенция) и в Приложения II и IV към Директива 92/43/ЕИО на Съвета (Директива за местообитанията). Съгласно националното законодателство, Карпатската тоция е защитен вид, включен в Приложение 3 на Закона за биологичното разнообразие и е приоритетен за опазване вид съгласно Приложение 2 на Закона за биологичното разнообразие.

Високата природозащитна стойност на вида в национален и европейски мащаб, както и неблагоприятното състояние на повечето от известните популации на вида в страната са основание за разработването на настоящия План за действие.

Целта на Плана за действие е да създаде предпоставки за опазването и устойчивото управление на популациите и местообитанията на карпатската тоция (*Tozzia alpina* subsp. *carpathica*) в известните ѝ популации в страната.

Основните лимитиращи фактори за широко разпространение на вида у нас са привързаност към специфични местообитания – преовлажнени и мочурливи места с чиста, течаща вода, които са редки и с малка площ в България, както и специфичната биология на вида – съчетаване на паразитен (при покълването на семената и в ранна възраст) и полупаразитен стадий (след развитието на зелени надземни вегетативни органи и по времето на цъфтеж и плодоносене). Сред основните заплахи са: уязвимост към случайни фактори; косвена конкуренция от други растителни видове, които могат да конкурират и изместят видовете-гостоприемници на тоцията; уязвимост към климатичните промени (специално затопляне и засушаване); неблагоприятни естествени сукцесионни изменения в местообитанията (прекомерно засенчване при обрастване с дървета и храсти); промяна или загуба на местообитания в резултат на човешка дейност (каптиране на води, хидромелиоративни мероприятия); пряко унищожаване на индивиди и местообитанията при почистване на растителността от крайпътни вади в находища на вида във високите планини.

По-голяма част от известните находища на вида в България попадат в защитени територии – национален парк „Рила“, национален парк „Централен Балкан“ (резерват „Царичина“), природен парк „Витоша“, природен парк „Рилски манастир“, защитена местност „Миджур“. Всички известни находища са в защитени зони от Европейската екологична мрежа НАТУРА 2000 – BG0001040 Западна Стара планина и Предбалкан, BG0000494 Централен Балкан, BG0000113 Витоша, BG0000495 Рила, BG0000496 Рилски манастир и BG0001030 Родопи Западни.

Планът за действие е разработен за 10-годишен период от време (2022-2031 г.). Планирани са следните природозащитни мерки: поддържане на подходящи условия в местообитанията за развитието на Карпатската тоция; опазване на вида при контролирани условия (*ex situ*); обогатяване на познанията за вида; повишаване на осведомеността и природозащитната култура на обществеността и съгласуване на дейностите по изпълнение на настоящия план между основните заинтересовани страни.

Предложени са и мерки за мониторинг върху изпълнението на плана за действие, оценка на ефективността от неговото прилагане, както и прогнозен бюджет за реализиране на дейностите.

2. УВОД

Разработването на планове за действие е ефективен механизъм за запазване и осигуряване на устойчиво съществуване на редки видове от флората и фауната. Изпълняването на дейностите, предвидени в тези планове, е принос в опазването на биологичното разнообразие както на национално ниво, така и за постигане целите на Конвенцията за биологично разнообразие в международен план.

2.1. Основание за разработване на плана

Разработването на Планове за действие за опазване на застрашени растителни и животински видове е един от основните подходи в природозащитната дейност у нас.

Основанията за разработването на настоящия план са следните:

- карпатската тоция е включена в Приложение II към Директива 92/43/ЕИО на Съвета (Директива за местообитанията) и в Приложение 1 към Конвенцията за опазване на дивата европейска флора и фауна и естествените местообитания (Бернска конвенция);
- видът е защитен в България, включен в Приложение 3 на Закона за биологичното разнообразие и е оценен с категория „Уязвим (VU)“ в националния Червен списък на папратовидните и семенните растения (Vladimirov & Assyov 2009);
- видът е застрашен в международен мащаб и за опазването му са необходими мерки в цялата област на неговото естествено разпространение, което е в съответствие със Закона за биологичното разнообразие, чл. 52, т. 1;
- състоянието на популациите на вида в повечето му находища на територията на България не е благоприятно, което, съгласно Закона за биологичното разнообразие, чл. 52, т. 2, е основание за задължително разработване на план за действие;
- видът е приоритетен, включен в Приложение 2 на Закона за биологичното разнообразие, поради което съгласно чл. 53, т. 1 на същия Закон за опазването му с предимство се разработва план за действие;
- съгласно Наредба № 5 от 01.08.2003 г. за условията и реда за разработване на планове за действие за растителни и животински видове, чл. 2, ал. 1, т. 1 и 2, разработването на план за действие за карпатската тоция е задължително;
- през 2018 г. от Министъра на околната среда и водите е утвърдено Задание за разработването на план за действие за опазването на карпатската тоция.

2.2. Процес на разработване на плана

През 2018 г. Министърът на околната среда и водите утвърждава Задание за разработването на план за действие за опазването на карпатската тоция. Във връзка с високата природозащитна стойност на вида и в съответствие с изискванията на Закона за биологичното разнообразие, през 2020 г. е проведена процедура за предоставяне на безвъзмездна финансова помощ чрез подбор на проекти BG16M1OP002-3.020 „Изготвяне/актуализиране на планове за действие за видове“ по приоритетна ос 3 „НАТУРА

----- www.eufunds.bg -----

2000 и биоразнообразие“ на ОПОС 2014–2020 г. и разработването на плана е възложено на сдружение „Форум природа“.

Автори на плана за действие за опазването на карпатската тоция са проф. д-р Светлана Николова (sbancheva@yahoo.com) и доц. д-р Владимир Владимиров (vladimir_dv@abv.bg).

Планът за действие е изготвен в резултат на проведени справки с наличната литература и колекциите в българските хербариуми, както и на собствени наблюдения и изследвания в периода май–септември 2021 г. Разработен е в следната времева рамка:

1. Събиране и анализ на наличната информация за вида и местообитанията му по литературни и хербарни данни – декември 2020 – април 2021 г.
2. Теренни проучвания върху състоянието на популациите и местообитанията; определяне на заплахите; обработка и анализ на информацията – май–септември 2021 г.
3. Подготовка на първи вариант на плана за действие – февруари 2022 г.
4. Провеждане на обществени обсъждания със заинтересованите страни – март 2022 г.
5. Коригиран вариант на плана за действие с отразени предложения и бележки след проведеното обсъждане – април 2022 г.
6. Разглеждане на проекта на План за действие от Националния съвет за биологично разнообразие – май 2022 г.
7. Втори коригиран вариант с отразяване на бележките в хода на процедурата – май 2022 г.
8. Утвърждаване на плана за действие от Министъра на околната среда и водите.

2.3. Цел на плана за действие

2.3.1. Основна цел

Целта на Плана за действие е да създаде предпоставки за опазването и устойчивото управление на популациите и местообитанията на карпатската тоция (*Tozzia alpina* subsp. *carpathica*) в известните ѝ популации в страната.

2.3.2. Второстепенни цели

- Провеждане на *in situ* дейности за поддържане на оптимални условия в местообитанията и създаване на предпоставки за поддържане и увеличение на числеността на вида;
- Създаване на условия за отглеждане на вида при контролирани условия (*ex situ*);
- Обогаляване на познанията за вида чрез издирване и картиране на нови находища, проучване на фенологията, генетичната изменчивост, екологията и тенденциите в състоянието на популациите му;
- Провеждане на дългосрочен, системен мониторинг за проследяване на състоянието и тенденциите в развитието на популациите и своевременна реакция на възникнали заплахи;
- Повишаване на осведомеността и природозащитната култура на обществеността чрез провеждане на широка обществена информационна и разяснителна кампания по места с природозащитна цел.

3. ПРИРОДОЗАЩИТЕН И ЗАКОНОВ СТАТУС

3.1. Природозащитен статус

- ✓ Оценен с категория „С недостатъчно данни (DD)“ в Червения списък на IUCN (Bilz 2011);
- ✓ оценен с категория „Уязвим [VU B1ab(iii)+2ab(iii)]“ в националния Червен списък на папратовидните и семенните растения (Vladimirov & Assyov 2009);
- ✓ включен в Червена книга на Р България с категория „Уязвим (VU)“ (Владимиров,

-----  www.eufunds.bg  -----

Асъв 2015).

3.2. Законов статус

3.2.1. Международно законодателство

- ✓ Включен в Приложение 1 към Конвенцията за опазване на дивата европейска флора и фауна и естествените местообитания (Бернска конвенция).

3.2.2. Законодателство на Европейския съюз и национално законодателство

Законовият статут на вида е следният:

- ✓ включен в Приложения II и IV към Директива 92/43/ЕИО на Съвета (Директива за местообитанията);
- ✓ защитен вид в България, включен в Приложение 3 на Закона за биологичното разнообразие;
- ✓ приоритетен за опазване вид съгласно Приложение 2 на Закона за биологичното разнообразие.

4. ОСНОВНИ СВЕДЕНИЯ ЗА ВИДА В СТРАНАТА

4.1. Таксономия и номенклатура

- **Таксономия и номенклатура**

Tozzia alpina L. subsp. *carpathica* (Wol.) Pawł. in Rozpr. Polsk. Akad. Umiet., Ser. Natur. 72/B/1946 (1948) 501 – **Карпатска тоция**

Синоними:

Tozzia carpathica Wol. in Spraw. Kom. Fizyogr. Krakow. 27(2) (1892) 148 & 216.

Tozzia alpina L. var. *carpathica* (Wol.) Hayek, Prodr. Fl. Penins. Balc. 2 (1929) 207.

- **Морфологично описание**

Морфологичното описание е основано на описанието във Флора на Р България, т. 10 (Андреев 1995) и се отнася за подвида:

Полупаразитно, многогодишно, коренищно тревисто растение. Коренището 3–7 cm дълго, до около 1 cm дебело, покрито с яйцевидни люспи. Стъблото 10–50 cm, изправено, четириръбесто, гладко, просто или разклонено от основата, по ръбовете късо просто влакнесто. Листата прости, приседнали, голи или разпръснато влакнести, долните обикновено последователни, средните и горните срещуположни, широко-яйцевидни до продълговато-яйцевидни, почти целокрайни или с 1–3 тъпи зъбци. Цветовете единични, в пазвите на горните стъблови листа. Цветните дръжки 3–6 mm дълги, тънки, при узряването на плодовете слабо удължаващи се. Чашката 1–3 mm дълга, звънчевидна, с 4–5 широко-триъгълни зъбци. Венчето 4–6 mm дълго, двуустно, от 5 венчелистчета, почти до върха си сраснали, жълто, с пурпурни точки. Тичинките 4. Плодникът едностранен; стъбчето нишковидно; близалцето дребно, главесто. Плодът кръгла, 2,0–2,5 mm в диаметър, гола, едносеменна кутийка. Цъфти V–VII (VIII), плодоноси VII–IX.

- **Ключови белези, по които видът се отличава от близкородствени видове**

Tozzia alpina subsp. *carpathica* е единствен представител на род *Tozzia* в българската флора, поради което няма близкородствени видове, с които може да бъде объркан. Основните различия на *T. alpina* subsp. *carpathica* от типичния подвид *T. alpina* subsp. *alpina*, който не се среща в България, са представени в таблица 1 по-долу.

Таблица 1. Основни различия между подвидовете на *T. alpina*.

Белези	<i>Tozzia alpina</i> subsp. <i>alpina</i>	<i>Tozzia alpina</i> subsp. <i>carpathica</i>
Дължина на цветните дръжки	1–3 mm	3–6 mm
Дължина на венчето	6–10 mm	4–6 mm
Дължина на прашниците	1,0–1,6 mm	0,5–1,0 mm

4.2. Биология на вида

- **Биологичен тип**

Многогодишно тревисто растение.

През първата година от живота си *T. alpina* subsp. *carpathica* е паразитно растение. Паразитира върху едрolistни, коренищни видове, като *Petasites* spp., *Rumex alpinus*, *Cicerbita alpina* и др. През втората година и след това, растенията се превръщат в полупаразитни, като могат самостоятелно да фотосинтезират, но запазват за известно време връзката си с гостоприемника, от където черпят вода и минерални соли.

Липсват проучвания върху гостоприемниците на вида в българските популации. Теренните наблюдения върху съпътстващите видове, където се среща *T. alpina* subsp. *carpathica*, показват, че и следните многогодишни коренищни растения има вероятност да са подходящи гостоприемници: *Alchemilla* spp., *Caltha palustris*, *Chaerophyllum hirsutum*, *Crepis paludosa*, *Filipendula ulmaria*, *Geum coccineum*, *Ranunculus* spp., *Rumex* spp., *Soldanella* spp.

- **Жизнена форма**

Според класификационната схема на Raunkiaer (Raunkiaer 1934) видът е геофит, тъй като растението е коренищно и възобновителните пъпки се намират под земната повърхност.

- **Типове размножаване. Вектори на опрашването.**

Липсват проучвания върху начина на размножаване в българските популации на вида. По данни от средноевропейски находища, видът се опрашва от насекоми, предимно от *Diptera*, но е възможно и самоопрашване. Размножава се със семена.

- **Стопанско значение**

Видът няма стопанско значение.

- **Хромозомни числа**

Не е изследван хромозомният брой в българските популации на вида. Съществуват данни за *Tozzia alpina* от Австрия (отнасят се за *T. alpina* subsp. *alpina*), с $2n = 20$ (Kiehn & al. 1991).

4.3. Разпространение

- **Общо разпространение**

Географският ареал на вида обхваща Средна (Алпи, Карпати, Татри) и Южна (Пиринеи, северните части на Апенински полуостров, Балкански полуостров) Европа. Подвидът *Tozzia alpina* subsp. *alpina* е разпространен в западните части на ареала (Пиринеи, Апенини, Алпи до западните части на Балканския полуостров), докато подвидът *T. alpina* subsp. *carpathica* се среща в източните части (Карпати, Татри, източните части на Балканския полуостров).

- **Разпространение в страната**

Видът се среща в следните флористични райони: Западна и Средна Стара планина, Витошки район (Витоша), Рила, Западни и Средни Родопи (Андреев 1995; Assyov &

-----  www.eufunds.bg  -----

Vassilev 2004; Владимиров, Асьов 2015; лични данни). Посочва се и за Пирин (Андреев 1995), но досега не са установени или посочени в литературата конкретни находища, поради което разпространението на вида в планината се нуждае от потвърждение.

4.4. Екология на вида

- **Обща характеристика и състояние на местообитанията**

Карпатската тоция се среща в мочурливи места и по бреговете на потоци в средния и високия планински пояс, при наличие на чиста, течаща вода. В по-голяма част от регистрираните находища състоянието на местообитанията е добро и съответства на изискванията на вида. В част от находищата, особено във високопланинските райони (напр. във Витоша), се наблюдава натрупване на растителна биомаса и повишаване на височината на брега спрямо водното ниво в потоците, вследствие на което водата не се разлива настрани и условията за тоцията се влошават значително. В някои райони (напр. в Западна Стара планина и в Западни Родопи) в близост до известните находища има каптажи за вода или построени ВЕЦ, поради което условията за развитие и разпространение на тоцията са силно влошени.

- **Обобщени данни за условията на средата** (надм. в., наклон, изложение, осн. скала, почви, климат)

В България известните находища на карпатската тоция са в диапазона 1200–2500 m надм. в. Обикновено са на места с лек наклон (до 5–10°), където има условия за по-слабо течение на водата и получаване на разливи. Среща се на различни изложения, но показва предпочитание към северни или със северна компонента изложения. Известните находища са върху силикатна скална основа и средномощни почви. Попадат в планинската климатична област, където климатът се характеризира с редица специфични особености, като по-ниски средногодишни температури, повишено количество валежи, по-голямо количество твърди валежи и по-продължителна и устойчива снежна покривка, висока въздушна влажност, скъсен вегатационен период (Георгиев 1991). Конкретните параметри на климата силно зависят от релефа, изложението, надморската височина и подстилащата повърхнина. Средноянуарските температури варират в диапазона –3,5°C на 1000 m надм. в. до около –10°C на 2900 m надм. в. Средногодишната температура е над 0°C в по-голяма част от областта, а над 2300 m надм. в. става отрицателна (Георгиев 1991). Средногодишната сума на валежите е в интервала 800–1200 mm (Георгиев 1991), като в повечето райони, където се среща тоцията, максимумът е през пролетта. Трайността на снежната покривка варира от 5 до 9 месеца (Георгиев 1991), главно в зависимост от надморската височина, но и от въздействието на редица други фактори (релеф, наличие на навявания, изложение и др.).

- **Обобщени данни за растителните съобщества, в които се среща видът**

Карпатската тоция расте в състава на затворени до полуотворени, хигрофилни тревни растителни съобщества. Видът показва известни предпочитания към по-отворените участъци в растителността, макар че може да понася и значително засенчване. В някои места, хигрофилните тревни местообитания се развиват като подлес в периферията на отворени горски съобщества, доминирани от *Fagus sylvatica* и *Picea abies*, понякога с участието на *Alnus viridis* и др. Общото проективно покритие на тревните съобщества, в които се среща тоцията, варира в интервала 70–100%, а височината на тревостоя е 40–80 cm. Най-често съобществата са доминирани от *Caltha palustris*, *Chaerophyllum hirsutum*, *Crepis paludosa*, *Petasites* spp. (обикновено *P. albus*), *Scyrpus sylvaticus*. Често

срещани съпътстващи видове са многогодишни коренищни тревисти растения, които вероятно са подходящи гостоприемници за развитието на тоцията, като *Alchemilla* spp., *Geum coccineum*, *G. rivale*, *Mentha* spp., *Ranunculus* spp. (*R. repens*, *R. serbicus* и др.), *Rumex* spp. (*R. alpinus*, *R. arifolius*), *Soldanella* spp.

4.5. Състояние на (суб)популациите, собственост и ползване на земите

4.5.1. Находища в Западна Стара планина

В Западна Стара планина находища на вида са установени в подножието на вр. Миджур и по южните склонове югоизточно от вр. Ком. Независимо, че към момента не са установени други находища, на много места на територията на Западна Стара планина съществуват подходящи местообитания за развитието на вида – влажни и мочурливи местообитания край потоците и реките над (800) 1000 m надм. в.

- **Условия на средата**

Находищата са на 1300–1500 m надм. в., върху силикатна скална основа. Наклонът е 5–10°. Находището край р. Бърза в подножието на вр. Миджур е със северно изложение, на около 1330 m надм. в., а това ЮЗ от вр. Ком – с южно до югоизточно изложение, на 1420–1470 m надм. в. Почвите са плитки до средномощни. Климатът е планински, с пролетен максимум на валежите. Средната продължителност на периода с устойчиво задържане на средните денонощни температури под 0°C е в интервала 90–101 дни, а средната продължителност на периода с устойчиво задържане на средните денонощни температури над 5°C е 194–206 дни (Тишков 1989).

- **Описание на растителните съобщества, в които се среща видът**

Растителните съобщества, където се среща карпатската тоция, се отнасят предимно към клас *Mulgedio-Aconitetea* Nadač et Klika in Klika et Nadač 1944 (напр. разред *Petasito-Chaerophylletalia* Morariu 1967) и по-рядко към клас *Montio-Cardaminetea* Br.-Bl. et Tx. ex Klika et Nadač 1944 (напр. разред *Montio-Cardaminetalia* Pawłowski et al. 1928). Съпътстващи видове в находището при р. Бърза под вр. Миджур са: *Caltha palustris*, *Carex echinata*, *C. kitaibeliana*, *C. ovalis*, *Crepis paludosa*, *Dactylorhiza saccifera*, *Deschampsia caespitosa*, *Eriophorum latifolium*, *Juncus effusus*, *Parnassia palustris*, *Saxifraga stellaris* subsp. *alpigena*, *Silene pusilla*, *Swertia punctata*. Съпътстващи видове в находището ЮЗ от вр. Ком са: *Caltha palustris*, *Cardamine amara*, *Chaerophyllum hirsutum*, *Crepis paludosa*, *Epipactis palustris*, *Filipendula ulmaria*, *Galium palustre*, *Geum coccineum*, *Juncus* spp., *Mentha* spp., *Myosotis scorpioides*, *Ranunculus repens*, *R. serbicus*, *Scirpus sylvaticus*, *Silene asterias*, *Telekia speciosa*.

- **Площ на находището**

Площта на находището при р. Бърза под вр. Миджур е под 0,01 ha, докато това ЮЗ от вр. Ком е около 0,31 ha.

- **GPS координати на находището**

1. Находището при р. Бърза под вр. Миджур
Централна точка: 43.408240°N, 22.686080°E
2. Находището ЮЗ от вр. Ком (полигон с почти триъгълна форма)
Северна точка: 43.162261°N, 23.029518°E
Южна точка: 43.160800°N, 23.029883°E
Източна точка: 43.161210°N, 23.030145°E

- **Численост, плътност, обилие на вида, тенденции**

По принцип, субпопулациите на карпатската тоция са малочислени, с няколко до няколко десетки индивида. В находището при р. Бърза са наблюдавани около 10 индивида, докато в това ЮЗ от вр. Ком – през 2012 г. са – 5 индивида, а през 2021 г. – около 100 цъфтящи индивида.

Плътността на популацията при р. Бърза е около 0,1 инд./m², докато тази ЮЗ от вр. Ком – 0.03 инд./m².

Липсват достатъчно наблюдения, за да бъдат определени тенденции в числеността и плътността на субпопулациите. Досегашните теренни изследвания показват, че за вида са характерни значителни флуктуации в числеността през различните години.

- **Бележки за цялостното състояние на популацията**

Проучените субпопулации на вида в Западна Стара планина са малочислени, но независимо от това има подходящи условия за дългосрочното им съществуване. Видът е зависим от наличието на подходящи гостоприемници, респективно поддържането на подходящ хидрологичен режим в находищата и устойчиви растителни съобщества. В непосредствена близост до находището ЮЗ от вр. Ком има стар каптаж за вода, вероятно изоставен към момента, както и горски път, обслужващ провеждани в района сечи. Всякаква човешка дейност в района следва да бъде предхождана от внимателна оценка на въздействието върху местообитанието и популацията на тоцията. Находището на вида при р. Бърза е с много малка площ и е уязвимо към случайни промени, напр. лавини и свличане на земна маса при по-обилни валежи.

- **Собственост на земите**

В находището при р. Бърза под вр. Миджур собствеността на земята е „общинска публична“, а вида на територията – „защитена“, с начин на трайно ползване – „друг вид дървопроизводителна гора“. В района около находището собствеността е „държавна публична“, „общинска публична“ и „общинска частна“, а начинът на трайно ползване – „вътрешна река“, „полски път“ и „дървопроизводителна горска площ“.

В находището ЮЗ от вр. Ком собствеността на земята е „държавна частна“, а територията е „горска“, с начин на трайно ползване – „поляна“. В района около находището собствеността на земите е „държавна частна“, „общинска публична“, „общинска частна“ и „частна“, с начин на трайно ползване – „горска нива“, „нива“, „полски път“, „пасище/мера“, „естествена ливада“, „широколистни дървесни видове“, „канал“, „територия на водостопански, хидромелиор. съоръжения“.

4.5.2. Находища в Средна Стара планина

В Средна Стара планина е регистрирано само едно находище в района на вр. Вежен, което не е потвърждавано повече от 60 години.

- **Условия на средата**

Известно е едно находище на около 1900 m надм. в., върху силикатна скална основа. Почвите са плитки до средномощни. Климатът е планински, с пролетен максимум на валежите. Средната продължителност на периода с устойчиво задържане на средните денонощни температури под 0°C е в интервала 104–152 дни, а средната продължителност на периода с устойчиво задържане на средните денонощни температури над 5°C е 152–196 дни (Тишков 1989).

- **Описание на растителните съобщества, в които се среща видът**

Липсват данни за растителното съобщество.

- **Площ на находището**
Липсват данни за конкретното находище.
- **GPS координати на находището**
Липсват данни за конкретното находище.
- **Численост, плътност, обилие на вида, тенденции**
Липсват данни.
- **Бележки за цялостното състояние на популацията**
Липсват данни.
- **Собственост на земите**
Не е известно точното разположение на находището. Съдейки от данните върху етикета на хербарен образец SOM 110876, най-вероятно както находището, така и районът около него попадат на територия, която е „изключителна държавна собственост“, а начинът на трайно ползване е „природен резерват“ (находището попада в границите на резерват „Царичина“ и национален парк „Централен Балкан“).

4.5.3. Находища във Витоша

Във Витоша са регистрирани няколко находища, от които през последните 10 години са потвърдени пет – по мочурливи места край пътека от х. Момина скала за х. Септември; в канавката край шосето близо до х. Алеко; по Драгалевска река, в поднижието на Комините; югоизточно от хижа Звезда, край поток (ляв приток на Владайска река) и от южната страна на Витоша, по разливите на река Струма над с. Чуйпетлово.

В миналото са събирани хербарни образци от следните находища: на Драгалевска река под скалата „Две уши“ (SOA 10274, от 1914 г.; SOM 68684, от 1919 г.), в района на Боянския водопад (SOA 10273, от 2013 г.; SO 66506, 66588, от 1929 г.; SO 66584, от 1933 г.), влажни места до х. Академика (SO 100959, от 2000 г.), край реката между х. Родина и х. Тинтява (SO 84224, от 1981 г.), мочурливи сенчести места под Златните мостове (SO 66587, от 1923 г.), торфището над х. Тинтява (SO 66590, от 1967 г.), край планински потоци в района на х. Алеко (SO 66589, от 1965 г.).

- **Условия на средата**
Находищата са на 1400–1900 m надм. в., върху силикатна скална основа. Наклонът е 1–10°. Почвите са плитки до средномощни. Климатът е планински, с пролетен максимум на валежите. Средната продължителност на периода с устойчиво задържане на средните денонощни температури под 0°C е в интервала 101–171 дни, а средната продължителност на периода с устойчиво задържане на средните денонощни температури над 5°C е 144–196 дни (Тишков 1989).
- **Описание на растителните съобщества, в които се среща видът**
Растителното съобщество, където се среща карпатската тоция в проученото находище между хижите Момина скала и Септември, се отнася към клас Molinio-Arrhenatheretea Tx. 1937. Общото проективно покритие на растителността е 95–100%. Доминира *Scirpus sylvaticus*. Съпътстващи видове са *Caltha palustris*, *Chaerophyllum hirsutum*, *Crepis paludosa*, *Filipendula ulmaria*, *Veratrum lobelianum*. За останалите находища липсват данни за растителните съобщества
- **Площ на находището**
Площта на находището между хижите Момина скала и Септември е около 0.1 ha. Липсват данни за останалите находища.

- **GPS координати на находището**

1. Находище край пътека ЮИ от х. Момина скала, в посока към х. Септември
Централна точка: 42,62033°N, 23,24602°E, около 1480 m надм. в.
2. Находище край шосето при х. Алеко
Точка: приблизително 42.585651°N, 23.291429°E, 1790 m надм. в.
3. Находище по Драгалевска река, в поднижието на Комините
Централна точка: 42.605530°N, 23.292580°E
4. Находище югоизточно от хижа Звездица, край поток (ляв приток на Владайска река)
Централна точка: 42.586900°N, 23.236130°E
5. Находище от южната страна на Витоша, по разливите на река Струма над с. Чуйпетлово
Централна точка: 42.528680°N, 23.251700°E

- **Численост, плътност, обилие на вида, тенденции**

В находището между хижите Момина скала и Септември са наблюдавани около 150 цъфтящи индивида през 2012 г. При трикратно посещение през 2021 г. на същото място не бяха установени индивиди на вида. Плътността на находището е около 0.15 инд./m² по данни от 2012 г. В находището при х. Алеко еднократно са наблюдавани два цъфтящи индивида през юни 2014 г. В находището от южната страна на Витоша, по разливите на река Струма над с. Чуйпетлово са наблюдавани около 200 индивида на площ от няколко квадратни метра; в това по Драгалевска река, в поднижието на Комините – около 200; а югоизточно от хижа Звездица - около 100 (по данни на Д. Гюрова от природен парк „Витоша“). Липсват достатъчно наблюдения за очертаване на тенденции в числеността и площта на находищата.

- **Бележки за цялостното състояние на популацията**

На територията на планината Витоша има много места с подходящи местообитания за карпатската тоция. Независимо от това, видът е установен в малко находища, от които част не са потвърдени при проучванията през последното десетилетие. В част от местообитанията се наблюдава негативна тенденция към „вдълбаване“ на нивото на водата в потоците, най-вероятно в резултат на неравномерност и намаляване на общото количество на валежите, което води до осушаване на брега, развитие на помезофилна растителност и натрупване на мъртва биомаса, която повишава нивото на брега. Така условията стават неподходящи за получаване на разливи, водата се канализира и скоростта на водния ток се увеличава, което влошава условията за развитие на тоцията (тези промени са особено ясно изразени в резерват „Торфено бранище“). За вида са характерни значителни флукутации в числеността, дължащи се на особеностите в биологията му.

- **Собственост на земите**

В находището край пътека ЮИ от х. Момина скала, в посока към х. Септември собствеността на земите е „държавна публична“, а начинът на трайно ползване – „пасище“. В района около находището собствеността е „държавна публична“, а начинът на трайно ползване – „за селскостопански, горски, ведомствен път“ и „друг вид дървопроизводителна гора“.

В находището край шосето при х. Алеко собствеността на земите е „държавна публична“, с начин на трайно ползване – „друг вид дървопроизводителна гора“. В района около находището собствеността на земите е „държавна публична“ и „частна“, а начинът на трайно ползване – „иглолистна гора“, „за селскостопански, горски,

ведомствен път“, „друг вид горски имот“ и „за друг вид естествен ресурс за превантивна защита“. В останалите три находища собствеността на земите е „държавна публична“.

4.5.4. Находища в Рила

В Рила са установени няколко находища на карпатската тоция, от които шест са потвърдени през последното десетилетие: 1) В долината на р. Крайна над с. Костенец; 2) В долината на р. Стара (Чавча) под помпената станция; 3) Край потоци над местн. „Кирилова поляна“ над Рилски манастир; 4) В долината на р. Скакавица над местност „Зелени преслап“; 5) В района на х. Грънчар; 6) По пътеката от ЦШ Мальовица към х. Мальовица, 1720 m.

Други находища, от които са събрани хербарни образци са: Източна Рила, край Крива река, 1250 m надм. в. (SOM 93009, от 1955 г.), по Урдина река, 1770 m надм. в. (SOA 60783, от 2015 г.), по влажни сенчести места, Мальовица (SOA 39386, от 1980 г.). Точната локализация на тези находища е неизвестна, а на хербарните образци липсва информация за големината на субпопулациите, растителните съобщества и другите условия на местообитанието.

- **Условия на средата**

Находищата са на 1200–2000 m надм. в., върху силикатна скална основа. Наклонът е 1–10°. Находищата са с различно изложение, в зависимост от изложението на речните долини. Почвите са плитки до средномощни. Климатът е планински, с пролетен максимум на валежите. Средната продължителност на периода с устойчиво задържане на средните денонощни температури под 0°C е в интервала 88–140 дни, а средната продължителност на периода с устойчиво задържане на средните денонощни температури над 5°C е 151–204 дни (Тишков 1989).

- **Описание на растителните съобщества, в които се среща видът**

Растителните съобщества, в които се среща карпатската тоция в Рила, се отнасят предимно към клас *Mulgedio-Aconitetea Nadač et Klika in Klika et Nadač 1944* (напр. разред *Petasito-Chaerophylletalia Morariu 1967*) и по-рядко към клас *Montio-Cardaminetea Br.-Bl. et Tx. ex Klika et Nadač 1944* (напр. разред *Montio-Cardaminetalia Pawłowski et al. 1928*).

1. Находище по долината на р. Крайна над с. Костенец

Съпътстващи видове (данни от 2015 г.): *Petasites albus* (доминант), *Aegopodium podagraria*, *Chrysosplenium alternifolium*, *Geranium macrorrhizum*, *Impatiens noli-tangere*, *Pulmonaria rubra*, *Stellaria nemorum*, *Telekia speciosa*.

2. Находище под помпената станция на р. Стара река (Чавча) над с. Костенец

Съпътстващи видове (данни от 2015 г.): *Aegopodium podagraria*, *Alchemilla* sp., *Geranium sylvaticum*, *Pulmonaria rubra*, *Rumex alpinus*, *Stellaria nemorum*.

3. Находища край потоци над местн. Кирилова поляна над Рилския манастир

Около централна точка 1 (данни от 2021 г.): *Petasites albus*, *Soldanella* aff. *rhodopaea*.

Около централна точка 2: *Alchemilla* spp. (данни от 2021 г.), *Chaerophyllum hirsutum*, *Chrysosplenium alternifolium*, *Crepis paludosa*, *Myosotis scorpioides*, *Ranunculus repens*, *Rumex arifolius*.

4. В долината на р. Скакавица над местност „Зелени преслап“

Около точка 4а (вж по-долу) съпътстващи видове са (данни от 2021 г.): *Petasites albus* (20% проективно покритие), *Crepis paludosa* (10%), *Alchemilla* spp. (5%), *Chaerophyllum hirsutum* (3–5%), *Geum coccineum* (3–5 %); с по-ниско покритие са: *Athyrium filix-femina*, *Cardamine* sp., *Chrysosplenium alternifolium*, *Cirsium appendiculatum*, *Filipendula ulmaria*, *Geranium sylvaticum*, *Juncus* spp., *Myosotis* aff.

scorpioides, *Ranunculus repens*, *Soldanella* aff. *rhodopaea*, *Telekia speciosa*, *Viola biflora*.

Около точка 4b съпътстващите видове са (данни от 2021 г.): *Petasites albus* (25% проективно покритие), *Caltha palustris* (20%), *Chaerophyllum hirsutum* (10%), а с по-ниско покритие са *Alchemilla* sp., *Circaea lutetiana*, *Cirsium appendiculatum*, *Geranium sylvaticum*, *Geum coccineum*, *Oxalis acetosella*, *Ranunculus repens*, *Rumex arifolium*, *Senecio hercynicus*, *Stellaria nemorum*, *Telekia speciosa*.

5. В района на х. Грънчар.

Липсват конкретни данни за растителните съобщества. За местообитанието е посочено, че се отнася към E5.572 Мизийски високотревни съобщества (EUNIS)/6430 Хидрофилни съобщества от високи треви в равнините и в планинския до алпийския пояс (Директива за местообитанията)/29E5 Крайречни високотревни съобщества в планините (Zhelev & al. 2015).

6. По пътеката от ЦПШ Мальовица към х. Мальовица, 1720 m надм. в. (хербарен образец SOA 60769, 22.06.2015 г.).

Липсват данни за растителното съобщество и местообитанието.

• **Площ на находището**

Поради специфичните екологични изисквания и биологични особености на вида, популациите са силно фрагментирани, а отделните находища обикновено са с много малка площ от няколко m² до няколко десетки m². Площта на проучените находища е: 1). Находище по долината на р. Крайна над с. Костенец – около 0,025 ha; 2). Находище под помпената станция на р. Стара река (Чавча) над с. Костенец – около 0,003 ha; 3). Находища край потоци над местн. Кирилова поляна над Рилския манастир – точкови находища, всяко с площ от един до няколко квадратни метра; 4). В долината на р. Скакавица над местност „Зелени преслап“ – около 0.003 ha.

• **GPS координати на находището**

1. Находище по долината на р. Крайна над с. Костенец
Централна точка: 42,22488°N, 23,79362°E, 1264 m надм. в.
2. Находище под помпената станция на р. Стара река (Чавча) над с. Костенец
Централна точка: 42.20122°N, 23,72666°E, 1855 m надм. в.
3. Находища край потоци над местн. Кирилова поляна над Рилския манастир
Централна точка 1: 42,15680°N, 23,40156°E, 1506 m надм. в.
Централна точка 2: 42,15703°N, 23,40436°E, 1540 m надм. в.
4. В долината на р. Скакавица над местност „Зелени преслап“
Точка 4а: от 42,23814°N, 23,30880°E, 1663 m надм. в. до 42,23813°N, 23,30914°E, 1676 m надм. в. (около 25 m линейна дължина край черен път)
Точка 4б (централна): 42,23835°N, 23,30855°E, 1694 m надм. в.
5. В района на х. Грънчар
Липсват данни.
6. По пътеката от ЦПШ Мальовица към х. Мальовица
Централна точка: 42,208250°N, 23,387278°E, 1720 m надм. в.

• **Численост, плътност, обилие на вида, тенденции**

Находищата на карпатската тоция са малочислени, с ниска плътност. При теренните проучвания са установени следните данни: 1). Находище по долината на р. Крайна над с. Костенец – около 100 цътящи индивида, плътност – 0,4 инд./m² (данни от юни 2015 г.); 2). Находище под помпената станция на р. Стара река (Чавча) над с. Костенец – около 0,7 инд./m² (дани от юни 2015 г.); 3). Находища край потоци над местн. Кирилова

поляна над Рилския манастир – общо 14 индивида (4 в т. 1; 10 в т. 2), плътност под 1 инд./m² (данни от юли 2021 г.); 4). В долината на р. Скакавица над местност „Зелени преслап“ – общо 142 цъфтящи индивида (около 120 индивида в т. 4а; 22 индивида в т. 4b), плътност около 4,7 инд./m² (данни от юли 2021 г.); 5). В района на х. Грънчар – общо 36 цъфтящи индивида (данни от 2015 г., Zhelev & al. 2015); 6) По пътеката от ЦПШ Мальовица към х. Мальовица – липсват данни.

Поради липсата на повторимост в наблюденията в отделните находища не могат да се очертаят тенденции в числеността и площта на отделните находища и популацията като цяло.

- **Бележки за цялостното състояние на популацията**

Популацията на карпатската тоция в Рила вероятно е най-многочислената в страната. Поради наличието на гъста речна мрежа в планината, на много места има подходящи условия за развитието на вида. Част от наблюдаваните находища са в непосредствена близост до черни пътища или водохващания, поради което субпопулациите са силно уязвими към случайни фактори или човешки дейности, които могат да увредят находищата на вида (напр. ремонтни или поддържащи инфраструктурата мероприятия).

- **Собственост на земите**

В находище по долината на р. Крайна над с. Костенец собствеността на земята е „изключителна държавна собственост“, а начинът на трайно ползване – „за друг вид естествен ресурс за превантивна защита“. В района около находището собствеността е „изключителна държавна собственост“ и „общинска частна“, а начинът на трайно ползване – „за друг вид естествен ресурс за превантивна защита“, „за водностопанско, хидромелиоративно съоръжение“, „резерват“ и „друг вид дървопроизводителна гора“. В находището под помпената станция на р. Стара река (Чавча) над с. Костенец собствеността на земята е „изключителна държавна собственост“, а начинът на трайно ползване – „за друг вид естествен ресурс за превантивна защита“. В района около находището собствеността на земите е „изключителна държавна собственост“, с начин на трайно ползване – „за друг вид естествен ресурс за превантивна защита“ и „резерват“.

В находищата край потоци над местн. Кирилова поляна над Рилския манастир собствеността на земите е „частна религиозни организации“, а начинът на трайно ползване – „друг вид дървопроизводителна гора“. В района около находищата собствеността на земите е „държавна публична“, „държавна частна“, „религиозни организации“ и „общинска публична“, с начин на трайно ползване – „друг вид дървопроизводителна гора“, „за път от републиканската пътна мрежа“, „за друг вид водно течение, водна площ, съоръжение“, „за местен път“ и „за друг вид застрояване“. В находищата в долината на р. Скакавица над местност „Зелени преслап“ собствеността на земите е „изключителна държавна собственост“, а начинът на трайно ползване – „друг вид дървопроизводителна гора“. В района около находищата собствеността на земите е „държавна публична“, „изключителна държавна собственост“, „общинска частна“, „частна“, с начин на трайно ползване – „за селскостопански, горски, ведомствен път“, „високопланинско пасище“, „гори и храсти в земеделска земя“, „иглолистна гора“, „сипей“, „друг вид земеделска земя“, „дере“, „за местен път“, „за почивен лагер“, „друг вид дървопроизводителна гора“ и „ниско застрояване, до 10 m“.

В находището в района на х. Грънчар, макар че не се знае точната локализация, най-вероятно собствеността на земята е „изключителна държавна собственост“, с начин

на трайно ползване „национален парк“, а в съседните райони – „държавна публична“ собственост, с начин на трайно ползване – „друг вид дървопроизводителна гора“, „за селскостопански, горски, ведомствен път“ и „гори и храсти в земеделска земя“.

В находището по пътеката от ЦПШ Мальовица към х. Мальовица собствеността на земята е „частна“, а начинът на трайно ползване – „иглолистна хора“. В района около находището собствеността е „държавна публична“, „държавна частна“ и „частна“, а начинът на трайно ползване – „просека“, „иглолистна гора“, „за селскостопански, горски, ведомствен път“.

4.5.5. Находища в Западни Родопи

До момента е известно едно находище в местн. Беглика, установено през 2002 г. (Assyov & Vassilev 2004) и непотвърдено от тогава.

- **Условия на средата**
Находищата са на 1500–1600 m надм. в., върху силикатна скална основа. Наклонът е 1–10°. Почвите са средномощни. Климатът е планински, с пролетен максимум на валежите. Средната продължителност на периода с устойчиво задържане на средните денонощни температури под 0°C е в интервала 103–118 дни, а средната продължителност на периода с устойчиво задържане на средните денонощни температури над 5°C е 187–202 дни (Тишков 1989).
- **Описание на растителните съобщества, в които се среща видът**
Липсват данни.
- **Площ на находището**
Липсват данни. Наблюдаван е само един индивид, вероятно става въпрос за изолирано точково находище с много малка площ.
- **GPS координати на находището**
Липсват данни.
- **Численост, плътност, обилие на вида, тенденции**
Наблюдаван е един цъфтящ индивид през 2002 г. Липсват данни за тенденции в популацията.
- **Бележки за цялостното състояние на популацията**
Видът не е установен повторно в подходящи местообитания в района на местн. Беглика, въпреки целенасочени проучвания през 2012 г. и 2021 г.
- **Собственост на земите**
Липсват данни поради невъзможността да се локализира точно находището.

4.5.6. Находища в Средни Родопи

До момента в Средни Родопи са известни две находища: 1) в деретата под х. Перелик (хербарен образец SOA 32599, от 29.06.1973 г.; 2) край пътя от Пампорово за вр. Голям Перелик (Р. Начева, Г. Господинов, устно съобщение от IX.2021 г.).

- **Условия на средата**
Находищата са на 1600–1900 m надм. в., върху силикатна скална основа. Наклонът е 1–10°. Почвите са средномощни. Климатът е планински, с пролетен максимум на валежите. Средната продължителност на периода с устойчиво задържане на средните денонощни температури под 0°C е в интервала 103–118 дни, а средната продължителност на периода с устойчиво задържане на средните денонощни температури над 5°C е 187–202 дни (Тишков 1989).

- **Описание на растителните съобщества, в които се среща видът**
 - 1) В деретата под х. Перелик
Липсват данни.
 - 2) Край пътя от Пампорово за вр. Голям Перелик
Съпътстващите видове са: *Cirsium appendiculatum*, *Chaerophyllum hirsutum*, *Alchemilla* spp., *Cardamine* sp., *Myosotis* aff. *scorpioides*, *Aegopodium podagraria* и др.
- **Площ на находището**
 - 1) В деретата под х. Перелик
Липсват данни.
 - 2) Край пътя от Пампорово за вр. Голям Перелик
Около 0,0025 ha.
- **GPS координати на находището**
 - 1) В деретата под х. Перелик
Липсват данни.
 - 2) Край пътя от Пампорово за вр. Голям Перелик
Централна точка: 41,61458°N, 24,62319°E, около 1860 m надм. в.
- **Численост, плътност, обилие на вида, тенденции**
 - 1) В деретата под х. Перелик
Липсват данни.
 - 2) Край пътя от Пампорово за вр. Голям Перелик
Установени са 4 индивида, плътността е 0.16 инд./m². Липсват данни за тенденции в популацията.
- **Бележки за цялостното състояние на популацията**

Популацията е малочислена. Необходими са допълнителни изследвания, за да се оцени нейното състояние.
- **Собственост на земите**

В находището край пътя от Пампорово за вр. Голям Перелик собствеността на земята е „съсобственост“, а начинът на трайно ползване – „друг вид дървопроизводителна гора“. В района около находището собствеността на земите е „държавна частна“, „обществени организации“, „общинска публична“, „общинска частна“, „съсобственост“ и „частна“, с начин на трайно ползване – „пасище“, „друг вид дървопроизводителна гора“, „за селскостопански, горски, ведомствен път“ и „за местен път“.

4.7. Данни за отглеждане на вида в контролирани условия

Няма данни за отглеждане на вида в контролирани условия. Паразитният и полупаразитният статий в индивидуалното развитие на индивидите изискват специални условия и са много съществено предизвикателство за култивирането на вида в *ex-situ* условия.

5. ЗАПЛАХИ И ЛИМИТИРАЩИ ФАКТОРИ

Заплахите и лимитиращите фактори, които оказват отрицателно въздействие върху състоянието на местообитанието на вида и неговите популации произтичат основно от човешката дейност в района на находищата, както и от някои естествени фактори.

Използвана е 5-степенна скала за оценка на значимостта на лимитиращите фактори и заплахите за състоянието на популациите и местообитанията на вида:

Степен	Заплахи
критична	може да доведе до гибел на цялата популация
много висока	може да доведе до гибел на по-голямата част от популацията
висока	може да доведе до гибел на значителни части от популацията
средна	може да доведе до подтискане жизнеността на популацията
слаба	може да доведе до унищожаване на отделни индивиди

5.1. Неподлежащи на управление фактори

5.1.1. Популационно-биологични фактори

Основен популационно-биологичен лимитиращ фактор е паразитната природа на Карпатската тоция, която преминава през стадий на пълен паразитизъм (по време на вегетативното си развитие) и завършва като полупаразит (по време на цъфтеж). За възпроизвеждането на вида е необходимо семената при разсейването си да попаднат в непосредствена близост (на милиметри) до растението-гостоприемник за да могат при прорастването си да се закрепят за него. Така състоянието на популациите на Карпатската тоция зависи от състоянието на популациите на видовете-гостоприемници, върху които паразитира. Други важни лимитиращи фактори са ограниченото разпространение на вида в страната и в света, ниската численост и плътност на индивидите, относително ниската възпроизводителна способност и слабият потенциал за разселване. Всички те водят до това популациите на Карпатската тоция да са силно уязвими към случайни фактори.

Степен на заплахата „уязвимост към случайни фактори“: висока до много висока.

5.1.2. Конкуренция от страна на други видове

Видът е привързан към строго специфични и много малки по площ местообитания – мочурливи места, брегове на потоци и планински крайпътни вади. Възможна е косвена конкуренция от видове растения, които конкурират и възпрепятстват развитието на гостоприемниците на Карпатската тоция.

Степен на заплахата: средна.

5.1.3. Климатични промени – уязвимост на вида

Видът е чувствителен към климатичните условия и промените във валежния режим, водещи до периоди с продължително засушаване и общо повишаване на температурите.

Степен на заплахата: средна до висока.

5.1.4. Съществени социално-икономически промени

Съществени, неподлежащи на управление заплахи и лимитиращи фактори в резултат на социално-икономически промени за момента не се наблюдават.

5.2. Подлежащи на управление фактори

5.2.1. Влошаване и разрушаване на местообитания

Естествени сукцесионни промени. Увеличаването на участието на храсти и дървета в местообитанията и обрастването на планинските крайпътни вади водят до влошаване на условията на средата, промяна на светлинния и водния режим, намаляване числеността на подходящите гостоприемници, а от там и възобновителните възможности на Карпатската тоция.

Степен на заплахата: средна до много висока.

5.2.2. Пряко унищожаване

Почистването на растителността от планинските крайпътни вади в някои от находищата води до прякото унищожаване на индивиди на целевия вид.

Степен на заплахата: висока до много висока.

5.2.3. Загуба на опрашители

Общата тенденция за намаляване на опрашителите неминуемо би оказало отрицателно въздействие и върху популациите на Карпатската тоция.

Степен на заплахата: слаба.

5.2.4. Причинени от човешка дейност

Един от основните отрицателно действащи фактори върху популациите на целевия вид е промяната на хидрологичния режим в находищата заради каптиране на водата, изграждане на мини-ВЕЦ и отклоняване на потоците и планинските крайпътни вади.

Степен на заплахата: висока до много висока.

5.2.5. Въздействие на социално икономически фактори от управляем характер

Промяната на хидрологичния режим.

Степен на заплахата: висока до много висока.

5.2.6. Инвазивни чужди видове

Към момента няма установени инвазивни видове в близост до популациите на Карпатската тоция, които биха се отразили на тяхното развитие.

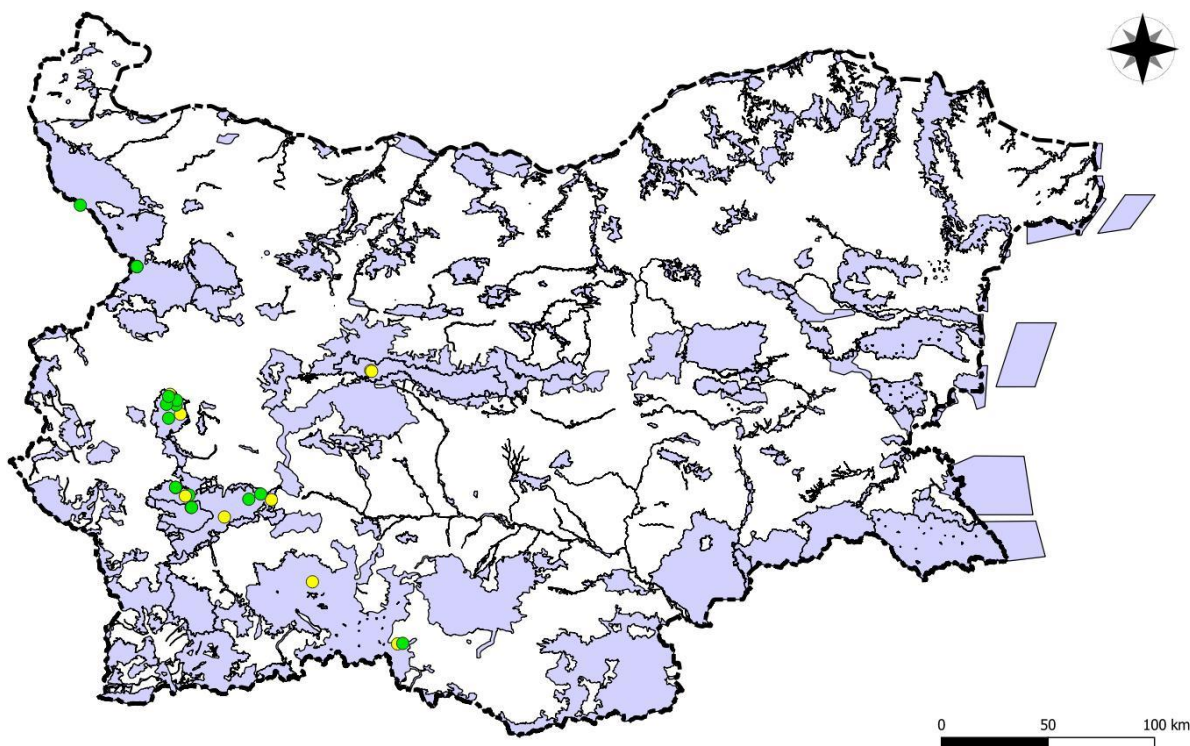
5.2.7. Случайни фактори

По време на теренните изследвания през 2021 г. не са констатирани случайни фактори, оказващи негативно влияние върху популацията на целевия вид.

6. ПРЕДПРИЕТИ МЕРКИ ЗА ОПАЗВАНЕ

6.1. Опазване на местообитания

Дванадесет от находищата на карпатската тоция попадат в границите на защитени територии – 1 находище в резерват „Царичина“ и Национален парк „Централен Балкан“ (в района на вр. Вежен, непотвърждавано от повече от 60 години), 5 находища в природен парк „Витоша“ (по мочурливи места край пътека от х. Момина скала за х. Септември; в канавката край шосето близо до х. Алеко; по Драгалевска река, в поднижието на Комините; югоизточно от хижа Звездица, край поток (ляв приток на Владайска река) и от южната страна на Витоша, по разливите на река Струма над с. Чуйпетлово), 4 находища в национален парк „Рила“ (в долината на р. Крайна над с. Костенец; в долината на р. Стара (Чавча) под помпената станция; в долината на р. Скакавица над местност „Зелени преслап“ и в района на х. Грънчар), 1 находище в природен парк „Рилски манастир“ (край потоци над местн. „Кирилова поляна“ над Рилски манастир) и 1 находище в защитена местност „Миджур“ (подножието на вр. Миджур). В защитени зони от Европейската екологична мрежа НАТУРА 2000 в България са включени всичките известни находища на вида (Фиг. 1): 2 находища в 33 BG0001040 Западна Стара планина и Предбалкан (подножието на вр. Миджур и по южните склонове югоизточно от вр. Ком), 1 в 33 BG0000494 Централен Балкан, 5 в 33 BG0000113 Витоша, 5 в 33 BG0000495 Рила, 1 в 33 BG0000496 Рилски манастир, 3 в 33 BG0001030 Родопи Западни (в района на местн. Беглика, в района на хижа Перелик и край пътя от Пампорово за вр. Голям Перелик (<http://natura2000.moew.government.bg/Home/Natura2000ProtectedSites>)).



Фиг. 1. Разпространение на Карпатската тоция в България. Легенда: зелени точки – находища с точни координати; жълти точки – централни точки на приблизителни находища от хербарни материали без координати; зони в син цвят – защитени зони от Екологичната мрежа НАТУРА 2000.

6.2. Преки природозащитни мерки, изследователски мерки и мониторинг

Видът е включен в ЗБР с категория „Уязвим“ и в Приложение 2 на ДХ. В рамките на проект „Картиране и определяне на природозащитното състояние на природни местообитания и видове – фаза I“, 2011-2013 год., възложен от МОСВ, са локализираните популациите на вида в обхвата на екологичната мрежа НАТУРА 2000 и е оценено тяхното състояние. Видът е включен в НСМБР, но до момента не е провеждан мониторинг на популациите му. По време на изготвянето на настоящия План за действие (2021 г.) са събрани най-актуални данни за находищата на карпатската тоция, определена е нейната численост и плътност, проведени са наблюдения върху фенологията и биологията ѝ, установени са заплахите и лимитиращите фактори, предвиден е дългосрочен (10-годишен) мониторинг (Приложения 10.4. и 10.5).

6.3. Повишаване осведомеността за вида и необходимостта от опазването му

През 2021 год. са проведени 4 информационни срещи и са изготвени 2 дипляни, на които са представени видове от Приложение 2 на ДХ, вкл. карпатската тоция в общините Лъки и Сърница в рамките на 2 проекта, финансирани от Оперативна програма „Околна среда 2014-2020“.

7. НЕОБХОДИМИ ПРИРОДОЗАЩИТНИ ДЕЙСТВИЯ

В тази част са разписани необходимите административни, управленски и оперативни природозащитни мерки за Карпатската тоция (*Tozzia alpina* subsp. *carpathica*) и местообитанията на вида.

За оценка на важността на предложените природозащитни дейности е използвана двустепенна скала:

Важност	Описание
Висока	Изпълнението на дейността е от съществена важност за опазване на състоянието на местообитанията и популациите на вида; нереализирането на дейността е възможно да доведе до гибел на съществена част (над 20%) или цяла популация на вида в страната.
Средна	Изпълнението на дейността е от средна важност за опазване на състоянието на местообитанията и популациите на вида; нереализирането на дейността е възможно да доведе до влошаване на несъществена част (под 20%) от дадена популация на вида в страната или дейността е важна в дългосрочен аспект за повишаване на познанията за вида и по-ефективно планиране на природозащитните мерки и дейности в бъдеще.

7.1. Политики и законодателство

Марка 1: Поддържане на подходящи условия в местообитанията за развитието на Карпатската тоция

Дейност	1.1. Съобразяване с мерките за опазване на Карпатската тоция, предвидени в настоящия план, при процедури за оценка на въздействието на инвестиционните предложения и екологична оценка на планове, проекти и програми в находищата и във водосборните области на съответните реки над находищата на вида.
Цел	Недопускане на увреждане на популациите и местообитанията на вида.
Описание	При провеждане на процедури за ОВОС и екологична оценка на инвестиционни предложения, планове, проекти и програми в находищата и във водосборните области на съответните реки над находищата на вида да бъдат отчетени въздействията върху местообитанията и популациите на Карпатската тоция, със специално внимание на запазването на благоприятен хидрологичен режим в находищата.
Териториален обхват	Национален – във всички планини, където има надеждни данни за находища на вида (към момента това са: Западна и Средна Стара планина, Витоша, Рила, Западни и Средни Родопи).
Важност	Висока.
Индикатор за изпълнение	100% от проведените процедури по ОВОС и ЕО включват оценка на въздействието върху находищата на вида в съответния район.

Дейност	1.2. Недопускане на промени в начина на трайно ползване на териториите, в които се намират находищата на вида или във водосборните области над находищата, ако това ще доведе до негативни промени за вида.
Цел	Недопускане на увреждане на популациите и местообитанията на вида.
Описание	При стопанисването на земите в района на находищата да не се допусне промяна в начина на трайно ползване на териториите, които биха довели до негативни промени за вида. Да се вземат предвид и промени във водосбора на съответната река над регистрирани находища, които биха довели до влошаване на хидрологичния режим в местообитанието на вида.
Териториален обхват	Национален – във всички планини, където има надеждни данни за находища на вида (към момента това са: Западна и Средна Стара планина, Витоша, Рила, Западни и Средни Родопи).
Важност	Висока.
Индикатор за изпълнение	Липса на констатации за увредени популации на вида в резултат от промяна на начина на трайно ползване на земите.

Дейност	1.3. Забрана за каптиране, преграждане или отклоняване на водите в или над регистрирани находища на вида.
Цел	Недопускане на увреждане на популациите и местообитанията на вида.
Описание	Издаване на забрани за изграждане на нови каптажи или отклоняване на водите в или над известни находища на вида поради това, че ще доведат до влошаване на хидрологичния режим в местообитанията. Ремонтни дейности за съществуващи каптажи да се осъществяват само след консултация със специалист-ботаник.
Териториален обхват	Национален – във всички планини, където има надеждни данни за находища на вида (към момента това са: Западна и Средна Стара планина, Витоша, Рила, Западни и Средни Родопи).
Важност	Висока.
Индикатор за изпълнение	Липса на констатирани негативни промени в хидрологичния режим на находищата на Карпатската тоция в резултат на изграждането на нови или ремонт на съществуващи каптажи за вода, или отклоняване на речни води над находищата.

Дейност	1.4. Обявяване на находището на вида в югозападното подножие на вр. Ком за защитена местност.
Цел	Опазване на находище на Карпатската тоция.
Описание	Обявяване на находище на Карпатската тоция – част от имот 38186.1.324 в землището на общ. Годеч, за защитена местност.
Териториален обхват	Общ. Годеч.
Важност	Висока.
Индикатор за изпълнение	Обявена защитена местност.

Дейност	1.5. Предварително съгласуване със специалисти – ботаници на мероприятията по подравняване на пътищата и почистването на растителност от крайпътните канали в и в непосредствено съседство с регистрирани находища на Карпатската тоция.
Цел	Недопускане на увреждане на популациите и местообитанията на вида.
Описание	Подравняването и поддръжката на горските/черните пътища и почистването на растителност от крайпътните канали в и в непосредствено съседство с регистрирани находища на вида да бъде извършвано само след оглед и консултация със специалист-ботаник, за да се предотврати унищожаването на местообитанията и индивиди от Карпатската тоция.
Териториален обхват	Национален – във всички планини, където има надеждни данни за находища на вида (към момента това са: Западна и Средна Стара планина, Витоша, Рила, Западни и Средни Родопи).
Важност	Висока.
Индикатор за изпълнение	Липса на констатирани негативни промени в местообитанията и популациите на вида в резултат на поддръжката на горските/черните пътища.

7.2. Пряко опазване и възстановяване на вида и местообитанията му

Мярка 2: Опазване на вида при контролирани условия (*ex situ*)

Дейност	2.1. Опазване на Карпатската тоция при контролирани условия (<i>ex situ</i>) на територията на Ботаническа градина – БАН
Цел	Опазване на Карпатската тоция при контролирани условия (<i>ex situ</i>).
Описание	Дейността включва създаване на подходящо местообитание на територията на Ботаническа градина – БАН, посяването на семена и пренасянето на живи растения от подходящи находища на територията на Витоша.
Териториален обхват	Витоша пл.
Важност	Средна.
Индикатор за изпълнение	Създадена <i>ex situ</i> колекция на територията на Ботаническа градина – БАН.

7.3. Изследвания и мониторинг

Мярка 3: Обогаляване на познанията за вида.

Дейност	3.1. Издирване и картиране на находища на вида в подходящи местообитания във високите планини на България (при изготвянето на картни слоеве да се използва ГИС векторен файлов формат с координатна система UTM WGS84 zone 35N, съвместим с широко използваните ГИС софтуерни продукти).
Цел	Обогаляване на познанието за разпространението на Карпатската тоция в България.

Описание	Теренни проучвания в подходящи местообитания във всички високи планини на България за издирване и картиране на находища на Карпатската тоция (при изготвянето на картни слоеве да се използва ГИС векторен файлов формат с координатна система UTM WGS84 zone 35N, съвместим с широко използваните ГИС софтуерни продукти).
Териториален обхват	Национален – всички планини в страната с височина над 1500 m надм. в. Специално внимание да бъде отделено на проучванията на територията на Западна и Средна Стара планина, Витоша, Рила, Пирин, Западни и Средни Родопи.
Важност	Висока.
Индикатор за изпълнение	Установени нови данни за разпространението на Карпатската тоция в България.

Дейност	3.2. Проучване на генетичната изменчивост в популациите на вида в страната.
Цел	Обогатяване на познанията за генетичната изменчивост и връзки между популациите на вида в различните планини на България.
Описание	Събиране на материал (листа) от избрани популации на вида от всички планини в страната, където има регистрирани находища, изолиране на ДНК и проучване на генетичната изменчивост в популациите и връзките между популациите.
Териториален обхват	Национален (обхващане на всички планини, където има регистрирани находища на вида в страната).
Важност	Средна.
Индикатор за изпълнение	Установена генетична изменчивост в и връзка между популациите на вида в страната (научна публикация).

Дейност	3.3. Проучване на фенологията и екологията на вида.
Цел	Обогатяване на познанията за фенологията и екологичните особености на вида в българските находища.
Описание	Провеждане на теренни проучвания върху фенологията и екологичните особености на вида (надморска височина, изложение, тип местообитание, растителни съобщества, численост на субпопулациите и др.).
Териториален обхват	Национален (обхващане на всички планини, където има регистрирани находища на вида в страната).
Важност	Средна.
Индикатор за изпълнение	Нови данни за фенологията и екологията на вида от българските находища (научни публикации).

Дейност	3.4. Провеждане на мониторинг на вида съгласно предложената в настоящия план методика.
Цел	Установяване на тенденциите в състоянието на местообитанията и популациите на вида в страната и адаптиране на природозащитните мерки и дейности за вида с направените констатации и анализи

Описание	Провеждане на мониторинг съгласно утвърдената от Министъра на околната среда и водите методика за мониторинг на висши растения към НСМСБР и график, предложен в настоящия план.
Териториален обхват	Национален.
Важност	Средна.
Индикатор за изпълнение	Проведен мониторинг (попълнени формуляри) съобразно утвърдената от Министъра на околната среда и водите методика за мониторинг на висши растения към НСМСБР и график, предложен в настоящия план.

7.4. Повишаване осведомеността, природозащитната култура и уменията за опазване на вида

Мярка 4: Повишаване на осведомеността и природозащитната култура на обществеността

Дейност	4.1. Поставяне и поддържане на информационни табели в района на находищата на вида, които са в непосредствено съседство с маркирани туристически пътеки или горски пътища.
Цел	Информирание на посетителите в планините за наличието в конкретен район и природозащитната стойност на Карпатската тоция.
Описание	Изработване, поставяне и поддържане на информационни табели в района на находища на вида, които са в непосредствено съседство с маркирани туристически пътеки или горски пътища. Местата на монтиране на табелите да бъдат консултирани на терен със специалист-ботаник.
Териториален обхват	Западна Стара планина: <ul style="list-style-type: none"> • находището ЮЗ от вр. Ком на територията на община Годеч (1 табела) Витоша: <ul style="list-style-type: none"> • край пътеката между х. Момина скала и х. Септември (2 табели) • край шосето в близост до х. Алеко (1 табела) Рила <ul style="list-style-type: none"> • находище под помпената станция на р. Стара река (Чавча) над с. Костенец (1 табела) • находища край потоци над местн. Кирилова поляна над Рилския манастир (3 табели) • в долината на р. Скакавица над местност „Зелени преслап“ (2 табели)
Важност	Висока.
Индикатор за изпълнение	Монтирани информационни табели във всички места.

Дейност	4.2. Разработване и разпространение на дигитална за представяне на вида, природозащитната му стойност и основните заплахи.
Цел	Информирание на обществеността (основна целева група – посетители в планините с находища на вида) за разпознаването, разпространението, природозащитната стойност и основните заплахи за вида.
Описание	Разработване на дигитална с фотографии на вида и местообитанията му и информация за разпространението на вида, природозащитната му стойност и основните заплахи; разпространение на дигиталната чрез посетителските и информационните центрове и хижи на територията на националните паркове „Централен Балкан“ и „Рила“, природен парк „Витоша“ и в останалите планини с регистрирани находища на вида.
Териториален обхват	Национален (териториите на планините Западна и Средна Стара планина, Витоша, Рила, Пирин, Западни и Средни Родопи).
Важност	Средна.
Индикатор за изпълнение	Отпечатана и разпространена дигитална.

Дейност	4.3. Подготовка на информация в електронен вид (вкл. електронен постер) за вида, природозащитната му стойност и заплахите, и разпространението ѝ чрез интернет страниците на МОСВ, РИОСВ, национални и природни паркове на териториите, където има находища на вида, и други подходящи природозащитни сайтове.
Цел	Информирание на обществеността за разпознаването, разпространението, природозащитната стойност и основните заплахи за вида.
Описание	Подготовка на подходящи информационни материали, в електронен вид, вкл. електронен постер, за разпознаването на вида, разпространението му в страната, природозащитната стойност и основните заплахи. Информацията да бъде достъпна на подходящи интернет страници – на МОСВ, РИОСВ (на територията, на които има находища на вида), националните паркове, природен парк „Витоша“, общините, на територията, на които има регистрирани находища на вида.
Териториален обхват	Национален.
Важност	Средна.
Индикатор за изпълнение	Информационни материали в електронен вид, достъпни поне на сайтовете на МОСВ, РИОСВ, общините с регистрирани находища на вида, националните паркове, природен парк „Витоша“.

Мярка 5: Съгласуване на дейностите по изпълнение на настоящия план между основните заинтересовани страни

-----  www.eufunds.bg  -----

Дейност	5.1. Провеждане на работни срещи с основни заинтересовани страни за прилагането на Плана за действие за Карпатската тоция.
Цел	Постигане на максимален ефект от изпълнението на дейностите от Плана за действие за Карпатската тоция. Недопускане на увреждане на местообитанията и популациите на Карпатската тоция при провеждане на рутинни дейности по стопанисване на териториите от съответните заинтересованите страни.
Описание	Провеждане на работни срещи за представяне на Плана за действие и съгласуване на дейностите между основните заинтересовани страни (през 2024 г.) и за информиране за ефективността от изпълнението му (през 2030 г.) с МОСВ, РИОСВ, общини, ДГС, на територията на които има регистрирани находища на вида, дирекциите на националните паркове и природен парк „Витоша“, учени-ботаници.
Териториален обхват	Национален (в районите, където има регистрирани находища на Карпатска тоция).
Важност	Висока.
Индикатор за изпълнение	Проведени срещи с основните заинтересовани страни.

Сроковете за изпълнение и бюджетът за реализация на всяка дейност са посочени в точка 9 от настоящия план.

8. МОНИТОРИНГ И ОЦЕНКА НА ПЛАНА

Целта на мониторинга върху изпълнението на Плана за действие е да се оцени степента на неговото прилагане и ефективността на мерките и планираните дейности върху състоянието на популациите на Карпатската тоция.

Области на мониторинг/ мерки/ дейности	Индикатор	Период на изпълнение	Отговорник
Политики и законодателство			
Мярка 1: Поддържане на подходящи условия в местообитанията за развитието на Карпатската тоция.			
1.1. Съобразяване с мерките за опазване на Карпатската тоция, предвидени в настоящия план, при процедури за оценка на въздействието на инвестиционните предложения и екологична оценка на планове, проекти и програми в находищата и във водосборните области на съответните реки над находищата на вида.	100% от проведените процедури по ОВОС и ЕО включват оценка на въздействието върху находищата на вида в съответния район.	Всяка година от влизането в сила на плана, при наличие на процедури.	МОСВ.
1.2. Недопускане на промени в начина на трайно ползване на териториите, в които се намират находищата на вида или във водосборните области над находищата, ако това ще доведе до негативни промени за вида.	Липса на констатации за увредени популации на вида в резултат от промяна на начина на трайно ползване на земите.	На 5-та и на 10-та година от влизането в сила на плана.	МОСВ.
1.3. Забрана за каптиране, преграждане или отклоняване на водите в или над регистрирани находища на вида.	Липса на констатирани негативни промени в хидрологичния режим на находищата на Карпатската тоция в резултат на изграждането на нови или ремонт на съществуващи каптажи за вода, или отклоняване	На 5-та и на 10-та година от влизането в сила на плана.	МОСВ.

	на речни води над находищата.		
1.4. Обявяване на находището на вида в югозападното подножие на вр. Ком за защитена местност.	Обявена защитена местност.	На 10-тата година от влизането в сила на плана.	МОСВ.
1.5. Предварително съгласуване със специалисти – ботаници на мероприятията по подравняване на пътищата и почистването на растителност от крайпътните канали в и в непосредствено съседство с регистрирани находища на Карпатската тоция.	Липса на констатирани негативни промени в местообитанията и популациите на вида в резултат на поддръжката на горските/черните пътища.	На 5-та и на 10-та година от влизането в сила на плана.	МОСВ.
Пряко опазване и възстановяване на вида и местообитанията му			
Мярка 2: Опазване на вида при контролирани условия (<i>ex situ</i>)			
2.1. Опазване на Карпатската тоция при контролирани условия (<i>ex situ</i>) на територията на Ботаническа градина – БАН.	Създадена <i>ex situ</i> колекция на територията на Ботаническа градина – БАН.	На 10-тата година от влизането в сила на плана.	МОСВ, Ботаническа градина-БАН.
Изследвания и мониторинг			
Мярка 3: Обогаляване на познанията за вида.			
3.1. Издирване и картиране на находища на вида в подходящи местообитания във високите планини на България (при при изготвянето на картни слоеве да се използва ГИС векторен файлов формат с координатна система UTM WGS84 zone 35N, съвместим с широко използваните ГИС софтуерни продукти).	Установени нови данни за разпространението на Карпатската тоция в България.	На 10-тата година от влизането в сила на плана.	МОСВ.
3.2. Проучване на генетичната изменчивост в	Установена генетична изменчивост в и връзка между популациите на	На 10-тата година от	МОСВ, научни организации.

популациите на вида в страната.	вида в страната (научна публикация).	влизането в сила на плана.	
3.3. Проучване на фенологията и екологията на вида.	Нови данни за фенологията и екологията на вида от българските находища (научни публикации)	На 10-тата година от влизането в сила на плана.	МОСВ, научни организации.
3.4. Провеждане на мониторинг на вида съгласно утвърдената от Министъра на околната среда и водите методика за мониторинг на висши растения към НСМСБР.	Проведен мониторинг съгласно утвърдената от Министъра на околната среда и водите методика за мониторинг на висши растения към НСМСБР.	В съответствие с график, предложен в настоящия план.	ИАОС.
Повишаване осведомеността, природозащитната култура и уменията за опазване на вида			
Мярка 4: Повишаване на осведомеността и природозащитната култура на обществеността			
4.1.Поставяне и поддържане на информационни табели в района на находищата на вида, които са в непосредствено съседство с маркирани туристически пътеки или горски пътища.	Монтирани информационни табели във всички места.	На 10-тата година от влизането в сила на плана.	МОСВ, научни организации.
4.2.Разработване и разпространение на дигитална за представяне на вида, природозащитната му стойност и основните заплахи.	Отпечатана и разпространена дигитална.	На 10-тата година от влизането в сила на плана.	МОСВ, научни организации.
4.3.Подготовка на информация в електронен формат (вкл. електронен постер) за вида, природозащитната му стойност и заплахите, и разпространението ѝ чрез интернет страниците на МОСВ, РИОСВ, национални и природни паркове на териториите, където има находища на вида, и други подходящи природозащитни сайтове.	Информационни материали в електронен формат, достъпни поне на сайтовете на МОСВ, РИОСВ, общините с регистрирани находища на вида, националните паркове, природен парк „Витоша“.	На 5-та и на 10-та година от влизането в сила на плана.	МОСВ, РИОСВ, национални и природни паркове
Мярка 5: Съгласуване на дейностите по изпълнение на настоящия план между основните заинтересовани страни			

5.1. Провеждане на работни срещи с основни заинтересовани страни за прилагането на Плана за действие за Карпатската тоция.	Проведени срещи с основните заинтересовани страни.	На третата и 9-тата година от влизането в сила на плана.	МОСВ.
--	--	--	-------

Цел	Индикатор	Период на наблюдение	Отговорник
Оценка на степента на изпълнение на Плана			
100% изпълнени дейности от Плана.	% изпълнени дейности от Плана за действие за съответната година.	Всяка година.	МОСВ.
Местните заинтересовани страни във всяка община с находища на вида, запознати с проблемите по опазването на вида.	Проведена анкета/допитване с местните заинтересовани страни.	Веднъж на три години.	МОСВ.
Оценка на ефективността на Плана			
Липса на констатирани намаления на площта на националната популация.	Констатирани видими намаления на площта на популацията.	Веднъж на три години.	МОСВ, РИОСВ, Научни организации.
Числеността на индивидите в находищата, обект на мониторинг, остава стабилна или нараства.	Тенденция в броя на индивидите в площадките за мониторинг.	За целия период на плана.	МОСВ, РИОСВ, ИАОС, Научни организации.
Липсват видими нарушения в местообитанията на вида.	Констатирани видими нарушения в състоянието на местообитанията.	Всяка година.	МОСВ, РИОСВ, ИАОС, Научни организации.

9. БЮДЖЕТ И ГРАФИК ЗА РЕАЛИЗИРАНЕТО НА НАБЕЛЯЗАНИТЕ ДЕЙНОСТИ, ИНДИКАТОРИ

Цели, мерки и дейности	Период на изпълнение [година] и необходими средства [в лева, с ДДС]											Отговорник за реализацията	
	2022	2023	2024	2025	2026	2027	2028	2029	2030	2031	общо		
1. Политики и законодателство <i>Мярка 1:</i> Поддържане на подходящи условия в местообитанията за развитието на Карпатската тоция													
1.1. Съобразяване с мерките за опазване на Карпатската тоция, предвидени в настоящия план, при процедури за оценка на въздействието на инвестиционните предложения и екологична оценка на планове, проекти и програми в находищата и във водосборните области на съответните реки над находищата на вида.	×	×	×	×	×	×	×	×	×	×	×	0	МОСВ, РИОСВ.
1.2. Недопускане на промени в начина на трайно ползване на териториите, в които се намират находищата на вида или във водосборните области над находищата, ако това ще доведе до негативни промени за вида.	×	×	×	×	×	×	×	×	×	×	×	0	МОСВ, РИОСВ.
1.3. Забрана за каптиране, преграждане или отклоняване на водите в или над регистрирани находища на вида.	×	×	×	×	×	×	×	×	×	×	×	0	МОСВ.
1.4. Обявяване на находището на вида в югозападното подножие на вр. Ком за защитена местност.		160	×									160	РИОСВ София.
1.5. Предварително съгласуване със специалисти – ботаници на мероприятията по подравняване на пътищата и почистването на растителност от крайпътните канали в и в непосредствено съседство с регистрирани находища на Карпатската тоция.	1200	1200	1200	1200	1200	1200	1200	1200	1200	1200	1200	12000	РИОСВ, Дирекции на НП и ПП, Научни организации.



Цели, мерки и дейности	Период на изпълнение [година] и необходими средства [в лева, с ДДС]											Отговорник за реализацията
	2022	2023	2024	2025	2026	2027	2028	2029	2030	2031	общо	
2. Пряко опазване и възстановяване на вида и местообитанията му <i>Мярка 2:</i> Опазване на вида при контролирани условия (<i>ex situ</i>)												
2.1. Опазване на Карпатската тоция при контролирани условия (<i>ex situ</i>) на територията на Ботаническа градина – БАН.			8800	3000	2800	2800	2650	2650	2650	2650	28000	РИОСВ София, ДПП „Витоша“, Ботаническа градина – БАН.
3. Изследвания и мониторинг <i>Мярка 3:</i> Обогатяване на познанията за вида												
3.1. Издирване и картиране на находища на вида в подходящи местообитания във високите планини на България (при изготвянето на картни слоеве да се използва ГИС векторен файлов формат с координатна система UTM WGS84 zone 35N, съвместим с широко използваните ГИС софтуерни продукти).	5940	5940	5940	5940	5940	5940	5940	5940	5940	5940	59400	Научни организации.
3.2. Проучване на генетичната изменчивост в популациите на вида в и връзка между популациите на вида в страната.				24420	24420						48840	Научни организации.
3.3. Проучване на фенологията и екологията на вида.		8360	8360								16720	Научни организации.
3.4. Провеждане на мониторинг на вида съгласно утвърдената от Министъра на околната среда и водите методика за мониторинг на висши растения към НСМСБР.	1960	3900	1960	1960	1960	3900	1960	1960	1960	3900	25420	ИАОС
4. Повишаване осведомеността, природозащитната култура и уменията за опазване на вида <i>Мярка 4:</i> Повишаване на осведомеността и природозащитната култура на обществеността												
4.1. Поставяне и поддържане на информационни табели в района на находищата на вида, които са в		9570	×	×	×	×	×	×	×	×	9570	РИОСВ, Дирекции на НП и ПП.

Цели, мерки и дейности	Период на изпълнение [година] и необходими средства [в лева, с ДДС]											Отговорник за реализацията	
	2022	2023	2024	2025	2026	2027	2028	2029	2030	2031	общо		
непосредствено съседство с маркирани туристически пътеки или горски пътища.													
4.2. Разработване и разпространение на диплома за представяне на вида, природозащитната му стойност и основните заплахи.	1980	×	×									1980	МОСВ, Научни организации, НПО
4.3. Подготовка на информация в електронен формат (вкл. електронен постер) за вида, природозащитната му стойност и заплахите, и разпространението ѝ чрез интернет страниците на МОСВ, РИОСВ, национални и природни паркове на териториите, където има находища на вида, и други подходящи природозащитни сайтове.	2200	×	×	×	×	×	×	×	×	×	×	2200	МОСВ, Научни организации, НПО.
Марка 5: Съгласуване на дейностите по изпълнение на настоящия план между основните заинтересовани страни													
5.1. Провеждане на работни срещи с основни заинтересовани страни за прилагането на Плана за действие за Карпатската тоция			23210							23210		46420	МОСВ, РИОСВ, ДНП, ДПП Научни организации, Общини, НПО.
Общо:	13280	29130	49470	36520	36320	13840	11750	11750	34960	13690	250710		

Източници за финансиране на планираните дейности са наличните към съответната година финансови инструменти за предоставяне на национално и европейско финансиране (напр. ПУДООС, Програма „Околна среда“ 2021-2027, Фонд „Научни изследвания“ и др.).

Индикаторите за изпълнението на планираните дейности са посочени в точка 7 от настоящия план.

10. ПРИЛОЖЕНИЯ

10.1. Списък на използваните съкращения

ЕО – Екологична оценка
ЗБР – Закон за биологичното разнообразие
ЗЗ – Защитена зона
ДНП – Дирекция на национален парк
ДПП – Дирекция на природен парк
ДХ – Директивата за хабитатите (Директива 92/43/ЕИО на Съвета от 21 май 1992 за опазване на естествените местообитания и на дивата флора и фауна)
ИАОС – Изпълнителна агенция по околна среда
МОСВ – Министерство на околната среда и водите
НСМСБР – Национална система за мониторинг на състоянието на биологичното разнообразие
ОВОС – Оценка за въздействието върху околната среда
ОС – Оценка за съвместимост (със защитени зони по Натура 2000)

10.2. Библиография

- Андреев, Н.** 1995. Род Тоция – *Tozzia L.* – В: **Йорданов, Д.** (ред.), Флора на Република България. Т. 10, 250-251. Акад. Изд. „Проф. Марин Дринов“, София.
- Бернска конвенция.** 1979. Конвенцията за опазване на дивата европейска флора и фауна и естествените местообитания. – <https://eur-lex.europa.eu/legal-content/BG/TXT/?uri=LEGISSUM%3A128050>.
- Владимиров, В., Асьов, Б.** 2015. *Tozzia alpina L. subsp. carpathica (Wol.) Dostál.* – В: **Пеев, Д. и др.** (ред.), Червена книга на Република България. Т. 1. Растения и гъби, 690. БАН & МОСВ, София.
- Георгиев, М.** 1991. Физическа география на България. Унив. Изд. „Св. Климент Охридски, София.
- Директива за местообитанията.** Директива 92/43/ЕИО на Съвета от 21 май 1992 за опазване на естествените местообитания и на дивата флора и фауна.
- Закон за биологичното разнообразие.** 2002+. Закон за биологичното разнообразие. – Държавен вестник, бр. 77 от 09.08.2002 г., изм. ДВ. бр.88 от 4 Ноември 2005г., изм. ДВ. бр.105 от 29 Декември 2005г., изм. ДВ. бр.29 от 7 Април 2006г., изм. ДВ. бр.30 от 11 Април 2006г., изм. ДВ. бр.34 от 25 Април 2006г., изм. ДВ. бр.52 от 29 Юни 2007г., изм. ДВ. бр.64 от 7 Август 2007г., изм. ДВ. бр.94 от 16 Ноември 2007г., изм. ДВ. бр.43 от 29 Април 2008г., изм. ДВ. бр.19 от 13 Март 2009г., изм. ДВ. бр.80 от 9 Октомври 2009г., изм. ДВ. бр.103 от 29 Декември 2009г., изм. ДВ. бр.62 от 10 Август 2010г., изм. ДВ. бр.89 от 12 Ноември 2010г., изм. ДВ. бр.19 от 8 Март 2011г., изм. ДВ. бр.33 от 26 Април 2011г., изм. и доп. ДВ. бр.32 от 24 Април 2012г., изм. и доп. ДВ. бр.59 от 3 Август 2012г., изм. ДВ. бр.77 от 9 Октомври 2012г., изм. ДВ. бр.15 от 15 Февруари 2013г., изм. и доп. ДВ. бр.27 от 15 Март 2013г., изм. ДВ. бр.66 от 26 Юли 2013г., изм. ДВ. бр.98 от 28 Ноември 2014г., изм. ДВ. бр.61 от 11 Август 2015г., изм. и доп. ДВ. бр.101 от 22 Декември 2015г., изм. ДВ. бр.58 от 26 Юли 2016г., изм. ДВ. бр.58 от 18 Юли 2017г., изм. и доп. ДВ. бр.76 от 19 Септември 2017г., доп. ДВ. бр.77 от 18 Септември 2018г., изм. ДВ. бр.98 от 27 Ноември 2018г.
- Тишков, Х.** 1989. Биоклиматичен потенциал. – В: **Мишев, К. и др.** (ред.), Природният и икономическият потенциал на планините в България. Т. 1. Природа и ресурси, 117-149. Изд. БАН, София.

- Assyov, B. & Vassilev, R.** 2004. New chorological data and remarks on the distribution of some vascular plants in Bulgaria. – *Phytol. Balcan.* **10**(2–3): 191-199.
- Bilz, M., Kell, S.P., Maxted, N. & Lansdown, R.V.** 2011. European Red List of Vascular Plants. Luxembourg: Publications Office of the European Union.
- Kiehn, M., Vitek, E., Hellmayr, E., Walter, J., Tschenett, J., Justin, C. & Mann, M.** 1991. Beiträge zur Flora von Österreich: Chromosomenzählungen. – *Verh. Zool.-Bot. Ges. Wien* **128**: 19-39.
- Raunkiaer, C.** 1934. *The Life Forms of Plants and Statistical Plant Geography.* Oxford University Press, London.
- Vladimirov, V. & Assyov, B.** 2009. *Tozzia alpina* L. subsp. *carpathica* (Wol.) Dostál. In: Petrova A. & Vladimirov V. (eds). Red List of Bulgarian vascular plants. – *Phytol. Balcan.* **15**(1): 87.
- Zhelev, P., Aneva, I. & Nikolova, M.** 2015. Population status and natural habitat of *Tozzia alpina* L. subsp. *carpathica* (Wol.) Dostál in Eastern part of Rila National Park. – Poster presentation. – <https://www.researchgate.net/publication/283666956>.
- Zhelev, P., Aneva, I. & Nikolova, M.** 2015. Population status and natural habitat of *Tozzia alpina* L. subsp. *carpathica* (Wol.) Dostál in Eastern part of Rila National Park. – Poster presentation. – <https://www.researchgate.net/publication/283666956>.

10.3. Снимков материал на вида и неговите местообитания



Tozzia alpina subsp. *carpathica* в находището в долината на р. Скакавица над местност „Зелени преслап“, Рила, юли 2021 г.



Местообитание на *Tozzia alpina* subsp. *carpathica* в долината на р. Скакавица над местн. „Зелени преслап“, Рила, юли 2021 г.



Местообитание на *Tozzia alpina* subsp. *carpathica* в долината на р. Скакавица над местн. „Зелени преслап“, Рила, юли 2021 г.



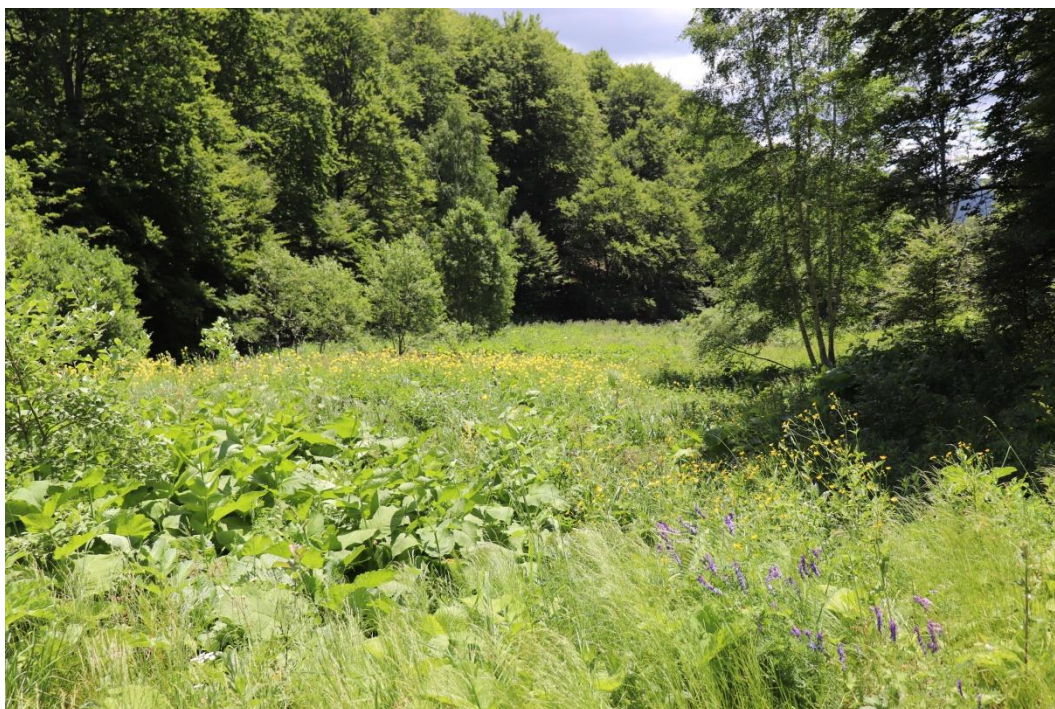
Tozzia alpina subsp. *carpathica* в находището в долината на р. Скакавица над местност „Зелени преслап“, Рила, юли 2021 г.



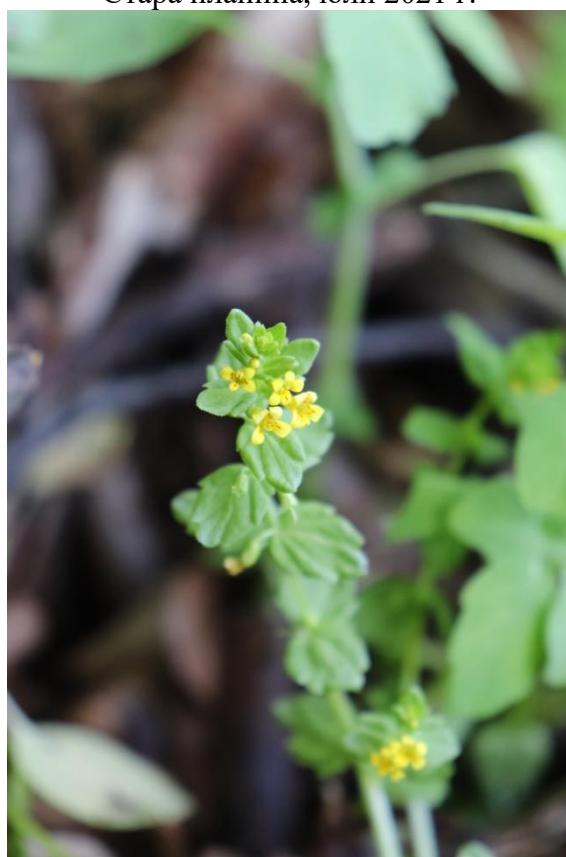
Tozzia alpina subsp. *carpathica* в поток над местн. Кирилова поляна над Рилския манастир, Рила, юли 2021 г.



Tozzia alpina subsp. *carpathica* в находището ЮЗ от вр. Ком, Западна Стара планина, юли 2021 г.



Местообитание на *Tozzia alpina* subsp. *carpathica* в находището ЮЗ от вр. Ком, Западна Стара планина, юли 2021 г.



Tozzia alpina subsp. *carpathica* в находището ЮЗ от вр. Ком, Западна Стара планина, юли 2021 г.

10.4. Методика за наблюдение и оценка на популациите и находищата

Мониторингът и оценката на популациите на Карпатската тоция следва да се извършват в съответствие с „Методика за мониторинг на висши растения“ и „Допълнително приложение към формуляра за мониторинг на 4116 *Tozzia carpathica* Wołoszczak - Карпатска тоция“ от Национална система за мониторинг на биологичното разнообразие на Изпълнителната агенция по околна среда (http://eea.government.bg/bg/bio/nsmbr/praktichsko-rakovodstvo-metodiki-za-monitoring-i-otsenka/Methodika_monitoring_Rastenia.pdf). Отчетната единица е „Отделно тревисто растение“, а отчетните площадки се разполагат така, че да обхванат изцяло наблюдаваната популация. Методиката за мониторинг на висши растения и Допълнително приложение към формуляра за мониторинг на 4116 *Tozzia carpathica* Wołoszczak - Карпатска тоция, са представени в Приложение 10.5.

10.5. План за мониторинг, вкл. стандартни бланки, формуляри за предоставяне на ИОАС

Поради привързаността на вида към строго специфичен тип местообитания – преовлажнени и мочурливи места с чиста, течаща вода, всички дейности по проучване и мониторинг неизбежно водят до утъпкване на субстрата и възможни локални промени в хидрологичните условия в „микроместообитанията“ на вида. Това е взето предвид при определяне на местата и плана за мониторинг на вида.

Ежегоден мониторинг

Места за мониторинг:

- ✓ Рила, находище под помпената станция на р. Стара река (Чавча) над с. Костенец;
- ✓ Рила, находища край потоци над местн. Кирилова поляна над Рилския манастир;
- ✓ Рила, в долината на р. Скакавица над местност „Зелени преслап“

Тези находища в Рила се намират в непосредствено съседство с горски път, поради което дейностите по мониторинг могат да бъдат извършвани от пътя, без да се навлиза в самото местообитание на вида и да се утъпква субстрата.

Ежегодният мониторинг в тези находища ще даде възможност да се установят флукуациите в числеността на популациите на вида през различните години, които се дължат на специфичната биология с редуването на стадии на пълен паразит и полупаразит в рамките на две години. Популациите в изброените находища в Рила са особено уязвими поради близостта им с горски път. В този смисъл мониторингът е и възможност за своевременна реакция при възникнали заплахи.

Мониторинг през две години

Места за мониторинг:

- ✓ Западна Стара планина, находището при р. Бърза под вр. Миджур (мониторингът на Карпатската тоция в това находище може да бъде съчетан с мониторинг на популацията на *Swertia punctata* Baumg., също обект на мониторинг по НСМСБР и с разработен План за действие)
- ✓ Западна Стара планина, находището ЮЗ от вр. Ком
- ✓ Витоша, находището край пътека ЮИ от х. Момина скала, в посока към х. Септември

В посочените находища, мониторингът следва да се извършва през две години (на всяка трета година). При провеждането на мониторинга трябва да се полага особено внимание за отлично планиране на дейностите на терен, за да се избегне многократно и продължително преминаване през местообитанието и утъпкване на субстрата.

По-долу са приложени формулярите за извършване на мониторинга.

ФОРМУЛЯР ЗА МОНИТОРИНГ НА ВИСШИ РАСТЕНИЯ

Тъмните полета на тази страница се попълват задължително на терен

Вид:			
Дата:	Начален час:	Краен час:	Място:
Местност:			
Институция: [РИОСВ/ДНП/ДПП]	Населено място: [най-близкото населено място]	Област:	Община:
Държавно горско стопанство (ДГС):	Държавно ловно стопанство (ДЛС):	Отдел:	Подотдел:
Биогеографски регион:	Алпийски	Континентален	Черноморски
Площ на популацията в ha:			
GPS координати на популацията (WGS 84): Географска дължина: Географска ширина:			
Географска дължина:	Географска дължина:	Географска дължина:	Географска дължина:
Географска ширина:	Географска ширина:	Географска ширина:	Географска ширина:
Брой и разположение на пробните площи/маршрутите:			
Пробна площ / маршрут (име/№):	Площ на пробната площ в ha / Дължина на маршрута в m:		Надморска височина в m:
GPS координати на пробната площ/маршрута (WGS 84):			
Географска ширина:	Географска ширина:	Географска ширина:	Географска ширина:
Географска дължина:	Географска дължина:	Географска дължина:	Географска дължина:
Вид ползване на земята:			
Собственост на земята:			
Защитени територии:			
Национален парк:	Поддържан резерват:	Защитена зона за птици:	
Природен парк:	Природна забележителност:	Защитена зона за местообитания:	
Резерват:	Защитена местност:	Рамсарско място:	



ЕВРОПЕЙСКИ СЪЮЗ
Европейски фонд за регионално развитие

ОПЕРАТИВНА ПРОГРАМА
„ОКОЛНА СРЕДА“ 2014 – 2020 г.



ОПЕРАТИВНА ПРОГРАМА
ОКОЛНА СРЕДА

Екип:	
Експерти:	Институция:
1.	
2.	
3.	
4.	

Наличие в близост до находището на:	да / не	Разстояние до находището [в м]
Туристически пътеки		
Горски пътища		
Потоци		
Реки		
Обработваеми места		
Населени места		
Постройки		
Пътища		
Флористичен район: [подчертава се]		
Беласица, Витошки район, Дунавска равнина, Западни гранични планини, Знеполски район, Долината на р. Места, Пирин, Предбалкан, Рила, Родопи (Западни, Средни, Източни), Средна гора (Западна, Средна, Източна), Струмска долина, Странджа, Североизточна България, Славянка, Стара планина (Западна, Средна, Източна), Софийски район, Тракийска низина, Тунджанска хълмиста равнина, Черноморско крайбрежие (северно, южно)		
Отчетна единица : [подчертава се]		
дърво, храст, полухраст, храстче, отделно тревисто растение, туфа, цветоносен стрък, спороносен стрък, вегетативни листни розетки, вегетативен летораст, генеративен летораст, група и др.		
Фенологична фаза:		
Вегетативно развитие на популацията:	[отбелязва се с +]	
Поници, пъпки		

----- www.eufunds.bg -----

Проект BG16M1OP002-3.020-0016 „Разработване на план за действие за вида Карпатска тоция (*Tozzia alpina* L. subsp. *carpathica* (Wof.) Dostál)“ финансиран от ОП „Околна среда 2014-2020“, съфинансирана от Европейския съюз чрез Европейския фонд за регионално развитие.



Начало на вегетация		
Вегетация		
Край на вегетация		
Отмиране		
Генеративно развитие на популацията:		[отбелязва се с +]
Появяване на съцветия /спороносните листа		
Бутонизация /начало на спорообразуване		
Начало на цъфтежа /спорообразуване		
Пълен цъфтеж /спороносене		
Край на цъфтежа/ спороносенето		
Узряване на плодовете/спорангиите		
Зрели плодове/спорангии		
Няма признаци на генеративни органи		
Характеристика на местообитанието:		
Видът обитавана водна среда:		[отбелязва се с +]
Видът обитавана сухоземна среда:		[отбелязва се с +]
Изложение: N, S, E, W, NE, NW, SE, SW		Форма на релефа:
Наклон в градуси:	[отбелязва се с +]	Основна скала: [отбелязва се с +]
0–5°		Силикат
6–10°		Варовик
11–15°		Льос
16–20°		Пясъчник
21–25°		Неразкрито
26–30°		друга основна скала
31–35°		
36–40°		
40–45°		



над 45°			
Почва:			
Тип: [отбелязва се с +]		Мощност: [отбелязва се с +]	
Смолници		Плитки	
Метаморфни		Средномощни	
Черноземи		Мощни	
Файоземи		Ерозия: [отбелязва се с +]	
Лесивирани		Неерозирано	
Планосоли		слабо ерзирано	
Жълтоземи		силно ерозирано	
Смолници			
Пясъци/дюни			
Влажност: [отбелязва се с +]		[отбелязва се с +]	
Сухи		Преовлажнени	
умерено влажни		Заливни	
Влажни		с променлива влажност	
Категория природно формирование:		[отбелязва се с +]	
Морски местообитания			
Крайбрежни местообитания			
Блата, торфища и мочурища			
Тревни съобщества и съобщества на мъхове и лишей			
Храстови, храстчеви и тундрови съобщества			
Гори, горски и други залесени територии			
Скални местообитания			
Общо проективно покритие на растителността в пробната площ в %:			
Тип растителност:		[отбелязва се с +]	
Широколистни летезелени листопадни гори от средноевропейски тип			
Степна растителост			



Бореално-планинска растителост	
Аркто-алпийска растителост	
Средиземноморска растителост	
Водна растителност	

Проективно покритие на дървесните видове в %:

№	Дървесни видове (латинско име)		
1.		5.	
2.		6.	
3.		7.	
4.		8.	

Проективно покритие на храстите в %:

№	Храсти (латинско име)		
1.		5.	
2.		6.	
3.		7.	
4.		8.	

Проективно покритие на тревистите видове в %:

№	Тревисти видове (латинско име)		
1.		7.	
2.		8.	
3.		9.	
4.		10.	
5.		11.	
6.		12.	
№	Други конзервационно значими видове (латинско име)		
1.		5.	
2.		6.	



3.		7.				
4.		8.				
№	Конкуриращи видове (латинско име)					
1.		5.				
2.		6.				
3.		7.				
4.		8.				
Плътност на популацията в пробната площ (брой отчетни единици / m ²):		Вегетативни:	Генеративни:			
Общо:						
Проективно покритие на наблюдавания вид в пробната площ (в %):						
Първични данни за определяне на плътност и проективно покритие:						
Брой отчетни площадки в пробната площ:		Размер (m ²) на отчетни площадки:				
Разполагане на отчетните площадки: В таблицата по-долу са посочени координатите, където видът е търсен						
№ на отчетната площадка:	GPS координати:		Вегетативни	Генеративни	Общо	Проективно покритие в %
	Географска дължина	Географска ширина				



№	Наличие на инвазивни видове:			% на засегната популация:	
1.					
2.					
3.					
№	Заплахи и природни явления:			% на засегната площ / популация:	
1.					
2.					
3.					
№	Взети мерки за опазване и възстановяване:				
1.					
2.					
3.					
Бележки:					
Снимки [отбелязва се с + наличието на снимки, направени по време на наблюдението]					
Кarti [отбелязва се с + наличието на карта/ карти на мястото за наблюдение]					

Забележка: Поради големия обем (18 стр.), *Методиката за мониторинг на висшите растения* не е представена тук. Документът може да бъде свален от страницата на ИАОС: http://eea.government.bg/bg/bio/nsmbr/praktichsko-rakovodstvo-metodiki-za-monitoring-i-otsenka/Metodika_monitoring_Rastenia.pdf

Допълнително приложение към формуляра за мониторинг на 4116 *Tozzia carpathica* Wołoszczak - Карпатска тоция

Брой установени находища

Видими промени в хидрологичния режим на находищата

- А. Липсва заплахата
- Б. Заплахата е регистрирана в до 10% от находищата
- В. Заплахата е регистрирана в над 10% от находищата

Използване на изкуствени торове и/или хербициди в селското и горско стопанство

- А. Липсва заплахата
- Б. Заплахата е регистрирана в до 10% от находищата
- В. Заплахата е регистрирана в над 10% от находищата

Застрояване в известните находища или друга промяна на предназначението или земеползването на земите

- А. Няма увредени находища
- Б. Между 1-25% от находищата увредени
- В. Над 25 % от находищата увредени

Паша и отгъпкване в находищата

- А. Липсва заплахата
- Б. Заплахата е регистрирана в до 25% от находищата
- В. Заплахата е регистрирана в над 25% от находищата

Водоземане, дренiranje на терена

- А. Липсва заплахата
- Б. Заплахата е регистрирана в до 10% от находищата
- В. Заплахата е регистрирана в над 10% от находищата

Биогенно замърсяване във водосборите в и над находището

- А. Липсва замърсяване
- Б. Замърсени са до 10% от находищата
- В. Замърсени са над 10% от находищата

10.6. Кратки отчети и резултати по научни изследвания и проучвания, извършени в хода на разработване на плана за действие

В периода на разработване на плана е извършен мониторинг в 6 от находищата на Карпатската тоция. Тук са представени попълнените формуляри за местата, където е установена популация на вида.

Приложение 2

ФОРМУЛЯР ЗА МОНИТОРИНГ НА ВИСШИ РАСТЕНИЯ

Тъмните полета на тази страница се попълват задължително на терен

Вид: <i>Tozzia alpina</i> L. subsp. <i>carpathica</i> (Wof.) Dostál			
Дата: 01.07.2021 г.	Начален час: 10	Краен час: 13	Място: В долината на р. Скакавица над местност „Зелени преслап“
Местност: над местност „Зелени преслап“			
Институция: ДНП Рила [РИОСВ/ДНП/]	Населено място: Сапарева баня [най-близкото населено място]	Област: Кюстендил	Община: Сапарева баня
Държавно горско стопанство (ДГС):	Държавно ловно стопанство (ДЛС):	Отдел:	Подотдел:
Биогеографски регион:	Алпийски	Континентален	Черноморски
Площ на популацията в ha: около 0.003 ha			
GPS координати на популацията (WGS 84): Географска дължина: 42,23814°N, Географска ширина: 23,30880°E			
Географска дължина:	Географска дължина:	Географска дължина:	Географска дължина:
Географска ширина:	Географска ширина:	Географска ширина:	Географска ширина:
Брой и разположение на пробните площи/маршрутите:			
Пробна площ / маршрут (име/№):		Площ на пробната площ в ha / Дължина на маршрута в m:	Надморска височина в m:
			1663 m
GPS координати на пробната площ/маршрута (WGS 84): 42,23814°N, Географска ширина: 23,30880°E			
Географска ширина:	Географска ширина:	Географска ширина:	Географска ширина:
Географска дължина:	Географска дължина:	Географска дължина:	Географска дължина:
Вид ползване на земята: Гора			
Собственост на земята: ДНП Рила			

Защитени територии:		
Национален парк: Рила	Поддържан резерват:	Защитена зона за птици:
Природен парк:	Природна забележителност:	Защитена зона за местообитания: Рила
Резерват:	Защитена местност:	Рамсарско място:
Екип:		
Експерти:		Институция:
1. Светлана Николова		ИБЕИ-БАН
2. Владимир Владимиров		
3.		
4.		

Наличие в близост до находището на:	да / не	Разстояние до находището [в м]
Туристически пътеки	да	В непосредствена близост
Горски пътища	не	
Потоци (крайпътна вада)	да	В непосредствена близост
Реки	да	В непосредствена близост
Обработваеми места	не	
Населени места	не	
Постройки	не	
Пътища	не	

Флористичен район: [подчертава се]

Беласица, Витошки район, Дунавска равнина, Западни гранични планини, Знеполски район, Долината на р. Места, Пирин, Предбалкан, Рила, Родопи (Западни, Средни, Източни), Средна гора (Западна, Средна, Източна), Струмска долина, Странджа, Североизточна България, Славянка, Стара планина (Западна, Средна, Източна), Софийски район, Тракийска низина, Тунджанска хълмиста равнина, Черноморско крайбрежие (северно, южно)

Отчетна единица: [подчертава се]

дърво, храст, полухраст, храстче, отделно тревисто растение, туфа, цветоносен стрък, спороносен стрък, вегетативни листни розетки, вегетативен летораст, генеративен летораст, група и др.



ЕВРОПЕЙСКИ СЪЮЗ
Европейски фонд за регионално развитие

ОПЕРАТИВНА ПРОГРАМА
„ОКОЛНА СРЕДА“ 2014 – 2020 г.



ОПЕРАТИВНА ПРОГРАМА
ОКОЛНА СРЕДА

Фенологична фаза: Видът не бе установен			
Вегетативно развитие на популацията:		[отбелязва се с +]	
Поници, пъпки			
Начало на вегетация			
Вегетация			
Край на вегетация			
Отмиране			
Генеративно развитие на популацията:		[отбелязва се с +]	
Появяване на съцветия /спороносните листа			
Бутонизация /начало на спорообразуване			
Начало на цъфтежа /спорообразуване			
Пълен цъфтеж /спороносене			+
Край на цъфтежа/ спороносенето			
Узряване на плодовете/спорангиите			
Зрели плодове/спорангии			
Няма признаци на генеративни органи			
Характеристика на местообитанието:			
Видът обитава водна среда: + [отбелязва се с +] Да			
Видът обитава сухоземна среда:		[отбелязва се с +]	
Изложение: N, S, E, W, NE, NW, SE, SW		Форма на релефа: заравнен	
Наклон в градуси: [отбелязва се с +]		Основна скала: с [отбелязва се с +]	
0–5°	+	Силикат	+
6–10°		Варовик	
11–15°		Лъос	
16–20°		Пясъчник	
21–25°		Неразкрито	

www.eufunds.bg

26–30°		друга основна скала	
31–35°			
36–40°			
40–45°			
над 45°			
Почва:			
Тип: [отбелязва се с +]		Мощност: [отбелязва се с +]	
Смолници - Кафяви горски почви	+	Плитки	
Метаморфни		Средномощни	+
Черноземи		Мощни	
Файоземи		Ерозия: [отбелязва се с +]	
Лесивирани		Неерозирано	
Планосоли		слабо ерзирано	
Жълтоземи		силно ерзирано	
Смолници			
Пясъци/дюни			
Влажност: [отбелязва се с +]		[отбелязва се с +]	
Сухи		Преовлажнени	+
умерено влажни		Заливни	+
Влажни		с променлива влажност	
Категория природно формирование:		[отбелязва се с +]	
Морски местообитания			
Крайбрежни местообитания			
Блата, торфища и мочурища		+	
Тревни съобщества и съобщества на мъхове и лишей			
Храстови, храстчеви и тундрови съобщества			
Гори, горски и други залесени територии			
Скални местообитания			
Общо проективно покритие на растителността в пробната площ в %:			

Тип растителност:		[отбелязва се с +]	
Широколистни летезелени листопадни гори от средноевропейски тип			
Степна растителост			
Бореално-планинска растителост		+	
Аркто-алпийска растителост			
Средиземноморска растителост			
Водна растителност			
Проективно покритие на дървесните видове в %: 0%			
№	Дървесни видове (латинско име)		
1.		5.	
2.		6.	
3.		7.	
4.		8.	
Проективно покритие на храстите в %: 0%			
№	Храсти (латинско име)		
1.		5.	
2.		6.	
3.		7.	
4.		8.	

Проективно покритие на тревистите видове в %: 95-100%			
№	Тревисти видове (латинско име) Отнасят се към клас Molinio-Arrhenatheretea Tx. 1937		
1.	<i>Petasites albus</i> (20%)	7.	<i>Athyrium filix-femina</i>
2.	<i>Crepis paludosa</i> (10%)	8.	<i>Cardamine</i> sp.
3.	<i>Alchemilla</i> spp. (5%)	9.	<i>Chrysosplenium alternifolium</i>
4.	<i>Crepis paludosa</i>	10.	<i>Cirsium appendiculatum</i> , <i>Filipendula ulmaria</i> , <i>Geranium sylvaticum</i> ,
5.	<i>Chaerophyllum hirsutum</i> (3–5%)	11.	<i>Juncus</i> spp., <i>Myosotis</i> aff. <i>scorpioides</i> , <i>Ranunculus repens</i> ,
6.	<i>Geum coccineum</i> (3–5 %)	12.	<i>Soldanella</i> aff. <i>rhodopaea</i> , <i>Telekia speciosa</i> , <i>Viola biflora</i> .



№ Други консервационно значими видове (латинско име)						
1.			5.			
2.			6.			
3.			7.			
4.			8.			
№ Конкуриращи видове (латинско име)						
1.			5.			
2.			6.			
3.			7.			
4.			8.			
Плътност на популацията в пробната площ (брой отчетни единици / m ²): 4,7 инд./m ²		Вегетативни:		Генеративни:	Общо:	
				142	142	
Проективно покритие на наблюдавания вид в пробната площ (в %): под 1%						
Първични данни за определяне на плътност и проективно покритие:						
Брой отчетни площадки в пробната площ: 2			Размер (m ²) на отчетни площадки: около 30 кв.м. общо			
Разполагане на отчетните площадки: така, че да обхванат изцяло популацията						
№ на отчетната площадка:	GPS координати:		Вегетативни	Генеративни	Общо	Проективно покритие в %
	Географска дължина	Географска ширина				
1	от 42,23814°N, до 42,23813°N,	от 23,30880° E до 23,30914°E		120	120	Под 1%
2	42,23835°N,	23,30855°E,		22	22	Под 1%

№	Наличие на инвазивни видове:	% на засегната популация:
1.		
2.		
3.		
№	Заплахи и природни явления:	% на засегната площ / популация:
1.	субпопулациите са силно уязвими към случайни фактори или човешки дейности, които могат да увредят находищата на вида (напр. ремонтни или поддържащи инфраструктурата мероприятия)	100%
2.		
3.		
№	Взети мерки за опазване и възстановяване:	
1.	Активни мерки за опазване няма, пасивните са, че видът е обхванат от НП „Рила“ и ЗЗ „Рила“	
2.		
3.		
Бележки:		
Снимки [отбелязва се с + наличието на снимки, направени по време на наблюдението]		
Кarti [отбелязва се с + наличието на карта/ карти на мястото за наблюдение]		

Приложение 2

ФОРМУЛЯР ЗА МОНИТОРИНГ НА ВИСШИ РАСТЕНИЯ

Тъмните полета на тази страница се попълват задължително на терен

Вид: <i>Tozzia alpina</i> L. subsp. <i>carpathica</i> (Wof.) Dostál			
Дата: 23.08.2021 г.	Начален час: 11	Краен час: 14	Място: В долината на р. Скавица над местност „Зелени преслап“
Местност: над местност „Зелени преслап“	Институция: ДНП Рила [РИОСВ/ДНП/]		Област: Кюстендил
Населено място: Сапарева баня [най-близкото населено място]		Община: Сапарева баня	
Държавно горско стопанство (ДГС):	Държавно ловно стопанство (ДЛС):	Отдел:	Подотдел:
Биогеографски регион:	Алпийски	Континентален	Черноморски
Площ на популацията в ха: около 0.003 ха			
GPS координати на популацията (WGS 84): Географска дължина: 42,23814°N, Географска ширина: 23,30880°E			
Географска дължина:	Географска дължина:	Географска дължина:	Географска дължина:
Географска ширина:	Географска ширина:	Географска ширина:	Географска ширина:
Брой и разположение на пробните площи/маршрутите:			
Пробна площ / маршрут (име/№):		Площ на пробната площ в ха / Дължина на маршрута в м:	Надморска височина в м:
GPS координати на пробната площ/маршрута (WGS 84): 42,23814°N, Географска ширина: 23,30880°E			1663 m
Географска ширина:	Географска ширина:	Географска ширина:	Географска ширина:
Географска дължина:	Географска дължина:	Географска дължина:	Географска дължина:
Вид ползване на земята: Гора			
Собственост на земята: ДНП Рила			
Защитени територии:			
Национален парк: Рила	Поддържан резерват:	Защитена зона за птици:	
Природен парк:	Природна забележителност:	Защитена зона за местообитания: Рила	



Резерват:	Защитена местност:	Рамсарско място:
Екип:		
Експерти:		Институция:
1. Светлана Николова		ИБЕИ-БАН
2. Владимир Владимиров		
3.		
4.		

Наличие в близост до находището на:	да / не	Разстояние до находището [в м]
Туристически пътеки	да	В непосредствена близост
Горски пътища	не	
Потоци (крайпътна вада)	да	В непосредствена близост
Реки	да	В непосредствена близост
Обработваеми места	не	
Населени места	не	
Постройки	не	
Пътища	не	

Флористичен район: [подчертава се]

Беласица, Витошки район, Дунавска равнина, Западни гранични планини, Знеполски район, Долината на р. Места, Пирин, Предбалкан, Рила, Родопи (Западни, Средни, Източни), Средна гора (Западна, Средна, Източна), Струмска долина, Странджа, Североизточна България, Славянка, Стара планина (Западна, Средна, Източна), Софийски район, Тракийска низина, Тунджанска хълмиста равнина, Черноморско крайбрежие (северно, южно)

Отчетна единица : [подчертава се]

дърво, храст, полухраст, храстче, отделно тревисто растение, туфа, цветоносен стрък, спороносен стрък, вегетативни листни розетки, вегетативен летораст, генеративен летораст, група и др.

Фенологична фаза: Видът не бе установен

Вегетативно развитие на популацията: [отбелязва се с +]



Поници, пъпки			
Начало на вегетация			
Вегетация			
Край на вегетация			
Отмиране			
Генеративно развитие на популацията:		[отбелязва се с +]	
Появяване на съцветия /спороносните листа			
Бутонизация /начало на спорообразуване			
Начало на цъфтежа /спорообразуване			
Пълен цъфтеж /спороносене			
Край на цъфтежа/ спороносенето			
Узряване на плодовете/спорангиите			
Зрели плодове/спорангии			
Няма признаци на генеративни органи		+	
Характеристика на местообитанието:			
Видът обитавана водна среда: + [отбелязва се с +] Да			
Видът обитавана сухоземна среда: [отбелязва се с +]			
Изложение: N, S, E, W, NE, NW, SE, SW		Форма на релефа: заравнен	
Наклон в градуси: [отбелязва се с +]		Основна скала: с [отбелязва се с +]	
0–5°	+	Силикат	+
6–10°		Варовик	
11–15°		Льос	
16–20°		пясъчник	
21–25°		неразкрито	
26–30°		друга основна скала	
31–35°			
36–40°			



ЕВРОПЕЙСКИ СЪЮЗ
Европейски фонд за регионално развитие

ОПЕРАТИВНА ПРОГРАМА
„ОКОЛНА СРЕДА“ 2014 – 2020 г.



ОПЕРАТИВНА ПРОГРАМА
ОКОЛНА СРЕДА

40–45°			
над 45°			
Почва:			
Тип:	[отбелязва се с +]	Мощност:	[отбелязва се с +]
Смолници - Кафяви горски почви	+	Плитки	
Метаморфни		средномощни	+
Черноземи		Мощни	
Файоземи		Ерозия:	[отбелязва се с +]
Лесивирани		неерозирано	
Планосоли		слабо ерзирано	
Жълтоземи		силно ерозирано	
Смолници			
Пясъци/дюни			
Влажност:	[отбелязва се с +]		[отбелязва се с +]
Сухи		преовлажнени	+
умерено влажни		Заливни	+
Влажни		с променлива влажност	
Категория природно формирание:			[отбелязва се с +]
Морски местообитания			
Крайбрежни местообитания			
Блата, торфища и мочурища			+
Тревни съобщества и съобщества на мъхове и лишей			
Храстови, храстчеви и тундрови съобщества			
Гори, горски и други залесени територии			
Скални местообитания			
Общо проективно покритие на растителността в пробната площ в %:			
Тип растителност:			[отбелязва се с +]
Широколистни летезелени листопадни гори от средноевропейски тип			
Степна растителост			

www.eufunds.bg



Бореално-планинска растителост	+
Аркто-алпийска растителост	
Средиземноморска растителост	
Водна растителност	

Проективно покритие на дървесните видове в %: 0%

№	Дървесни видове (латинско име)	
1.	5.	
2.	6.	
3.	7.	
4.	8.	

Проективно покритие на храстите в %: 0%

№	Храсти (латинско име)	
1.	5.	
2.	6.	
3.	7.	
4.	8.	

Проективно покритие на тревистите видове в %: 95-100%

№	Тревисти видове (латинско име) Отнасят се към клас Molinio-Arrhenatheretea Tx. 1937	
1.	<i>Petasites albus</i> (20%)	7. <i>Athyrium filix-femina</i>
2.	<i>Crepis paludosa</i> (10%)	8. <i>Cardamine</i> sp.
3.	<i>Alchemilla</i> spp. (5%)	9. <i>Chrysosplenium alternifolium</i>
4.	<i>Crepis paludosa</i>	10. <i>Cirsium appendiculatum</i> , <i>Filipendula ulmaria</i> , <i>Geranium sylvaticum</i> ,
5.	<i>Chaerophyllum hirsutum</i> (3–5%)	11. <i>Juncus</i> spp., <i>Myosotis</i> aff. <i>scorpioides</i> , <i>Ranunculus repens</i> ,
6.	<i>Geum coccineum</i> (3–5 %)	12. <i>Soldanella</i> aff. <i>rhodopaea</i> , <i>Telekia speciosa</i> , <i>Viola biflora</i> .
№	Други консервационно значими видове (латинско име)	
1.	5.	
2.	6.	



ЕВРОПЕЙСКИ СЪЮЗ
Европейски фонд за регионално развитие

ОПЕРАТИВНА ПРОГРАМА
„ОКОЛНА СРЕДА“ 2014 – 2020 г.



ОПЕРАТИВНА ПРОГРАМА
ОКОЛНА СРЕДА

3.		7.				
4.		8.				
№ Конкуриращи видове (латинско име)						
1.		5.				
2.		6.				
3.		7.				
4.		8.				
Плътност на популацията в пробната площ (брой отчетни единици / m ²): 4,7 инд./m ²		Вегетативни:	Генеративни:			
			142			
			Общо:			
			142			
Проективно покритие на наблюдавания вид в пробната площ (в %): под 1%						
Първични данни за определяне на плътност и проективно покритие:						
Брой отчетни площадки в пробната площ: 2		Размер (m ²) на отчетни площадки: около 30 кв.м. общо				
Разполагане на отчетните площадки: така, че да обхванат изцяло популацията						
№ на отчетната площадка:	GPS координати:		Вегетативни	Генеративни	Общо	Проективно покритие в %
	Географска дължина	Географска ширина				
1	от 42,23814°N, до 42,23813°N,	от 23,30880° E до 23,30914°E		120	120	Под 1%
2	42,23835°N,	23,30855°E,		22	22	Под 1%

№	Наличие на инвазивни видове:	% на засегната популация:
1.		
2.		
3.		
№	Заплахи и природни явления:	% на засегната площ / популация:
1.	субпопулациите са силно уязвими към случайни фактори или човешки дейности, които могат да увредят находищата на вида (напр. ремонтни или поддържащи инфраструктурата мероприятия)	100%
2.		
3.		
№	Взети мерки за опазване и възстановяване:	
1.	Активни мерки за опазване няма, пасивните са, че видът е обхванат от НП „Рила“ и ЗЗ „Рила“	
2.		
3.		
Бележки:		
Снимки [отбелязва се с + наличието на снимки, направени по време на наблюдението]		
Кarti [отбелязва се с + наличието на карта/ карти на мястото за наблюдение]		

Приложение 2

ФОРМУЛЯР ЗА МОНИТОРИНГ НА ВИСШИ РАСТЕНИЯ

Тъмните полета на тази страница се попълват задължително на терен

Вид: <i>Tozzia alpina</i> L. subsp. <i>carpathica</i> (Wof.) Dostál			
Дата: 02.07.2021 г.	Начален час: 11	Краен час: 14	Място: Край потоци над местн. Кирилова поляна над Рилския манастир
Местност: над местн. Кирилова поляна			
Институция: ДНП Рила [РИОСВ/ДНП/]	Населено място: гр. Рила [най-близкото населено място]	Област: Кюстендил	Община: Рила
Държавно горско стопанство (ДГС):	Държавно ловно стопанство (ДЛС):	Отдел:	Подотдел:
Биогеографски регион:	Алпийски	Континентален	Черноморски
Площ на популацията в ха: около 0.001 ха			
GPS координати на популацията (WGS 84): Географска дължина: 42,15680°N, Географска ширина: 23,40156°E			
Географска дължина:	Географска дължина:	Географска дължина:	Географска дължина:
Географска ширина:	Географска ширина:	Географска ширина:	Географска ширина:
Брой и разположение на пробните площи/маршрутите:			
Пробна площ / маршрут (име/№):		Площ на пробната площ в ха / Дължина на маршрута в м:	Надморска височина в м:
GPS координати на пробната площ/маршрута (WGS 84): 42,15680°N, Географска ширина: 23,40156°E			1506 до 1540 m
Географска ширина:	Географска ширина:	Географска ширина:	Географска ширина:
Географска дължина:	Географска дължина:	Географска дължина:	Географска дължина:
Вид ползване на земята: Гора			
Собственост на земята: ДНП Рила			
Защитени територии:			
Национален парк:	Поддържан резерват:	Защитена зона за птици:	
Природен парк: Рилски манастир	Природна забележителност:	Защитена зона за местообитания: Рилски манастир	



Резерват:	Защитена местност:	Рамсарско място:
Екип:		
Експерти:		Институция:
1. Светлана Николова		ИБЕИ-БАН
2. Владимир Владимиров		
3.		
4.		

Наличие в близост до находището на:	да / не	Разстояние до находището [в м]
Туристически пътеки	не	
Горски пътища	не	
Потоци (крайпътна вада)	да	В непосредствена близост
Реки	да	В непосредствена близост
Обработваеми места	не	
Населени места	не	
Постройки	не	
Пътища	да	В непосредствена близост
Флористичен район: [подчертава се]		
Беласица, Витошки район, Дунавска равнина, Западни гранични планини, Знеполски район, Долината на р. Места, Пирин, Предбалкан, <u>Рила</u> , Родопи (Западни, Средни, Източни), Средна гора (Западна, Средна, Източна), Струмска долина, Странджа, Североизточна България, Славянка, Стара планина (Западна, Средна, Източна), Софийски район, Тракийска низина, Тунджанска хълмиста равнина, Черноморско крайбрежие (северно, южно)		
Отчетна единица : [подчертава се]		
дърво, храст, полухраст, храстче, <u>отделно тревисто растение</u> , туфа, цветоносен стрък, спороносен стрък, вегетативни листни розетки, вегетативен летораст, генеративен летораст, група и др.		
Фенологична фаза: Видът не бе установен		
Вегетативно развитие на популацията:		[отбелязва се с +]



Поници, пъпки			
Начало на вегетация			
Вегетация			
Край на вегетация			
Отмиране			
Генеративно развитие на популацията:		[отбелязва се с +]	
Появяване на съцветия /спороносните листа			
Бутонизация /начало на спорообразуване			
Начало на цъфтежа /спорообразуване			
Пълен цъфтеж /спороносене		+	
Край на цъфтежа/ спороносенето			
Узряване на плодовете/спорангиите			
Зрели плодове/спорангии			
Няма признаци на генеративни органи			
Характеристика на местообитанието:			
Видът обитавана водна среда: + [отбелязва се с +] Да			
Видът обитавана сухоземна среда: [отбелязва се с +]			
Изложение: N, S, E, W, NE, NW, SE, SW		Форма на релефа: заравнен	
Наклон в градуси: [отбелязва се с +]		Основна скала: с [отбелязва се с +]	
0–5°	+	Силикат	+
6–10°		Варовик	
11–15°		Льос	
16–20°		пясъчник	
21–25°		неразкрито	
26–30°		друга основна скала	
31–35°			
36–40°			



40–45°			
над 45°			
Почва:			
Тип:	[отбелязва се с +]	Мощност:	[отбелязва се с +]
Смолници - Кафяви горски почви	+	Плитки	
Метаморфни		средномощни	+
Черноземи		Мощни	
Файоземи		Ерозия:	[отбелязва се с +]
Лесивирани		неерозирано	
Планосоли		слабо ерзирано	
Жълтоземи		силно ерозирано	
Смолници			
Пясъци/дюни			
Влажност:	[отбелязва се с +]		[отбелязва се с +]
Сухи		преовлажнени	+
умерено влажни		Заливни	+
Влажни		с променлива влажност	
Категория природно формирание:			[отбелязва се с +]
Морски местообитания			
Крайбрежни местообитания			
Блата, торфища и мочурища			+
Тревни съобщества и съобщества на мъхове и лишей			
Храстови, храстчеви и тундрови съобщества			
Гори, горски и други залесени територии			
Скални местообитания			
Общо проективно покритие на растителността в пробната площ в %:			
Тип растителност:			[отбелязва се с +]
Широколистни летезелени листопадни гори от средноевропейски тип			
Степна растителост			



Бореално-планинска растителост	+
Аркто-алпийска растителост	
Средиземноморска растителост	
Водна растителност	

Проективно покритие на дървесните видове в %: 0%

№	Дървесни видове (латинско име)	
1.	5.	
2.	6.	
3.	7.	
4.	8.	

Проективно покритие на храстите в %: 0%

№	Храсти (латинско име)	
1.	5.	
2.	6.	
3.	7.	
4.	8.	

Проективно покритие на тревистите видове в %: 70%

№	Тревисти видове (латинско име) Отнасят се към клас Molinio-Arrhenatheretea Tx. 1937	
1.	<i>Petasites albus,</i>	7. <i>Myosotis scorpioides</i>
2.	<i>Soldanella aff. rhodopaea</i>	8. <i>Ranunculus repens</i>
3.	<i>Alchemilla spp.</i>	9. <i>Rumex arifolius</i>
4.	<i>Chaerophyllum hirsutum</i>	10.
5.	<i>Chrysosplenium alternifolium</i>	
6.	<i>Crepis paludosa</i>	
№	Други консервационно значими видове (латинско име)	
1.	5.	
2.	6.	



ЕВРОПЕЙСКИ СЪЮЗ
Европейски фонд за регионално развитие

ОПЕРАТИВНА ПРОГРАМА
„ОКОЛНА СРЕДА“ 2014 – 2020 г.



ОПЕРАТИВНА ПРОГРАМА
ОКОЛНА СРЕДА

3.		7.				
4.		8.				
№ Конкуриращи видове (латинско име)						
1.		5.				
2.		6.				
3.		7.				
4.		8.				
Плътност на популацията в пробната площ (брой отчетни единици / m ²): под 1 инд./m ²		Вегетативни:	Генеративни:			
			14			
			14			
Проективно покритие на наблюдавания вид в пробната площ (в %): под 1%						
Първични данни за определяне на плътност и проективно покритие:						
Брой отчетни площадки в пробната площ: 2		Размер (m ²) на отчетни площадки: около 10 кв.м. общо				
Разполагане на отчетните площадки: така, че да обхванат изцяло популацията						
№ на отчетната площадка:	GPS координати:		Вегетативни	Генеративни	Общо	Проективно покритие в %
	Географска дължина	Географска ширина				
1	42,15680°N,	23,40156°E		4	4	Под 1%
2	42,15703°N,	23,40436°E		10	10	Под 1%

№	Наличие на инвазивни видове:	% на засегната популация:
1.		
2.		
3.		
№	Заплахи и природни явления:	% на засегната площ / популация:
1.	субпопулациите са силно уязвими към случайни фактори или човешки дейности, които могат да увредят находищата на вида (напр. ремонтни или поддържащи инфраструктурата мероприятия)	100%
2.		
3.		
№	Взети мерки за опазване и възстановяване:	
1.	Активни мерки за опазване няма, пасивните са, че видът е обхванат от НП „Рилски манастир“ и ЗЗ „Рилски манастир“	
2.		
3.		
Бележки:		
Снимки [отбелязва се с + наличието на снимки, направени по време на наблюдението]		
Карти [отбелязва се с + наличието на карта/ карти на мястото за наблюдение]		



Приложение 2

ФОРМУЛЯР ЗА МОНИТОРИНГ НА ВИСШИ РАСТЕНИЯ

Тъмните полета на тази страница се попълват задължително на терен

Вид: <i>Tozzia alpina</i> L. subsp. <i>carpathica</i> (Wof.) Dostál			
Дата: 16.09.2021 г.	Начален час: 11	Краен час: 16	Място:, Родопска планина
Местност:	Институция: РИОСВ Смолян [РИОСВ/ДНП/]		Област: Смолян
Община: Смолян	Населено място: Смолян, пътя за х. Перелик [най-близкото населено място]	Област: Смолян	Община: Смолян
Държавно горско стопанство (ДГС):	Държавно ловно стопанство (ДЛС):	Отдел:	Подотдел:
Биогеографски регион:	Алпийски	Континентален	Черноморски
Площ на популацията в ха: Точкова локация			
GPS координати на популацията (WGS 84): Географска дължина: 41°36'51.56" N, Географска ширина: 24°37'53.05" E			
Географска дължина:	Географска дължина:	Географска дължина:	Географска дължина:
Географска ширина:	Географска ширина:	Географска ширина:	Географска ширина:
Брой и разположение на пробните площи/маршрутите:			
Пробна площ / маршрут (име/№): 1	Площ на пробната площ в ха / Дължина на маршрута в м: 25 кв. м.		Надморска височина в м: 1775 м.
GPS координати на пробната площ/маршрута (WGS 84): 41°36'51.56" N, Географска ширина: 24°37'53.05" E			
Географска ширина:	Географска ширина:	Географска ширина:	Географска ширина:
Географска дължина:	Географска дължина:	Географска дължина:	Географска дължина:
Вид ползване на земята:			
Собственост на земята:			
Защитени територии:			
Национален парк:	Поддържан резерват:	Защитена зона за птици:	
Природен парк:	Природна забележителност:	Защитена зона за местообитания: Родопи – Западни	



Резерват:	Защитена местност:	Рамсарско място:
Екип:		
Експерти:		Институция:
1. Светлана Николова		ИБЕИ-БАН
2. Владимир Владимиров		
3.		
4.		

Наличие в близост до находището на:	да / не	Разстояние до находището [в м]
Туристически пътеки	да	20 м
Горски пътища	не	
Потоци	не	
Реки	да	В непосредствена близост
Обработваеми места	не	
Населени места	не	
Постройки	не	
Пътища	не	
Флористичен район: [подчертава се]		
Беласица, Витошки район, Дунавска равнина, Западни гранични планини, Знеполски район, Долината на р. Места, Пирин, Предбалкан, Рила, Родопи (Западни, Средни, Източни), Средна гора (Западна, Средна, Източна), Струмска долина, Странджа, Североизточна България, Славянка, Стара планина (Западна, Средна, Източна), Софийски район, Тракийска низина, Тунджанска хълмиста равнина, Черноморско крайбрежие (северно, южно)		
Отчетна единица : [подчертава се]		
дърво, храст, полухраст, храстче, <u>отделно тревисто растение</u> , туфа, цветоносен стрък, спороносен стрък, вегетативни листни розетки, вегетативен летораст, генеративен летораст, група и др.		
Фенологична фаза: Видът не бе установен		
Вегетативно развитие на популацията:		[отбелязва се с +]



Поници, пъпки			
Начало на вегетация			
Вегетация			
Край на вегетация			
Отмиране			
Генеративно развитие на популацията:		[отбелязва се с +]	
Появяване на съцветия /спороносните листа			
Бутонизация /начало на спорообразуване			
Начало на цъфтежа /спорообразуване			
Пълен цъфтеж /спороносене			
Край на цъфтежа/ спороносенето		+	
Узряване на плодовете/спорангиите		+	
Зрели плодове/спорангии			
Няма признаци на генеративни органи			
Характеристика на местообитанието:			
Видът обитавана водна среда: + [отбелязва се с +] Да			
Видът обитавана сухоземна среда: [отбелязва се с +]			
Изложение: N, S, <u>Е</u> , W, NE, NW, SE, SW		Форма на релефа: лек наклон	
Наклон в градуси: [отбелязва се с +]		Основна скала: с [отбелязва се с +]	
0–5°	+	Силикат	
6–10°		Варовик	
11–15°		Льос	
16–20°		пясъчник	
21–25°		неразкрито	
26–30°		друга основна скала	+
31–35°			
36–40°			



ЕВРОПЕЙСКИ СЪЮЗ
Европейски фонд за регионално развитие

ОПЕРАТИВНА ПРОГРАМА
„ОКОЛНА СРЕДА“ 2014 – 2020 г.



ОПЕРАТИВНА ПРОГРАМА
ОКОЛНА СРЕДА

40–45°			
над 45°			
Почва:			
Тип:	[отбелязва се с +]	Мощност:	[отбелязва се с +]
Смолници - Кафяви горски почви		Плитки	
Метаморфни		средномощни	+
Черноземи		Мощни	
Файоземи		Ерозия:	[отбелязва се с +]
Лесивирани		неерозирано	
Планосоли		слабо ерзирано	
Жълтоземи		силно ерозирано	
Смолници			
Пясъци/дюни			
Влажност:	[отбелязва се с +]		[отбелязва се с +]
Сухи		преовлажнени	+
умерено влажни		Заливни	+
Влажни		с променлива влажност	
Категория природно формирание:			[отбелязва се с +]
Морски местообитания			
Крайбрежни местообитания			
Блата, торфища и мочурища			+
Тревни съобщества и съобщества на мъхове и лишей			
Храстови, храстчеви и тундрови съобщества			
Гори, горски и други залесени територии			
Скални местообитания			
Общо проективно покритие на растителността в пробната площ в %: 90%			
Тип растителност:			[отбелязва се с +]
Широколистни летезелени листопадни гори от средноевропейски тип			
Степна растителост			

www.eufunds.bg



Бореално-планинска растителост	+
Аркто-алпийска растителост	
Средиземноморска растителост	
Водна растителност	

Проективно покритие на дървесните видове в %:

№	Дървесни видове (латинско име)	№	
1.		5.	
2.		6.	
3.		7.	
4.		8.	

Проективно покритие на храстите в %:

№	Храсти (латинско име)	№	
1.		5.	
2.		6.	
3.		7.	
4.		8.	

Проективно покритие на тревистите видове в %: 90%

№	Тревисти видове (латинско име)	№	
1.	<i>Cirsium appendiculatum</i>	7.	
2.	<i>Chaerophyllum hirsutum</i>	8.	
3.	<i>Alchemilla</i> spp.	9.	
4.	<i>Cardamine</i> sp.	10.	
5.	<i>Myosotis</i> aff. <i>scorpioides</i>	11.	
6.	<i>Aegopodium podagraria</i>	12.	
№	Други конзервационно значими видове (латинско име)	№	
1.		5.	
2.		6.	



3.		7.				
4.		8.				
№ Конкуриращи видове (латинско име)						
1.		5.				
2.		6.				
3.		7.				
4.		8.				
Плътност на популацията в пробната площ (брой отчетни единици / m ²): 0.16		Вегетативни: 0	Генеративни: 4			
		Общо: 4				
Проективно покритие на наблюдавания вид в пробната площ (в %): 0.0001%						
Първични данни за определяне на плътност и проективно покритие:						
Брой отчетни площадки в пробната площ: Пълно преброяване		Размер (m ²) на отчетни площадки:				
Разполагане на отчетните площадки:						
№ на отчетната площадка:	GPS координати:		Вегетативни	Генеративни	Общо	Проективно покритие в %
	Географска дължина	Географска ширина				



ЕВРОПЕЙСКИ СЪЮЗ
Европейски фонд за регионално развитие

ОПЕРАТИВНА ПРОГРАМА
„ОКОЛНА СРЕДА“ 2014 – 2020 г.



ОПЕРАТИВНА ПРОГРАМА
ОКОЛНА СРЕДА

№	Наличие на инвазивни видове:			% на засегнатата популация:		
1.	Няма					
2.						
3.						
№	Заплахи и природни явления:			% на засегнатата площ / популация:		
1.	Не са установени					
2.						
3.						
№	Взети мерки за опазване и възстановяване:					
1.	Няма					
2.						
3.						
Бележки:						
Пълната информация за локалитета е в процес на обработване и допълнителни справки.						
Снимки [отбелязва се с + наличието на снимки, направени по време на наблюдението]						
Кarti [отбелязва се с + наличието на карта/ карти на мястото за наблюдение]						

10.7. Заповеди за обявяване на защитените зони и за защитени територии

ЗАПАДНА СТАРА ПЛАНИНА

Защитена зона BG0001040 Западна Стара планина и Предбалкан

Заповед №РД-268 от 31.03.2021 г., Държавен вестник, бр. 44 от 25.05.2021 г.:

http://natura2000.moew.government.bg/PublicDownloads/Auto/PS_SCI/BG0001040/BG0001040_PS_11.pdf

СТР. 56

ДЪРЖАВЕН ВЕСТНИК

БРОЙ 44

НЕОФИЦИАЛЕН РАЗДЕЛ

ДЪРЖАВНИ ВЕДОМСТВА, УЧРЕЖДЕНИЯ, ОБЩИНИ И СЪДИЛИЩА

МИНИСТЕРСТВО НА ОКОЛНАТА СРЕДА И ВОДИТЕ

ЗАПОВЕД № РД-268 от 31 март 2021 г.

На основание чл. 12, ал. 6 във връзка с чл. 6, ал. 1, т. 1 и 2 от Закона за биологичното разнообразие и т. 1 от Решение на Министерския съвет № 661 от 16.10.2007 г. (ДВ, бр. 85 от 2007 г.), изменено с решения на Министерския съвет № 52 от 5.02.2008 г. (ДВ, бр. 14 от 2008 г.), № 811 от 16.11.2010 г. (ДВ, бр. 96 от 2010 г.) и № 615 от 2.09.2020 г. (ДВ, бр. 79 от 2020 г.), предвид Решение на Комисията 2009/93/ЕО от 12 декември 2008 г. за приемане съгласно Директива 92/43/ЕО на Съвета на втори актуализиран списък на териториите от значение за Общността в Континенталния биогеографски регион (нотифицирано под номер С (2008) 8039), Решение на Комисията 2009/91/ЕО от 12 декември 2008 г. за приемане съгласно Директива 92/43/ЕО на Съвета на втори актуализиран списък на териториите от значение за Общността в Алпийския биогеографски регион (нотифицирано под номер С (2008) 7973), Решение за изпълнение на Комисията 2013/23/ЕС от 16 ноември 2012 г. за приемане на шести актуализиран списък на териториите от значение за Общността в Континенталния биогеографски регион (нотифицирано под номер С (2012) 8135) и Решение за изпълнение на Комисията 2013/22/ЕС от 16 ноември 2012 г. за приемане на шести актуализиран списък на териториите от значение за Общността в Алпийския биогеографски регион (нотифицирано под номер С (2012) 8120) обявявам:

1. Защитена зона BG0001040 „Западна Стара планина и Предбалкан“ в землищата на гр. Белградчик, с. Боровина, с. Вещина, с. Гранитово, с. Граничак, с. Дъбравка, с. Крачимир, с. Опане, с. Праужда, с. Пролазнаца, с. Раянови, с. Салаш, с. Сливовник, с. Стакеви, с. Струиндол, с. Чифлик, община Белградчик, област Видин, с. Върбовец, с. Орешец, с. Янъвец, община Димово, област Видин, с. Подгоре, с. Раковица, община Макреш, област Видин, с. Гюргич, с. Плешивец, с. Ружинци, община Ружинци, област Видин, с. Върбово, с. Горни Лом, с. Долни Лом, с. Протопоинци, с. Репляна, с. Средогрип, с. Търговище, с. Чупрене, община Чупрене, област Видин, гр. Берковица, с. Бистрилица, с. Боровци, с. Бързия, с. Гаганица, с. Комарево, с. Костенци, с. Котенови, с. Лесковец, с. Цветкова бара, с. Черешовица, община Берковица, област Монтана, гр. Вършец, с. Долна Бела речка, с. Долно Озирово, с. Спапчези, с. Стояново, община Вършец, област Монтана, с. Видлица, с. Гаврил Геново, с. Георги Дамяново, с. Главановци, с. Говежда, с. Дива Слатина, с. Дълги дел, с. Еловица, с. Каменна Рикса, с. Копилови, с. Меляне, с. Помеждия, с. Чешин, община Георги Дамяново, област Монтана, с. Белотинци, с. Вилише, с. Горна Вереница, с. Горно Церовете,

с. Долна Вереница, гр. Монтана, с. Смолянци, община Монтана, област Монтана, с. Белимел, с. Горна Ковачица, с. Горна Лука, с. Железна, с. Мартиново, с. Митровци, с. Превала, с. Равна, с. Челюстница, гр. Чипровци, община Чипровци, област Монтана, с. Бракъовци, с. Букоровци, с. Бърля, с. Върдловци, с. Върбина, с. Гинци, гр. Годеч, с. Голеш, с. Губеш, с. Каленови, с. Комшица, с. Мургаш, с. Равна, с. Разбоище, с. Ропот, с. Смолча, с. Станинци, с. Туден, с. Шума, община Годеч, област София, с. Беренде, с. Беренде извор, гр. Драгоман, с. Калотина, с. Липинци, с. Прекръсте, с. Четърлинци, община Драгоман, област София, с. Бучин проход, с. Дреново, община Костинброд, област София, с. Бон, с. Брезе, с. Губислав, с. Добравица, с. Добърчин, с. Дружево, с. Завидовци, с. Заног, с. Заселе, с. Зимевица, с. Искрец, с. Лакатник, с. Манастирци, с. Миланово, с. Церово, община Своге, област София, с. обща площ 2 197 567,816 дка.

2. Предмет на опазване в защитена зона BG0001040 „Западна Стара планина и Предбалкан“ са:

2.1. следните типове природни местообитания по чл. 6, ал. 1, т. 1 от Закона за биологичното разнообразие (ЗБР):

- 3140 Твърди олиготрофни до мезотрофни води с бентосни формации от *Chara*;
- 3150 Естествени еутрофни езера с растителност от типа *Magnopotamion* или *Hydrocharition*;
- 3260 Равнинни или планински реки с растителност от *Ranuncion fluitans* и *Callitriche-Batrachion*;
- 4060 Алпийски и бореални ерикоидни съобщества;
- 4070 * Храстови съобщества с *Pinus mugo*;
- 40A0 * Субконтинентални пери-панонски храстови съобщества;
- 5130 Съобщества на *Juniperus communis* върху варовик;
- 6110 * Отворени калцифилни или базифилни тревни съобщества от *Abyssio-Sedion albi*;
- 6210 Полуестествени сухи тревни и храстови съобщества върху варовик (*Festuco-Brometalia*) (*важни местообитания на орхидеи);
- 6230 * Богати на видове картълони съобщества върху силкастен терен в планините;
- 6240 * Субпанонски степни тревни съобщества;
- 62A0 Източно субсредиземноморски сухи тревни съобщества;
- 62D0 Оро-мизийски ацидофилни тревни съобщества;
- 6410 Ливади с *Molinia* на карбонатни, торфени или глинести почви (*Molinion caeruleae*);
- 6430 Хидрофилни съобщества от високи тревни в равнините и в планинския до алпийския пояс;
- 6510 Низинни сенокосни ливади;
- 6520 Планински сенокосни ливади;
- 7140 Преходни блата и плаващи подвижни торфища;
- 7220 * Извори с твърда вода с туфести формации (*Craioneurion*);
- 8110 Сидикатни сипени от планинския до снежния пояс;
- 8210 Хазмофитна растителност по варовикови скални склонове;

Защитена местност „Миджур“

Заповед № РД-136 от 23.02.2009 г., Държавен вестник, бр. 36/2009:

<http://eea.government.bg/zpo/docs/1-6-522-136-2009.pdf>

МИНИСТЕРСТВО НА ОКОЛНАТА СРЕДА И ВОДИТЕ

ЗАПОВЕД

№ РД-136
Сифин. 23.02.2009 г.

На основание чл.39, ал.1 във връзка с чл.33 от Закона за защитените територии, с цел запазване на характерен ландшафт, включващ високопланински пасища и скални издърти, както и местообитанията на защитени и редки растителни видове, като: акълт крем (*Lilium jankoe*), пащировацката съсънка (*Anemone narcissiflora*), алпийски повет (*Clematis alpina*), мълотърех (*Rhodiola rosea*), петинета сърцца (*Swertia punctata*), карпатска тоция (*Tozzia carpathica*) и др.:

1. Обявявам защитена местност „Миджур“, в землището на село Горни Лом, община Чупрене, област Видин, с обща площ 1509.144 ха.

2. Защитената местност „Миджур“ включва имоти с номера: 002215, 002216, 002222, 002224, 002225, 002226, 002230, 002231, 002232, 002233, 002234, 002235, 002236, 002237, 002238, 002239, 002240, 002243, 355001, 355002 и 356001 съгласно Картата на възстановена собственост за землището на с. Горни Лом, ИКАПТ: 16571, община Чупрене, област Видин, с обща площ 1509.144 ха.

3. В границите на защитената местност се забранява:

- 3.1. Взасяне на поместни и найона диви растителни и животински видове;
- 3.2. Добив на подземни богатства по открити слоеве;
- 3.3. Собиране на екземпляри и микрорели;
- 3.4. Упореждане на скални образувания;
- 3.5. Палене на огън извън определени места.

4. След влизане в сила на настоящата заповед, РИОСВ – Монтана:

4.1. Да предприеме необходимите действия по отразяване на защитената територия в Картата на възстановената собственост за съответното землище.

4.2. Да предприеме необходимите действия за означаване границите на защитената местност с трайни и ясно видими знаци на терен.


5. Защитената местност да се впише в Държавния регистър на защитените територии.

6. Нарушителите на тази заповед се наказват съгласно административнонаказвателните разпоредби на Закона за защитените територии.

7. Заповедта да се обнародва в „Държавен вестник“.

8. Заповедта може да бъде обжалвана по реда на Административнопроцесуалния кодекс пред Върховния административен съвет в срок от обнародването ѝ в „Държавен вестник“.

МИНИСТЪР
ИЗКЪСЪТ ЧАКЪРОВ



Средна Стара планина Защитена зона BG0000494 Централен Балкан

Обявяване: Заповед №РД-559 от 05.09.2008 г., Държавен вестник, бр. 84 от 26.09.2008 г.:
<http://natura2000.moew.government.bg/Home/ProtectedSite?code=BG0000494&siteType=HabitatDirective>

СТР. 42

ДЪРЖАВЕН ВЕСТНИК

БРОЙ 84

101012, 101015, 101016, 101017, 101018, 101019, 101020,
101021, 101022, 101023, 101024, 101025, 101026, 101027,
101028, 101029, 101030, 101031, 101032, 101033, 101034,
101035, 101036, 101037, 101038, 101039, 101040, 101041,
102001, 102002, 102003, 102004, 102005, 102006, 102007,
102008, 102009, 102010, 102011, 102012, 102013, 102014,
102015, 102016, 102017, 102018, 102019, 102020, 102021,
102022, 102023, 102024, 102025, 102026, 102027, 102028,
102029, 102030, 102031, 102032, 102033, 102034, 102035,
102036, 102037, 102038, 102039, 102040, 102041, 102042,
102043, 102044, 102045, 102046, 102047, 102048, 102049,
102050, 102051, 102052, 102053, 102054, 102055, 102056,
102057, 102058, 102059, 102060, 103001, 103002, 103003,
103004, 103005, 103006, 103007, 103008, 103009, 103010,
103011, 103012, 103013, 103014, 103015, 103016, 103017,
103018, 103019, 103020, 103021, 103022, 103023,
103024, 103025, 103026, 103027, 103028, 103029, 103030,
103031, 103032, 103033, 103034, 103035, 103036, 103037,
103038, 103039, 103040, 103041, 103042, 103043, 103044,
103045, 103046, 103047, 103048, 104001, 104002, 104003,
104006, 104007, 104008, 104009, 104010, 104011, 104012,
104013, 104014, 104016, 104017, 104018, 104019, 104020,
104021, 104022, 104023, 104024, 104025, 104026, 104027,
104028, 104029, 104030, 112001, 112002, 112003, 112004,
112005, 112006, 112007, 112008, 112009, 112010, 112011,
112012, 112013, 112014, 112015, 113001, 113002, 113004,
113005, 113006, 113007, 113008, 113009, 113011, 113012,
113013, 113014, 113015, 113016, 113017, 113018, 113019,
113020, 113021, 113022, 113023, 113024, 113025, 113026,
113027, 113028, 113029, 113030, 113031, 113032, 114001,
114002, 114003, 114004, 114005, 114006, 114007, 114008,
114009, 114010, 114011, 114012, 114013, 114014, 114015,
114016, 114017, 115001, 115002, 115003, 115004, 115005,
115006, 115007, 115008, 115009, 115010, 115011, 115012,
115013, 115014, 115015, 116019, 116020, 116021, 116022,
116023, 116024, 116025, 116026, 117001, 117002, 117003,
117004, 117005, 117006, 117007, 117008, 117009, 117010,
117011, 117012, 117013, 117014, 117015, 117016, 117017,
117018, 117020, 117021, 117022, 117023, 117024, 117025,
117026, 117027, 117028, 117029, 117030, 117031, 117032,
117033, 117034, 117035, 117036, 117037, 117038, 117039,
117040, 117041, 117042, 118001, 118002, 118003, 118004,
118005, 118006, 118007, 118008, 118009, 118010, 118011,
118012, 118013, 118014, 118015, 118016, 118017, 118018,
118020, 118021, 118022, 118023, 118024, 118025, 118026,
119001, 119002, 119003, 119004, 119005, 119006, 119007,
119008, 119009, 119010, 119011, 119012, 119013, 119014,
119015, 119016, 119017, 119018, 119019, 119020, 119021,
119024, 119025, 119026, 119027, 119028, 119029, 119030,
119031, 119032, 120001, 120002, 120003, 120004, 120005,
120007, 120008, 120009, 120010, 120011, 120012, 120013,
120014, 120015, 120016, 120017, 120018, 120019, 120020,
120021, 120022, 120023, 120024, 120025, 120026, 120027,
120028, 120029, 120030, 120031, 120032, 121001, 121002,
121003, 121004, 121005, 121006, 121007, 121008, 121009,
121010, 121011, 121012, 121013, 121014, 121015, 121016,
121017, 121018, 121019, 121020, 121021, 121022, 121023,
121024, 202001, 202002, 202003, 202004, 202005, 202006,
202007, 202008, 202009, 202010, 202011, 202012, 202013,
202014, 202015, 202016, 202017, 202018, 202019, 202020,
202021, 202022, 202023, 202024, 202025, 202026, 538015,
538016, 538017, 538018, 538019, 538020, 538021, 538022,
538023, 538024, 538025, 538026, 538027, 538028, 538029,
538030, 538031, 538032, 538033, 538034, 538035, 538036,
538037, 538038, 538039, 538040, 538041, 538042, 538043,
538044, 538045, 538046, 538047, 538048, 538049, 538050,
538051, 538052, 538053, 538054, 538055, 538056, 538057,
538058, 538059, 538060, 538061, 538062, 538171, 539001,
539002, 539003, 539004, 539005, 539006, 539007, 539008,
539009, 539010, 539011, 539012, 539013, 539014, 539015,

539016, 539017, 539018, 539019, 539020, 539021, 539022,
539023, 539024, 539025, 539026, 539027, 539028, 539029,
539030, 539032, 539033, 539034, 539035, 539036, 539037,
539038, 539039, 539040, 539041, 539042, 539043, 539044,
539045, 539046, 539047, 539100, 540001, 540002, 540003,
540004, 540005, 540006, 540007, 540008, 540009, 540010,
540011, 540012, 540013, 540014, 540016, 540017, 540018,
540019, 540020, 540021, 540022, 540023, 540024, 540025,
540026, 540027, 540028, 540029, 540030, 540031, 540032,
540033, 540034, 540035, 540036, 540037, 540038, 540039,
540040, 540041, 540042, 540043, 540044, 540045, 540046,
540047, 540048, 540049, 540050, 540051, 540052, 540053,
540054, 540055, 540056, 540057, 540058, 540059, 540060,
540061, 540062, 540063, 540064, 540065, 540066, 540067,
540068, 540069, 540070, 540071, 540072, 540073, 540074,
540100, 540471, 540472 съгласно картата на възстановената
собственост на землището на с. Станево, ЕККАТЕ 68758, община Лом, област Монтана, към
20.12.2007 г. с обща площ 5638,063 дка.

5. Пълният опис на координатите на точките, определящи границата на защитената зона „Цибърско блато“ с идентификационен код BG0002104, както и координатните регистри на частите от имотите по т. 4.1 и 4.2 се съхраняват и са на разположение в МОСВ и РИОСВ – Монтана.

6. В границите на защитената зона се забранява:
6.1. залесяването на ливадите и пасищата, както и превръщането им в обработваеми земи и трайни насаждения;

6.2. премахването на характеристики на ландшафта (синори, единични и групи дървета) при ползването на земеделските земи като такива;

6.3. използването на пестициди (включително второ поколение родентициди) и торове (с изключение на оборски тор) в пасища и ливади;

6.4. извършването на дейности, свързани с пресушаване или промяна на хидрологичния режим, освен при изпълнение на такива, свързани с подобряване състоянието на водните екосистеми и местообитанията;

6.5. паленето на тръстикови масиви и крайбрежната растителност;

6.6. косенето на тръстика, папур и плаваща водна растителност в каналите по бреговете и дигите в периода от 1 март до 15 август.

7. В срок до две години от влизане в сила на заповедта РИОСВ – Монтана, да предприеме необходимите действия по отразяване на защитената зона в картата на възстановената собственост, кадастъра и имотния регистър за съответните земи.

8. Защитената зона „Цибърско блато“ с идентификационен код BG0002104 да се вписва в регистрите на защитените зони, водени в МОСВ и РИОСВ – Монтана.

9. Нарушителите на тази заповед се наказват съгласно административно-наказателните разпоредби на Закона за биологичното разнообразие.

10. Заповедта влиза в сила от деня на обнародването ѝ в „Държавен вестник“.

11. Заповедта не подлежи на обжалване.

Министър: Дж. Чакъров

3492

ЗАПОВЕД № РД-559 от 5 септември 2008 г.

На основание чл. 12, ал. 6 във връзка с чл. 6, ал. 1, т. 3 и 4 от Закона за биологичното разнообразие и т. 1 от Решение на Министерския съвет № 122 от 2.ІІІ.2007 г. (ДВ, бр. 21 от 2007 г.):

1. Обявявам защитена зона „Централен Балкан“ с идентификационен код BG0000494 в землищата на с. Стоките, с. Кръвник, община Севлиево, област Габрово, кв. Острец, кв. Видима, община Априлци, с. Черни Осъм, с. Балканец, с. Бели Осъм, с. Чифлик, община Троян, с. Рибарица, с. Дивчето, община Тетевен, област Ловеч, гр. Пирдоп, община Пирдоп, с. Антон, община Антон, Софийска област, гр. Клисура, с. Розино, с. Христо Даново, с. Иганово, с. Пещите, с. Кърнаре, гр. Карлово, кв. Сушица, с. Васил Левски, гр. Калофер, община Карлово, гр. Сопот, с. Анево, община Сопот, област Пловдив, с. Асен, с. Габарево, с. Скобелево, с. Манолово, с. Търничеи, с. Тъжа, гр. Павелбана, с. Горно Съхране, община Павел бана, област Стара Загора, с обща площ 720 210,722 дка.

2. Предмет на опазване в защитена зона „Централен Балкан“ с идентификационен код BG0000494 са следните видове птици:

2.1. видове по чл. 6, ал. 1, т. 3 от Закона за биологичното разнообразие:

Черен щъркел (*Ciconia nigra*), Осояд (*Pernis ptilorhynchus*), Орел змиър (*Circus gallicus*), Белоопашат мишелов (*Buteo rufinus*), Малък крелив орел (*Aquila pomarina*), Царски орел (*Aquila heliaca*), Скален орел (*Aquila chrysaetos*), Малък орел (*Hieraaetus pennatus*), Ловен сокол (*Falco cherrug*), Сокол скитник (*Falco peregrinus*), Лещарка (*Bonasa bonasia*), Планински кеклик (*Alectoris graeca graeca*), Ливаден дърдавец (*Crex crex*), Бухал (*Bubo bubo*), Врабчова кукумявка (*Glaucidium passerinum*), Уралска улулица (*Strix uralensis*), Пернатонога кукумявка (*Agelolus funereus*), Козодой (*Caprimulgus europaeus*), Земерод-рибарче (*Alcedo atthis*), Синявица (*Coracias garrulus*), Син кълвач (*Picus caucis*), Черен кълвач (*Dryocopus martius*), Сирийски пъстър кълвач (*Dendrocopos syriacus*), Среден пъстър кълвач (*Dendrocopos medius*), Белогърб кълвач (*Dendrocopos leucotos*), Горска чучулига (*Lullula arborea*), Полска бърдавец (*Anthus campestris*), Ястребогушо коприварче (*Sylvia nisoria*), Червеногуша мухоловка (*Ficedula parva*), Полубеловратна мухоловка (*Ficedula semitorquata*), Червеногърба сврачка (*Lanius collurio*), Черночела сврачка (*Lanius minor*), Градинска ове-сарка (*Emberiza hortulana*);

2.2. видове по чл. 6, ал. 1, т. 4 от Закона за биологичното разнообразие:

Малък ястреб (*Accipiter nisus*), Обикновен мишелов (*Buteo buteo*), Черношипа ветрушка (*Falco tinnunculus*), Голям горски водобегач (*Tringa ochropus*), Пчелояд (*Merops apiaster*).

3. Защитената зона по т. 1 се обявява с цел:

3.1. опазване и поддържане на местообитанията на посочените в т. 2 видове птици за постигане на тяхното благоприятно природозащитно състояние;

3.2. възстановяване на местообитанията на видове птици по т. 2, за които е необходимо подобряване на природозащитното им състояние.

4. В границите на защитена зона „Централен Балкан“ с идентификационен код BG0000494 се включват поземлени имоти с номера, както следва:

4.1. имоти с номера 000389, 000392, 000393, 000887, 240001, 240002, 240003, 240004 съгласно картата на възстановената собственост за землището на с. Стоките, ЕКАТТЕ 69417, община Севлиево, област Габрово, към 14.01.2008 г. с обща площ 21 010,396 дка;

4.2. имоти с номера 001898, 001910, 001913, 001915, 001916, 001917, 001918, 001919, 001920, 001921, 001922, 001923, 001929, 001930, 001931, 001932, 001933, 001934, 001935, 001936, 001938, 001941, 001942, 001943, 001944,

001945, 001946, 001947, 001948, 001949, 001950, 001951, 001952, 001953, 001954, 001955, 001956, 001957, 001958, 001959, 001961, 001962, 001963, 001965, 001966, 001967, 001968, 001969, 001970, 001971, 001972, 001973, 001974, 001991, 001992, 001993, 001994, 001998, 001999, 002010 съгласно картата на възстановената собственост за землището на с. Кръвник, ЕКАТТЕ 40275, община Севлиево, област Габрово, към 14.01.2008 г. с обща площ 11 424,896 дка;

4.3. имоти с номера 000576, 000577, 075001, 076001, 100001, 100002, 101001, 101002, 101003, 102002, 102003, 102004, 326035, 326037, 326038, 326043, 340059, 340068, 340070, 341011, 341014, 341016, 341018, 341020, 341022, 341023, 341024, 341025, 341029, 341030, 341031, 341032, 341033, 341035 съгласно картата на възстановената собственост за землището на кв. Острец, ЕКАТТЕ 99077, община Априлци, област Ловеч, към 14.01.2008 г. с обща площ 10 570,727 дка;

4.4. имоти с номера 000253, 000254, 000472, 000474, 000475, 000497, 000505, 000507, 000509, 000511, 000512, 000517, 000519, 108001, 108003, 108005, 108006, 108007, 108008, 111001, 112001, 113001, 116001, 116002, 117001, 118001, 118002, 118003, 119001, 120001, 160001, 160002, 173001, 174001, 175001, 176001, 177001, 177002, 178002, 178003, 179001, 179002, 179003, 179004, 179005, 180002, 180003, 180004, 181002, 181003, 181004, 182001, 182002, 183001, 183002, 183003, 184001, 184002, 184004, 184005, 184006, 184007, 184008, 184009, 184010, 186001, 186002, 186003, 186004, 186005, 186006, 187001, 188005, 188006, 188008, 188009, 219001, 368001, 368002, 368004, 368005, 378002, 381001, 382001, 384003, 385001, 385002, 385004, 385005, 386005, 386007, 386008, 386009, 387002, 387003, 387004, 388003, 389002, 389003, 390001, 392001, 394002, 394003, 395001, 396001, 397003, 397005, 397006, 397009, 397011, 397012, 397014, 397015, 397016, 397017, 397018, 398004, 400001, 401002, 401003, 401004, 401005, 402001, 403001, 403002, 403003, 403004, 403005, 403006, 403007, 403008, 403009, 403010 съгласно картата на възстановената собственост за землището на кв. Видима, ЕКАТТЕ 99075, община Априлци, област Ловеч, към 14.01.2008 г. с обща площ 37 499,737 дка;

4.5. имоти с номера 000189, 000190, 000191, 000192, 000195, 000215, 000217, 000311, 000313, 001345, 100361, 100362, 135001, 136001, 137001, 138002, 138003, 139001, 140001, 141002, 141003, 142002, 142003, 142004, 143001, 144001, 145001, 146001, 147001, 148001, 325030 съгласно картата на възстановената собственост за землището на с. Черни Осъм, ЕКАТТЕ 80981, община Троян, област Ловеч, към 14.01.2008 г. с обща площ 89 542,110 дка;

4.6. имоти с номера 000197, 000198, 000199, 000200, 000203, 000204, 000205, 000206, 000207, 000208, 000209, 000210, 000211, 000212, 000213, 000214, 000215, 000216, 000217, 000218, 000219, 000220, 000223, 000224, 000226, 000227, 000228, 000232, 000262, 001071, 017006, 017007, 017008, 017009, 017010, 017011, 017012, 017013, 017014, 017015, 017016, 017017, 017018, 017019, 017020, 017021, 017022, 017023, 017024, 017025, 017026, 017028, 017029, 017030, 017031, 062041, 062042, 064002, 071001 съгласно картата на възстановената собственост за землището на с. Балканец, ЕКАТТЕ 80981, община Троян, област Ловеч, към 14.01.2008 г. с обща площ 6833,081 дка;

4.7. имоти с номера 000429, 000430, 000783, 001132, 001239, 002794, 002797, 002798, 028014, 028015, 028016, 028017, 028018, 028019, 028021, 028022, 028024, 028025, 028026, 028028, 028029, 028030, 028048, 074001 съгласно картата на възстановената собственост за землището на с. Бели Осъм, ЕКАТТЕ 03486, община Троян, област Ловеч, към 14.01.2008 г. с обща площ 1972,827 дка;

Промяна%: Заповед №РД-260 от 31.03.2021 г., Държавен вестник, бр. 41 от 18.05.2021 г.:

----- ☉ www.eufunds.bg ☪ -----

<http://natura2000.moew.government.bg/Home/ProtectedSite?code=BG0000494&siteType=HabitatDirective>

БРОЙ 41

ДЪРЖАВЕН ВЕСТНИК

СТР. 67

НЕОФИЦИАЛЕН РАЗДЕЛ

ДЪРЖАВНИ ВЕДОМСТВА,
УЧРЕЖДЕНИЯ, ОБЩИНИ
И СЪДИЛИЩА

МИНИСТЕРСТВО
НА ОКОЛНАТА СРЕДА И ВОДИТЕ

ЗАПОВЕД № РД-260
от 31 март 2021 г.

На основание чл. 16, ал. 4 във връзка с чл. 16, ал. 1, т. 4 и 5 и чл. 6, ал. 1 от Закона за биологичното разнообразие и Решение № 122 от 2.03.2007 г. на Министерския съвет (ДВ, бр. 21 от 2007 г.), изменено с решения на Министерския съвет № 52 от 5.02.2008 г. (ДВ, бр. 14 от 2008 г.) и № 615 от 2.09.2020 г. (ДВ, бр. 79 от 2020 г.), предвид Решение на Комисията 2009/91/ЕО от 12 декември 2008 г. за приемане съгласно Директива 92/43/ЕИО на Съвета на втори актуализиран списък на териториите от значение за Общността в Алпийския биогеографски регион (нотифицирано под номер С(2008) 7973) и предвид наличието на нови данни, отразени в актуалния стандартен формуляр с данни и оценки на защитена зона BG0000494 „Централен Балкан“ изменям и допълвам Заповед № РД-559 от 5.09.2008 г. на министъра на околната среда и водите (ДВ, бр. 84 от 2008 г.) за обявяване на защитена зона BG0000494 „Централен Балкан“, както следва:

1. В т. 2 се правят следните изменения и допълнения:

1.1. В основния текст думите „следните видове птици“ се заличават.

1.2. В т. 2.1 след думата „видове“ се добавя „птици“, след думите „*Aquila chrysaetos*“, се добавя „Белоглав лешояд (*Gyps fulvus*)“.

1.3. В т. 2.2 след думата „видове“ се добавя „птици“.

1.4. Създават се т. 2.3 и 2.4:

2.3. типове природни местообитания по чл. 6, ал. 1, т. 1 от Закона за биологичното разнообразие:

– 3160 Естествени дистрофни езера;

– 3260 Равнинни или планински реки с растителност от *Ranuncion fluviatilis* и *Callirichobatrachion*;

– 4060 Алпийски и бореални ерикоидни съобщества;

– 4070 * Храстови съобщества с *Pinus mugo*;

– 6110 * Отворени калцифилни или базифилни тревни съобщества от *Alyso-Sedion albi*;

– 6150 Силикатни алпийски и бореални тревни съобщества;

– 6170 Алпийски и субалпийски варовикови тревни съобщества;

– 6210 Полуестествени сухи тревни и храстови съобщества върху варовик (*Festuco-Brometalia*) (*важни местообитания на орхидеи);

– 6230 * Богати на видове картълкови съобщества върху силикатен терен в планините;

– 62D0 Оро-мизийски ацидофилни тревни съобщества;

– 6430 Хидрофилни съобщества от високи тревни в равнините и в планинския до алпийския пояс;

– 6520 Планински сенокосни ливади;

– 7140 Преходни блата и плаващи подвижни торфища;

– 7220 * Извори с твърда вода с туфести формации (*Stipuleurion*);

– 8110 Силикатни сипеи от планинския до снежния пояс;

– 8210 Хазмофитна растителност по варовикови скални склонове;

– 8220 Хазмофитна растителност по силикатни скални склонове;

– 8230 Силикатни скали с пионерна растителност от съюзите *Sedo-Scleranthion* или *Sedo albi-Veronica dillenii*;

– 8310 Неблагоустроени пещери;

– 9110 Букови гори от типа *Luzulo-Fagetum*;

– 9130 Букови гори от типа *Asperulo-Fagetum*;

– 9150 Термофилни букови гори (*Cephalanthero-Fagion*);

– 9170 Дъбово-габърви гори от типа *Gallio-Carpinetum*;

– 9180 * Смесени гори от съюза *Tilio-Acerion* върху сипеи и стръмни склонове;

– 91ВА Мизийски гори от обикновена ела;

– 91СА Рило-Родопски и Старопланински бялборови гори;

– 91W0 Мизийски букови гори;

– 91Z0 Мизийски гори от сребролистна липа;

– 9410 Ацидофилни гори от *Picea* в планинския до алпийския пояс (*Vaccinio-Piceetea*);

– 9530 * Субсредиземноморски борови гори с ендемични подвидове черен бор;

– 95A0 Гори от бяла и черна мура;

2.4. местообитанията на видове по чл. 6, ал. 1, т. 2 от Закона за биологичното разнообразие:

2.4.1. *бозайници* – *Кафява мечка (*Ursus arctos*), *Европейски вълк (*Canis lupus*), Видра (*Lutra lutra*), Дива коза (*Rupicapra rupicapra balcanica*), Лалугер (*Spermophilus ciellus*), Голям подкованос (*Rhinolophus ferrumequinum*), Малък подкованос (*Rhinolophus hipposideros*), Голям ношник (*Myotis myotis*), Остроух ношник (*Myotis blythii*), Дългоух ношник (*Myotis bechsteinii*), Дългокрил прилеп (*Miniopterus schreibersii*), Широкоух прилеп (*Barbastella barbastellus*);

2.4.2. *земноводни и влечуги* – Голям гребенест тритон (*Triturus karelinii*), Жълтокоремна бумка (*Bombina variegata*), Шипобедрена костенурка (*Testudo graeca*), Шипоопашата костенурка (*Testudo hermanni*);

2.4.3. *риби* – Главоч (*Cottus gobio*), Черна (балканска) мряна (*Barbus meridionalis*);

2.4.4. *безръбначни* – *Ручеен рак (*Austropotamobius torrentium*), Бръмбар рогач (*Lucanus cervus*), Обикновен сечко (*Cerambyx cerdo*), Буков сечко (*Morimus funereus*), *Алпийска розалия (*Rosalia alpina*), *Осмодерма (*Osmoderma eremita*), *Четириточкова мечка пеперуда (*Euplagia Callimorpha quadripunctaria*), Полиоматус (*Polyommatus eroides*);

2.4.5. *растения* – Карпатска тоция (*Tozzia carpathica*), *Dicranum viride*, *Vixbaumia viridis*, *Hamaoaulis vernicosus*.*

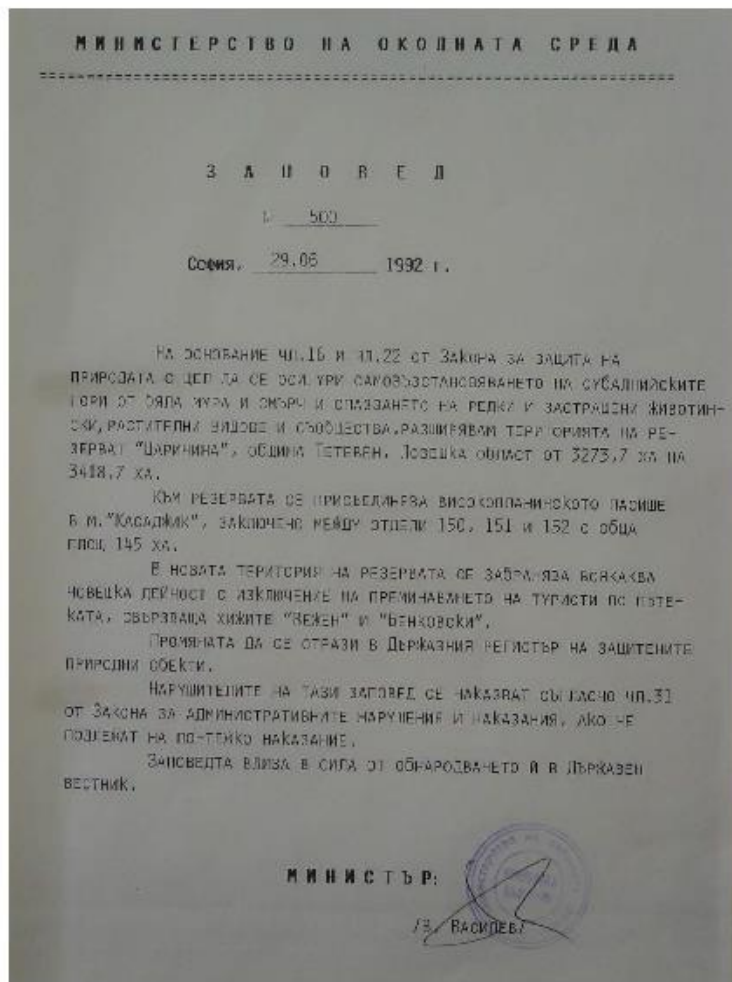
2. В т. 3 се правят следните изменения и допълнения:

2.1. Точки 3.1 и 3.2 се изменят така:

Резерват „Царичина“

Обявяване: Постановление на Министерски Съвет №4942 от 18.07.1949 г., Държавен вестник, бр. 1-1-8-4942-1949

Последна промяна: Заповед №500 от 29.06.1992 г., Държавен вестник, бр. 57/1992:
<http://eea.government.bg/zpo/docs/1-1-8-500-1992.pdf>



Витоша

Защитена зона BG0000113 Витоша

Заповед №РД-763 от 28.10.2008 г., Държавен вестник, бр. 99 от 18.11.2008 г.:

<http://natura2000.moew.government.bg/Home/ProtectedSite?code=BG0000113&siteType=HabitatDirective>

БРОЙ 99

ДЪРЖАВЕН ВЕСТНИК

СТР. 15

3. Актуализираните данни по тази заповед да се впишат в Държавния регистър на защитените територии.

4. Заповедта може да бъде обжалвана по реда на Административнопроцесуалния кодекс пред Върховния административен съд в едномесечен срок от обнародването ѝ в „Държавен вестник“.

Министър: Дж. Чакъров

5490

ЗАПОВЕД № РД-763 от 28 октомври 2008 г.

На основание чл. 12, ал. 6 във връзка с чл. 6, ал. 1, т. 3 и 4 от Закона за биологичното разнообразие и т. 1 от Решение № 122 от 2.03.2007 г. на Министерския съвет (ДВ, бр. 21 от 2007 г.):

1. Обявявам защитена зона „Витоша“ с идентификационен код BG0000113 в землищата на с. Мърчаево, с. Владая, кв. Княжево, кв. Бояна, кв. Драгалевци, кв. Симеоново – район „Витоша“, Столична община, с. Бистрица, с. Железница – район „Панчарево“, Столична община, област София-град, с. Ярлово, община Самоков, област София, с. Горна Диканя, община Радомир, с. Боснек, с. Чуйпетово, Крапец, Виташко, с. Кладница и с. Рударци, община Перник, област Перник, с обща площ 271 021,062 дка.

2. Предмет на опазване в защитена зона „Витоша“ с идентификационен код BG0000113 са следните видове птици:

2.1. по чл. 6, ал. 1, т. 3 от Закона за биологичното разнообразие:

Малък юден бик (*Ixobrychus minutus*), Нощна чапла (*Nycticorax nycticorax*), Червена чапла (*Ardea purpurea*), Черен щъркел (*Ciconia nigra*), Осояд (*Pernis ptilorhynchus*), Черна каня (*Milvus migrans*), Червена каня (*Milvus milvus*), Египетски лешояд (*Neophron percnopterus*), Орел змияр (*Circus gallicus*), Тръстиков блатар (*Circus aeruginosus*), Полски блатар (*Circus cyaneus*), Ливаден блатар (*Circus pygargus*), Малък хреслив орел (*Aquila pomarina*), Голям хреслив орел (*Aquila clanga*), Скален орел (*Aquila chrysaetos*), Малък орел (*Hieraaetus pennatus*), Белоопашат мишелов (*Buteo rufinus*), Царски орел (*Aquila heliaca*), Сокол скитник (*Falco peregrinus*), Лещарка (*Bonasa bonasia*), Планински кеклик (*Alectoris graeca*), Голяма пъструшка (*Porzana porzana*), Средна пъструшка (*Porzana parva*), Ливаден дърдавец (*Crex crex*), Бухал (*Bubo bubo*), Пернатотога кукумъйка (*Aegolius funereus*), Колодой (*Caprimulgus europaeus*), Земеродно рибарче (*Alcedo atthis*), Спящица (*Coracias garrulus*), Сив кълвач (*Picus canus*), Черен кълвач (*Dryocopus major*), Среден пъстър кълвач (*Dendrocopos medius*), Белогръб кълвач (*Dendrocopos leucotus*), Сирийски пъстър кълвач (*Dendrocopos syriacus*), Дебелоклюна чучулига (*Melanocorypha calandra*), Горска чучулига (*Lullula*

arborea), Полска бърбича (*Anthus campestris*), Червеногърба сврачка (*Lanius collurio*), Черночела сврачка (*Lanius minor*), Ястребогушо копризарче (*Sylvia nisoria*), Полубеловрата мухоловка (*Ficedula semitorquata*), Градинска овесарка (*Emberiza hortulana*);

2.2. по чл. 6, ал. 1, т. 4 от Закона за биологичното разнообразие:

Голям ястреб (*Accipiter gentilis*), Малък ястреб (*Accipiter nisus*), Обикновен мишелов (*Buteo buteo*), Черношипа ветрушка (Керкенез) (*Falco tinnunculus*), Зеленоужка (*Gallinula chloropus*), Средна бекасина (*Gallinago gallinago*).

3. Защитената зона по т. 1 се обявява с цел:

3.1. опазване и поддържане на местообитанията на посочените в т. 2 видове птици за постигане на тяхното благоприятно природозащитно състояние;

3.2. възстановяване на местообитания на видове птици по т. 2, за които е необходимо подобряване на природозащитното им състояние.

4. Координатният регистър на границите на защитена зона „Витоша“ с идентификационен код BG0000113 е съгласно приложението, неразделна част от заповедта.

5. В границите на защитената зона се забранява:

5.1. залесяването на ливади, пасища и мери, както и превръщането им в обработваеми земи и трайни насаждения;

5.2. използването на пестициди и минерални торове в пасища и ливади;

5.3. използването на неселективни средства за борба с вредителите по горите;

5.4. намаляването площта на крайречните гори от местни дървесни видове.

6. Защитените територии, обявени по реда на Закона за защитените територии, попаднали в границите на защитена зона „Витоша“ с идентификационен код BG0000113, запазват статута, категорията, границите и режимите си на опазване. Горното не отменя прилагането на забраните и ограниченията по заповедта за тези територии.

7. В срок до две години от влизане в сила на заповедта РИОСВ – София, и РИОСВ – Перник, да предприемат необходимите действия по отразяване на защитената зона в картата на възстановената собственост, кадастралната карта и кадастралните регистри за съответните землища.

8. Защитена зона „Витоша“ с идентификационен код BG0000113 да се впише в регистрите на защитените зони, водени в МОСВ, РИОСВ – София, и РИОСВ – Перник.

9. Нарушителите на тази заповед се наказват съгласно административнонаказателните разпоредби от Закона за биологичното разнообразие.

10. Заповедта влиза в сила от деня на обнародването ѝ в „Държавен вестник“.

11. Заповедта не подлежи на обжалване.

Министър: Дж. Чакъров

Природен парк „Витоша“

Обявяване: Постановление на Министерски Съвет №15422 от 27.10.1934 г., Държавен вестник, бр. 178/1934

Последна промяна: Промяна в площта – увеличаване със Заповед №РД-179 от 01.03.2004 г., Държавен вестник, бр. 27/2004:

<http://eea.government.bg/zpo/docs/1-5-1-179-2004.pdf>

ЗАПОВЕД № РД-179 от 1 март 2004 г. ДВ бр. 27 от 01.04.2004 г.

Министерство на околната среда и водите

На основание § 4 във връзка с § 3 във връзка с чл. 41, т. 4 и чл. 42, ал. 5 от Закона за защитените територии:

1. Допълвам заповед № РД-349 от 14.VII.2000 г. (ДВ, бр. 66 от 2000 г.), като определям границата на Природен парк "Витоша" в частта ѝ, отнасяща се за територията на област София, в съответствие със заповед № 1075 от 23.XI.1981 г. на КОПС и заповед № 82 от 8.II.1991 г. на МОС, с координати на точките по чупките на границата в координатна система 1970 г., с пълен опис съгласно приложението към тази заповед.

2. Пълният опис на координатите на точките на границата по т. 1 се съхранява и е на разположение в Министерството на околната среда и водите, Дирекция "Национална служба за защита на природата".

3. Регионалната инспекция по околна среда и води - София, да предостави координатите на точките на границата по т. 1 на заинтересуваните институции.

Министър: Д. Арсенова

14042

Рила

Защитена зона BG0000495 Рила

Обявяване: Заповед №РД-764 от 28.10.2008 г., Държавен вестник, бр. 100 от 21.11.2008

Г.:

<http://natura2000.moew.government.bg/Home/ProtectedSite?code=BG0000495&siteType=HabitatDirective>

СТР. 36

ДЪРЖАВЕН ВЕСТНИК

БРОЙ 100

НЕОФИЦИАЛЕН РАЗДЕЛ

ДЪРЖАВНИ ВЕДОМСТВА, УЧРЕЖДЕНИЯ И ОБЩИНИ

МИНИСТЕРСТВО НА ОКОЛНАТА СРЕДА И ВОДИТЕ

ЗАПОВЕД № РД-764
от 28 октомври 2008 г.

На основание чл. 12, ал. 6 във връзка с чл. 6, ал. 1, т. 3 и 4 от Закона за биологичното разнообразие и т. 1 от Решение № 122 от 2.Ш.2007 г. на Министерския съвет (ДВ, бр. 21 от 2007 г.):

1. Обявявам защитена зона „Рила“ с идентификационен код BG0000495 в землищата на с. Бистрица, община Благоевград, област Благоевград, с. Долно Осеново, община Симитли, област Благоевград, с. Бачево, с. Годлево, с. Добърско, с. Горно Драглище, с. Долно Драглище, община Разлог, област Благоевград, гр. Белица, община Белица, област Благоевград, гр. Якоруда, община Якоруда, област Благоевград, гр. Белово, с. Габровица, с. Сестримо, община Белово, област Пазарджик, с. Костенец, община Костенец, област София, гр. Долна баня, община Долна баня, област София, с. Радил, с. Мала църква, с. Бели Искър, с. Говедарци, с. Маджаре, гр. Самоков, община Самоков, област София, гр. Сапарева баня, с. Овчарци, с. Ресилово, община Сапарева баня, област Кюстендил, с. Самораново и с. Бистрица, община Дуница, област Кюстендил, с обща площ 779 271,680 дка.

2. Предмет на опазване в защитена зона „Рила“ с идентификационен код BG0000495 са следните видове птици:

2.1. по чл. 6, ал. 1, т. 3 от Закона за биологичното разнообразие:

Черенцърквел (*Circus hircanus*), Осовец (*Pernis ptilorhynchus*), Орел змияр (*Circus gallicus*), Скален орел (*Aquila chrysaetos*), Далматински сокол (*Falco tinnunculus*), Сокол скатник (*Falco peregrinus*), Ловен сокол (*Falco cherrug*), Лещарка (*Bonasa bonasia*), Глухар (*Tetrao urogallus*), Планински кеклик (*Alectoris graeca*), Ливаден дърдавец (*Crex crex*), Бухал (*Bubo bubo*), Врабчова кукумявка (*Glaucidium passerinum*), Пернатонга кукумявка

(*Aegolius funereus*), Косарой (*Caprimulgus europaeus*), Сит къльвач (*Picus canus*), Черен къльвач (*Dryocopus martius*), Среден пъстър къльвач (*Dendrocopos medius*), Белогръб къльвач (*Dendrocopos leucotos*), Трипръст къльвач (*Picoides tridactylus*), Горска чукулига (*Lullula arborea*), Черенотърба свръчка (*Lanius collurio*);

2.2. по чл. 6, ал. 1, т. 4 от Закона за биологичното разнообразие:

Голям ястреб (*Accipiter gentilis*), Малък ястреб (*Accipiter nisus*), Обикновен мишелъв (*Buteo buteo*), Черношпа ветрушка (Керкенец) (*Falco tinnunculus*), Сокол орко (*Falco subbuteo*), Речен дъждовирец (*Charadrius dubius*), Късокрил къкоаец (*Actitis hypoleucos*).

3. Защитената зона по т. 1 се обявява с цел:

3.1. опазване и поддържане на местообитанията на посочените в т. 2 видове птици за постигане на тяхното благоприятно природоопазватно състояние;

3.2. възстановяване на местообитания на видове птици по т. 2, за които е необходимо подобряване на природозащитното им състояние.

4. Координатният регистър на границите на защитена зона „Рила“ с идентификационен код BG0000495 е съгласно приложението, неразделна част от заповедта.

5. В срок до две години от влизане в сила на заповедта Дирекция „Национален парк Рила“ да предприеме необходимите действия по отразяване на защитената зона в картата на възстановената собственост, кадастралната карта и кадастралните регистри за съответните землища.

6. Защитена зона „Рила“ с идентификационен код BG0000495 да се впише в регистрите на защитените зони, водени в МОСВ, РИОСВ – Благоевград, РИОСВ – Перник, РИОСВ – София, и РИОСВ – Пазарджик.

7. Защитените територии, обявени по реда на Закона за защитените територии, попадащи в границите на защитена зона „Рила“ с идентификационен код BG0000495, запазват статута, категорията, границите и режимите си на опазване.

8. Заповедта влиза в сила от обнародването ѝ в „Държавен вестник“.

9. Заповедта не подлежи на обжалване.

Министър: Дж. Чакъров

Промяна: Заповед №РД-259 от 31.03.2021 г., Държавен вестник, бр. 40 от 14.05.2021 г.:
<http://natura2000.moew.government.bg/Home/ProtectedSite?code=BG0000495&siteType=HabitatDirective>

БРОЙ 40

ДЪРЖАВЕН ВЕСТНИК

СТР. 85

НЕОФИЦИАЛЕН РАЗДЕЛ

**ДЪРЖАВНИ ВЕДОМСТВА,
УЧРЕЖДЕНИЯ, ОБЩИНИ
И СЪДИЛИЩА**

**МИНИСТЕРСТВО
НА ОБРАЗОВАНИЕТО И НАУКАТА**

**ЗАПОВЕД № РД-14-14
от 29 април 2021 г.**

На основание чл. 310, ал. 1, т. 2, чл. 319, ал. 1, т. 1 и чл. 320, ал. 1 от Закона за предучилищното и училищното образование (ЗПУО) във връзка с чл. 15, ал. 1 от Наредба № 9 от 19.08.2016 г. за институциите в системата на предучилищното и училищното образование по мотивирано предложение от кмета на община Стара Загора след Решение № 767 по протокол № 19 от 25.02.2021 г. на Общинския съвет – Стара Загора, становище от Регионалното управление на образованието – Стара Загора, и становище на експертната комисия, назначена със Заповед № РД-09-5726 от 13.11.2017 г. на министъра на образованието и науката, поради необходимостта от създаване на условия за достъп до качествено образование считано от 15.09.2021 г. преобразувам Начално училище „Кольо Ганчев“ – гр. Стара Загора, в Основно училище „Кольо Ганчев“ – гр. Стара Загора, община Стара Загора, област Стара Загора, със седалище, официален адрес и адрес на обучение: ул. Добруджа № 15.

1. Учениците от Начално училище „Кольо Ганчев“ – гр. Стара Загора, община Стара Загора, област Стара Загора, да продължат образованието си в преобразуваното Основно училище „Кольо Ганчев“ – гр. Стара Загора, община Стара Загора, област Стара Загора.

2. Задължителната документация на Начално училище „Кольо Ганчев“ – гр. Стара Загора, община Стара Загора, област Стара Загора, да се съхранява в преобразуваното Основно училище „Кольо Ганчев“ – гр. Стара Загора, община Стара Загора, област Стара Загора.

3. Финансиращ орган: кмет на община Стара Загора.

Заповедта може да се обжалва в 14-дневен срок от обнародването в „Държавен вестник“ пред Върховния административен съд.

Министър:
Кр. Вълчев

2934

**ЗАПОВЕД № РД-14-15
от 29 април 2021 г.**

На основание чл. 310, ал. 1, т. 2, чл. 319, ал. 1, т. 1 и чл. 320, ал. 1 от Закона за предучилищното и училищното образование (ЗПУО) във връзка с чл. 15, ал. 1 от Наредба № 9 от 19.08.2016 г. за институциите в системата на предучилищното и училищното образование по мотивирано предложение от кмета на община Стара Загора след Решение № 768 по протокол № 19 от 25.02.2021 г. на Общинския съвет – Стара Загора, становище

от Регионалното управление на образованието – Стара Загора, и становище на експертната комисия, назначена със Заповед № РД-09-5726 от 13.11.2017 г. на министъра на образованието и науката, поради необходимостта от осигуряване на оптимално осигуряване на образователния процес считано от 15.09.2021 г. преобразувам Първо ОУ „Георги Бакалов“ – гр. Стара Загора (ул. Майор Таньо Кавалджиев № 168), и Средно училище „Христо Ботев“ – гр. Стара Загора (ул. Майор Таньо Кавалджиев № 168), в Средно училище „Христо Ботев“ – гр. Стара Загора, община Стара Загора, област Стара Загора, със седалище, официален адрес и адрес на обучение: ул. Майор Таньо Кавалджиев № 168.

1. Учениците от Първо ОУ „Георги Бакалов“ – гр. Стара Загора, и Средно училище „Христо Ботев“ – гр. Стара Загора, да продължат образованието си в преобразуваното Средно училище „Христо Ботев“ – гр. Стара Загора, община Стара Загора, област Стара Загора.

2. Задължителната документация на Първо ОУ „Георги Бакалов“ – гр. Стара Загора, и Средно училище „Христо Ботев“ – гр. Стара Загора, да се съхранява в преобразуваното Средно училище „Христо Ботев“ – гр. Стара Загора, община Стара Загора, област Стара Загора.

3. Финансиращ орган: кмет на община Стара Загора.

Заповедта може да се обжалва в 14-дневен срок от обнародването в „Държавен вестник“ пред Върховния административен съд.

Министър:
Кр. Вълчев

2935

**МИНИСТЕРСТВО
НА ОКОЛНАТА СРЕДА И ВОДИТЕ**

**ЗАПОВЕД № РД-259
от 31 март 2021 г.**

На основание чл. 16, ал. 4 във връзка с чл. 16, ал. 1, т. 4 и 5 и чл. 6, ал. 1 от Закона за биологичното разнообразие и Решение № 122 от 2.03.2007 г. на Министерския съвет (ДВ, бр. 21 от 2007 г.), изм. с решения на Министерския съвет № 52 от 5.02.2008 г. (ДВ, бр. 14 от 2008 г.) и № 615 от 2.09.2020 г. (ДВ, бр. 79 от 2020 г.), предвид Решение на Комисията 2009/91/ЕО от 12 декември 2008 г. за приемане съгласно Директива 92/43/ЕИО на Съвета на втори актуализиран списък на териториите от значение за Общността в Алпийския биогеографски регион (нотифицирано под номер С(2008) 7973) и предвид наличието на нови данни, отразени в актуалния стандартен формуляр с данни и оценки на защитена зона BG0000495 „Рила“, изменям и допълвам Заповед № РД-764 от 28.10.2008 г. на министъра на околната среда и водите (ДВ, бр. 100 от 2008 г.) за обявяване на защитена зона BG0000495 „Рила“, както следва:

1. В т. 2 се правят следните изменения и допълнения:

1.1. В основния текст думите „следните видове птици“ се заличават.

Защитена зона BG0000496 Рилски манастир

Обявяване: Заповед №РД-886 от 25.11.2013 г., Държавен вестник, бр. 107 от 13.12.2013

Г.:

<http://natura2000.moew.government.bg/Home/ProtectedSite?code=BG0000496&siteType=HabitatDirective>

СТР. 54

ДЪРЖАВЕН ВЕСТНИК

БРОЙ 107

ЗАПОВЕД № РД-877 от 25 ноември 2013 г.

На основание на чл. 110 във връзка с чл. 109, ал. 1 от Закона за биологичното разнообразие (ЗБР) с цел опазване на вековно дърво:

1. Обявявам за защитено дърво Летен дъб (*Quercus robur*) на възраст около 300 години с височина около 15 м, с обиколка на ствола – 3,60 м, намиращо се в поземлен имот № 000670 в землището на с. Еремия, ЕКАТТЕ 27574, община Невестино, област Кюстендил. Вековното дърво е с координати X = 4548553.655, Y = 8458449.723 в Координатна система 1970 г.

2. Забранявам изкореняването, отсичането, кастренето, чушенето на клоновете, нараняването на стеблото и всякакви други действия, които биха довели до унищожаване, увреждане или влошаване на физиологичното състояние на дървото.

3. Обектът да се впише в регистрите по чл. 113, ал. 1 ЗБР.

4. РИОСВ – Перник, да осигури обозначаването на вековното дърво.

5. Нарушителите на тази заповед носят административнонаказателна отговорност съгласно законодателството на Република България.

Заповедта може да бъде обжалвана по реда на Административнопроцесуалния кодекс пред Върховния административен съд в едномесечен срок от обнародването ѝ в „Държавен вестник“.

Министър:
И. Михайлова

9084

ЗАПОВЕД № РД-886 от 25 ноември 2013 г.

На основание чл. 12, ал. 6 във връзка с чл. 6, ал. 1, т. 3 и 4 и чл. 17 от Закона за биологичното разнообразие и т. III.1 от Решение № 335 на Министерския съвет от 26.05.2011 г. (ДВ, бр. 41 от 2011 г.) нареждам:

1. Обявявам защитена зона „Рилски манастир“ с идентификационен код BG0000496 в землищата на с. Падала, с. Пастра и с. Рилски манастир, община Рила, област Кюстендил, с обща площ 252 998,005 дка.

2. Предмет на опазване в защитена зона „Рилски манастир“ с идентификационен код BG0000496 са следните видове птици:

2.1. видове по чл. 6, ал. 1, т. 3 от Закона за биологичното разнообразие:

Пернатонога кукумявка (*Aegolius funereus*), Черен лешояд (*Aegypius monachus*), Планински кеклик (*Alectoris graeca*), Скален орел (*Aquila chrysaetos*), Голям креслив орел (*Aquila clanga*), Кръстат (парски) орел (*Aquila heliaca*), Малък креслив орел (*Aquila pomarina*), Лещарка (*Bonasa bonasia*), Козодой (*Caprimulgus europaeus*), Бял щъркел (*Ciconia ciconia*), Черен щъркел (*Ciconia nigra*), Орел змияр (*Circus gallicus*), Полски блатар (*Circus cyaneus*), Ливаден дърдавец (*Crex crex*), Белогръб кълвач (*Dendrocoropis leucosus*), Среден пъстър кълвач (*Dendrocoropis medius*), Черен кълвач (*Dryocopus martius*), Далматински сокол (*Falco biarmicus*), Ловен сокол (*Falco cherrug*), Сокол скитник (*Falco peregrinus*), Червеногуша мухоловка (*Ficedula parva*),

Врабчова кукумявка (*Glauucidium passerinum*), Малък орел (*Hieraetus pennatus*), Червеногърба сврачка (*Lanius collurio*), Горска чучулига (*Lullula arborea*), Осояд (*Pernis ptilorhynchus*), Трипръст кълвач (*Picoides tridactylus*), Сив кълвач (*Picus canus*), Глухар (*Tetrao urogallus*);

2.2. видове по чл. 6, ал. 1, т. 4 от Закона за биологичното разнообразие:

Голям ястреб (*Accipiter gentilis*), Малък ястреб (*Accipiter nisus*), Късокрил кюкавец (*Accipiter hypoleucos*), Речен дъждосвирец (*Charadrius dubius*), Орко (*Falco subbuteo*), Черношипа ветрушка (*Falco tinnunculus*), Обикновен мигелов (*Buteo buteo*).

3. Защитената зона по т. 1 се обявява с цел:

3.1. опазване и поддържане на местообитанията на посочените в т. 2 видове птици за постигане на тяхното благоприятно природозащитно състояние;

3.2. възстановяване на местообитанията на видове птици по т. 2, за които е необходимо подобряване на природозащитното им състояние.

4. Пълният опис на координатите на точките, определящи границата на защитена зона „Рилски манастир“ с идентификационен код BG0000496, е съгласно приложението, неразделна част от тази заповед, и е на разположение в МОСВ и РИОСВ – Благоевград.

5. В границите на защитената зона се забранява:

5.1. залесяването на ливади, пасища и мери и превръщането им в обработваеми земи и трайни насаждения;

5.2. използването на пестициди и минерални торове в пасища и ливади;

5.3. използването на неселективни средства за борба с вредителите в селското и горското стопанство;

5.4. косенето на ливадите от периферията към центъра с бързодвижеща се техника и преди 15 юли.

6. Защитените територии, обявени по реда на Закона за защитените територии, попадащи в границите на защитена зона „Рилски манастир“ с идентификационен код BG0000496, запазват статута, категорията, границите и режимите си на опазване. Горното не отменя прилагането на забраните и ограниченията по тази заповед за тези територии.

7. В срок до две години от влизане в сила на тази заповед РИОСВ – Благоевград, да предприеме необходимите действия по отразяване на защитената зона в картата на възстановената собственост, кадастралната карта и кадастралните регистри за съответните землища.

8. Защитена зона „Рилски манастир“ с идентификационен код BG0000496 да се впише в регистрите на защитените зони, водени в МОСВ и РИОСВ – Благоевград.

9. Нарушителите на тази заповед се наказват съгласно административнонаказателните разпоредби от Закона за биологичното разнообразие.

10. Заповедта влиза в сила от деня на обнародването ѝ в „Държавен вестник“.

Заповедта не подлежи на обжалване.

Министър:
И. Михайлова

9087

Промяна: Заповед №РД-283 от 31.03.2021 г., Държавен вестник, бр. 45 от 28.05.2021 г.:
<http://natura2000.moew.government.bg/Home/ProtectedSite?code=BG0000496&siteType=HabitatDirective>

БРОЙ 45

ДЪРЖАВЕН ВЕСТНИК

СТР. 169

5б.1. решения, издавани по реда на чл. 31 от Закона за биологичното разнообразие;

5б.2. горскостопанските и ловностопанските планове и програми;

5б.3. планове за управление на речните басейни в Източнотеломорския, Черноморския и Дунавския район за басейново управление на водите;

5б.4. националния план за действие за енергията от възобновяеми източници;

5б.5. планове за действие за видове и планове за управление на защитени територии;

5б.6. други планове, програмни и стратегически документи.

5в. В границите на защитената зона се препоръчва:

5в.1. поддържане на обработваеми земи, които не са включени в сеитбооборот пет или повече години, като ливада, пасище или мера;

5в.2. промяна на начина на трайно ползване на обработваеми земи, които не са включени в сеитбооборот пет или повече години, в „ливада“, „пасище“ или „мера“;

5в.3. изпълнение на мерки за поддържане и опазване на съществуващите постоянни пасища, мери, ливади и местообитанията по т. 2.3 от разпространението на нежелана растителност – рудерални и инвазивни чужди видове, съгласно списъка с инвазивни чужди видове, които засягат Съюза (създаден и актуализиран с регламенти за изпълнение на Комисията в съответствие с Регламент (ЕС) № 1143/2014 на Европейския парламент и на Съвета и публикуван на интернет страницата на МОСВ);

5в.4. възстановяване и поддържане на затревени площи като такива с висока природна стойност чрез:

– косене ръчно или с косачки за бавно косене от центъра към периферията или от единия край на площта към другия с ниска скорост, като окосената трева се изсушава и събира на купове или се изнася от парцела;

– паша, като се поддържа гъстота на животинските единици на цялата пасищна площ на стопанството, на която се извършва пашата, от 0,3 до 1,5 ЖЕ/ха;

5в.5. провеждане на противопожарни дейности с цел намаляване на риска от пожари;

5в.6. запазване и където е уместно, възстановяване на типово специфичните хидроморфологични условия в местообитанията на вида Ливаден дърдавец (*Stex stex*);

5в.7. насърчаване на устойчивото управление на горите чрез запазване на биотопните дървета и на достатъчно количество мъртва дървесина в горските екосистеми, избягване на залесяването с неместни дървесни видове и произходи и съобразяване на интензивността на дърводобива с растежния потенциал на дървостойите и предназначението на горите, ограничаване на изсичането/подмяната на горскодървесната растителност и употребата на биоциди, хормони и препарати за растителна защита;

5в.8. поддържане на поне 10 % от общата площ на горския тип природно местообитание по т. 2.3 в защитената зона като гора във фаза на старост;

5в.9. подобряване на естествената хранителна база за мечката, в т.ч. засаждане на овоцни

дървчета и плодни храсти, кестени, дъбове в отдалечени от урбанизираните територии райони.

5г. Режим на дейности, подлежащи на съгласуване/одобрение: планове, програми, проекти и инвестиционни предложения, които не са непосредствено свързани или необходими за управлението на защитената зона и които поотделно или във взаимодействие с други планове, програми, проекти или инвестиционни предложения могат да окажат значително отрицателно въздействие върху нея, се подлагат на оценка за съвместимостта им с предмета и целите на опазване на защитената зона съгласно чл. 31 от ЗБР и наредбата по чл. 31а от същия закон.²

Промените, произтичащи от настоящата заповед, да се отразят в регистрите на защитените зони, водени в МОСВ, РИОСВ – Велико Търново, и РИОСВ – Стара Загора, съгласно чл. 18 от Закона за биологичното разнообразие.

Настоящата заповед е неразделна част от Заповед № РД-848 от 8.11.2013 г. на министъра на околната среда и водите (ДВ, бр. 104 от 2013 г.) за обявяване на защитена зона BG0000399 „Бългarka“, която в останалата си част остава непроменена.

Заповедта влиза в сила от обнародването ѝ в „Държавен вестник“.

На основание чл. 16, ал. 3 във връзка с чл. 12, ал. 7 от Закона за биологичното разнообразие заповедта е окончателна и не подлежи на обжалване.

За министър:
Н. Кълчев

3216

ЗАПОВЕД № РД-283 от 31 март 2021 г.

На основание чл. 16, ал. 4 във връзка с ал. 1, т. 4 и 5 и чл. 6, ал. 1 от Закона за биологичното разнообразие и Решение № 122 от 2.03.2007 г. на Министерския съвет (ДВ, бр. 21 от 2007 г.), изменено с решения на Министерския съвет № 52 от 5.02.2008 г. (ДВ, бр. 14 от 2008 г.), № 335 от 26.05.2011 г. (ДВ, бр. 41 от 2011 г.) и № 615 от 2.09.2020 г. (ДВ, бр. 79 от 2020 г.), предвид Решение на Комисията 2009/91/ЕО от 12 декември 2008 г. за приемане съгласно Директива 92/43/ЕИО на Съвета на втори актуализиран списък на териториите от значение за Общността в Алпийския биогеографски регион (нотифицирано под номер С (2008) 7973) и предвид наличието на нови данни, отразени в актуалния стандартен формуляр с данни и оценки на защитена зона BG0000496 „Рилски манастир“, изменям и допълвам Заповед № РД-886 от 25.11.2013 г. на министъра на околната среда и водите (ДВ, бр. 107 от 2013 г.) за обявяване на защитена зона BG0000496 „Рилски манастир“, както следва:

1. В т. 2 се правят следните изменения и допълнения:

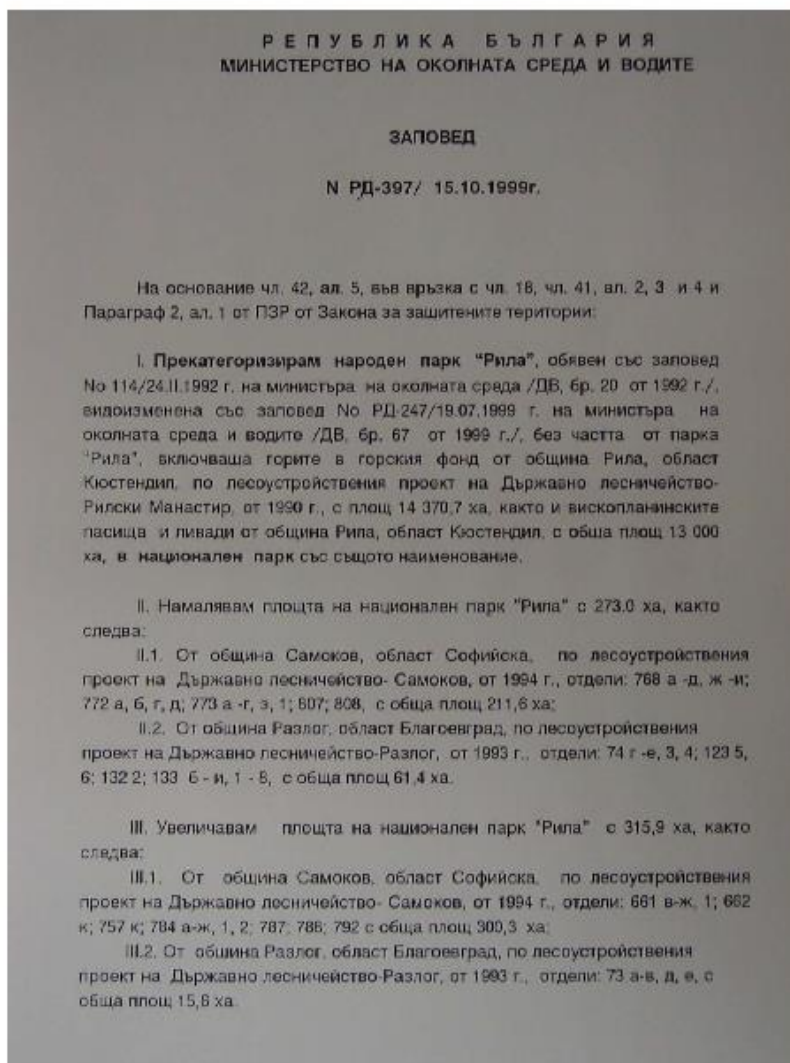
1.1. В основния текст думите „следните видове птици“ се заличават.

1.2. В т. 2.1 след думата „видове“ се добавя „птици“.

1.3. В т. 2.2 след думата „видове“ се добавя „птици“.

Промяна: промяна в името със Заповед №397 от 15.10.1999 г., Държавен вестник, бр. 44/2000:

<http://eea.government.bg/zpo/docs/1-2-3-397-1999.pdf>

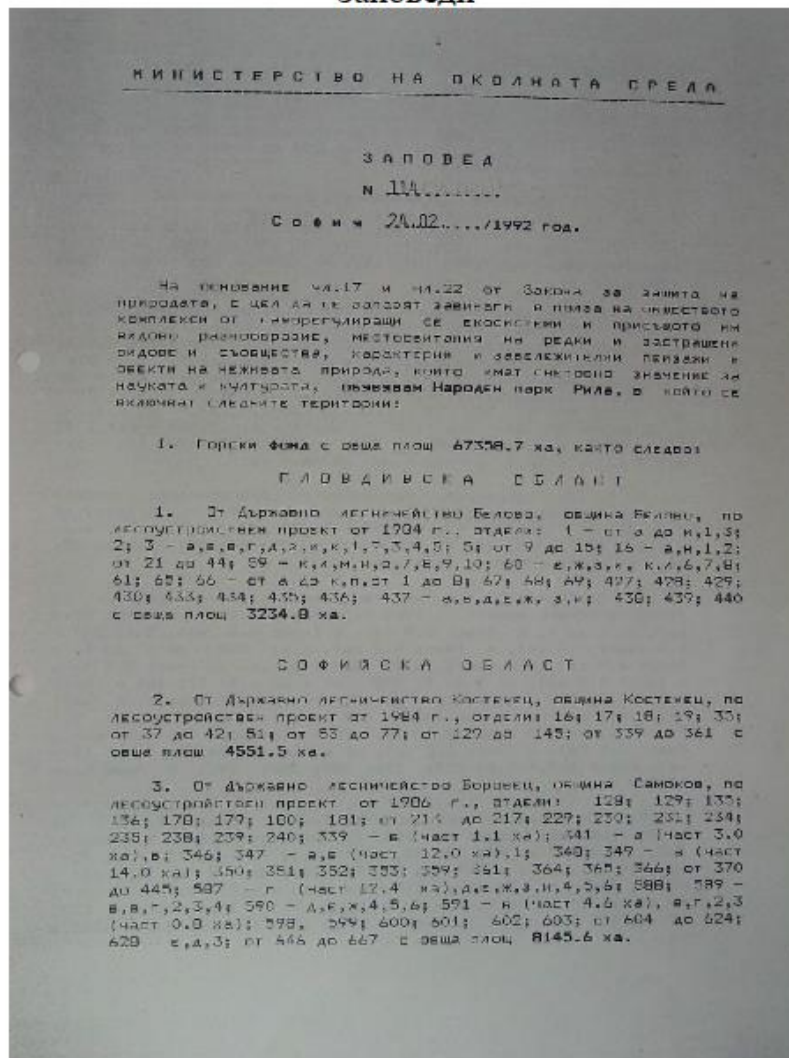


Природен парк „Рилски манастир“

Обявяване: Заповед №РД-114 от 24.02.1992 г., Държавен вестник, бр. 20/1992г.:

<http://eea.government.bg/zpo/docs/1-5-8-114-1992.pdf>

Заповеди



Промяна: Прекатегоризация със Заповед №РД-310 от 26.06.2000 г., Държавен вестник, бр. 56/2000:

<http://eea.government.bg/zpo/docs/1-5-8-310-2000.pdf>

ЗАПОВЕД № РД-310 от 26 юни 2000 г. ДВ бр. 56 от 11.07.2000 г.

Министерство на околната среда и водите

На основание чл. 42, ал. 5 във връзка с чл. 41, т. 4, чл. 29 и § 2, ал. 1 от Закона за защитените територии:

1. Прекатегоризирам част от народен парк "Рила", обявен със Заповед № 114 от 24.II.1992 г. (ДВ, бр. 20 от 1992 г.), видоизменена със Заповед № РД-247 от 19.VII.1999 г. (ДВ, бр. 67 от 1999 г.), в природен парк "Рилски манастир".

2. Природен парк "Рилски манастир" обхваща 27 370,7 ха, както следва:

2.1. горски фонд от община Рила, област Кюстендил, по лесоустройствения проект на Държавно лесничество - Рилски манастир, от 1990 г., отдели: 1 а-г, е, ж, 1,2; 2; 3; 4а-д, 1-3; 7а-д, 1-3; 8-12; 14а-в, 1,8-11; 15а, б, 1, 2, 9; 16а-ж, м, 1-5; 17-45; 46а-н, 1-5; 47-74; 75г-к; 76; 77а-к, 1,3-5; 78г-л, б; 79б-п, 2-5; 80-82; 83г-т, 4-9; 84з-ч, 8 (част), 9-19; 85; 86а-я, 2-5; 87д-п, 2-5; 88а-т, 3-6; 89-91; 101-108; 113-117; 119; 120; 121а-е, 1, 2; 400-410, с обща площ 14 370,7 ха;

2.2. високопланински пасища и ливади от община Рила, област Кюстендил, с обща площ 13 000 ха.

3. Резерват "Риломанастирска гора", попадащ в границите на природния парк, запазва своя режим.

4. Извън дейностите по чл. 31 от Закона за защитените територии в границите на природен парк "Рилски манастир" забранявам:

4.1. строителството освен предвиденото с плана за управление и свързано с нуждите на администрацията, научната и образователната дейност, туризма, животновъдството (заслони) и поддържането на горски пътища;

4.2. повреждането на скални образувания, дървета и храсти и брането на цветя, както и умисленото безпокойство на диви животни;

4.3. пашата на кози;

4.4. употребата на изкуствени торове и химически средства за растителна защита;

4.5. голите сечи и залесяването с неприсъщи за района или горско-растителните пояси видове, както и със семенен и посадъчен материал, произхождащи от друг район;

4.6. събирането на билки, горски плодове и гъби в количества и по начини, които водят до тяхното унищожаване или вредят на тяхното възобновяване;

4.7. залагането на капани, употребата на отрови и упойващи вещества при регулиране числеността на дивите животни.

5. В границите на природен парк "Рилски манастир" разрешавам:

5.1. сенокоса и пашата на селскостопански животни (без кози) в пасищата и ливадите;

5.2. преминаването на селскостопански животни по определени прокари;

5.3. събирането на билки, горски плодове и гъби в количества, по райони, както и по начини, определени с плана за управление и устройствения проект на парка;

5.4. възобновяването, отглеждането и подобряването на комплексните защитни функции и санитарното

----- ☺www.eufunds.bg☺ -----

Западни и Средни Родопи

Защитена зона BG0001030 Родопи – Западни

Заповед №РД-278 от 31.03.2021 г., Държавен вестник, бр. 45 от 28.05.2021 г.:

http://natura2000.moew.government.bg/PublicDownloads/Auto/PS_SCI/BG0001030/BG0001030_PS_11.pdf

БРОЙ 45

ДЪРЖАВЕН ВЕСТНИК

СТР. 51

НЕОФИЦИАЛЕН РАЗДЕЛ

ДЪРЖАВНИ ВЕДОМСТВА, УЧРЕЖДЕНИЯ, ОБЩИНИ И СЪДИЛИЩА

МИНИСТЕРСТВО НА ЕНЕРГЕТИКАТА

РАЗРЕШЕНИЕ № 560
от 22 април 2021 г.

за търсене и проучване на неметални полезни изкопаеми – индустриални минерали, подземни богатства по чл. 2, ал. 1, т. 2 от Закона за подземните богатства, в площ „Лили“, разположена в землището на с. Татарево, община Първомай, област Пловдив

На основание чл. 53, ал. 4 във връзка с чл. 5, т. 1, чл. 7, ал. 2, т. 7 и чл. 39, ал. 1, т. 3 от Закона за подземните богатства (ред. ДВ, бр. 98 от 2018 г.), § 88 от преходните и заключителните разпоредби на Закона за изменение и допълнение на Закона за подземните богатства (ДВ, бр. 79 от 2020 г.) и Протоколно решение по т. 29 от протокол № 20 от заседанието на Министерския съвет на 7 април 2021 г. разрешавам на „СИ ЕМ ПИ“ – ЕООД, с. Кривина – титуляр на разрешението, дружество, вписано в търговския регистър на Агенцията по вписанията с ЕИК 202260381, със седалище и адрес на управление област София-град, община Столична, с. Кривина 1588, ул. Искър № 40, да извърши за своя сметка търсене и проучване на неметални полезни изкопаеми – индустриални минерали, подземни богатства по чл. 2, ал. 1, т. 2 от Закона за подземните богатства, в площ „Лили“, разположена в землището на с. Татарево, община Първомай, област Пловдив, при следните условия:

1. Срокът на разрешението е три години.
2. Размерът на площта е 1,3 кв. км.
3. Границите на площта са определени с координати на граничните точки съгласно приложението.
4. Условието за осъществяване на дейността по търсене и проучване, както и правата и задълженията на титуляря, се определят в договора за търсене и проучване.
5. Видовете и обемите на работите по търсене и проучване и добивът за технологични изпитания са определени в работна програма, неразделна част от договора за търсене и проучване.
6. Разрешението може да бъде обжалвано пред Върховния административен съд в 14-дневен срок от обнародването му в „Държавен вестник“.
7. Разрешението влиза в сила от датата на влизане в сила на договора за търсене и проучване с титуляря.
8. Контролът по изпълнението на разрешението и на сключения договор се осъществява от министъра на енергетиката.

Министър:
Т. Петкова

Приложение
към т. 3

Координатен регистър на граничните точки,
описващи площ „Лили“
Координатна система БГС 2005, зона 35

№	X (m)	Y (m)
1.	4663611	342548
2.	4663563	343216
3.	4662544	343173
4.	4662483	343431
5.	4662793	343444
6.	4662892	344429
7.	4662692	344421
8.	4662291	343233
9.	4662300	342312

3244

МИНИСТЕРСТВО НА ОКОЛНАТА СРЕДА И ВОДИТЕ

ЗАПОВЕД № РД-278
от 31 март 2021 г.

На основание чл. 12, ал. 6 във връзка с чл. 6, ал. 1, т. 1 и 2 от Закона за биологичното разнообразие и т. 1 от Решение на Министерския съвет № 661 от 16.10.2007 г. (ДВ, бр. 85 от 2007 г.), изменено с решения на Министерския съвет № 52 от 5.02.2008 г. (ДВ, бр. 14 от 2008 г.), № 811 от 16.11.2010 г. (ДВ, бр. 96 от 2010 г.) и № 615 от 2.09.2020 г. (ДВ, бр. 79 от 2020 г.), предвид Решение на Комисията 2009/91/ЕО от 12 декември 2008 г. за приемане съгласно Директива 92/43/ЕИО на Съвета на втори актуализиран списък на териториите от значение за Общността в Алпийския биогеографски регион (нотифицирано под номер С (2008) 7973), Решение на Комисията 2009/93/ЕО от 12 декември 2008 г. за приемане съгласно Директива 92/43/ЕИО на Съвета на втори актуализиран списък на териториите от значение за Общността в Континенталния биогеографски регион (нотифицирано под номер С (2008) 8039), Решение за изпълнение на Комисията 2013/22/ЕС от 16 ноември 2012 г. за приемане на шести актуализиран списък на териториите от значение за Общността в Алпийския биогеографски регион (нотифицирано под номер С (2012) 8120) и Решение за изпълнение на Комисията 2013/23/ЕС от 16 ноември 2012 г. за приемане на шести актуализиран списък на териториите от значение за Общността в Континенталния биогеографски регион (нотифицирано под номер С (2012) 8135), обявявам:

1. Защитена зона BG0001030 „Родопи – Западни“ в землищата на с. Гостун, с. Осеново, община Банско, област Благоевград, с. Горно Дряново, с. Дебрен, с. Долно Дряново, с. Ковачевица, с. Лещен, с. Марчево, с. Огняново, с. Ореше, с. Осиково, с. Рибново, с. Скрбатно, община Гърмен, област Благоевград, с. Елешница, об-