



Министерство на  
околната среда и водите

**Ежедневен  
бюлетин за  
състоянието на  
водите**

**30 АПРИЛ 2024**

**Комплексни и  
значими  
язовири**

**Речни нива**

### **Информация за наличните обеми в комплексните и значими язовири, които се следят в МОСВ:**

Съгласно приложение №1 към чл. 13, ал. 1, т. 1 от Закона за водите, комплексните и значими язовири са 52 броя.

Сумата от наличните в тях завирени обеми към 30.04.2024 г. е 4149.4 млн. м<sup>3</sup>, представлява 63.5 % от сумата от общите им обеми, с 0.4 % повече от отношението на завирените им обеми спрямо сумата на общите им обеми към 29.04.2024 г.

Според основното им предназначение наличните в тях завирени обеми са както следва:

- питейно-битово водоснабдяване - 71.6 % от общия им обем;
- за резервно питейно-битово водоснабдяване - 31.8 % от общия им обем;
- напояване - 45.3 % от общия им обем;
- енергетика - 74.4 % от общия им обем.

### **Налични завирени обеми в язовири по приложение 1 на ЗВ с трансгранично влияние:**

#### **1. за Каскада „Арда“:**

Язовир „Кърджали“ - 357.714 млн. м<sup>3</sup>, което е 71.94 % от общия му обем;

Язовир „Студен кладенец“ - 310.272 млн. м<sup>3</sup>, което е 80.01 % от общия му обем;

Язовир „Ивайловград“ - 118.447 млн. м<sup>3</sup>, което е 75.59 % от общия му обем;

#### **2. за Каскада „Горна Тунджа“:**

Язовир „Копринка“ - 66.657 млн. м<sup>3</sup>, което е 46.87 % от общия му обем;

Язовир „Жребчево“ - 190.306 млн. м<sup>3</sup>, което е 47.58 % от общия му обем.

## БЮЛЕТИН №1045 от 30.04.2024 г. към 8 часа

### ОБОБЩЕНИ ДАННИ ЗА СЪСТОЯНИЕТО НА ВОДИТЕ В КОМПЛЕКСНИТЕ И ЗНАЧИМИ ЯЗОВИРИ

Сумата от наличните завирени обеми към комплексните и значими язовири е			4149,4	млн.куб.м.	представлява		63,5%		Тенденция	в бр. язовири	
Според основното предназначение на язовирите наличните в тях завирени обеми:			за питейно-битово водоснабдяване		71,6%	от общия им обем;	66,88%	от полезния им обем	↑ - повишаване на обема	28	
			за резервно - ПБВ		31,8%	от общия им обем;	54,52%	от полезния им обем	↓ -понижаване на обема	14	
			за напояване		45,3%	от общия им обем;	39,11%	от полезния им обем	~ - задържане на обема	7	
			за енергетика		74,4%	от общия им обем;	70,10%	от полезния им обем	∩ -преливане	2	
№	БД	Язовир	Общ обем	Мъртъв/ Санитарен обем	Наличен обем		Наличен полезен обем		Ср. денонощен приток	Ср. денонощен разход	Тенденция
			млн.м <sup>3</sup>	млн.м <sup>3</sup>	млн.м <sup>3</sup>	% от общия обем	млн.м <sup>3</sup>	% от полезния обем	м <sup>3</sup> /сек.	м <sup>3</sup> /сек.	
1	БДДР	Искър	655,252	87,200	527,863	80,56%	440,663	77,57%	16,758	13,643	↑
2	БДДР	Бели Искър	15,080	1,400	9,865	65,42%	8,465	61,88%	3,523	2,106	↑
3	БДДР	Среченска бара	15,500	1,000	15,056	97,14%	14,056	96,94%	0,370	0,486	↓
4	БДДР	Христо Смирненски	27,700	4,200	24,072	86,90%	19,872	84,56%	1,350	0,766	↑
5	БДДР	Йовковци	92,179	9,000	72,039	78,15%	63,039	75,79%	0,175	0,732	↓
6	БДЧР	Тича	311,800	40,000	174,803	56,06%	134,803	49,60%	0,077	2,111	↓
7	БДЧР	Камчия	233,550	76,000	152,042	65,10%	76,042	48,27%	5,063	2,343	↑
8	БДЧР	Ясна поляна	32,320	7,550	18,572	57,46%	11,022	44,50%	0,509	0,255	↑

9	БДИБР	Асеновец	28,200	2,000	13,560	48,09%	11,560	44,12%	0,752	0,370	↑
10	БДИБР	Боровица	27,300	4,600	24,806	90,86%	20,206	89,01%	0,330	0,330	~
11	БДЗБР	Студена	25,200	2,400	23,610	93,69%	21,210	93,03%	1,749	3,285	↓
12	БДЗБР	Дяково	35,400	8,000	27,194	76,82%	19,194	70,05%	2,767	0,090	↑
13	БДЗБР	Калин - за рез.водоснабдяване	1,024	0,100	0,146	14,30%	0,046	5,02%	не се получава ежедневна информация приток и разход		↓
14	БДЗБР	Карагьол - за рез.водоснабдяване	2,252	0,200	1,578	70,07%	1,378	67,15%			↑
15	БДДР	Огняново - за рез.водоснабдяване **	31,600	2,500	18,564	58,75%	16,064	55,20%	0,300	0,300	~
16	БДЧР	Порой	45,200	2,000	5,342	11,82%	3,342	7,74%	0,174	0,000	↑
17	БДЧР	Ахелой	12,350	0,800	3,721	30,13%	2,921	25,29%	0,069	0,000	↑
18	БДДР	Панчарево	6,465	1,500	5,223	80,79%	3,723	74,98%	16,520	16,356	↓
19	БДДР	Ястребино	62,300	3,900	34,629	55,58%	30,729	52,62%	0,150	0,347	↓
20	БДДР	Кула	20,250	0,700	9,469	46,76%	8,769	44,85%	0,046	0,046	~
21	БДДР	Рабиша	43,200	2,400	12,251	28,36%	9,851	24,14%	0,000	0,035	↓
22	БДДР	Огоста	506,000	67,000	228,330	45,12%	161,330	36,75%	5,903	3,935	↑
23	БДДР	Сопот	60,908	1,300	45,590	74,85%	44,290	74,30%	1,458	0,417	↑
24	БДДР	Горни Дъбник	130,000	3,000	49,109	37,78%	46,109	36,31%	0,359	1,030	↓
25	БДДР	Бели Лом	25,500	3,200	8,649	33,92%	5,449	24,43%	0,081	0,081	~
26	БДЧР	Съединение	12,810	1,500	8,053	62,86%	6,553	57,94%	0,093	0,093	~
27	БДЧР	Георги Трайков (Цонево)	330,000	21,000	130,014	39,40%	109,014	35,28%	1,551	1,551	~
28	БДИБР	Жребчево	400,000	30,000	190,306	47,58%	160,306	43,33%	4,053	2,456	↑
29	БДИБР	Малко Шарково	45,000	3,900	30,421	67,60%	26,521	64,53%	0,104	0,104	~
30	БДИБР	Домлян	26,074	0,700	12,006	46,05%	11,306	44,56%	1,778	0,007	↑
31	БДИБР	Пясъчник	206,530	3,400	23,204	11,24%	19,804	9,75%	0,540	0,100	↑
32	БДИБР	Тополница	137,108	20,000	83,231	60,70%	63,231	53,99%	6,539	2,384	↑
33	БДИБР	Тракиец	114,000	24,000	63,080	55,33%	39,080	43,42%	0,347	0,150	↑
34	БДЗБР	Пчелина	54,200	34,200	54,250	100,09%	20,050	100,25%	11,910	11,910	↓
35	БДДР	Александър Стамболийски	205,569	20,000	138,685	67,46%	118,685	63,96%	6,518	2,654	↑
36	БДДР	Кокаляне	не се получава ежедневна информация								
37	БДИБР	Копринка	142,214	5,410	66,657	46,87%	61,247	44,77%	7,174	1,058	↑

	БДИБР	<b>Белмекен-Чаира</b>	<b>149,536</b>	<b>5,179</b>	<b>94,238</b>	<b>63,02%</b>	<b>89,059</b>	<b>61,69%</b>	<b>19,518</b>	<b>8,587</b>	
38	БДИБР	Белмекен	144,036	3,810	92,960	64,54%	89,150	63,58%			↑
39	БДИБР	Чаира	5,500	1,369	1,278	23,24%	0,000	0,00%			↑
	БДИБР	<b>Баташки водносиллов път</b>									
	БДИБР	<b>Голям Беглик-Широка поляна</b>	<b>86,091</b>	<b>7,242</b>	<b>47,719</b>	<b>55,43%</b>	<b>40,477</b>	<b>51,33%</b>	<b>3,622</b>	<b>2,994</b>	
40	БДИБР	Голям Беглик	62,111	3,942	40,045	64,47%	36,103	62,06%			↑
41	БДИБР	Широка поляна	23,980	3,300	7,674	32,00%	4,374	21,15%			↑
42	БДИБР	Беглика	1,554	0,242	0,844	54,30%	0,602	45,87%	0,207	0,006	↑
43	БДИБР	Тошков Чарк	1,782	0,276	0,639	35,85%	0,363	24,09%	0,397	0,379	↑
44	БДИБР	Батак	310,298	19,950	229,456	73,95%	209,506	72,16%	7,242	9,402	↓
	БДИБР	<b>Каскада Доспат-Въча</b>									
45	БДЗБР	Доспат	449,249	14,907	392,312	87,33%	377,405	86,89%	5,525	3,069	↑
46	БДИБР	Цанков камък	110,708	31,200	75,485	68,18%	44,285	55,70%	7,837	8,939	↓
47	БДИБР	Въча	226,120	24,520	188,180	83,22%	163,660	81,18%	20,851	25,828	↓
48	БДИБР	Кричим	20,256	1,730	19,477	96,15%	17,747	95,79%	27,734	29,939	↓
	БДИБР	<b>Каскада Арда</b>									
49	БДИБР	Кърджали	497,236	107,176	357,714	71,94%	250,538	64,23%	8,074	26,508	↓
50	БДИБР	Студен кладенец	387,772	90,667	310,272	80,01%	219,605	73,91%	23,251	34,847	↓
51	БДИБР	Ивайловград	156,702	59,526	118,447	75,59%	58,921	60,63%	36,058	34,651	↑
52	БДИБР	Розов кладенец	20,400	13,268	18,456	90,47%	5,188	72,74%	не се получава ежедневна информация приток и разход		↑

\* Данните в таблицата са за състоянието на комплексните и значими язовири по Приложение 1 от Закона за водите към 8 часа на съответния ден.

\*\* С Решение №740 от 15 октомври 2020 г. за осигуряване на дългосрочната стабилност на водоснабдяването на Столична община, Министерски съвет определя „Български ВиК холдинг“ ЕАД, да извърши необходимите действия за осигуряване на възможност за пречистване на питейни води от язовир „Огняново“.

Към момента не са изпълнени изискванията за вписване на язовира в регистъра съгласно изискванията на Закона за здравето и няма разрешително по реда на закона за водите, поради което не се подават води за питейнобитово водоснабдяване. \*\*\*

**Язовир Панчарево:**

Съгласно предоставената справка от НС ЕАД язовир „Панчарево“ прелива с 16 м<sup>3</sup>/сек. Постъпващият приток в язовира на 30.04.2024 г. е 16,52 м<sup>3</sup>/сек. Размерът на дневния разход и прелялото количество се равняват на 16,356 м<sup>3</sup>/сек. Наличният обем в язовира е 5,223 млн. м<sup>3</sup>, което представлява 80,79% от общия му обем.

**Язовир Пчелина:**

Съгласно предоставената справка от НС ЕАД язовир „Пчелина“ прелива с 11,86 м<sup>3</sup>/сек. Постъпващият приток в язовира на 30.04.2024 г. е 11,91 м<sup>3</sup>/сек. Размерът на дневния разход и прелялото количество се равняват на 11,91 м<sup>3</sup>/сек. Наличният обем в язовира е 54,25 млн. м<sup>3</sup>, което представлява 100,09% от общия му обем.

**Язовир Студена:**

Съгласно предоставената справка от ВиК Перник язовир „Студена“ се изпуска контролирано с 2,56 м<sup>3</sup>/сек. Постъпващият приток в язовира на 30.04.2024 г. е 1,749 м<sup>3</sup>/сек. Размерът на дневния разход, загубите и изпуснатото количество се равняват на 3,285 м<sup>3</sup>/сек. Наличният обем в язовира е 23,61 млн. м<sup>3</sup>, което представлява 93,69% от общия му обем.

### По данни и прогнози на НИМХ

На 30.04, в резултат на валежи, ще има повишения във водосборите на реките източно от р. Осъм, в горните части от водосбора на р. Тунджа и в долните части от водосбора на р. Марица, по-значителни ще са повишенията във водосборите на р. Янтра, р. Русенски Лом, във водосборите на р. Камчия и южните черноморски реки. На 01.05 речните нива ще се понижават, като в резултат на оттичане, повишения ще има в средното и долното течения на р. Янтра и р. Русенски Лом. На 02 и 03.05 в резултат на валежи ще има повишения в планинските части от водосборите на р. Огоста, р. Искър (над гр. Своге), във водосборите на реките разположени западно от р. Русенски Лом, във водосборите на добруджанските реки, в горните и средните части от водосбора на р. Марица, в горните части от водосбора на р. Арда, в горните части от водосбора на р. Тунджа и в целите водосбори на р. Марица и р. Арда, по-съществени във водосборите на реките Огоста, Искър, Вит, в планинските притоци на р. Марица, в горните части от водосбора на р. Арда, в горните и средните части от водосбора на р. Струма и във водосбора на р. Доспат.

Водните количества ще бъдат под праговете за внимание.

### МЕТЕОРОЛОГИЧЕН БЮЛЕТИН



Анализ на денонощната сума на валежа от 7:30 ч на 29.04.2024 г. до 7:30 ч на 30.04.2024 г., използващ модел ALADIN-BG и данни от наблюдателната мрежа на НИМХ

### Метеорологична прогноза за 1 май 2024 г.

През следващото денонощие облачността ще бъде значителна. След полунощ валежите ще отслабват и спират, но в следобедните часове на места главно в планинските райони отново ще има превалявания. Ще духа слаб до умерен вятър от изток-североизток. Минималните температури ще са между 8° и 13°, в София - около 9°. Максималните ще са между 16° и 21°, по-високи в крайните югозападни райони, в София - около 18°.

Над планините ще е предимно облачно. Преди обяд ще е почти без валежи, а след пладне на много места ще има превалявания от дъжд, в отделни райони на Югозападна България ще прегърми. Ще духа до умерен източен вятър, в Рила и Пирин ще се ориентира от юг-югоизток. Максималната температура на 1200 m ще е около 12°, на 2000 метра - около 6°.

Над Черноморието ще е предимно облачно, но само на отделни места ще има слаби валежи от дъжд. Ще духа умерен североизточен вятър. Максималните температури ще са между 15° и 18°. Температурата на морската вода е 14-15°. Вълнението на морето ще е 3 бала.

### Прогноза за времето от 2 до 6 май 2024 г.

В четвъртък вятърът ще отслабне. Над много райони ще се развива купеста и купесто-дъждовна облачност. Краткотрайни валежи, придружени с гръмотевици ще има главно в североизточните райони и в югозападната част от страната. В петък от запад на изток на много места ще превали и прегърми, има повишена вероятност на места явленията да са интензивни. С обръщане на вятъра от северозапад дневните температури ще се понижат. В събота въздушната маса над страната ще остане нестабилна. Облачността ще е по-често значителна, купеста и купесто-дъждовна, с краткотрайни валежи и гръмотевици. Вятърът отново ще стане североизточен. В неделя и понеделник сутрин ще има значителни разкъсвания и намаления на облачността до предимно слънчево, но след обяд отново ще превали и прегърми, през първия ден главно в Западна България, през втория - из цялата страна. В неделя вятърът ще отслабне, в много райони и ще стихне, а в понеделник ще бъде със западна компонента. Слабо ще се затопли. Във вторник въздушният пренос отново ще е от изток. Облачността ще е предимно значителна, купеста и купесто-дъждовна. На много места ще превали и прегърми.



## ПРОГНОЗА ЗА ОЧАКВАНИ КОЛИЧЕСТВА ВАЛЕЖИ

**За 30 април и 1 май 2024 г.:** До края на денонощието на много места в източната половина от страната и на отделни места в Западна България ще има валежи от дъжд. Количества 1-6 mm, в района на Източна Стара планина и Лудогорието - между 6 и 11 mm, локално там до 15 mm. След полунощ валежите ще отслабват и спират. Утре след обяд на места главно в планинските райони ще има валежи от дъжд, с количества 1-6 mm, на отделни места в района на Рила и Пирин до 10-12 mm.

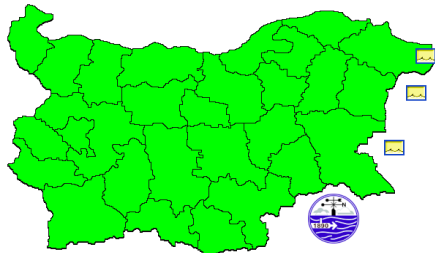
**За 2 и 3 май 2024 г.:** В четвъртък на повече места в североизточните райони и югозападната част от страната ще превали и прегърми. Количества: от 1-2 до 15 mm, на отделни места до 20-25 mm. В петък от запад на изток на много места ще превали и прегърми. Количества: В Западна и Централна България от 3-4 до 15 mm, на отделни места до 40-50 mm; в Източна България до 5-6 mm.

## ПРОГНОЗА ЗА ОПАСНИ И ОСОБЕНО ОПАСНИ МЕТЕОРОЛОГИЧНИ ЯВЛЕНИЯ

На 30 април и 1 май 2024 г. в страната не се очакват опасни метеорологични явления.

Прогноза за опасни метеорологични явления за 30.04.2024

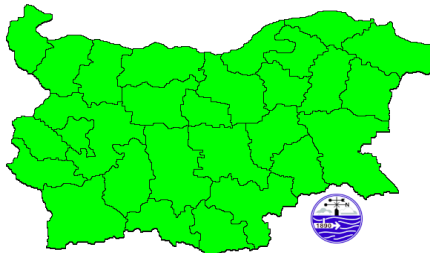
**Няма опасност**



Подробности на <https://weather.bg/obshtini>

Прогноза за опасни метеорологични явления за 01.05.2024

**Няма опасност**



Подробности на <https://weather.bg/obshtini>

Карта на опасните явления за 30.04.2024 г.    Карта на опасните явления за 1.05.2024 г.

*Подробна информация за предупрежденията и опасните метеорологични явления по области и общини може да бъде получена от интерактивната карта на адрес: <https://weather.bg/obshtini/>*

### Легенда:



Бяло:

Липсваща, недостатъчна, стара или съмнителна информация.



Зелено:

Няма опасни явления.



Жълто:

Времето може да бъде потенциално опасно. Явленията, които са прогнозирани, не са необичайни, но изискват внимание, ако възнамерявате да вършите работа на открито. Следете прогнозите за времето и не поемайте излишен риск.



Оранжево:

Времето е опасно. Прогнозирани са по-рядко случващи се метеорологични явления. Възможни са материални щети и има опасност от наранявания. Бъдете много внимателни и се информирайте подробно и често за метеорологичната обстановка. Съобразявайте се с неизбежните рискове и следвайте всички съвети на компетентните органи.



Червено:

Времето е много опасно. Прогнозирани са изключително интензивни опасни метеорологични явления. Възможни са големи материални щети и нещастни случаи, може да възникне и опасност за живота. Следвайте нарежданията и всички съвети на компетентните органи и бъдете готови да извънредни мерки.

## ХИДРОЛОГИЧЕН БЮЛЕТИН

### Анализ на хидрологичната обстановка през изминалото денонощие

Анализът е направен на база измерени водни стоежи и изчислени по временни ключови криви водни количества от оперативни автоматични и конвенционални хидрометрични станции на НИМХ:

**Дунавски басейн:** През изминалото денонощие нивата на наблюдаваните реки са се понижили или са останали без съществени изменения. Регистрираните колебания на нивата на р. Искър средното течение (-19/+24) са вследствие работата на хидротехнически съоръжения. Регистрираните колебания на речните нива в останалата част от басейна, са както следва: за водосбора на р. Нишава от -3 см до +1 см; за водосбора на р. Лом от -4 см до +4 см; за водосбора на р. Огоста от -10 см до +9 см; за водосбора на р. Искър от -9 см до +5 см; за водосбора на р. Вит от -8 см до +2 см; за водосбора на р. Осъм от -11 см до +4 см; за водосбора на р. Янтра от -10 см до +8 см; за водосбора на р. Русенски Лом от -2 см до +2 см. Водните количества на по-голяма част от реките в басейна са около и под праговете за средни води. С водни количества около праговете за ниски води са реките във водосбора на р. Русенски Лом, а около тези за високи води в горните части от водосбора на р. Искър.

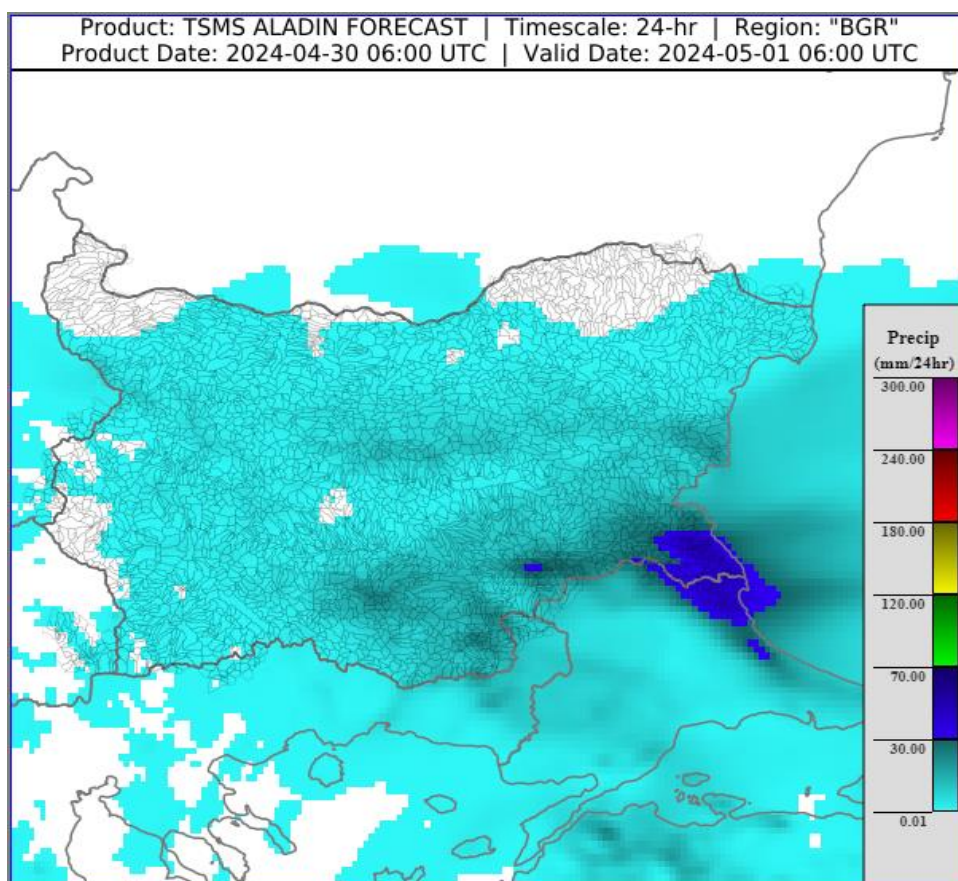
**Черноморски басейн:** През изминалото денонощие нивата на реките в басейна са останали без съществени изменения. Отчетените колебания на речните нива в басейна са както следва: за водосбора на р. Провадийска от -4 см до +2 см; за водосбора на р. Камчия от -3 см до +3 см; за водосбора на р. Айтоска - без изменения; за водосбора на р. Факийска от -2 см до +1 см; за водосбора на р. Ропотамо до +1 см. Водните количества на реките в басейна са под праговете за средни води и около праговете за ниски води.

**Източнобеломорски басейн:** През изминалото денонощие нивата на наблюдаваните реки са се понижили или са останали без съществени изменения. Регистрираните колебания на нивата на р. Марица в горното и средното течение на основната река (-47/+47 см) и р. Вьча при гр. Девин (-80/+81 см) и при гр. Кричим (-23/+23 см) са вследствие работата на хидротехнически съоръжения. Отчетените изменения на речните нива в останалата част от басейна, са както следва: за водосбора на р. Тунджа от -7 см до +6 см; за водосбора на р. Марица от -14 см до +11 см; за водосбора на р. Арда от -5 см до +5 см. Водните количества на реките в по-голяма част от басейна са около и под праговете за средни води и около праговете за ниски води. Водните количества на р. Тунджа при гр. Павел баня и на р. Вьча при гр. Девин са около праговете за високи води.

**Западнобеломорски басейн:** През изминалото денонощие нивата на наблюдаваните реки са се понижили или са останали без съществени изменения. Регистрираните колебания на речните нива в басейна са както следва: за водосбора на р. Места от -5 см до +4 см; за водосбора на р. Струма от -8 см до +8 см. Водните количества на реките в басейна са около и над праговете за средни води и около праговете за високи води.

### ДОПЪЛНИТЕЛНА ПРОГНОЗНА МЕТЕОРОЛОГИЧНА ИНФОРМАЦИЯ, ИЗПОЛЗВАНА ПРИ ИЗГОТВЯНЕ НА ХИДРОЛОГИЧНАТА ПРОГНОЗА

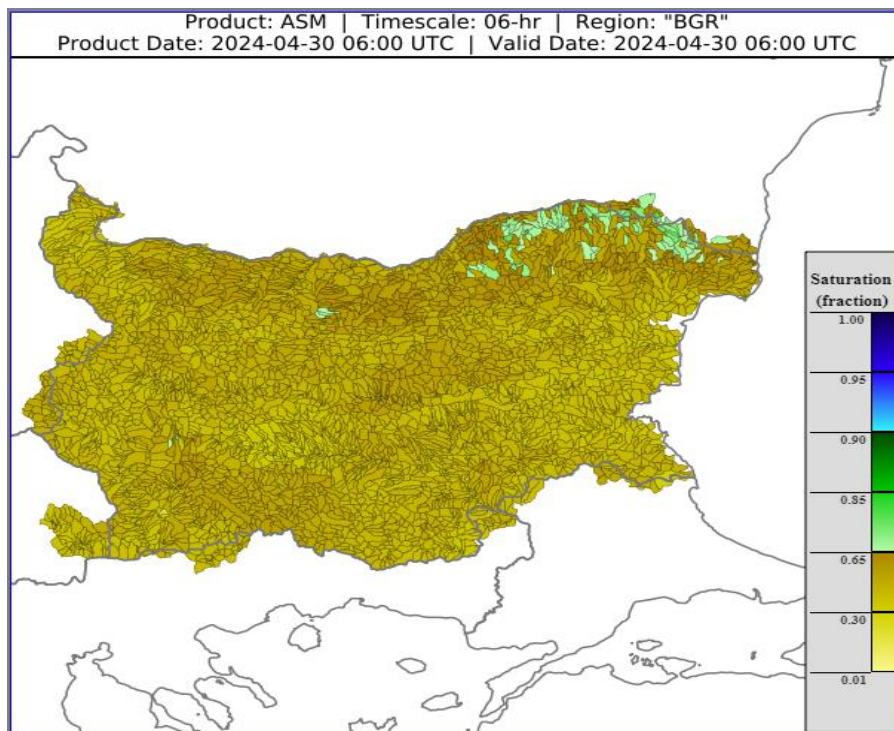
- **24 h прогноза за валежите от модела ALADIN за района на Черно море и Близкия Изток от 09:00 ч. местно време на 30.04.2024 г. до 09:00 ч. местно време на 01.05.2024 г.**



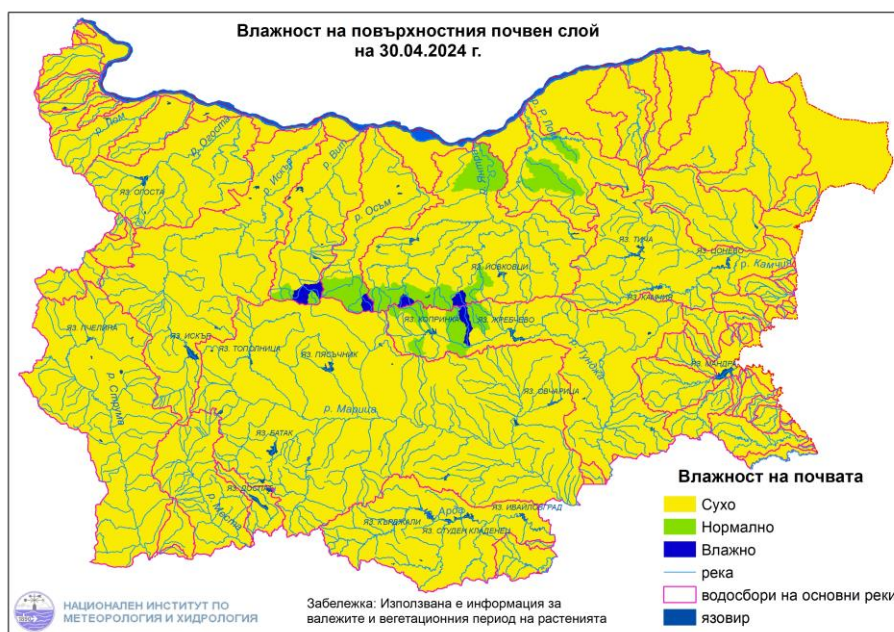
- **Снежна покривка и очаквано снеготопене за следващите 72 часа**
  - Снежна покривка има само във високите части на планините.

• **Влажност на почвата**

➤ На картата по-долу е представено пространственото разпределение на **средната почвена влага** - насищане с вода на повърхностния (до 30 cm) почвен слой с използване на резултати от модела Sacramento Soil Moisture Accounting Model.



➤ На картата по-долу е представено пространственото разпределение на средната почвена влага.



## ХИДРОЛОГИЧНА ПРОГНОЗА

На основа на метеорологичната прогноза, обработената хидрологична информация и моделираните водни количества от НИМХ:

**Дунавски басейн:** Днес (30.04), в резултат на валежи, ще има повишения на водните нива във водосборите на реките източно от р. Осъм, по-значителни във водосборите на р. Янтра и р. Русенски Лом. На 01.05 речните нива в басейна ще се понижават, като в резултат на оттичане, повишения ще има в средното и долното течения на р. Янтра и р. Русенски Лом. На 02.05 речните нива в басейна ще се понижават или ще останат без съществени изменения, като в резултат на валежи ще има повишения в планинските части от водосборите на р. Огоста и р. Искър (над гр. Своге). На 03.05, в резултат на валежи ще има повишения на речните нива във водосборите на реките разположени западно от р. Русенски Лом, по-съществени във водосборите на реките Огоста, Искър и Вит. Водните количества ще бъдат под праговете за внимание.

**Черноморски басейн:** Днес (30.04), в резултат на валежи, речните нива в басейна ще се повишават, по-значително във водосборите на р. Камчия и южните черноморски реки. През следващите три дни нивата на реките в басейна ще се понижават или ще останат без съществени изменения, като в резултат на валежи на 02.05 ще има краткотрайни повишения във водосборите на добруджанските реки. Водните количества ще бъдат под праговете за внимание.

**Източнобеломорски басейн:** Днес (30.04), в резултат на валежи, ще има краткотрайни повишения в горните части от водосбора на р. Тунджа и в долните части от водосбора на р. Марица. На 01 и 02.05 през деня речните нива в басейна ще се понижават. В следобедните часове на 02.05, в резултат на валежи, ще има краткотрайни повишения в горните и средните части от водосбора на р. Марица и в горните части от водосбора на р. Арда. На 03.05, отново в резултат на валежи, ще има повишения в горните части от водосбора на р. Тунджа и в целите водосбори на р. Марица и р. Арда, като значителни ще са повишенията в планинските притоци на р. Марица и в горните части от водосбор на р. Арда. Водните количества ще бъдат под праговете за внимание.

**Западнобеломорски басейн:** Днес (30.04) и през следващите два дни речните нива в басейна ще се понижават или ще останат без съществени изменения, като в резултат на валежи на 02.05 в следобедните и вечерните часове са възможни краткотрайни повишения в целия басейн. На 03.05, в резултат на валежи, ще има повишения на водните нива в реките от басейна, по-съществени в горните и средните части от водосбора на р. Струма и във водосбора на р. Доспат. Водните количества ще бъдат под праговете за внимание.

*\*В направените прогнози не се отчита работата и ретензионната способност на хидротехническите съоръжения.*

**Връзки към дневни бюлетини за прогнозирани водни количества и нива по водосбори от хидрологични модели и системи за ранно предупреждение:**

[За водосбора на р. Огоста](#)

[За водосбора на р. Искър](#)

[За водосбора на р. Вит](#)

[За водосбора на р. Янтра](#)

[За водосбора на р. Русенски Лом](#)

[За водосбора на р. Айтоска](#)

[За водосбора на р. Факийска](#)

[За водосбора на р. Марица и р. Тунджа](#)

[За водосбора на р. Арда](#)

[За водосбора на р. Струма](#)

## РЕКА ДУНАВ

Водни стоежи в българския участък на река Дунав за 30 април 2024 г. по данни на Изпълнителна агенция „Проучване и поддържане на река Дунав“:

станция	километър	воден стоеж	водно количество	разлика за 24 ч.	t вода
		[cm]	[m <sup>3</sup> /s]	[cm]	[°C]
Ново село	833.60	288	5176	+34	15.6
Лом	743.30	333	4922	+6	16.4
Оряхово	678.00	212	4989	-13	17.3
Никопол	597.50	288		-9	17.1
Свищов	554.30	259	5326	-8	17.1
Русе	495.60	252	5273	-13	16.8
Силистра	375.50	279	5516	-6	16.8