

ДО

МИНИСТЪРА НА ОКОЛНАТА СРЕДА И ВОДИТЕ

И С К А Н Е

за преценяване на необходимостта от извършване на екологична оценка (ЕО)

ОТАГЕНЦИЯ „МИТНИЦИ“.....
(име, фирма, длъжност)

УВАЖАЕМИ ГОСПОДИН МИНИСТЪР,

Моля да ми бъде издадено решение за преценяване на необходимостта от екологична оценка на обект: „ПУП-ПЗ за ГКПП „Златарево“ с местоположение имоти с идентификатори № 22143.11.25 и № 22143.11.26 по КККР на с. Долна Крушица, и имоти с идентификатори № 14091.2.24 и № 14091.2.61 по КККР на с. Габрене, община Петрич, област Благоевград“
(наименование на плана/програмата)

Във връзка с това предоставям следната информация по чл. 8а, ал. 1 от Наредбата за условията и реда за извършване на екологична оценка на планове и програми:

1. Информация за възложителя на плана/програмата (орган или оправомощено по закон трето лице):

Име:.....“АГЕНЦИЯ МИТНИЦИ“.....

Пълен пощенски адрес:.....гр. София, ул. “Георги С. Раковски“ № 47.....

Тел./факс/ел. поща (e-mail):.....тел. за връзка: 073 / 88 56 21, e-mail: office@cadstre-bg.com.....

Лице за връзка:

Пълен пощенски адрес:.....гр. Благоевград 2700, ул. “Иван Михайлов“ № 49.....

Тел./факс/ел. поща (e-mail):.....тел. за връзка: 073 / 88 56 21, e-mail: office@cadstre-bg.com.....

2. Обща информация за предложения план/програма

а) Основание за изготвяне на плана/програмата - нормативен или административен акт

Техническото задание и мотивирано предложение за изработване на ПУП-ПЗ за ГКПП „Златарево“ е изготвено на основание чл. 124а, ал. 4, т. 2 и ал. 7, както и на основание чл. 134, ал. 1, т. 5 от Закона за устройство на територията (ЗУТ), по искане на Възложителя – Агенция „Митници“. Целите на изработването и процедурирането на ПУП-ПЗ за ГКПП „Златарево“, включващ имоти с

идентификатори № 22143.11.25 и № 22143.11.26 по КККР на с. Долна Крушица, община Петрич, област Благоевград и имоти с идентификатори № 14091.2.24 и № 14091.2.61 по КККР на с. Габрене, община Петрич, област Благоевград са определяне на устройствена зона, устройствени параметри и конкретно отреждане „за ГКПП „Златарево“, промяна предназначението на имот с идентификатор № 22143.11.26 по КККР на с. Долна Крушица и имоти с идентификатори № 14091.2.24 и № 14091.2.261 по КККР на с. Габрене, община Петрич, област Благоевград от „замеделска земя“ в „за ГКПП „Златарево“.

Проектът отговаря на изискванията на Наредба № 8 от 14 юни 2001г. за обема и съдържанието на устройствените планове (Загл. изм. - ДВ, бр. 22 от 2014 г., в сила от 11.03.2014 г.) - определени са устройствена зона, устройствени параметри и др.

Законовото основание за реализирането на проекта е Закон за устройство на територията (Обн. ДВ. бр.1 от 2 Януари 2001 г., посл. изм. и доп., бр. 21 от 12.03.2021 г.) - чл. 124а, ал. 4, т. 2 и ал. 7.

б) Период на действие и етапи на изпълнение на плана/програмата

Периодът на действие на ПУП-ПЗ за имоти с идентификатори № 22143.11.25 и № 22143.11.26 по КККР на с. Долна Крушица, община Петрич, област Благоевград и имоти с идентификатори № 14091.2.24 и № 14091.2.61 по КККР на с. Габрене, община Петрич, област Благоевград е до реализация на инвестиционното намерение или до изработване на нов план.

Етапи на изпълнение на проекта:

- изготвяне на ПУП – ПЗ (след издаване на Заповед за разрешаване изработването му от Министъра на регионалното развитие и благоустройството);
- съгласуване и одобряване на проекта за ПУП – ПЗ (проектът се одобрява от Министъра на регионалното развитие и благоустройството)
- изготвяне и съгласуване на инвестиционен проект;
- одобрение на инвестиционния проект и издаване на разрешение за строеж;
- реализиране на инвестиционното намерение;
- въвеждане в експлоатация.

в) Териториален обхват (*транснационален, национален, регионален, областен, общински, за по-малки територии*) с посочване на съответните области и общини

ПУП-ПЗ ще се изработи и приложи само в обхвата на имоти с идентификатори № 22143.11.25 и № 22143.11.26 по КККР на с. Долна Крушица, община Петрич, област Благоевград и имоти с идентификатори № 14091.2.24 и № 14091.2.61 по КККР на с. Габрене, община Петрич, област Благоевград. Имотите са с площи, както следва: имот с идентификатор № 22143.11.25 по КККР на с. Долна Крушица – 25 015 кв. м, имот с идентификатор № 22143.11.26 по КККР на с. Долна Крушица – 220 кв. м, имот с идентификатор № 14091.2.24 по КККР на с. Габрене – 1 332 кв. м и имот с идентификатор № 14091.2.61 по КККР на с. Габрене – 228 кв. м. Посочените поземлени имоти съставляват територия на Граничен контролно-пропускателен пункт „Златарево“ (ГКПП), а обектите в зоните на граничните контролно-пропускателни пунктове, които са изградени или ще се изграждат на територията на Република България, включително свързаните с тяхното функциониране елементи на техническата инфраструктура, са обявени за „обекти с национално значение“ по смисъла на §5, т. 62 от Допълнителните разпоредби на ЗУТ с Решение № 44 от

25.01.2005 г. на Министерския съвет.

г) Засегнати елементи от Националната екологична мрежа (НЕМ)

Разглежданите имоти не попадат в границите на защитени територии по смисъла на Закона за защитените територии (ЗЗТ), както и в границите на защитени зони (Натура 2000) по смисъла на Закона за биологичното разнообразие (ЗБР), съгласно писмо с изх. № ЕО-3/29.01.2021 г. на Министерство на околната среда и водите.

д) Основни цели на плана/програмата

Обект на проекта за ПУП-ПЗ са имоти с идентификатори №22143.11.25 и №22143.11.26 по КККР на с. Долна Крушица, община Петрич, област Благоевград и имоти с идентификатори № 14091.2.24 и № 14091.2.61 по КККР на с. Габрене, община Петрич, област Благоевград.

Целите на изработването и процедурирането на ПУП-ПЗ за ГКПП „Златарево“, включващ имоти с идентификатори № 22143.11.25 и № 22143.11.26 по КККР на с. Долна Крушица, община Петрич, област Благоевград и имоти с идентификатори № 14091.2.24 и № 14091.2.61 по КККР на с. Габрене, община Петрич, област Благоевград са: определяне на устройствена зона, устройствени параметри и конкретно отреждане „за ГКПП „Златарево“, промяна предназначението на имот с идентификатор № 22143.11.26 по КККР на с. Долна Крушица и имоти с идентификатори № 14091.2.24 и № 14091.2.261 по КККР на с. Габрене, община Петрич, област Благоевград от „земяделска земя“ в „за ГКПП „Златарево“. Същия е в продължение на започнала, но неприключена процедура за определяне на площадка за разширение на съществуващия КПП „Златарево“, съгласно Протокол от 01.02.1994 г. на комисия, назначена от кмета на община Петрич във връзка с РМС № 136 от 18.08.1989 г.

Проектът за ПУП-ПЗ е изработен в съответствие с изискванията на ЗУТ, Наредба № 7 за правила и норми за устройство на отделните видове територии и устройствени зони и Наредба № 8 за обема и съдържанието на устройствените планове.

е) Финансиране на плана/програмата (*държавен, общински бюджет или международни програми, други финансови институции*)

Финансирането на проекта за ПУП -ПЗ ще се реализира от Възложителя на обекта - АГЕНЦИЯ „МИТНИЦИ“.

ж) Срокове и етапи на изготвянето на плана/програмата и наличие (нормативно регламентирано) на изискване за обществено обсъждане или други процедурна форма за участие на обществеността

Срокът на изготвянето на плана е 5 месеца. Етапите на изготвяне на плана включват: възлагане, геодезическо заснемане на терена и изработване на специализирана карта (релеф и надземна инфраструктура), изработване, съгласуване и одобряване на проекта за ПУП-ПЗ.

Изработването на проекта за ПУП-ПЗ ще се разреши от Министъра на регионалното развитие и благоустройството, съгласно чл. 124а, ал. 4, т. 2 от ЗУТ и одобри също от Министъра на регионалното развитие и благоустройството, на основание чл. 129, ал. 3, т. 2, буква „б“ от ЗУТ, предвид обстоятелството, че обектите в зоните на граничните контролно-пропускателни пунктове, които са изградени или ще се изграждат на територията на Република България, включително свързаните с тяхното функциониране елементи на техническата инфраструктура, са обявени за обекти с национално значение с Решение №44 на Министерския съвет от 25.01.2005г.

3. Информация за органа, отговорен за прилагането на плана/програмата

Отговорен за прилагането на проекта за ПУП-ПЗ за имоти с идентификатори № 22143.11.25 и № 22143.11.26 по КККР на с. Долна Крушица, община Петрич, област Благоевград и имоти с идентификатори № 14091.2.24 и № 14091.2.61 по КККР на с. Габрене, община Петрич, област Благоевград е възложителят на проекта и компетентните органи по законосъобразното прилагане на одобрения проект, а именно по отношение опазване на компонентите на околната среда – МОСВ, по отношение изпълнението на плана – МРРБ.

4. Орган за приемане/одобряване/утвърждаване на плана/програмата

Одобряването на плана и контрола по прилагането му е от компетентността на МРРБ.

Компетентен орган за определяне и провеждане на приложима процедура по екологична оценка на проекта за ПУП-План за застрояване на ГКПП „Златарево“ е министърът на околната среда и водите, на основание чл. 4, т. 1 от Наредба за условията и реда за извършване на екологична оценка на планове и програми, във връзка с чл. 129, ал. 3, т. 2, буква „б“ от ЗУТ.

5. *(не е задължително за попълване)*

Моля да бъде допуснато извършването само на екологична оценка (ЕО)/В случаите по чл. 91, ал. 2 от Закона за опазване на околната среда (ЗООС), когато за инвестиционно предложение, включено в приложение № 1 или в приложение № 2 към ЗООС, се изисква и изготвянето на самостоятелен план или програма по чл. 85, ал. 1 и 2 ЗООС, поради следните основания (мотиви):

Необходимостта от изработване на проекта за ПУП-ПЗ за имоти с идентификатори №22143.11.25 и № 22143.11.26 по КККР на с. Долна Крушица, община Петрич, област Благоевград и имоти с идентификатори № 14091.2.24 и № 14091.2.61 по КККР на с. Габрене, община Петрич, област Благоевград се налага във връзка с реализиране на инвестиционните намерения на възложителя на обекта, а именно реконструкция и модернизация на съществуващото ГКПП „Златарево“.

Това обуславя целите на изработването и процедирането на ПУП-ПЗ за ГКПП „Златарево“, включващ имоти с идентификатори № 22143.11.25 и № 22143.11.26 по КККР на с. Долна Крушица, община Петрич, област Благоевград и имоти с идентификатори № 14091.2.24 и № 14091.2.61 по КККР на с. Габрене, община Петрич, област Благоевград, а именно: определяне на устройствена зона, устройствени параметри и конкретно отреждане „за ГКПП „Златарево“, промяна предназначението на имот с идентификатор № 22143.11.26 по КККР на с. Долна Крушица и имоти с идентификатори № 14091.2.24 и № 14091.2.261 по КККР на с. Габрене, община Петрич, област Благоевград от „зеделска земя“ в „за ГКПП „Златарево“.

Ситуирането на обекта ще предполага най-благоприятни условия за упражняване на функциите му и опазване на околната среда.

Приложение:

А. Информация по чл. 8а, ал. 2 от Наредбата за условията и реда за извършване на екологична оценка на планове и програми:

1. Характеристика на плана/програмата относно:

а) инвестиционните предложения по приложение № 1 към чл. 92, т. 1 и приложение № 2 към чл. 93, ал. 1, т. 1 и 2 ЗООС и/или други инвестиционни предложения с предполагаемо значително въздействие върху околната среда, спрямо които предлаганият план/програма определя критерии, нормативи и други ръководни условия от значение за бъдещото им разрешаване или одобряване по отношение на

местоположение, характер, мащабност и експлоатационни условия:

Проектът представлява ПУП-ПЗ, с което ще се извърши:

- промяна предназначението на имоти с идентификатори № 22143.11.26 по КККР на с. Долна Крушица, община Петрич, № 14091.2.24 и № 14091.2.61 по КККР на с. Габрене, община Петрич от „земяделска земя“ в „за ГКПП „Златарево“ и отреждане на имот с идентификатор № 22143.11.25 „за ГКПП „Златарево“;
- определяне на устройствена зона, отговаряща на ползването на имотите (съществуващото положение), а именно Устройствена зона за обществено обслужване – Оо;
- предвидените устройствени параметри са като следва: плътност на застрояване (Пзаст.) - 60%, озеленена площ (Позел.) - 40%, интензивност на застрояване (Кинт) – 1.2, височина на застрояване – 10.00м.

В имота има съществуващи сгради, като инвестиционните намерения на възложителя предвиждат запазване на три от тях – сгради с идентификатори № 14091.2.24.1 по КККР на с. Габрене, община Петрич и сгради с идентификатори № 22143.11.25.1 и № 22143.11.25.5 по КККР на с. Долна Крушица, община Петрич, а останалите ще бъдат премахнати, което е отбелязано в мотивираното предложение за ПУП-ПЗ. Предвижда се запазване на съществуващи трафопост, хале за щателна митническа проверка, дезинфекционно съоръжение на БАБХ и радиационни портални монитори и изграждане на нови сгради и съоръжения, както следва: контролни кабинни на „Гранична полиция“, „Агенция „Митници“, БАБХ, навес над контролните кабинни и прилежащите пътни ленти, административна сграда на два етажа, рентгенова площадка, тоалетна – входящ трафик, тоалетна – изходящ трафик, дизелгенератор, паркинги за товарни, леки автомобили и автобуси, вътрешна ограда между входящ и изходящ трафик и частична външна ограда на имота на ГКПП, осови везни за измерване на товарни автомобили в движение, каломаслоуловител, бетонова отводнителна канавка, локална пречиствателна станция, бетонова площадка за контейнер за персонала на АПИ и хладилен контейнер. Максимална височина на предвиденото застрояване – 10.00м.

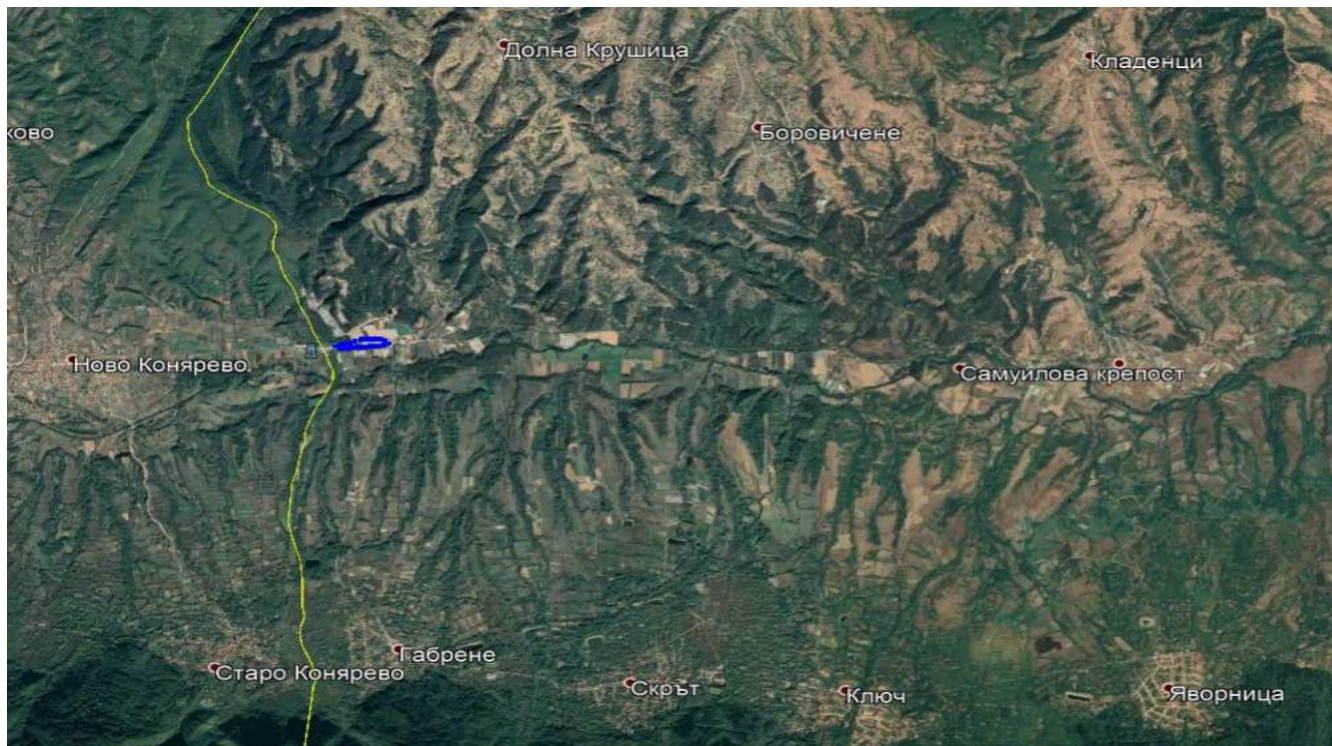
Реализирането на плана не предполага значително въздействие върху околната среда съгласно разпоредбите на Наредбата за условията и реда за извършване на екологична оценка на планове и програми, и подлежи на процедура за преценяване на необходимостта от ЕО (съгласно т. I от писмо Изх. № ЕО-3/29.01.2021 г. на МОСВ)

Разглежданите имоти се намират до границата между Република България и Република Северна Македония. Най-близко разположените населени места са: с. Габрене - разположено на 2 909 м, с. Долна Крушица – разположено на 3 024 м от имотите, обект на плана.

Имотите граничат, както следва: на североизток и на югозапад – с обработваеми земи, на север – с територии от горския фонд на землище с. Габрене и с път от републиканската пътна мрежа, на северозапад – с територии за друг вид обществен обект, комплекс, на изток – с мотел, къмпинг и път от републиканската пътна мрежа и на юг – с полски пътища.

Достъпът до имотите се реализира по Републикански път III-198 „Гоце Делчев - Катунци-Чучулигово – Петрич – Първомай - Граница Северна Македония“, представляващ имот с идентификатор № 22143.11.21 по КККР на с. Долна Крушица, община Петрич.

Приложение №1: Местоположение на имота, обект на плана



Приложение №2: Географски координати на имотите:

№ по ред	X	Y
1	41°23'48.23"	22°57'58.98"
2	41°23'48.16"	22°57'58.60"
3	41°23'47.77"	22°57'58.73"
4	41°23'47.63"	22°57'58.94"
5	41°23'47.23"	22°57'59.46"
6	41°23'47.99"	22°58'12.05"
7	41°23'48.24"	22°58'14.94"
8	41°23'48.75"	22°58'17.54"
9	41°23'49.76"	22°58'17.41"
10	41°23'49.76"	22°58'17.19"
11	41°23'49.74"	22°58'16.86"
12	41°23'50.12"	22°58'15.96"
13	41°23'50.20"	22°58'15.82"
14	41°23'50.30"	22°58'15.23"
15	41°23'50.54"	22°58'15.20"
16	41°23'50.50"	22°58'14.60"
17	41°23'50.53"	22°58'14.59"
18	41°23'50.53"	22°58'14.45"
19	41°23'50.42"	22°58'13.80"
20	41°23'50.49"	22°58'13.69"
21	41°23'50.46"	22°58'13.49"
22	41°23'50.65"	22°58'12.66"
23	41°23'50.65"	22°58'12.05"
24	41°23'50.55"	22°58'11.64"
25	41°23'50.54"	22°58'11.28"
26	41°23'50.51"	22°58'10.93"
27	41°23'50.54"	22°58'10.55"
28	41°23'50.61"	22°58'10.28"
29	41°23'50.58"	22°58'09.95"
30	41°23'50.57"	22°58'09.61"
31	41°23'50.45"	22°58'07.90"
32	41°23'50.34"	22°58'07.52"
33	41°23'50.27"	22°58'06.87"
34	41°23'49.83"	22°58'06.32"
35	41°23'49.84"	22°58'06.03"
36	41°23'49.80"	22°58'04.87"
37	41°23'49.57"	22°58'04.94"
38	41°23'49.52"	22°58'04.81"
39	41°23'49.03"	22°58'04.91"
40	41°23'48.87"	22°58'03.84"
41	41°23'48.70"	22°58'01.46"
42	41°23'48.61"	22°58'00.49"
43	41°23'48.48"	22°57'59.32"
44	41°23'48.40"	22°57'58.94"

Водоснабдяването на имота се предвижда да се осъществи от съществуващ водоизточник.

Събирането на битовите отпадни води в имотите и отточни води от халето за ЦМП, обект на проекта (след преминаване през каломаслоуловител) ще се заустват в локална пречиствателна станция, изчислена за 50 ЕЖ. ГКПП „Златарево“ е присъединен към електроразпределителната мрежа, като се захранва от съществуващ зидан трансформаторен пост (ТП), разположен в имот 14091.2.24 по КККР на с. Габрене. Захранването на ТП е кабелно от два електропровода: електропровод 20 kV „Волно“ (РОС 324) и електропровод 20 kV „Габрене“ и автономен източник (дизел – агрегат). Инсталираната мощност на обекта ще бъде определена с точност при изготвяне

на техническия проект. Категорията на обекта е първа, съгласно чл. 137, ал. 1, т. 1, буква „л“ от Закона за устройство на територията и чл. 2, ал. 11, т. 3 от Наредба № 1 от 30.07.2003 г. за номенклатурата на видовете строежи.

В проекта за ПУП-ПЗ е предвидена минимална озеленена площ Позел.=40%. Начина на застрояване е свободно, а характера на застрояване – ниско.

Предвидената в плана устройствена зона е Устройствовна зона за обществено обслужване – Оо и с конкретно отреждане на имотите „за ГКПП „Златарево“, което отговаря и на съществуващото положение и ползване на имота.

Предвижда се изграждането на следните нови сгради и съоръжения:

- Сглобяема метална конструкция /метален навес/ с площ около 2 000 кв. м;
- Административна сграда на два етажа от сглобяеми елементи (термопанел) на стоманобетонен фундамент с ширина около 6.00 м и застроена площ 260 кв. м;
- Сгради за обществени санитарни възли на „вход“ и на „изход“, всяка с площ 36 кв. м;
- Работни кабинни;
- Площадка 860 кв. м (20 м/43 м) от армирана бетонова настилка за последващо разполагане на рентгенова система;
- Работни помещения със санитарен възел и рампа за фитосанитарен контрол под металния навеса
- Бетонова площадка за хладилен контейнер и за контейнер за персонала на АПИ;
- Паркинги – за 3 бр. товарни автомобили, 24 бр. леки автомобили;
- Сградно ВиК;
- Изграждане/основен ремонт на площадков водопровод;
- Бетонова отводнителна канавка и локална пречиствателна станция;
- Площадково осветление на цялото ГКПП;
- Сградно осветление;
- Светофарни уредби;
- Бариери за контрол на достъп.

В зоната за граничен контрол се изграждат следните пътни трасета под навеса за гранични проверки по посока на движението:

- Три трасета на „Вход“ – посока от Република Северна Македония към България;
- Три трасета на „Изход“ - посока от България към Република Северна Македония;

Предвижда се и изграждане/обособяване на трасе за извънгабаритни товари в северната част на пункта с минимална широчина от 5.00 м.

б) мястото на предлагания план/програма в цялостния процес или йерархия на планиране и степен, до която планът/програмата влияе върху други планове и програми:

Проектът за ПУП-ПЗ за имоти с идентификатори № 22143.11.25 и № 22143.11.26 по КККР на с. Долна Крушица, община Петрич, област Благоевград и имоти с идентификатори № 14091.2.24 и № 14091.2.61 по КККР на с. Габрене, община Петрич, област Благоевград е изработен с цел определяне на устройствена зона за обществено обслужване – Оо, конкретно отреждане - „за „ГКПП „Златарево“ за имот с идентификатори № 22143.11.25 по КККР на с. Долна Крушица, определяне устройствени параметри: Пзастр. - 60%, Позел. - 40%, Кинт. - 1.2, височина на застрояване – 10.00м, както и промяна предназначението на имот с идентификатор № 22143.11.26 по КККР на с. Долна Крушица и имоти с идентификатори № 14091.2.24 и № 14091.2.61 по КККР на с. Габрене, община Петрич, област Благоевград от земеделска земя в „за ГКПП Златарево“.

Към момента на изработване на проекта за ПУП-ПЗ, за община Петрич няма одобрен Общ устройствен план, с който проектът да бъде съобразен. Приложено е копие от писмо Изх. № 92-00-3452-001/23.11.2020 г. на зам.-кмета на община Петрич.

Проектът за ПУП-ПЗ ще бъде разрешен и одобрен от Министър на регионалното развитие и благоустройството.

в) значение на плана/програмата за интегрирането на екологичните съображения, особено с оглед насърчаването на устойчиво развитие:

С реализацията на проекта за ПУП – ПЗ ще се извърши следното: определяне на устройствена зона, устройствени параметри и конкретно отреждане „за ГКПП „Златарево“ на имот с идентификатор №22143.11.25 по КККР на с.Долна Крушица, община Петрич промяна предназначението на имот с идентификатори №22143.11.26 по КККР на с.Долна Крушица, община Петрич и на имоти с идентификатори №14091.2.24 и №14091.2.61 по КККР на с.Габрене, община Петрич от „земеделска земя“ в „за ГКПП „Златарево“. Ще бъдат заложили устройствени параметри, като следва: плътност на застрояване (Пзаст.) - 60%, озеленена площ (Позел.) - 40%, интензивност на застрояване (Кинт) – 1.2, височина на застрояване – 10.00м

г) екологични проблеми от значение за плана/програмата:

Реализирането на плана няма да доведе до екологични проблеми в района, поради няколко съображения, а именно:

1. ГКПП „Златарево“ функционира като такова от 1 996г. Към момента на изработване на плана в разглежданите имоти има изградени 6 броя сгради, като инвестиционните намерения на Възложителя предвиждат премахване на 3 и запазване на 3 от тях. С предвидената реконструкция и модернизация на ГКПП „Златарево“ не се предвижда застрояване със сгради и съоръжения извън настоящото ползване на имота;
2. Предвидените с плана съществуващи и нови сгради и съоръжения са с висока безопасност за природата и от екологична гледна точка са щадящи за околната среда.

Имотите, обект на плана са разположени извън границите на санитарно-охранителни зони на водоземни съоръжения. Прилагането на плана и последващата експлоатация на обекта няма да бъдат свързани с опасности от замърсяване на почвата и подземните води с нефтопродукти, тежки метали, устойчиви органични вещества, битови отпадъци и др.

д) значение на плана/програмата за изпълнението на общностното законодателство в областта на околната среда:

Реализирането на плана съответства на основни принципи на общностното законодателство в областта на околната среда. При изработване на плана и последващия инвестиционен проект ще бъдат взети предвид изискванията в областта на околната среда и изискванията на специфичната нормативна уредба.

е) наличие на алтернативи:

Предложеният план представлява единствена алтернатива, тъй като се явява като продължение на започнала, но неприключена процедура за определяне на площадка за разширение на съществуващия КПП „Златарево“, съгласно Протокол от 01.02.1994 г. на комисия, назначена от кмета на община Петрич във връзка с РМС № 136 от 18.08.1989 г.

Граничен контролно-пропускателен пункт „Златарево“ е въведен в експлоатация през 1994 г. при настоящите му граници, включващи територията на имоти с идентификатори № 22143.11.25 и № 22143.11.26 по КККР на с. Долна Крушица, община Петрич, област Благоевград и имоти с

идентификатори № 14091.2.24 и № 14091.2.61 по КККР на с. Габрене, община Петрич, област Благоевград, и до момента на изработването на ПУП-ПЗ, функционира като такъв.

2. Обосновка на конкретната необходимост от изготвянето на плана/програмата:

Обектите в зоните на граничните контролно-пропускателни пунктове, които са изградени или ще се изградят на територията на Република България, включително свързаните с тяхното функциониране елементи на техническата инфраструктура, са обявени за обекти с национално значение с Решение № 44 на Министерски съвет от 25.01.2005 г. В тази връзка реализацията на плана ще подобри обслужването на пътници, автомобили и товари, преминаващи границата между Република България и Република Северна Македония.

Ситуирането и обособяването на обекта предлага най-благоприятни условия за упражняване на дейностите и опазване на околната среда. При новото строителство ще бъдат използвани модерни технологии и съвременни материали.

3. Информация за планове и програми и инвестиционни предложения, свързани с предложени план/програма, включително за извършени ЕО или ОВОС:

Проектът за ПУП-ПЗ с обхват имоти с идентификатори № 22143.11.25 и № 22143.11.26 по КККР на с. Долна Крушица, община Петрич, област Благоевград и имоти с идентификатори № 14091.2.24 и № 14091.2.61 по КККР на с. Габрене, община Петрич, област Благоевград не е свързан с планове и програми от по-висок ред в йерархията, предвид факта, че за община Петрич няма одобрен общ устройствен план. След изработване, одобряване и процедиране на ПУП-ПЗ ще бъде изработен инвестиционен проект за “Цялостна реконструкция и модернизация на ГКПП „Златарево“.

4. Характеристики на засегнатата територия и на очакваните въздействия върху околната среда и човешкото здраве по отношение на:

а) вероятност, продължителност, честота и обратимостта на последиците:

Проектът за ПУП-ПЗ се отнася за имоти, които не попадат в границите на защитени територии по смисъла на Закона за защитените територии (ЗЗТ), както и в границите на защитени зони (Натура 2000) по смисъла на Закона за биологичното разнообразие (ЗБР). Освен това, разглежданите имоти са отдалечени от водни обекти и обекти под здравна защита. Предвид посоченото, няма вероятност от:

- от пряко или косвено унищожаване или увреждане на природни местообитания и местообитания на видове, предмет на опазване на защитени зони. Няма опасност, в резултат от прилагането на разглеждания план, да се появи фрагментиране на миграционни коридори на видове, предмет на опазване, което от своя страна да доведе до промяна в числеността и структурата на техните популации;
- от пряко или косвено въздействие върху човешкото здраве – не се предвижда оказване на въздействие върху човешкото здраве в резултат на реализиране на проекта.

Проектът за ПУП - ПЗ се отнася само за имоти с идентификатори № 22143.11.25 и № 22143.11.26 по КККР на с. Долна Крушица, община Петрич и имоти с идентификатори № 14091.2.24 и № 14091.2.61 по КККР на с. Габрене, община Петрич, област Благоевград. Той ще окаже минимално, краткотрайно и обратимо въздействие. Климатът в района е типичен преходно-средиземноморски. Тук през цялата година се чувства осезателно топлото беломорско влияние, което нахлува по Струма от юг. Зимата е мека, настъпва късно и е безснежна (средна януарска температура 2,4°C); пролетта започва още от началото на март, лятото е сухо и горещо (средна юлска температура 24,7°C), а през юли и август максималните температури достигат до 40– 42°C; есента е дълга и топла. Средната слънчева радиация е около 2436 часа/год. - най-високите

стойности за страната. Валежите са средно 700 мм/год. и са предимно от дъжд с главен максимум през ноември-декември. Ветровете обикновено нахлуват по долината на Струма от юг (топли) и север (по-студени), като преобладават тези с южна компонента. Освежаващ ефект през топлото полугодие има планинско-долинният вятър. С увеличаване на надморската височина средиземноморското влияние постепенно отслабва като в по-високите части се наблюдават

Видът на въздействието на плана върху компонентите на околната среда и човешкото здраве е представено по отделни компоненти:

1. Върху въздуха

1.1. по време на строително-монтажните дейности (транспортиране на строителни материали и изграждане на сгради и съоръжения)

Очаква се пряко, краткотрайно, временно отрицателно въздействие, обособено на територията на площадката (във връзка със строително-монтажните дейности). Очаква се леко повишаване на шумовите нива и запрашване на площадката в резултат на работата на строителните машини. Не се предполага кумулативен ефект, тъй като се очакват неорганизиран емисии на прах, които не се разпространяват на големи разстояния. При извършването на СМР ще бъдат предприети съответните мерки за ограничаването на тези емисии, както и прекратяване на товаро-разтоварните дейности при лоши метеорологични условия (силни ветрове).

Имотите попада в близост до горски район, където няма източници на замърсяване на въздуха. Републикански път III-198 „Гоце Делчев-Катунци-Чучулигово-Петрич-Първомай-раница Северна Македония“, представляващ имот с идентификатор 22143.11.21 по КККР на с. Долна Крушица, община Петрич, област Благоевград, по който се реализира достъпът до ГКПП „Златарево“ е средно натоварен с автомобилен транспорт. Шумовото натоварване в района е по-значително през деня и незначително през нощта.

С реализирането на плана не се предвижда нова или промяна на съществуваща пътна инфраструктура.

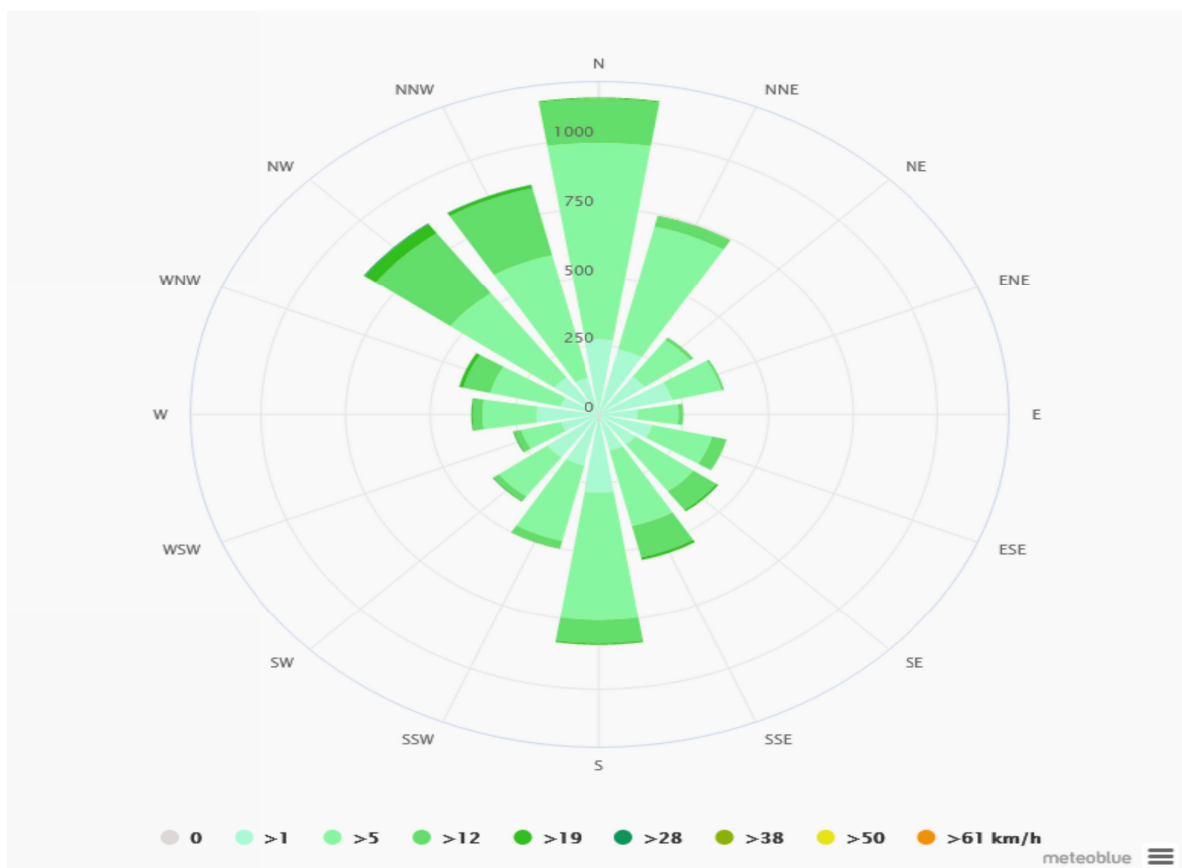
Източници на замърсяване на атмосферния въздух по време на строително-монтажните дейности ще бъдат строителните машини, автотранспорта и други средства, използвани за транспортирането на материалите. По литературни данни, шумът, генериран от тежкотоварни камиони е в диапазона от 80 до 90dBA. Следователно се очаква по време на строителството, шумовите нива в района да бъдат в посочения диапазон. Строителните дейности ще се извършват само в рамките на работното време. При използване на изправна и съвременна строителна и транспортна техника ще бъде гарантирано спазване на нормативните изисквания по отношение на шумовото натоварване и на замърсяването на въздуха с вредни емисии.

1.2. по време на експлоатацията на обекта

По време на експлоатацията на обекта не се очаква въздействие върху атмосферния въздух.

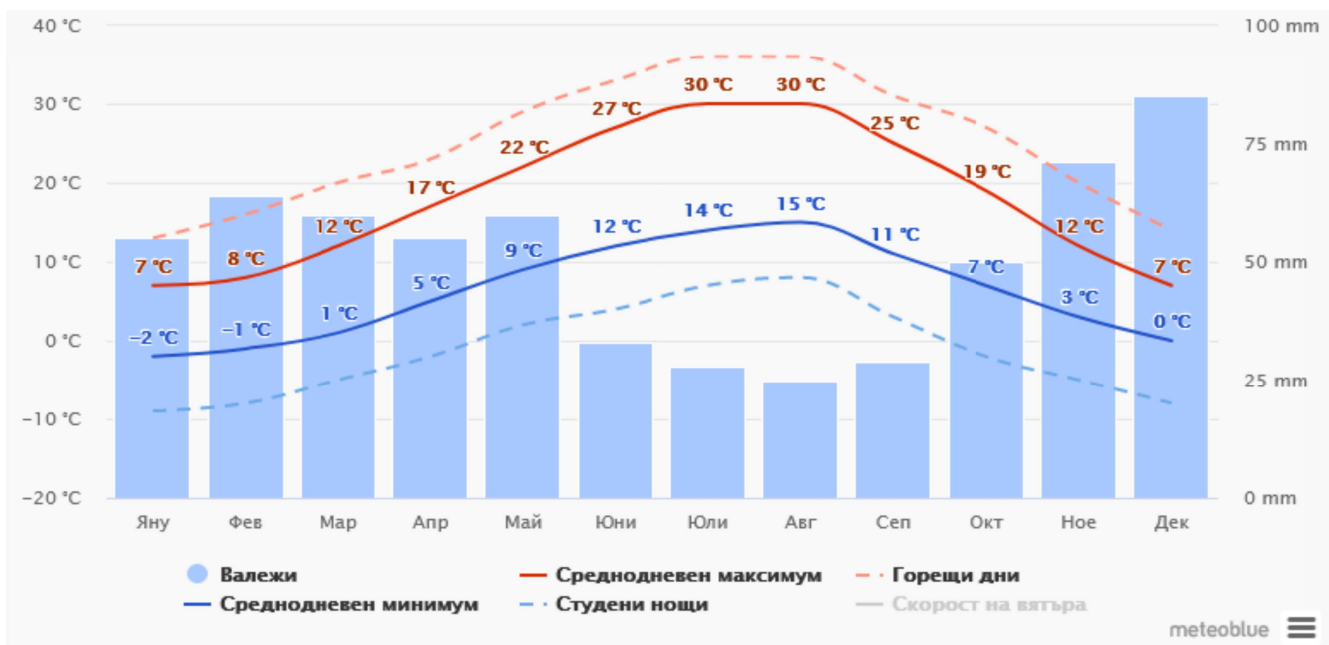
При реализация на плана и при последващата експлоатация не се очаква въздействие от трансграничен пренос на замърсители – климатичните условия не позволяват трансграничен пренос на замърсители, в т.ч. тежки метали.

Приложение №3: Роза на вятъра



Преобладаващите ветрове в района са от север и от юг. Предвид факта, че най-близко разположените населени места са: село Габрене – разположено на 2 909 м южно от разглежданите имоти и село Долна Крушица – разположено на 3 024 м североизточно от разглежданите имоти, то не се очаква висока степен на хоризонтално разсейване на атмосферни замърсители в посока на населените места.

Приложение №4: Средни температури и валежи



Валежите в района са най-големи като количество в периода от октомври до май, а най-високите температури са измерени през месеците юни, юли, август и септември.

Анализът на климатичните и метеорологичните фактори в района показва, че те са благоприятни по отношение на самопречистващата способност на атмосферния въздух.

2. Върху водите

Хидрографията на община Петрич се определя основно от река Струма, която преминава с около 27км от течението си през нея. Тя има два десни притока, водещи началото си от Северна Македония – реките Лебница и Струмешница и един ляв, събиращ водите си от Пирин – река Пиринска Бистрица. Река Струмешница води началото си от Северна Македония и в община Петрич са нейните последни 33 km преди да се влее отдясно в Струма. На българска територия тя получава шест къси десни притока водещи началото си от планината Беласица – реките Свиговвица, Рамешница, Камешница, Коларовска, Иваник (Бела) и Луда Мара (Петричка река) и един ляв – река Градешница, извираща под връх Билска чука в планината Огражден. Безценно природно богатство са откритите минерални извори, локализирани в 3 основни находища: в местността Рупите, край село Марикостиново и тези в близост до общинския център.

Най-близко разположената до ГКПП „Златарево“ река е река Струмешница, която тече на около 250м южно от разглежданите имоти.

2.1. по време на строително-монтажните работи – не се очаква въздействие върху повърхностни води. За водоснабдяване на обекта ще се използва съществуващ водоизточник. Не се очаква отрицателно въздействие върху подземни водни обекти.

2.2. по време на експлоатацията на обекта - не се очаква въздействие върху повърхностни водни обекти. За водоснабдяване на обект ще се ползва площадковия водопровод, запазен от съществуващ водоизточник. Не се очаква отрицателно въздействие върху подземни водни обекти. Не се предвижда отвеждане на отпадни води в подземни хоризонти или в повърхностни води, а в новоизградена локална пречиствателна станция, изчислена за 50 ЕЖ.

3. Върху почвата

3.1. по време на строителството на обекта

В местата на изграждане на сградите и съоръженията ще се окаже пряко въздействие върху земите и почвите, в резултат от предвидените земни работи. Това въздействие е краткотрайно и необратимо във времето. Ще се наблюдава уплътняване на почвите в имота, без физическо нарушаване, от движението на товарни машини. Това ще бъде регулирано чрез добре организирано и регулирано движение. Замърсяване на прилежащите територии се очаква от предвидените земни работи, транспортирането на земните маси и на съоръженията на обекта, и от строителната дейност. Този вид замърсяване ще бъде избегнато чрез оросяване на транспортните пътища и измиване на гумите на транспортните средства на вход/изход на обекта. Преди извършване на строителните дейности, хумусният слой ще бъде отнет и съхранен за последващо използване при извършване на ландшафтното оформление на обекта.

3.1. по време на експлоатацията на обекта

По време на експлоатацията на обекта замърсяването и утъпкването на земите и почвите ще бъде постоянно и кумулативно, но незначително. Въздействието върху почвите ще бъде пряко.

4. Върху растителност, животински свят и защитени територии

4.1. по време на строителството на обекта

При прилагането на плана ще се наблюдава минимално въздействие върху растителността и животинския свят. С предвидената реконструкция и модернизация се предвижда запазване на 3 от съществуващите сгради и премахване на другите 3 от тях, като на тяхно място ще бъдат изградени нови сгради и монтирани нови съоръжения. Не се очаква негативно въздействие върху фауната в района.

4.2. по време на експлоатацията на обекта

В периода на експлоатацията на обекта не се очаква негативно въздействие върху флората и фауната в района.

5. Въздействие върху минералното разнообразие

5.1. по време на строително-монтажните дейности – не се очаква въздействие. Инвестиционното предложение не е свързано с добив и/или употреба на минерални суровини.

5.2. по време на експлоатацията – не се очаква въздействие. Инвестиционното предложение не е свързано с добив и/или употреба на минерални суровини.

6. Върху материалното и културното наследство

6.1. по време на строително-монтажните дейности – не се очаква въздействие. Инвестиционното намерение ще се реализира върху имот, разположен извън урбанизирана територия. В имота и в непосредствена близост до него няма обекти на културно-историческото наследство.

6.2. по време на експлоатацията – не се очаква въздействие. Инвестиционното намерение ще се реализира върху имоти, разположени извън урбанизирана територия. В имотите и в непосредствена близост до тях няма обекти на културно-историческото наследство.

Приложено е копие от Писмо Изх. № 4800-731/09.03.2021г. на Директора на НИНКН, според което в обхвата на разглежданите имоти не са регистрирани археологически обекти.

7. Върху работещите на обекта

7.1. по време на строително-монтажните дейности – очаква се пряко, краткотрайно, периодично, отрицателно въздействие обособено на територията на площадката (във връзка с извършването на строително-монтажни дейности). Не се предполага кумулативен ефект. Основни мерки представляват спазване правилата за безопасни и здравословни условия на труд.

7.2. по време на експлоатацията – не се очаква пряко, дълготрайно, периодично, отрицателно въздействие на територията на площадката. Не се предполага кумулативен ефект. Основни мерки представляват спазване правилата за безопасни и здравословни условия на труд.

8. Върху населението

8.1. по време на строително-монтажните дейности – очаква се непряко, постоянно, краткотрайно положително въздействие върху местното население. Очаква се разкриване на временни работни места в района.

8.2. по време на експлоатацията – очаква се непряко, постоянно, дълготрайно положително въздействие върху местното население. Очаква се подобряване на икономическото състояние на района.

9. Въздействие на фактор „опасни вещества“ върху околната среда

Използването на опасни вещества по време на прилагането на плана и впоследствие при експлоатацията на обекта ще бъде сведено до минимум и под строг контрол, като ще бъдат спазени всички изисквания на действащото законодателство. При спазване на всички инструкции за работа с опасни вещества по време на строителството и експлоатацията на обекта, не се очаква негативно влияние върху околната среда и здравето на хората, живеещи в района или работещите на обекта.

10. Въздействие от генериране на отпадъци

10.1. по време на строителството на обекта се очаква да се генерират следните отпадъци:

- строителни отпадъци – получават се в резултат от строителството на сградите и съоръженията и представляват отпадъчни материали, които не могат да бъдат използвани по-нататък по време на строителството. Същите ще се събират на определено място в границите на имота и ще се третираат съгласно изискванията на ЗУТ. Такива отпадъци са варови смеси, керамични изделия и

др.;

- земни маси – образуват се в резултат от земните работи при направа на основите на обекта и при вертикалната планировка на обекта (с код 17 05 06, различни от упоменатите в код 17 05 05);
- метални и дървени отпадъци – остатъци от армировка, изрезки от тръби и ламарина, от кофража (това са отпадъци в много малки количества), дървесен материал (с код 17 02 01) и смеси от метали (с код 17 04 07);
- отпадъци от техническото обслужване на автомобилите и на строителната механизация – не се очаква генериране на такъв вид отпадъци, тъй като посочената техника ще се намира не на площадката на обекта, а в производствените им бази;
- смесени битови отпадъци (с код 20 03 01) – отпадъци от работещите на територията на обекта по време на строителството. Количеството на тези отпадъци ще бъде малко.

10.2. по време на експлоатацията на обекта – очаква с образуване на смесени битови отпадъци в количество около 15т/год. Смесените битови отпадъци ще се събират и съхраняват временно в съответствие с нормативните изисквания и на специално обособено за целта място. Ще се предават за оползотворяване на външни лица, притежаващи разрешение по чл. 35, ал. 1 от ЗУО.

б) кумулативните въздействия:

Не се очаква реализирането на проекта да доведе до кумулативно въздействие със значителен ефект върху видовете и местообитанията в района, включително дивата флора и фауна, които са предмет на опазване на защитената зона. Планът ще бъде приложен извън урбанизирана територия. Имотите са извън границите на защитени територии по смисъла на ЗЗТ, както и извън границите на защитени зони по смисъла на ЗБР.

в) трансграничното въздействие:

С реализацията на плана не се очаква трансгранично въздействие по отношение на опазването на човешкото здраве и околната среда.

г) рисковете за човешкото здраве или околната среда, включително вследствие на аварии, размер и пространствен обхват на последствията (географски район и брой население, които е вероятно да бъдат засегнати)

Имоти с идентификатори № 22143.11.25 и № 22143.11.26 по КККР на с. Долна Крушица, община Петрич, област Благоевград и имоти с идентификатори № 14091.2.24 и № 14091.2.61 по КККР на с. Габрене, община Петрич, област Благоевград са разположени на около 2 925м от село Габрене, община Петрич, което е и най-близо разположеното населено място до обекта на плана.

- В етапа на прилагане на плана могат да се идентифицират вредности, засягащи предимно работниците на строителната площадка спрямо живущите в близко разположените населени места, предвид обстоятелството, че имотът, обект на плана се намира извън урбанизираната територия на населено място. Не се засягат територии, зони или обекти със специфичен хигиенно-охранителен статут или подлежащи на здравна защита (например здравни заведения, учебни заведения, предприятия на хранително-вкусовата, козметичната и фармацевтичната промишленост, складове за храни и фуражи и др.). Характерните за всеки строителен процес дейности са съпроводени с отделяне на известно количество неорганизиран емисии на прах и изгорели газове от строителната техника. Тези количества са в много малки концентрации и при използване на лични предпазни средства от работниците, не биха имали отрицателно въздействие върху здравето им. Тези работи ще бъдат извършвани на открито и не се очаква да се образуват наднормени нива на прахови частици и емисии от изгорели газове, тъй като ще се разнасят в атмосферата. Строителните работи ще се извършват в светлата част на денонощието и

за ограничен период от време (около 5-6 месеца), при което може да се твърди, че няма да има значително шумово натоварване и неблагоприятен здравен ефект върху населението и обекти, подлежащи на здравна защита.

- В процеса на експлоатация на обекта не се предвижда да се образуват съществени количества вредности. Дейността не е свързана с производство и не води до поява на определени болести. При спазване на здравословни и безопасни условия на труд, хората и тяхното здраве ще бъдат защитени. Няма да бъдат използвани, съхранявани, транспортирани, произвеждани и употребявани опасни за околната среда и човешкото здраве материали.

д) очаквани неблагоприятни въздействия, произтичащи от увеличаване на опасностите и последствията от възникване на голяма авария от съществуващи или нови предприятия/съоръжения с нисък или висок рисков потенциал, съгласувани по реда на ЗООС, за случаите по чл. 104, ал. 3, т. 3 ЗООС:

Не се очакват неблагоприятни въздействия, произтичащи от увеличаване на опасностите и последствията от възникване на голяма авария. Плана не е свързан с експлоатация на съществуващи или нови предприятия/съоръжения с нисък или висок рисков потенциал, съгласувани по реда на ЗООС, за случаите по чл. 104, ал. 3, т. 3 от ЗООС.

е) величината и пространственият обхват на въздействията (географски район и брой население, които е вероятно да бъдат засегнати):

Имоти с идентификатори № 22143.11.25 и № 22143.11.26 по КККР на с. Долна Крушица, община Петрич, област Благоевград и имоти с идентификатори № 14091.2.24 и № 14091.2.61 по КККР на с. Габрене, община Петрич, област Благоевград, обект на ПУП-ПЗ, са разположени в непосредствена близост с държавната граница между Република България и Република Северна Македония. Реализацията на плана няма да доведе до промяна на санитарно-хигиенната обстановка в района. Няма да има опасност за населението в близките населени места.

ж) ценността и уязвимостта на засегнатата територия (вследствие на особени естествени характеристики или на културно-историческото наследство; превишение на стандарти за качество на околната среда или пределни стойности; интензивно земеползване):

Разглежданите имоти се намират извън границите на защитени територии по смисъла на ЗЗТ, както и извън границите на защитени зони (Натура 2000), по смисъла на ЗБР. Планът не предвижда да засегне територии на културно-историческото наследство.

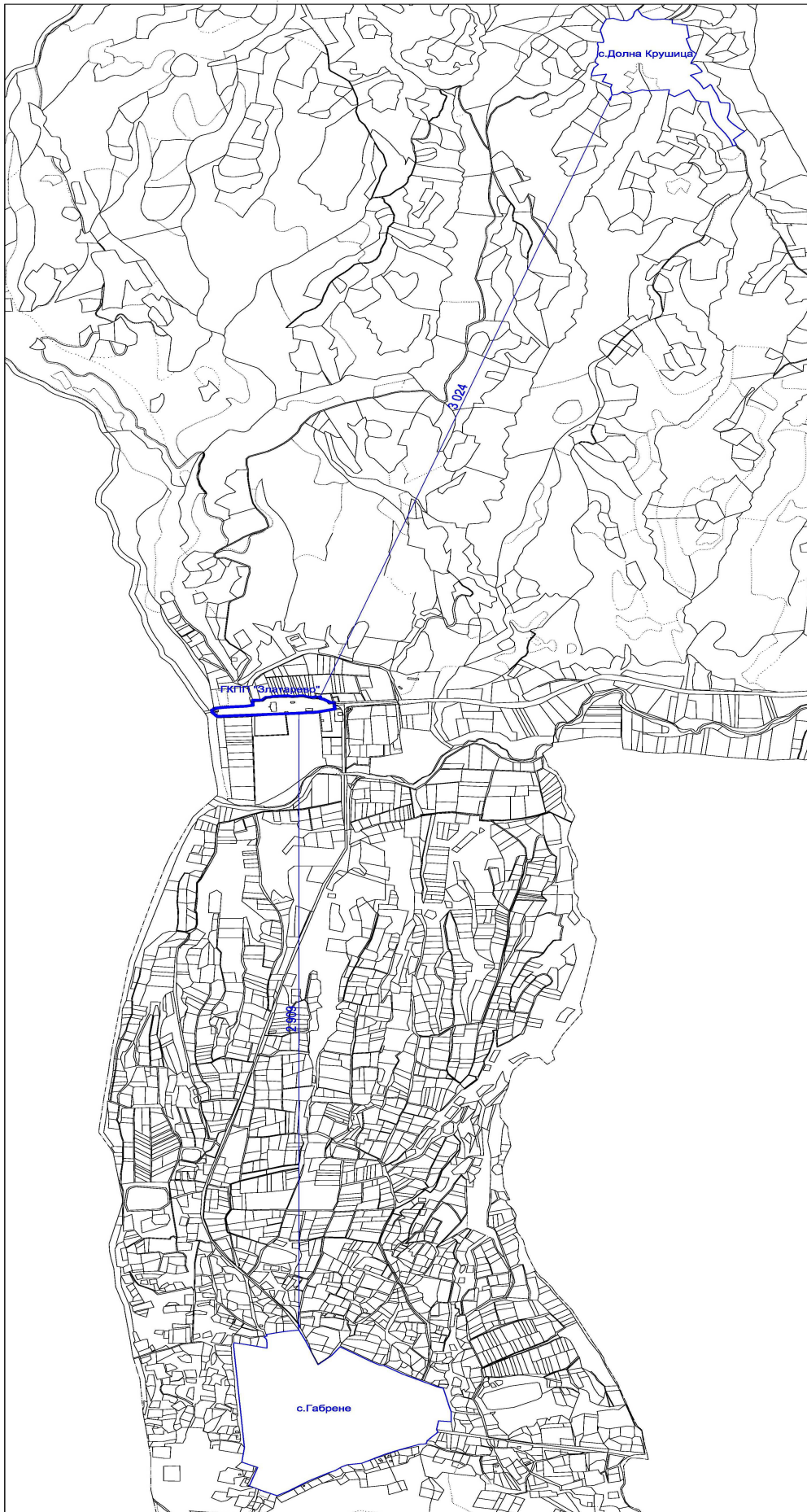
Територията, обект на плана не представлява уязвима територия в следствие реализирането на плана. Вследствие на реализирането на плана не се предполага превишение на стандарти за качество на околната среда или пределни стойности. Не се предвижда интензивно земеползване.

з) въздействието върху райони или ландшафти, които имат признат национален, общностен или международен статут на защита:

Не се очаква въздействие върху райони или ландшафти, които имат признат национален, общностен или международен статут на защита. В близост до имота, за който се отнася плана за ПУП-ПЗ няма райони или ландшафти, които имат признат национален, общностен или международен статут на защита.

5. Карта или друг актуален графичен материал на засегнатата територия и на съседните ѝ територии, таблици, схеми, снимки и други - по преценка на възложителя, приложения:

Приложение №5: Разположение на имота спрямо най-близко разположените населени места



Приложение №6: Снимки на обекта към момента на изработване на плана







6. Нормативни изисквания за провеждане на наблюдение и контрол по време на прилагане на плана или програмата, в т.ч. предложение на мерки за наблюдение и контрол по отношение на околната среда и човешкото здраве:

Нормативните изисквания за провеждане на наблюдение и контрол по време на прилагане на плана са посочени в Глава шеста на Наредбата за условията и реда за извършване на екологична оценка на планове и програми. Контрол по прилагане на плана и спазване на заложените мерки и условия във връзка с опазване на компонентите на околната среда се извършва от МОСВ.

Отговорен за изпълнение на плана е Възложителя.

ПУП – ПЗ ще се разреши и одобри от министъра на регионалното развитие и благоустройството.

Описание на мерките, предвидени да предотвратят, намалят или където е възможно да прекратят значителните вредни въздействия върху околната среда и човешкото здраве, както и план за

изпълнението на тези мерки са представени в следващата таблица.

Таблица №1: Мерки за намаляване на отрицателното въздействие върху околната среда

№	Мерки	Период/фаза	Резултат от изпълнението
1	Наблюдение на строителните дейности и извършване на непрекъснат контрол при изпълнението им.	Проектиране	Опазване чистотата на въздуха
2	Работа с изправна строителна техника и инструменти с цел да не се допуска замърсяване на почвите. Имотът е разположен така, че няма възможност от утълкване на съседни имоти.	Строителство	Опазване на земите и почвите, превенция на шумови емисии
3	Прилагане на техники за редуциране на разпрашаване – оросяване на повърхности и използване на готови строителни смеси	Строителство	Редуциране на неорганизираните емисии
4	Стриктно изпълнение на плана за организация на строителството. Недопускане на унищожаване на дървесна растителност. Реализиране на предвиденото в имота озеленяване – min40%	Строителство	Опазване на растителност и животински свят
5	Извършване на контрол на граничните стойности на шума в околната среда	Строителство	Намаляване на шумовото натоварване на околната среда
6	За целите на третирането на строителните отпадъци ще се изготви План за управление на строителните отпадъци, съгласно изискванията на действащата нормативна уредба – Закон за управление на отпадъците и за възлагане на рециклирани строителни материали	Проектиране	Екологосъобразно управление на отпадъците, опазване чистотата на почвите и подземните води
7	Образуваните отпадъци по време на строителството да се събират разделно и съхраняват на временни площадки до: - транспортиране на строителните отпадъци на депо, определено от общинската администрация; - събиране на твърдите битови отпадъци в метални контейнери и извозването им на организирано депо за ТБО или последващото им третиране.	Строителство	Екологосъобразно управление на отпадъците
8	Преди започване на строителните работи да се разработи План за безопасност и здраве, уточняващ общите и специфичните условия на строителната площадка и мероприятия за осигуряване на безопасни условия на труд при различните строителни дейности	Проектиране	Осигуряване на здравословни и безопасни условия на труд при различните строителни дейности
9	Строителните работи да се ограничат само в имота, предмет на инвестиционното предложение	Строителство	Опазване на съседните терени от замърсяване
10	Използване на строителна техника, водеща до еквивалентни нива на шум на площадката над 85dB да се ограничават само по време на	Строителство	Опазване здравето на населението

	работния дневен период		
11	Строителните и монтажните дейности да се извършват само през дневния период	Строителство	Опазване здравето на населението
12	Да се определят трасета за преминаване на обслужващия товарен транспорт с цел ограничаване преминаването им през жилищни зони	Строителство и експлоатация	Опазване здравето на населението
13	Създаване на оптимална схема на вътрешния транспорт	Строителство и експлоатация	Минимизиране на неорганизираните емисии в атмосферата
14	Събирането на отпадъците да се осъществява по схема, съобразено с изискванията на нормативната уредба по околна среда и в частност частта ѝ, свързана с управлението на отпадъците. Сключване на договори с лица, притежаващи разрешителни за дейности с отпадъци, за предаване на генерираните отпадъци до последващо оползотворяване и разграждане.	Експлоатация	Екологосъобразно управление на отпадъците

7. Информация за платена такса и дата на заплащане.

Б. Електронен носител - 1 бр.

" Желая решението да бъде издадено в електронна форма и изпратено на посочения адрес на електронна поща.

" Желая да получавам електронна кореспонденция във връзка с предоставяната услуга на посочения от мен адрес на електронна поща.

" Желая решението да бъде получено чрез лицензиран пощенски оператор.

Дата:

Възложител:

(подпис)