

Информация по Приложение №2 към чл.6 от Наредбата за ОВОС за ИП „Изграждане на отклонение от Първа метролиния - МС „Люлин“ в западна посока до „Околовръстен път“, подземно трасе с дължина 1.61 km с 2МС

П Р И Л О Ж Е Н И Я

КЪМ

ИНФОРМАЦИЯ

ОТНОСНО

**преценяване необходимостта от оценка на въздействието
върху околната среда /ОВОС/ за инвестиционно предложение:
„Изграждане на отклонение от Първа метролиния - МС
„Люлин“ в западна посока до „Околовръстен път“, подземно
трасе с дължина 1.61 km с 2МС“.**

VI. ПРИЛОЖЕНИЯ

Приложение № 1

- Копие писмо (с изх.№ М-0607/12.02.2020г./ от „Метрополитен“ ЕАД и вх.№ ОВОС-12 МОСВ/12.02.2020г. до Министър на околната среда и водите.
- Копие писмо изх.№ ОВОС-12 от 05.03.2020 г.от МОСВ до „Метрополитен“ ЕАД
- Копие писмо изх. №ПУ -01-90- (1) 24.02.2020 г. –Становище на Басейнова дирекция Дунавски район.
- Копие Разрешение за ползване № 196 /22.12.1997 г. на Държавна инспекция за териториално устройствен и строителен контрол.
- Копие Съгласувателно писмо изх.№ 53-00 6732/4.07.2019 г. на МРРБ –Агенция „Пътна инфраструктура“ до „ИНЖПРОЕКТ“ ООД.

Приложение № 2

- Снимка от Gogle Eart с местоположение –общ изглед на терена сегашно състояние на площадката.
- Копия чертежи - Идеиния проект Трасе и профил -десен коловоз - лист 1/2.
- Копия чертежи - Идеиния проект Трасе и профил -ляв коловоз-лист 2/2.
- Таблица –заети площи.
- Карта на района на петролната база и решение №СО-125-ПР/2018 г. на РИОСВ-София.

Приложение № 3

- Копие Протокол от изпитване № 485-4-20/08 -07 2013 г. Ниво на шум ДБА от Изпитвателен център при строителство при „НИСИ“ ЕООД дата на измерване 03.05.07.2023 г. Място на измерване –измер. точки са посочени на картния материал.

Приложение № 4

- Таблица - Дендрологична ведомост на същ. дървесна растителност по част Паркоустройство за обект „ ИП за отклонение на Първа МЛ от МС“Люлин „до околоръстен път с две МС.

Приложение № 5

- Таблица №28 –Мерки.

Приложение № 1



СТОЛИЧНА ОБЩИНА
„МЕТРОПОЛИТЕН“ ЕАД

Изпълнителен директор - тел. +359 2 988-02-82.

Специалист (координация офис) - тел. +359 2 987-63-94, тел./факс +359 2 987-22-44, e-mail: metro@metropolitan.bg

София 1000, ул. „Княз Борис I“ № 121

Изх. № M-0007
София, 12.02. 2020 г.

ДО

МИНИСТЪРА НА ОКОЛНАТА

СРЕДА И ВОДИТЕ

Министерство на околната среда и водите

Вх. № 0308-12
София, 12.02. 2020 г.

УВЕДОМЛЕНИЕ

за инвестиционно предложение

от „МЕТРОПОЛИТЕН“ ЕАД Столична община

гр. София, ЕИН 000 632 256.

(седалище и единен идентификационен номер на юридическото лице)

Пълен пощенски адрес: гр. София, ул. „Княз Борис I“ № 121

Телефон: 02/921 20 01, тел./факс: 02/987 22 44, e-mail: metro@metropolitan.bg

Изпълнителен директор на „Метрополитен“ ЕАД - възложител:

проф. д-р инж. Стоян Братоев Иванов

Лице за контакти: инж. Стефан Дерменджиев - началник управление „Инвестиционна дейност“, телефон: 02/921 20 21;

УВАЖАЕМИ ГОСПОДИН МИНИСТЪР,

Уведомяваме Ви, че „Метрополитен“ ЕАД има следното инвестиционно предложение:

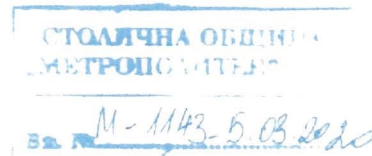
Изграждане на отклонение от Първа метролиния - МС „Люлин“ в западна посока до „Околовръстен път“, подземно трасе с дължина около 1.6 km с две МС.

Характеристика на инвестиционното предложение:

1. Резюме на предложението

(Посочва се характерът на инвестиционното предложение /ИП/ в т.ч. дали е за ново ИП и/или за разширение или изменение на производствената дейност съгласно Приложение № 1 или № 2 към Закона за опазване на околната среда (ЗООС))

Отнася се за **НОВО** инвестиционно предложение – **Изграждане на отклонение от Първа метролиния, МС „Люлин“ до Околовръстен път, подземно трасе с дължина 1.6 km. с 2 метростанции.** Разклонението е изцяло в кв. „Люлин“, район Люлин – Столична община.



РЕПУБЛИКА БЪЛГАРИЯ

МИНИСТЕРСТВО НА ОКОЛНАТА СРЕДА И ВОДИТЕ

Изх. № ОВОС-12/.....05.03.2020 г.

ДО
ПРОФ. Д-Р СТОЯН БРАТОВЕВ
ИЗПЪЛНИТЕЛЕН ДИРЕКТОР
НА „МЕТРОПОЛИТЕН“ ЕАД
ул. „Княз Борис I“ № 121
1000, гр. София

КОПИЕ:
Г-ЖА ИРЕНА ПЕТКОВА
ДИРЕКТОР НА РИОСВ-СОФИЯ

Г-Н ПЕТЪР ДИМИТРОВ
ДИРЕКТОР НА БАСЕЙНОВА ДИРЕКЦИЯ
„ДУНАВСКИ РАЙОН“

Г-ЖА ЙОРДАНКА ФАНДЪКОВА
КМЕТ НА СТОЛИЧНА ОБЩИНА

Г-Н МИЛКО МЛАДЕНОВ
КМЕТ НА СТОЛИЧНА ОБЩИНА-
РАЙОН „ЛЮЛИН“

На Ваш изх. № М-0607/12.02.2020 г.

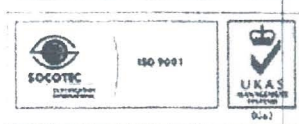
Относно: *Инвестиционно предложение (ИП) „Изграждане на отклонение от Първа метролиния – МС „Люлин“ в западна посока до „Околовръстен път“, подземно трасе с дължина около 1.6 km с две МС“*

УВАЖАЕМИ ГОСПОДИН ПРОФ. Д-Р БРАТОВЕВ,

Във връзка с постъпило в Министерство на околната среда и водите (МОСВ) уведомление за горепосоченото ИП, на основание чл. 5, ал. 1 от *Наредбата за условията и реда за извършване на оценка на въздействието върху околната среда* (Наредбата за ОВОС), Ви информираме за следното:

I. По отношение на изискванията на Глава шеста на Закона за опазване на околната среда (ЗООС):

Съгласно представената информация в уведомлението, настоящото ИП представлява част от проект за разширение на метрото в гр. София, Първа метролиния от



София, 1000, бул. „Ки. Мария Луиза“ 22

Тел: +359(2) 940 6194, Факс: +359(2) 986 25 33



МС „Люлин“ до Околовръстен път с две МС. ИП попада в Югозападен регион, област София (столица), Столична община (СО), район „Люлин“. Целта на предложението е подобряване обслужването на живущите в ж.к. „Люлин“ северно и южно от бул. „Царица Йоанна“ от Първа метролиния с изграждане на отклонение от метростанция (МС) „Люлин“ до Околовръстен път, с подземно трасе с дължина 1.6 км и 2 метростанции, разположено в югозападната част на СО – кв. „Люлин“, район „Люлин“.

МС 1 ще бъде разположена под бул. „Царица Йоанна“, гр. София. Начало на МС 1 е км 0+198.05 по трасето, а крайт на станцията е км 0+356.80 по трасето. Дължина на станцията – 158,75 м. Подходите към МС1, са както следва:

- два входа от западната страна на Околовръстния път при продължението на направлението на бул. „Царица Йоанна“, от двете страни на улицата;
- два входа от двете страни на бул. „Царица Йоанна“ преди кръговото кръстовище при Околовръстния път;
- три входа при кръстовището на бул. „Царица Йоанна“ и бул. „Добринова скала“.

В началото на МС1 е предвидено и основното въздуховземане и изхвърляне на отработен въздух за/от станцията посредством самостоятелна шахта към вентилационната уредба на станцията. Във височина, МС1 е решена на три нива – подперон, перон и вестибюл. Пътническият поток за обслужване от тази метростанция се формира от живущите в кв. „Люлин“, кв. „Филиповци“, гр. „Божурище“ и от пристигащите в гр. София хора от Западна и Югозападна България.

Планирани за изграждане са 4 входа/изхода, чрез които да се осъществява връзката между вестибюла на станцията и прилежащите улици. За всеки от тях са предвидени по 2 ескалатора и стълбище, тъй като денivelацията на входовете е 5-6 м от kota терен. Предвидени са и два асансьора, като всеки от тях излиза на прилежащия тротоар от двете страни на булеварда.

Между МС1 и МС2 е предвидена вентилация за съответния тунелен участък при км 0+673.

МС 2 ще бъде разположена под продължението на бул. „Царица Йоанна“, гр. София. Началото на МС 2 е км 0+887.78 по трасето, а крайт на станцията – км 1+051.78 по трасето. Проектната дължина на станцията е 164 м.

В зоната след края на МС2 е предвидено и основното въздуховземане и изхвърляне на отработен въздух за/от станцията посредством самостоятелна шахта към вентилационната уредба на станцията. След МС2 е предвидена вентилация за тунелния участък между станцията и МС „Люлин“ при км 1+114. Метростанциите са с по два странични перона. Дължината на пероните е 105/107 м. Разстоянието от ос коловоз до ръба на перона е 1450 мм по цялата им дължина. На всеки един от пероните са разположени по една двураменна права стълба и по един асансьор, за всеки вестибюл, които свързват пероните с вестибюла. На ниво перон са разположени съответните служебни помещения.

Така заявено ИП попада в обхвата на т. 10, буква „и“ на Приложение № 2 от ЗООС, и на основание чл. 93, ал. 1, т. 1 от ЗООС подлежи на процедура за преценяване на необходимостта от извършване на оценка на въздействието върху околната среда (ОВОС). Съгласно чл. 93, ал. 2, т. 4 от ЗООС, компетентен орган за произнасяне с решение е министърът на околната среда и водите.

Предвид изискванията на чл. 4а от Наредбата за ОВОС е извършена проверка относно допустимостта на ИП спрямо режимите, определени в действащите *Планове за управление на речните басейни* (ПУРБ) и *Планове за управление на риска от наводнения среда* (ПУРН) на територията на Басейнова дирекция „Дунавски район“ (БДДР). БДДР мотивирано е изразила становище с изх. № ПУ-01-90(1)/24.02.2020 г. (копие от което предоставяме за съобразяване), че ИП е допустимо спрямо целите за опазване на околната среда заложиени в ПУРБ 2016 – 2021 г., при спазване на мерките посочени в т. 1.1.2. от становището. Реализирането на ИП „Изграждане на отклонение от Първа метролиния – МС „Люлин“ в западна посока до „Околовръстен път“, подземно трасе с дължина около 1.6 км с две МС“ е допустимо спрямо ПУРН 2016 – 2021 г., като предвидените дейности

не са в противоречие с мерките в Програмата от мерки за намаляване на риска от наводнения. Предвид характера на предвидените дейности и посоченото в т. 4 на становището, БДДР счита, че чл. 93, ал. 9 т. 3 от ЗООС е неприложим за настоящето ИП.

Обръщаме внимание, че при планирането на нови строежи в близост до съществуващи предприятия и/или съоръжения с нисък или висок рисков потенциал, се отчита обстоятелството, че новите строежи могат да бъдат източник или да повишат опасностите, или последствията от възникване на голяма авария в тези предприятия/съоръжения. В тази връзка и за целите на изпълнение на изискванията на чл. 104 от ЗООС, в близост до трасето за МС1 и МС2 към настоящия момент има едно предприятие, попадащо в обхвата на Глава седма, Раздел I на ЗООС, класифицирано с нисък рисков потенциал по чл. 103, ал. 2 от ЗООС.

Предмет на дейност на дружеството е приемане, съхранение и експедиция на леснозапалими течности – бензин, дизелово гориво, тежко гориво и биодизел. Следва да имате предвид, че според данни на оператора, през 2020 г. предстои неговото изграждане и въвеждане в експлоатация. Към настоящия момент за предприятието няма потвърждение съгласно чл. 106, ал. 2 на ЗООС от директора на РИОСВ-София за пълнотата и съответствието на Доклада за политиката за предотвратяване на големи аварии (ДППГА). ДППГА се подава от оператора на предприятия/съоръжение, класифицирано с нисък рисков потенциал, в срок до три месеца преди въвеждане в експлоатация на предприятието.

Зоните на сериозни поражения при авария се определят от операторите на предприятията с висок рисков потенциал в докладите за безопасност (ДБ), а за предприятия с нисък рисков потенциал в ДППГА. В конкретния случай, за горепосоченото предприятие, актуална информация за тези зони е налична в одобрената оценка по чл. 99б от ЗООС от директора на РИОСВ-София. Съгласно изискваната информация по служебен път за извършената оценка по чл. 99б от ЗООС и заключенията от нея във връзка с проведена процедура в РИОСВ-София за преценяване на необходимостта от извършване на ОВОС, се установи следното:

- предприятието се намира на около километър разстояние до кръговото на „Околовръстен път“;

- зоните на сериозни поражения при евентуална голяма авария в предприятието при сценарий на авария с максималното количество на опасните вещества от Приложение № 3 на ЗООС са следните: първа аварийна зона – 40,62 м и втора аварийна зона – 81,24 м.

Следва да имате предвид вероятността, при строителството на трасето, че същото може да бъде източник или да повиши опасностите, респективно последствията от възникването на голяма авария в горепосоченото предприятие. В тази връзка, трябва да бъдат предвидени технически и организационни мерки за ограничаване при необходимост на рисковете от голяма авария в предприятието, и ограничаване на последствията от нея за живота и здравето на хората и за околната среда.

II. По отношение на изискванията на чл. 31 от Закона за биологичното разнообразие (ЗБР):

ИП подлежи на процедура за преценяване на необходимостта от извършване на ОВОС. В тази връзка ИП попада в обхвата на чл. 2, ал. 1, т. 1 от Наредба за условията и реда за извършване на оценка за съвместимостта на планове, програми, проекти и инвестиционни предложения с предмета и целите на опазване на защитените зони (Наредбата за ОС) и подлежи на процедура по оценка за съвместимостта му с предмета и целите на опазване на горепосочените защитени зони по реда на чл. 31, ал. 4 във връзка с ал. 1 от ЗБР. Процедурата по оценка за съвместимостта се извършва чрез изискващата се процедура по реда на Глава шеста от ЗООС, в конкретния случай – чрез процедурата за преценяване на необходимостта от извършване на ОВОС.

Съгласно представената документация и след направена справка се установи, че ИП не засяга защитени територии по смисъла на Закона за защитените територии и не попада в границата на защитени зони по смисъла на ЗБР.

III. Следващите действия, които трябва да предприемете за провеждане на процедурата по преценяване на необходимостта от извършване на ОВОС, са:

1. Необходимо е да изпълните изцяло задълженията на възложителя, съобразявайки разпоредбата на чл. 95, ал. 1 от ЗООС, респективно чл. 4, ал. 1 от Наредбата за ОВОС.

2. На основание чл. 6, ал. 1 от Наредбата за ОВОС е необходимо да внесете в МОСВ писмено искане по образец съгласно Приложение № 6 към чл. 6, ал. 1 на Наредбата за ОВОС, с приложена подробно разработена информация по Приложение № 2 към чл. 6 от Наредба за ОВОС.

2.1. Информацията трябва да бъде представена в един екземпляр на хартиен и един екземпляр на електронен носител, като същата следва да бъде напълно идентична, съгласно чл. 6, ал. 6 от Наредбата за ОВОС.

3. За преценяване на необходимостта от извършване на ОВОС възложителят заплаща такса в размер на 500 лв. (чл. 1, ал. 5, т. 1) определена с *Тарифата за таксите*, които се събират в системата на МОСВ, като прилага информация за датата и начина на заплащане на дължимата сума към искането по т. 1.

Заплащането на таксата следва да извършите по банков път по сметка:

IBAN: **BG35 BNBG 9661 3000 1387 01**

BIC: **BNBGBGSD**

Информираме, че на основание чл. 2а, ал. 5, т. 1 от Наредбата за ОВОС процедурата по ОВОС за горепосоченото ИП се прекратява когато повече от 12 месеца не са изпълнени от възложителя дадените му указания по чл. 5, ал. 1 от Наредба за ОВОС.

Приложение:

1. Копие на становище изх. № ПУ-01-90-(1)/24.02.2020 г. на БДДР;

ЕМИЛ ДИМИТРОВ

Министър на околната среда





РЕПУБЛИКА БЪЛГАРИЯ

Министерство на околната среда и водите

Басейнова дирекция „Дунавски район“

Изм. № ПУ-01-90 - (1)
Гр. Плевен 18.02.2020 г.

ДО
СИЛВИЯ ДИМИТРОВА
ДИРЕКТОР НА ДИРЕКЦИЯ ЕО, ОВОС И ПЗ
МОСВ – ГР. СОФИЯ
БУЛ. „КНЯГИНЯ МАРИЯ ЛУИЗА“ № 22
ГР. СОФИЯ, 1000

На Ваше писмо с изх. № ОВОС-12/18.02.2020 г.

Относно: Инвестиционно предложение (ИП) за „Изграждане на отклонение от Първа метростия – МС „Люлин“ в западна посока до „Околовръстен път“, подземно трасе с дължина около 1,6 км с две МС

УВАЖАЕМА ГОСПОЖО ДИМИТРОВА,

В Басейнова дирекция „Дунавски район“ (БДДР) е постъпило писмо с наш Вх. № ПУ-01-90/18.02.2020 г. с искане за изготвяне на становище на основание чл. 4а от Наредбата за условията и реда за извършване на оценка на въздействие върху околната среда (ОВОС), за горепосоченото ИП. На основание чл. 155, ал. 1, т. 23 от Закона за водите (ЗВ), изразявам следното становище:

1. **Заключение за допустимостта на инвестиционното предложение спрямо мерките за постигане добро състояние на водите, определени в плановете за управление на речните басейни**

Съгласно представената информация:

МС 1 и 2 ще се изградят по „Милански“ метод. Тунелът на десния коловоз ще бъде изграден по „подземен способ“ до МС 2. След МС 2 се предвижда двутътен тунел, изграден по „открит способ“

При реализирането на ИП не се засягат повърхностни и подземни води. Изследвана е част от геоложки разрез при което не се установява наличието на подземни води. Такова може да се очаква на дълбочина над 15 м от теренната повърхност.



5800 гр. Плевен, ул. „Чаталджа“ №60
тел.: +359 64 88 51 00, факс: +359 64 80 33 42
e-mail: dunaybd@bddr.org, web: www.bd-dunav.org



Засегнатите от строителството на метростанциите водопроводни клонове канализационни колектори, ще се реконструират с нови, при спазване на всички действащи Нормативни документи.

За нуждите на обекта по време на строителство и експлоатация няма да се използват повърхностни и /или подземни води.

Водовземане за питейни, битови и ПП нужди - ще се ползва чрез обществено водоснабдяване - В и К мрежа.

По време на строителството се предвижда площадка за почистване и измиване гумите на транспортните средства с оборотна промишлена вода. Площадката ще бъде снабдена с каломаслоуловител и пречистените води ще се заустват в съществуващата канализационна инфраструктура.

Не се предвижда зареждане на техниката на строителния обект с горивно-смазочни материали. Поддръжката и зареждането на техниката ще се извършва извън строителните обекти, на отредени за това площадки. Рискът от смесване на нефтопродукти с води е минимален.

По време на експлоатацията не се очаква формиране на производствени отпадъчни води. Незначителния отток условно чисти отпадъчни води, формиращ се от миенето на метростанциите и метростанциите, за които е предвидена система за събиране, ще се отвеждат до канализационна мрежа от помпени станции в подперонното пространство.

Отпадъчните води ще се оттичат гравитачно до черпателните резервоари на помпените станции по открити бетонни канали в тунелите и метростанциите. Битово-фекалните ще се подават в селищна канализационна система.

1.1. По отношение на План за управление на речните басейни (ПУРБ) 2016 – 2021 г. в Дунавски район

1.1.1. ИП попада в следните повърхностни и подземни водни тела, както и зони за тяхната защита:

1.1.1.1. Повърхностни водни тела

Воден обект	Код на ВТ	Географски обхват	Естествено /СМВТ /ИВТ	Екологично състояние/ потенциал	Химично състояние
Искър	BG11S500R011	р. Банкелска от извор до вливане в р. Искър при Нови Искър	СМВТ	мн. лошо (БПК5, N-съединения, P-съединения, N-total, P-total, МЗБ, МФ, ФБ, Риби)	добро

Поставените цели и за водното тяло за 2021 г. са: Постигане на СКОС за БПК5, N-съединения, P-съединения, N-total, P-total, МЗБ, МФ, ФБ, Риби за умерена екологично състояние до 2021г. Предотвратяване влошаване на екологичното състояние по



останалите елементи за качество. Предотвратяване на замърсяването и запазване на добро химично състояние.

Не се очаква реализирането на ИП да доведе до влошаване на екологичното или химично състояние на повърхностното водно тяло и непостигане на поставената екологична цел.

1.1.1.2. Подземни водни тела

Код на ВТ	Име на ВТ	Химично състояние	Количествено състояние
BG1G000000NQ030	Порови води в Неоген-Кватернера – Софийска долина	лошо (поради отклонение от СКОО по показатели: Fe, Mn)	добро
BG1G000000N033	Порови води в Неогена – Софийска котловина	лошо (поради отклонение от СКОО по показатели: Fe, Mn)	добро

Поставените цели и за двете водни тела за 2021 г. са „1. Запазване на добро количествено състояние; 2. Предотвратяване на влошаването на химичното състояние“.

Не се очаква реализирането на предвидените в ИП дейности да оказват пряко въздействие върху химичното и количественото състояние на подземните ВТ.

За предотвратяване и смекчаване на потенциални неблагоприятни въздействия от реализирането на ИП се предвиждат описаните по-долу мерки и законови изисквания.

1.1.1.3. Зони за защита на водите, съгласно чл. 119а, ал. 1 от ЗВ

Зони за защита на водите	Вид на зоната	ИП не попада/попада (име, код) в зона за защита
чл. 119а, ал. 1, т. 1 от ЗВ	Зона за защита на питейните води от повърхностни водни тела	Не попада
	Зона за защита на питейните води от подземни водни тела	Попада (всички подземни водни тела)
чл. 119а, ал. 1, т. 2 от ЗВ	Зона за отдих и водни спортове	Не попада
чл. 119а, ал. 1, т. 3 от ЗВ	Чувствителна зона	Попада - BGCSARI04
	Уязвима зона	Не попада
чл. 119а, ал. 1, т. 4 от ЗВ	Зона за стопански ценни видове риби	Не попада
чл. 119а, ал. 1, т. 5 от ЗВ	Защитени територии	Не попада
	Зона за местообитания	Не попада
	Зона за птици	Не попада

1.1.1.4. Санитарно-охранителни зони (СОЗ), съгласно чл. 119, ал. 4, т. 2 от ЗВ

Към настоящият момент, теренът предвиден за реализиране на ИП не попада в СОЗ, определени по реда на Наредба №3/16.10.2000 г. за условията и реда за проучване, проектиране, утвърждаване и експлоатация на санитарно-охранителните зони около водоизточниците и съоръженията за питейно-битово водоснабдяване и около водоизточниците на минерални води, използвани за лечебни, профилактични, питейни и



хигиенни нужди (Наредба № 3 от 16 октомври 2000 г.). Няма надични съоръжения за питейно водоснабдяване без определени СОЗ, за които е необходимо спазване на ограничения в буферни зони съгласно Приложение 1 към Национален каталог от мерки към ПУРБ. (http://www5.moev.government.bg/wpfb_dl=17375)

✓ 1.1.2. Мерки, заложи в ПУРБ 2016 – 2021 г., които трябва да се вземат предвид при реализиране на ИП

А. Забрани и ограничения, свързани с предвидените дейности

Код на мярката	Наименование на мярката	Действия за изпълнение на мярката	Код на действие
DP_11	Прилагане на екологични практики или най-добрите налични техники за ограничаване на отвеждането в подземните води на замърсяващи вещества	1. Прилагане на екологични практики или най-добрите налични техники за ограничаване на отвеждането в подземните води на замърсяващи вещества	DP_11_1
PM_2	Опазване на химичното състояние на подземните води от замърсяване и влошаване	2. Забрана за извършването на дейности водещи до отвеждането в подземните води на опасни вещества	PM_2_2
GD_1	Опазване на химичното състояние на подземните води от замърсяване и влошаване	2. Забрана или ограничаване на дейности, които увеличават риска за пряко или непряко отвеждане на приоритетни и опасни вещества или други замърсители в подземните води, включително разкриването на подземните води на повърхността, чрез изземване на отложенията и почвите, покриващи водното тяло.	GD_1_2

Съгласно представената информация, предвидени дейностите не са в нарушение на горепосочените забрани и ограничения.

Б. Други мерки, които следва да се имат предвид при реализация на предвидените дейности

Код на мярката	Наименование на мярката	Действия за изпълнение на мярката	Код на действие
PM_9	Предотвратяване на влошаването на състоянието на водите от проекти и дейности на етап инвестиционните предложения	Недопускане реализацията на инвестиционни предложения, водещи до негативна промяна на състоянието на водните тела;	PM_9_2
PM_9	Предотвратяване на влошаването на състоянието на водите от проекти и дейности на	5. При разрешаването на всички бъдещи инвестиционни дейности на територията на Дунавски район за басейново управление да се предвиди условие за прекратяване на дейността в	PM_9_5



5800 гр. Плевен, ул. „Чаталджа“ №60
 тел.: +359 64 88 51 00, факс: +359 64 80 33 42
 e-mail: dunavbdf@bddf.org, web: www.bdf-dunav.org



Код на мярката	Наименование на мярката	Действия за изпълнение на мярката	Код на действие
	етап инвестиционните предложения	случай/случаи на констатирано влошаване на качествените и количествените показатели на повърхностните и подземните води, причинено в резултат от дейността, доказано с данни от мониторинга, освен в случаите, когато са налице условия за обосноваване на изключения по реда на чл. 156в – чл. 156е от ЗВ	

При реализирането на ИП следва да се имат предвид и приложимите мерки съгласно Становище по Екологична оценка № 7-3/2016 г. на проекта на ПУРБ към ПУРБ 2016 – 2021 г. в ДРБУ.

Заключение: Предвид горензложеното, реализирането на ИП за за „Изграждане на отклонение от Първа метролиния – МС „Люлин“ в западна посока до „Околовръстен път“, подземно трасе с дължина около 1,6 км с две МС, е допустимо спрямо целите за опазване на околната среда, заложи в ПУРБ 2016 – 2021 г., при спазване на мерките посочени в т. 1.1.2. от настоящото становище.

1.2 По отношение на План за управление на риска от наводнения (ПУРН) 2016 – 2021 г. в Дунавски район

ПУРН е приет с Решение № 1104/29.12.2016 г. на Министерски съвет. За утвърдените райони със значителен потенциален риск от наводнения (РЗПРН) са изготвени карти на заплахата и риска от наводнения при вероятен период за повторно настъпване 20 г., 100 г. и 1000 г.. ПУРН включва мерки за намаляване на риска от наводнения, една част от които са предвидени за конкретни РЗПРН, а други са общи за РБУ.

ПУРН и картите на заплахата и риска от наводнения са публикувани на интернет страницата на БДДР – www.bd-dunav.org, секция „Управление на водите“, подсекция „Управление на риска от наводнения“, в част „План за управление на риска от наводнения“ и част „Карты на заплахата и риска от наводнения“.

1.2.1. Съгласно предоставената информация, ИП не попада в РЗПРН.

1.2.2. Мерки, заложи в ПУРН 2016 – 2021 г., които трябва да се вземат предвид при реализиране на предвидените дейности – няма заложи конкретни мерки, касаещи настоящото ИП.

В ПУРН 2016 – 2021 г. няма предвидени забрани и ограничения, касаещи реализирането на предвидените дейности.

С цел недопускане на повишаване на риска от наводнения при проектиране параметрите на новата подземна корекция на р. Слатинска, следва да се оцени влиянието и върху риска от наводнения на етап проект на изграждане на съоръжението (мярка с код PRE83-PRO69 от ПУРН 2016-2021 г на ДРБУ).

Заключение: Реализирането на ИП за за „Изграждане на отклонение от Първа метролиния – МС „Люлин“ в западна посока до „Околовръстен път“, подземно трасе с



5800 гр. Плевен, ул. „Чаталджа“ №60
тел.: +359 64 88 51 00, факс: +359 64 80 33 42
e-mail: dunavbd@bddr.org, web: www.bd-dunav.org



дължина около 1,6 км с две МС", е допустимо спрямо ПУРН 2016 – 2021 г. Предвидените дейности не са в противоречие с предвидените мерки в Програмата от мерки за намаляване на риска от наводнения.

✓ **2. Забрани и ограничения, предвидени в Закона за водите, по отношение на този вид инвестиционни предложения и/или въздействия в резултат от реализирането им.**

Използването на водите и водните обекти се осъществява при условията и по реда на Глава трета от Закона за водите (ЗВ). С цел опазване на водите и водните обекти е необходимо да се спазват изискванията на Глава осма от ЗВ, в т. ч. забраните на чл. 118а от същият Закон.

В случай, че се налага отводняване по време на строителство и експлоатация, дейностите по дрениране, инфилтриране и отнемане на естествени ресурси, касаещи подземните води, дейността подлежи на разрешителен режим, съгласно чл. 44 и чл. 46 от ЗВ, освен в случаите по чл. 58, ал. 1, т. 6 от ЗВ.

Изграждането на конструкции, инженерно-строителни съоръжения, постройки и други, при които се осъществява или е възможен контакт с подземните води, се извършва при условията и по реда на ЗУТ, при спазване на изискванията за опазване на подземните води съгласно Глава осма от ЗВ (чл. 46, ал. 2 от ЗВ).

3. Информация за съществуващи или разрешени въздействия върху водното тяло в района, които трябва да бъдат взети предвид при последваща процедура по глава шест от ЗООС.

Съгласно Регистъра на издадените разрешителни от БДДР, в района на ИП има 11 бр. разрешителни за водовземане от подземни водни тела.

Актуална информация за съществуващи или разрешени въздействия е налична в Регистри на издадените разрешителни, публикувани на интернет страницата на БДДР – <http://www.bd-dunav.org/content/registri/razreshitelni-i-reshenia/>.

4. Информация за свободните водни ресурси в частта от подземно водно тяло, от което се предвижда водовземане (чрез съществуващи или чрез нови съоръжения), опасността от замърсяване на подземните води в процеса на изграждане на нови тръбни (сондажни) кладенци и изисквания за предотвратяване на замърсяването.

ИП не предвижда водовземане от подземни води.

5. Мотивирана оценка за значителното въздействие върху водите и водните екосистеми.

Предвид горепозложеното, реализирането на ИП за за „Изграждане на отклонение от Първа метрoлиния – МС „Люлин“ в западна посока до „Околовръстен път“, подземно трасе с дължина около 1,6 км с две МС“, няма да окаже значително въздействие върху водите и водните екосистеми и е допустимо спрямо целите за опазване на околната среда, заложиени в ПУРБ 2016 – 2021 г. и ПУРН 2016 – 2021 г., при условие, че се спазват



10.03.2020 г.

посочените мерки в т. 1.1.2. и нормативните изисквания посочени в т. 2. от настоящото становище:

6. Изключение за неприложимостта на чл. 93, ал. 9, т. 3 ЗООС.

Предвид характера на предвидените дейности и посоченото в т. 4 на настоящото становище, считам, че чл. 93, ал. 9, т. 3 от ЗООС е неприложим за ИП за ки. *Изграждане на отклонение от Първи метростанция - МС „Любим“ в западна посока до „Ожогарьстеп път“ подземно трасе с дължина около 1,6 км с две МС“.*

С уважение,

ИНЖ. ПЕТЪР ДИМИТРОВ

Директор на Басисова дирекция „Дунавски район“



5800 гр. Плевен, ул. „Чаталдѝка“ №60
тел.: +359 64 88 51 00, факс: +359 64 80 33 42
e-mail: dunavbdk@bddr.org, web: www.bdd-dunav.org



7

**ДЪРЖАВНА ИНСПЕКЦИЯ ЗА ТЕРИТОРИАЛНО-
УСТРОЙСТВЕН И СТРОИТЕЛЕН КОНТРОЛ****РАЗРЕШЕНИЕ ЗА ПОЛЗВАНЕ**

№ *196*
София, ..*22.12.* 1997 г.

В съответствие с чл. 164., ал. 1. от Закона за териториално и селищно устройство, чл. 2. от Наредба № 6 за държавно приемане и разрешаване ползването на строежите в Република България (ДВ бр. 28/1993 г.) и Решение на Държавна приемателна комисия, назначена със заповед № 131 от 06.11.97 г. на Ръководителя на ДИТСК, отразено в Приемателен протокол образец 16 от 18.12.1997 г., се дава настоящето

РАЗРЕШЕНИЕ ЗА ПОЛЗВАНЕ

на СТРОЕЖ: **“МЕТРО” – СОФИЯ,**
Първи експлоатационен участък
от км 0 + 441 до км 6 + 709 –
като транспортно съоръжение

ПРИ СЛЕДНОТО ОГРАНИЧИТЕЛНО УСЛОВИЕ:

Първи експлоатационен участък “Метро” – София от Метро-станция 1 до Метростанция 5 – км 0 + 441 до км 6 + 709 може да бъде ползван като защитно съоръжение след изпълнението на приетите от Столична община – ОФ “Метрополитен” задължения, посочени в становището на управление “Гражданска защита” и управление “Отбранително-мобилизационна подготовка” при Столична община и след като бъде приет като защитно съоръжение от управление “Гражданска защита”.

ИНВЕСТИТОР И СОБСТВЕНИК НА СТРОЕЖА Е СТОЛИЧНА ОБЩИНА – ОФ “МЕТРОПОЛИТЕН”.

Строежът е изпълнен в съответствие с одобрените проекти, действащите нормативни разпоредби и може да се ползва по предназначението си съгласно актове за узаконяване №№ 263; 264 от 10.02.1997 г.; № 369 от 13.10.1997 г., издадени от Главния архитект на София.

**РЪКОВОДИТЕЛ ДЪРЖАВНА
ИНСПЕКЦИЯ ЗА ТСК:**

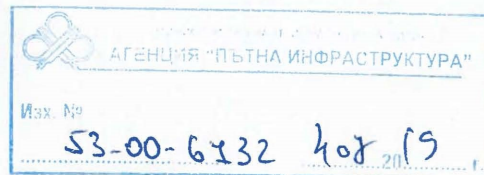
/инж. Ем. Димитров/



МИНИСТЕРСТВО НА РЕГИОНАЛНОТО РАЗВИТИЕ И БЛАГОУСТРОЙСТВОТО АГЕНЦИЯ „ПЪТНА ИНФРАСТРУКТУРА“

ДО
ИНЖ. БОРИСЛАВ ТОШКОВ
ПРЕДСТАВИТЕЛ НА
„ИНЖПРОЕКТ“ ООД
бул. „Джеймс Баучер“ № 71
1407 СОФИЯ

На наш вх. № 53-00-4098/25.04.2019 г.



КОПИЕ ДО
ОПУ СОФИЯ

Към ваш изх. № 66-Сф-838/04.06.2019 г.

Относно: Идеен проект за отклонение от първа метролиния от МС „Люлин“ до
Околовръстен път с две метростанции и буферен паркинг

УВАЖАЕМИ ГОСПОДИН ТОШКОВ,

В Агенция „Пътна инфраструктура“ /АПИ/ постъпиха два еднообразни екземпляра от проектна разработка в **идейна фаза – части „Пътна“ и „ОД“**, чийто предмет включва реконструкция на бул. „Царица Йоанна“ в участъка между бул. „Панчо Владигеров“ и бул. „Добринова скала“, както и изграждане на пътна връзка за буферен паркинг при кръговото кръстовище на бул. „Царица Йоанна“ със СОП (път II-18). Също така са разработени и приложени части „Улично осветление“, „Телекомуникации“ и „Ел. разпределителна мрежа“.

От страна на Агенцията, предвид факта, че трасето на бул. „Царица Йоанна“ не е част от републиканската пътна мрежа, представената разработка е разгледана единствено по отношение на проектните решения в обхвата на кръговото кръстовище при пресичането със СОП, както следва:

1. Изграждане на нова улица за достъп от локалното платно на СОП до нов буферен паркинг

Пътната връзка за буферния паркинг е ситуирана перпендикулярно на локалното платно на СОП, непосредствено след кръговото кръстовище по посока към гр. Перник. Ширината ѝ е 5 м, организирана с еднопосочно движение т.е. предвидено е само отливане на автомобилния поток от трасето на локалното платно, с което е предотвратено създаването на нова конфликтна точка по него.

В обяснителната записка е посочено, че отводняването на пътната връзка е осигурено посредством дъждоприемните шахти, чрез които повърхностната вода ще бъде поета от новоизградената и съществуващата дъждовна канализация. На следваща фаза от разработката е необходимо да се изготви подробен план за отводняване, съобразен със съществуващата към

момента дъждовна канализация в обхвата на кръговото кръстовище и доказващ, че същата може да поеме и новите количества повърхностни води.

2. Изграждане на велоалея по южния тротоар на бул. Царица Йоанна“

Проектната разработка предвижда продължаване на съществуващата двупосочна велоалея, която преминава по южния тротоар на бул. „Царица Йоанна“ и пресича две от локалните платна на СОП в обхвата на кръговото кръстовище. На следваща фаза от разработката е необходимо да се посочи вида на пътеката – на нивото на асфалтовата настилка или повдигната. В зависимост от решението би възникнала необходимост от понижаване нивото на съществуващите бордюри в обхвата на пресичанията на двете локални платна.

3. Изграждане на метро тунела в обхвата на кръговото кръстовище

Видно от графичните материали, трасето на метротунела преминава под естакадата и кръговото кръстовище на СОП с бул. „Царица Йоанна“. Два от входовете на метростанцията са ситуирани в обхвата на кръстовището, а в зелената площ на кръга е предвиден евакуационен изход. Изграждането на тунела ще се осъществи по „Милански метод“.

В обяснителната записка по част „Пътна“ е посочено, че проектното решение за тунела на метрото в план и профил осигурява безопасността на съществуващото съоръжение на СОП, което е изградено върху пилоти, които не са обединени с обща плоча (ростверг) и на които са стъпили стълбовете на съоръжението. Пояснено е, че трасето на тунела на метрото в план минава осово между пилотите на въпросното съоръжение и осигурява безопасността на пилотното фундиране. Изразено е заключение, че метротунелът не нарушава техническите параметри на пилотите и носимоспособността на фундирането. Освен това е подчертано, че избраният метод на изграждане гарантира липса на каквито и да било конфликти за движението по СОП, а в същото време осигурява технико - икономически издържан вариант за изграждане на метроучастъка, както и че единствено при изграждането на тунела в зоната на кръга ще бъде засегнато кръговото движение, като при всички положения ще бъде осигурена минимум една лента и половина за движение.

В следваща фаза на проектиране е необходимо да се разработи пълен конструктивен проект за изграждането на метротунела в обхвата на кръговото кръстовище, придружен със съответните изчисления и технология за изпълнение, при изричното условие за гарантиране устойчивостта на изградената естакада на СОП и пълно възстановяване на конструкцията и носимоспособността на настилка на кръговото кръстовище, както и на елементите на техническата инфраструктура, в случай на тяхното засягане.

4. Реконструкция на техническа инфраструктура в обхвата на кръговото кръстовище

4.1. Ел. разпределителна мрежа – СрН 20 kV и НН 1kV

Съгласно представените текстови и графични материали, в обхвата на кръговото кръстовище се предвижда изграждането на нова тръбна канална мрежа, която пресича пътната настилка на три места, с изпълнение на съответните шахти.

Приложени са указания за изместване на електрически съоръжения, собственост на „ЧЕЗ Разпределение България“ АД – кабелни линии средно напрежение 20 kV, кабелни линии средно напрежение 20 kV в проходим кабелен колектор и кабелни електропроводни линии ниско напрежение 1 kV, но не и окончателно съгласуване на проекта.

4.2. Телекомуникации

Съгласно представените текстови и графични материали, в обхвата на кръговото кръстовище се предвижда изграждане на нова канална мрежа с нови телекомуникационни и оптични кабели, която пресича пътната настилка на три места, с изпълнение и на съответните шахти.

Приложени са изходни данни от БТК ЕАД, но не и окончателно съгласуване на проекта.

4.3. Улично осветление

Съгласно представените текстови и графични материали, в обхвата на кръговото кръстовище се предвижда изграждането на нови стълбове за УО, кабелни трасета и шахти. Новите стълбове са два в източната част на кръга на мястото на съществуващи и изместване на един съществуващ по локалното платно на СОП в посока гр. Перник. Новите кабелни трасета преминават в тротоарите на кръга и под пътната настилка на бул. „Царица Йоанна“ от двете страни на кръговото кръстовище. Новото улично осветление ще се захрани от съществуващо Т-УО-3, изградено при реконструкцията на околновръстния път, монтирано в северната част на кръговото кръстовище.

Приложени са изходни данни/указания от експлоатационното дружество ДЗЗД „Сибيريا – Техно Лайтинг“, но не и окончателно съгласуване на проекта.

Приложени са също указания на Столична община относно технически изисквания към елементите на публичното осветление, задължителни при проектирането и изграждането му на територията на общината, но не е представено съгласувателно становище от СО, удостоверяващо спазването на посочените изисквания.

Реконструираните съществуващи инженерни мрежи, предмет на представената разработка, в обхвата на кръговото кръстовище при пресичането на СОП и бул. „Царица Йоанна“ са изградени при строителството на СОП в участъка от км 59+400 до км 61+629,18 и от км 0+000 до км 0+780. **Налични са и други елементи на техническата инфраструктура в обхвата на кръговото кръстовище, които не са проучени и разгледани в представената разработка.**

На следваща фаза е необходимо разглежданите проектни решения за реконструираните инженерни мрежи да се разработят след детайлно проучване на всички изградени елементи на техническата инфраструктура в обхвата на кръговото кръстовище, като се гарантира тяхната цялост и невъзпрепятстване на нормалното им функциониране и надеждна експлоатация.

Предвид факта, че се предвижда разполагане на елементи на инженерната инфраструктура в обхвата на кръговото кръстовище, то на следваща фаза за същите е необходимо да се проведе процедура по Наредбата за специално ползване на пътищата.

Общи коментари и забележки:

Към проектната разработка е изготвено и представено Мотивирано предложение за ИПР и специализиран план по реда на чл. 111 във връзка с чл. 189 от ЗУТ. Същото следва да бъде разгледано и прието от ОЕСУТ на СО, съобразно което да бъде изменен действащия регулационен план и което да бъде основа за разработването на техническия проект за обекта.

В обяснителната записка по част „Пътна“ е посочено, че участъкът от СОП в разглеждания участък е в гаранция и че до започване на СМР за представения идеен проект,

същата ще е изтекла. В тази връзка Ви информираме, че строителни дейности в обхвата на кръговото кръстовище с бул. „Царица Йоанна“ е възможно да се извършват след м. декември 2020 г.

Във Вашето заявление с вх. № 53-00-4098/25.04.2019 г. е отправена молба проектната разработка да бъде разгледана на Експертен съвет. Обръщаме внимание, че Експертният технико-икономически съвет е помощен орган на АПИ, който разглежда, приема и предлага на Управителния съвет за утвърждаване проектни разработки и инвестиционни проекти за основен ремонт (рехабилитация и реконструкция) и за ново строителство на пътища от републиканската пътна мрежа. Предвид факта, че идейният проект за отклонение от първа метролиния от МС „Люлин“ до Околовръстен път с две метростанции и буферен паркинг не е изработен по възлагане на АПИ, то същият няма да бъде разглеждан от ЕТИС.

В заключение, Агенция „Пътна инфраструктура“ не възразява по така представената разработка с предмет: *Идеен проект за отклонение от първа метролиния от МС „Люлин“ до Околовръстен път с две метростанции и буферен паркинг*, като на следваща фаза е необходимо да бъдат отстранени посочените по-горе забележки. Техническият проект следва да се представи за разглеждане в АПИ, окончателно съгласуван със засегнатите експлоатационни дружества.

Приложено, връщаме Ви единият екземпляр от проектната документация, като вторият се оставя за архива на АПИ.

Приложение: Съгласно текста.

С уважение,

ГЕОРГИ ТЕРЗИЙСКИ

ПРЕДСЕДАТЕЛ НА УПРАВИТЕЛНИЯ СЪВЕТ
НА АГЕНЦИЯ „ПЪТНА ИНФРАСТРУКТУРА“



Приложение № 2

Въведете описание за картата си.

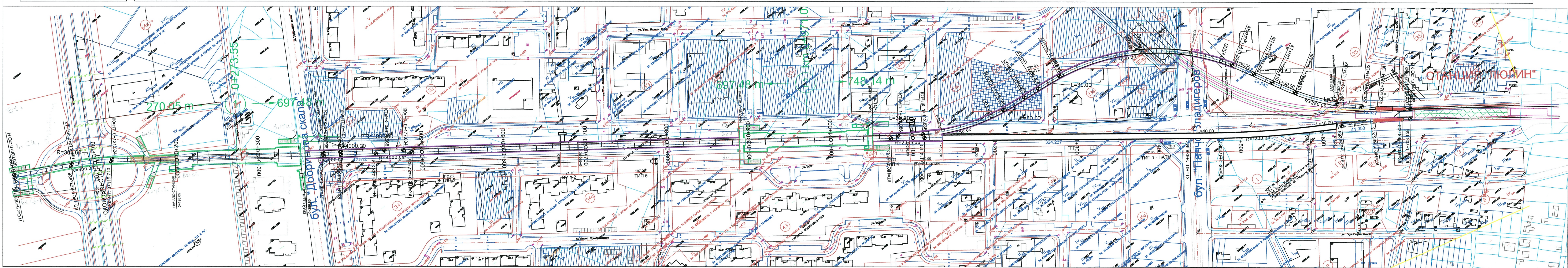
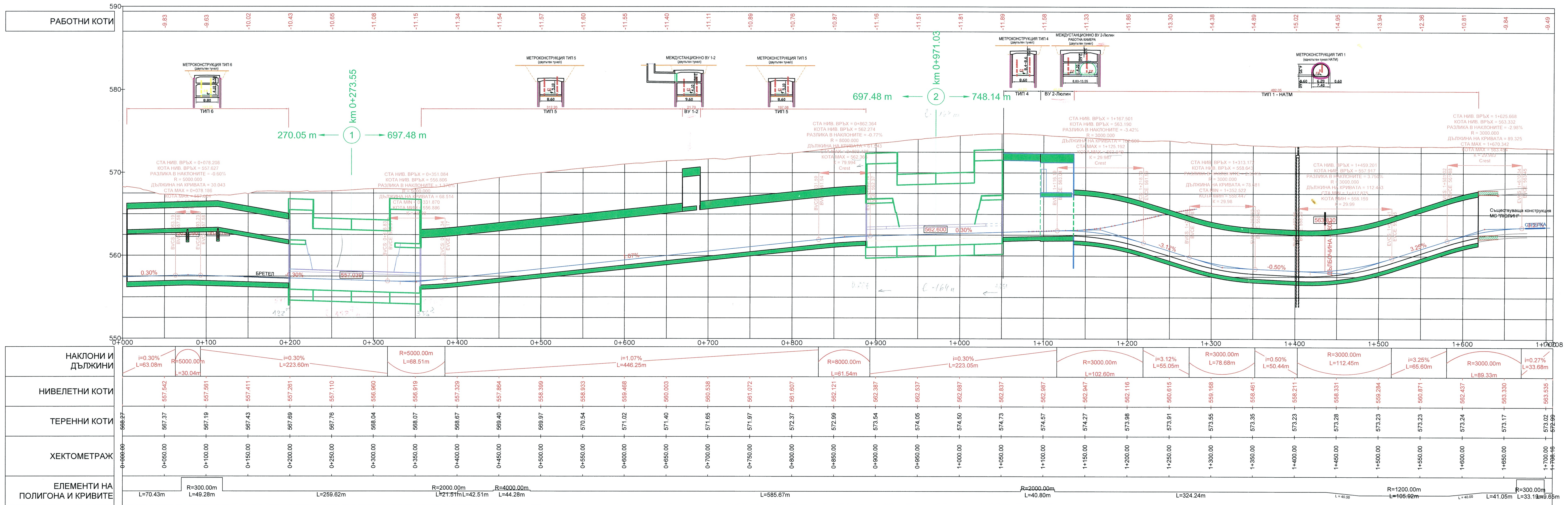
Легенда



ТРАСЕ и ПРОФИЛ по ДЕСЕН КОЛОВОЗ

ЛИСТ 1/2

Надлъжен профил на ДЕСЕН КОЛОВОЗ



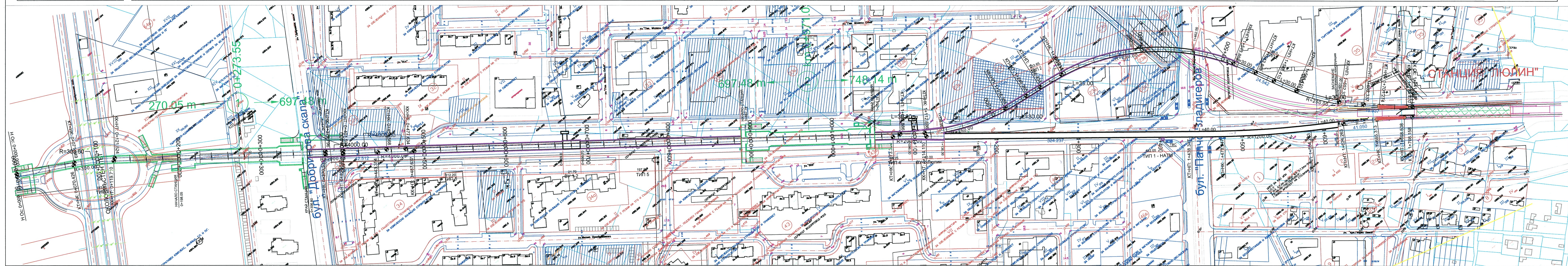
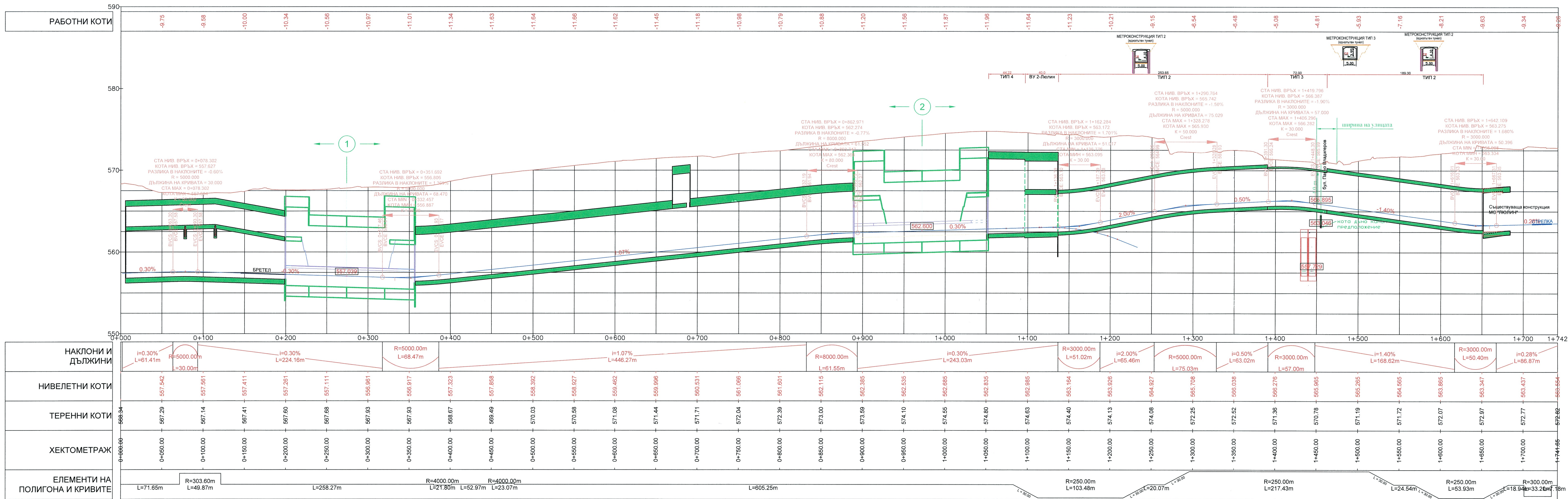
Съгласували по части:		
Част	Име	Подпис
Архитектура	арх. Константин Косев	
Пътна и ОД	инж. Борислав Тошков	
Ел. разпр. мрежа, Телекомуникации и Улично осветление	инж. Радя Пилев	
ВиК	инж. Надежда Крачункова	
Трасе и профил	инж. Здравко Топлов	
Геодезия	инж. Емил Петков	

ВЪЗЛОЖИТЕЛ: "МЕТРОПОЛИТЕН" ЕАД	Възложител (Упълн. представител)	
	Име	Подпис
ИЗПЪЛНИТЕЛ: "ИНЖПРОЕКТ" ООД	инж. Стефан Дерменджиев	
	Ръководител Проект	
Строек	Име	Подпис
	арх. Константин Косев	
ИДЕЕН ПРОЕКТ ЗА ОТКЛОНЕНИЕ ОТ ПЪРВА МЕТРОЛИНИЯ ОТ МС "ЮЛИН ДО ОКОЛОВЪРЪСТЕН ПЪТ С ДВЕ МЕТРОСТАНЦИИ И БУФЕРЕН ПАРКИНГ"		
Подобект	ТРАСЕ и ПРОФИЛ по ЛЯВ и ДЕСЕН КОЛОВОЗ	
Чертеж	ТРАСЕ и ПРОФИЛ ДЕСЕН КОЛОВОЗ	
Част	ТРАСЕ и ПРОФИЛ	Файл
Фаза	Идеен Проект	№ чертеж
Масштаби	1:2000/200	Размер
		Ревизия
		Лист
		Дата
		06.2019
		инж. К. Шапаланов
		инж. Здр. Топлов
Проектант Техн. Контрол		


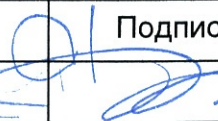





ТРАСЕ и ПРОФИЛ по ЛЯВ КОЛОВОЗ

М 1:2000/200

Надлъжен профил на ЛЯВ КОЛОВОЗ



Съгласували по части:		
Част	Име	Подпис
Архитектура	арх. Константин Косев	
Пътна и ОД	инж. Борислав Тошков	
Ел. разпр. мрежа, Телекомуникации и Улично осветление	инж. Радия Пилев	
Вик	инж. Надежда Крачунова	
Трасе и профил	инж. Здравко Тимов	
Геодезия	инж. Емил Петков	

ВЪЗЛОЖИТЕЛ: "МЕТРОПОЛИТЕН" ЕАД				Възложител (Упълн. представител)	
				Име	Подпис
				инж. Стефан Держиджиев	
ИЗПЪЛНИТЕЛ: "ИНЖПРОЕКТ" ООД		 ENJProject ИНЖПРОЕКТ ООД		Ръководител Проект	
				Име	Подпис
				арх. Константин Косев	
Строеж	ИДЕЕН ПРОЕКТ ЗА ОТКЛОНЕНИЕ ОТ ПЪРВА МЕТРОЛИНИЯ ОТ МС "ЛЮЛИН" ДО ОКОЛОВЪРСТЕН ПЪТ С ДВЕ МЕТРОСТАНЦИИ И БУФЕРЕН ПАРКИНГ				
	Подобект	ТРАСЕ И ПРОФИЛ по ЛЯВ и ДЕСЕН КОЛОВОЗ			
Чертеж	ТРАСЕ И ПРОФИЛ ЛЯВ КОЛОВОЗ				
Част	ТРАСЕ И ПРОФИЛ	Файл	WIN-DIMENSION_RNA_27.5.2019.dwg		Ревизия
Фаза	Идеен Проект	№ чертеж	2		Лист
Мащаб	1:2000/200	Размер	(610/1200)		Дата
					06.2019
			инж. К. Шаламанов		
			инж. Здр. Тимов		
Проектант Техн. контрол	 ОУЛОВА - СЪОБЩАВАНЕ ЗА ДОКЪЛНОСТ ВЪВЕДЕНИЕ НА ПРОЕКТА В				

Приложение № 2.4

Таблица със заети площи

Отклонение от Първа МЛ –МС „Люлин“ в западна посока до „Околовръстен път“ подземно трасе с дължина 1.61 км с 2 МС

	Дължина, m	Дълбоч. на котлована, m	Краткосрочно (временно) заета площ, m²	Дългосрочно (постоянно) заета площ, m²
Метростанция МС 1	158.75	13-14	около 5000	в рамките на вховете
Метростанция МС 2	164	15	около 5000	в рамките на вховете
Общо дължина на метротрасето	по ос ДК- 1618.05; по ос ЛК 1650.65			

Неозаглавена карта

Въведете описание за картата си.

Легенда

Google Earth

© 2020 Google
Image © 2020 Maxar Technologies



900 m



РЕПУБЛИКА БЪЛГАРИЯ
Министерство на околната среда и водите
Регионална инспекция по околната среда и водите – София

РЕШЕНИЕ № СО – 115 – ПР/2018 г.

за преценяване на необходимостта от извършване на оценка на въздействието върху околната среда

На основание чл. 93, ал. 1, т. 1, ал. 3 и 6, чл. 99б, ал. 5 от Закона за опазване на околната среда (ЗООС), чл. 7, ал. 1 и чл. 8, ал. 1 от *Наредбата за условията и реда за извършване на оценка на въздействието върху околната среда* (Наредбата за ОВОС, ДВ, бр. 25/2003 г., изм. и доп.), § 35 от Преходните и Заклучителните разпоредби към Закона за изменение и допълнение на закона за опазване на околната среда (обн. ДВ, бр. 98 от 2018 г., в сила от 27.11.2018 г.), чл. 31, ал. 4 и 6 от Закона за биологичното разнообразие (ЗБР), чл. 40, ал. 4 във връзка с чл. 2, ал. 1, т. 1 от *Наредбата за условията и реда за извършване на оценка на съвместимостта на планове, програми, проекти и инвестиционни предложения с предмета и целите на опазване на защитените зони* (Наредбата за ОС, ДВ, бр. 73/2007 г., изм. и доп.) и представена писмена документация от възложителя по Приложение № 2 към чл. 6 от Наредбата за ОВОС, по 99б, ал. 1 и 2 и по Приложение № 1 и 2 (част Б) към чл. 10, ал. 1 и 2 от Наредбата за ОС, както и получени становища от Столична регионална здравна инспекция, Изпълнителна агенция по околна среда и Министерство на вътрешните работи

РЕШИХ

да не се извършва оценка на въздействието върху околната среда за инвестиционно предложение за изграждане на „Шест резервоара за горива, резервоар за биодизел, автотоварище, жп разтоварище, подземен противопожарен резервоар, контролно пропускателен пункт и трафопост“ в поземлен имот с идентификатор 68134.4355.2074, район „Люлин“, Столична община, което няма вероятност да окаже значително отрицателно въздействие върху природни местообитания, популации и местообитания на видове, предмет на опазване в защитени зони

възложители: „Петрол Енерджи“ ЕООД, ЕИК 201109588, седалище и адрес на управление: гр. Пловдив, ул. „Петър Парчевич“ № 5

Кратко описание на инвестиционното предложение: Съгласно постъпилата в РИОСВ – София информация инвестиционното предложение предвижда изграждане на шест резервоара за горива, резервоар за биодизел, автотоварище, жп разтоварище, подземен противопожарен резервоар, контролно-пропускателен пункт и трафопост.

На площадката ще бъдат разположени:

- 1 бр. резервоар за бензин – 1000 м³;
- 2 бр. резервоара за дизел – 2 x 1000 м³;
- 1 бр. резервоар за тежко гориво – 1000 м³;
- 1 бр. резервоар за биодизел – 500 м³;
- 1 бр. противопожарен резервоар.

Резервоарите са метални, цилиндрични с размери за 1000 м³ – D-10,43 м и H-11,9 м, а за 500 м³ – D-7,580 м и H-11,8 м, и ще се запълват на 90%, като са предвидени системи недопускащи тяхното препълване, а на изход арматурата е дублирана – автоматичен и ръчен спирателен кран. Дъното на резервоарите е предвидено двойно с цел предварително известяване на евентуален пробив. Около резервоарите ще се изгради котлован, като обема на котлована е



предвиден да събере разлив от най-големия резервоар – 1000 м³. В котлована е предвидена канавка за отвеждане на дъждовни води и евентуални разливи. На изход от канавката е предвидена шахта със спирателна арматура. След анализ, условно чистите води се заустват към дъждовна канализация, а замърсените се предават за преработка от специализирана фирма.

Товаренето и разтоварването ще се извършва чрез авто и жп естакада. На автоестакадата е възможно да има 4 бр. (четири броя) автоцистерни, от които 2 бр. (два броя) могат да се разтоварват и 2 бр. (два броя) могат да се товарят, като процеса може да се извършва едновременно. Максималното количество гориво, което може да е налично в една автоцистерна е 30 м³ (количеството в тонове зависи от плътността на съответния продукт). На територията на складовата база могат да влязат максимум два вагон-цистерни, което ограничение е наложено от противопожарните норми и от габаритите на парцела. Останалите вагони ще изчакват за обработка на съществуваща разпределителна гара намираща се на 200 – 250 м от новопроектираната база, което разстояние не влияе на зоните за аварийно планиране. Товаренето и разтоварването се осъществява с помощта на претоварни ръкави и гъвкави шлангове с автоматично отсичащи вентили, недопускащи разливи при операциите по товарене и разтоварване. Около товарищата са предвидени канавки, които се предвиждат за събиране на евентуален разлив при аварийна ситуация. Канавките са свързани с подземен резервоар за събиране на случайни разливи. При напълване на събирателния резервоар, отпадните продукти се изпомпват от специализирана фирма и се предават за тяхната последваща преработка. За дъждовните води на площадката е предвиден каломаслоуловител, през които ще минават водите преди да се заустят в дъждовната канализация.

Площадката, предмет на инвестиционното предложение, е потенциално опасен рисков обект за залпово замърсяване на околната среда. Прилагайки методологията за „Анализ на риска от големи аварии“ са идентифицирани потенциалните причини, водещи до възникване на критичните събития с разливи на големи количества химични продукти при тяхното получаване, съхранение и дистрибуция на площадката.

Потенциалните критични събития и причините, които ги предизвикват и които могат да се проявят в него могат да се обединят в следните групи:

1. *Нарушаване на целостта или пълно разрушаване на оборудването (най-вече резервоари и тръбопроводи), което може да доведе до изтичането на цялото съдържание на съоръжението за кратко време.* Причините за това могат да бъдат различни:

- грешки при проектирането;
- лошо изпълнение при построяването и монтажа;
- организационно-управленски;
- повишаване на налягането или вакуума над проектните стойност;
- над проектни динамични натоварвания (при земетресения, урагани и др.);
- интензивна корозия на материалите (заваръчни шевове);
- интензивно топлинно въздействие (пожар);
- грешки на оператора;
- злоумишлени действия.

2. *Разливи на нефтопродукти в ограничени количества.* Причините за това също могат да бъдат най-различни:

- пробиви по стените или шевове на резервоарите, колоните и тръбопроводите вследствие на корозия или некачествени заварки;
- изпускане на фланцеви връзки, кранове, салникови уплътнения и др. подобни;
- препълване на резервоари и на цистерни вследствие на неправилно калибриране, отказ на нивомери, грешни разчети на количества, грешки на оператора;
- скъсване на гъвкави шлангове поради износване, внезапно потегляне на цистерна, грешка на оператора;



- грешка на оператора при включване на вливно-изливните накрайници и др.
3. *Пожари в съоръженията (при излизане от технологичния режим) при разливи (в обваловките, канавките на товаро-разтоварните естакади).* Като причини могат да се посочат:
- нерегламентирано повишаване на температурата или налягането;
 - отказ на предпазни клапани;
 - отказ на гръмоотвод и др.;
 - източниците на запалване също могат да бъдат най-разнообразни;
 - светкавици (при отказ на гръмоотводите);
 - нагряване при триене на аварирани детайли на оборудването;
 - открит пламък или нажежени частици при заваръчни работи;
 - механични искри при рязане, шлайфане и др.;
 - искри от натрупано статично електричество при неизправни заземители на съоръженията;
 - външни източници (поради небрежност, злоумишленост и при катастрофи с въздухоплавателни средства).
4. *Замърсяване на околната среда в една или друга степен, причинено от малки или големи разливи на нефтопродукти, получени поради някой от по-горе изброените вече откази, част от които се изпаряват във въздуха или попадат в подпочвените води и почвата.* Значително замърсяване на атмосферния въздух може да се получи и при аварии, придружени с пожар, вследствие на отделяне на големи количества продукти на непълното изгаряне.

Разгледани и оценени са четири сценария като са определени и зоните за аварийно планиране при експлоатацията на инвестиционното предложение чрез „Методика за бърза оценка на риска“:

- Сценарии на авария с 1 резервоар за съхранение на дизелово гориво – максимално количество на дизеловото гориво в резервоара е 751,86 тона. При този сценарии зоните на аварийно планиране са следните: Първа аварийна зона – 21,12 м.; Втора аварийна зона – 42,24 м.;
- Сценарии на авария с 1 резервоар за съхранение на автомобилен бензин – максимално количество на бензина в резервоара е 682,95 тона. Първа аварийна зона – 20,05 м.; Втора аварийна зона – 40,10 м.;
- Сценарии на авария с 1 резервоар за съхранение на тежко гориво – максимално количество на тежкото гориво в резервоара е 755,91 тона. Първа аварийна зона – 21,19 м.; Втора аварийна зона – 42,38 м.;
- Сценарии на авария с максималното налично количество на горивата попадащи в обхвата на Приложение № 3 на ЗООС на площадката, в това число прилежащите тръбопроводи и превозни средства – 3 498,97 тона. Първа аварийна зона – 40,62 м.; Втора аварийна зона – 81,24 м.

Анализът на риска, който е направен в най-тежкия случай (авария с максималното налично количество на горивата на площадката 3 498,97 тона) показва, че ще бъде засегната цялата територия на площадката, върху която ще бъде реализирано инвестиционното предложение, както и територии извън предприятието. За недостигане на тази зона на поражения, операторът ще предприеме мерки чрез изграждане на пожарогасителна и известителна инсталации, противопожарни пръстени с вода и пеногасител около резервоарите за охлаждане и гасене. Съгласно извършените прогнози и оценки вероятността да се предизвика авария с цялото количество на горивата на площадката е много малка клоняща към невъзможна, тъй като ще се вземат мерки още при установяване на аварията чрез отдалечаването и изкарването на наличните авто и жп цистерни от територията на площадката на предприятието.

Инвестиционното предложение попада в обхвата на Приложение № 2, т. 3, буква „д“ към ЗООС, на основание чл. 93, ал. 1, т. 1 от същия закон е проведена процедура по преценяване на необходимостта от извършване на ОВОС.

На основание чл. 93, ал. 3 от ЗООС, компетентен орган за вземане на решение е директорът на РИОСВ – София.

Инвестиционното предложение не засяга обекти от Националната екологична мрежа, а именно защитени територии по смисъла на Закона за защитените територии (ЗЗТ) и защитени зони от мрежата „Натура 2000“, определени съгласно ЗБР. Най-близко разположените до имота зони от Националната екологична мрежа са: защитена зона BG0000113 „Витоша“ за опазване на дивите птици обявена със Заповед № РД-763/28.10.2008 г. на министъра на околната среда и водите (ДВ, бр. 99/2008 г.) и защитена зона BG0000113 „Витоша“ за опазване на природните местообитания и на дивата флора и фауна приета от Министерски съвет с Решение № 122/02.03.2007 г. (ДВ, бр. 21/2007 г.) отстоящи на около 3,20 км югозападно от имота.

На основание чл. 2, ал. 1, т. 1 от Наредбата за ОС, инвестиционното предложение подлежи на оценка за съвместимостта му (ОС) с предмета и целите на опазване на описаните по-горе защитени зони, като съгласно чл. 31, ал. 4 от ЗБР и чл. 38 от същата наредба, процедурата по ОС се извършва чрез процедурата по ОВОС.

Предвид, че инвестиционното предложение, както само по себе си, така и във взаимодействие с други планове, програми и инвестиционни предложения, няма вероятност да окаже значително отрицателно въздействие върху природни местообитания, популации и местообитания на видове, представляващи предмет на опазване в защитени зони BG0000113 „Витоша“ и във връзка с чл. 40, ал. 4 от Наредбата за ОС, с настоящото решение се преценява да не се извършва оценка за степен на въздействие върху защитените зони от екологичната мрежа „Натура 2000“.

МОТИВИ:

I. Характеристики на инвестиционното предложение: размер, засегната площ, параметри, мащабност, обем; взаимовръзка и кумулиране с други съществуващи и/или одобрени инвестиционни предложения; ползване на природни ресурси, земните недра, почвите, водите и на биологичното разнообразие; генериране на отпадъци; замърсяване и вредно въздействие; риск от големи аварии и/или бедствия; рисковете за човешкото здраве:

1. Инвестиционното предложение предвижда изграждане на шест резервоара за горива, резервоар за биодизел, автотоварище, жп разтоварище, подземен противопожарен резервоар, контролно пропускателен пункт и трафопост, което не предполага съществени въздействия върху компонентите и факторите на околната среда.
2. Териториалният обхват на въздействие е ограничен в рамките в поземлен имот с идентификатор 68134.4355.2074, район „Люлин“, Столична община, с площ 9407 м².
3. Съгласно Заповед № РА50-465/17.07.2017 на главния архитект на Столична община е допуснато изработването на Подробен устройствен план – Изменение на план за регулация и застрояване (ПУП-ИПРЗ) в обхвата на УПИ I-1754, кв. 2, м. „Складово производствена зона – Модерно предградие – Обеля“, район „Люлин“, като се иска привеждане на регулационните му граници в съответствие с границите на ПИ с идентификатор 68134.4355.2074, с което се изменя и профила на прилежащите улици от о.т.19 до о.т.20 и от о.т.3 до о.т.22.
4. На основание на представените сценарии за аварии и представеното моделиране се вижда, че пораженията ще бъдат в рамките на площадката и няма да заседнат обекти с



обществено предназначение.

5. Не се очаква нарушаване на нормите за качество на околната среда по време на реализацията на обекта.
6. Инвестиционното предложение не предполага замърсяване на почвите, водите и атмосферния въздух в района, както по време на строителството, така и по време на експлоатацията.
7. Не се очаква генериране на емисии и отпадъци във вид и количества, които да окажат значително отрицателно въздействие върху защитените зони.
8. Уведомлението за класификация по чл. 103, ал. 2 от ЗООС е изготвено в съответствие с изискванията на Приложение № 1 към чл. 5, ал. 2 на Наредбата за предотвратяване на големи аварии с опасни вещества и за ограничаване на последствията от тях, приета с ПМС № 2 от 11.01.2016 г., обн., ДВ, бр. 5/19.01.2016 г., в сила от 19.01.2016 г., изм. доп. ДВ, бр. 3/05.01.2018 г. Класификацията на предприятието е извършена в съответствие с критериите на Приложение № 3 от ЗООС. Въз основа на броя и максималната вместимост на съоръженията, в които са налични опасните вещества от Приложение № 3 на ЗООС, предприятието запазва класификацията си като „предприятие с нисък рисков потенциал“.
9. На основание чл. 103, ал. 7 от ЗООС се потвърждава извършената актуализирана класификация по чл. 103, ал. 2 от ЗООС, на предприятие с нисък рисков потенциал „Петрол Енерджи“ ЕООД, съгласно Становище № УК-16/25.04.2018 г. на Министъра на околната среда и водите.
10. Съгласно становище на Столична регионална здравна инспекция, с изх. № 32-00-275/22.10.2018 г., с реализацията на инвестиционното предложение степента на очаквания здравен риск не се променя.

II. Местоположението на инвестиционното предложение: съществуващо и одобрено земеползване; относителното изобилие, достъпност, качество и възстановителна способност на природните богатства; абсорбиционен капацитет на природната среда; крайбрежни зони и морска околна среда; планински и горски райони; защитени със закон територии; засегнати елементи от Националната екологична мрежа; територии, свързани с инвестиционното предложение, в които нормите за качество на околната среда са нарушени или се смята, че съществува такава вероятност; гъстонаселени райони; ландшафт и обекти с историческа, културна или археологическа стойност; територии и/или зони и обекти със специфичен санитарен статут или подлежащи на здравна защита:

1. Инвестиционното предложение ще бъде реализирано в поземлен имот с идентификатор 68134.4355.2074, район „Люлин“, Столична община, с трайно предназначение на територията: урбанизирана и начин на трайно ползване: за друг вид производствен, складов обект.
2. Районът, предмет на инвестиционното предложение, не се третира като чувствителна зона или територия в екологичен аспект и при ползването на обекта няма да се наложи спазването на определени задължителни норми, изисквания или налагане на ограничения.
3. Около територията на инвестиционното предложение и в близост до нея няма други обекти, които са важни или чувствителни от екологична гледна точка, например влажни зони, водни течения или други водни обекти.
4. Реализацията на инвестиционното предложение не е свързано с унищожаване на природни местообитания и местообитания на видове, тъй като територията е извън границите на защитената зона.

5. Реализацията на инвестиционното предложение е извън територията на защитени зони от екологичната мрежа „Натура 2000“, поради което няма вероятност от пряко или косвено унищожаване/увреждане на местообитанията и видовете, предмет на опазване в най-близко разположените защитени зони.
6. Няма вероятност от увреждане и/или унищожаване на хранителни местообитания, местообитания за нощуване, както и от прекъсване на биокоридорни връзки за видовете птици, предмет на опазване в защитена зона BG0000113 „Витоша“ за опазване на дивите птици, тъй като предвидените дейности ще се извършват извън зоната.
7. Не се очаква генериране на отпадъци от строителството и експлоатацията на обекта във вид и количества, които да окажат значително отрицателно въздействие върху защитените зони, тъй като генерираните отпадъци ще бъдат събирани и третираны в съответствие с нормативната уредба по управление на отпадъците.
8. Инвестиционното предложение не засяга защитени територии по смисъла на ЗЗТ, както и защитени територии на единични и групови паметници на културата, определени по реда на Закона за културното наследство.

III. Тип и характеристика на потенциалното въздействие върху околната среда: степен и пространствен обхват на въздействието, естество на въздействието, трансграничен характер на въздействието; интензивност и комплексност на въздействието; вероятност за въздействието; очаквано настъпване, продължителност, честотата и обратимост на въздействието; комбиниране с въздействия на други съществуващи и/или одобрени инвестиционни предложения; възможност за ефективно намаляване на въздействията:

1. Характерът на инвестиционното предложение не предполага значително отрицателно въздействие върху качеството на атмосферния въздух в района.
2. При реализацията на инвестиционното предложение и при последващата експлоатация не се очаква трансгранично въздействие.
3. Въздействието в резултат на строителството и експлоатацията на инвестиционното предложение ще бъде ограничено в рамките на разглеждания терен.
4. По информацията и оценката по чл. 99б от ЗООС са постъпили съгласувателни становища от Министерство на вътрешните работи, Изпълнителна агенция по околна среда, Столична община и район „Люлин“.
5. Съгласно становище на Министерство на вътрешните работи, изх. № 812100-20126, екз. № 2/13.11.2018 г. инвестиционното предложение може да бъде реализирано при спазване на изискванията на Наредба № Из-1971 от 2009 г. за строително-технически правила и норми за осигуряване на безопасност при пожар (ДВ, бр. 96 от 4.12.2009 г.).

IV. Обществен интерес към предложението за строителство, дейности или технологии:

1. Съгласно изискванията на чл. 4, ал. 2 от Наредбата за ОВОС, възложителят е уведомил кметовете на Столична община и на район „Кремиковци“ а чрез тях и засегнатото население за инвестиционното си предложение.
2. Съгласно изискванията на чл. 6, ал. 9, т. 1 от Наредбата за ОВОС, съобщение за информацията по Приложение № 2 към същата наредба е поставено на интернет страницата на инспекцията и на таблото за обяви в сградата на РИОСВ – София, като в законоустановения срок няма постъпили писмени и устни становища по инвестиционното предложение.
3. На основание чл. 6, ал. 9, т. 2 от Наредбата за ОВОС, копие на искането за преценяване на необходимостта от извършване на ОВОС и информацията по приложение № 2 от

наредбата са предоставени на електронен носител на Столична община и район „Люлин“.

4. С писма изпратени до РИОСВ – София, кметовете на съответната община и район, уведомяват, че за информацията за преценяване на необходимостта от извършване на ОВОС (приложение № 2) е поставено съобщение на интернет страницата на общината/района и на обществено достъпно място за достъп до информацията за не по-малко от 14 дни, с цел изразяване на становища от заинтересовани лица, в резултат на което не са постъпили възражения, мнения и становища.

ПРИ СПАЗВАНЕ НА СЛЕДНИТЕ УСЛОВИЯ:

1. За целите на контролната дейност по чл. 157а от ЗООС и съгласно чл. 5, ал. 1 на Наредбата за предотвратяване на големи аварии с опасни вещества и за ограничаване на последствията от тях (ДВ, бр. 3 от 05.01.2018 г.), операторът има задължение да изготви и поддържа в наличност доклад от извършена класификация по чл. 103, ал. 1 от ЗООС.
2. След приключване на процедурата по глава шеста от ЗООС, съгласно чл. 106, ал. 1 на ЗООС, операторът на ново предприятие и/или съоръжение с нисък рисков потенциал изготвя и подава доклад за политиката за предотвратяване на големи аварии до директора на РИОСВ – София, в срок до три месеца преди въвеждане в експлоатация на предприятието/съоръжението или преди изменения в него, които водят до промяна в списъка на опасните вещества, предвидени в инвестиционното предложение.
3. След реализирането на инвестиционното предложение с цел не допускане на големи аварии операторът е длъжен да осигури спазването на политика за предотвратяване на големи аварии посредством подходящи средства, структури и система за управление на мерките за безопасност.
4. Всички химични вещества в самостоятелен вид или в смеси, класифицирани като опасни да бъдат съхранявани в съответствие с изискванията и условията в приложимите информационни листове за безопасност отговарящи на Регламент 2015/830 и Наредбата за реда и начина за съхранение на опасни химични вещества и смеси (Приета с ПМС № 152 от 30.05.2011 г., обн. ДВ, бр. 43 от 7.06.2011 г.);
5. При промяна на вида и количествата на съхраняваните опасни вещества и смеси попадащи в обхвата на Приложение № 3 на ЗООС да се подаде до министъра на околната среда и водите уведомление за класификация съгласно чл. 103, ал. 5 от ЗООС.
6. Да се документира оценка на безопасността на съхраняваните опасни химични вещества и смеси съгласно чл. 9, ал. 1 от Наредбата за реда и начина за съхранение на опасни химични вещества и смеси (ДВ, бр. 43/2011 г.). Оценката на безопасността да се извърши преди изграждане и/или въвеждане в експлоатация.

Настоящото решение се отнася само за конкретното заявено предложение и в посочения му обхват.

Настоящото решение не отменя задълженията на възложителя за изпълнение на изискванията на Закона за опазване на околната среда, други специални закони и подзаконовни нормативни актове, и не може да служи като основание за отпадане на отговорността съгласно действащата нормативна уредба.

На основание чл. 93, ал. 7 от ЗООС при промяна на инвестиционното предложение за изграждане на „Шест резервоара за горива, резервоар за биодизел, автотоварище, жп разтоварище, подземен противопожарен резервоар, контролно



пропусквателен пункт и трафопост“ в поземлен имот с идентификатор 68134.4355.2074, район „Люлин“, Столична община, на възложителя или на някое от обстоятелствата, при които е било издадено настоящото Решение, възложителят/новият възложител трябва своевременно да уведоми РИОСВ – София.

На основание чл. 93. ал. 8 от ЗООС, решението губи правно действие, ако в срок 5 години от датата на издаването му не е започнало осъществяването на инвестиционното предложение.

Решението може да бъде обжалвано чрез директора на Регионална инспекция по околната среда и водите – София в 14-дневен срок от съобщаването му пред министъра на околната среда и водите или пред Административен съд София-град по реда на Административнопроцесуалния кодекс.

Дата *17.12.2018г.*

ИНЖ. ИРЕНА ПЕТКОВА

Директор на Регионална инспекция по околната среда и водите – София



Приложение № 3



1618 София, бул. Н.Петков № 86
Телефон: 855 50 57; Факс: 9 55 96 38

**ИЗПИТВАТЕЛЕН ЦЕНТЪР
ПО СТРОИТЕЛСТВО (ИЦС) при „НИСИ“ ЕООД**
ЛАБОРАТОРИЯ: „СТРОИТЕЛНА ФИЗИКА“

ПРОТОКОЛ ОТ ИЗПИТВАНЕ

№ 485-4-20 / 08.07.2013 г.

Наименование на измервана характеристика: Ниво на шум, dBA

Възложител: Метрополитен ЕАД
гр. София, ул. "Княз Борис I" № 121
Заявка за изпитване от 03.07.2013 г.

Методи за изпитване: БДС 15471-82 "Шум. Методи за измерване и оценка в помещенията на жилищни, обществени сгради и населени места"

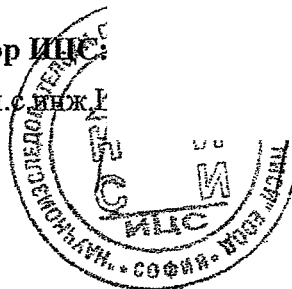
Дата на постъпване на пробата в ИЦС: вх. № 485/03.07.2013 г.

Количество на изпитваните проби: 13 измерителни точки (ИТ), определени на място

Дата (период) на извършване на изпитването: 03.07.2013 г. и 05.07.2013 г.

Директор ИЦС:

(Н.С.Тожар)



Резултатите се отнасят само за изпитаните проби. Извлечения от протокола не могат да се размножават без писмено съгласие на Изпитвателен център по строителство – ИЦС-НИСИ ЕООД.

Резултати от изпитването:

№ по ред	Дата на измерване	Място на измерване*	Час на измерване	Условия на измерване**	Измерени нива на шум, dBA		
					Leq	Lmax	Lmin
1	2	3	4	5	6	7	8
1	03.07.2013 г.	ИТ1 На 7,5 м от оста на пътното платно в началото на строителния площадка	10,30÷10,45 ч.	Шум от преминаващ автомобилен транспорт	59,5	73,7	50,0
2	03.07.2013 г.	ИТ2 На 25 m от кръстовището на бул.Ал.Малинов и ул.Ал.Тодоров – от страната на ж.к.„Младост 2”	10,50÷11,05 ч.	Шум от преминаващ автомобилен транспорт	64,4	79,2	52,4
3	03.07.2013 г.	ИТ3 На 25 m от кръстовището на бул.Ал.Малинов и ул.Ал.Тодоров – от страната на ж.к.„Младост 3”	11,10÷11,25 ч.	Шум от преминаващ автомобилен транспорт	64,7	80,9	42,7
4	03.07.2013 г.	ИТ4 До оградата на 60 м от началото на строителната площадка– от страната на ж.к.„Младост 3”	11,45÷11,55 ч.	Шум от едновременна работа на бетоновоз и челен товарач	71,9	87,7	44,2
5	05.07.2013 г.	ИТ5 До оградата на 30 м началото на строителната площадка– от страната на ж.к.„Младост 3”	8,30÷8,45 ч.	Шум от едновременна работа на каналокопач и челен товарач	79,0	87,9	49,1
6	05.07.2013 г.	ИТ6 До оградата на 36 м началото на строителната площадка– от страната на ж.к.„Младост 2”	8,50÷9,00 ч.	Шум от едновременна работа на каналокопач, челен товарач и мобилен кран	78,1	88,6	60,9
7	05.07.2013 г.	ИТ7 На 35 м от оградата на стр. площадка и на 30 м от бл. 313	9,10÷9,25 ч.	Шум от преминаващ автомобилен транспорт и едновременна работа на каналокопач, челен товарач и мобилен кран	61,1	73,6	44,2



1	2	3	4	5	6	7	8
8	05.07.2013 г.	ИТ8 На 60 м от оградата на стр. площадка и на 6 м от бл. 313	9,35÷9,50 ч.	Шум от преминаващ автомобилен транспорт и едновременна работа на каналокопач, челен товарач и мобилен кран	59,4	69,4	48,8
9	05.07.2013 г.	ИТ9 На 36 м от оградата на стр. площадка и на 6 м от бл. 220	10,00÷10,15 ч.	Шум от преминаващ автомобилен транспорт и едновременна работа на челен товарач и мобилен кран	61,3	73,2	46,1
10	05.07.2013 г.	ИТ10 На 33 м от оградата на стр. площадка и на 6 м от бл. 221	10,20÷10,30 ч.	Шум от преминаващ автомобилен транспорт и едновременна работа на челен товарач и мобилен кран	60,1	71,1	45,7
11	05.07.2013 г.	ИТ11 На оградата на стр. площадка от страната на ж.к. "Младост 3"	10,40÷10,45 ч.	Шум от едновременна работа на мини багер, челен товарач и един къртач	78,4	84,0	44,9
12	05.07.2013 г.	ИТ12 На оградата на стр. площадка от страната на ж.к. "Младост 3"	10,50÷11,00 ч.	Шум от едновременна работа на мини багер, челен товарач и три къртача	83,7	90,1	44,9
13	05.07.2013 г.	ИТ13 Пред болница „Св.Пантелеймон“	11,10÷11,20 ч.	Шум от преминаващ автомобилен транспорт и работа на стр. обект	63,9	83,2	40,3

* Място на измерване – измерителните точки (ИТ) са посочени на картния материал – Приложения 1.

**Условия на измерване: характер на шума – непостоянен; източници на шум – посочени са в таблицата за всяка измерителна точка (ИТ)

Забележка: Строителната площадка е оградена с метални пана с височина 2,50 м.

Р-л лаборатория "СФ":

(н.с.инж.К.Глушкова)

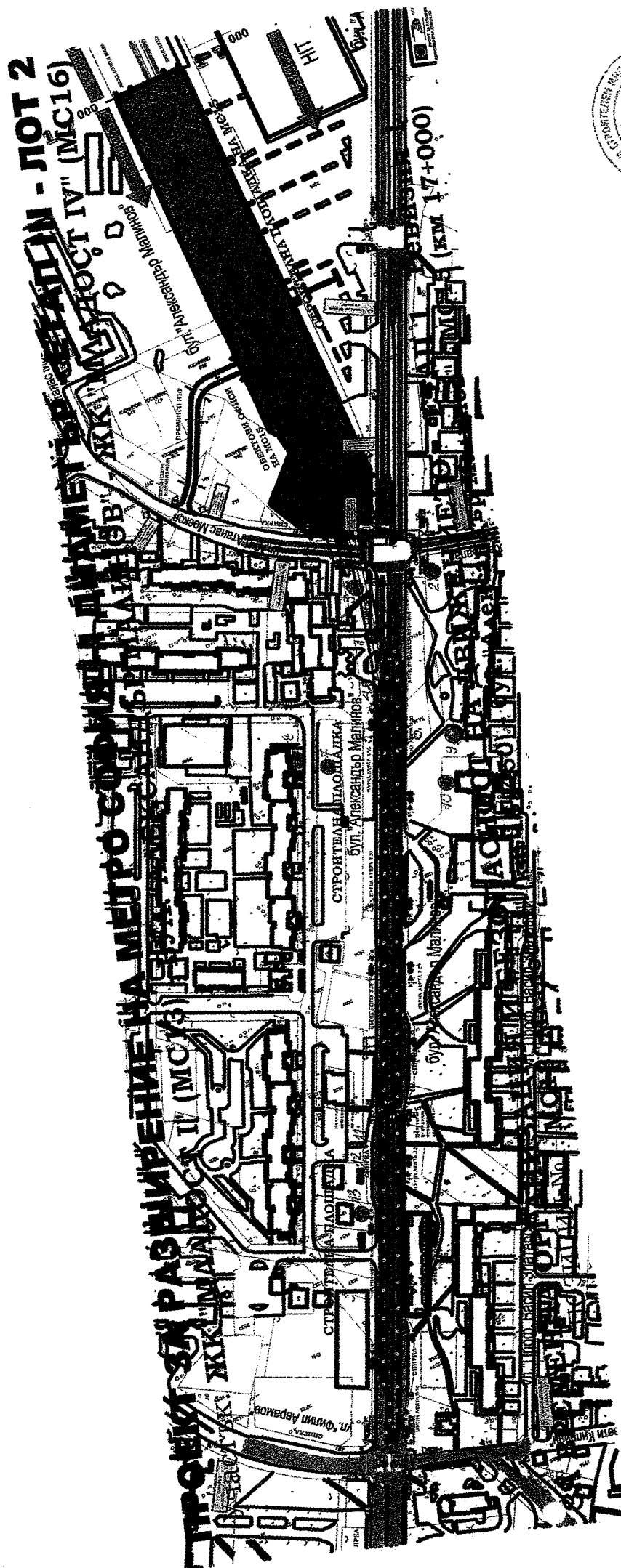
Директор ИИС:

(н.с.инж.Г.В.Гурова)

Извършили изпитването: н.с.инж.К.Глушкова, ст.н.с.инж.Б.Сапунов

ЗАБЕЛЕЖКА: Ако е необходимо, протоколът от изпитване може да включва мнения и интерпретации за отделни изпитвания (заключения не се допускат) само в съответствие с изискванията на т. 5.10.5 от БДС EN ISO/IEC 17025:2006.

ЛОТ 2
(МС16)



Приложение № 4

Приложение № 4

Копие -Таблица - Дендрологична ведомост на същ. дървесна растителност по част Паркоустройство за обект „ИП за отклонение на Първа МЛ от МС „Люлин“ до околоръстен път с две МС“

№	Бълг. наиме- нование	вис.м	възраст	D на стъб- лото 1.3	състоя- ние	раст.в стр петно	застра- щена растит ..	Забележка
1	2	4	5	6	7	8	9	10
1	ясен	16	40-45	50	добро	-	-	раст.засадена вслед.озел..меропр.
2	ясен	12	40-45	40	добро	-	-	раст.засадена вслед.озел..меропр.
3	джанка	4	10-15	12	добро		-	самонаст. се растит.
4	джанка	4	10-15	15	средно			самонаст. се растит.
5	ясен	7	15-20	15	добро			раст.засадена вслед.озел..меропр.
6	джанка	4	10-15	15	добро			самонаст. се растит.
7	шестил	7	20-25	20	добро			раст.засадена вслед.озел.меропр..
8	върба	7	20-25	20	добро			самонаст. се раст
9	акация	7	20-25	20	средно			самонаст. се раст
10	ясен	5	10-15	12	добро		да	раст.засадена вслед.озел..меропр..
11	липа	5	15-20	15	добро	да		раст.засадена вслед.озел..меропр.
12	ясен	6	25-30	25	средно			раст.засадена вслед.озел..меропр.
13	върба	9	20-25	30	добро			самонаст се растит.
14	ясен	4	10-15	7	добро			раст.засадена вслед.озел.меропр
15	ясен	8	20-25	25	добро			раст.засадена вслед.озел.меропр
16	шестил	8	20-25	25	добро	да		раст.засадена вслед.озел.меропр
17	ясен	5	15-20	15	добро			раст.засадена вслед.озел.меропр
18	орех	5	20-25	25	добро			раст.засадена вслед.озел.меропр
19	ясен	7	15-20	15	добро			раст.засадена вслед.озел.меропр
20	смърч	4	15-20	10	добро			раст.засадена вслед.озел.меропр
21	туя	4	10-15	7	лошо			раст.засадена вслед.озел.меропр
22	джанка	3	10-15	8	лошо	да		самонаст се раст
23	джанка	4	15-20	20	добро			самонаст се раст
24	джанка	4	15-20	20	добро	да		самонаст се раст
25	ясен	10	25-30	30	добро			раст.засадена вслед.озел.меропр

26	туя	4	10-15	10	добро			раст.засадена вслед.озел.меропр
27	туя	3	10-15	6	добро			раст.засадена вслед.озел.меропр
28	туя	3	10-15	10	средно			раст.засадена вслед.озел.меропр
29	туя	4	10-15	10	средно			раст.засадена вслед.озел.меропр
30	джанка	8	10-15	5	добро			самонаст се раст
31	джанка	5	5-10	5	добро			самонаст се раст
32	джанка	5	5-10	5	добро			самонаст се раст
33	джанка	5	5-10	5	добро	да		самонаст се раст
34	джанка	5	5-10	7	добро			самонаст се раст
35	липа	8	25-30	3	добро			раст.засадена вслед.озел.меропр
36	липа	6	10-15	10	средно			раст.засадена вслед.озел.меропр
37	джанка	5	10-15	15	добро			самонаст се раст

Забележки: Диаметър на стъблото в см на 1.3. височина на терена

Състоянието на растителността е определено по следния начин:

Лошо-значителни увреждания, с налични суховършия, заболявания, пречупвания на стъблото;

Средно - физиологично здрави, с недостатъци в естетически вид;

Добро - много добър естетически вид и здравословно състояние;

❖ - растителност, застрашена от бъдещо застрояване

Приложение № 5

Приложение № 5

Таблица № 28: План за изпълнение на мерките, предвидени за предотвратяване, намаляване или прекратяване на вредното въздействие върху околната среда от реализацията на инвестиционното предложение.

№ по ред	Мерки	Период/фаза на изпълнение	Резултат
1	2	3	4
	Подземни води и Земни недра		
1	Ако се наложат отводнителни дейности, задължително е да бъдат изградени мониторингови пунктове (пиезометри, в които да се следят нивата на подземните води в и извън зоната на въздействие на отводнителните съоръжения, както и геодезични маркери, по които да се следи слягането на терена	по време на строителство	Ще се следи нивото на подземните води в и извън зоната на въздействие на отводнителните съоръжения, както и геодезични маркери, по които да се следи слягането на терена
	Води		
2	Редовно техническо обслужване на строителните и транспортни машини с оглед намаляване на риска от аварии и изтичане на ГСМ	по време на строителство	предотвратяване на аварии от неизправна строителна техника и МПС за предотвратяване замърсяването на водите
3	Ремонтните работи и смяна на масла на механизацията да се извършва на определените за това места	строителство	Опазване на повърхностните и подземните води и почвите от замърсяване с ГСМ
4	Всички битово-фекални води да се отвеждат чрез съответната канализация към ПСОВ	При строителство, експлоатация	Елиминиране на вредното въздействие върху водите
5	Прилагане на екологични практики или най-добрите налични техники за ограничаване на отвеждането в подземните води на замърсяващи вещества	При строителство, експлоатация	Недопускане на отвеждането в подземните води на замърсяващи вещества
6	Опазване на химич. състояние на подземните води от замърсяване и влошаване чрез забрана за извършване на дейности, водещи до отвеждане в подземни води на опасни вещества	При строителство, експлоатация	Опазване на водите
	Почви		
7	Осигуряване на обекта на пясък или дървесни трици за събиране на случайни разливи от нефтопродукти. Напоеният с	строителство	Превенция за опазване на почвите и водите от замърсяване

№ по ред	Мерки	Период/фаза на изпълнение	Резултат
1	2	3	4
	нефтепродукти материал следва да се третира като опасен отпадък		
	Отпадъци		
8	Машинният парк трябва да бъде изправен, за да не се налагат ремонти по време на строителството	по време на строителство	не замърсяване на строителната площадка
9	Да се осъществява контрол върху работещите и да не се допуска изхвърляне на различни отпадъци, които могат да доведат до замърсяване	по време на строителство	чисти строителни площадки
10	Да се сключат договори с фирми, притежаващи разрешително по чл.35 за транспортиране на отпадъците	По време на строителството и експлоатацията	Екологосъобразно управление на отпадъците
	Шум и вибрации		
11	Монтиране на шумозаглушители на вентилационните отвори на въздуховодите/ достигащи параметрите на ПДН/ .	по време на строителство	обезшумяване в района на площадките на ВУ
12	Да се предприемат редуциращи мерки от СО заедно с КАТ-МВР за намаляване на транспортното натоварване по метротрасето от транзитния автомобилен поток.	по време на строителство	За намаляване на кумулативния ефект от шумово и прахогазово замърсяване.
13	Строител. и транспортни дейности на повърхността на метротрасето да се извършват само през светлата част на денонощието съгласно Н-а №1 за шума на СО.	по време на строителство	За намаляване на кумулативния ефект от шумово и прахогазово замърсяване.
14	Измерване фонов шум по трасето на бул.»Царица Йоанна»(в т.ч. еквивалентно ниво на дневен, вечер. и нощен шум на засегнатите части от територията на жил.блокове до МС1и 2.)	- преди реконструкцията; -по време на строителство ; при експлоатация.	За предприемане на редуциращи мерки в т. ч. превенция.
15	Изграждане на шумозащитни екрани от южната страна (съгласно проект)пред най близките .жил.блокове до МС 1 и 2. при превишаване ПДН.	- с отпочване на строителството	Намаляване на шумовото въздействие.
16	За намаляване нивото на шум и вибрации под граничните ст-сти да се използва строителна технология за конструкция на релсовия път, позволяваща еластично скрепление на елементите.	по време на строителство и експлоатация	Спазване закона за шума и др. нормативни актове.
	Биологично разнообразие		
17	Рекултивация на нарушени терени съгласно плана за компенсационна растителност	след приключване на строителството	Адаптиране към ландшафта на околните терени

№ по ред	Мерки	Период/фаза на изпълнение	Резултат
1	2	3	4
	Културно истор .наследство		
18	При извършване на подземните работи при евентуални археологични разкрития, работата по строителството се спира до изясняване на проблемите и вземане на адекватни мерки и решения за запазване на тези ценности и стриктно спазване на законодателството.	строителство	изясняване на проблемите и вземане на мерки
	Въздух		
20	Всички транспортни средства да се поддържат чисти и в техническа исправност.	строителство	Намаляване отрицателното въздействие върху КАВ.
21	Всяка строителна площадка да има изградена автомивка.	строителство	Незамърсяване на трасето.
22	Насипни материали и земни маси да се транспортират в покрити камиони.	строителство	Намаляване отрицателното въздействие върху КАВ.
23	Да се спазват указаните транспортни маршрути.	строителство	Намаляване отрицателното въздействие върху КАВ.
24	Да се поддържат чисти прилежащите на площадката територии.	строителство	Намаляване отрицателното въздействие върху КАВ.
25	Редовно оросяване на временните пътища в работните площадки на товарни автомобили и самосвали.	строителство	Намаляване отрицателното въздействие върху КАВ.
	Санитарно хигиенни условия		
26	Обслужването на химическите тоалетни да се извършва от специализирана фирма, която да има сключен договор със „Софийска вода“ ЕАД.	по време на строителство	Осигуряване на санитарно хигиенни условия.
27	Да се извършва мониторинг на емисиите отделяни от вентилац. отвори на въздуховодите –при необходимост да се изисква монтиране на абсорбционни съоръжения и др. мерки съгласно проект.	по време на експлоатация	Осигуряване на КАВ