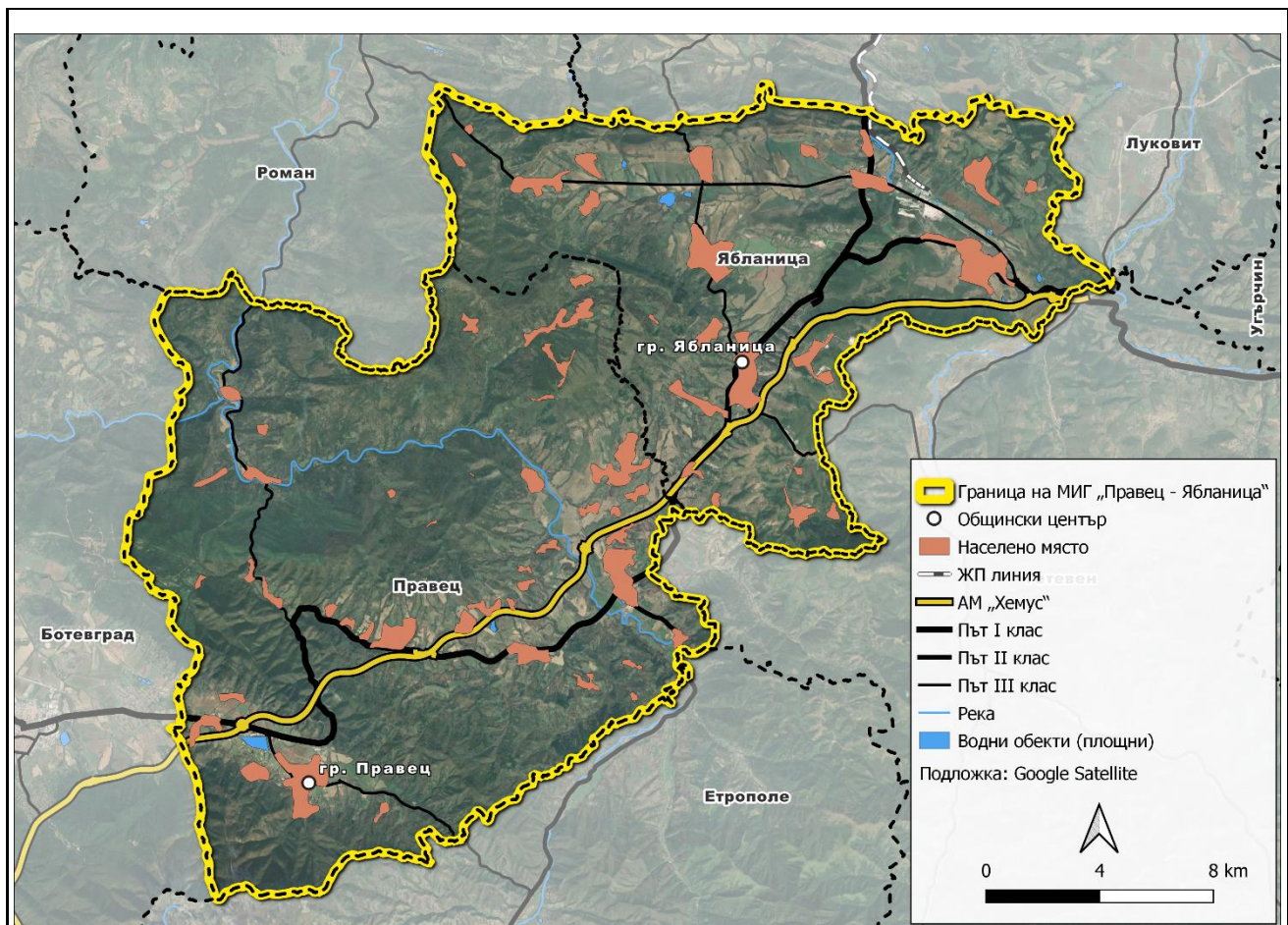




Приложение № .....

<b>СТРАТЕГИЯ ЗА ВОМР</b> <b>(ЗАДЪЛЖИТЕЛНИ ЕЛЕМЕНТИ)</b> <b>шрифт Times New Roman 12, междуредие 1,15</b>				
<b>1. Географски район и население, обхванати от стратегията за ВОМР (не повече от 2 страници)</b>				
1.1. Информация за територията и населението на МИГ:				
<i>- Списък на общините, обхванати от МИГ</i>	1. община Ябланица – 5 529 жители; 2. община Правец – 7 009 жители.			
<i>- Списък на населените места, обхванати от МИГ</i>	<b>Община Ябланица</b>			
	<b>Нас. място</b>	<b>Бр. жители</b>	<b>Нас. място</b>	<b>Бр. жители</b>
	с. Батулци	158	с. Златна Панега	694
	с. Брестница	1 091	с. Малък извор	199
	с. Голяма Брестница	102	с. Орешене	347
	с. Добревци	464	гр. Ябланица	2 416
	с. Дъбравата	58		
	<b>Община Правец</b>			
	с. Видраре	284	гр. Правец	3 605
	с. Джурово	1 156	с. Правешка Лакавица	55
	с. Калугерово	103	с. Равнище	193
	с. Манаселска река	74	с. Разлив	635
	с. Осиковица	497	с. Своде	61
	с. Осиковска Лакавица	346		
<i>- Брой жители на населените места, обхванати от МИГ</i>	<b>12 538</b>			
1.2. Описание на географския район и карта на територията, обхваната от МИГ:				



МИГ „Ябланица – Правец“ обхваща територията на общините Ябланица и Правец, като попада в два съседни региона за планиране от ниво 2 и в две съседни области (Софийска област и област Ловеч).

Територията на МИГ „Ябланица-Правец“ граничи на запад с община Ботевград, на север – с община Роман, на юг – с община Етрополе, на югоизток – с община Тетевен, а на север-североизток границата ѝ достига до община Луковит.

По отношение на транспортната достъпност територията на МИГ е обезпечена от високоскоростна отсечка на АМ „Хемус“ и други пътища от републиканската пътна мрежа – I-3 (Гара Бяла-Ботевград), I-4 (Коритна - о.п. Търговище), II-37 (Джурово – Барутин), III-103 (Мездра-Роман); III-308 (Правешка Лакавица – Червен бряг); III-358 (Шипково – Добревци); III-3008 (Петревене – Орешене) и III-3009 (Правец – Джурово).

**Релефът** се характеризира със силно хълмисти терени, планински ридове и речни долини. Надморската височина на територията на МИГ варира между 177 m (с. Златна Панега) и 1 439 m. (вр. Маняков камък, рида Било планина).

**Климатът** на територията на МИГ е умереноконтинентален с черти на планински по високите ѝ части. Климатичните условия се отличават с голямото разнообразие и бързи промени в стойностите на отделните метеорологични елементи поради преобладаването на силно пресечен терен. През зимата са характерни температурни инверсии в котловините, където се отчитат най-ниските температури за годината.

Големият брой на дните със слънцегреене и малкият такъв с мъгла са предпоставка за отлични условия за отдих.

Годишната сума на валежите е над средната за страната при равномерно разпределение на количествата по сезони и при липса на съществени засушавания. Валежите се характеризират с летен максимум (през периода май-юли) и зимен минимум (ноември-февруари).

### **Води**

Територията на МИГ попада в богатите на водни ресурси Западен Предбалкан и Западна Стара планина. Повърхностно течащите води са представени предимно от притоците във водосбора на река Малък Искър. Повърхностните водни тела са представени от язовир „Правец“ (стопанско значение), други по-малки разположени в местността „Скърнава“ край гр. Правец и с. Осиковица и 5 язовира на територията на община Ябланица („Витина лъка“, „Боаза“, „Гаврил“, „Голяма Брестница“, „Реджовица“).

Богатството на подземните води е определено както от растителността и водорегулиращата роля на горите, така и от видовете скали и характерните за региона големи количества на валежите. Въпреки това на територията на МИГ е разположен изворът „Глава Панега“, който дава началото на р. Златна Панега. Той се отличава с огромни водни количества и мащаби с дебит между 700 до 5000 l/s. Водните запаси на този извор имат голям икономически ефект не само за община Ябланица, но и за съседните общини, включени във водоснабдителната група „Златна Панега“.

**Почвеното разнообразие** на територията на МИГ е сравнително разнообразно. За старопланинската част са характерни типични кафяви и светлосиви горски и планинско-ливадни почви. По долините на реките са разпространени алувиално-ливадни почви. Почти всички почвени типове в по-ниските части на общината са плодородни и са подходящи за отглеждането на различни земеделски култури.

Разчлененият релеф и редуването на котловини, поречия и планински ивици са предпоставка за развитието на ерозионни процеси, свързани с измиването и отнасянето на хумусния слой на почвите. **С оглед на запазването на плодородието на почвите, са необходими мерки за ограничаване на ерозията, вкл. залесяване и изграждане на укрепителни съоръжения.**

Територията на МИГ е богата на полезни изкопаеми – глини, мрамор, камък, варовици и мергели. Разнообразието от полезни изкопаеми благоприятства за развитието на различни производства - за гасена вар, бетон и др.

## **2. Описание на процеса на участие на общността в разработване на стратегията: (не повече от 3 страници)**

2.1. Описание на процеса - проведени срещи, семинари, конференции, обучения, обществени обсъждания с местната общност и описание на съответствието на стратегията с Интегрираната/ите териториална/и стратегия/и за развитие на региона/ите от ниво 2:

Със стартирането на проект по подмярка 19.1 „Помощ за подготвителни дейности“ на мярка 19 „Водено от общностите местно развитие“ от ПРСР 2014-2020 г., местната общност от територията на МИГ беше включена активно в процеса по разработване на Стратегията за

ВОМР за периода 2023 – 2027 г. и участваше в дейностите по изпълнение на проекта.

**I. Проведени са 16 срещи, семинари, конференции - Приложение „Списъци за участие в обучения, срещи, семинари, конференции и обществени обсъждания“ :**

1. Еднодневна информационна среща за най-малко 10 души - 1 брой в гр./с. Малък извор, община Ябланица, 20.04.2023, участници – 17.
2. Еднодневна информационна среща за най-малко 10 души - 1 брой в гр./с. Орешене, община Ябланица, 20.04.2023, участници - 11.
3. Еднодневна информационна среща за най-малко 10 души - 1 брой в с. Видраре, община Правец, 21.04.2023, участници – 10.
4. Еднодневна информационна среща за най-малко 10 души - 1 брой в с. Калугерово, община Правец, 21.04.2023, участници - 10.
5. Еднодневна информационна среща за най-малко 10 души - 1 брой в с. Брестница, община Ябланица, 24.04.2023, участници – 10
6. Еднодневна информационна среща за най-малко 10 души - 1 брой в с. Златна Панега, община Ябланица, 24.04.2023, участници - 13.
7. Еднодневна информационна среща за най-малко 10 души - 1 брой в с. Джурово, община Правец, 25.04.2023, участници – 20.
8. Еднодневна информационна среща за най-малко 10 души - 1 брой в с. Равнище, община Правец, 25.04.2023, участници - 10
9. Еднодневна информационна среща за най-малко 10 души - 1 брой в с. Добревци, община Ябланица, 26.04.2023, участници – 11.
10. Еднодневна информационна среща за най-малко 10 души - 1 брой в с. Батулци, община Ябланица, 26.04.2023, участници - 10
11. Еднодневна информационна среща за най-малко 10 души - 1 брой в с. Осиковица, община Правец, 03.05.2023, участници - 17
12. Еднодневна информационна среща за най-малко 10 души - 1 брой в с. Своде, община Правец, 03.05.2023, участници - 11
13. Еднодневна информационна среща за най-малко 20 души - 1 брой в гр. Ябланица, 30.08.2023, участници - 23
14. Еднодневна информационна среща за най-малко 20 души - 1 брой в гр. Правец, 31.08.2023, участници - 25
15. Еднодневна информационна конференция за най-малко 50 участници – 1 брой – 10.05.2023 гр. Правец, участници – 54
16. Еднодневна информационна конференция (**обществено обсъждане на Стратегията за ВОМР**) за най-малко 50 участници – 1 брой – 12.09.2023 гр. Ябланица, участници – 55

**II. Проведени са 5 броя обучения за екипа на МИГ и 1 за местни лидери, свързани с разработването на стратегията за ВОМР: Приложение „Списъци за участие в обучения, срещи, семинари, конференции и обществени обсъждания“**

1. Еднодневно обучение на местни лидери и потенциални бенефициенти 1 бр. за мин. 10 участници – Ябланица, 10.07.2023 г.- представители на НПО, участници – 12.
2. Еднодневно обучение на местни лидери и потенциални бенефициенти – 1 брой за 10 участника в гр. Ябланица, 11.07.2023 г.– образователни институции, участници 10

3. Еднодневно обучение на местни лидери и потенциални бенефициенти – 1 брой за 10 участника в гр. Ябланица, 12.07.2023 г. – представители на местна власт, участници - 14
4. Еднодневно обучение на местни лидери и потенциални бенефициенти – 1 брой за 10 участника в –гр. Ябланица, 13.07.2023 г. – земеделски производители, участници - 10
5. Еднодневно обучение на местни лидери и потенциални бенефициенти – 1 брой за 10 участника в гр. Ябланица, 14.07.2023 г. – представители на бизнеса, участници - 11

## 2.2. Групи/сектори заинтересовани лица, участвали в процеса на съгласуване на стратегията:

По време на процеса на изготвянето на стратегията беше проведено проучване и изготвен анализ на конкретните заинтересовани страни и техните потребности във връзка с разработването и прилагането на Стратегията за ВОМР, като част от по-глобалния социално-икономически анализ.

В рамките на организирани публични събития за информиране, консултиране и обществени обсъждания, както на подхода ВОМР, така и на разработваната стратегия, се включиха общо **307 участници**. В обществените обсъждания взеха участие **157 души**. В обученията бяха включени **57 човека** от екипа на МИГ и местни лидери. Общо в обученията и обществените обсъждания взеха участие **364 човека, представители на всички идентифицирани заинтересовани страни**, идентифицирани в анализа и описани в точка 3.2.

## 3. Анализ на нуждите и потенциала за развитие на територията: *(не повече от 10 страници)*

### 3.1. Описание на ситуацията на територията на МИГ към момента на кандидатстване:

#### **1. Профил на територията на МИГ;**

Територията на МИГ „Ябланица – Правец“ обхваща административните граници на общините Ябланица и Правец. Територията на МИГ попада в Северозападен и Югозападен региони за развитие от ниво 2 и заема 4,5% от площта на Софийска и 5% от площта на област Ловеч.

#### **2. Културно-историческо наследство;**

В община Правец се намират значими археологически забележителности, които са разпръснати по местните населени места (калугерски манастир „Св. Архангел Михаил“, манастирски комплекс с църква „Света Богородица“, античната крепост „Боровец“, могилен некропол „Пешова могила“). Културното богатство в общината се допълва и от няколко архитектурно-строителни и художествени ценности като църквата „Възнесение Господне“ в с. Калугерово, къщата на Стоян Василев в с. Калугерово, старо класно училище и Туняковският хан на Вуто Попиванов в с. Видраре и др.

В община Ябланица културното-историческото наследство е изразено чрез 8 църковни храма. Във всяко едно от общинските населени места има по един църковен храм, освен в с. Дъбравата.

**В обобщение, територията на МИГ „Ябланица-Правец“ притежава богато културно наследство, което е важен ресурс за развитието на туризма. Популяризирането на**

**културно-историческите обекти и развитието на интегрирани туристически продукти, включително със съседни общини, неминуемо ще допринесат за увеличаване на дела на сектор „Туризм“ в местните икономики.**

### **3. Селищна система и урбанизация;**

Селищната система на територията на МИГ е изградена от 20 населени места, от които 2 града (гр. Ябланица и гр. Правец) и 18 села. Населението в МИГ е почти равномерно разпределено между градовете и селата в полза на първите, в които е концентрирано 52,6% от населението. Селата са населявани от 47,4% от местните жители. Всички селища разполагат със сравнително добре изградена инфраструктура по отношение на електроснабдяване, водоснабдяване, съобщителни връзки и транспортен достъп.

### **4. Развитие на човешките ресурси и социалната сфера**

**Демографска структура** на територията на МИГ „Ябланица – Правец“ има тенденция на влошаване. Отрицателният естествен прираст е в основата на тази тенденция, а той се образува от увеличаващата се смъртност и ниската раждаемост.

Механичният прираст на територията на МИГ също намалява с постоянен темп за периода 2011-2021 г. като изключение прави 2020 г. През последните две години (2020 и 2021) общият механичен прираст за страната, както и за общините Ябланица и Правец е положителен. От части, това се дължи на пандемията от ковид, която позволи на едни и принуди други, заради наложените ограничителни мерки, да се завърнат в своите родни места. С постепенното затихване на пандемията и отмяна на редица мерки, свързани с нея, в и извън страната, броят на изселените жители отново започва постепенно да нараства, макар и да остава положителен към 2021 г.

Във връзка с възрастовата структура на населението, се забелязва осезаем спад на населението в трудоспособна и над трудоспособна възраст. За 2022 г. дялът на лицата в трудоспособна възраст е 54%, докато този на лицата в под и над трудоспособна възраст е съответно 21% и 25%. Намаляване на трудоспособното население е в резултат на осъществяване на трудови миграции към съседни по-големи икономически центрове, с цел осигуряване на заетост.

Трудовите миграции към населени места извън територията на МИГ е присъщо за 12% от местното население. От тях над половината ежедневно се отправят да работят в населени места, които са извън областта.

**Намаляването на работната ръка изправя местните предприятия пред предизвикателства за преодоляване липсата на работна ръка с инвестиции в ново оборудване и технологии, изискващи по-малко работна сила.**

**Образователна структура** на населението на територията на МИГ, съпоставяйки отчетените стойности от последните две национални проучвания през 2011 г. и 2021 г., се подобрява. Броят на лицата в групите с ниска степен на образование (начално и основно) намалява за сметка на групите със средно и висше образование. Динамиката на тази промяна обаче остава далеч по-слабо изразена спрямо динамиката на тази промяна на национално и областно ниво.

МИГ регистрира минимално увеличение на дела на **неграмотните лица**. Населението на територията на МИГ, което попада в категорията „неграмотни лица“ надвишава повече от

три пъти стойностите за страната, област Ловеч и Софийска област. В община Ябланица има тенденция на увеличаване на групата на неграмотни лица, като към 2021 г. този дял достига 7,8% от населението. В община Правец се регистрира обратна тенденция – дялът на неграмотните намалява от 4,3% през 2011 г. до 2,5% през 2021 г., но въпреки това е два пъти по-висок от средните стойности за страната и тези за Софийска област.

#### **5. Етническа структура на населението**

По последни данни, мнозинството от жителите на територията на МИГ (79% или 10 122 д.) се самоопределят като етнически българи. Втората по големина на територията етническа група е ромската (13% или 1670 д.). По-малко от 1% от жителите се определят като част от турския етнос.

Ромите на територията на община Ябланица представляват 66% от общия брой ромско население в МИГ.

**Повишеният образователен ценз би могъл да се използва от местния бизнес за създаването на стоки и услуги с по-висока добавена стойност.**

#### **6. Заетост и безработица**

По последни данни, към 2021 г. общата работна сила се равнява на 4,370 души и представлява 59% от трудоспособното население на територията на МИГ „Ябланица-Правец“. 3 424 д. от работната сила са заети, а останалите 946 д. – безработни. Отношението на заети към безработни е 78% към 22%. Преобладава значително над безработните (946 д.) на територията. Въпреки това, 41% от общото население в трудоспособна възраст (м/у 15-64 години) остава извън активната работна сила.

За 2021 г. коефициентът на икономическа активност в общините Ябланица и Правец е съответно 44,1% и 45,5%, докато коефициентът на заетост е 38,8% и 39,5%. Що се отнася до коефициентът на безработица, то той е 12,1% за община Ябланица и 13,2% за община Правец.

#### **7. Образователна инфраструктура**

През учебната 2022/2023 г. на територията на МИГ функционират 11 училища, от които 4 на територията на община Ябланица и 7 в община Правец. Училищната инфраструктура е изградена от 2 професионални гимназии (в гр. Правец), 1 средно училище (в гр. Ябланица) и 8 основни училища.

**67% от всички учаци на територията на МИГ учат в различно населено място от това, в което живеят.** На територията и на двете общини това са повече от половината учаци се, като в Ябланица това са 66,4%, а в Правец – 68,1%.

По последни данни, за 2019/2020 г. са отпаднали от образователната система 2,4% от учениците на територията на МИГ. **Причините за отпадане са най-различни – социални, икономически, културно-религиозни и миграционни процеси.**

#### **8. Здравеопазване**

Системата на здравеопазването на територията на МИГ обхваща два филиала за спешна медицинска помощ, едно заведение за извънболнична помощ (в община Ябланица) и самостоятелни лекарски и дентални практики. Болничната помощ на територията на МИГ се предоставя от МБАЛ в съседните общини – Ботевград, Етрополе, Тетевен, Луковит и Ловеч. На територията на общините Ябланица и Правец липсват рехабилитационен център,

физиотерапия и други здравни услуги, което затруднява гражданите при възникнала необходимост, тъй като трябва да се пътува до най-близката болница.

Тенденцията за намаляване броя на лекарите и медицински специалисти по здравни грижи в МИГ „Ябланица-Правец“ продължава и към 2021 г. Единствено броят на лекарите по дентална медицина се запазва. Броят на лекарите в МИГ е 7, на тези по дентална медицина – също 7, а броят на медицинските сестри по здравни грижи – 14.

**Проблем в сферата на здравеопазването е липсата на достъп до здравни услуги в по-малките населени места на територията на МИГ, включително липсата на аптеки.**

### **9. Социални услуги**

На територия на МИГ „Ябланица – Правец“ се предоставят редица социални услуги, които осигуряват по-лек живот на нуждаещите групи:

- Дневен център за пълнолетни лица с увреждания в гр. Правец с капацитет 35 лица, обслужващ следните целеви групи: лица с трайни увреждания и самотни стари хора, нуждаещи се от социални контакти, медицинска и социална рехабилитация, организиране на свободното време и ежедневно приготвена топла храна.
- Център за настаняване от семеен тип за деца и младежи с умствена изостаналост в гр. Правец с капацитет 14 лица, който обслужва деца и младежи с увреждания и трайно намалена работоспособност/вид и степен на увреждане над 71%.
- Център за социална рехабилитация и интеграция за деца с увреждания, ситуиран в гр. Правец с капацитет 30 лица. Центърът обслужва деца с увреждания, нуждаещи се от задоволяване на базовите им потребности, свързани с осигуряване подслон, храна, хигиена и социално консултиране.
- Център за настаняване от семеен тип за стари хора с капацитет 14 души, ситуиран в гр. Правец. Центърът обслужва лица, които са навършили възрастта за придобиване право на пенсия за осигурителен стаж и възраст.
- Защитено жилище за хора с умствена изостаналост в село Видраре (в община Правец) с капацитет 8 лица, обслужва хора с умствена изостаналост и с трайно намалена работоспособност/вид и степен на увреждане над 71%.
- Социалните услуги се допълват от текущи проекти с национално и европейско финансиране за предоставяне на помощ за осигуряване на по-лек живот на различни уязвими групи от населението на територията на МИГ „Ябланица – Правец“.

### **10. Култура и културни дейности**

Културната дейност на територията на общината се осъществява главно от съществуващата читалищна мрежа на територията на МИГ, която включва 8 читалища, намиращи се в община Ябланица и други 10 в община Правец. Всички читалища са снабдени с компютърна техника, а част от тях са ремонтирани и санирани.

Важна роля за опазването на културното наследство в общината има Исторически музей Правец, който е под методическото ръководство на Регионалния исторически музей в София. Постоянната сбирка на музея покрива епохите от древността до средата на XX век, като освен това включва и атрактивен етнографски кът, пресъздаващ атмосферата на стария Правец.

### **Спорт**



На територията на МИГ се практикуват различни видове спорт. В община Ябланица ремонтираният спортен комплекс в общинския център, осигурява възможност за практикуване на волейбол, футбол, баскетбол, тенис, фитнес и параспорт за хората с увреждания. Комплексът включва зали на закрито, както и открити спортни съоръжения. Отделно в най-високата точка на планината Драгоица е подравнена площадка, която предоставя условия за развитие на делтапланеризъм, а стадион „Атанас“, в гр. Ябланица, предлага възможности за провеждането на любителски футболни срещи и надбягвания с коне и каруци. В местността „Прелог“ любителите на високите скорости могат да ползват скоростната мото-писта.

Изградената спортна инфраструктура в община Правец се състои от спортен комплекс „Правец“, в който има закрита зала за баскетбол и волейбол, зала за аеробика, друга за тенис на маса, фитнес, сауна и други удобства. Комплексът отделно разполага с два външни футболни терена с трибуни, два тенис корта и др.

Спортната инфраструктура се допълва и от изградените спортни съоръжения на територията на училищата в общините на МИГ. Повечето от тях са в добро състояние, като има и такива, които са в задоволително състояние.

#### **11. Икономическо развитие**

**Икономиката на община Ябланица**, съгласно наличната публична информация, се характеризира предимно с микро-предприятия, които оперират основно в няколко икономически дейности – „търговия, ремонт на автомобили и мотоциклети“, „транспорт, складиране и пощи“ и „селско, горско и рибно стопанство“. Голяма част от икономическите дейности са с конфиденциални числови стойности, което ограничава прецизността на анализа за икономическо развитие.

Въпреки стратегическото си разположение по АМ „Хемус“ и близостта си до столицата, **общината Правец** не е сред водещите икономически и промишлени центрове в областта.

**Икономическият профил на община Правец се характеризира с развит сектор на услугите, който допринася за над 2/3 от приходите от дейността на предприятията в общината.** Основните икономически дейности, които имат съществен принос за местната икономика са „преработваща промишленост“, „търговия, ремонт на автомобили и мотоциклети“, „транспорт, складиране и пощи“, „хотелиерство и ресторантьорство“ и „селско, горско и рибно стопанство“. Последните две дейности формират под 10% дял от приходите в местната икономика за 2021 г.

#### **Селско, горско и рибно стопанство (Аграрен сектор)**

Наличието на пасища и ливади на територията на МИГ (предимно в община Ябланица), както и планинският и полупланинският климат, са благоприятна среда за отглеждане на животни, които са традиционен поминък за местното население. За съжаление през последните 20 години броят на животните е силно намалял. Резкият спад се дължи на поредица от причини, които са характерни, както за съседните общини, така и за страната.

Аграрният сектор има сравнително важно място в развитието на територията на МИГ. В двете общини са регистрирани и упражняват дейност немалко земеделски стопани за стопанската 2021/2022 година – общо 222 регистрирани земеделски стопани. Те ежегодно

намаляват в община Правец, докато в община Ябланица броят им за някои години се увеличава, а за други намалява. Последното е характерно за малките общини от селски тип, при които броят на земеделците варира в зависимост от възможностите за финансиране по отделни програми с европейско финансиране.

Основните земеделски култури, които земеделските стопани предпочитат да засяват, са пшеницата на първо място, след което следват площите със засят слънчоглед, царевица, царевица за зърно, овес, ечемик, сливи и ябълки.

Във връзка с животновъдството може да се отбележи, че основните животни, които се отглеждат на територията на МИГ са говеда, биволи, овце, свине, птици и пчелни семейства.

Що се отнася до приносите на сектора върху двете местни икономики на територията на МИГ, през 2021 г. той е в размер на 3% от приходите от дейността на всички предприятия. Този принос се дължи благодарение на 8% от предприятията, в които работят 5% от заетите лица на територията на МИГ.

### **Сектор „Индустрия“**

В индустриалния сектор на територията на общините Ябланица и Правец оперират 14% от всички предприятия, които са отговорни за 14% от генерираните приходи от всички стопански субекти на територията на МИГ. Броят на заетите в сектора на индустрията формират 41% от всички заети в общините Ябланица и Правец.

Делът на сектора към всеки икономически показател е неточен, тъй като за голяма част от икономическите дейности към него данните са конфиденциални.

### **Сектор „Услуги“**

В сектор „Услуги“ доминират икономически дейности „търговията и транспорта“ и „хотелиерство и ресторантьорство“, като първата съставя основен дял от стойностите на всеки ключов показател за Сектора, спрямо останалите икономически дейности. Това до голяма степен, е резултат от преминаването на АМ „Хемус“ през територията на МИГ.

## **12. Туризм**

Туризмът на територията на МИГ се развива покрай местните туристически атракции. Според Регистъра на туристическите атракции към Министерството на туризма в общините Ябланица и Правец има общо 30 регистрирани туристически атракции. От тях 26 се намират на територията на община Правец, а останалите – в община Ябланица.

Що се отнася до изградената инфраструктура, то тя е представена от 52 места за настаняване, от които 34 на територията на община Правец, а останалите – в община Ябланица. Инфраструктурата се състои от 1 хотел, 1 семеен хотел, 15 стаи и 6 къщи за гости, 10 вили, 18 апартамента за гости и 1 бунгало.

Приносът на туризма към икономиката на територията на МИГ е малък. В икономическа дейност „хотелиерство и ресторантьорство“ са съсредоточени 11% от всички предприятия, които развиват дейността си с помощта на 8% от заетите лица и допринасят за едва 2,3% от приходите от дейността на територията на МИГ.

## **13. Техническа инфраструктура**

### **Пътища**

Транспортната инфраструктура на територията на МИГ е с местно, национално и международно значение, изградена от републикански и общински пътни мрежи.

Републиканската пътна мрежа в общината е представена от:

- 30 километров участък на автомагистрален път (АМ „Хемус“ от км. 41+000 до км. 71+500);
- 50 км. пътища първи клас – I-3 (Гара Бяла-Ботевград) и I-4 (Коритна - о.п. Търговище);
- 4 км. пътища втори клас – II-37 (Джурово – Барутин),
- 59 км. пътища трети клас – III-103 (Мездра-Роман), III-308 (Правешка Лакавица – Червен бряг), III-358 (Шипково – Добревци); III-3008 (Петревене – Орешене) и III-3009 (Правец – Джурово).

Що се отнася до общинската пътна мрежа, част от нея е с влошени технически характеристики, вкл. асфалтово покритие, хоризонтална маркировка, непочистени и запушени канавки, прилежащи свлачищни процеси и др.

На територията на МИГ попада част от изградена жп линия, която свързва циментов завод „Златна Панега“ със с. Румянцево и гр. Луковит.

### **Водоснабдяване и канализация**

Водоснабдителната мрежа на общините Ябланица и Правец се стопанисват и обслужват от две експлоатационни дружества - „ВиК“ АД – Ловеч и „ВиК“ ЕООД - София, които осигуряват питейно-битовото водоснабдяване на територията на двете общини. Водопреносната мрежа е изградена във всички населени места на общината, като водоподаването е нормално и няма населени места с воден режим.

Състоянието на водоснабдителната мрежа е незадоволително и често по нея има аварии. Загубата на вода по водоснабдителната мрежа е 55,37% за община Ябланица и 58,80% за община Правец.

На територията на Ябланица, най-големи загуби на вода има в с. Дъбравата, с. Батулци, с. Добревци и с. Орешене.

**Канализационната мрежа** в град Ябланица е изградена на 90%. В останалите населени места липсват такива възможности, тъй като „ВиК“ АД - гр. Ловеч не експлоатира канализационни помпени станции (КПС) на територията на община Ябланица.

В община Правец е изградена и функционира ПСОВ с капацитет 5 579 еднофамилни жилища. С реконструкцията и модернизацията на ПСОВ е направена важна стъпка по пътя към устойчивото управление на отпадните води в общината. Към октомври 2020 г. ПСОВ е предадена за стопанисване, експлоатация и управление на ВиК „София Област“.

По последни данни, степента на изграденост на канализационната мрежа в населените места от община Правец достига 75%. С добра изграденост се отличава общинския център – гр. Правец. Селата остават слабо обхванати от мрежите за отвеждане на отпадните води, като частична изграденост има в Джурово, Осиковица и Разлив.

### **Управление на отпадъците**

#### **Община Ябланица**

Според информацията в ПИРО Ябланица към 2019 г. цялото население на територията на общината е обхванато от система за сметосъбиране и сметоизвозване. Генерирани неопасни битови, строителни и промишлени отпадъци, се транспортират до Регионално депо за неопасни отпадъци – гр. Луковит, което все още няма изградена инсталация за сепариране на биологични отпадъци. Количеството отпадъци непрекъснато се увеличава за периода 2014-

2019 г.

### **Община Правец**

По данни от ПИРО Правец за 2019 г. 98% от населението е обхванато от системата за сметосъбиране и сметоизвозване, като всички генерирани отпадъци се депонират в Регионално депо за отпадъци в гр. Благоевград. Освен това в община Правец има изградена инфраструктура за непотребни за употреба батерии (НУБА) и един контейнер за ИУЕЕС (излязло от употреба електрическо и електронно оборудване) и разделно събиране на отпадъци от опаковки в 6 от 11-те населени места.

Въпреки добре изградената инфраструктура за управление на отпадъците, данните за количествата общо и разделно събрани отпадъци разкриват негативни тенденции – общите количества в община Правец се увеличават за периода 2014-2019 г.

3.2. Идентифицирани групи от заинтересовани от изпълнението на стратегията за ВОМР лица на територията на МИГ:

Идентифицираните групи заинтересовани страни на територията на МИГ са седем, разпределени в три сектора, както следва:

#### **1. Публичен сектор**

- Местна власт

#### **2. Стопански сектор**

- Бизнес в сферата на производството и преработката;
- Бизнес в сферата на земеделието;
- Бизнес в сферата на търговията и услугите, вкл. туризъм.

#### **3. Нестопански/граждански сектор**

- Институции и лица в сектор образование и обучение;
- Културни институции и лица;
- Неформализирани граждански групи и лица.

На територията на МИГ могат да се определят и други, т.нар. специфични заинтересовани групи. Първата специфична заинтересована група е тази на младежите на територията, а втората е тази на уязвимите лица, които могат да бъдат класифицирани в две подгрупи – етнически малцинства, вкл. роми и нетрудоспособни, хора с увреждания и възрастни хора.

3.3. Наличие на уязвими и малцинствени групи на територията на МИГ и описание на техните потребности:

На територията на МИГ „Ябланица – Правец“ могат да се открият няколко уязвими (в това число и малцинствени) групи, които са в риск от социално изключване, десегрегация, жертва на обществени стереотипи и прочие. Частично те имат сходни проблеми, но в същото време специфични потребности. За територията на МИГ „Ябланица – Правец“ се открояват следните групи: деца и семейства в риск; хора с увреждания; младите хора; възрастните хора; роми.

Техните потребности са посочени в следващите абзаци.

#### **Деца и семейства в риск**

Намиращата се на територията група на деца в риск трябва да бъде обхваната, насочена и решена от общините по ефективен начин, който да осигури съвременна грижа и условия за решаване на проблемите на децата и семействата в риск.

Необходимо е да се разработят стратегии и програми за превенция на риска. Съществуващите програми на национално и регионално ниво по превенция съдържат ранна идентификация на случаи на вероятно насилие над деца и negliжиране (включително изоставяне) и интервенция за защита на засегнатите деца. Местните стратегии по превенция на деца и семейства в риск имат за цел да намалят основните причини и факторите на риска, както и да укрепят защитните фактори. Затова те са толкова важни, защото на базата на тях се разработват и реализират самите социални инициативи в общността.

За да е функционална системата за осигуряване на благосъстоянието на децата, тя следва да се структурира като всеобхватност на грижата. Този модел представя набор от програми и услуги, общи за всички рискови групи, включващи интервенции, осигуряващи както превенция, така и закрила, и даващи предимство на семейната и общностна грижа за деца пред институционалната.

### **Хора с увреждания**

Проблемите на хората с увреждания идват не толкова от състоянието им, колкото от средата, която не е достатъчно гостоприемна към различието. Ето защо е важно да се променя средата, в която хората с подобни нужди живеят. На територията се полагат различни социални грижи за тази целева група, но цялостно решение на проблемите все още няма.

Тази целева група се състои от хора със специфични нужди, но притежаващи и специфични възможности, които остават нереализирани. Държавата предвижда определени преференции за наемането на такива хора на работа, но в недостатъчна степен, а много от тези хора не успяват изобщо да се възползват от тях, защото биват ограничавани напр. от недостъпна среда, или направо биват дискриминирани.

Проблемите, които се споменават най-често от хората с увреждания във връзка с трудовата им реализация са недостъпна среда и липса на целенасочена политика и реални действия за подобряване на ситуацията, ниска квалификация на хората с увреждания, липса на адекватни и съобразени с нуждите им програми, курсове и тренинги за квалификация и преквалификация, недостатъчно развити програми за лични асистенти и специализиран транспорт, осигуряващи независим живот на тази целева група, както и негативни нагласи сред обществото към хората с увреждания.

Други проблеми са свързани с липсата на социалната отговорност и желание за даване на равен шанс на хората с увреждания, неефективни процедури за наемане на хора с увреждания, нужда от промени в законодателството по въпросите на трудовата заетост, касаещи хората с увреждания.

### **Младите хора**

Освен проблемите идващи от намаляващият относителен дял на младите хора във възрастовата група между 18 и 30 години на територията се добавят и следните проблеми:

- Трудности при старта на професионалната кариера;
- Честата смяна на работното място и недоброжелателното отношение и дискриминация

от страна на работодателите.

- Липсата на взаимовръзка между пазара на труда и образователната системата. Така се поддържа високата степен на депрофесионализация, която понижава самочувствието и прави младия човек лесно податлив на ценностни компромиси.
- Макар и не всички да търсят емиграцията като решение на проблемите свързани с трудовата реализация, младите хора често прибегват до нея поради липса на други възможности в родните им места;
- Една немалка група млади хора избират стратегията на оцеляване като отказ от активно социално участие и пасивно приемане на съществуващата ситуация. Възприемащите този поведенчески модел остават да живеят при семейството си въпреки осъзнатите неудобства от такова съжителство, приемат каквато и да е работа срещу минимално заплащане, готови са да се откажат от образование и да отлагат създаването на свое семейство. Придържането към този модел в краткосрочен план гарантира оцеляване с цената на свиване на социалните контакти и жертване на личното развитие и себеосъществяване.
- Друга форма на бягство е вътрешната емиграция - отказа от участие, оттеглянето и затварянето във вътрешния свят без работа и социални контакти.

### **Възрастни хора**

Най-тревожно се очертава положението на самотно живеещите стари хора, на най-възрастните и на жените като цяло. Спешно е необходимо нагласите за промени да се ориентират към възрастните, независимо дали те са самотни, дали са мъже или жени и дали живеят в градове или села. Трябва да се утвърди традицията на територията грижата за старите хора да не е само в специализираните институции, но и в естествена домашна среда.

Изследванията сочат, че бедността е основна причина за влошаване на здравето на хората, защото води до:

- заплахата от лошо хранене;
- лоши битови условия;
- намален достъп до информация;
- намалена възможност за получаване на медицинска и стоматологична помощ.

Необходимо е да се създаде спешна база данни за:

- здравословното състояние на населението като цяло;
- здравните структури за опазване здравето на хората;
- оценка на финансовото състояние на хората;
- оценка на профилактиката на хората;
- решаване на проблемите извън здравния сектор;
- координираната дейност на секторите на местно ниво.

Належащо е да се подобрят като цяло здравните и социалните услуги на територията за да се подобри социалното и икономическото състояние на възрастните хора.

### **Роми**

Основните проблеми на ромската етническа група са: затруднен достъп до качествено болнично лечение, напускане на училище в ранна възраст, по-висока детска смъртност и по-ниска продължителност на живота в сравнение с другите етноси, по-ниска покупателна

възможност, по-ниско образователно равнище, по-нисък жизнен стандарт и качество на живот.

От всички нерешени въпроси на ромския етнос, без да бъдат подценявани в тяхната цялостност, могат да се изведат няколко проблемни кръга, които са приоритетни за територията на МИГ:

- Образованието на ромските деца и младежи;
- Подобряване на жилищните условия;
- Трудова заетост и безработица на ромите и редуциране на бедността;
- Подготовка на професионални кадри, които да помогнат на своя етнос да заеме полагащото му се място във всички области.

### 3.4. Анализ на силните и слабите страни, възможностите и заплахите на територията на МИГ:

От изложеният синтезиран анализ на ситуацията на територията на МИГ, изложен в точка 3.1 от настоящата Стратегия за ВОМР, могат да се обособят силните и слабите страни, възможностите и заплахите пред развитието на територията на МИГ. Те са:

<b>СИЛНИ СТРАНИ (вътрешни фактори)</b>	<b>СЛАБИ СТРАНИ (вътрешни фактори)</b>
<ul style="list-style-type: none"> <li>▪ Обезпеченост на територията на МИГ до бърз достъп до АМ „Хемус“, предвидена да свързва Столицата с гр. Варна;</li> <li>▪ Част от територията на МИГ попада в обхвата на област София, а разстоянието между Столицата и гр. Правец е сравнително близко – 69 км.;</li> <li>▪ Добре изградена електроснабдителна, водоснабдителна инфраструктури и транспортна достъпност;</li> <li>▪ Образователната структура на населението се подобрява, като броят на лицата в групи с ниска степен на образование (начално и основно) намалява за сметка на групите със средно и висше образование;</li> <li>▪ Добре изградена социална инфраструктура от предоставяни социални услуги;</li> <li>▪ Наличие на творчески занаяти, музеи, читалища, клубове за развитие на културни дейности;</li> <li>▪ Силно развито производство на цимент, захарни и сладкарски изделия;</li> <li>▪ Изградена водопреносна мрежа във всички населени места. Няма населени места с режим на водата;</li> <li>▪ Благоприятна среда за развитие на животновъдство;</li> <li>▪ Секторът на услугите е структуроопределящ за икономическия</li> </ul>	<ul style="list-style-type: none"> <li>▪ Устойчива тенденция на влошаване на демографската структура на територията на МИГ - застаряващо население, миграция на младото население, неблагоприятна възрастова структура и др.;</li> <li>▪ Намаляване на работната ръка;</li> <li>▪ Увеличаване на дела на неграмотните – отчетените стойности са в пъти по-високи от тези на национално и областно ниво;</li> <li>▪ Само 59% от населението в трудоспособна възраст формира работната сила на територията на МИГ, от която 21% са безработни, а останалите – заети;</li> <li>▪ Увеличаване на процента отпаднали ученици от образователната система;</li> <li>▪ Част от спортната инфраструктура в училищата е в задоволително състояние;</li> <li>▪ Намалява броят на регистрираните земеделци и животновъди;</li> <li>▪ Нарастване броя хора в нужда от здравни и социални услуги (възрастни и лица от уязвимите/рискови групи);</li> <li>▪ Недостатъчен капацитет на обектите, предоставящи социални услуги на територията (брой места);</li> <li>▪ Дефицит на лекари и здравни специалисти (много голям брой население, падащо се на един лекар, което поставя под съмнение качеството и достъпа до здравни услуги);</li> </ul>

<p>профил на територията на МИГ;</p> <ul style="list-style-type: none"> <li>▪ Наличие на значим брой археологични забележителности и църковни храмове;</li> <li>▪ Културно богатство;</li> <li>▪ Плодородни земеделски и горски земи.</li> </ul>	<ul style="list-style-type: none"> <li>▪ Липса на канализация в много населени места и липса на пречиствателни станции за извеждане на отпадъчни води на територията на община Ябланица;</li> <li>▪ Амортизирана водоснабдителна мрежа в повечето населени места (загуби/ниско качество на водата);</li> <li>▪ Ниска предприемаческа активност сред населението;</li> <li>▪ Липса на достатъчни средства в местния бизнес за инвестиции в по-технологични производства;</li> <li>▪ Недостатъчно диверсифицирана икономика;</li> <li>▪ Недостатъчни са услугите (особено за територията на община Ябланица) за поддръжка и ремонт на съвременни технологии;</li> <li>▪ Дефицит на работни места. Преобладават трудовите мигранти, извършващи работа в община от друга област;</li> <li>▪ Половината от учащите са мобилно учащи се в друго населено място в същата община.</li> </ul>
<p align="center"><b>ВЪЗМОЖНОСТИ</b> (външни фактори)</p>	<p align="center"><b>ЗАПЛАХИ</b> (външни фактори)</p>
<ul style="list-style-type: none"> <li>▪ Повишаване на образователния ценз би могъл да се използва от местния бизнес за създаването на стоки и услуги с по-висока добавена стойност;</li> <li>▪ Подпомагане капацитета на общини и НПО за кандидатстване с проект по бъдещата СВОМР;</li> <li>▪ Организиране на разяснителни кампании във връзка с допустимите мерки/дейности по новите програми – околна среда, конкурентоспособност и иновации в предприятията, развитие на човешките ресурси и образование;</li> <li>▪ Подкрепа (информация, насоки и др.) за земеделските производители за кандидатстване с проект по новата програма за развитие на земеделието и селските райони;</li> <li>▪ Повече и по-ефективни местни инвестиции в технологични производства;</li> <li>▪ Изграждане предприемаческа култура сред младото население и насърчаване предприемачески инициативи, базирани на потенциала на територията на МИГ;</li> <li>▪ Създаване на заетост. Диверсификация на заетостта. Ангажиране на лицата над 65 г. в</li> </ul>	<ul style="list-style-type: none"> <li>▪ Намаляването на работната ръка изправя местните предприятия пред предизвикателства за преодоляване липсата на работна ръка с инвестиции в ново оборудване и технологии, изискващи по-малко работна сила;</li> <li>▪ Макроикономическа нестабилност;</li> <li>▪ Продължително забавяне мерките по новите европейски програми;</li> <li>▪ Продължителни демографски промени (остаряване с висока интензивност), водещи до закриване на ключови местни услуги на територията в една или в двете общини;</li> <li>▪ Резки промени в потребностите на социално-уязвимите групи;</li> <li>▪ Увеличаване на икономическото развитие на съседни икономически центрове, в т.ч. и това на Столицата;</li> <li>▪ По-високи критерии за предоставяне на качествени публични услуги.</li> </ul>



<p>икономически дейности;</p> <ul style="list-style-type: none"> <li>▪ Създаване умения на децата и учениците за работа в мултикултурна среда;</li> <li>▪ Запазване и нарастване на броя на микро- и малките предприятия;</li> <li>▪ Развиване потенциала на свързани с производството на цимент услуги (напр. логистика, инженерингови услуги), както и при производството на захарни изделия – въвеждане иновативни елементи или технологични промени, с които да се предоставят нови, по-добри (напр. по-здравословни продукти);</li> <li>▪ Развитие на дигитални библиотеки в читалищата;</li> <li>▪ Промяна на модела на социални услуги за възрастното население, осигуряване на мобилни социални услуги за отдалечени и обезлюдяващи се райони с възрастно и слабо подвижно население;</li> <li>▪ Прилагане на информационни и комуникационни технологии за разпространение на културно-историческото наследство и на културни традиции. Използване на ИКТ за културни събития и привличане на млади творци;</li> <li>▪ Подобряване средата за живеене чрез инвестиции в техническата инфраструктура, места за забавления, в т.ч. спорт и отдих;</li> <li>▪ Създаване на консолидиран ВиК оператор на територията на област Ловеч с цел привличане европейски средства за ремонт и обновление на ВиК инфраструктурата.</li> </ul>	
--	--

**4. Цели на стратегията, включително измерими целеви стойности за резултатите, и съответните планирани действия: (не повече от 10 страници)**

**4.1. Цели на стратегията и приоритети за развитие на територията:**

За периода 2023 – 2027 година, МИГ „Ябланица – Правец“ продължава досегашната визия (за периода 2014 – 2022), като тя е трансформирана, така че да отговори на нуждата от многофондова стратегия. Тя е: *„Територията на МИГ „Ябланица – Правец – привлекателно място за живот, бизнес, осигуряваща равни възможности за всички“*.

В синхрон с визията са **поставени 3 цели**, които са:

**Цел 1:** Подкрепа за развитие на местната икономика. Целта е да се оказва подкрепа главно към дейности, които подкрепят директно местната икономика и увеличават конкурентоспособността на местните земеделски производители, микро, малки и средни

предприятия на територията на МИГ. В стратегията са заложи мерки, които акцентират върху аграрния сектор, развитието на микро бизнеса извън земеделието и технологичното обновяване в малките и средните предприятия.

**Цел 2:** Създаване на равни възможности за изява на всички жители. Целта е фокусирана върху може би най-важния ресурс за една територията, а именно хората в нея. Затова част от заложените мерки в СВОМР са насочени към повишаване уменията и познанията на населението, преодоляването на различни стереотипи в обществото относно етнически признаци, отношение към хората в неравностойно положение и достъпа до услуги на тези лица.

**Цел 3:** Подкрепа за развитие на инфраструктурата и физическата среда. Физическата среда в населените места и чувството за принадлежност към дадено място са от важно значение за задържане на хората на територията на МИГ, както и създаването на предпоставки мигранти да искат да се заселят в нея. Поради тази причина част от заложените в СВОМР мерки са насочени към обновяването и разширяването на съществуващите малки по мащаб инфраструктури и подкрепата за съхраняване на местните бит и култура, изява на талантите и обичаите на общността.

Освен това в стратегията се предвижда постигането на две **хоризонтални цели** *„Надграждане уменията на екипа на МИГ и популяризиране на изпълнението на СВОМР“* и *„Стартирането на интелигентен икономически преход на територията на МИГ“*.

**Първата** е фокусирана върху надграждането на съществуващия капацитет на екипа на МИГ, обмяната на добри практики и успешната реализация на СВОМР. Постигането ѝ ще допринесе за по-голямата информираност относно подхода ВОМР, активиране на месните общности да подават проектни предложения към мерките, заложи в СВОМР и да вземат отношение по въпросите, свързани с прилагането ѝ.

**Втората** е свързана с прилагането на концепцията за „интелигентни селища“ (Smart Villages), чиито основи са: участието на селските общности в информирането и предоставянето на нови решения; укрепване на икономическата, социалната и екологичната устойчивост на селските общности; и внедряването на нови технологии и цифрови услуги за задоволяване на нуждите на селските общности. Тъй като това е изцяло нова за страната ни концепция и философия за развитие на селските райони, МИГ първоначално планира да изготви Стратегия за прилагането на интелигентния икономически преход и създаването на интелигентни села на територията на МИГ „Ябланица – Правец“ (Стратегия за интелигентни селища).

Изпълнението на двете хоризонтални цели е обезпечено от мярка: ***Управление, мониторинг и оценка на стратегията за ВОМР и нейното популяризиране***. Чрез нея ще се финансират издръжката на МИГ, включително повишаването на капацитета на служителите в него, както и изготвянето на стратегията за интелигентни селища (като част от текущите разходи на МИГ).

4.2. Измерими целеви стойности за резултатите (индикатори):

4.2.1. Индикатори за цялостното прилагане на стратегията за ВОМР – задължителни и специфични за МИГ:

Вид	Индикатор	Мерна единица	Цел (2027)	Източник на информация
Задължителен	R.37 „Нови работни места по подкрепените проекти“	брой	10	отчети и доклади на МИГ; ИСУН 2020
Задължителен	R.40 „Интелигентен икономически преход в селските райони: Брой на подкрепени стратегии за „умни села“	брой	1	отчети и доклади на МИГ; ИСУН 2020
Задължителен	R.41 „Свързани европейски селски райони: Дял на населението в селските райони, ползващо се от подобрения достъп до услуги и инфраструктура чрез инвестиции от ОСП“	%	25	отчети и доклади на МИГ; ИСУН 2020
Задължителен	R.42 „Насърчаване на социалното включване: Брой лица, обхванати от проекти, свързани с подкрепа на дейности за социално включване“	брой	4	отчети и доклади на МИГ; ИСУН 2020
Задължителен	„Брой лица, включени в дейности по обучения, информационни срещи и семинари и други дейности, свързани с трансфер на знания“	брой	200	отчети и доклади на МИГ; ИСУН 2020; присъствени списъци
Специфичен	Брой подадени заявления за подпомагане	брой	55	отчети и доклади на МИГ; ИСУН 2020
Специфичен	Брой проекти, финансирани по Стратегията	брой	30	отчети и доклади на МИГ; ИСУН 2020

4.2.2. Индикатори по мерки:

<b>Индикатори по мярка 1. „Инвестиции в земеделските стопанства“ (СПРЗСР)</b>				
Вид	Индикатор	Мерна единица	Цел 2027	Източник на данни
Задължителен	Нови работни места по подкрепените проекти	брой	3	Отчети на МИГ

Специфичен	Брой подадени заявления за подпомагане	брой	10	Отчети и доклади на МИГ; ИСУН 2020
Специфичен	Брой проекти, финансирани по Стратегията	брой	4	Отчети и доклади на МИГ; ИСУН 2020

**Индикатори по мярка 2. „Инвестиции за преработка на селскостопански продукти“ (СПРЗСР)**

Вид	Индикатор	Мерна единица	Цел 2027	Източник на данни
Задължителен	Нови работни места по подкрепените проекти	брой	1	Отчети на МИГ
Специфичен	Брой подадени заявления за подпомагане	брой	2	Отчети и доклади на МИГ; ИСУН 2020
Специфичен	Брой проекти, финансирани по Стратегията	брой	1	Отчети и доклади на МИГ; ИСУН 2020

**Индикатори по мярка 3. „Инвестиции за неселскостопански дейности в селските райони“ (СПРЗСР)**

Вид	Индикатор	Мерна единица	Цел 2027	Източник на данни
Задължителен	Нови работни места по подкрепените проекти	брой	6	Отчети на МИГ
Специфичен	Брой подадени заявления за подпомагане	брой	10	Отчети и доклади на МИГ; ИСУН 2020
Специфичен	Брой проекти, финансирани по Стратегията	брой	6	Отчети и доклади на МИГ; ИСУН 2020

**Индикатори по мярка 4. „Инвестиции в основни услуги и дребни по мащаби инфраструктура в селските райони“ (СПРЗСР)**

Вид	Индикатор	Мерна единица	Цел 2027	Източник на данни
Задължителен	Свързани европейски селски райони: Дял на населението в селските райони, ползващо се от подобрения достъп до услуги и инфраструктура чрез инвестиции от ОСП	%	25	Отчети на МИГ
Специфичен	Брой подадени заявления за подпомагане	брой	10	Отчети и доклади на МИГ; ИСУН

				2020
Специфичен	Брой проекти, финансирани по Стратегията	брой	4	Отчети и доклади на МИГ; ИСУН 2020

**Индикатори по мярка 5. „Създаване на местен туристически продукт, свързан с местното наследство, изделия и храни“ (Регламент (ЕС) № 2021/2115)**

Вид	Индикатор	Мерна единица	Цел 2027	Източник на данни
Задължителен	Свързани европейски селски райони: Дял на населението в селските райони, ползващо се от подобрения достъп до услуги и инфраструктура чрез инвестиции от ОСП	%	15	Отчети на МИГ
Специфичен	Брой подадени заявления за подпомагане	брой	5	Отчети и доклади на МИГ; ИСУН 2020
Специфичен	Брой проекти, финансирани по Стратегията	брой	2	Отчети и доклади на МИГ; ИСУН 2020

**Индикатори по мярка 6. „Управление, мониторинг и оценка на стратегията и нейното популяризиране“ (СПРЗСР)**

Вид	Индикатор	Мерна единица	Цел 2027	Източник на данни
Задължителен	R.40 „Интелигентен икономически преход в селските райони: Брой на подкрепени стратегии за „умни села“	брой	1	Отчети на МИГ
Задължителен	Брой лица, включени в дейности по обучения, информационни срещи и семинари и други дейности, свързани с трансфер на знания	брой	200	Отчети на МИГ

**Индикатори по мярка 7. „Подобряване на достъпа до трудова заетост и мерки за активизиране за всички лица, търсещи работа, и най-вече за младите хора, по-специално чрез изпълнението на гаранцията за младежта, за дългосрочно безработните и групите в неравностойно положение на пазара на труда и за неактивните лица, както и чрез насърчаване на самостоятелната заетост и социалната икономика“ (ПРЧР)**

Вид	Индикатор	Мерна единица	Цел 2027	Източник на данни
Задължителен (За краен продукт)	Безработни, вкл. продължително безработни	брой	20	Отчети на МИГ
Задължителен (за резултат)	Участници, които при напускане на операцията са започнали да търсят работа	брой	10	Отчети на МИГ
Задължителен (за резултат)	Участници, които при напускане на операцията получават квалификация	брой	10	Отчети на МИГ
Специфичен	Брой подадени заявления за подпомагане	брой	3	Отчети и доклади на МИГ; ИСУН 2020
Специфичен	Брой проекти, финансирани по Стратегията	брой	2	Отчети и доклади на МИГ; ИСУН 2020

**Индикатори по мярка 8. „Насърчаване на адаптирането на работниците, предприятията и предприемачите към промените, на активен живот за възрастните хора и остаряване в добро здраве, както и на здравословна и добре приспособена работна среда, която отчита рисковете за здравето“ (ПРЧР)**

Вид	Индикатор	Мерна единица	Цел 2027	Източник на данни
Задължителен (За краен продукт)	Участници на 55 и повече години	брой	10	Отчети на МИГ
Задължителен (За краен продукт)	Заети лица, в т.ч. наети и самостоятелно заети	брой	10	Отчети на МИГ
Задължителен (за резултат)	Участници на 55 и повече години, получили подкрепа чрез мерки за активен начин на живот	брой	10	Отчети на МИГ
Задължителен (за резултат)	Участници, които при напускане на операцията получават квалификация	брой	10	Отчети на МИГ
Специфичен	Брой подадени заявления за подпомагане	брой	3	Отчети и доклади на МИГ; ИСУН 2020
Специфичен	Брой проекти, финансирани по Стратегията	брой	2	Отчети и доклади на МИГ; ИСУН 2020

<b>Индикатори по мярка 9. „Насърчаване на социално-икономическата интеграция на маргинализирани общности като ромите“ (ПРЧР)</b>				
<b>Вид</b>	<b>Индикатор</b>	<b>Мерна единица</b>	<b>Цел 2027</b>	<b>Източник на данни</b>
Задължителен (За краен продукт)	Малцинства (включително маргинализирани общности като ромите)	брой	10	Отчети на МИГ
Задължителен (За краен продукт)	Деца на възраст под 18 г.	брой	10	Отчети на МИГ
Задължителен (за резултат)	Участници, които при напускане на операцията са започнали да търсят работа	брой	10	Отчети на МИГ
Специфичен	Брой подадени заявления за подпомагане	брой	1	Отчети и доклади на МИГ; ИСУН 2020
Специфичен	Брой проекти, финансирани по Стратегията	брой	1	Отчети и доклади на МИГ; ИСУН 2020

<b>Индикатори по мярка 10. „Подкрепа за внедряване на иновации в предприятията: въвеждане на продуктова иновация или иновация в бизнес процесите, вкл. маркетингова и организационна иновация съгласно тематични области“ (ПКИП)</b>				
<b>Вид</b>	<b>Индикатор</b>	<b>Мерна единица</b>	<b>Цел 2027</b>	<b>Източник на данни</b>
Задължителен				Отчети на МИГ
Задължителен				Отчети на МИГ
Специфичен	Брой подадени заявления за подпомагане	брой	5	Отчети и доклади на МИГ; ИСУН 2020
Специфичен	Брой проекти, финансирани по Стратегията	брой	3	Отчети и доклади на МИГ; ИСУН 2020

<b>Индикатори по мярка 11. „Създаване на условия за достъп до образование чрез преодоляване на демографски, социални и културни бариери“ (ПО)</b>				
<b>Вид</b>	<b>Индикатор</b>	<b>Мерна единица</b>	<b>Цел 2027</b>	<b>Източник на данни</b>
Задължителен				Отчети на МИГ

Задължителен				Отчети на МИГ
Специфичен	Брой подадени заявления за подпомагане	брой	3	Отчети и доклади на МИГ; ИСУН 2020
Специфичен	Брой проекти, финансирани по Стратегията	брой	3	Отчети и доклади на МИГ; ИСУН 2020

**Индикатори по мярка 12. „Работа със заинтересованите страни в подкрепа на опазване на биологичното разнообразие, вкл. противодействието срещу браконьерството, трафика и незаконната търговия с екземпляри от дивата флора и фауна“ (ПОС)**

Вид	Индикатор	Мерна единица	Цел 2027	Източник на данни
Задължителен				Отчети на МИГ
Задължителен				Отчети на МИГ
Специфичен	Брой подадени заявления за подпомагане	брой	1	Отчети и доклади на МИГ; ИСУН 2020
Специфичен	Брой проекти, финансирани по Стратегията	брой	1	Отчети и доклади на МИГ; ИСУН 2020

**Индикатори по мярка 13. „Повишаване на осведомеността относно практиките и поведението във връзка с устойчивото потребление, кръговата икономика, мониторинга на отпадъците както и информационни и разяснителни кампании за заинтересованите страни и населението“ (ПОС)**

Вид	Индикатор	Мерна единица	Цел 2027	Източник на данни
Задължителен				Отчети на МИГ
Задължителен				Отчети на МИГ
Специфичен	Брой подадени заявления за подпомагане	брой	2	Отчети и доклади на МИГ; ИСУН 2020
Специфичен	Брой проекти, финансирани по Стратегията	брой	3	Отчети и доклади на МИГ; ИСУН 2020



#### 4.3. Планирани дейности за постигане на целите и приоритетите на стратегията

Планираните дейности, за изпълнението на целите и приоритетите на стратегията включват изпълнението на планираните мерки, които следва да доведат до определени (очаквани) резултати. На базата на натрупания досега опит на МИГ „Ябланица – Правец“ се планира, след одобрението на стратегията, екипът на МИГ да се запознае подробно със съществуващи насоки по сходни процедури и да започне поетапно да изготвя собствени такива за прием на проекти по отделните мерки, съгласно изготвените индикативни годишни работни програми (ИГРП).

Планът на МИГ е всяка мярка да бъде отворена първоначално с максимално планирания бюджет по нея. Ако, след сключването на договорите с бенефициентите, останат средства, ще се пусне следваща (втора) процедура. Процесът ще се повтори, докато бюджетът по съответната мярка не бъде изразходен.

Преди всяко обявяване на прием на проекти към стратегията ще се организират информационни кампании и срещи за детайлно запознаване на потенциалните бенефициенти с условията за кандидатстване.

#### 5. Описание на мерките: (не повече от 4 страници за всяка мярка)

Мерки и дейности за всяка финансираща програма поотделно:

#### *СПРЗСР 2023 – 2027 г. (ЕЗФРСР)*

<b>Мярка 1 (СПРЗСР)</b>	<b>Мярка 1 „Инвестиции в земеделските стопанства“</b>
<b>Описание на целите</b>	<p>Основна цел на мярката е повишаване конкурентоспособността на земеделието на територията на МИГ. Развитието на наличните материални мощности в стопанствата, в т.ч. на малките земеделски стопанства (съгласно определението на СПРЗСР 2023-2027 г.), което се финансира по настоящата мярка, следва да допринесе за цялостното подобряване на икономическата конкурентоспособност на общината.</p> <p><b>Специфични цели на мярката са:</b></p> <ul style="list-style-type: none"><li>▪ Насърчаване въвеждане на нови технологии в производството, внедряване на иновации, цифровизация и модернизация на земеделските стопанства;</li><li>▪ Опазване на компонентите на околната среда, засегнати от земеделските дейности;</li><li>▪ Спазване стандартите на ЕС и подобряване на условията в земеделските стопанства;</li><li>▪ Популяризиране на заетостта, растежа, равенството между половете, включително и участието на жени в селското стопанство;</li><li>▪ Задоволяване на нуждите в ЕС от висококачествени, безопасни и питателни храни, произвеждани по устойчив начин, намаляване на хранителните отпадъци, както и подобряване на хуманното</li></ul>

	отношение към животните и борба с резистентностите към антимикробни средства.
<b>Обхват на мярката</b>	<b>Допустими са дейности само на територията на МИГ „Ябланица - Правец“</b> , които са свързани с производството на селскостопански продукти включени в приложение I на Договора за функционирането на Европейския съюз или памук, с изключение на риба и рибни продукти.
<b>Допустими кандидати</b>	<p><b>Земеделски стопани, отговарящи на следните условия:</b></p> <ul style="list-style-type: none"> <li>▪ да са физически лица, регистрирани като земеделски стопани по Закона за подпомагане на земеделските производители от най-малко 12 месеца преди кандидатстването за подпомагане и да не са прекратявали своята дейност в този период или;</li> <li>▪ да са юридически лица, регистрирани по Търговския закон или Закона за кооперациите, Закона за вероизповеданията или създадени по Закона за Селскостопанската академия;</li> <li>▪ да имат минимален СПО 8000 евро на земеделското стопанство;</li> <li>▪ да имат разработен бизнес план за дейностите в земеделското стопанство и доказващ подобряване на дейността на земеделското стопанство чрез прилагане на планираните инвестиции и дейности.</li> </ul> <p><b>Групи и организации на производители, отговарящи на следните условия:</b></p> <ul style="list-style-type: none"> <li>▪ да са признати като група или организация на производители, в съответствие с националното и/или европейското законодателство за организации на производители;</li> <li>▪ да имат приход от продажба на селскостопански продукти или преработени селскостопански продукти и/или получена публична финансова помощ за продажбата на посочените продукти;</li> <li>▪ да имат разработен бизнес план за дейностите в групата/организацията на производители и доказващ подобряване на дейността ѝ чрез прилагане на планираните инвестиции и дейности;</li> </ul> <p><b>Кооперативни обединения на земеделски стопани създадени в съответствие със специализирано национално законодателство:</b></p> <ul style="list-style-type: none"> <li>▪ да имат приход от продажба на селскостопански продукти или преработени селскостопански продукти и/или получена публична финансова помощ за посочените продукти;</li> <li>▪ да имат разработен бизнес план за дейностите в обединението и доказващ подобряване на дейността му чрез прилагане на планираните инвестиции и дейности.</li> </ul> <p><b>Важно: Земеделските стопани със земеделски стопанства, за които е приложимо, трябва да отговарят на изискванията на Закона за ветеринарномедицинската дейност.</b></p> <p><b>Допустими са само кандидати със седалище за ЮЛ и постоянен адрес за физическите лица на територията на МИГ.</b></p>

<p><b>Допустими дейности</b></p>	<p><b>Допустими са дейности,</b> които са свързани с производството на селскостопански продукти включени в Приложение I на Договора за функционирането на Европейския съюз или памук, с изключение на риба и рибни продукти.</p> <p><b>За инвестициите, насочени към опазване на компонентите на околната среда,</b> са допустими следните специфични дейности:</p> <p><b>1. Биологично производство:</b></p> <p>1.1. създаване на трайни насаждения, включително разсадници, по биологичен начин – закупуване на посадъчен материал и други материали, агротехнически мероприятия по подготовка на терена и засаждане и др.;</p> <p>1.2. изграждане/ремонт/реконструкция и оборудване на животновъдни обекти за отглеждане на животни по биологичен начин;</p> <p><b>2. Материални и нематериални инвестиции за прилагане на технологиите на прецизно/интелигентно/цифрово земеделие</b> - оптимизиране на почвените обработки, употребата на торове и препарати за растителна защита, прецизно напояване (системи и оборудване, използвани за събиране, обработка и анализ, отдалечен контрол, управление и мониторинг на данни за поливни норми, с изключение на инвестиции в елементи от напоителната инфраструктура), превенция на болести по животните, регенеративно/консервационно земеделие, събиране и анализ на данни за отпадъците, генерирани от земеделското производство, проследяване на емисиите парникови газове в стопанството, като например (неизчерпателен списък): сензори, дронове, изкуствен интелект, сателитни изображения, автоматизация и роботика, вкл. земеделска техника с такива компоненти.</p> <p><b>3. Размножаване и поддържане на генофонда</b> - изграждане/ремонт/реконструкция и оборудване на животновъдни обекти за отглеждане и развъждане на животни от местни (автохтонни) породи.</p>
<p><b>Допустими разходи</b></p>	<p><b>Подкрепата ще бъде насочен към инвестиции в материални и нематериални дълготрайни активи в следните примерни дейности (неизчерпаем списък):</b></p> <ul style="list-style-type: none"> <li>▪ Инвестиции за модернизация и механизация (инвестиции във физически активи), свързана с намаляване на производствените разходи и повишаване производителността на труда;</li> <li>▪ Инвестиции за постигане съответствие с нововъведени стандарти на Общността, приложими за съответните стопанства;</li> <li>▪ Инвестиции в изграждане, реконструкция/рехабилитация на съоръжения и закупуване и монтиране на оборудване, включително кладенци и съоръжения за съхранение на вода за напояване, включващи изграждането на нови и подобряване на съществуващи мрежи в стопанствата;</li> </ul>

	<ul style="list-style-type: none"> <li>▪ Инвестиции пряко свързани с подобряване на енергийната ефективност на стопанствата;</li> <li>▪ Инвестиции за съхранение на земеделската продукция с цел запазване качеството на продукцията;</li> <li>▪ Инвестиции в изграждане/реконструкция/закупуване на машини и съоръжения за опазване на околната среда, включително за съхранение на оборска тор;</li> <li>▪ Инвестиции в недвижима собственост, свързана с дейността на земеделските стопанства;</li> <li>▪ Инвестиции за създаване и/или презасаждане на трайни насаждения, десертни лозя, медоносни дървесни видове за производство на мед и бързорастящи храсти и дървесни видове за производство на биоенергия;</li> <li>▪ Инвестиции за производство на енергия от възобновяеми енергийни източници (водна, вятърна, слънчева, геотермална енергия и остатъчна/отпадъчна биомаса) за собствено потребление за нуждите на земеделските стопанства;</li> <li>▪ Инвестиции, насочени към надвишаване на изискванията за хуманно отношение към животните и повишаване на биосигурността;</li> <li>▪ Инвестиции, насочени към преобразуване или поддържане на площи в биологично земеделие и отглеждане на животни по биологичен начин.</li> </ul> <p>По мярката са допустими и общи разходи, свързани с проектното предложение, в т.ч. разходи за предпроектни проучвания, такси, хонорари за архитекти, инженери и консултанти, консултации за икономическа устойчивост на проектното предложение и правни услуги, извършени както в процеса на подготовка на проекта преди подаване на проектното предложение, така и по време на неговото изпълнение.</p>
<b>Финансови параметри</b>	<p>Минимален размер на допустимите разходи: 10 000 лева.</p> <p>Максимален размер на допустимите разходи: 391 160 лева.</p> <p>1 046 353,00 лева.</p>
<b>Интензитет на финансовата помощ</b>	<p>Финансовата помощ е в размер на 50% от общия размер на допустимите за финансово подпомагане разходи, като същата може да се увеличава на база общия размер на допустимите за финансово подпомагане разходи в следните случаи:</p> <ul style="list-style-type: none"> <li>▪ За проекти, които се изпълняват в чувствителни сектори, определени в анализа към СПРЗСР – с до 10%;</li> <li>▪ За проекти представени от млади земеделски стопани финансовата помощ се увеличава с 10%.</li> <li>▪ За проекти с дейности на оперативни групи в рамките на ЕПИ за селскостопанска производителност и устойчивост – 10%</li> </ul> <p>Допълнителната финансова помощ за млади фермери се предоставя в</p>

случай, че заявлението за подпомагане е представено от кандидат на възраст от 18 години и не повече от 40 години към датата на кандидатстване за финансова помощ.

Максималното комбинирано подпомагане за един проект на индивидуален бенефициент е не повече от 65% от общия размер на допустимите за финансово подпомагане разходи.

За дейност **„Размножаване и поддържане на генофонда“**; проекти, подадени от **млади земеделски стопани; проекти, допринасящи към една или повече от специфичните цели в Регламент 2115/2021**

- принос за смекчаване на изменението на климата и за адаптиране към него, включително чрез намаляване на емисиите на парникови газове и повишаване на улавянето на въглерод, както и насърчаване на устойчивата енергия;
- насърчаване на устойчиво развитие и ефективно управление на природните ресурси като вода, почва и въздух, включително чрез намаляване на зависимостта от химикали;
- принос за спиране на загубата на биологично разнообразие и обръщане на тази тенденция, подобряване на екосистемните услуги и опазване на местообитанията и ландшафта
- подобряване на реакцията на селското стопанство в Съюза в отговор на обществените изисквания по отношение на храните и здравето, включително висококачествена, безопасна и питателна храна, произведена по устойчив начин, намаляване на хранителните отпадъци, както и подобряване на хуманното отношение към животните и борба с антимикробната резистентност,

финансовата помощ може да бъде увеличена **в размер на до 80%** от общия размер на допустимите за финансово подпомагане разходи.

**Критерии за оценка на проекти**

*Предвиждат се два етапа на оценка:*

*Първи етап: Административно съответствие и допустимост на кандидата и проектното предложение*

Втори етап: Техническа оценка на проекта, съгласно следните критерии за оценка и тяхната тежест:

№	КРИТЕРИИ ЗА ИЗБОР	Максимален брой точки
1	Проектът осигурява подпомагане на чувствителни сектори в земеделието – производство на плодове и зеленчуци, етерично маслени и медицински растения, млечно животновъдство	10
2	Проектът е за биологично производство	10
3	Проектът осигурява допълваща заетост	25

	4	Осъществяването на проекта създава конкурентна среда и надграждане	20
	5	Кандидатът е млад фермер, който е физическо лице или едноличен търговец на възраст от 18 навършени до 40 ненавършени години, към датата на кандидатстване	10
	6	Проектът повишава енергийната ефективност на стопанството	5
	7	Проектът води до въвеждане на иновации в земеделското стопанство	15
	8	Проектът е с интегриран подход и допринася за насърчаване на кооперирането между производителите, включително за дейности свързани с опазване на околната среда и постигане на стандартите на ЕС	5
<b>ОБЩО</b>			<b>100</b>

**Важно:** при равен брой точки ще се одобрява проектът, в който е декларирано откриването на по-голям брой работни места.

<b>Мярка 2 (СПРЗСР)</b>	<b>Мярка 2 „Инвестиции за преработка на селскостопански продукти“</b>
<b>Описание на целите</b>	Настоящата мярка цели да подкрепи инвестиции в преработката и предлагането и/или развитието на селскостопанските продукти. С изпълнението на мярката се цели още подобряване на позицията на земеделските стопани във веригата на стойността.
<b>Обхват на мярката</b>	Допустими са дейности само на територията на МИГ „Ябланица – Правец“, включващи инвестиции в следните избрани производствени сектори, свързани с преработката на селскостопански продукти: <ul style="list-style-type: none"> <li>▪ мляко и млечни продукти, включително яйца от птици;</li> <li>▪ месо и месни продукти;</li> <li>▪ плодове и зеленчуци, включително гъби;</li> <li>▪ пчелен мед;</li> <li>▪ зърнени, мелничарски и нишестени продукти;</li> <li>▪ растителни и животински масла и мазнини;</li> <li>▪ технически и медицински култури, включително маслодайна роза и билки;</li> <li>▪ готови храни за селскостопански животни;</li> <li>▪ гроздова мъст, вино и оцет.</li> </ul>
<b>Допустими кандидати</b>	<b>Кандидатите преработватели на селскостопански продукти, отговарящи на следните условия:</b> <ul style="list-style-type: none"> <li>▪ да са физически или юридически лица регистрирани по Търговския</li> </ul>

закон, Закона за кооперациите или други създадени в съответствие със специализирано национално законодателство.

- да са микро, малки, средни или големи\* предприятия, дефинирани съгласно Препоръка 2003/361/ЕО на Комисията. (\*Предприятия, които надвишават критериите посочени в чл. 3, ал. 1 от Закон за малки и средни предприятия);
- за микро и малки предприятия - да осъществяват дейност по преработка на селскостопански продукти съгласно Закона за храните\* /\*ако законът е приложим за съответната дейност/ от най-малко 24 месеца без прекъсване преди подаване на проектното предложение;
- за средни и големи\* предприятия - да осъществяват дейност по преработка на селскостопански продукти съгласно Закона за храните\* /\*ако законът е приложим за съответната дейност/ от най-малко 36 месеца без прекъсване преди подаване на проектното предложение;
- да имат разработен бизнес план за дейностите по преработка на селскостопански продукти и доказващ подобряване на дейността на кандидата чрез прилагане на планираните инвестиции и дейности.

#### **Кандидати пазари на производители**

- да са юридически лица регистрирани по Търговския закон;
- да имат разработен бизнес план за дейностите по проектното предложение, които трябва да съответстват на дейността на пазара на производители съгласно Закона за стоковите борси и тържищата.

#### **Кандидатите групи/организации на производители, допустими за подпомагане, трябва да отговарят на следните условия:**

- да са признати от министъра на земеделието;
- да имат разработен бизнес план за дейностите по преработка на селскостопански продукти произведени от членовете на групата/организацията на производители.

#### **Кандидатите земеделски стопани, допустими за подпомагане, трябва да отговарят на следните условия:**

- да са физически лица регистрирани по Търговския закон или;
- да са юридически лица, регистрирани по Търговския закон или Закона за кооперациите;
- за земеделски стопанства, съответстващи на определението за „малко земеделско стопанство“ - да са регистрирани като земеделски стопани по Закона за подпомагане на земеделските производители от най-малко 12 месеца преди кандидатстването за подпомагане и да не са прекратявали своята дейност в този период;
- за земеделски стопанства, съответстващи на определението за „средно земеделско стопанство“, и „голямо земеделско стопанство“ - да са регистрирани като земеделски стопани по Закона за подпомагане на земеделските производители от най-малко 36 месеца преди кандидатстването за подпомагане и да не са прекратявали

	<p>своята дейност в този период;</p> <ul style="list-style-type: none"> <li>▪ да имат минимален стандартен производствен обем (СПО) на земеделското стопанство над 8 000 евро;</li> <li>▪ да имат разработен бизнес план за дейностите по преработка на селскостопански продукти и доказващ подобряване на дейността на кандидата чрез прилагане на планираните инвестиции и дейности;</li> <li>▪ преобладаващата част (най-малко 51%) от предвидените за преработка селскостопански продукти трябва да са произведени в земеделското стопанство на кандидата.</li> </ul> <p><b>Допустими са само кандидати със седалище за ЮЛ и постоянен адрес за физическите лица на територията на МИГ.</b></p>
<p><b>Допустими дейности</b></p>	<p>Дейности, свързани с преработката на суровини, получени при първичното селскостопанско производство и са естествено допълнение към дейностите по <i>Мярка 1 „Инвестиции в земеделските стопанства“</i>.</p>
<p><b>Допустими разходи</b></p>	<p>По мярката са допустими разходи само за материални и/или нематериални активи, в това число машини, съоръжения, оборудване, включително и недвижима собственост, както и общи разходи, свързани с подпомаганата дейност.</p> <p>Подкрепата ще бъде предоставяне към материални и нематериални инвестиции, свързани със следните примерни дейности:</p> <ul style="list-style-type: none"> <li>▪ Инвестиции в процеси и технологии за производство на продукти, включително такива свързани с къси вериги на доставка;</li> <li>▪ Инвестиции свързани с изграждане, придобиване и модернизиране на сгради и други недвижими активи, необходими за производството и маркетинга;</li> <li>▪ Инвестиции в инсталиране на нови машини и оборудване за подобряване на производствения процес и маркетинга;</li> <li>▪ Инвестиции в активи за съхранение, преработка, пакетиране, охлаждане, замразяване и сушене с цел запазване качеството на продукцията и суровината;</li> <li>▪ Инвестиции в специализирани транспортни средства за превоз на суровини и/или готова продукция, включително хладилни транспортни средства;</li> <li>▪ Инвестиции, свързани с внедряването на системи за управление на качеството;</li> <li>▪ Инвестиции за производство на енергия от възобновяеми енергийни източници (водна, вятърна, слънчева, геотермална енергия и остатъчна/отпадъчна биомаса) за собствено потребление;</li> <li>▪ Инвестиции за постигане съответствие със стандартите на Общността, включително пречиствателни съоръжения;</li> <li>▪ Инвестиции в софтуер, свързан с преработвателната дейност на кандидата, включително чрез финансов лизинг;</li> <li>▪ Общи разходи, свързани с проектното предложение, в т.ч. разходи за</li> </ul>



	<p>предпроектни проучвания, такси, хонорари за архитекти, инженери и консултанти, консултации за икономическа устойчивост на проектното предложение и правни услуги, извършени както в процеса на подготовка на проекта преди подаване на проектното предложение, така и по време на неговото изпълнение.</p> <p><b>Важно:</b> Инсталациите за производство на енергия от ВЕИ не трябва да надвишава мощност от 1 мегават и трябва да са в съответствие с условията за устойчивост в Закона за енергията от възобновяеми източници.</p>
<p><b>Финансови параметри</b></p>	<p>Минимален размер на допустимите разходи: <b>30 000</b> лева.</p> <p>Максимален размер на допустимите разходи: <b>127 000</b> лева.</p> <p><b>Общ бюджет на мярката:</b></p> <p><b>127 127,00</b> лева.</p>
<p><b>Интензитет на финансовата помощ</b></p>	<p><b>1. За кандидати с размер на стопанствата над 8000 евро СПО:</b></p> <p>Финансовата помощ е в размер на 50% от общия размер на допустимите за финансово подпомагане разходи, като същата може да се увеличава на база общия размер на допустимите за финансово подпомагане разходи в следните случаи:</p> <ul style="list-style-type: none"> <li>▪ За проекти, които се изпълняват в чувствителни сектори, определени в анализа към СПРЗСР – с до 10%;</li> <li>▪ За проекти представени от млади земеделски стопани финансовата помощ се увеличава с 10%.</li> <li>▪ За проекти с дейности на оперативни групи в рамките на ЕПИ за селскостопанска производителност и устойчивост – 10%</li> </ul> <p>Допълнителната финансова помощ за млади фермери се предоставя в случай, че заявлението за подпомагане е представено от кандидат на възраст от 18 години и не повече от 40 години към датата на кандидатстване за финансова помощ.</p> <p>Максималното комбинирано подпомагане за един проект на индивидуален бенефициент е не повече от 65% от общия размер на допустимите за финансово подпомагане разходи.</p> <p><b>За проекти, подадени от млади земеделски стопани, проекти, допринасящи към една или повече от специфичните цели в Регламент 2115/2021</b></p> <ul style="list-style-type: none"> <li>▪ принос за смекчаване на изменението на климата и за адаптиране към него, включително чрез намаляване на емисиите на парникови газове и повишаване на улавянето на въглерод, както и насърчаване на устойчивата енергия;</li> <li>▪ насърчаване на устойчиво развитие и ефективно управление на природните ресурси като вода, почва и въздух, включително чрез намаляване на зависимостта от химикали;</li> </ul>

	<ul style="list-style-type: none"> <li>▪ принос за спиране на загубата на биологично разнообразие и обръщане на тази тенденция, подобряване на екосистемните услуги и опазване на местообитанията и ландшафта;</li> <li>▪ подобряване на реакцията на селското стопанство в Съюза в отговор на обществените изисквания по отношение на храните и здравето, включително висококачествена, безопасна и питателна храна, произведена по устойчив начин, намаляване на хранителните отпадъци, както и подобряване на хуманното отношение към животните и борба с антимикробната резистентност,</li> </ul> <p>финансовата помощ може да бъде увеличена <b>в размер на до 80%</b> от общия размер на допустимите за финансово подпомагане разходи.</p> <p><b>2. За кандидати пазари на производители</b></p> <p><b>Финансовата помощ е в размер до 65%</b> от общия размер на допустимите за финансово подпомагане разходи.</p>																								
<p><b>Критерии за оценка на проекти</b></p>	<p><i>Предвиждат се два етапа на оценка:</i></p> <p><i>Първи етап: Административно съответствие и допустимост на кандидата и проектното предложение</i></p> <p>Втори етап: Техническа оценка на проекта, съгласно следните критерии за оценка и тяхната тежест:</p> <table border="1" data-bbox="411 1061 1469 1955"> <thead> <tr> <th data-bbox="411 1061 496 1207">№</th> <th data-bbox="496 1061 1291 1207">КРИТЕРИИ ЗА ИЗБОР</th> <th data-bbox="1291 1061 1469 1207">Максимален брой точки</th> </tr> </thead> <tbody> <tr> <td data-bbox="411 1207 496 1391">1</td> <td data-bbox="496 1207 1291 1391">Проектът насърчава кооперирането и интеграцията между земеделските производители и предприятия от хранително – преработвателната промишленост на територията на МИГ</td> <td data-bbox="1291 1207 1469 1391">30</td> </tr> <tr> <td data-bbox="411 1391 496 1563">2</td> <td data-bbox="496 1391 1291 1563">Проектът е за инвестиции в активи за съхранение, преработка, пакетиране, охлаждане, замразяване и сушене на продукти, произвеждани на територията на МИГ</td> <td data-bbox="1291 1391 1469 1563">15</td> </tr> <tr> <td data-bbox="411 1563 496 1624">3</td> <td data-bbox="496 1563 1291 1624">Проектът е свързан с внедряване на иновации</td> <td data-bbox="1291 1563 1469 1624">10</td> </tr> <tr> <td data-bbox="411 1624 496 1686">4</td> <td data-bbox="496 1624 1291 1686">Проектът е за преработка на биологични продукти</td> <td data-bbox="1291 1624 1469 1686">5</td> </tr> <tr> <td data-bbox="411 1686 496 1794">5</td> <td data-bbox="496 1686 1291 1794">С проектът се въвеждат нови процеси и технологии, целящи опазването на околната среда</td> <td data-bbox="1291 1686 1469 1794">10</td> </tr> <tr> <td data-bbox="411 1794 496 1895">6</td> <td data-bbox="496 1794 1291 1895">Проектът насърчава заетостта чрез разкриването на нови работни места</td> <td data-bbox="1291 1794 1469 1895">30</td> </tr> <tr> <td data-bbox="411 1895 496 1955"></td> <td data-bbox="496 1895 1291 1955" style="text-align: right;"><b>ОБЩО</b></td> <td data-bbox="1291 1895 1469 1955"><b>100</b></td> </tr> </tbody> </table>	№	КРИТЕРИИ ЗА ИЗБОР	Максимален брой точки	1	Проектът насърчава кооперирането и интеграцията между земеделските производители и предприятия от хранително – преработвателната промишленост на територията на МИГ	30	2	Проектът е за инвестиции в активи за съхранение, преработка, пакетиране, охлаждане, замразяване и сушене на продукти, произвеждани на територията на МИГ	15	3	Проектът е свързан с внедряване на иновации	10	4	Проектът е за преработка на биологични продукти	5	5	С проектът се въвеждат нови процеси и технологии, целящи опазването на околната среда	10	6	Проектът насърчава заетостта чрез разкриването на нови работни места	30		<b>ОБЩО</b>	<b>100</b>
№	КРИТЕРИИ ЗА ИЗБОР	Максимален брой точки																							
1	Проектът насърчава кооперирането и интеграцията между земеделските производители и предприятия от хранително – преработвателната промишленост на територията на МИГ	30																							
2	Проектът е за инвестиции в активи за съхранение, преработка, пакетиране, охлаждане, замразяване и сушене на продукти, произвеждани на територията на МИГ	15																							
3	Проектът е свързан с внедряване на иновации	10																							
4	Проектът е за преработка на биологични продукти	5																							
5	С проектът се въвеждат нови процеси и технологии, целящи опазването на околната среда	10																							
6	Проектът насърчава заетостта чрез разкриването на нови работни места	30																							
	<b>ОБЩО</b>	<b>100</b>																							
<p><b>Важно:</b> при равен брой точки ще се одобрява проектът, в който е декларирано откриването</p>																									

на по-голям брой работни места.

<b>Мярка 3 (СПРЗСР)</b>	<b>Мярка 3 „Инвестиции за неземеделски дейности в селските райони“</b>
<b>Описание на целите</b>	Чрез мярката се цели да се развият неземеделски дейности, с потенциал за устойчиво развитие, което е свързано със създаване на заетост извън сектор земеделие. Икономическите сектори извън земеделието създават заетост, за която е характерна липсата на сезонност, присъща на земеделските сектори, в тази връзка основна цел на мярката е насърчаване на инвестиционните дейности, създаването на заетост и ускоряване диверсификацията на неземеделските дейности.
<b>Обхват на мярката</b>	Допустими са неземеделски дейности само на територията на МИГ „Ябланица – Правец“ от всички сектори на икономиката с изключение на инвестиции за хазарт, финансови услуги, голф, сектори и дейности, определени за недопустими в Регламент (ЕС) № 1407/2013 на Комисията от 18 декември 2013 година относно прилагането на членове 107 и 108 от Договора за функционирането на Европейския съюз към помощта de minimis, производство на енергия от възобновяеми енергийни източници за продажба. В рамките на мярката <b>няма да се</b> финансират дейности, които водят до осъществяване на селскостопанска дейност или резултата от дейността е продукт, включен в Приложение I на Договора за функциониране на Европейския съюз.
<b>Допустими кандидати</b>	Подпомагане в рамките на интервенцията получават земеделски стопани, микропредприятия и физически лица. <b>Важно:</b> в обхвата на мярката <b>физическите лица</b> са допустими за подпомагане само за инвестиции в неземеделски дейности, които са насочени към развитие на занаяти. <b>Земеделските стопани</b> , допустими за подпомагане трябва да отговарят на следните условия: <ul style="list-style-type: none"><li>▪ да са регистрирани като земеделски стопани по Закона за подпомагане на земеделските производители от най-малко 24 месеца преди кандидатстването за подпомагане и да не са прекратявали своята дейност;</li><li>▪ да бъдат регистрирани като еднолични търговци или юридически лица по Търговския закон или Закона за кооперациите;</li><li>▪ икономическият размер на земеделското стопанство е от над 8 000 евро до 170 000 евро (СПО), включително;</li></ul> <b>Микропредприятията</b> трябва да бъдат регистрирани като еднолични търговци или юридически лица по Търговския закон или Закона за кооперациите;

	<p><b>Физическите лица</b> трябва да отговарят на следните условия:</p> <ul style="list-style-type: none"> <li>▪ да бъдат регистрирани по Закона за занаятите като упражняващи занаят/и след вписване в регистър БУЛСТАТ по реда на Закона за регистър БУЛСТАТ;</li> <li>▪ да отговарят на определението за микропредприятие, съгласно дефиницията на ЗМСП.</li> </ul> <p><b>Допустими са само кандидати със седалище за ЮЛ и постоянен адрес за физическите лица на територията на МИГ.</b></p>
<p><b>Допустими дейности</b></p>	<p>Предоставя се подпомагане за инвестиции в неземеделски дейности, които са насочени към:</p> <ul style="list-style-type: none"> <li>▪ Производство или продажба на продукти, които не са включени в Приложение 1 от Договора за функциониране на Европейския съюз (независимо от вложените продукти и материали);</li> <li>▪ Развитие на услуги във всички сектори (например: грижи за деца, възрастни хора, хора с увреждания, здравни услуги, счетоводство и одиторски услуги, ветеринарни дейности и услуги базирани на ИТ и др.;</li> <li>▪ Производство на енергия от възобновяеми енергийни източници за собствено потребление;</li> <li>▪ Развитие на занаяти и други неземеделски дейности.</li> </ul>
<p><b>Допустими разходи</b></p>	<p><b>Инвестиции в материални и нематериални дълготрайни активи:</b></p> <ul style="list-style-type: none"> <li>▪ Изграждане, придобиване или подобрения на недвижимо имущество;</li> <li>▪ Закупуване, включително чрез лизинг на нови машини и оборудване до пазарната стойност на активите;</li> <li>▪ Общи разходи, например хонорари на архитекти, инженери и консултанти, хонорари, свързани с консултации относно екологичната и икономическата устойчивост, включително проучвания за техническа осъществимост;</li> <li>▪ Нематериални инвестиции: придобиване и създаване на компютърен софтуер и придобиване на патенти, лицензи, авторски права и марки.</li> </ul>
<p><b>Финансови параметри</b></p>	<p>Минималният размер на допустимите разходи за едно проектно предложение е <b>10 000</b> лева.</p> <p>Максималният размер на допустимите разходи за едно проектно предложение е <b>391 160</b> лева.</p> <p><b>Важно:</b> Максималният размер на допустимите разходи за един кандидат за периода на прилагане на мярката е до <b>391 160</b> лева.</p> <p><b>Общ бюджет на мярката:</b></p> <p><b>1 075 690,00</b> лева.</p>

<b>Интензитет на финансовата помощ</b>	Финансовата помощ е в размер на до 50% от общия размер на допустимите за финансово подпомагане разходи.		
<b>Критерии за оценка на проекти</b>	<p><i>Предвиждат се два етапа на оценка:</i></p> <p><i>Първи етап: Административно съответствие и допустимост на кандидата и проектното предложение</i></p> <p>Втори етап: Техническа оценка на проекта, съгласно следните критерии за оценка и тяхната тежест:</p>		
	<b>№</b>	<b>КРИТЕРИИ ЗА ИЗБОР</b>	<b>Максимален брой точки</b>
	1	Проектът подпомага усвояването на потенциала за развитие на туризъм, съчетаващ местни природни и културни ценности	30
	2	Проектът е за производствени дейности	20
	3	Проектът създава работни места	30
	4	Проектът осигурява услуги за населението	20
	<b>ОБЩО</b>		<b>100</b>

**Важно:** при равен брой точки ще се одобрява проектът, в който е декларирано откриването на по-голям брой работни места.

<b>Мярка 4 (СПРЗСР)</b>	<b>Мярка 4 „Инвестиции в основни услуги и дребна по мащаби инфраструктура в селските райони“</b>		
<b>Описание на целите</b>	<p>Основна цел на мярката е насърчаване на социалното приобщаване, намаляването на бедността и икономическото развитие на територията на МИГ чрез:</p> <ul style="list-style-type: none"> <li>▪ подобряване на средата и качеството на живот в населените места на територията на МИГ;</li> <li>▪ осигуряване на базови услуги на населението на МИГ „Ябланица – Правец“ и достъпа до тях в сферата на образованието, здравеопазването и социалните грижи, науката и културата, енергоснабдяването, благоустройството, физическата култура, спорта и отдиха;</li> <li>▪ повишаване привлекателността на територията на МИГ „Ябланица – Правец“ чрез обновяване на инфраструктурата.</li> </ul>		

<b>Обхват на мярката</b>	Допустими са дейности само на територията на МИГ „Ябланица - Правец“, които са насочени към създаването, подобряването или разширяването на всички видове малка по мащаби инфраструктура.
<b>Допустими кандидати</b>	Община Ябланица Община Правец
<b>Допустими дейности</b>	<ul style="list-style-type: none"> <li>▪ Строителство, реконструкция и/или рехабилитация на нови и съществуващи улици и тротоари и съоръженията и принадлежностите към тях;</li> <li>▪ Реконструкция, ремонт, оборудване и/или обзавеждане на общинска образователна инфраструктура с местно значение в селските райони;</li> <li>▪ Реконструкция, ремонт, оборудване и/или обзавеждане на общински сгради, в които се предоставят обществени услуги, с цел подобряване на тяхната енергийна ефективност, вкл. и дейности за производство на енергия от възобновяеми енергийни източници за собствени нужди;</li> <li>▪ Изграждане и/или обновяване на площи за широко обществено ползване, предназначени за трайно задоволяване на обществените потребности от общинско значение;</li> <li>▪ Изграждане, реконструкция, ремонт, оборудване и/или обзавеждане на спортна инфраструктура.</li> <li>▪ Реконструкция, ремонт, реставрация, закупуване на оборудване и/или обзавеждане на обекти, свързани с културния живот.</li> <li>▪ Общи разходи свързани с проекта, извършени както в процеса на подготовка на проекта, така и по време на неговото изпълнение.</li> </ul>
<b>Допустими разходи</b>	<ul style="list-style-type: none"> <li>▪ Строителство, реконструкция, рехабилитация, изграждане, обновяване, ремонт и/или реставрация на сгради и/или помещения и/или друга недвижима собственост, съгласно допустимите за подпомагане дейности:</li> <li>▪ а) разходи, свързани с прякото изпълнение на строително-монтажните работи;</li> <li>▪ б) непредвидени разходи.</li> <li>▪ Закупуване на нови транспортни средства, оборудване и обзавеждане до пазарната им стойност, включително чрез финансов лизинг, съгласно допустимите за подпомагане дейности;</li> <li>▪ Придобиване на компютърен софтуер, патентни и авторски права, лицензи, регистрация на търговски марки, до пазарната им стойност;</li> <li>▪ Разходи, свързани с проекта, в т.ч. разходи за хонорари за архитекти, инженери и консултанти, консултации за икономическа и екологична устойчивост на проекта, извършени както в процеса на подготовка на проекта преди подаване на заявлението за подпомагане, така и по време на неговото изпълнение, които не могат да надхвърлят 12 на сто от общия размер на допустимите разходи по проект.</li> </ul>
<b>Финансови параметри</b>	Минималният размер на допустимите разходи за едно проектно предложение е 50 000 лева.

	<p><b>Максималният размер</b> на допустимите разходи за едно проектно предложение е <b>391 160</b> лева.</p> <p><b>Общ бюджет на мярката:</b></p> <p><b>1 075 690</b> лева.</p>																					
<p><b>Интензитет на финансовата помощ</b></p>	<p>(1) Финансовата помощ е в размер на до 100% от общия размер на допустимите за финансово подпомагане разходи за проекти, които след извършване на инвестицията не генерират нетни приходи.</p> <p>(2) Финансовата помощ е в размер 100% от общия размер на допустимите за финансово подпомагане разходи за проекти, които след извършване на инвестицията ще генерират нетни приходи, но размерът на допустимите за финансово подпомагане разходи за проекта не надхвърля левовата равностойност на 50 000 евро.</p> <p>(3) Размерът на финансовата помощ за проекти, които след извършване на инвестицията ще генерират нетни приходи се определя въз основа на анализ „разходи-ползи“.</p> <p>(4) Разликата между пълния размер на допустимите за финансово подпомагане разходи и размера на финансовата помощ определен въз основа на анализ „разходи-ползи“ по т. 3 се осигурява от кандидата, като участието на кандидата може да бъде само в парична форма.</p>																					
<p><b>Критерии за оценка на проекти</b></p>	<p><i>Предвиждат се два етапа на оценка:</i></p> <p><i>Първи етап: Административно съответствие и допустимост на кандидата и проектното предложение</i></p> <p>Втори етап: Техническа оценка на проекта, съгласно следните критерии за оценка и тяхната тежест:</p> <table border="1" data-bbox="411 1339 1474 2020"> <thead> <tr> <th data-bbox="411 1339 496 1480">№</th> <th data-bbox="496 1339 1294 1480">КРИТЕРИИ ЗА ИЗБОР</th> <th data-bbox="1294 1339 1474 1480">Максимален брой точки</th> </tr> </thead> <tbody> <tr> <td data-bbox="411 1480 496 1592">1</td> <td data-bbox="496 1480 1294 1592">Проектът е за изграждане и/или реконструкция на инфраструктура в населено място извън общинския център</td> <td data-bbox="1294 1480 1474 1592">20</td> </tr> <tr> <td data-bbox="411 1592 496 1704">2</td> <td data-bbox="496 1592 1294 1704">Проектът е за изграждане и/или реконструкция на инфраструктура, обслужваща населени места с високо ниво на безработица</td> <td data-bbox="1294 1592 1474 1704">20</td> </tr> <tr> <td data-bbox="411 1704 496 1778">3</td> <td data-bbox="496 1704 1294 1778">Брой население, което ще се възползва от подобрените основни услуги и обхвата на териториално въздействие</td> <td data-bbox="1294 1704 1474 1778">30</td> </tr> <tr> <td data-bbox="411 1778 496 1852">4</td> <td data-bbox="496 1778 1294 1852">Проектът въвежда иновативни технологии или инвестиции с екологичен ефект</td> <td data-bbox="1294 1778 1474 1852">10</td> </tr> <tr> <td data-bbox="411 1852 496 1964">5</td> <td data-bbox="496 1852 1294 1964">Проектът е за изграждане реконструкция, ремонт, оборудване и/или обзавеждане на инфраструктура за социални услуги за деца и младежи</td> <td data-bbox="1294 1852 1474 1964">20</td> </tr> <tr> <td data-bbox="411 1964 496 2020"></td> <td data-bbox="496 1964 1294 2020" style="text-align: right;"><b>ОБЩО</b></td> <td data-bbox="1294 1964 1474 2020"><b>100</b></td> </tr> </tbody> </table>	№	КРИТЕРИИ ЗА ИЗБОР	Максимален брой точки	1	Проектът е за изграждане и/или реконструкция на инфраструктура в населено място извън общинския център	20	2	Проектът е за изграждане и/или реконструкция на инфраструктура, обслужваща населени места с високо ниво на безработица	20	3	Брой население, което ще се възползва от подобрените основни услуги и обхвата на териториално въздействие	30	4	Проектът въвежда иновативни технологии или инвестиции с екологичен ефект	10	5	Проектът е за изграждане реконструкция, ремонт, оборудване и/или обзавеждане на инфраструктура за социални услуги за деца и младежи	20		<b>ОБЩО</b>	<b>100</b>
№	КРИТЕРИИ ЗА ИЗБОР	Максимален брой точки																				
1	Проектът е за изграждане и/или реконструкция на инфраструктура в населено място извън общинския център	20																				
2	Проектът е за изграждане и/или реконструкция на инфраструктура, обслужваща населени места с високо ниво на безработица	20																				
3	Брой население, което ще се възползва от подобрените основни услуги и обхвата на териториално въздействие	30																				
4	Проектът въвежда иновативни технологии или инвестиции с екологичен ефект	10																				
5	Проектът е за изграждане реконструкция, ремонт, оборудване и/или обзавеждане на инфраструктура за социални услуги за деца и младежи	20																				
	<b>ОБЩО</b>	<b>100</b>																				

**Важно:** При равен брой точки ще се одобрява проектът, в който се декларира по-голям брой население, което ще се възползва от подобрените услуги.

<p><b>Мярка 5</b> (Регламент (ЕС) № 2021/ 2115)</p>	<p><i><b>Мярка 5 „Създаване на местен туристически продукт, свързан с местното наследство, изделия и храни“</b></i></p>
<p><b>Описание на целите</b></p>	<p><b>Основна цел на мярката:</b> Насърчаване развитието и популяризиране на туризма, чрез инвестиции в материалното културно и природно наследство и съхранение и опазване на нематериалното културно и природно наследство.</p> <p><b>Специфична цел 1:</b> Подкрепа на читалищните дейности и развитие на нови функции в тях, както и обогатяване на културния календар на община Ябланица и община Правец.</p> <p><b>Специфична цел 2:</b> Съхранение на местната идентичност и култура, чрез възстановяване, опазване и развитие на местното културно наследство и традиции, и съхранение на природното наследство.</p> <p><b>Специфична цел 3:</b> Извършване на проучвателни, консервационно-възстановителни дейности, експониране, социализация (осигуряване на достъп) и маркетинг на обектите на културно-историческото наследство.</p> <p>Важен акцент в мярката ще бъдат младите хора и въвличането им в дейности по опознаване на местните традиции, опазване на нематериално културно наследство и насърчаване на екологичната култура за опазване на природното наследство.</p>
<p><b>Обхват на мярката</b></p>	<p>Допустими са дейности само на територията на МИГ „Ябланица – Правец“.</p>
<p><b>Допустими кандидати</b></p>	<ul style="list-style-type: none"> <li>▪ Община Ябланица;</li> <li>▪ Община Правец;</li> <li>▪ Юридически лица с нестопанска цел (ЮЛНЦ), регистрирани по Закона за юридическите лица с нестопанска цел;</li> <li>▪ Юридически лица, регистрирани по Търговския закон;</li> <li>▪ Читалища, регистрирани по Закона за народните читалища;</li> </ul> <p>Допустими са само кандидати със седалище на територията на МИГ „Ябланица – Правец“.</p>
<p><b>Допустими дейности</b></p>	<p>В рамките на мярката за финансиране ще са допустими дейности на територията на МИГ „Ябланица – Правец“, свързани с:</p> <ul style="list-style-type: none"> <li>▪ Проучване, изучаване и съхранение на местните идентичности -</li> </ul>



	<p>култура, бит, типични местни храни, типични местни продукти, музика и изобразително изкуство, история, традиционни занаяти, обичаи и ритуали, неписана и писана традиция;</p> <ul style="list-style-type: none"> <li>▪ Организиране и провеждане на временни и постоянни тематични изложби (етнографски, археологически, типични местни храни, типични местни продукти, занаятчийски продукти и др.), свързани с културното наследство и местните идентичности на територията;</li> <li>▪ Проучвания и изработване на материали във връзка с документиране и/или изследване, и/или промотиране на материалното и/или нематериалното културно наследство - Разработване и разпространение на видео материали;</li> <li>▪ Разработване и разпространение на информационни материали (брошури, тематични изследвания, снимки, каталози и др.);</li> <li>▪ Разработване и представяне на макети, възстановяване на елементи от традиционни костюми или предмети от традиционния бит;</li> <li>▪ Подготовка, организация и провеждане на местни празници – събори, панаири, фестивали и др.;</li> <li>▪ Подготовка за извършване на проучвания и съхранение на археологическите паметници на територията;</li> <li>▪ Дейности по съхраняване, идентифициране, възстановяване и обновяване на природното и културно наследство на територията;</li> <li>▪ Инвестиции в нематериално културно наследство: изследване, документиране и съхраняване на елементи от него, в т.ч. местния фолклор, опазване на мемориални и природни пространства;</li> <li>▪ Дейности, насочени към развитие на спорта (спортни събития и др.);</li> <li>▪ Дейности за популяризиране на културното наследство извън територията;</li> <li>▪ Насърчаване на екологичната култура за опазване на природното наследство на селата;</li> <li>▪ Изграждане, реконструкция, ремонт, закупуване на оборудване и/или обзавеждане на туристически информационни центрове;</li> <li>▪ Изграждане, реконструкция, ремонт, закупуване на оборудване и/или обзавеждане на посетителските центрове за представяне и експониране на местното природно и културно наследство;</li> <li>▪ Изграждане, реконструкция, ремонт, закупуване на оборудване и/или обзавеждане на центрoвете за изкуство и занаяти с туристическа цел;</li> <li>▪ Изграждане, реконструкция, ремонт и закупуване на съоръжения за туристически атракции, които са свързани с местното природно, културно и/или историческо наследство и предоставящи услуги с познавателна или образователна цел;</li> <li>▪ Изграждане, реконструкция, ремонт и закупуване на съоръжения за туристическа инфраструктура (информационни табели и пътепоказатели за туристическите места и маршрути, съоръжения за безопасност, велоалеи и туристически пътеки).</li> </ul>
<b>Допустими</b>	<ul style="list-style-type: none"> <li>▪ Разходи за проучвания и информационни дейности, свързани с</li> </ul>

## разходи

популяризиране на нематериалното културно наследство – изработка на рекламни материали, промоционални клипове, пътеводители и други рекламни дейности, свързани с материалното културно наследство.

- Разходи за организация и провеждане на различни мероприятия/ събития във връзка с местни културни обичаи и традиции - фестивали, събори, празници, обичаи и други, свързани с местното културно наследство, дейности за популяризиране на нематериалното културно наследство, конкурси, изложби, проучвания на местното нематериално културно наследство, в т.ч. краеведски изследвания и отпечатване на материали (дипляни, книги, пътеводители и др.), организация и провеждане на спортни събития и др., в т.ч. хонорари, средства за награден фонд, командировки, възнаграждения за лектори/ жури, канцеларски материали за целите на проекта (покани, афиши, обяви и др.) и др.
- Разходи за закупуване на традиционни фолклорни костюми за самодейно колективи към читалищата, работещи в сферата на съхраняване на местните традиции и обичаи.
- Закупуване на оборудване и обзавеждане (вкл. озвучителна и др. техника), свързано с предвидените в проектите събития.
- Разходи за опазване на природното наследство – меки мерки, свързани с насърчаване на екологичната култура за опазване на природното наследство – информационни кампании сред населението, организиране и провеждане на открити уроци за деца и ученици, еко-излети, семинари, клубове, кръжоци, конкурси други дейности, насочени към младите хора за повишаване на тяхната екологична култура за опазване на природното наследство, информационни и рекламни материали, семинари, изследвания за биоразнообразието и др.
- Проучвания и изработване на материали във връзка с идентификация и/или документиране и/или изследване, и/или съхраняване на елементи от нематериалното културно наследство;
- Разходи, свързани с проучване, провеждане на археологически разкопки, консервиране и/или възстановяване на паметници на културата с местно значение и осигуряване на достъп до тях;
- Популяризиране и съхранение на културното наследство (например провеждане на различни мероприятия във връзка с местни културни обичаи и традиции - фестивали, събори и други събития, свързани с местното културно наследство, организиране на изложби, семинари и др.); информационни дейности - реклама, плакати, статии, радио и ТВ предавания за нематериалното културно наследство; неформални способи за предаване на знанията и информацията за местното културно наследство (напр. предаване на знания и умения, техники и технологии, свързани с опазването и развитието на традиционните занаяти и др.).
- Изграждането, включително отпускането на лизинг, или подобренията на недвижимо имущество;

	<ul style="list-style-type: none"> <li>▪ Закупуването или вземането на лизинг на нови машини и оборудване, обзавеждане до пазарната цена на актива;</li> <li>▪ Общи разходи, свързани с изброените по-горе, например хонорари на архитекти, инженери и консултанти, хонорари, свързани с консултации относно екологичната и икономическата устойчивост;</li> <li>▪ Следните нематериални инвестиции: придобиването или развитието на компютърен софтуер и придобиването на патенти, лицензи, авторски права, търговски марки.</li> </ul>
<b>Финансови параметри</b>	<p><b>Минималният размер</b> на допустимите разходи за едно проектно предложение е <b>5 000</b> лева.</p> <p><b>Максималният размер</b> на допустимите разходи за едно проектно предложение е <b>195 580</b> лева.</p> <p><b>Общ бюджет на мярката:</b> <b>195 580,00</b> лева.</p>
<b>Интензитет на финансовата помощ</b>	<ul style="list-style-type: none"> <li>▪ 100% за получател публично лице и проектът не генерира приход;</li> <li>▪ 70% за получател публично лице и проектът генерира приход;</li> <li>▪ 60% за получател частно лице и/или юридическо лице с нестопанска цел;</li> <li>▪ 70% за получател частно лице и/или юридическо лице с нестопанска цел и проектът е в обществена полза.</li> </ul> <p>Мярката ще се изпълнява в съответствие с правилата за минимална помощ (правилото de minimis) по смисъла на Регламент (ЕС) № 1407/2013 на Комисията от 18 декември 2013 г. относно прилагането на членове 107 и 108 от Договора за функционирането на Европейския съюз (ДФЕС) към помощта de minimis, публикуван в Официален вестник на ЕС L 352 от 24.12.2013 г. и последващи изменения на нормативната уредба в областта на държавните и минималните помощи.</p> <p>Следва да се има предвид, че кандидати са недопустими да получат минимална помощ, съответно и да бъдат бенефициенти по мярката за ВОМР, ако попадат в забранителните режими на помощ в съответствие с Регламент (ЕС) № 1407/2013 г. и последващи изменения на нормативната уредба в областта на държавните и минималните помощи.</p>
<b>Критерии за оценка на проекти</b>	<p><b>Предвиждат се два етапа на оценка:</b></p> <p><b>Първи етап: Административно съответствие и допустимост на кандидата и проектното предложение</b></p> <p>Втори етап: Техническа оценка на проекта, съгласно следните критерии за оценка и тяхната тежест:</p>

	№	КРИТЕРИИ ЗА ИЗБОР	Максима лен брой точки
	1	Значимост/въздействие на проекта <ul style="list-style-type: none"> <li>▪ Проектът има регионално или надрегионално въздействие – 15 т.</li> <li>▪ Проектът има местно значение – 10 т.</li> </ul>	15
	2	Проектът предвижда дейности/мерки, които предоставят възможности за нова за територията форма на използване на природните ресурси и/или културно-историческото наследство за територията на МИГ или за населеното място, в което се реализира	5
	3	Проектът включва участието на лица от уязвими общности, в т.ч. роми и/или деца и младежи до 29 г. възраст и/или лица с увреждания	9
	4	Дейностите по проекта пресъздават уникалните местни изделия и културното наследство по иновативен и нетрадиционен начин, отразяващ съвременните методи за анимация в туризма	8
	5	Дейностите предвиждат разнообразяване на туристическите дейности или създаване на нов туристически продукт/услуга	7
	6	Проектът е свързан с развитие на културен или екологичен туризъм	6
	7	Проектът надгражда резултатите от предишен проект	5
	8	Кандидатът е юридическо лице с нестопанска цел или читалище	15
	9	Дейностите по проекта мотивират местната общност да участва и инициира съвместни дейности, свързани с опознаването, съживяването и популяризирането на автентични местни традиции, фолклор и занаяти	5
	10	Дейностите по проекта съхраняват и опазват културно-историческо наследство на територията или проучват значимостта на нови и съществуващи ценности.	10
		<b>ОБЩО</b>	<b>85</b>
<b>Мярка 6 (СПРЗСР)</b>	<i>Мярка 6 „Управление, мониторинг и оценка на стратегията за ВОМР и нейното популяризиране“</i>		
<b>Допустими</b>	<b>А. Разходи за управление, мониторинг и оценка на стратегиите:</b> <ul style="list-style-type: none"> <li>▪ 1. разходи за заплати, както и задължителни по силата на нормативен</li> </ul>		

## разходи

акт разходи за социални и здравни осигуровки за персонала, обезщетения за временна неработоспособност и други, дължими от работодателя;

- 2. разходи за външни услуги, възнаграждения и осигуровки, дължими от МИГ на експерти (физически или юридически лица), свързани с прилагането на стратегията (оценители, консултанти, външни експерти и други);
- 3. непреки разходи:
  - а) за услуги, непряко свързани с прилагането на стратегията (правни, счетоводни, одиторски и други);
  - б) разходи за наем на офис;
  - в) разходи за комуникация и външни услуги (телефон, интернет, пощенски услуги, куриерски услуги, топло- и електроенергия, вода, охрана на офиса, електронен подпис и други);
  - г) разходи за закупуване на офис консумативи и канцеларски материали;
  - д) разходи за наем на лек автомобил с под 150 к.с. и с над 5+1 места за МИГ, които нямат закупен лек автомобил;
  - е) разходи за закупуване на гориво за лек автомобил;
  - ж) други непредвидени оперативни разходи, необходими за функционирането на офиса.
- 4. разходи за командировки на екипа и членовете на колективния върховен орган на МИГ;
- 5. разходи за закупуване на офис техника, в т. ч. правен и счетоводен софтуер и офис оборудване и обзавеждане;
- 6. разходи за закупуване на един лек автомобил с под 150 к.с. и с над 5+1 места за МИГ;
- 7. разходи за застраховане на активи, закупени със средства по подмярката от настоящия или миналия програмен период;
- 8. разходи за обучения на екипа и членовете на колективния върховен орган във връзка с прилагането на стратегията за местно развитие;
- 9. разходи, свързани с публични отношения, разходи за организиране на срещи на МИГ, разходи за работа в мрежа, участие на екипа и членовете на колективния върховен орган в срещи с други МИГ и други;
- 10. разходи за участие на МИГ в дейности на Националната и на Европейската селска мрежа за развитие на селските райони, както и на Европейската ЛИДЕР асоциация и други асоциации на МИГ;
- 11. финансови разходи, в т. ч. банкови такси за управление на сметки, такси за издаване на изискуеми документи;
- 12. разходи за мониторинг и оценка на стратегията за BOMP.

### **Б. Разходи за популяризиране на стратегията за BOMP:**

- 1. разходи за проучвания и анализи на съответната територия (териториални, икономически, социални и други анализи и проучвания);
- 2. разходи за популяризиране, информиране и публичност:
  - а) за създаване и поддръжка на интернет страница;
  - б) за създаване и реализиране на публикации в печатни и електронни медии и излъчвания в радио- и телевизионни медии на покани за организирани събития и други, свързани с популяризиране дейността на МИГ;
  - в) отпечатване на брошури, материали за обучение и други печатни материали, изработване на рекламни материали и други, свързани с популяризиране дейността на МИГ;
  - г) преводи;
  - д) изработка и монтаж на табели и билбордове за популяризиране на МИГ;
  - е) свързани с изготвяне на материали, подпомагащи потенциалните получатели на финансова помощ при разработването на дейности и подготовката на заявления;
  - ж) други разходи за популяризиране, информиране и публичност;
- 3. разходи за организиране на обучения, семинари и информационни срещи за местни лидери и за уязвими групи и застрашени от бедност целеви групи, включително роми, свързани с подготовка, изпълнение и отчитане на проекти и други, свързани с популяризиране на стратегията за ВОМР и прилагане на подхода.

**Финансови параметри**

**Общ бюджет на мярката:**

977 900 лева.

От тях:

**Разходи за управление, мониторинг и оценка на СВОМР:** 782 320 лв.

**Разходи за популяризиране на СВОМР:** 195 580.00 лв.

**Разпределение по години:**

Година	Размер	%
2023		
2024	170 000,00	17,38
2025	171 900,00	17,58
2026	172 000,00	17,59
2027	172 000,00	17,59
2028	172 000,00	17,59
2029	120 000,00	12,27
<b>Общо</b>		<b>100%</b>

<b>Интензитет на финансовата помощ</b>	Интензитетът на подпомагане е 100% от допустимите разходи.
ПРЧР 2021 – 2027 г. (ЕСФ+)	
<b>Мярка 7</b>	<i>Мярка 7 „Подобряване на достъпа до трудова заетост и мерки за активизиране за всички лица, търсещи работа, и най-вече за младите хора, по-специално чрез изпълнението на гаранцията за младежта, за дългосрочно безработните и групите в неравностойно положение на пазара на труда и за неактивните лица, както и чрез насърчаване на самостоятелната заетост и социалната икономика“. Приоритет 1, Специфична цел 1.</i>
<b>Описание на целите</b>	<p><b>Приоритет и специфична цел от ПРЧР, по която се определя мярката</b></p> <p>Мярката съответства на приоритет 1 „Подобряване достъпа до заетост и качеството на работните места“, специфична цел 1 „Подобряване на достъпа до трудова заетост и мерки за активизиране за всички лица, търсещи работа, и най-вече за младите хора, по-специално чрез изпълнението на гаранцията за младежта, за дългосрочно безработните и групите в неравностойно положение на пазара на труда и за неактивните лица, както и чрез насърчаване на самостоятелната заетост и социалната икономика“.</p> <p><b>Цел на конкретната мярка от СВОМР</b></p> <p>Осигуряване на цялостен пакет от мерки, насочени към интеграция на пазара на труда на неактивни лица и безработни с акцент върху лицата в неравностойно положение и младите хора.</p> <p><b>Анализ за необходимостта от мярката на територията на МИГ – конкретни местни специфики и обстоятелства</b></p> <p>При анализа на територията на МИГ са отчетени множество проблеми в определените целеви групи. На първо място е проблемът с безработицата. Данните показват, че за 2021 г. нивото на безработица е близо 22%, което е по-голямо над средното за страната и областта. Отчасти това се дължи на близостта до столицата, към която активното население мигрира, докато на територията на МИГ остават понискоквалифицираните кадри и хората, които по една или друга причина не са в заетост.</p>

	<p>На второ място е структурата на безработните – те са предимно с ниско образование, представители на ромската общност, които по-трудно си намират работа и все още се сблъскват със стереотипите в обществото. Това налага специален подход към тях и потенциалните работодатели, за да се осъществи устойчива интеграция.</p> <p><b>Анализ на резултатите от изпълнението на аналогична мярка от СВОМР 2014-2020, ако е изпълнявана такава</b> МИГ не е изпълнявал сходна мярка в СВОМР 2014 – 2020.</p>
<p><b>Обхват на мярката</b></p>	<p>Територията на МИГ „Ябланица – Правец“</p>
<p><b>Целеви групи</b></p>	<p><b>Целеви групи:</b></p> <ul style="list-style-type: none"> <li>▪ Безработни, вкл. продължително безработни;</li> <li>▪ Неактивни лица;</li> <li>▪ Лица в неравностойно положение, хора с увреждания;</li> <li>▪ Лица с основно и по-ниско образование и/или без квалификация;</li> <li>▪ Мигранти;</li> <li>▪ Предприятия/организации – субекти на социалната и солидарна икономика;</li> <li>▪ Лица, заети в социални предприятия/организации, субекти на социалната и солидарна икономика.</li> </ul> <p><b>Идентифицирани проблеми, които мярката адресира</b></p> <p>В изпълнение на мярката се очаква да бъдат активирани и мотивирани да се включат в заетост представителите на целевите групи. Част от причините за незаинтересованост за търсена на работа се дължат на липсата на професионална ориентация (особено сред по-младите), кариерно консултиране (главно, когато е свързано с необходимостта от преквалификация). Продължително безработните (над 12 месеца) постепенно започват да губят мотивация и желание, особено ако могат да разчитат на помощ от роднини или на социалната система (под формата на различни обезщетения). Това от своя страна представлява риск те да бъдат привлечени към временна заетост в „сивия“ сектор.</p> <p>Реализацията на мярката се очаква да преодолее както липсата на мотивация и трудови навици, така и да повиши уменията на представителите на целевите групи.</p>
<p><b>Допустими кандидати (бенефициенти и партньори)</b></p>	<ul style="list-style-type: none"> <li>▪ Работодатели</li> <li>▪ Общини</li> <li>▪ Неправителствени организации</li> </ul> <p><b>Причини за избора на допустимите бенефициенти</b> Организациите, предоставящи посреднически услуги на пазара на труда</p>



	<p>притежават необходимия опит да бъдат връзка между търсещите работа, съобразно изискванията на бизнеса, за да бъдат допустими кандидати по мярката. Работодателите от своя страна са важен партньор за постигане целта на мярката – устойчива заетост – като и след приключване дейностите по проектите оставят на работа служителите. Чрез мярката те ще имат възможност да наемат мотивирани и обучени служители. Общините Ябланица и Правец могат да изпълняват 2 функции по мярката – в ролята на партньор или работодател. В първия случай техният голям опит в реализацията на сходни проекти ще бъде безценен на бенефициентите, а във втория – може да осигури заетост на хора от целевите групи. Неправителствените организации са допустим кандидат, защото част от тях работят с целевите групи, познават най-добре проблемите им и могат допълнително да ги насърчат за ангажирането им в икономическия живот на общината. Експертите в тях могат да вземат участие в подходящи обучения и мотивиращи лекции.</p>
<p><b>Допустими дейности</b></p>	<ul style="list-style-type: none"> <li>▪ Активиране, мотивиране и включване в заетост на неактивни и безработни лица, в т.ч. продължително безработни;</li> <li>▪ Подобряване конкурентоспособността на уязвимите групи на пазара на труда чрез повишаване на уменията, компетенциите и професионалната квалификация с отчитане на регионалните възможности на пазара на труда и икономиката;</li> <li>▪ Целенасочена подкрепа за осигуряване на заетост, вкл. чрез трудово консултиране, кариерно ориентиране, обучение на работното място, субсидирана заетост;</li> <li>▪ Подкрепа за развитие на предприятията от социалната икономика с цел създаване на условия за устойчива заетост на хора в неравностойно положение и изпълнение на социално значими дейности.</li> </ul> <p>Видовете дейности отговарят на принципа „Ненанасяне на значителна вреда“, тъй като не се очаква да имат значително отрицателно въздействие върху околната среда поради тяхното естество. Видовете действия ще бъдат в съответствие с принципите, залегнали в Хартата на основните права на ЕС (ХОПЕС) и Конвенцията на ООН за правата на хората с увреждания (КПХУ).</p>
<p><b>Допустими разходи</b></p>	<p>Допустимите разходи се определят на база изискванията на глава 5, раздел I от ЗУСЕФСУ, разпоредбите на Регламент № 2018/1046, Регламент (ЕС) 2021/1057, Регламент (ЕС) 2021/1060 и приложимото национално законодателство за финансовата рамка 2021 – 2027.</p> <p>На основание чл. 57, ал. 2 от ЗУСЕФСУ не са допустими разходи за проекти или дейности, които са физически завършени или изцяло осъществени преди подаването на формуляра за кандидатстване от бенефициента, независимо дали всички свързани плащания са извършени от него, освен в случаите на чл. 59а от ЗУСЕФСУ.“</p>

	<p>За всяка една процедура в изпълнение на СВОМР, в Условието за кандидатстване, МИГ следва да посочат конкретно видовете разходи.</p> <p>Съгласно чл. 53 от Регламент (ЕС) № 2021/1060, в случай че общите разходи за дадена операция <b>не надвишават 200 000 EUR</b>, приносът, предоставен на бенефициента е под формата на <b>единични разходи, еднократни суми или единни ставки</b>, с изключение на операциите, подкрепата за които представлява държавна помощ. При прилагане на <b>опростено отчитане на разходите</b> се спазват разпоредбите на чл. 55. от ЗУСЕФСУ и чл. 53, 54 в), чл. 56 и чл. 94(2) от Регламент (ЕС) № 2021/1060 на Европейския парламент.“.</p>
<p><b>Финансови параметри</b></p>	<p>Максималният размер на общите допустими разходи за всеки проект е <b>180 000</b> лева.</p> <p><b>Общ бюджет на мярката:</b> <b>180 000,00</b> лева</p>
<p><b>Режим на минимални помощи</b></p>	<p>Мерките по ПРЧР ще се изпълняват в съответствие с правилата за минимална помощ (правилото de minimis) по смисъла на Регламент (ЕС) № 1407/2013 на Комисията от 18 декември 2013 г. относно прилагането на членове 107 и 108 от Договора за функционирането на Европейския съюз (ДФЕС) към помощта de minimis, публикуван в Официален вестник на ЕС L 352 от 24.12.2013 г. и последващи изменения на нормативната уредба в областта на държавните и минималните помощи.</p> <p>Следва да се има предвид, че кандидати и/или партньори са недопустими да получат минимална помощ, съответно и да бъдат бенефициенти по мерките на ПРЧР за ВОМР, ако попадат в забранителните режими на помощ в съответствие с Регламент (ЕС) № 1407/2013г. и последващи изменения на нормативната уредба в областта на държавните и минималните помощи.</p>
<p><b>Интензитет на финансовата помощ</b></p>	<p>Максималният интензитет на помощта е до 100% от общата стойност на допустимите разходи.</p>
<p><b>Показатели за краен продукт и за резултат</b></p>	<p>Показателите за краен продукт и резултат са посочени в точка 4.2.2. <i>Индикатори по мерки.</i></p>
<p><b>Критерии за оценка на проекти</b></p>	<p><b>Критерии за техническа и финансова оценка:</b> Указанията на управляващия орган на ПРЧР посочват два вида критерии за избор на проекти – общите за програмата, одобрени от Комитета за наблюдение на ПРЧР и специфични за територията допълнителни критерии. Общите критерии на програмата се прилагат при всеки избор на проекти по ПРЧР. Те ще бъдат детайлно разписани в поканите за</p>

кандидатстване по настоящата мярка в рамките на СВOMP.

Съгласно Указанията на УО на ПРЧР, в следващата таблица са представени само специфичните за територията критерии:

№	СПЕЦИФИЧНИ КРИТЕРИИ ЗА ТЕРИТОРИЯТА НА МИГ	Максимален брой точки
1	<p><b>Свързаност на проекта с друг проект от Стратегията или проектът решава проблем, идентифициран като такъв при анализите на територията</b></p> <ul style="list-style-type: none"> <li>▪ Проектът е свързан и допълва проект по ПКИП, ПО и/или СПРЗСР от Стратегията;</li> <li>▪ Проектът решава проблем, идентифициран като такъв при анализите на територията;</li> <li>▪ Проектът допълва други сходни проекти, реализирани на територията по мярка от ПРЧР 2021 – 2027 на национално ниво.</li> </ul>	15
2	<p><b>Териториална специфика и идентичност</b></p> <ul style="list-style-type: none"> <li>▪ С проекта се въвежда иновативна за територията на МИГ практика;</li> <li>▪ Проектът спазва принципите на равнопоставеност.</li> </ul>	15
<b>ОБЩ, МАКСИМАЛЕН БРОЙ ТОЧКИ</b>		<b>30</b>

**Мярка 8**

*Мярка 8 „Насърчаване на адаптирането на работниците, предприятията и предприемачите към промените, на активен живот за възрастните хора и остаряване в добро здраве, както и на здравословна и добре приспособена работна среда, която отчита рисковете за здравето“. Приоритет 1, Специфична цел 4.*

**Описание на целите**

Приоритет и специфична цел от ПРЧР, по която се определя мярката  
 Мярката съответства на приоритет 1 „Подобряване достъпа до заетост и качеството на работните места“, специфична цел 4 „Насърчаване на адаптирането на работниците, предприятията и предприемачите към промените, на активен живот за възрастните хора и остаряване в добро здраве, както и на здравословна и добре приспособена работна среда, която отчита рисковете за здравето“.

**Цел на конкретната мярка от СВOMP**

	<p>Целта на мярката е да насърчи задържането на възрастните хора по-дълго на пазара на труда.</p> <p><b>Анализ за необходимостта от мярката на територията на МИГ – конкретни местни специфики и обстоятелства</b></p> <p>Анализите на територията показват тенденцията за намаляване на работната сила, която е съчетана със застаряващо население. Това поставя в риск устойчивото развитие на икономически дейности на територията на МИГ в бъдеще. Поради тази причина мярката е необходима, за да могат максимално много представители на целевите групи да бъдат въввлечени или задържани на трудовия пазар под различни форми – дистанционна (включително надомна), временна. Техният капацитет може да бъдат използван и под формата на различни мозъчни тръстове, помагачи за развитието на територията на МИГ.</p> <p>От друга страна, възрастните хора обичайно имат множество придружаващи заболявания, част от които могат да бъдат откривани, ако се реализират дейности за превенция и ранно лечение.</p> <p><b>Анализ на резултатите от изпълнението на аналогична мярка от СВОМР 2014-2020, ако е изпълнявана такава</b></p> <p>МИГ не е изпълнявал сходна мярка в СВОМР 2014 – 2020.</p>
<p><b>Обхват на мярката</b></p>	<p>Територията на МИГ „Ябланица – Правец“</p>
<p><b>Целеви групи</b></p>	<p><b>Целеви групи:</b></p> <ul style="list-style-type: none"> <li>▪ Възрастни лица;</li> <li>▪ Заети лица, в т.ч. наети и самостоятелно заети.</li> </ul> <p><b>Идентифицирани проблеми, които мярката адресира</b></p> <p>Включването на мярката в СВОМР е продиктувано от необходимостта да бъде намалено нивото на безработица, чрез задържане по-дълго на заетите на пазара на труда и ангажиране на по-възрастното население, особено ранно пенсионирани.</p>
<p><b>Допустими кандидати (бенефициенти и партньори)</b></p>	<ul style="list-style-type: none"> <li>▪ Неправителствени организации; читалища</li> <li>▪ Доставчици на здравни услуги</li> <li>▪ Общини</li> <li>▪ Работодатели.</li> </ul> <p><b>Причини за избора на допустимите бенефициенти:</b></p> <p>Доставчиците на социални и здравни услуги притежават необходимия опит и капацитет да предоставят съответните услуги на целевите групи.</p> <p>Работодателите от своя страна са важен партньор за постигане целта на мярката – устойчива заетост – като и след приключване дейностите по проектите оставят на работа служителите. Чрез мярката те ще имат възможност да наемат мотивирани и обучени служители. Общините</p>

	<p>Ябланица и Правец могат да изпълняват 2 функции по мярката – в ролята на партньор или работодател. В първия случай техният голям опит в реализацията на сходни проекти ще бъде безценен на бенефициентите, а във втория – може да осигури заетост на хора от целевите групи. Неправителствените организации са допустим кандидат, защото част от тях работят с целевите групи, познават най-добре проблемите им и могат допълнително да ги насърчат за ангажирането им в икономическия живот на общината. Експертите в тях могат да вземат участие в подходящи обучения и мотивиращи лекции.</p>
<p><b>Допустими дейности</b></p>	<ul style="list-style-type: none"> <li>▪ Мерки за насърчаване на възрастните хора за по-дълго участие на пазара на труда (мотивиране за работа, разясняване на възможностите за различни форми на труд, подпомагане за започване на надомна работа или работа от разстояние и др.), насочване към работодатели и помощ при кандидатстване за работа и др.</li> <li>▪ Активиране на възрастните хора чрез насърчаване на активно социално поведение и доброволчество, инициране, организиране и включване в различни форми на участие в местни инициативи или инициативи за взаимопомощ във връзка с актуални за възрастните хора проблеми.</li> <li>▪ Мерки за осигуряване опазване на здравето чрез превенция на заболяванията и грижа за здравето, в т.ч. провеждане на информационни събития, обучение по първа помощ, бедствена готовност, психо-социална подкрепа, информиране за възможности за рехабилитация и поддържаща здравео активност и др., вкл. с активното участие на самите възрастни хора в организацията и провеждането на дейностите с цел ангажираност и активност.</li> </ul>
<p><b>Допустими разходи</b></p>	<p>Допустимите разходи се определят на база изискванията на глава 5, раздел I от ЗУСЕФСУ, разпоредбите на Регламент № 2018/1046, Регламент (ЕС) 2021/1057, Регламент (ЕС) 2021/1060 и приложимото национално законодателство за финансовата рамка 2021 – 2027.</p> <p>На основание чл. 57, ал. 2 от ЗУСЕФСУ не са допустими разходи за проекти или дейности, които са физически завършени или изцяло осъществени преди подаването на формуляра за кандидатстване от бенефициента, независимо дали всички свързани плащания са извършени от него, освен в случаите на чл. 59а от ЗУСЕФСУ.“</p> <p>За всяка една процедура в изпълнение на СВOMP, в Условието за кандидатстване, МИГ следва да посочат конкретно видовете разходи.</p> <p>Съгласно чл. 53 от Регламент (ЕС) № 2021/1060, в случай че общите разходи за дадена операция <b>не надвишават 200 000 EUR</b>, приносът, предоставен на бенефициента е под формата на <b>единични разходи, еднократни суми или единни ставки</b>, с изключение на операциите, подкрепата за които представлява държавна помощ. При прилагане на <b>опростено отчитане на разходите</b> се спазват разпоредбите на чл. 55. от</p>

	ЗУСЕФСУ и чл. 53, 54 в), чл. 56 и чл. 94(2) от Регламент (ЕС) № 2021/1060 на Европейския парламент.“.				
<b>Финансови параметри</b>	<p>Максималният размер на общите допустими разходи за всеки проект е <b>180 000</b> лева.</p> <p><b>Общ бюджет на мярката:</b></p> <p><b>180 000,00</b> лева</p>				
<b>Режим на минимални помощи</b>	<p>Мерките по ПРЧР ще се изпълняват в съответствие с правилата за минимална помощ (правилото de minimis) по смисъла на Регламент (ЕС) № 1407/2013 на Комисията от 18 декември 2013 г. относно прилагането на членове 107 и 108 от Договора за функционирането на Европейския съюз (ДФЕС) към помощта de minimis, публикуван в Официален вестник на ЕС L 352 от 24.12.2013 г. и последващи изменения на нормативната уредба в областта на държавните и минималните помощи.</p> <p>Следва да се има предвид, че кандидати и/или партньори са недопустими да получат минимална помощ, съответно и да бъдат бенефициенти по мерките на ПРЧР за ВОМР, ако попадат в забранителните режими на помощ в съответствие с Регламент (ЕС) № 1407/2013г. и последващи изменения на нормативната уредба в областта на държавните и минималните помощи.</p>				
<b>Интензитет на финансовата помощ</b>	Максималният интензитет на помощта е до 100% от общата стойност на допустимите разходи.				
<b>Показатели за краен продукт и за резултат</b>	Показателите за краен продукт и резултат са посочени в точка 4.2.2. <i>Индикатори по мерки.</i>				
<b>Критерии за оценка на проекти</b>	<p><b>Критерии за техническа и финансова оценка:</b></p> <p>Указанията на управляващия орган на ПРЧР посочват два вида критерии за избор на проекти – общите за програмата, одобрени от Комитета за наблюдение на ПРЧР и специфични за територията допълнителни критерии. Общите критерии на програмата се прилагат при всеки избор на проекти по ПРЧР. Те ще бъдат детайлно разписани в поканите за кандидатстване по настоящата мярка в рамките на СВОМР.</p> <p>Съгласно Указанията на УО на ПРЧР, в следващата таблица са представени само специфичните за територията критерии:</p>				
	<table border="1"> <thead> <tr> <th>№</th> <th>СПЕЦИФИЧНИ КРИТЕРИИ ЗА ТЕРИТОРИЯТА НА МИГ</th> <th>Максимален брой точки</th> </tr> </thead> </table>	№	СПЕЦИФИЧНИ КРИТЕРИИ ЗА ТЕРИТОРИЯТА НА МИГ	Максимален брой точки	
№	СПЕЦИФИЧНИ КРИТЕРИИ ЗА ТЕРИТОРИЯТА НА МИГ	Максимален брой точки			

	1	<p><b>Свързаност на проекта с друг проект от Стратегията или проектът решава проблем идентифициран като такъв при анализите на територията</b></p> <ul style="list-style-type: none"> <li>▪ Проектът е свързан и допълва проект по ПКИП, ПО и/или СПРЗСР от Стратегията;</li> <li>▪ Проектът решава проблем, идентифициран като такъв при анализите на територията;</li> <li>▪ Проектът допълва други сходни проекти, реализирани на територията по мярка от ПРЧР 2021 – 2027 на национално ниво.</li> </ul>	15
	2	<p><b>Териториална специфика и идентичност</b></p> <ul style="list-style-type: none"> <li>▪ С проекта се въвежда иновативна за територията на МИГ практика;</li> <li>▪ Проектът спазва принципите на равнопоставеност.</li> </ul>	15
	<b>ОБЩ, МАКСИМАЛЕН БРОЙ ТОЧКИ</b>		<b>30</b>

<b>Мярка 9</b>	<i>Мярка 9 „Насърчаване на социално-икономическата интеграция на маргинализирани общности като ромите“. Приоритет 2, Специфична цел 2.</i>
<b>Описание на целите</b>	<p><b>Приоритет и специфична цел от ПРЧР, по която се определя мярката</b></p> <p>Мярката съответства на приоритет 2 „Социално включване и равни възможности“, специфична цел 2 „Насърчаване на социално-икономическата интеграция на маргинализирани общности като ромите“.</p> <p><b>Цел на конкретната мярка от СВОМР</b></p> <p>Подобряване на живота и създаване на подходящи условия за устойчивата интеграция на маргинализирани общности и социално изключени роми, при спазване на принципите на равнопоставеност и недискриминация.</p> <p><b>Анализ за необходимостта от мярката на територията на МИГ – конкретни местни специфики и обстоятелства</b></p> <p>Мярката е включена в стратегията, защото дялът на ромите на територията на МИГ е относително висок (13%). Броят на възрастното население също се увеличава, а често тези 2 групи са най-дискриминирани на пазара на труда, а в обществото битуват редица</p>

	<p>стереотипи, свързани с тях. Това ги изолира от социално-икономическия живот на територията и вместо те да бъдат пълноценни участници в него, се превръщат в нежелани партньори. С реализацията на мярката се очаква част от стереотипите да бъдат намалени. А най-нуждаещите се да получат подкрепа и мотивация, за да се почувстват като интегрална част от местните общности.</p> <p><b>Анализ на резултатите от изпълнението на аналогична мярка от СВОМР 2014-2020, ако е изпълнявана такава</b> МИГ не е изпълнявал сходна мярка в СВОМР 2014 – 2020.</p>
<p><b>Обхват на мярката</b></p>	<p>Територията на МИГ „Ябланица – Правец“</p>
<p><b>Целеви групи</b></p>	<p><b>Целеви групи:</b></p> <ul style="list-style-type: none"> <li>▪ Лица, представители на маргинализирани общности като ромите;</li> <li>▪ Деца в нужда (лица на възраст под 18 г., изложени на риск от бедност или социално изключване) и техните семейства.</li> </ul> <p><b>Идентифицирани проблеми, които мярката адресира</b> Основните проблеми на хората, живеещи на територията на МИГ, извън общинския център, са високата безработица, ниските доходи, ограничения достъп до публични услуги, териториалната сегрегация и пространствена изолация. От друга страна ромите съставляват значителен дял от населението в МИГ според данните от последното преброяване на населението. Сред тях се наблюдава висока безработица, бедност, висок риск от социално изключване, ранно детско отпадане от училище, затруднен достъп до здравеопазване, както и недобра грижа за децата.</p> <p>Финансирането по мярката ще подпомогне достъпа до образование, здравеопазване и социални услуги на представителите на маргинализирани общности, вкл. ромите и ще спомогне за преодоляване на риска от социалното им изключване и дискриминация.</p>
<p><b>Допустими кандидати (бенефициенти и партньори)</b></p>	<ul style="list-style-type: none"> <li>▪ Доставчици на социални и здравни услуги</li> <li>▪ Работодатели</li> <li>▪ Общини</li> <li>▪ Читалища</li> <li>▪ Неправителствени организации</li> <li>▪ Социални предприятия.</li> </ul> <p><b>Причини за избора на допустимите бенефициенти:</b> Работодателите ще съдействат за включването на маргинализираните общности, вкл. ромите в стажуване, чиракуване, заетост. Двете Общини, предвид богатия им досегашен опит в прилагането и изпълнението на дейностите, свързани с предоставянето на такъв тип социални услуги в</p>



	<p>общността, ще бъдат основните бенефициенти по мярката.</p> <p>Включването на читалищата и неправителствените организации като бенефициент по мярката цели да активизира местната общност и да направи по-голямата част от обществото съпричастни в решаването на тези проблеми. Те могат да бъдат изключително полезни в укрепването на културната интеграция, идентичността и по-добро обществено приемане и засиленото ромско участие в обществения и културен живот. Обучителните организации ще бъдат бенефициент, основен партньор и доставчик на необходимите обучения за маргинализираните общности, вкл. ромите и за работещия с тези групи персонал. Доставчиците на здравни и социални услуги ще предоставят съответните услуги на целевите групи.</p>
<p><b>Допустими дейности</b></p>	<p><b>А. Примерни дейности в подкрепа за подобряване достъпа до заетост, умения и квалификация:</b></p> <ul style="list-style-type: none"> <li>▪ Дейности в общността за идентифициране, мотивиране и активиране на безработни лица, вкл. дълготрайно безработни за участието им на пазара на труда, включително регистрация в Дирекция „Бюро по труда“ на Агенция по заетостта.</li> <li>▪ Подкрепа за заетост на безработни и неактивни лица, вкл. субсидирана заетост с оглед устойчивата им интеграция на пазара на труда.</li> <li>▪ Предоставяне на обучения, включително обучение чрез работа, чиракуване, професионална квалификация и ключови компетентности.</li> <li>▪ Целенасочени мерки за младежи от маргинализирани общности - наемане на първа работа, стажуване, чиракуване, субсидирана заетост, обучение по време на работа, развитие на умения, менторство, придобиване на професионална квалификация, повишаване на дигиталните и зелени умения, др.</li> <li>▪ Предоставяне на трудово консултиране, трудова медиация и професионално ориентиране.</li> <li>▪ Подкрепа на самотните и многодетни родители и улесняване достъпа им до услуги, вкл. и до пазара на труда и кариерното им развитие.</li> <li>▪ Мотивационни дейности в общността за активно участие на пазара на труда, улесняване достъпа до образованието и квалификацията (с акцент върху ромските жени).</li> <li>▪ Обучения за придобиване на базови, вкл. „меки“ умения. Развитие на социални умения и граждански компетенции. Подкрепа за подобряване на финансовата грамотност, вкл. чрез обучителни мерки и информираност и развитие на умения за вземане на решения и планиране като част от мерките за овластяване и финансово приобщаване.</li> </ul> <p><b>Б. Примерни дейности в областта на социалното включване и достъп до здравеопазване:</b></p>

- Предоставяне на услуги и интегрирани здравно-социални услуги за семейства с деца, вкл. с увреждания, чрез интегрирани услуги като семейно консултиране, семейно планиране и отговорно родителство, услуги за ранно детско развитие, формиране на родителски умения; превенция на изоставянето на деца, регулярни дейности на групите на майки и деца с цел стимулиране на взаимното учение и ранното детско развитие, в т.ч. осигуряване на експертна помощ според изразените от тях нужди.
- Предоставяне на подкрепа с цел подобряване достъпа до здравни услуги и обществено здравеопазване на лица, намиращи се в ситуация на бедност и социална уязвимост, вкл. чрез осигуряване на здравни медиатори.
- Здравна профилактика и превенция, информираност за здравното обслужване на гражданите и достъпа до здравни грижи, включително популяризиране на здравната култура и ваксинапрофилактиката, особено в случаи на епидемии и/или пандемии. Информираниостта относно имунизационния календар.
- Мерки за повишаване на здравната култура по отношение на репродуктивното здраве на жените, превенция на болести при децата и социално-значими болести при възрастните, необходимостта от профилактика на здравето; повишаване информираността относно социалните и здравните права.
- Достъп до социални и интегрирани здравно-социални услуги в общността и в домашна среда за хора с увреждания и техните семейства, вкл. деца, възрастни хора в невъзможност за самообслужване и други уязвими групи; индивидуални консултации и социално-здравна медиация на представителите на целевите групи.

**В. Примерни дейности срещу дискриминацията и за преодоляване на негативните стереотипи и нагласи в общностите:**

- Повишаване на информираността за бедността като фактор за появата на негативни социални явления.
- Мерки за прекъсване на предаването на бедността от поколение на поколение.
- Работа с младите хора.
- Подкрепа за борба с дискриминацията, създаване на толерантност и благоприятна обществена среда за равнопоставеност, социално включване и възможности за участие – напр. мерки, вкл. кампании, за преодоляване на стереотипи и дискриминационни практики с респект към различието, ограничаване на езика на омразата и подкрепа за защита на основни човешки права и достойнство, насърчаване на мултикултурните дейности и на положителните примери и ролеви модели с постижения в работата, образованието, общественото положение и др., мерки за преодоляване на ограничителните патриархални стереотипи.

	<ul style="list-style-type: none"> <li>▪ Подкрепа на ромските деца и техните семейства за преодоляване на факторите, водещи до бедност. Кампании и дейности в общността за преодоляване на патриархалните стереотипи, които ограничават заетостта и реализацията на ромските жени, включително назначаване на общностни медиатори, за преодоляване на домашното насилие, ранните бракове и други практики на контрол и насилие.</li> </ul>
<b>Допустими разходи</b>	<p>Допустимите разходи се определят на база изискванията на глава 5, раздел I от ЗУСЕФСУ, разпоредбите на Регламент № 2018/1046, Регламент (ЕС) 2021/1057, Регламент (ЕС) 2021/1060 и приложимото национално законодателство за финансовата рамка 2021 – 2027.</p> <p>На основание чл. 57, ал. 2 от ЗУСЕФСУ не са допустими разходи за проекти или дейности, които са физически завършени или изцяло осъществени преди подаването на формуляра за кандидатстване от бенефициента, независимо дали всички свързани плащания са извършени от него, освен в случаите на чл. 59а от ЗУСЕФСУ.“</p> <p>За всяка една процедура в изпълнение на СВOMP, в Условието за кандидатстване, МИГ следва да посочат конкретно видовете разходи.</p> <p>Съгласно чл. 53 от Регламент (ЕС) № 2021/1060, в случай че общите разходи за дадена операция <b>не надвишават 200 000 EUR</b>, приносът, предоставен на бенефициента е под формата на <b>единични разходи, еднократни суми или единни ставки</b>, с изключение на операциите, подкрепата за които представлява държавна помощ. При прилагане на <b>опростено отчитане на разходите</b> се спазват разпоредбите на чл. 55. от ЗУСЕФСУ и чл. 53, 54 в), чл. 56 и чл. 94(2) от Регламент (ЕС) № 2021/1060 на Европейския парламент.</p>
<b>Финансови параметри</b>	<p>Максималният размер на общите допустими разходи за всеки проект е <b>60 000 лева.</b></p> <p><b>Общ бюджет на мярката:</b></p> <p><b>60 000,00</b> лева</p>
<b>Режим на минимални помощи</b>	<p>Мерките по ПРЧР ще се изпълняват в съответствие с правилата за минимална помощ (правилото de minimis) по смисъла на Регламент (ЕС) № 1407/2013 на Комисията от 18 декември 2013 г. относно прилагането на членове 107 и 108 от Договора за функционирането на Европейския съюз (ДФЕС) към помощта de minimis, публикуван в Официален вестник на ЕС L 352 от 24.12.2013 г. и последващи изменения на нормативната уредба в областта на държавните и минималните помощи.</p> <p>Следва да се има предвид, че кандидати и/или партньори са недопустими да получат минимална помощ, съответно и да бъдат бенефициенти по мерките на ПРЧР за ВOMP, ако попадат в</p>

	забранителните режими на помощ в съответствие с Регламент (ЕС) № 1407/2013г. и последващи изменения на нормативната уредба в областта на държавните и минималните помощи.												
<b>Интензитет на финансовата помощ</b>	Максималният интензитет на помощта е до 100% от общата стойност на допустимите разходи.												
<b>Показатели за краен продукт и за резултат</b>	Показателите за краен продукт и резултат са посочени в точка 4.2.2. <i>Индикатори по мерки.</i>												
<b>Критерии за оценка на проекти</b>	<p><b>Критерии за техническа и финансова оценка:</b></p> <p>Указанията на управляващия орган на ПРЧР посочват два вида критерии за избор на проекти – общите за програмата, одобрени от Комитета за наблюдение на ПРЧР и специфични за територията допълнителни критерии. Общите критерии на програмата се прилагат при всеки избор на проекти по ПРЧР. Те ще бъдат детайлно разписани в поканите за кандидатстване по настоящата мярка в рамките на СВОМР.</p> <p>Съгласно Указанията на УО на ПРЧР, в следващата таблица са представени само специфичните за територията критерии:</p> <table border="1"> <thead> <tr> <th>№</th> <th>СПЕЦИФИЧНИ КРИТЕРИИ ЗА ТЕРИТОРИЯТА НА МИГ</th> <th>Максимален брой точки</th> </tr> </thead> <tbody> <tr> <td>1</td> <td> <p><b>Свързаност на проекта с друг проект от Стратегията или проектът решава проблем, идентифициран като такъв при анализите на територията</b></p> <ul style="list-style-type: none"> <li>▪ Проектът е свързан и допълва проект по ПКИП, ПО и/или СПРЗСР от Стратегията;</li> <li>▪ Проектът решава проблем, идентифициран като такъв при анализите на територията;</li> <li>▪ Проектът допълва други сходни проекти, реализирани на територията по мярка от ПРЧР 2021 – 2027 на национално ниво.</li> </ul> </td> <td>15</td> </tr> <tr> <td>2</td> <td> <p><b>Териториална специфика и идентичност</b></p> <ul style="list-style-type: none"> <li>▪ С проекта се въвежда иновативна за територията на МИГ практика;</li> <li>▪ Проектът спазва принципите на равнопоставеност.</li> </ul> </td> <td>15</td> </tr> <tr> <td colspan="2"><b>ОБЩ, МАКСИМАЛЕН БРОЙ ТОЧКИ</b></td> <td><b>30</b></td> </tr> </tbody> </table>	№	СПЕЦИФИЧНИ КРИТЕРИИ ЗА ТЕРИТОРИЯТА НА МИГ	Максимален брой точки	1	<p><b>Свързаност на проекта с друг проект от Стратегията или проектът решава проблем, идентифициран като такъв при анализите на територията</b></p> <ul style="list-style-type: none"> <li>▪ Проектът е свързан и допълва проект по ПКИП, ПО и/или СПРЗСР от Стратегията;</li> <li>▪ Проектът решава проблем, идентифициран като такъв при анализите на територията;</li> <li>▪ Проектът допълва други сходни проекти, реализирани на територията по мярка от ПРЧР 2021 – 2027 на национално ниво.</li> </ul>	15	2	<p><b>Териториална специфика и идентичност</b></p> <ul style="list-style-type: none"> <li>▪ С проекта се въвежда иновативна за територията на МИГ практика;</li> <li>▪ Проектът спазва принципите на равнопоставеност.</li> </ul>	15	<b>ОБЩ, МАКСИМАЛЕН БРОЙ ТОЧКИ</b>		<b>30</b>
№	СПЕЦИФИЧНИ КРИТЕРИИ ЗА ТЕРИТОРИЯТА НА МИГ	Максимален брой точки											
1	<p><b>Свързаност на проекта с друг проект от Стратегията или проектът решава проблем, идентифициран като такъв при анализите на територията</b></p> <ul style="list-style-type: none"> <li>▪ Проектът е свързан и допълва проект по ПКИП, ПО и/или СПРЗСР от Стратегията;</li> <li>▪ Проектът решава проблем, идентифициран като такъв при анализите на територията;</li> <li>▪ Проектът допълва други сходни проекти, реализирани на територията по мярка от ПРЧР 2021 – 2027 на национално ниво.</li> </ul>	15											
2	<p><b>Териториална специфика и идентичност</b></p> <ul style="list-style-type: none"> <li>▪ С проекта се въвежда иновативна за територията на МИГ практика;</li> <li>▪ Проектът спазва принципите на равнопоставеност.</li> </ul>	15											
<b>ОБЩ, МАКСИМАЛЕН БРОЙ ТОЧКИ</b>		<b>30</b>											

<p><b>Мярка 10</b></p>	<p><b>Мярка 10 „Подкрепа за внедряване на иновации в предприятията: въвеждане на продуктова иновация или иновация в бизнес процесите, вкл. маркетингова и организационна иновация съгласно тематични области“ (Приоритет 1 и Приоритет 2)</b></p>
<p><b>Описание на целите</b></p>	<p>Предоставяне на фокусирана подкрепа на предприятията на територията на МИГ „Ябланица – Правец“ за повишаване на иновационната дейност чрез внедряване на иновации в тематичните области на Иновационна стратегия за интелигентна специализация 2021-2027 г.</p> <p><b>Съответствие с приоритетите на програмата, в т.ч. цел и принос към определена специфична цел на ПКИП 2021-2027</b></p> <p>Изпълнението на проекти по настоящата мярка се очаква да има принос към специфична цел „Развитие и засилване на капацитета за научни изследвания и иновации и на въвеждането на модерни технологии“ от приоритет 1 и специфична цел „Насърчаване на прехода към кръгова и ресурсоефективна икономика“ от приоритет 2 на ПКИП 2021 – 2027.</p>
<p><b>Обхват на мярката</b></p>	<p>Територията на МИГ „Ябланица – Правец“</p> <p><b>Съответствие с идентифицираните проблеми на територията и специфика по отношение на обхванатата територия:</b></p> <p>При анализа на територията е отчетен малък брой на малките и средни предприятия, част от които се характеризират с ниска ефективност на производството и амортизирани материални активи. Това се явява пречка пред икономическото развитие на общината. По време на срещите при разработването на стратегията представителите на МСП очертаха основните проблеми, с които се сблъскват, и че изпитват затруднения да бъдат конкурентоспособни, особено на чуждите фирми, дължащо се най-вече на човешкия фактор и амортизираното технологично оборудване.</p>
<p><b>Целеви групи</b></p>	<p>Малки и средни предприятия, регистрирани на територията на МИГ.</p> <p><b>Идентифицирани проблеми, които мярката адресира</b></p> <p>Ниска степен на внедряване на усъвършенствани технологии за производство, оптимизация на производствения процес и производствените вериги, намаляване на използваните ресурси и респективно себестойността на продуктите за формиране на конкурентни предимства и устойчиво пазарно присъствие на предприятията.</p> <p><b>Очакван принос:</b></p> <ul style="list-style-type: none"> <li>▪ Повишаване на иновационната активност на предприятията.</li> <li>▪ Създаване на условия за въвеждане на местно ниво в предприятията на интелигентни и ориентирани към новите технологии решения,</li> </ul>

	<p>както и на устойчиви и адаптирани към новите тенденции на развитие на икономиката производства.</p>
<p><b>Допустими кандидати</b></p>	<p><b>Кандидатите трябва да отговарят на следните условия:</b></p> <p>1/ Са търговци по смисъла на Търговския закон или Закона за кооперациите.</p> <p>2/ Отговарят на изискванията за малко или средно предприятие съгласно Закона за малките и средни предприятия.</p> <p>3/ Развиват своята основна икономическа дейност в съответствие с областите на интелигентна специализация, определени в Иновационната стратегия за интелигентна специализация 2021-2027: Информатика и ИКТ, Мехатроника, Индустрия за здравословен живот и биотехнологии, Нови технологии в креативните и рекреативни индустрии, Чисти технологии, кръгова и нисковъглеродна икономика.</p> <p><b>Не могат</b> да участват в процедурата за подбор на проекти и не могат да получат безвъзмездна финансова помощ кандидати, които попадат в забранителните режими на Регламент (ЕС) № 1407/2013 на Комисията от 18 декември 2013 г.</p>
<p><b>Допустими дейности</b></p>	<p>Подкрепа за въвеждане на иновации от страна на МСП в тематичните области на Иновационна стратегия за интелигентна специализация 2021-2027 г.</p>
<p><b>Категории разходи</b></p>	<ul style="list-style-type: none"> <li>▪ Инвестиционни разходи (ДМА и ДНА)</li> <li>▪ Разходи за услуги.</li> </ul>
<p><b>Финансови параметри</b></p>	<p>Минималният размер на БФП за проект е в рамките на <b>30 000</b> лева.</p> <p>Максималният размер на общите допустими разходи за проект е <b>391 160</b> лева.</p> <p><b>Общ бюджет на мярката:</b></p> <p><b>1 564 640,00</b> лева</p>
<p><b>Приложим режим на минимални/ държавни помощи</b></p>	<p>За проекти по тази мярка се прилагат правилата за <b>минимална помощ (правилото de minimis)</b> по смисъла на Регламент (ЕС) № 1407/2013 на Комисията от 18 декември 2013 г. относно прилагането на членове 107 и 108 от Договора за функционирането на Европейския съюз към помощта de minimis, публикуван в Официален вестник на ЕС L 352 от 24.12.2013 г.</p> <p>Максималният размер на помощта по режим de minimis, за която се кандидатства заедно с другите получени минимални помощи, не може да надхвърля левовата равностойност на 200 000 евро и съответно левовата равностойност на 100 000 евро в случай на едно и също предприятие, което осъществява шосейни превози.</p>

<b>Интензитет на финансовата помощ</b>	Максималният интензитет на помощта е до 50% от общата стойност на допустимите разходи.		
<b>Критерии за оценка на проекти</b>	<p><i>Подборът на проекти към стратегии за местно развитие при прилагане на ВОМР се определя в Закона за управление на средствата от Европейските фондове при споделено управление и в нормативния акт по чл. 28, ал. 1, т. 2 на ЗУСЕФСУ.</i></p> <p>Настоящите критерии за оценка, представени по-долу, са индикативни и могат да бъдат променени, във връзка изискванията на УО на програмата или други, налагащи това обстоятелства:</p> <p>Критерии за оценка ще бъдат разписани допълнително спрямо изискванията на УО на програма „Конкурентоспособност и иновации в предприятията“ 2021 – 2027.</p>		
	<b>№</b>	<b>СПЕЦИФИЧНИ КРИТЕРИИ ЗА ИЗБОР</b>	<b>Максимален брой точки</b>
		Допълнителни специфични критерии към СВОМР, определени от МИГ	<b>40</b>
	1	Кандидатът осигурява заетост <sup>1</sup> през последната приключила финансова година на: <ul style="list-style-type: none"> <li>▪ от 10 до 19 (вкл.) души – 10 т.</li> <li>▪ от 20 до 49 (вкл.) души – 20 т.</li> <li>▪ над 50 души – 30 т.</li> </ul>	30
	2	Кандидатът развива дейност в някой от секторите от интензивните на знание услуги (съгласно Националната стратегия за насърчаване на малките и средните предприятия 2021-2027)	10
		<b>ОБЩО</b>	<b>100</b>
<b>ПО 2021 – 2027 г. (ЕФРР, ЕСФ+)</b>			

<sup>1</sup> Средносписъчен брой на персонала

<b>Мярка 11</b>	<b>Мярка 11 „Създаване на условия за достъп до образование чрез преодоляване на демографски, социални и културни бариери“ (Приоритет 1)</b>
<b>Описание на целите</b>	<p><b>Основната цел</b> на мярката е подобряване и надграждане на условията за личностно развитие и намаляване на дела на преждевременно напускащите образование и обучение, както и насърчаване на образователна интеграция на деца и ученици от уязвимите групи на територията на МИГ „Ябланица – Правец“.</p> <p><b>Съответствие с приоритетите на програмата, в т.ч. цел и принос към определена специфична цел на ПО 2021-2027</b></p> <p>Изпълнението на мярката има принос към специфична цел: ESO4.10. Насърчаване на социално-икономическата интеграция на маргинализирани общности като ромите от ПО 2021 – 2027.</p>
<b>Обхват на мярката</b>	Територията на МИГ „Ябланица – Правец“
<b>Целеви групи</b>	<ul style="list-style-type: none"> <li>▪ Деца, ученици, родители, учители, педагогически специалисти и непедagogически персонал; вкл. образователни медиатори; деца и ученици със специални образователни потребности, в риск, с хронични заболявания и с изявени дарби.</li> <li>▪ Деца и ученици от маргинализирани групи, като ромите, както и такива търсеци или получили международна закрила и от други уязвими групи (включително настанени в Центрове за настаняване от семеен тип).</li> <li>▪ Деца и ученици с пропуски в усвояването на учебното съдържание, деца и ученици в риск от отпадане от образователната система, родители на деца и ученици от уязвими групи, вкл. роми, лица преждевременно напуснали училище и др.</li> <li>▪ Участници в образователния процес, институциите в системата на предучилищното и училищното образование, обществени съвети към образователните институции, общини, неправителствени организации с доказан опит и експертиза в сферата, социални партньори в качеството им на участници в дейностите като партньори/асоциирани партньори, когато е приложимо.</li> </ul> <p><b>Идентифицирани проблеми, които мярката адресира</b></p> <p>Включването на мярката в СВOMP е наложително с оглед проблемите, пред които са изправени представителите на целевите групи на територията на МИГ. Голяма част от тях са ромски семейства или социално слаби лица, живеещи в селата или в обособени квартали в града с лоша инфраструктура, родителите често са безработни. Тези социално-битови характеристики оказват негативно влияние върху развитието на децата от тези общности. Често те не посещават училище или детска градина, поради икономически причини. В същото време не се осигуряват достатъчни стимули и подкрепа</p>



(извън финансовите помощи), които да задържат учениците в образователната институция. Към момента властите насочват предимно финансов ресурс за подкрепа на ромските общности, докато другите не са толкова приоритетни. Чрез мярката се предвижда да се даде възможност за **социално включване и за равен шанс на всички маргинализирани деца чрез обхващането и задържането** им в учебно-възпитателните институции. Мярката ще подкрепи усилията за превенция на ранното отпадане от училище, намаляване на неграмотността, изграждането на социални умения, вкл. самочувствие и съпричастност към обществото на децата в риск.

**Очакван принос:**

- Повишаване на уменията на децата и учениците за обучение и общуване в мултикултурна среда, включително психологическа подкрепа и допълнителни обучения за деца/ученици с образователни затруднения, в т.ч. допълнителни обучения по български език, споделяне на културна идентичност и ценности;
- Повишаване на капацитета и квалификацията на педагогическите специалисти и непедagogическия персонал, вкл. образователните медиатори за работа в мултикултурна образователна среда;
- Насърчаване създаването на училищни общности, в които ученици, родители, учители и лидерски екип развиват умения за ефективно и равноправно взаимодействие в мултикултурна образователна среда;
- Подкрепа за интензивна работа с родители: кратки обучения на родители относно техните права и задължения, свързани с образованието на децата им и за формиране у тях на мотивация за активно приобщаване на децата им в системата на предучилищното и училищното образование, в т.ч. чрез участие на образователни медиатори.
- Подкрепа за осигуряване на достъп до качествено образование и за преодоляване на нефинансови бариери в малките населени места и в труднодостъпните райони, чрез осигуряване на транспорт, хранене, ученическо общежитие; мобилност на преподаватели и адаптиране към работна среда в различни райони и с различни групи ученици, вкл. адаптационни програми и социални пакети за млади учители.
- Подкрепа за приобщаваща образователна среда, осигуряване на учебници, познавателни книжки за децата в задължителна предучилищна възраст, учебни пособия и материали; допълнителна работа на педагогическите специалисти с ученици от маргинализирани групи (включително през лятото);
- Подкрепа за ангажиране на местните общности с образователната институция, чрез инициативи като например доброволчески кампании в подкрепа на съответното училище.

**Допустими кандидати**

- Образователни институции
- Социално-икономически партньори (организациите, представляващи работодатели и работници)

	<ul style="list-style-type: none"> <li>▪ НПО</li> </ul>
<p><b>Допустими дейности</b></p>	<p>Примерни дейности (неизчерпаем списък):</p> <ul style="list-style-type: none"> <li>▪ Повишаване на уменията на децата и учениците за обучение и общуване в мултикултурна среда, включително психологическа подкрепа и допълнителни обучения за деца/ученици с образователни затруднения, в т.ч. допълнителни обучения по български език, споделяне на културна идентичност и ценности;</li> <li>▪ Повишаване на капацитета и квалификацията на педагогическите специалисти и непедagogическия персонал, вкл. образователните медиатори за работа в мултикултурна образователна среда.</li> <li>▪ Насърчаване създаването на училищни общности, в които ученици, родители, учители и лидерски екип развиват умения за ефективно и равноправно взаимодействие в мултикултурна образователна среда.</li> <li>▪ Подкрепа за интензивна работа с родители: кратки обучения на родители относно техните права и задължения, свързани с образованието на децата им и за формиране у тях на мотивация за активно приобщаване на децата им в системата на предучилищното и училищното образование, в т.ч. чрез участие на образователни медиатори.</li> <li>▪ Подкрепа за осигуряване на достъп до качествено образование и за преодоляване на нефинансови бариери в малките населени места и в труднодостъпните райони, чрез осигуряване на транспорт, хранене, ученическо общежитие; мобилност на преподаватели и адаптиране към работна среда в различни райони и с различни групи ученици, вкл. адаптационни програми и социални пакети за млади учители.</li> <li>▪ Подкрепа за приобщаваща образователна среда, осигуряване на учебници, познавателни книжки за децата в задължителна предучилищна възраст, учебни пособия и материали; допълнителна работа на педагогическите специалисти с ученици от маргинализирани групи (включително през лятото).</li> <li>▪ Подкрепа за ангажиране на местните общности с образователната институция, чрез инициативи като например доброволчески кампании в подкрепа на съответното училище.</li> </ul>
<p><b>Категории разходи</b></p>	<p>Съгласно чл.53 – 56 от Регламент (ЕС) 2021/1060, Регламент (ЕС) 2021/1057, Регламент (ЕС, Евратом) 2018/1046, Закон за управление на средства от Европейските фондове при споделено управление (ЗУСЕФСУ) и приложимата му поднормативна уредба, както и съгласно Условия за възстановяване на разходите, изготвени от УО на ПО.</p>
<p><b>Финансови параметри</b></p>	<p>Минималният размер на БФП за проект е в рамките на <b>10 000</b> лева.</p> <p>Максималният размер на общите допустими разходи за проект е <b>391 160</b> лева.</p> <p><b>Общ бюджет на мярката:</b></p> <p><b>977 900</b> лева</p>

<p><b>Приложим режим на минимални/ държавни помощи</b></p>	<p>Мерките по ПО ще се изпълняват в съответствие с правилата за минимална помощ (правилото de minimis) по смисъла на Регламент (ЕС) № 1407/2013 на Комисията от 18 декември 2013 г. относно прилагането на членове 107 и 108 от Договора за функционирането на Европейския съюз (ДФЕС) към помощта de minimis, публикуван в Официален вестник на ЕС L 352 от 24.12.2013 г. и последващи изменения на нормативната уредба в областта на държавните и минималните помощи.</p> <p>Следва да се има предвид, че кандидати и/или партньори са недопустими да получат минимална помощ, съответно и да бъдат бенефициенти по мерките на ПО за ВОМР, ако попадат в забранителните режими на помощ в съответствие с Регламент (ЕС) № 1407/2013г. и последващи изменения на нормативната уредба в областта на държавните и минималните помощи.</p>
<p><b>Интензитет на финансовата помощ</b></p>	<p>Максималният интензитет на помощта е до 100% от общата стойност на допустимите разходи.</p>
<p><b>Критерии за оценка на проекти</b></p>	<p><i>Подборът на проекти към стратегии за местно развитие при прилагане на ВОМР се определя в Закона за управление на средствата от Европейските фондове при споделено управление и в нормативния акт по чл. 28, ал. 1, т. 2 на ЗУСЕФСУ.</i></p> <p>Критерии за оценка ще бъдат разписани допълнително спрямо изискванията на УО на програма „Образование“ 2021 – 2027.</p>
<p><b>ПОС 2021 – 2027 г. (ЕФРР)</b></p>	
<p><b>Мярка 12</b></p>	<p><b>Мярка 12 „Работа със заинтересованите страни в подкрепа на опазване на биологичното разнообразие, вкл. противодействието срещу браконьерството, трафика и незаконната търговия с екземпляри от дивата флора и фауна“ (Приоритет „Биологично разнообразие“)</b></p>
<p><b>Описание на целите</b></p>	<p><b>Основната цел</b> на мярката е да допринесе за подобряване на защитата и опазването на природата, биологично разнообразие и намаляване на всички форми на замърсяване.</p> <p><b>Съответствие с приоритетите на програмата, в т.ч. цел и принос към определена специфична цел на ПОС 2021-2027</b></p> <p>Изпълнението на проекти по настоящата мярка се очаква да информират и да ангажират местните общности за проблемите свързани с опазването на околната среда и запазването на биологичното разнообразие на територията</p>

	<p>на МИГ.</p> <p>По този начин се очаква СВОМР на МИГ „Ябланица – Правец“ да има принос към специфична цел „Подобряване на защитата и опазването на природата, биологичното разнообразие и екологосъобразната инфраструктура, включително в градските райони, и намаляване на всички форми на замърсяване“ от ПОС 2021 – 2027.</p>
<p><b>Обхват на мярката</b></p>	<p>Територията на МИГ „Ябланица – Правец“</p> <p><b>Съответствие с идентифицираните проблеми на територията и специфика по отношение на обхванатата територия:</b></p> <p>При проучването на нагласите на местните общности, най-посочваният потенциал за развитие на територията на МИГ „красивата и съхранена природа“. В същото време обаче, се наблюдава все по-засилен натиск върху нея – нерегламентирани сметища, изсичането на горите и браконьерството. Допълнително, понякога когато хората искат да помогнат всъщност вредят на флората като засяват площи с неподходящи или още по-лошо – инвазивни за територията на МИГ видове, което поставя в риск установилото се на територията на МИГ биологичното разнообразие.</p> <p>С включването на мярката в СВОМР се очаква дейностите, реализирани с проектите по нея да допринесат за повишаване осведомеността на местното население по тези проблеми и то да предприема по-информирани намеси на територията на МИГ „Ябланица – Правец“</p>
<p><b>Допустими кандидати</b></p>	<ul style="list-style-type: none"> <li>▪ Община Ябланица</li> <li>▪ Община Правец</li> <li>▪ МИГ „Ябланица – Правец“</li> <li>▪ Юридически лица с нестопанска цел (ЮЛНЦ)</li> </ul>
<p><b>Допустими дейности</b></p>	<ul style="list-style-type: none"> <li>▪ Организиране на информационни кампании за повишаване осведомеността относно биологичното разнообразие и заплахите за него (браконьерство, използване на забранени методи и средства за лов и превенция от хищници, инвазивни видове, незаконна търговия със защитени видове и др.).</li> <li>▪ Дизайн, разработване и разпространение на информационни материали, подпомагащи повишаването на осведомеността.</li> <li>▪ Конферентни услуги и наем на зали, транспортни услуги, партньорство с медии, организиране и провеждане на семинари, организиране и провеждане на пресконференции.</li> <li>▪ Изработване и публикуване на прессъобщения.</li> </ul>
<p><b>Категории разходи</b></p>	<ul style="list-style-type: none"> <li>▪ Разходи за услуги (за изпълнение)</li> <li>▪ Разходи за персонал</li> <li>▪ Разходи за нематериални активи (закупуване на софтуер, лицензи)</li> <li>▪ Разходи за материали</li> <li>▪ Разходи за провеждане и участие в мероприятия</li> </ul>

<b>Финансови параметри</b>	<p>Максималният размер на общите допустими разходи за проект е <b>26 400</b> лева.</p> <p><b>Общ бюджет на мярката:</b></p> <p><b>26 400,00</b> лева</p>
<b>Интензитет на финансовата помощ</b>	Максималният интензитет на помощта е до 100% от общата стойност на допустимите разходи.
<b>Критерии за оценка на проекти</b>	<p><i>Подборът на проекти към стратегии за местно развитие при прилагане на ВОМР се определя в Закона за управление на средствата от Европейските фондове при споделено управление и в нормативния акт по чл. 28, ал. 1, т. 2 на ЗУСЕФСУ“.</i></p> <p>Критерии за оценка ще бъдат разписани допълнително спрямо изискванията на УО на програма „Околна среда“ 2021 – 2027.</p>
<b>Мярка 13</b>	<b><i>Мярка 13 „Повишаване на осведомеността относно практиките и поведението във връзка с устойчивото потребление, кръговата икономика, мониторинга на отпадъците както и информационни и разяснителни кампании за заинтересованите страни и населението“ (Приоритет „Отпадъци“)</i></b>
<b>Описание на целите</b>	<b>Основната цел</b> на мярката е да повиши информираността сред местното население относно практиките и поведението във връзка с потреблението и концепцията за кръговата икономика.
<b>Обхват на мярката</b>	Територията на МИГ „Ябланица – Правец“
<b>Допустими кандидати</b>	<ul style="list-style-type: none"> <li>▪ Община Ябланица</li> <li>▪ Община Правец</li> <li>▪ Юридически лица с нестопанска цел (ЮЛНЦ) със седалище на територията на МИГ и регистрирани най-малко 18 месеца, предхождащи месеца, в който се подава проектното предложение.</li> </ul> <p><b>Важно:</b> Партньорството е задължително, когато бенефициент не е община. В този случай партньорът трябва да е общината/общините, към чието население са насочени дейностите. Партньорът/партньорите трябва да отговарят на изискванията за допустими бенефициенти. Партньорствата не е необходимо да бъдат регистрирани в съда, но правата и задълженията между страните по кандидатстване и изпълнение на мярката следва да</p>

	<p>бъдат уредени в споразумение.</p> <p>ЮЛНЦ следва да бъдат сдружения, вписани в регистъра на юридическите лица с нестопанска цел или създадени по реда на специален закон, и които като цел на организацията в устава/учредителния акт са разписали такива текстове, от които да е видно, че поне една от целите на организацията е свързана със защита/опазване на околната среда. Практически опит в областта на отпадъците, кръгова икономика, устойчиво развитие ще се оценява като предимство.</p>
<p><b>Допустими дейности</b></p>	<ul style="list-style-type: none"> <li>▪ (не е задължително) подготовка – извършване на проучвания, анализи, обосновки и др., свързани с изпълнението на проекта</li> <li>▪ <b>(задължително)</b> организиране и провеждане на събития (кръгли маси, работни срещи, представяне в медиите, други подходящи); разработване на брошури и други информационни материали, подпомагащи повишаването на осведомеността на населението за управлението на отпадъците в съответното населено място, община, регион за управление на отпадъците; съществуващи системи за управлението на отпадъците, планирани бъдещи инвестиции за управлението на отпадъците за постигане на целите към 2030 г.; практически възможностите за спазване на високите нива на йерархията за управление на битовите отпадъци в съответното населено място; добри практики и поведение за предотвратяване образуването на отпадъците, устойчиво потребление и кръгова икономика и др. за подобряване качеството на услугата по управление на битовите отпадъци, които е подходящо да се приложат в населеното място, община; системи за мониторинг на отпадъците; предотвратяване нерегламентирано изхвърляне на отпадъци и др. подходящи</li> <li>▪ (не е задължително) разработване на онлайн информационни портали, предоставящи практическа информация за системата за управление на битовите отпадъци на ниво населено място/община/регион за управление на отпадъците; за практическите възможности за разделно събиране на отпадъци и за предотвратяване образуването на битови отпадъци; за повишаване на общественото самосъзнание за спазване на високите нива на йерархията за управление на битовите отпадъци, и др.</li> </ul> <p><b>Важно:</b> по процедурата <u>няма да бъдат допустими дейности</u>, свързани с подготовка и извършване на СМР, закупуване на съдове, техника, оборудване, съоръжения и друга движима и недвижима техника и оборудване, на земя и сгради; дейности, финансирани със средства от продуктови такси (лицензионни вознаграждения по реда на Закона за управление на отпадъците).</p>
<p><b>Категории разходи</b></p>	<ul style="list-style-type: none"> <li>▪ Разходи за услуги (за изпълнение)</li> <li>▪ Разходи за персонал</li> <li>▪ Разходи за нематериални активи (закупуване на софтуер, лицензи)</li> </ul>

	<ul style="list-style-type: none"> <li>▪ Разходи за материали</li> <li>▪ Разходи за провеждане и участие в мероприятия</li> </ul>
<b>Финансови параметри</b>	<p>Максималният размер на общите допустими разходи за проект е <b>26 400</b> лева.</p> <p><b>Общ бюджет на мярката:</b></p> <p><b>26 400,00 лева</b></p>
<b>Интензитет на финансовата помощ</b>	Максималният интензитет на помощта е до 100% от общата стойност на допустимите разходи.
<b>Критерии за оценка на проекти</b>	<p><i>Подборът на проекти към стратегии за местно развитие при прилагане на ВОМР се определя в Закона за управление на средствата от Европейските фондове при споделено управление и в нормативния акт по чл. 28, ал. 1, т. 2 на ЗУСЕФСУ.</i></p> <p>Критерии за оценка ще бъдат разписани допълнително спрямо изискванията на УО на програма „Околна среда“ 2021 – 2027.</p>

**6. Финансов план, включващ планираните средства от всеки фонд и всяка от финансиращите програми:**

Код на мярката	Име на мярката	Общо за периода на стратегията	
		лева	%
	<b>Мерки, финансирани от СПРЗСР 2023 – 2027 г. (ЕЗФРСР)</b>		
1	Инвестиции в земеделските стопанства	1 046 353,00	13,93%
2	Инвестиции за преработка на селскостопански продукти	127 127,00	1,69%
3	Инвестиции за неселскостопански дейности в селските райони	1 075 690,00	14,32%
4	Инвестиции в основни услуги и дребни по мащаби инфраструктура в селските райони	1 075 690,00	14,32%
	<b>Мерки, които не са част от СПРЗСР 2023 – 2027 г., но са включени в Регламент (ЕС) № 2021/2115</b>		

	<b>(финансирани от ЕЗФРСР)</b>		
5	Създаване на местен туристически продукт, свързан с местното наследство, изделия и храни	195 580,00	2,60%
	<b>Мярка „Дейности за сътрудничество и тяхната подготовка (ЕЗФРСР)“</b>		
	<i>Неприложимо</i>		
6	<b>Мярка „Дейности по управление, мониторинг и оценка на стратегия за ВOMP и нейното популяризиране“</b> <i>(До 25% от средствата на ред „Общо средства за стратегията, финансирани от ЕЗФРСР)</i>	977 900,00	13,01%
	<b>ОБЩО СРЕДСТВА ЗА СТРАТЕГИЯТА, ФИНАНСИРАНИ ОТ ЕЗФРСР</b>		
	<b>Мерки, финансирани от ПРЧР 2021 – 2027 г. (ЕСФ+)</b>		
7	Подобряване на достъпа до трудова заетост и мерки за активизиране за всички лица, търсещи работа, и най-вече за младите хора, по-специално чрез изпълнението на гаранцията за младежта, за дългосрочно безработните и групите в неравностойно положение на пазара на труда и за неактивните лица, както и чрез насърчаване на самостоятелната заетост и социалната икономика	180 000,00	2,40%
8	Насърчаване на адаптирането на работниците, предприятията и предприемачите към промените, на активен живот за възрастните хора и остаряване в добро здраве, както и на здравословна и добре приспособена работна среда, която отчита рисковете за здравето	180 000,00	2,40%
9	Насърчаване на социално-икономическата интеграция на маргинализирани общности като ромите	60 000,00	0,80%
	<b>Мерки, финансирани от ПКИП 2021 – 2027 г. (ЕФРР)</b>		
10	Развитие и засилване на капацитета за научни изследвания и иновации и на въвеждането на модерни технологии	1 564 640,00	20,82%

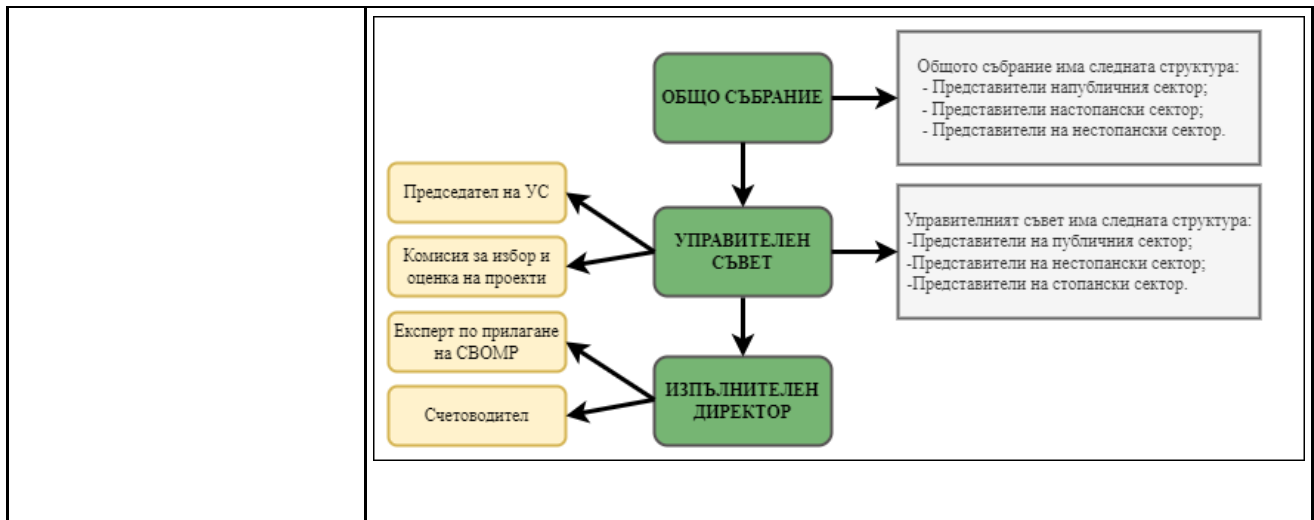


	<b>Мерки, финансирани от ПО 2021 – 2027 г. (ЕФРР, ЕСФ+)</b>		
11	Създаване на условия за достъп до образование чрез преодоляване на демографски, социални и културни бариери	977 900,00	13,01%
	<b>Мерки, финансирани от ПОС 2021 – 2027 г. (ЕФРР)</b>		
12	Работа със заинтересованите страни в подкрепа на опазване на биологичното разнообразие, вкл. противодействието срещу браконьерството, трафика и незаконната търговия с екземпляри от дивата флора и фауна	26 400,00	0,35%
14	Повишаване на осведомеността относно практиките и поведението във връзка с устойчивото потребление, кръговата икономика, мониторинга на отпадъците както и информационни и разяснителни кампании за заинтересованите страни и населението	26 400,00	0,35%
	<b>ОБЩО ЗА ПРОЕКТИ КЪМ СТРАТЕГИЯТА ЗА ВОМР:</b>	7 513 680,00	100 %

**7. Описание на уредбата за управление, мониторинг и оценка, която показва капацитета на местната инициативна група да изпълни стратегията: (не повече от 6 страници);**

7.1. Организационна структура на МИГ:

- Организационна структура/ схема	<p>МИГ „Ябланица – Правец“ е местно публично-частно партньорство, регистрирано като сдружение с нестопанска цел в обществена полза съгласно ЗЮЛНЦ.</p> <p>МИГ е създадена с цел да разработи, и след одобрение от МЗХ - да реализира Стратегия за местно развитие в рамките на подхода Водено от общностите местно развитие на територията на общините Ябланица и Правец.</p> <p>Седалището на МИГ „Ябланица-Правец“ е в гр. Ябланица.</p>
-----------------------------------	--



## 7.2. Управление на МИГ:

- *Органи за управление и контрол*

**Органи за управление и контрол** на Сдружение МИГ „Ябланица-Правец“ са:

- Общо събрание (ОС);
- Управителен съвет (УС).

МИГ „Ябланица-Правец“ включва в колективните си органи представители на различни заинтересовани страни от местната общност. Представителите на публичния сектор, представителите на стопанския сектор и представителите на нестопанския сектор в колективния върховен орган и в колективния управителен орган на МИГ не превишават 49 на сто от имащите право на глас, съгласно чл. 28, ал. 1 от ЗЮЛНЦ.

**Общо събрание**, като колективен върховен орган на управление: Изменя и допълва устава; Приема други вътрешни актове; Избира и освобождава членовете на Управителния съвет и Председател; Изключва членове; Приема членове в случаи на отказ от страна на Управителния съвет; Взема решение за откриване и закриване на клонове; Взема решение за преобразуване или прекратяване на Сдружението; Приема основни насоки и програма за дейността на Сдружението; Приема бюджета на Сдружението; Взема решение относно дължимостта и размера на членския внос или на имуществените вноски; Приема отчета за дейността на Управителния съвет; Отменя решенията на другите органи на Сдружението, които противоречат на закона, устава или на вътрешни актове, регламентиращи дейността на Сдружението; Приема правилата и реда за извършване на общественополезна дейност; Взема и други решения предвидени в устава.

Общото събрание има следната структура на представителността в

отделните сектори:

- Представители на публичния сектор – 6,45%
- Представители на стопански сектор – 48,38%
- Представители на нестопански сектор – 45,16%

**Управителният съвет** е колективен управителен орган на МИГ. Членовете му, ако са физически лица, имат постоянен адрес и/или работят на територията на МИГ, а когато са юридически лица имат седалище и адрес на управление на територията на МИГ. Управителният съвет: Представява Сдружението, чрез Председателя си, както и определя обема на представителната власт на други негови членове; Приема членове на Сдружението; Осигурява изпълнението на решенията на Общото събрание; Разпорежда се с имуществото на Сдружението при спазване изискванията на Устава; Подготвя и внася в Общото събрание проект за бюджет; Подготвя и внася в Общото събрание отчет за дейността на Сдружението; Определя реда и организира извършването на дейността на Сдружението, включително и тази в обща полза и носи отговорност за това; Определя адреса на управление на Сдружението; Взема решение за участие в други организации; Взема решение по всички въпроси, които по закон или съгласно Устава не спадат в правата на друг орган; Може да избере от своя състав един заместник председател на Управителния съвет; Изпълнява задълженията, предвидени в устава.

Към специфичните функции на УС спадат: Разработва местната стратегия за развитие, съгласно изискванията и регламента на подхода ВОМР, актуализира я ежегодно или при всяко подписване и/или преподписване на договор с финансиращи институции, включително МЗХ и я предлага на Общото събрание за утвърждаване; Изготвя и приема организационна структура, правилник и процедури за функционирането на изпълнителните органи на Сдружението; Избира и освобождава изпълнителните и оперативните звена на Сдружението, чиито функции и отговорности се регламентират във вътрешни правила и процедури на Сдружението; Утвърждаване на формуляр, насоки, срокове и критерии за оценка, които ще се използват при всяко набиране на проектни предложения за реализация на СВОМР. Делегира на експертни съвети и/или комисии правомощия по оценка на проектните предложения, финансирани от СДРУЖЕНИЕТО по подхода ВОМР или други финансиращи програми; Броят на членовете на експертните съвети/комисии и техните специалности зависи от тематиката, по които се набират проектни предложения. В комисиите могат да участват и външни за организацията

експерти. Взема окончателни решения за финансиране на проекти по подхода ВОМР или други финансиращи програми; УС разходва средствата от бюджета на Сдружението чрез организиране на конкурсни процедури на база на приетата стратегия на Сдружението и съобразени с изискванията на финансиращите организации/институции; Избира представители на Сдружението в национални и европейски мрежи на селските региони; Взема решение относно участието на Сдружението в управлението и контрола на други юридически лица.

Управителният съвет има следната структура:

- Представители на публичния сектор – 40%
- Представители на нестопански сектор – 40%
- Представители на стопански сектор – 20%

**Председателят на УС:** Представява Сдружението пред: държавни органи, институции и учреждения, местни органи на власт и управление, обществени организации, финансови институции, данъчни органи, митнически органи, органи на НАП, на НЗОК и трети лица; Отчита своята дейност пред управителния съвет два пъти годишно, като изготвя отчети за дейността през изтеклите 6 месеца; Изготвя и представя доклад за дейността на Сдружението през отчетния период; Представя до 30 юни на всяка година информация за дейността на Сдружението през предходната година пред централния регистър на Министерство на правосъдието; Свиква и ръководи заседанията на управителния съвет; Осъществява функции по публично представителство на Сдружението на национално и международно ниво, когато няма избран от Управителния съвет представител на Сдружението; Решава други въпроси, свързани с дейността на Сдружението в съответствие с устава; Подписва договори за финансиране на проекти от страна на Сдружението с бенефициенти от местни общности по правилата и разпоредбите на финансиращи организации, включително с МЗХ по подхода ВОМР.

Прилагането на СВОМР се извършва посредством работата на **Комисия за избор и оценка на проекти**. Тя се сформира за всеки отделен случай при публикуване на обява от МИГ за набиране на проекти за изпълнение на мерките по СВОМР. Съставът на комисията се формира от членовете на УС и външни експерти, съобразно нормативните изисквания за прилагане на ПРСР и за предотвратяване конфликт на интереси. Комисията за избор на проекти осъществява дейността си при спазване на одобрената

	<p>СВОМР, ПРСР и нормативните изисквания за нейното прилагане и вътрешните актове на МИГ и правилата за нейната работа.</p>
<p>- <i>Описание на позициите изискванията изпълнителния директор и персонала</i></p>	<p><b>Изпълнителният директор:</b> отговаря за прилагането на СВОМР и осигурява изпълнението на решенията на УС; изготвя и предлага за приемане от УС перспективна и годишна програма за работа на МИГ и годишен проекто-бюджет; организира набирането на средства за дейността на МИГ; сключва трудови и граждански договори и ръководи административния персонал на МИГ; решава въпроси, които в съответствие с Устава на МИГ му бъдат възложени от УС; изготвя годишен доклад за отчитане изпълнението на СВОМР, както и други доклади и справки за изпълнение на СВОМР, изисквани от Управляващия орган на ПРСР; представя до Управляващия орган на ПРСР до 31 януари на всяка следваща календарна година годишен доклад за отчитане изпълнението на СВОМР; информира своевременно Управляващия орган на ПРСР за проблеми, възникнали при изпълнението на стратегията; получава възнаграждение за дейността си, чийто размер е гласуван и приет от УС.</p> <p>Правомощията на изпълнителния директор се определят в трудовия му договор.</p> <p>Изпълнителният директор трябва да има: завършено висше образование, най-малко степен „бакалавър“; общ професионален стаж най-малко 5 години; управленски опит най-малко пет години и опит в прилагането на подхода ВОМР.</p> <p>Изпълнителният директор се избира и назначава от УС и не трябва да е член на МИГ.</p> <p>Квалифицираният персонал е ключов елемент за успеха на реализацията на СВОМР.</p> <p><b>Експертът по прилагане на СВОМР</b> оказва методическа помощ при прилагането на СВОМР и консултира потенциалните бенефициенти по СВОМР. Подготвя и организира задачите на МИГ по предоставянето на информация на потенциалните и одобрените получатели на подпомагане по СВОМР. Експертът трябва да има: Завършено висше образование, най-малко степен „бакалавър“; Общ професионален стаж най-малко две години.</p> <p><b>Счетоводителят</b> отговаря за ефективното управление на финансовите средства и средствата за прилагане на СВОМР, в съответствие с българските счетоводни стандарти, изискванията за отчетност и управление на средства на организации, регистрирани в обществено полезна дейност и изискванията на УО на СПРЗСР. За да заеме тази длъжност, счетоводителят трябва да отговаря на</p>

	<p>изискванията на чл. 18 от Закона за счетоводството.</p> <p>Служителите на МИГ не могат да са членове на колективния управителен орган или на контролния орган на МИГ и да са свързани лица с членовете на колективния управителен орган или на контролния орган на МИГ.</p>
7.3. Капацитет на местната инициативна група да изпълни стратегията за ВОМР:	
- <i>Административен капацитет</i>	<p>СНЦ „МИГ Ябланица – Правец“ вече има реализирани дейности, свързани с прилагането на подхода Лидер/ВОМР, в предходните 2 планови периода – 2007 – 2013 и 2014 – 2020. И в двата периода стратегията за ВОМР е била финансирана чрез ЕЗФРСР.</p> <p>За тези над 10 години МИГ е изградила сплотен екип с богат опит, участвал в реализацията и подпомагането на редица проекти, осъществявани на територията на МИГ „Ябланица – Правец“.</p>
- <i>Материално-технически капацитет</i>	<p>МИГ „Ябланица – Правец“ разполага с три работни помещения и зала за провеждане на срещи, заседания и обучения, които са предоставени по силата на договор с Община Ябланица. Достъпът до тях е подсигурен и за хора с дефицити на опорно-двигателната система, като е подсигурен достъп и рампа за инвалидни колички.</p>
- <i>Финансов капацитет</i>	<p>За предходните два периода на успешна реализация на стратегии за местно развитие, МИГ „Ябланица - Правец“ е изградила достатъчно силни връзки и доверие между партньорите в организацията, вследствие на успешната им реализация. Това позволява при необходимост от финансови средства за управление на новата СВОМР да се разчита отново на партньорите, изграждащи организацията.</p> <p>За новия програмен период се предвижда да се разчита на собствени и привлечени средства, както и временно предоставени заемни такива от двете общини (Ябланица и Правец) след решение на Общинските съвети.</p>
7.4. Описание на системата за мониторинг и оценка:	
<p>Наблюдението и оценката на Стратегията за местно развитие се основават на необходимостта да се отчита напредъка в прилагането на Стратегията, чрез системата от индикатори, описани в мерките. Системата за наблюдение и оценка има за цел да обезпечи с надеждна информация резултатите от прилагане на Стратегията за развитието на съответната територия и приносът и за общото въздействие на СПРЗСР. Така чрез наблюдението ще се събира информация за договорените средства, финансираните дейности/инвестиции и непосредствените резултати от изпълнението на проектите. Наблюдението на Стратегията ще се извършва от екипа на МИГ или наети от МИГ външни експерти. На база на събраната информация по проектите, МИГ ще подготвя и годишните си доклади за изпълнение на</p>	

Стратегията за местно развитие и ще се отчита пред местната общност, както и пред УО на програмите, финансиращи подхода ВОМР.

Мониторингът и оценката на стратегията ще включва няколко елемента:

**1. Оценка на процеса.** Оценява се как и до каква степен се изпълнява стратегията за ВОМР. Оценката засяга съответствието на извършваните дейности и интервенции със законовите и нормативните изисквания, съдържанието на плана за действие, оценка на очакванията на обществото/заинтересованите страни.

**2. Анализ на ефикасността на вложените разходи.** При тази оценка се сравняват резултатите и постиженията на стратегията с разходите (изразходваните ресурси) за тяхното получаване. Чрез анализа на съотношението „разходи/ползи“ се определят целесъобразността на направените вложения и адекватността на получените ползи. Анализът на ефикасността на разходите оценява уместността на разходите за постигане на заложените в стратегията цели. Чрез анализа на ефикасността на вложените разходи могат да се идентифицират най-изгодните възможности и начини за постигане на предвидените цели.

**3. Оценка на резултатите.** Оценява се до каква степен се постигат очакваните резултати на стратегията. Тази оценка се съсредоточава преди всичко върху резултатите и постиженията (включително странични, непланирани и нежелани ефекти), за да се прецени ефективността на програмата. Анализът на резултатите включва и въпроси, свързани с оценка на качеството на продуктите и услугите, предоставени на различните целеви групи.

**4. Оценка на въздействието.** Тук се оценява въздействието на публичната политика, реализирана посредством настоящата стратегия в различни аспекти, както и чистият ефект от изпълнението. Могат да се сравнят ефектите от стратегията с това, което би се случило, ако тя не се прилагаше. В този случай оценката е насочена преди всичко към степента на постигане на целите, а също и на постигнатите действителни в сравнение с очакваните резултати от прилагането на тази политика.

МИГ ще извършва редовни мониторингови посещения, според предварително разработен план-график. Те ще бъдат насочени към проследяване изпълнението на проектните дейности и качеството на услугите, потвърждаване, че услугата реално е била предоставена, инвестициите са били извършени, а правилата – спазени. Освен това мониторинговото посещение включва физическа проверка дали обектът на договора е наистина наличен, съгласно спецификациите на проекта, както и че е правилно отразен.

МИГ ще изгради и поддържа собствена база данни, чрез която ще предвиди възможност за проследяването на определен набор от финансови индикатори, между които: брой и стойност на подадените заявления, брой и стойност на одобрените заявления, брой и стойност на сключените договори, брой и стойност на подадените искания за плащане, брой и стойност на одобрените искания за плащане, брой и стойност на успешно приключилите проекти. Тези базисни индикатори ще се допълват от поредица от индикатори за резултат и въздействие, които се осигуряват от информационната система. Екипът на МИГ ще поддържа актуална информация по отношение на напредъка по изпълнението на стратегията като редовно проследява заложените индикатори.

### **Процедури за годишните доклади за напредъка**

МИГ изготвя годишен доклад за отчитане изпълнението на СВОМР, както и други доклади, анализи, отчети, справки и други във връзка с изпълнението на стратегията за ВОМР, изисквани от УО на СПРЗСР 2023 - 2027 г. Годишните доклади се изготвят в срок до 30 януари и се представят за одобрение от УС на МИГ.

В срок до 15 февруари на всяка следващата календарна година (след одобрението на СВОМР) МИГ представя на УО на СПРЗСР или другите УО на програмите (при поискване), финансиращи подхода ВОМР *годишен доклад за отчитане изпълнението на стратегията за ВОМР*.

#### **Изготвянето на доклада включва:**

- анализ на база мониторинг на индикаторите за срок на дейности по проектите, изпълнение на заложените финансови показатели, публичност и информираност, заложен и изпълнен резултати за всеки проект;
- анализ на процеса на кандидатстване и изпълнение на проекти от бенефициенти към МИГ;
- анализ на риска в изпълнението на проектите, създаване на регистър на риска при стартиране на всеки проект, проведени превантивни действия и предотвратяване на риска;
- балансирано прилагане на мерките за периода.

Годишният доклад включва описание и анализ на средата и напредъка в изпълнение на целите и дейностите на Стратегията, дейностите по мониторинг и оценка на стратегията.

### **8. Описание на прилагането на хоризонталните принципи на ЕС съгласно чл. 9 от Регламент (ЕС) 2021/1060 при изпълнението на стратегията: (не повече от 2 страници)**

#### **Равенство между половете и липса на дискриминация:**

*Прилагане на принципа на равенство между половете* - отчитайки проблемите на заетостта сред жените и младите хора и тяхното недостатъчно включване в социално икономическия живот на територията, Стратегията за ВОМР на МИГ „Ябланица – Правец“ дава приоритет за жените и младежите в икономическата област, за да даде възможност за придобиване на равни права в заетостта и професионалната дейност и постигането на финансова независимост, което да предотврати изоставането им. В тази връзка жени и младежи ще се ползват с приоритет при подбора на проекти по част от мерките, заложен в стратегията.

*Допринасяне за утвърждаване на принципа на равните възможности* - стратегията допринася за утвърждаването на принципа на равните възможности чрез насърчаване дейностите по мерките, които дават възможност за реализацията на проекти, осигуряващи физически достъп за хора с увреждания, намаляване на изолираността на хората, живеещи в отдалечени места, осигуряване на достъп до информационни и комуникационни технологии и др. Освен това мерките в стратегията дават на всички потенциални бенефициери равен шанс при прозрачни условия на оценка на проектите.

*Създаване на условия за превенция на дискриминацията* – стратегията подкрепя стремежа на ЕС за прилагане на принципите на недискриминиране на населението по различен признак. Той се изразя във включването на мерки в СВОМР (мярка 9 и мярка 11) в нея, които са



насочени към интеграцията на роми и хора, попадащи в уязвими групи. Реализацията им ще допринесе за създаването на предпоставки за равен шанс на всички на територията на МИГ за активно участие в трудовия и социален живот. Освен това, при изготвянето на СВОМР на всички информационни срещи, обществени обсъждания и други събития са допуснати всички хора, които са проявили желание, без оглед на тяхната раса, етническа принадлежност, пол и сексуална ориентация.

За недопускане на дискриминация към хората с намалена/ограничена опорно-двигателна активност офиса на МИГ е снабден с достъп до асансьор/рампа за инвалиди.

### **Устойчиво развитие (защита на околната среда)**

Спазването на този принципа за устойчиво развитие по отношение на околната среда ще бъде отчитан и при вземане на решение за подкрепа на конкретните бенефициенти, като се гарантира, че проектите ще бъдат подпомогнати при условие, че нямат значително отрицателно въздействие върху околната среда, както и че допринасят за засилване на социалната, икономическата и екологичната устойчивост на територията.

Когато дейностите включват инвестиционна подкрепа, задължително ще се изисква положително решение за оценка за въздействието върху околната среда (ОВОС), освен в случаите, когато такава не се изисква от Закона за опазване на околната среда. В мерките, насочени към подпомагане на земеделските стопанства и фирмите на територията, се дава приоритет на инвестиции, целящи устойчиво използване на ресурсите, опазване на околната среда и отчитане адаптирането към климатичните промени. Тези принципи са гарантирани чрез обективните критерии за оценка на проектите.

Оценката на изпълнението на Стратегията за ВОМР и нейният текущ мониторинг ще отчетат изпълнението на политиката за устойчиво развитие на територията на МИГ „Ябланица - Правец“.

### **Насърчаване на заетостта и конкурентоспособността**

Стратегията за ВОМР поставя акцент върху прилагане на иновации, „зелен“ растеж, развитие на интелигентни селища и алтернативна заетост:

- **Нови технологии и иновации** – стимулиране на биологично животновъдство, привеждане на земеделските стопанства в съответствие с изискванията на Общността, инвестиции в сгради и оборудване с цел подобряване на енергийната ефективност; инвестиции за пестене на ресурси, пречистване на отпадни води, подкрепа за ИКТ проекти.
- **Зелен растеж** – подкрепа за инвестиции, свързани с производството за използване на органични отпадъци, получени от земеделската дейност на стопанството на кандидата или от местно производство; инвестиции свързани с производството на електричество или топлинна енергия посредством преработка на биомаса включително строителство или обновяване на складове за биомаса (за посрещане на собствени енергийни нужди на земеделската дейност на кандидата).
- **Заетост** – повишаване на заетостта на младите хора и жените, подкрепа за кандидати, които никога не са получавали подкрепа от Общността, подкрепа за новосъздадени предприятия, приоритет на проекти, чрез които ще бъдат създадени нови работни

места.

**Интелигентни селища** – СВОМР насърчава прилагането на концепцията за „интелигентните селища“ като насърчава решения и проекти, базирани на цифровите технологии, но не само. Социалните иновации са важна характеристика на „интелигентните селища“, особено на територията на МИГ, където има нужда от усъвършенстване на социалните услуги, подобряване достъпа до образование и включването на всички уязвими групи (особено по-възрастното население) в трудовия живот. Поради тази причина в СВОМР се предвижда в рамките на мярка 6 „*Управление, мониторинг и оценка на стратегията за ВОМР и нейното популяризиране*“ да се изготви Стратегия за прилагането на интелигентния икономически преход и създаването на интелигентни села на територията на МИГ „Ябланица – Правец“ (Стратегия за интелигентни селища), а като част от общите индикатори за изпълнение на СВОМР е заложен индикатор *R.40 „Интелигентен икономически преход в селските райони: Брой на подкрепени стратегии за „умни села“*“, което показва ангажимента на МИГ към концепцията за прилагане на интелигентни селища в България.