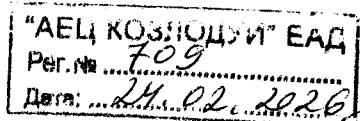


Приложение № 5 към чл. 4, ал. 1 от Наредбата за условията и реда за извършване на оценка на въздействието върху околната среда

ДО
МИНИСТЪРА НА ОКОЛНАТА
СРЕДА И ВОДИТЕ



Уведомление на околната среда и водите

0700С-29

26.02.

2026 г.

УВЕДОМЛЕНИЕ

за инвестиционно предложение

от Иван Андреев – Изпълнителен директор на „АЕЦ Козлодуй“ ЕАД
Седалище и ЕИК: „АЕЦ Козлодуй“ ЕАД, гр. Козлодуй, ЕИК 106513772
Пълен пощенски адрес: „АЕЦ Козлодуй“ ЕАД, гр. Козлодуй, общ. Козлодуй
Телефон, факс и e-mail: тел. +359 (973) 7-20-20; 7-20-00; факс +359 (973) 8-05-91;
e-mail: document@npp.bg
Управител или изпълнителен директор на фирмата - възложител: Иван Андреев -
Изпълнителен директор на „АЕЦ Козлодуй“ ЕАД
Лице за контакт: Анелия Босева – Р-л сектор ИТД, Управление „Инвестиции“, тел.0973/7 29 15

УВАЖАЕМИ Г-Н/Г-ЖО МИНИСТЪР,

Уведомяваме Ви, че „АЕЦ Козлодуй“ ЕАД има следното инвестиционно предложение от Инвестиционната програма (ИП) за 2026 г.: „Инсталации за захранване с топлинна енергия от съществуващи източници на сградите, обслужвани от Управление „Общостанционни съоръжения“, собственост на „АЕЦ Козлодуй“ ЕАД и Държавно предприятие „Радиоактивни отпадъци“ (ДП РАО)“.

Характеристика на инвестиционното предложение:

1. Резюме на предложението:

Във връзка с извеждане от експлоатация на първите четири енергоблока на „АЕЦ Козлодуй“ ЕАД, е необходимо да бъде демонтирано цялото оборудване в тях. Това ще доведе до премахване на всички съоръжения за пренос и разпределение на топлинна енергия, които са монтирани в машинните им зали и прекратяване на топлоснабдяването, както на

административни сгради, така и на основни съоръжения в експлоатация разположени на територията на Площадка 1÷4 Блок.

На площадката на АЕЦ „Козлодуй“ Площадка - 1÷4 Блок са разположени производствени съоръжения и спомагателни обекти, които имат различно предназначение и функции. До спирането на 1 до 4 енергоблокове (ЕБ), топлинна енергия за нуждите им е осигурявана от бойлерните инсталации към тях.

В настоящия момент, след извеждането от експлоатация на блокове 1 до 4, топлината за собствени нужди на обектите, разположени на площадката на Площадка 1÷4 Блок, се доставя от бойлерни установки (БУ) през топлоразпределителна станция (ТРС) блок или от бойлерните установки разположени в района на 1 и 3 блок работещи с пара от колектора за собствени нужди на 5 и 6 блок. Съгласно технологичната схема, в момента топлоносителят се доставя от БУ в 5 и 6 енергоблок в ТРС. В ТРС мрежата се разделя на два клона – единият захранва гр. Козлодуй, вторият е за собствени нужди на Площадка 1÷4 Блок.

Целта на инвестиционното предложение (ИП) е осигуряване на нови инсталации за захранване с топлинна енергия на сгради, собственост на „АЕЦ Козлодуй“ ЕАД и ДП „Радиоактивни отпадъци“, от източник независим от съоръженията и системите, подлежащи на извеждане от експлоатация. В тази връзка инвестиционното предложение предвижда да се изгради нова междинна топлоразпределителна станция (МТРС) и нови топлопроводи.

(посочва се характерът на инвестиционното предложение, в т.ч. дали е за ново инвестиционно предложение и/или за разширение или изменение на производствената дейност съгласно приложение № 1 или приложение № 2 към Закона за опазване на околната среда (ЗООС))

2. Описание на основните процеси, капацитет, обща използвана площ; необходимост от други свързани с основния предмет спомагателни или поддържащи дейности, в т.ч. ползване на съществуваща или необходимост от изграждане на нова техническа инфраструктура (пътища/улицы, газопровод, електропроводи и др.), предвидени изкопни работи, предполагаема дълбочина на изкопите, ползване на взрив:

Инвестиционното предложение (ИП) предвижда топлоснабдяването на сградите разположени на територията на Площадка 1÷4 Блок да бъде осигурено, чрез:

- Изграждане на нова сграда за разполагане на междинна топлоразпределителна станция (МТРС) с използването на междинна грееща среда (МГС) от топлоразпределителна станция (ТРС) на Електропроизводство 2 (ЕП-2), която ще преминава през топлообменници монтирани в МТРС;

- Изграждане на ново трасе на тръбопроводите, извън и независимо от Машинна зала 1÷4 блок със съпътстващата система за добавяне на химически очистена вода (ХОВ) от сграда ХВО-

2 („подпитка” на системата), чрез буферен обем (резервоари) на подходящо място и инхибиторна система за дозиране на инхибиращи корозията химически реагенти (Хидро-Х) в добавъчната вода;

- изграждане на блокови абонатни станции (БАС) за отделните сгради, присъединени на директна схема;

- изграждане на система за сигнализиране за наличие на течове в подземните участъци на тръбопроводите.

За разполагане на новите съоръжения на МТРС ще се изгради нова сграда, която представлява метална конструкция облечена с термопанели, с разпределение на помещенията подходящо за технологичните нужди на новата система за подгряване на вода и съпътстващите я инсталации. За естествено осветление ще се предвиди алуминиева дограма с необходимия стъклопакет. Сградата на МТРС ще бъде ситуирана в имот собственост на „АЕЦ Козлодуй“ ЕАД, на мястото на съществуващ гараж за мобилен дизел-генератор, със застроена площ (ЗП) около 82 м², представляващ лека сглобяема стоманена конструкция, която ще бъде разглобена. Фундаментът, необходим за изграждане на новата сграда, е около 165 м² ЗП. За осигуряване на необходимата площ съществуващият фундамент ще бъде увеличен, чрез полагане на бетон. Изкопът за разширение на фундамента ще е с приблизителни размери 1500мм/550мм.

ИП предвижда изграждане на изцяло нови топлопроводи от МТРС до обектите на Площадка 1÷4 Блок. Предвижда се изпълнението на тръбните разводки да става открито по естакади и подземно в тунели:

- Теплопроводите, които ще преминават надземно по съществуваща естакада – преминават на мястото на съществуващи топлопроводи. Ще се разработят подвижни и неподвижни опори, съгласно избрания тръбен диаметър, конфигурацията на трасето и изчислените усилия.

- За топлопроводите по ново надземно трасе, ще се разработи опорна конструкция от стоманобетонени елементи, осигуряваща необходимите подпорни разстояния за тръбите.

- Тръбопроводите, които ще преминават подземно в проходими и непроходими тунели ще бъдат укрепени на подпорни разстояния според диаметъра на тръбите. Опорните конструкции ще се разработят в зависимост от конкретните условия, състоянието и строителната конструкция на технологичните тунели и възможностите за изпълняване закрепване към тях.

При необходимост ще се изградят нови или ще се реконструират съществуващи ревизионни шахти на връзката между подземните и надземни участъци на тръбните трасета и в местата на обособяване на кранови възли.

За реализиране на ИП се предвиждат полагане на нови силови хранващи кабели и

електрически табла за захранване и управление за осигуряване на ел. захранване за:

- нова сграда МТРС;
- електрическото и технологично оборудване на БАС;
- помпи „Мрежова вода“;
- помпа „Вода за подпитка“;
- аварийно, евакуационно и работно осветление;
- фасадно осветление на сграда МТРС;
- и всички допълнителни електрически съоръжения.

С цел защита от поражение на електрически ток ще се предвиди нова допълнителна заземителна инсталация, която ще се присъедини към съществуващата в момента.

Ще се предвидят необходимите измервателни, контролни и управляващи прибори, осигуряващи функционирането и мониторинга на системата.

Общата топлинна мощност, необходима за топлозахранване на сгради на площадката на ЕП-1, попадащи в обхвата на ИП, е 51 538 kW.

Общата дължина на трасето на тръбопровода ще е около 6000 м.

Трасето на тръбопровода е изцяло в границите на площадката на АЕЦ „Козлодуй“.

При изпълнение на дейностите по реализиране на инвестиционното предложение не се предвижда изграждането на нова инфраструктура.

Не се предвижда да се използва взрив.

3. Връзка с други съществуващи и одобрени с устройствен или друг план дейности в обхвата на въздействие на обекта на инвестиционното предложение, необходимост от издаване на съгласувателни/разрешителни документи по реда на специален закон, орган по одобряване/разрешаване на инвестиционното предложение по реда на специален закон:

ИП е в съответствие с одобрения ПУП-ПРЗ на площадката на АЕЦ „Козлодуй“, влязъл в сила на 30.01.2019 г.

Строежът подлежи на съгласувателен и разрешителен режим, съгласно Закона за устройство на територията (ЗУТ).

Одобряващият орган е Министерството на регионалното развитие и благоустройството (МРРБ).

4. Местоположение:

(населено място, община, квартал, поземлен имот, като за линейни обекти се посочват засегнатите общини/райони/кметства, географски координати или правоъгълни проекционни UTM координати в 35 зона в БГС2005, собственост, близост до или засягане на елементи на Националната екологична мрежа (НЕМ), обекти, подлежащи на здравна защита, и територии за опазване на обектите на културното наследство, очаквано трансгранично въздействие, схема на нова или промяна на съществуваща пътна инфраструктура)

Инвестиционното предложение, ще се изпълнява на площадката на Площадка 1÷4 Блок на АЕЦ „Козлодуй“, в имот с идентификатор 77548.189.218, собственост на „АЕЦ Козлодуй“ ЕАД, съгласно Акт №152/22.03.2001 г. за държавна собственост (частна). Собственик на топлопреносната мрежа е „АЕЦ Козлодуй“ ЕАД, съгласно приложеното Решение № Л-50/11.12.2000г. на Държавна комисия за енергийно регулиране (ДКЕР) за издаване Лицензия за дейността „Пренос на топлинна енергия“ на „АЕЦ Козлодуй“ ЕАД.

Не се засягат защитени територии и територии за опазване на обектите на културното наследство.

ИП не води до промяна на съществуващата пътна инфраструктура.

5. Природни ресурси, предвидени за използване по време на строителството и експлоатацията:

(включително предвидено водовземане за питейни, промишлени и други нужди - чрез обществено водоснабдяване (ВиК или друга мрежа) и/или водовземане или ползване на повърхностни води и/или подземни води, необходими количества, съществуващи съоръжения или необходимост от изграждане на нови)

По време на строителството и експлоатацията ще се използва съществуващата ВиК мрежа на Дружеството.

6. Очаквани вещества, които ще бъдат емитирани от дейността, в т.ч. приоритетни и/или опасни, при които се осъществява или е възможен контакт с води:

Не се очаква емитиране на вещества при строителството и от експлоатацията, в т.ч. приоритетни и/или опасни, при които се осъществява или е възможен контакт с води.

7. Очаквани общи емисии на вредни вещества във въздуха по замърсители:

По време на строителството не се очаква образуването на емисии на вредни вещества.

8. Отпадъци, които се очаква да се генерират, и предвиждания за тяхното третиране:

Отпадъци от строителни дейности в периода на изграждане – смесени строителни отпадъци – бетон, стоманени елементи, кабели, арматура и др.

Третирането и транспортирането на отпадъците от строителните дейности ще се извършва от Изпълнителя на строежа въз основа на писмен договор с Възложителя в съответствие с изискванията на Закона за управление на отпадъците и плана за управление на отпадъците по чл. 11, ал. 1 от ЗУО (ако се изисква съгласно действащата наредба) и вътрешните документи на „АЕЦ Козлодуй“ ЕАД.

9. Отпадъчни води:

(очаквано количество и вид на формираните отпадъчни води по потоци (битови, промишлени и др.), сезонност, предвидени начини за третирането им (пречиствателна

станция/съоръжение и др.), отвеждане и заустване в канализационна система/повърхностен воден обект/водоплътна изгребна яма и др.)

Реализирането на ИП няма да доведе до промяна на генерираните количества отпадъчни води.

10. Опасни химични вещества, които се очаква да бъдат налични на площадката на предприятието/съоръжението, както и капацитета на съоръженията, в които се очаква те да са налични:

(в случаите по чл. 99б от ЗООС се представя информация за вида и количеството на опасните вещества, които ще са налични в предприятието/съоръжението съгласно приложение № 1 към Наредбата за предотвратяване на големи аварии и ограничаване на последствията от тях)

Не се предвижда работа и съхраняване на опасни химически вещества след реализиране на инвестиционното предложение.

I. Моля да ни информирате за необходимите действия, които трябва да предприемем, по реда на глава шеста от ЗООС.

Моля на основание чл. 93, ал. 9, т. 1 от ЗООС да се проведе задължителна ОВОС, без да се извършва преценка.

Моля, на основание чл. 94, ал. 1, т. 9 от ЗООС да се проведе процедура по ОВОС и/или процедурата по чл. 109, ал. 1 или 2 или по чл. 117, ал. 1 или 2 от ЗООС.

II. Друга информация (не е задължително за попълване)

Моля да бъде допуснато извършването само на ОВОС (в случаите по чл. 91, ал. 2 от ЗООС, когато за инвестиционно предложение, включено в приложение № 1 или в приложение № 2 към ЗООС, се изисква и изготвянето на самостоятелен план или програма по чл. 85, ал. 1 и 2 от ЗООС) поради следните основания (мотиви):.....

Прилагам:

1. Документи, доказващи обявяване на инвестиционното предложение на интернет страницата на възложителя, ако има такава, и чрез средствата за масово осведомяване или по друг подходящ начин съгласно изискванията на чл. 95, ал. 1 от ЗООС:

1.1. Копие от интернет страницата на „АЕЦ Козлодуй“ ЕАД с публикувана обява;

1.2. Копие на публикуваната обява във вестник „Конкурент“.

2. Документи, удостоверяващи по реда на специален закон, нормативен или административен акт права за инициране или кандидатстване за одобряване на инвестиционно предложение.

3. Други документи по преценка на уведомятеля:

3.1. допълнителна информация/документация, поясняваща инвестиционното предложение:

- Акт №152/22.03.2001 г. за държавна собственост (частна);

- Решение № Л-050/11.12.2000г. на ДКЕВР за издаване Лицензия за дейността „Пренос на топлинна енергия” на „АЕЦ Козлодуй” ЕАД.

3.2. Извадка от ПУП с означено мястото на нова сграда МТРС – 1 бр.

4. Електронен носител - 1 бр.

5. Желая писмото за определяне на необходимите действия да бъде издадено в електронна форма и изпратено на посочения адрес на електронна поща.

6. Желая да получавам електронна кореспонденция във връзка с предоставяната услуга на посочения от мен адрес на електронна поща.

7. Желая писмото за определяне на необходимите действия да бъде получено чрез лицензиран пощенски оператор.

Дата:

Уведомител,

ИЗПЪЛНИТЕЛЕН ДИРЕКТОР



MD Elektronik затваря, стотици остават без работа

Затварянето на завода в най-тежкия икономически трус за Враца през последните години, категоричен е мнението на Калин Каменов

СВЕТА ИВАНОВА
Едно от големите предприятия във Врачанско затваря врати. MD Elektronik, който произвежда кабели за нуждите на автомобилната индустрия, прекратява дейността си. Стотици остават без работа

"Пазарната обстановка в сектора на автомобилната индустрия в Европа представя много трудности пред бизнеса на MD Elektronik. Намале-

ните обеми на продажбите, необходимостта от намаляване на разходите и конкуренцията в сферата, както и промени в търсенето от страна на клиентите, водят до нуждата от реструктуризиране на производствена дейност в Европа", се посочва в официалната информация от компанията, разпратена до работниците.

Заводът е създаден в Германия през 1974 г. MD Elektronik. Предпри-

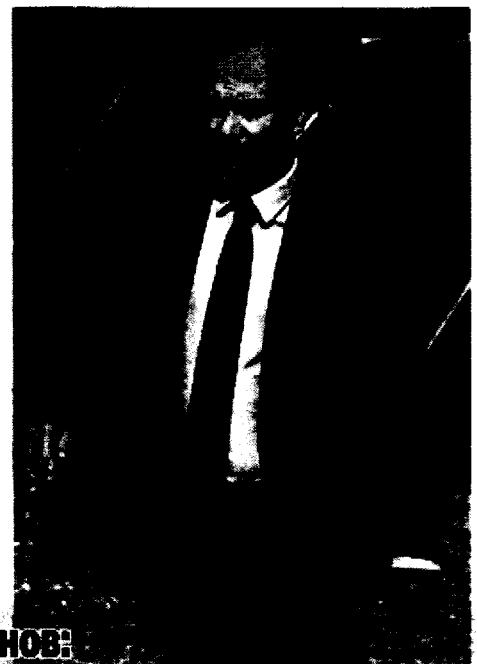
ятието отвори врати във Враца през 2020 година, а инвестицията беше 20 милиона лв.

Днес заради промените в икономическия климат в Европа, врачанското производство се оказва нерентабилно. Още през декември са съкратени около 180 души, демонтирани са и машини. Очаква се съвсем скоро да бъдат освободени около 550 човека. На работа в MD Elektronik във Враца пътуваха ежедневно и

хора от Монтана, както и от други населени места в региона.

В следващите седмици ще се довършат текущите поръчки, нови няма да има.

Това е пореден тежък удар по пазара на труда във Враца. Откритият през 2022 г. завод на "Теклас" също затвори врати - докато регионът се възстановяваше от прусетановената дейност "СБ Бордметце - България" и Метара.



Калин Каменов: Преговаряме с компанията да продаде изградената инфраструктура на друга фирма, готова да произвежда тук

Новината за затварянето на завода на MD Elektronik в най-тежкия икономически трус за Община Враца през последните години. Стотици работници остават без работа и ще трябва да търсят на територията нови работни места, и вероятно някои нови професии.

Искам да кажа, че имаме две възможности. Едната е да подготвим по специалности за някои географски райони на местни общини, местни предприятия, ръководството на колективни или държавни предприятия в автомобилната сфера, свързани с автомобилния сектор.

Другата е да си вземем тук. Създава се търсене за работни места в общината. Това е важно за всички граждани в общината. За да произведем кабели, трябва да имаме работна сила. Трябва да имаме работна сила, която да работи в завода.

Трябва да имаме работна сила, която да работи в завода.

Трябва да имаме работна сила, която да работи в завода.

Трябва да имаме работна сила, която да работи в завода.

Трябва да имаме работна сила, която да работи в завода.

Трябва да имаме работна сила, която да работи в завода.

Трябва да имаме работна сила, която да работи в завода.

Трябва да имаме работна сила, която да работи в завода.

Трябва да имаме работна сила, която да работи в завода.

Трябва да имаме работна сила, която да работи в завода.

Трябва да имаме работна сила, която да работи в завода.

Трябва да имаме работна сила, която да работи в завода.

Трябва да имаме работна сила, която да работи в завода.

Трябва да имаме работна сила, която да работи в завода.

Трябва да имаме работна сила, която да работи в завода.

Трябва да имаме работна сила, която да работи в завода.

Трябва да имаме работна сила, която да работи в завода.

Трябва да имаме работна сила, която да работи в завода.

Трябва да имаме работна сила, която да работи в завода.

Трябва да имаме работна сила, която да работи в завода.



Немският концерн влезе във Враца, за да остане дългосрочно, но....

"Нашата инвестиция в България е дългосрочна, защото ние не сме краткосрочен инвеститор. Ние избрахме България като локация за бъдещето ни развитие заради високото ниво на обзавеждане, централното местоположение на страната, добрата инфраструктура и логистични условия", каза преди близо седем години Ото Жикса, член на борда на директорите на MD ELEKTRONIK по време на церемонията за първа колена на бъдещия завод.

Предприемството се намира в новообособена индустриална зона в град - между крайните квартали

"Сенице" и "Кулата". Там беше и фабриката на "Теклас", която също произвеждаха компоненти за един от най-големите марки автомобили в света.

Професионалните тимове на MD Elektronik успяха да развият специален паралелен, които трябваше да защитават складите двата завода.

На 24 май миналата година във Враца официално бе открит завод за задържане изделия на BG LINE. Заводът, разположен на площ от 5000 кв.м, е част от мащабна инвестиция на стойност 18 милиона лева. Проектът е реализиран от фирма "Синьо лице 23" ООД, част от групата BG LINE,

позната на пазара със сладкошиците си с марка "Хели". В базата работят около 70 човека. Произвеждат вафли "Хели", "Синьо лице" и Чудни вафли.

ГрупаТА обединява общо шест производствени бази в различни градове на България и над 500 служители в страната. Продуктите на компанията се предлагат не само в Европа, но и в Близкия изток и Северна Африка, включително в Ирак, Сирия, Либия, Йемен, Мароко и Палестина.

Успехът на мрежата е, че този завод ще остане, тъй като е български и развива производството си. К

ПЪРВА ЧАСТНА МБАЛ - ВРАЦА
МЕДИЦИНСКИ ЦЕНТЪР, НОВ МЕДИЦИНСКИ ЦЕНТЪР

СЪЗДАВАНЕ НОВ ЕВРОПЕЙСКИ МОДЕЛ НА ЗДРАВЕОПАЗВАНЕ

АДРЕС: ВРАЦА, УЛ. "СКАКЛИГ" №8
ТЕЛЕФОНИ: 086/ 663600 и 663636
УПРАВИТЕЛ: 086/ 663600
P.R.V.A.C.A.S.T.N.A.*A.V.V.B.G

СЕВЕРНОЗАПАДНА БЪЛГАРИЯ
ПО ОРТОПЕДИЯ И ТРАВМАТОЛОГИЯ

"АЕЦ КОЗЛОДУЙ" ЕАД - Козлодуй
ОБЯВА

На основание чл. 85, ал. 1 от Закона за опазване на околната среда, "АЕЦ Козлодуй" ЕАД уведомява всички заинтересувани лица, че има следното инвестиционно предложение: "Инсталация за захвърляне с топлинна енергия от съществуващи източници на енергия, обслужвани от Управлението "Общественостановни съоръжения", собственост на "АЕЦ Козлодуй" ЕАД в Държавно предприятие "Радиоактивни отпадъци" (ДП РАО)".

Информацията е на разположение на интернет страницата на "АЕЦ Козлодуй" ЕАД - www.kozpp.org.

Писмени становища относно инвестиционното предложение може да бъдат представяни в МОСВ, бул. "Юн. Мария Луиза" №22, гр. София.

РЕПУБЛИКА БЪЛГАРИЯ

МИНИСТЕРСТВО НА РЕГИОНАЛНОТО РАЗВИТИЕ И БЛАГОУС
ОБЛАСТНА АДМИНИСТРАЦИЯ - ВРАЦА

ОДОБРЯВАМ:
ОБЛАСТЕН
УПРАВИТЕЛ

ОБЛАСТЕН УПРАВИТЕЛ: ДАНИЛУ ИВАНОВ
(име и фамилия)

регистър 01

АКТ № 152

04
картотека 92

ЗА ДЪРЖАВНА СОБСТВЕНОСТ

ЧАСТНА

(ПУБЛИЧНА, ЧАСТНА)

на недвижим имот, находящ се в извън регулация, кад.№218 по кад. план на с. Хърлец, общ. Козлодуй, обл. Враца

1. ДАТА НА СЪСТАВЯНЕ:	22.03.2001г.
2. ПРАВНО ОСНОВАНИЕ:	Чл.5, ал.1 и чл.68, ал.4 от ЗДС Чл.148, ал.1 от ППЗДС Решение №1/28.04.2000г. по ф.д.582/2000г на ВОС
3. ВИД И ОПИСАНИЕ НА ИМОТА:	1. Терен – 1 918 376 кв.м. /площадка на АЕЦ бл.1-6/ 2. Сграда ЦПС – кад.ед.140, площ – 738.92 кв.м., масивна, 1 ет., 1974г. продължава в приложения към акта - стр. 3, 4 и 5
4. БИВШ СОБСТВЕНИК НА ИМОТА:	
5. СЪСОБСТВЕНИЦИ - ИМЕ, АДРЕС:	
6. № И ДАТА НА СЪСТАВЕНИ ПО-РАНО АКТОВЕ	
7. МЕСТОНАХОЖДЕНИЕ НА ИМОТА:	Извън регулация, кад.№ 218 по кад. план на с. Хърлец, общ. Козлодуй
8. ГРАНИЦИ НА ИМОТА:	Север – селскостоп. земи Юг – земи ДГФ Запад – селскостоп. земи Изток – селскостоп. земи

Г. Валентинов



9. ПРЕДОСТАВЕНИ ПРАВА ВЪРХУ ИМОТА:

(Акт за предоставяне, право, срок, приобретатели)

10. РАЗПОРЕЖДАНЯ С ИМОТА (ЧАСТ ОТ ИМОТА):

(Акт за разпореждане, описание, приобретатели)

11. ИМОТЪТ Е ВКЛЮЧЕН В КАПИТАЛА НА ТЪРГОВСКО ДРУЖЕСТВО:
"АЕЦ КОЗЛОДУЙ" ЕАД – КОЗЛОДУЙ, регистрирано с Решение №1/28.04.2000г.
по ф.д. 582/2000г на ВОО

(Акт, правно основание, друж

12. АКТОСЪСТАВИТЕЛ (трите имена и длъжност

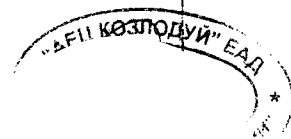
Габриела Мишонова Младенова – гл. експерт “

веност”
дпис)

13. ЗАБЕЛЕЖКИ:

Габриела Мишонова Младенова

Г. В.



Продължение към графа № 3 на АДС №152.. /22.03.2001 година

3. Специален корпус 1 – кад.ед.247 с площ 2 478.31кв.м., масивна, 1 ет., 1974г.
кад.ед.248 с площ 1 360.30кв.м., масивна, 3ет.74г.
4. Санитарно- битов корпус – кад.ед.234, площ 1 484.19кв.м., масивна, 5 ет.74г.
5. Дизелгенераторна станция 1 – кад.ед 287, площ 1 460.54кв.м., масивна, 4ет., 74г.
6. Химводоочистка- кад.ед.249, площ 2 021.12кв.м., масивна, 2ет, 74г.
7. Мазутно- маслено стопанство- кад.ед 314, площ 459.97кв.м., масивна, 1ет.74г.
кад.ед.315, площ 43.64кв.м., масивна, 1ет, 74г.
8. Административна сграда/управление/ - кад.ед.317, площ 272.19кв.м., масивна,
11 ет, 1974г.
9. Атриум ЕП1 – кад.ед.292, площ 116.19кв.м., масивна, 1ет., 74г.
кад.ед.356, площ 226.65кв.м., масивна, 1ет.74г.
кад.ед 357, площ 261.76кв.м., масивна, 1ет.,74г.
кад.ед 358, площ 636.79кв.м., масивна, 1ет, 74г.
10. Атриум ЕП2 – кад.ед.354, площ 220.98кв.м., масивна, 74г.
кад.ед 355, площ 371.04кв.м., масивна,74г.
11. Столова ЕП1 – кад.ед.265, площ 698кв.м., масивна, 2 ет., 74г.
12. Обединен спомагателен корпус – кад.ед.291, площ 6 140.89кв.м., масивна, 2ет74г
13. Система за пропуск – сгради – кад.ед.261, площ 272.46кв.м., масивна, 1ет,74г.
кад.ед 262, площ 107.59кв.м., масивна, 1ет, 74г.
кад.ед.263, площ 237.63кв.м., масивна, 1ет, 74г.
14. Циркулационна помпена станция 2 – кад. ед.135, площ 1 167.67кв.м., масивна,
2ет,80г
15. Дизелгенераторна станция2 – кад.ед.284, площ 1 011.33кв.м., масивна, 2 ет., 75г.
кад.ед 285, площ 988.82кв.м., масивна , 3ет.75г.
16. Химводоочистка – кад.ед.128, площ 3 166.56кв.м., масивна , 2ет., 1987г.
17. Сграда- чуж. специалисти – кад.ед.173, площ 228.79, масивна, 5 ет., 1987г.
кад.ед.174, площ 77.26кв.м., масивна , 2ет.87г.
18. Сграда – ИЛК – инж. лабораторен корпус- кад.ед182, площ 1 378.59кв.м.,
масивна, 5 ет, 88г.
19. Складове – Бюро оборудване – кад.ед.188, площ 5 933.36кв.м., масивна, 85г
кад.ед.189, площ 584.85кв.м., масивна, 85г.
кад.ед.216, площ 2 764.85кв.м., масивна, 85г.
кад.ед.190, площ 371.52кв.м., масивна, 85г.
20. Склад 8 – Бюро оборудване – кад.ед.35, площ 1 450.71кв.м., масивна,2ет,85г.

Г. Вац

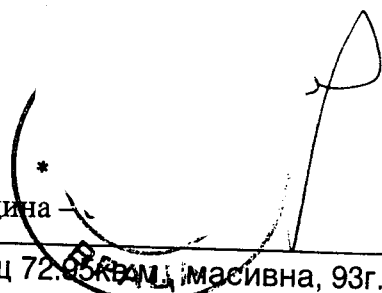
Продължение към графа № 3 на АДС №152... /22.032001 годи.

21. Сграда – спец. корпус кад.ед.57, площ 14432.17кв.м., масивна, 6 ет., 1986г.
22. Нефтно- маслено стопанство – кад.ед.100, площ 466.32кв.м., масивна, 89г.
23. Компресорна станция - кад.ед.170, площ 141.22кв.м., масивна , 89г.
кад.ед.171, площ 524.86кв.м., масивна, 2ет.
24. Азотно- кислородна станция – кад.ед.167, площ229.79кв.м., масивна, 2ет.89г.
25. Сграда- СБК2 – кад.ед.246, площ 1 332.48кв.м., масивна, 6ет.80г.
26. Обединен спомагателен корпус – кад.ед.125, площ 6 567.80кв.м., масивна,
2ет, 87г.
кад.ед.126, площ 1 325.86кв.м., масивна ,2ет
27. Временно котелно – кад.ед.288, площ 115.22кв.м., масивна
кад.ед.289, площ 220.04кв.м., масивна
кад.ед.290, площ 787.35кв.м., масивна
28. Противопожарна станция – кад.ед.137, площ 109.97кв.м., масивна, 87г.
кад.ед.138, площ 134.57кв.м., масивна, 87г.
29. ДСАПП 3 – кад.ед.232, площ 333.52кв.м., масивна, 87г.
30. ДСАПП 4 – кад.ед. 228, площ 333.68кв.м., масивна, 87г.
31. ЦУА –ЕП 1 – кад.ед.252, площ 1 513.04кв.м., масивна, 87г.
32. Главен корпус 3 и 4 – кад.ед.206, площ 9 751.62кв.м., масивна, 82г.
33. Специален корпус 3 – сграда на супер преса – кад.ед.46, площ 107.80кв.м.,
масивна, 96г.
34. Офис на резидента и супервайзер – кад.ед.55, площ 249.43кв.м., масивна, 96г.
35. Хале за спец. транспортна техника – кад.ед.27, площ 369.89кв.м., масивна, 91г.
36. Дизелгенераторна станция 1 клетка – кад.ед.29, площ 737.72кв.м., масивна, 74г.
37. ЦПС – 4 I – кад.ед. 74, площ 1 915.15кв.м., 90г.
38. Дизелгенераторна станция 3 клетки – кад.ед.87, площ 2 107. 85 кв.м., масивна,
2ет ,90г.
39. ЦПС 3 – кад.ед.115, площ 1 913.04кв.м., масивна, 2 ет., 1987г.
40. Дизелгенераторна станция 2 клетки – кад.ед.130, площ 1 417.12кв.м., масивна,
2 ет., 86г.
41. Лабораторна сграда – кад.ед.5, площ 60.72кв.м., масивна, 88г.
42. Сграда – стол ЕП 2 – кад.ед.179, площ 1 111.07кв.м., масивна, 2ет.
43. Медицински пункт – 5 бл. – кад.ед.176, площ 460.40кв.м., масивна, 2ет., 85г.
44. Информационен център кад.ед.352, площ 698.92, масивна, 85г.

ИЗДАВАЩА СЕ ВЪВЕЖА

Г. В.

*

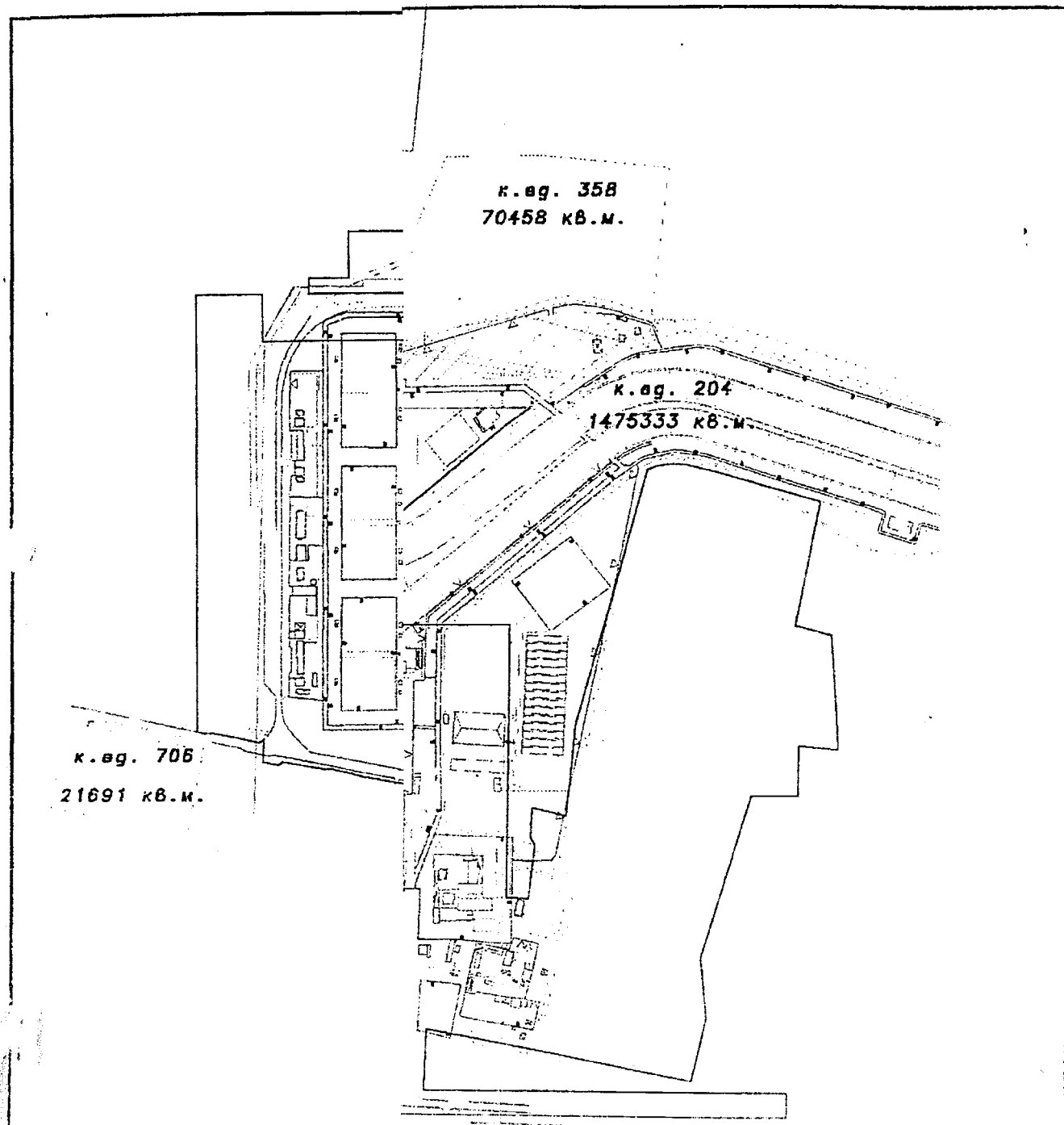


- 45. Учебнотренировъчен център /сгради/-кад.ед.266, площ 72.95 кв.м., масивна, 93г.
кад.ед.267, площ 1 479.17квм, масивна,93г
кад.ед.268, площ 437.17кв.м., масивна,93г.
кад.ед.293, площ 184.90кв.м., масивна,93г
кад.ед.294, площ 44.04кв.м., масивна, 93г
кад.ед.295, площ 656.13кв.м., масивна,4ет
кад.ед.296, площ 131.90кв.м., масивна, 93г
кад.ед.297, площ 547.90кв.м., масивна,2ет
кад.ед.298, площ 31.03кв.м., масивна, 93г
- 46. Сграда – Главен корпус 5бл.9- кад.ед.112, площ 4 644.86кв.м., масивна, 87г.
- 47. Сгради – трансформаторна площадка- кад.ед.60, площ 79.72кв.м., масивна, 96г.
кад.ед.61, площ 80.18кв.м., масивна, 96г.
- 48. Главен корпус 6 бл.– машинна зала – кад.ед.59, площ 8 574.45кв.м., масивна,96г.
- 49. Главен корпус 6бл.- реакторно отдел. – кад.ед.58,площ 4 653.15кв.м., масивна 96
- 50. ПТБ-АЕСП- кад.ед.143,площ 388.92кв.м., масивна, 90г.
- 51. Произ.хале - АЕСП – кад.ед.108, площ 371.75кв.м., масивна, 90г.
кад.ед.116, площ 297.20кв.м., масивна, 90г.
- 52. Гаражи-автотранспорт- АЕСП- кад.ед.342, площ 60.97кв.м., масивна,90г.
кад.ед.343, площ 151.50кв.м., масивна, 90г.
кад.ед.344, площ 67.58кв.м., масивна, 90г.
кад.ед.345, площ 50.16кв.м., масивна, 90г.
кад.ед.346, площ 55.74кв.м., масивна, 90г.
- 53. Сгради на спец. полицейско звено- кад.ед.324, площ 157кв.м., масивна, 2001г.
кад.ед.325, площ 83кв.м., масивна, 01г.
кад.ед.326, площ 165кв.м., масивна, 01г.
кад.ед.327, площ 20кв.м., масивна ,01г.
кад.ед.328, площ 44кв.м., масивна, 2001г.
кад.ед.329, площ 45кв.м., масивна, 2001г.
кад. ед.330, площ 140кв.м., масивна, 2001г.
кад.ед331, площ 19кв.м.,2001г.
- 54. Анतिकорозионен цех АЕР – кад.ед. 279, площ 1 340.82кв.м., масивна, 78г.
- 55. Главен корпус – ЦНО – кад.ед.348, площ 8 802.42кв.м., масивна, 78г.
- 56. Склад за бутилки АЕР – кад.ед.301, площ 232.08кв.м., масивна, 83г.
- 57. Електроремонтен цех- кад.ед.276, площ 2 472.77кв.м., масивна, 78г.
- 58. Механичен цех – кад.ед.302, площ 5 994.15кв.м., масивна , 78г.

Г. Валерианов

Г. Валерианов





Г. 2 В

НЕК - ЕАД, клон АЕЦ "Козлодуй", цех ХТС и СК				№ ХТС-227
Обект: АЕЦ "Козлодуй"	Част Госдавление			
Посробокт:	Длъжност:	Име:	Подпис:	Тип:
АЕЦ "КОЗЛОДУЙ" Блок № 1	Инженер	М. Миланова	<i>[Signature]</i>	Безс.
	Инженер	М. Миланова	<i>[Signature]</i>	Матриб
	Инженер	М. Миланова	<i>[Signature]</i>	Зона
КАДАСТРАЛЕН ПЛАН	Съгласуван:			14.07.2007
ГЕОХИМСУВ. ООД 1995 г.	Съгласуван:			

РЕШЕНИЕ

№ 11-050
от 11.12.2000г.

На основание чл.39, ал.1, т.2 и §12, ал.1 във връзка с чл.16, ал.1, т.3 от Закона за енергетиката и енергийната ефективност /Обнародван ДВ, бр.64/1999 г., изм., бр. 1 от 2000 г./, чл.44, т.5 и чл.87 от Наредбата за условията и реда за издаване на разрешения и лицензии за извършване на дейностите в енергетиката /Приета с Постановление № 58 на Министерския съвет от 24 април 2000 г., обн., ДВ, бр. 36/2000 г./ и Преписка № 042/2000 г., образувана по заявление с вх. № 442-А/06.07.2000 г. на "АЕЦ Козлодуй" ЕАД за издаване на Лицензия за пренос на топлинна енергия, разглеждана на закрито заседание на ДКЕР /Протокол № 61-2 / 11.12.2000 г./,

ДЪРЖАВНАТА КОМИСИЯ ЗА ЕНЕРГИЙНО РЕГУЛИРАНЕ

РЕШИ:

Издава Лицензия за дейността "Пренос на топлинна енергия" на "АЕЦ Козлодуй" ЕАД,

със седалище и адрес на управление: Република България, гр.Козлодуй, данъчен номер 1064513415, БУЛСТАТ 106513772, регистрирано с решение № 1/28.04.2000 г. по ф.д. № 582/2000 г., по описа на Врачански окръжен съд, под № 7, том 1, стр. 38, р.2

за срок от 30 години съгласно Приложението.

Решението подлежи на обжалване пред Върховен административен съд в 30 (тридесет) дневен срок по реда на чл.14 от Закона за енергетиката и енергийната ефективност и чл.8 от Наредбата за условията и реда за издаване на разрешения и лицензии за извършване на дейностите в енергетиката.

Приложения:

Лицензия за дейността "Пренос на топлинна енергия"

ПРЕДСЕДАТЕЛ:

/проф.Никола Ст.

ГЛАВЕН СЕКРЕТАР

