

ДО  
МИНИСТЪРА НА ОКОЛНАТА  
СРЕДА И ВОДИТЕ

**ИСКАНЕ**

за преценяване на необходимостта от извършване на екологична оценка (ЕО)

от

Цветомир Иванов, Изп.директор на „Дунавски драгажен флот“ АД, гр.Русе

и

Петър Иванов, Изп.директор на „ДДФ Инвест“ АД, гр.Русе

Адрес : гр.Русе, 7003, Източна промишлена зона

(име, фирма, длъжност)

УВАЖАЕМИ Г-ЖО МИНИСТЪР,

Моля да ми бъде издадено решение за преценяване на необходимостта от екологична оценка на реализацията на проекта „Генерален план на пристанище за обществен транспорт „Дунавски драгажен флот-Русе““

(наименование на плана/програмата)

Във връзка с това предоставям следната информация по чл. 8а, ал. 1 от Наредбата за условията и реда за извършване на екологична оценка на планове и програми:

1. Информация за възложителя на плана/програмата (орган или оправомощено по закон трето лице):

Име:

Цветомир Иванов, Изп.директор на „Дунавски драгажен флот“ АД, гр.Русе

Петър Иванов, Изп.директор на „ДДФ Инвест“ АД, гр.Русе

Пълен пощенски адрес:

гр.Русе, 7003, Източна промишлена зона

Телефон/факс/ел. поща (e-mail):

моб.№ 0888 972 619

моб.№ 0889 699 444

e-mail: [office@ddfbg.com](mailto:office@ddfbg.com)

Лице за връзка:

Цветомир Иванов

Пълен пощенски адрес:

гр.Русе, 7003, Източна промишлена зона

Телефон/факс/ел. поща (e-mail):

моб.№ 0888 972 619

e-mail: [office@ddfbg.com](mailto:office@ddfbg.com)

## 2. Обща информация за предложения план/програма

*а) Основание за изготвяне на плана/програмата - нормативен или административен акт*

Пристанище за обществен транспорт „Дунавски драгажен флот Русе“ е разположено от км. 489,230 до км. 488,820 по километража на р.Дунав и в момента разполага с три корабни места :

- ✓ КМ № 1 на км. 489,100 с дължина 180 м, оборудвано с понтон, се намира на брега на р.Дунав;
- ✓ другите две корабни места са във вътрешния басейн (лиман) :
  - КМ №2 - с дължина 100 м,
  - КМ №3 - с дължина 80 м.

На КМ №1 се обработват насипни инертни товари, а на понтона (на км. 489,220) се извършва корабно бункероване (гориво, смазочни материали, вода) на самоходни кораби.

На КМ №2 и КМ №3 се обработват генерални товари.

Собственик на имотите е „Дунавски драгажен флот“ АД. Дружеството притежава още 10 по-малки имота в непосредствена близост до тях свързани с основната му дейност - добив и преработка на инертни материали.

Фирмата разполага с драгажен флот за изземване на наносни (инертни) материали от р.Дунав, а за тяхната преработка на брега в най-големия ПИ 63427.8.412 е изградена трошачно-мячна и сортировъчна инсталация.

За експлоатацията, поддръжката и ремонта на пристанищните товарно-разтоварни съоръжения, на корабите и съоръженията на драгажния флот, на трошачно-мячна и сортировъчна инсталация, в другите съседни собствени имоти са разположени звената извършващи тази дейност.

Има три имота (ПИ 63427.8.399, ПИ 63427.8.416 и ПИ 63427.8.420), които са свободни от застрояване и в тях не се извършва никаква дейност.

Акционерно дружество „ДДФ Инвест“ е собственик на ПИ 63427.8.1215.

Необходимостта от изработка на Генерален план на пристанище за обществен транспорт „Дунавски драгажен флот-Русе“ е продиктувана от инвестиционното намерение на собствениците („ДДФ“ АД и „ДДФ Инвест“ АД) за разширение на територията, изграждане и узаконяване на ново корабно

място, строителство на нови открити и покрити складови площи, зонироване на пристанището по дейности, както и подобряване на навигационните условия, в т.ч.

- ✓ изграждане на ново корабно място на брега на р. Дунав в ПИ 63427.8.412, граничещ с реката с цел увеличаване на кейовата пропускателна способност на пристанището за инертни и генерални товари;
- ✓ строителство на нови открити и покрити складови площи в свободните терени на ПИ 63427.8.399, ПИ 63427.8.416 и ПИ 63427.8.420;
- ✓ обособяване на зона за кораборемонтна дейност, включваща ПИ 63427.8.417 с две корабни места и ПИ 63427.8.416 с едно корабно място;
- ✓ осигуряване на пътно-транспортна връзка между двата имота на зоната за кораборемонт (ПИ 63427.8.417 и ПИ 63427.8.416), свързана с технологичните пътища на цялото пристанище и с републиканската пътна мрежа.

За целта има издадена Заповед № РД-08-592/08.11.2022 г. на МТС и № РД-02-14-1101/15.11.2022 г. на МРРБ за изготвяне на Генерален план на пристанище „Дунавски драгажен флот-Русе“ в отговор на заявлението на собствениците от 04-04-2022 г.

#### *б) Период на действие и етапи на изпълнение на плана/програмата*

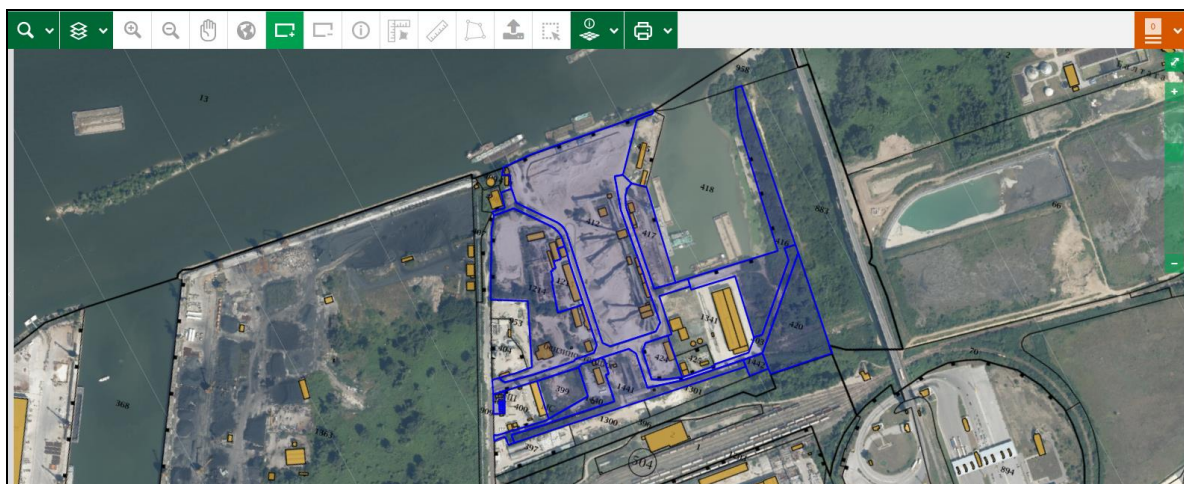
Предвиждат се два етапа за изпълнение на Генералния план :

- ✓ през *I етап* да се построи и узакони едно ново корабно място с технологичен понтон до мес.юни 2024 г. (КМ № 4);
- ✓ през *II етап* :
  - ✚ След 2028 г. да се обособи зона за кораборемонтна дейност, включваща ПИ 63427.8.417 и ПИ 63427.8.416 при корабни места №№ 2 и 3, като към сега действащите две корабни места в защитената акватория на лимана се добави още едно (КМ № 5).  
Ремонтите са текущи и се извършват на вода, а заготовките в работилниците на брега. За целта между двата имота е необходимо да се проектират и изградят вътрешни пътища, свързани с технологичните пътища на цялото пристанище, с отгук и с републиканската пътна мрежа.
  - ✚ След 2028 г. да се проектират и изградят открити и покрити складове в ПИ 63427.8.399, ПИ 63427.8.416 и ПИ 63427.8.420

#### *в) Териториален обхват (транснационален, национален, регионален, областен, общински, за по-малки територии) с посочване на съответните области и общини*

Обхватът на Ген.план е регионален – включени са общо 14 поземлени имота в Източната промишлена зона на гр.Русе, община Русе, област Русе (фиг.1и фиг.2):

- 1.) ПИ 63427.8.412
- 2.) ПИ 63427.8.417
- 3.) ПИ 63427.8.416
- 4.) ПИ 63427.8.1214
- 5.) ПИ 63427.8.410
- 6.) ПИ 63427.8.1215
- 7.) ПИ 63427.8.402
- 8.) ПИ 63427.8.399
- 9.) ПИ 63427.8.1440
- 10.) ПИ 63427.8.1441
- 11.) ПИ 63427.8.424
- 12.) ПИ 63427.8.1442
- 13.) ПИ 63427.8.403
- 14.) ПИ 63427.8.420



Фиг.1 Извадка от кадастралната карта на района с разположение на имотите на пристанище „Дунавски драгажен флот-Русе“, маркирани в синьо



Фиг.2 Извадка от кадастралната карта на района с разположение на имотите на пристанище „Дунавски драгажен флот-Русе“, маркирани в синьо, както и разположението на KM1÷KM5

г) Засегнати елементи от Националната екологична мрежа (НЕМ)

Националната екологична мрежа е изградена според изискванията на Закона за биологичното разнообразие. Целите, поставени при изграждането ѝ са:

- ✓ дългосрочно опазване на биологичното, геологично и ландшафтно разнообразие;
- ✓ осигуряване на достатъчни по площ и качество места за размножаване, хранене и почивка, включително при миграция, линееене и зимуване на дивите животни;
- ✓ създаване на условия за генетичен обмен между разделени популации и видове;
- ✓ участие на Република България в европейските и световни екологични мрежи;
- ✓ ограничаване на негативното антропогенно въздействие върху

защитени територии.

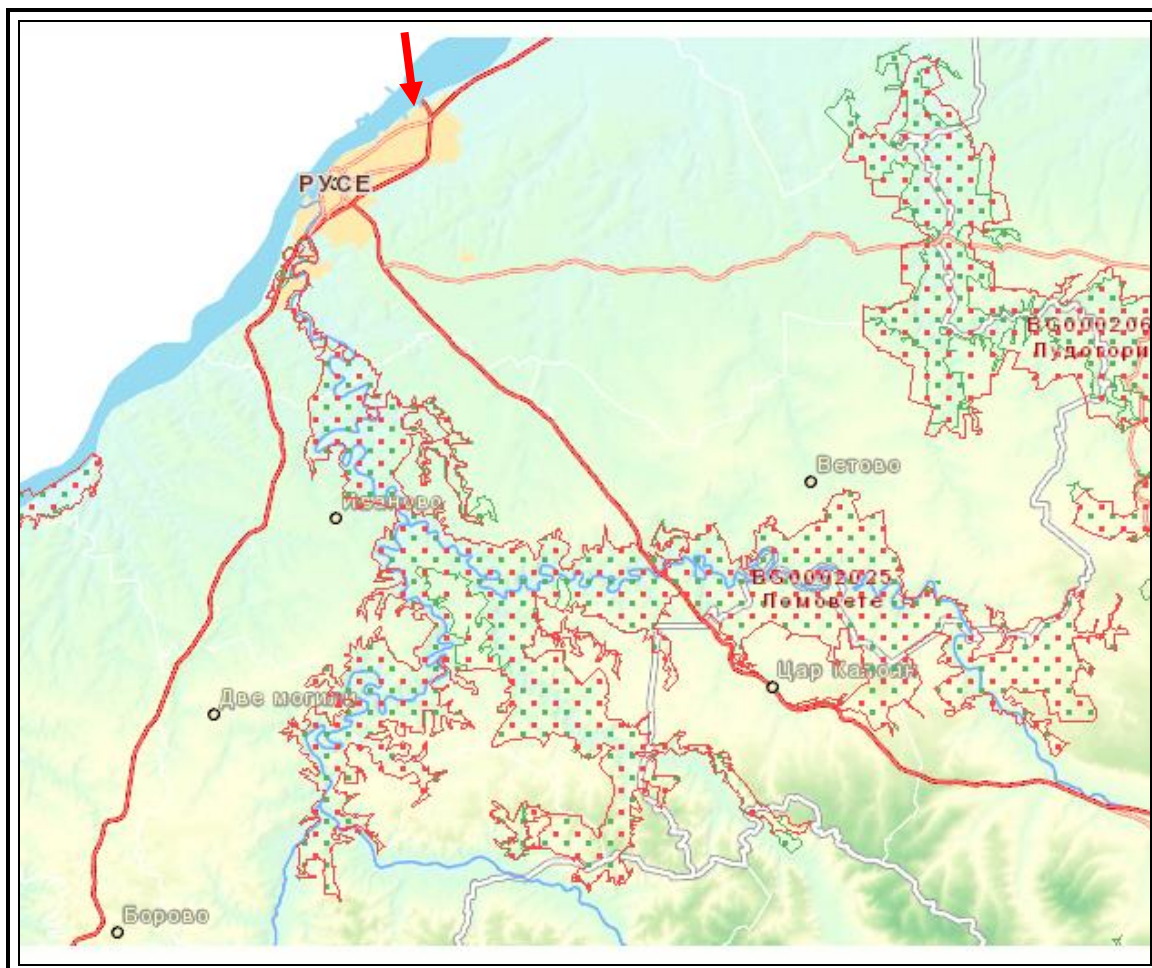
Националната екологична мрежа се състои от защитени територии, обявени според изискванията на Закона за защитените територии, и защитени зони, които се обявяват според изискванията на Директива 92/43/ЕИО на Съвета за опазване на естествените местообитания и на дивата флора и фауна и Директива 2009/147/ЕИО на Съвета относно опазването на дивите птици. В Националната екологична мрежа приоритетно се включват КОРИНЕ места, Рамсарски места, важни места за растенията и орнитологични важни места.

Към настоящият момент в България са обявени 1380 защитени територии, които обхващат приблизително 7 % от територията на страната. Според Закона за защитените територии, защитените територии са 6 категории: резервати (55), национални паркове (3), природни забележителности (534), поддържани резервати (35), природни паркове (11), защитени местности (612). Поземлените имоти, в които ще се реализира Генералния план са общо 14, разположени в Източната промишлена зона на гр.Русе: ПИ 63427.8.412, ПИ 63427.8.417, ПИ 63427.8.416, ПИ 63427.8.1214, ПИ 63427.8.410, ПИ 63427.8.1215, ПИ 63427.8.402, ПИ 63427.8.399, ПИ 63427.8.1440, ПИ 63427.8.1441, ПИ 63427.8.424, ПИ 63427.8.1442, ПИ 63427.8.403 и ПИ 63427.8.420.

Имотите не попадат в границите на защитени територии /ЗТ/ по смисъла на Закона за защитените територии и не засяга защитени зони /ЗЗ/ от Националната екологична мрежа, съгласно Закона за биологичното разнообразие. Най-близко разположени са :

- ✓ природен парк „Русенски Лом“ в общини Иваново и Ветово;
- ✓ поддържан резерват „Сребърна“ – с.Ветрен и с.Сребърна, община Силистра;
- ✓ защитени местности : „Стълпище“ – при с.Иваново, комплекс „Алеко-Телика“ – при гр.Сливо поле, „Калимок-Бръшлен“ – при Сливо поле-Тутракан;
- ✓ природни забележителности – пещера „Орлова чука“ при Две могили, скалните образувания „Дикили тап“ с.Иваново, „Мамула“ и „Острата скала“ при Ветово;
- ✓ вековни дървета – около катедралата „Света Троица“ в Русе.

На *фиг. 3* с червена стрелка е показано местоположението на имотите, включени в пристанищния обхват спрямо границите на най-близко разположените защитени зони. Най-близко разположената защитена зона е BG0000608 „Ломовете“ за опазване на природните местообитания и на дивата флора и фауна (Решение на Министерски съвет № 122/02-03-2007 г.) е на разстояние над 8000 м.



Фиг.3 Местоположение на пристанище „Дунавски драгажен флот-Русе“ спрямо границите на ЗЗ „Ломовете“

д) Основни цели на плана/програмата

Основните цели на Генералния план е да се създадат условия за реализацията на:

- ✓ прилагане на ефективни пристанищни технологии, които да осигурят бърза, качествена и екологична пристанищна услуга в съответствие с националното законодателство и Интегрирана транспортна стратегия за периода до 2030 на Р.България;
- ✓ конкурентноспособност на пазара на пристанищните услуги чрез въвеждането на дългосрочни прогнози за променящите се икономически фактори;
- ✓ развитието на пристанището чрез обособяване на нови дейности в свободните тилови терени.

Не на последно място е адекватно и коректно отразяване вижданията на собствениците за развитие на пристанището, обвързани с необходимото техническо и технологично оборудване и възможностите за финансиране с цел устойчиво развитие, модернизирани и предлагане на все по-голям обем качествени пристанищни услуги.

Реализацията на инвестиционната инициатива на „Дунавски драгажен флот“ АД и „ДДФ Инвест“ АД би довела до осъществяване на практика на някои от възможностите за развитие на транспортната ни система така, както са определени в Стратегия за развитието на транспортната система на Република България и Общия генерален план за транспорта на България, а именно:

- ✓ ръст на търсенето на транспортни услуги;
- ✓ модернизация на сектора чрез инвестиции в инфраструктурата и нови технологии;
- ✓ привличане на международен транзитен трафик за ефективното използване на транспортната инфраструктура.

*е) Финансиране на плана/програмата (държавен, общински бюджет или международни програми, други финансови институции)*

Финансирането на реализацията на Ген.план се предвижда със средства на Собственика (около 1/3), а останалите да са средства, заети от банкови институции, т.е. не се предвижда държавно или общинско финансиране.

*ж) Срокове и етапи на изготвянето на плана/програмата и наличие (нормативно регламентирано) на изискване за обществено обсъждане или друга процедурна форма за участие на обществеността*

Обхватът, съдържанието, сроковете и етапите на изготвянето на проекта за генерален план на пристанище за обществен транспорт „Дунавски драгажен флот-Русе“ трябва да е в съответствие с действащата нормативна уредба, включително изискванията на Закона за морските пространства, вътрешните водни пътища и пристанища на Република България, като в пълна степен е необходимо да покрива изискванията на Наредба № 10 от 31 март 2014 г. за обхвата и съдържанието, изработването, одобряването и изменението на генералните планове на пристанищата за обществен транспорт, издадена от Министерството на транспорта, информационните технологии и съобщенията и Министерството на регионалното развитие, както и тези на одобреното със специална Заповед на МТС и МРРБ Техническо задание.

Процесът на изработване на генерален план включва два етапа:

- ✓ Етап I - Предварително (прединвестиционно) проучване;
- ✓ Етап II - Изготвяне на проект на генерален план.

Раздел V на Наредба № 10 регламентира приемането и одобряването на Генералния план на пристанище за обществен транспорт.

3. Информация за органа, отговорен за прилагането на плана/програмата  
Органът за прилагане на плана е „Дунавски драгажен флот“ АД, гр. Русе в качеството му на собственик на имотите и в качеството му на пристанищен оператор, вписан в регистъра на пристанищните оператори на Република България под № 5/01-04-2005 г., стр. 137-140.



4. Орган за приемане/одобряване/утвърждаване на плана/програмата  
Генералния план се разглежда от Междуведомствен експертен съвет. Въз основа на решението на съвета Министърът на транспорта и съобщенията и Министърът на регионалното развитие издават съвместна заповед, с която одобряват или отказват да одобрят проекта на генерален план на пристанище за обществен транспорт, съгласно разписаните в Наредба № 10 процедури.
5. *(не е задължително за попълване)*

Моля да бъде допуснато извършването само на екологична оценка (ЕО)/В случаите по чл. 91, ал. 2 от Закона за опазване на околната среда (ЗООС), когато за инвестиционно предложение, включено в приложение № 1 или в приложение № 2 към ЗООС, се изисква и изготвянето на самостоятелен план или програма по чл. 85, ал. 1 и 2 от ЗООС поради следните основания (мотиви):

.....

*Приложение:*

**A. Информация по чл. 8а, ал. 2 от Наредбата за условията и реда за извършване на екологична оценка на планове и програми:**

1. Характеристика на плана/програмата относно:

*а) инвестиционните предложения по приложение № 1 към чл. 92, т. 1 и приложение № 2 към чл. 93, ал. 1, т. 1 и 2 към ЗООС и/или други инвестиционни предложения с предполагаемо значително въздействие върху околната среда, спрямо които предлаганият план/програма определя критерии, нормативи и други ръководни условия от значение за бъдещото им разрешаване или одобряване по отношение на местоположение, характер, мащабност и експлоатационни условия:*

Пристанище „Дунавски драгажен флот-Русе“ е търговско пристанище за обществен транспорт, приемащо кораби над 1350 т. и така попада в обхвата на Приложение № 1 към чл.92, т.1 – т.8.2 от приложението.

*б) мястото на предлагания план/програма в цялостния процес или йерархия на планиране и степен, до която планът/програмата влияе върху други планове и програми:*

Ген.план на пристанище „Дунавски драгажен флот-Русе“ третира поземлени имоти, които са собственост на „Дунавски драгажен флот“ АД (всички с изключение на ПИ 63427.8.1215, който е собственост на „ДДФ Инвест“ АД).

Ген.план не оказва влияние върху други планове или програми.

При разработката на генералния план на пристанище „Дунавски драгажен флот-Русе“ ще бъдат спазени всички параметри, зададени от Общия устройствен план на община Русе, приет на 19-11-2020 г. – Приложения №№ 5 и 6.

*в) значение на плана/програмата за интегрирането на екологичните съображения, особено с оглед насърчаването на устойчиво развитие:*

Прилагането на плана е свързано с насърчаването на устойчиво развитие на района. С генералния план на пристанището се определят концепциите за дългосрочно развитие на съответната територия и акватория, обосновани с технологични и маркетингови изводи, и взаимовръзката на тези концепции с одобрената от Министерския съвет Стратегия за развитие на транспортната система на Република България и с Общия генерален план за транспорта на България за периода до 2030 г., както и в съответствие със Споразумението за партньорство на Р.България.

Основните принципи, залегнали в Стратегията, с които инвестиционното предложение е изцяло съобразено не са тясно секторно ориентирани, а обхващат общи насоки, вт.ч.:

- ✓ *екологични* - ограничаване на вредното влияние на транспорта върху околната среда, средата за живот и климата; енергийна ефективност;
- ✓ *социални* - равни условия за достъп до обществените услуги; опазване на здравето на населението и повишаване на безопасността на транспорта и качеството на живот.

*г) екологични проблеми от значение за плана/програмата:*

Реализацията на Генералния план няма да създаде екологични проблеми при спазване на изискванията, заложиени в него.

*д) значение на плана/програмата за изпълнението на общностното законодателство в областта на околната среда:*

Реализирането на плана съответства на основни принципи на общностното законодателство в областта на околната среда - използване на неизползваеми урбанизирани терени с цел запазване на земеделски земи и територии с естествен ландшафт.

Всички законови екологични изисквания са ясни и ще се спазват при проектирането, строителството и експлоатацията.

*е) наличие на алтернативи:*

✓ Нулева алтернатива :

Нулевата алтернатива се свежда до поддържане на поземлени имоти със значителна площ без осъществяване на обществени дейности, при което:

- ще се възпрепятства разкриването на работни места и понижаване безработицата;
- ще бъде възпрепятствано експлоатирането на обект допринасящ за подобряване на особено необходимите дейности в пристанищен град като Русе.

Това е възможността да не се осъществяват дейностите, предвидени с ИП. При „нулева алтернатива“ съществуващото състояние на разглежданата територия се запазва. В момента една част от териториалния обхват на пристанището представлява неизползваеми имоти.

Нереализацията на инвестиционното предложение е свързана със следните загуби и/или пропуснати ползи за България:

- Възстановяване на Източната промишлена зона на гр. Русе;
- Значително подобряване на съществуващата и развитие на нова инфраструктура;
- Утвърждаване на град Русе като водещ български речен пристанищен център.

Изброените фактори са достатъчен аргумент за отхвърляне на нулева алтернатива по отношение реализиране на инвестиционното предложение.

✓ Алтернативи по местоположение:

Изборът на площадка за реализация на инвестиционното предложение е продиктуван от следните критерии:

- разположение – на брега на река Дунав;
- транспортна достъпност;
- по възможност в промишлена зона, далеч от рекреационни зони и зони за отдих;
- с достатъчна площ, позволяваща разполагане на всички необходими съоръжения.

Имотите от териториалния обхват на пристанището се намират на територията на Източната промишлена зона в град Русе, освен че отговарят на първоначално заложените критерии, има и следните предимства:

- наличие на кейова стена в добро техническо състояние;
- възможност за пътен достъп чрез реконструкция на съществуващи пътища;
- наличие на достатъчно площ за обособяване на зони за генерални товари;
- наличие на достатъчно площ за разширяване на зоната за кораборемонтна дейност, в т.ч. за :
  - ♦ ремонт( заваряване ) на корпусни конструкции на плавателни съдове, които са обект на надзор от страна на МА.
  - ♦ ремонт на корабни системи и механизми, което включва заваряване на тръби по тръбните системи.

За територията на пристанището се подготвя Прединвестиционно проучване, обхващащо:

- анализ на съществуващото положение и на предишни разработки;
- анализ на теренните, геоложките, хидроложките и климатичните условия;

- маркетингова оценка;
- техническа и технологическа оценка;
- екологичен анализ;
- икономическа оценка;
- финансова оценка.

Въз основа на направените анализи и оценки, са поставени основните цели и приоритети за развитие и се разработва проект на Генерален план за развитие.

Към момента, имотити са собственост на възложителя и не се разглеждат други алтернативи по местоположение на пристанищния терминал.

✓ Алтернативи по отношение на дейности и технологии:

Основните дейности, които се извършват сега и ще се извършват след реализацията на Ген.план в пристанището, са типичните:

- Товаро-разтоварни на насипни инертни материали, генерални товари, корабно бункероване (гориво, смазочни материали, вода) на самоходни кораби

- Складиране

✚ не се предвижда складиране на опасни товари,

както и

- Кораборемонтна (за надводната част на плавателните съдове) :

✚ ремонт (заваряване) на корпусни конструкции на плавателни съдове, които са обект на надзор от страна на МА.

✚ ремонт на корабни системи и механизми, което включва заваряване на тръби по тръбните системи. Заваряването се извършва от заварчици с валиден сертификат за съответния метод на заваряване и с консумативи, които съответстват на спецификацията на заваръчната процедура. Фирмата разполага с открит и закрит заваръчен участък, които се обслужват с портален кран 16 т. и едноредов кран 3.2 т., металообработващи машини (стругове, фрези, зъбонарезна машина, гилотина, абкант) заваръчни машини и оборудване за газо-кислородно подгриване, както и с всички измервателни инструменти за дейността. Контролът се (и ще се) извършва поетапно, в зависимост от процедурите на производствения процес, който предварително се съгласува с клиента и МА.

За реализацията на поставените цели с Ген.план (ново корабно място в ПИ 63427.8.412 за инертни и генерални товари, открити и покрити складове в ПИ 63427.8.399, ПИ 63427.8.416 и ПИ 63427.8.420, обособяване на зона за кораборемонтна дейност в ПИ 63427.8.417 с 2 броя корабни места и ПИ 63427.8.416 с едно корабно място, пътно-транспортна връзка между ПИ

63427.8.417 и ПИ 63427.8.416) се налага да се извършат определени строително-монтажни работи на пристанищната територия.

В акваторията ще се извършат незначителни по обем работи, изразяващи се в допълнителна заскалявка за основната каменна призма за оформяне на проектния ѝ профил. Разширяване на пристанище за обществен транспорт „Дунавски драгажен флот-Русе“ с ново корабно място е върху съществуваща вече пристанищна инфраструктура в ПИ 63427.8.412.

За кораборемонтната дейност се използва също вече съществуваща пристанищна инфраструктура.

При сега използваните методи и технологии за изпълнение на строителството вредните въздействия върху околната среда ще имат незначително въздействие.

В експлоатационни условия при спазване и съобразяване с изискванията на действащата нормативна уредба за пристанищните услуги въздействието върху околната среда и човешкото здраве ще е в рамките на допустимото.

Останалите строителни дейности, свързани с укрепване на земната основа, изпълнение на изкопи за фундаменти, бетонови работи, монтаж на машини и съоръжения са класически и ще се изпълнят съгласно изискванията на българското законодателство, поради което не се разглеждат алтернативи.

2. Обосновка на конкретната необходимост от изготвянето на плана/ програмата:

Изготвянето на Ген.план за пристанище за обществен транспорт „Дунавски драгажен флот-Русе“ и реализиране на свързаното с него инвестиционно предложение е приоритетна цел в инвестиционната програма на „Дунавски драгажен флот“ АД и „ДДФ Инвест“ АД. Необходимостта от реализирането на инвестиционното предложение е продиктувана от стремежа за създаване на условия за развитие на пристанището, респективно осигуряване на по-добри условия за увеличаване на товарооборота, разширение на зоната за кораборемонт с цел удовлетворяване нуждите по поддръжка и ремонт на пристанищните товаро-разтоварни съоръжения, на корабите и съоръженията на драгажния флот, на трошачно-миячната и сортировъчна инсталация (, изградена в ПИ 63427.8.412), както и използването на свободните към момента ПИ за открити и покрити складови площи (ПИ 63427.8.399, ПИ 63427.8.416 и ПИ 63427.8.420).

С плана ще се осигурят и допълнителни работни места.

3. Информация за планове и програми и инвестиционни предложения, свързани с предложението план/ програма:

Няма

4. Характеристики на последиците и на пространството, което е вероятно да бъде засегнато, като се отчитат по-специално:

*а) вероятността, продължителността, честотата и обратимостта на последиците:*

Вида на въздействието на плана върху компонентите на околната среда и човешкото здраве е представено по отделно по компоненти:

1. *Върху въздуха*

- ✓ По време на строително-монтажните дейности - очаква се пряко, краткотрайно, временно, отрицателно въздействие обособено на територията на площадката (във връзка с извършването на строително-монтажни дейности). Не се предполага кумулативен ефект т.к. се предполага неорганизиран емисии на прах, които не се разпространяват на големи разстояния. При извършването на СМР ще бъдат предприети съответните мерки за ограничаване на тези емисии, както и на прекратяване товаро-разтоварни дейности при лоши метеорологични условия (силни ветрове);
- ✓ По време на експлоатацията - не се очаква въздействие. На територията на обекта не са налични източници на организирани емисии. Основно въздействие върху атмосферния въздух има извършването на товаро-разтоварни дейности на пристанището и транспорта на товари. От тези дейности се емитират неорганизиран емисии – главно прах.

2. *Върху водите*

- ✓ По време на строително-монтажните дейности - не се очаква въздействие. Не е предвидено ползване на води от собствени водоизточници и/или изграждане на такива. Не е предвидено въздействие върху повърхностни/подземни водни обекти.
- ✓ По време на експлоатацията - не се очаква въздействие. Ще се генерират битово-фекални и дъждовни отпадъчни води. От площадката не се заустват отпадъчни води в повърхностни водни обекти. Отпадъчните води се отвеждат до градската канализация. Не е предвидено въздействие върху повърхностни/подземни водни обекти. Наличните съоръжения за управление на замърсените отпадъчни води (канализ.система) елиминират въздействието върху качеството на водите на подземните водни тела - *Приложение № 5 Извадка от ОУП на община Русе – Схема на канализация .*

3. *Върху почвата*

- ✓ По време на строително-монтажните дейности - не се очаква въздействие. Не се предвиждат дейности, които да оказват въздействие върху почвите.

- ✓ По време на експлоатацията - не се очаква въздействие. Не се предвиждат дейности, които да оказват въздействие върху почвите.
4. *Върху земните недра*
- ✓ По време на строително-монтажните дейности - не се очаква въздействие. Не се предвиждат дейности, които да оказват въздействие върху земните недра.
  - ✓ По време на експлоатацията - не се очаква въздействие. Не се предвиждат дейности, които да оказват въздействие върху земните недра.
5. *Върху ландшафта*
- ✓ По време на строително-монтажните дейности - не се очаква въздействие. Инвестиционното предложение ще се реализира в рамките на имоти, които са част от Източната промишлена зона.
  - ✓ По време на експлоатацията - не се очаква въздействие. Инвестиционното предложение ще се реализира в рамките на имоти, които са част от Източната промишлена зона.
6. *Върху минералното разнообразие*
- ✓ По време на строително-монтажните дейности - не се очаква въздействие. Инвестиционното предложение не е свързано с добив и/или употреба на минерални суровини.
  - ✓ По време на експлоатацията - не се очаква въздействие. Инвестиционното предложение не е свързано с добив и/или употреба на минерални суровини.
7. *Върху биологичното разнообразие*
- ✓ По време на строително-монтажните дейности - не се очаква въздействие. Инвестиционното предложение ще се реализира в рамките на имоти, които са част от Източната промишлена зона – урбанизирана територия, отдалечена като местоположение.
  - ✓ По време на експлоатацията - не се очаква въздействие. Инвестиционното предложение ще се реализира в рамките на имоти, които са част от Източната промишлена зона – урбанизирана територия, отдалечена като местоположение.
8. *Върху материалното и културното наследство*
- ✓ По време на строително-монтажните дейности - не се очаква въздействие. Инвестиционното предложение ще се реализира в рамките на имоти, които са част от Източната промишлена зона – урбанизирана територия. Площадката на инвестиционното предложение не попада в зони и обекти от материалното и културното наследство в района, но стриктно ще бъдат изпълнени изискванията поставени от Министерството на културата, НИНКИ в писмо с изх.№ 0401-9944/ 13-01-2023 г. при реализацията на инвестиционното намерение всички изкопи, драгажни и строителни

дейности да бъдат съгласувани с МК, съгл. чл.80 и по реда на чл.83 и 84 от Закона за културното наследство

- ✓ По време на експлоатацията - не се очаква въздействие. Инвестиционното предложение ще се реализира в рамките на имоти, които са част от Източната промишлена зона – урбанизирана територия. Площадката на пристанището не попада в зони и обекти от материалното и културното наследство в района.

#### 9. *Върху персонала*

- ✓ По време на строително-монтажните дейности - очаква се пряко, краткотрайно, периодично, отрицателно въздействие обособено на територията на площадката (във връзка с извършването на строително-монтажни дейности). Не се предполага кумулативен ефект. Други промени в параметрите на околната среда, като емисии на прах и горивни газове ще са незначителни, за кратък период от време и няма да доведат до негативен здравен ефект. Факторите на работната среда могат да оказват известно въздействие върху здравето на работниците, обичайно при подобен вид труд по време на строителството. Ефектът ще е временен и при предприемане на мерки за опазване здравето и безопасността на работниците, той ще е минимален. Основни мерки представляват спазване правилата за безопасни и здравословни условия на труд.
- ✓ По време на експлоатацията - очаква се пряко, дълготрайно, периодично, отрицателно въздействие обособено на територията на площадката (във връзка с полагането на специфичен труд). Не се предполага кумулативен ефект. Основни мерки представляват спазване правилата за безопасни и здравословни условия на труд. Не се очаква негативен здравен ефект върху населението по време на експлоатацията. По време на експлоатацията негативен здравен ефект върху здравето на работниците може да окажат шума и общите вибрации.

#### 10. *Върху населението*

- ✓ По време на строително-монтажните дейности - очаква се непряко, постоянно, краткотрайно положително въздействие върху местното население. Очаква се разкриване на временни работни места в район с безработица.
- ✓ По време на експлоатацията - очаква се непряко, постоянно, дълготрайно положително въздействие върху местното население. Очаква се разкриване на постоянни работни места в район с безработица.

#### 11. *От генериране на отпадъци*

- ✓ По време на строително-монтажните дейности - очаква се непряко, периодично, краткотрайно, отрицателно въздействие по отношение



на образуваните отпадъци. Третирането им е свързано с допълнителни разходи за пристанището. Основна мярка за редуциране на въздействието е спазване йерархията по управление на отпадъците съгласно ЗУО - приоритетно предаване на отпадъците за оползотворяване (при възможност).

- ✓ По време на експлоатацията - очаква се непряко, периодично, краткотрайно, отрицателно въздействие по отношение на образуваните отпадъци. Третирането им е свързано с допълнителни разходи за пристанището. Основна мярка за редуциране на въздействието е спазване йерархията по управление на отпадъците съгласно ЗУО - приоритетно предаване на отпадъците за оползотворяване (при възможност)

#### 12. *От рискови енергийни източници*

- ✓ По време на строително-монтажните дейности - не се очаква. Инвестиционното предложение не е свързано с подобни източници.
- ✓ По време на експлоатацията - не се очаква. Инвестиционното предложение не е свързано с подобни източници.

#### 13. *Върху материалните активи*

- ✓ По време на строително-монтажните дейности - очаква се пряко, постоянно, дълготрайно, положително въздействие. Инвестиционното предложение е свързано с увеличаване материалните активи на пристанището.
- ✓ По време на експлоатацията - очаква се пряко, постоянно, дълготрайно, положително въздействие. Инвестиционното предложение е свързано с увеличаване материалните активи на пристанището.

#### 14. *От генетично модифицирани организми*

- ✓ По време на строително-монтажните дейности - не се очаква. Инвестиционното предложение не е свързано с подобни организми.
- ✓ По време на експлоатацията - не се очаква. Инвестиционното предложение не е свързано с подобни организми.

#### 15. *Дискомфорт*

- ✓ По време на строително-монтажните дейности - очаква се пряко, периодично, краткотрайно, отрицателно въздействие по отношение емисии на шум в околната среда от дейността на строителна механизация и СМР. Основни мерки за редуциране на това въздействие са използването на изправна строителна механизация и спазване проектните разработки
- ✓ По време на експлоатацията - не се очаква. Инвестиционното предложение не е свързано с източници на шум и дискомфорт.

*б) кумулативните въздействия:*

Не се очакват.

*в) трансграничното въздействие:*

Не се очаква.

*г) рисковете за човешкото здраве или околната среда, включително вследствие на аварии, размер и пространствен обхват на последствията (географски район и брой население, които е вероятно да бъдат засегнати)*

На пристанище „Дунавски драгажен флот Русе“ няма да се обработват и/или съхраняват товари във вид на опасни вещества (в самостоятелен вид и/или във вид на химични смеси, в състава на експлозивни изделия и/или под формата на отпадъци) от Приложение № 3 на ЗООС в количества равни или по-големи от тези посочени в колона 2 и 3 на част 1 и част 2 от същото Приложение.

Доколкото не се предвижда съхранение на опасни товари и голяма авария на територията на пристанището е малко вероятна.

Видът на въздействието при аварии ще е с ограничен обхват (в рамките на мястото на аварията), отрицателно и пряко върху хората в близост. Степента на въздействието ще зависи от големината на аварията и може да е в рамките от ниска до висока. Видът и степента на въздействието върху околната среда ще е краткотрайно без кумулативен ефект, респ. ще бъде и обратимо. Степента на въздействието е ниска.

При разглежданата дейност, съществува риск от инциденти в границите на нормалния риск, както при всяка друга дейност. Описаните процеси не отделят вредности и изпарения в работната среда, опасни за човешкото здраве. По отношение на трудовия риск, опасности съществуват, както при всяка дейност - необходимо е стриктно спазване на технологичната дисциплина.

На територията на пристанището са и ще са осигурени необходимите санитарно-битови условия за пребиваване на обслужващия персонал, за почивка, за изпълняване на дежурства и лична хигиена.

Рискови работни места съществуват при упражняването на всяка дейност, при наличие на немарливост от страна на обслужващия персонал, при неспазване на инструкциите за БХТПБ, при неподдържане в изправност на техническите съоръжения и т.н.

Здравен риск за работещите по време на строителството, по отношение на замърсяването на жизнената среда с вредни вещества, шум, вибрации и др. излъчвания, съществува в границите на нормалния трудов риск. При спазване на всички нормативи и инструкции за БХТПБ при СМР ще бъдат сведени до минимум аварийните, съответно рискови ситуации.

При изпълнение на мерките за предотвратяване на възможни опасности за работещите в обекта, ще бъде място за работа, гарантиращо безопасни и здравословни условия за труд.

Не се предполага наличие на риск от възникване на аварии.

Наличие на предприятия/съоръжения, класифицирани с нисък или висок рисков потенциал разположени в близост до пристанището

В Приложение № 3 е показана извадка от Електронна база данни (публичен регистър) на предприятията с нисък и висок рисков потенциал, попадащи в обхвата на глава седма, раздел първи от Закона за опазване на околната среда (ЗООС), които са предприятия с висок и нисък рисков потенциал в гр.Русе, като в жълто и зелено са маркирани тези, които се намират в Източна промишлена зона. Извадката е допълнена с отстоянията на тези предприятия от площадката на пристанище „Дунавски драгажен флот Русе“, като в зелено са маркирани предприятията в зона „ТЕГРА“ – на разстояние над 3300 м, а в жълто – тези на разстояние до 2000 м

На Приложения №№ 4.3, 4.8, 4.10, 4.12, 4.14 и 4.19 са показани карти на разположението на съответните позиции от Приложение № 3, които са маркирани в жълто.

Най-близко разположено предприятие с висок рисков потенциал е „Депо за светли нефтопродукти Сакса“, гр.Русе – на разстояние над 800 м (Приложение № 4.14) - Склад за течни горива (бензин, дизелово гориво и биодизел) и горивни добавки, които се доставят, съхраняват и продават на клиенти на „Сакса“ ООД, ЕИК 131245283.

*д) очакваните неблагоприятни въздействия, произтичащи от увеличаване на опасностите и последствията от възникване на голяма авария от съществуващи или нови предприятия/съоръжения с нисък или висок рисков потенциал, съгласувани по реда на ЗООС, за случаите по чл. 104, ал. 3, т. 3 от ЗООС:*

Не се очакват неблагоприятни въздействия, произтичащи от увеличаване на опасностите и последствията от възникване на голяма авария. Генералният план не е свързан с експлоатация на съществуващи или нови предприятия/съоръжения с нисък или висок рисков потенциал, съгласувани по реда на ЗООС, за случаите по чл. 104, ал. 3, т. 3 ЗООС.

*е) величината и пространственият обхват на въздействията (географски район и брой на населението, които е вероятно да бъдат засегнати):*

Източната промишлена зона, където е разположено пристанището, е отдалечена от жилищните квартали на гр.Русе.

*ж) ценността и уязвимостта на засегнатата територия (вследствие на особени естествени характеристики или на културно-историческото наследство; превишението на стандартите за качество на околната среда или пределните стойности; интензивно земеползване):*

Засегнатата територия не представлява уязвима територия в следствие реализирането на Генералния план. Реализирането на плана не предполага превишение на стандарти за качество на околната среда или пределни стойности. Не се предвижда интензивно земеползване.

*з) въздействието върху райони или ландшафти, които имат признат национален, общностен или международен статут на защита:*

По време на експлоатацията на пристанището не се очакват отклонения в качеството на ландшафта в района. Реализирането на Генералния план не предполага въздействие върху ландшафта в района, територията е антропогенно повлияна и не засяга природни местообитания и местообитания на видове, предмет на опазване в защитени зони, предвид което няма да има загуба на площи на природни местообитания и местообитания на видове. Не се създават предпоставки за трайна и непреодолима преграда, възпрепятстваща свободната миграция на видове.

5. Карта или друг актуален графичен материал на засегнатата територия и на съседните ѝ територии, таблици, схеми, снимки и други - по преценка на възложителя, приложения:

- ✓ Приложение № 1 - Кадастрална карта на териториалния обхват на пристанището
- ✓ Приложение № 2 - Карта на съседните територии на пристанището в Източна промишлена зона на гр. Русе
- ✓ Приложение № 3 - Извадка от Електронна база данни (публичен регистър) на предприятията с нисък и висок рисков потенциал, попадащи в обхвата на глава седма, раздел първи от Закона за опазване на околната среда (ЗООС), които са предприятия с висок/нисък рисков потенциал в гр. Русе
- ✓ Приложения 4 - Карти на предприятия, класифициран с висок/нисък рисков потенциал на разстояние до 2000 м от пристанище „Дунавски драгажен флот Русе“
- ✓ Приложение № 5 - Извадка от ОУП на община Русе - Схема на канализация
- ✓ Приложение № 6 - Извадка от ОУП на община Русе

6. Нормативни изисквания за провеждане на наблюдение и контрол по време на прилагане на плана или програмата, в т.ч. предложение на мерки за наблюдение и контрол по отношение на околната среда и човешкото здраве:

Контрол по прилагане на Генералния план и спазване на заложените мерки и условия във връзка с опазване на компонентите на околната среда се извършва от МОСВ.

Отговорен за изпълнението на Генералния план е Възложителят.

*Описание на мерките, предвидени да предотвратят, намалят или където е възможно да прекратят значителни вредни въздействия върху околната среда и човешкото здраве, както и план за изпълнение на тези мерки*

Мерките, които имат за цел да предотвратят, намалят или където е възможно да прекратят значителни вредни въздействия върху околната среда и човешкото здраве са :

#### **Общи:**

Предаването на образувателните от дейността на дружеството/пристанището отпадъци, да се извършва въз основа на писмен договор с лица, притежаващи документ по реда на чл. 35 от Закона за управление на отпадъците, които да са актуални и съобразени с извършваните дейности по третиране на наличните и образувани строителни отпадъци.

#### **За фазата на проектиране:**

1. Да се разработи и одобри по реда на чл. 11, ал.4 от Закона за управление на отпадъците „План за управление на строителните отпадъци“;
2. Отпадъците, които се очаква да се образуват по време на строителството и експлоатацията на обекта, да се класифицират по Наредба № 2 за класификация на отпадъците;
3. Да се разработи „План за безопасност и здраве“, включващ задължително мерки за опазване на околната среда по време на строителния период, като същият се съобрази с нормите от чл.70 на Наредба № 1 за норми за допустими емисии на вредни вещества (замърсители), изпускани в атмосферата от обекти и дейности с недвижни източници на емисии.

#### **През строителния период и преди въвеждане в експлоатация:**

1. Да се спазват мерките по опазване на околната среда по време на строителството, предвидени в „План за безопасност и здраве“
2. За приемане и временно съхранение на отпадъци от корабоплавателната дейност до предаването им за последващо третиране, дружеството трябва да притежава разрешителен документ по чл. 35 от Закона за управление на отпадъците;
3. Да се изготви собствена оценка за възможните случаи на непосредствена заплаха за екологични щети и за причинени екологични щети, със

съдържание, съгласно Приложение № 1 от Наредба № 1 от 2008 г. за вида на превантивните и оздравителните мерки в предвидените случаи от Закона за отговорността за предотвратяване и отстраняване на екологични щети и за минималния размер на разходите за тяхното изпълнение и да се представи в РИОСВ-Русе;

4. Използване на изправна специализирана транспортна и строителна техника и строителна механизация, отговаряща на нормативните стандарти;
5. Да не се изоставяне, нерагаментирано изхвърляне и изгаряне или друга форма на неконтролирано обезвреждане на отпадъци;
6. На площадката да се съхраняват подходящи сорбционни средства и работниците на Строителя да са инструктирани за действия при разливи на горива при инциденти;
7. Да не се допуска строителната техника да навлиза в съседни терени; да не се замъсяват почви извън строителната площадка;
8. Излишните изкопни маси да се използват за рекултивация на нарушени терени или по указание от компетентните органи за да се оползотворят строителните отпадъци и да се избегне нерегламентираното им обезвреждане.

По време на експлоатация:

1. Да се спазват Правилата за сигурност на пристанището, по Наредба № 9 за изискванията за експлоатационна годност на пристанищата;
2. Да се прилага План за действие при бедствия, аварии и катастрофи, по Наредба № 9 за изискванията за експлоатационна годност на пристанищата;
3. В пристанището да се приемат кораби, които могат безопасно да акострат, като се отчитат дълбочината на водата, максималните рамери на кораба, устройствата за швартоване и възможните препятствия пред операциите по товарене/разтоварване;
4. Пристанището да се експлоатира с квалифициран персонал;
5. Персоналът да е обучен във всички аспекти на безопасните условия на труд;
6. Персоналът, извършващ товаро-разтоварни операции да разполага и използва лични предпазни средства;
7. На площадката да се съхраняват подходящи сорбционни средства и работниците на площадката да са инструктирани за действия при разливи на горива при ПТП;
8. Да се извършва ефективен контрол на складовете за предварително съхранение на образуваните отпадъци и приемателни съоръжения за отпадъци;

9. Да се осъществява ефективен контрол от страна на пристанищния оператор за предотвратяване на нерагаментирано изхвърляне на отпадъци в акваторията на пристанището;
10. Да се осъществява ефективен контрол от страна на пристанищния оператор за нерагламентирано изхвърляне или изгаряне или друга форма на неконтролирано обезвреждане на отпадъци;
11. Озеленените площи да се поддържат в добро състояние;
12. Поддържане на пътната настилка в добро състояние през периода на експлоатация

7. Информация за платена такса и датата на заплащане.

Платежно нареждане за 400 лева от 17-05-2023 г.

**Б. Електронен носител - 1 бр. CD**

- Желая решението да бъде издадено в електронна форма и изпратено на посочения адрес на електронна поща.
- Желая да получавам електронна кореспонденция във връзка с предоставяната услуга на посочения от мен адрес на електронна поща.
- Желая решението да бъде получено чрез лицензиран пощенски оператор.

Дата: 18-05-2023 г.

Възложител:

.....  
Цветомир Иванов  
(подпис)

.....  
Петър Иванов  
(подпис)