



РЕПУБЛИКА БЪЛГАРИЯ

Министерство на околната среда и водите

Регионална инспекция по околната среда и водите - Плевен

Изх. № 739 (1) / 09.02.2023 г.
гр. Плевен, 2023 г.

Министерство на околната среда и водите
Вх. № 0306-7
София 13.02.2023

ДО
Г-Н МЛАДЕН ГРАМАТИКОВ
ДИРЕКТОР НА ДИРЕКЦИЯ „ЕООВОСПЗ“
МИНИСТЕРСТВО НА ОКОЛНАТА СРЕДА И ВОДИТЕ
БУЛ. „КН. МАРИЯ ЛУИЗА“ № 22
ГР. СОФИЯ, 1000

КОПИЕ ДО:
Г-Н АЛЕКСАНДЪР ВАТОВ
УПРАВИТЕЛ НА „ЕВРОКВАРЦ – МВ“ ЕООД
УЛ. „ИНДУСТРИАЛНА“ № 10, П.К. 1182
ГР. ПЛЕВЕН, 5800

Относно: *Инвестиционно предложение за „Водовземане от река Дунав за промишлени цели*

УВАЖАЕМИ ГОСПОДИН ГРАМАТИКОВ,

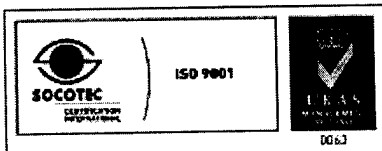
На основание чл. 93, ал. 2, т. 6 от Закона за опазване на околната среда, приложено Ви изпращаме по компетентност уведомление с вх. № 739/03.02.2023 г. на РИОСВ – Плевен за горе цитираното инвестиционно предложение. Същото представлява изменение и разширение на ИП с издадено Решение № 3-ПР/2021 г. на Министерството на околната среда и водите.

Приложения – уведомление, вх. № 739/03.02.2023 г. (оригинал).

С уважение,

ИНЖ. ЗОРНИЦА ЙОТКОВА
Директор на РИОСВ-Плевен

БОРЯНА ПРЕДОЛОВА - дир.д-я АФПД
Директор РИОСВ Плевен
съгласно Заповед № РД-0134/11.04.2022 г.
на Директора на РИОСВ Плевен



ЕК „ЕВРОКВАРЦ – МВ” ООД

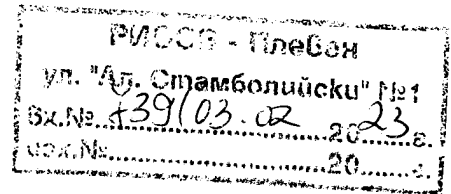
5800 гр. Плевен, ул. „Индуриална“ №10, п.к. 1182, evrokvarc_m.v@abv.bg

Изх. № Е- 5/02.02.2023

Министерство на околната среда и водите

Вх. №

София 20.....



ДО

ИНЖ. ЗОРНИЦА ЙОТКОВА
ДИРЕКТОРА НА РИОСВ - ПЛЕВЕН
СРЕДА И ВОДИТЕ

УВЕДОМЛЕНИЕ

за инвестиционно предложение

от „Еврокварц-МВ” ООД

Пълен пощенски адрес: 5800 гр. Плевен, ул. "Цар Самуил" №4, вх. "Г", ап.13,

Адрес за кореспонденция: 5800 гр. Плевен, ул. "Индуриална" № 10

Управител на фирмата възложител: Александър

Ватов

УВАЖАЕМА ГОСПОЖО ЙОТКОВА,

Уведомяваме Ви, че „Еврокварц-МВ” ООД

има следното инвестиционно предложение:

Водовземане от река Дунав за промишлени цели – промишлено водоснабдяване – за промиване на наносни отложения

Характеристика на инвестиционното предложение:

1. Резюме на предложението (посочва се характерът на инвестиционното предложение, в т.ч. дали е за ново инвестиционно предложение и/или за разширение или изменение на производствената дейност съгласно приложение № 1 или приложение № 2 към Закона за опазване на околната среда (ЗООС):

Инвестиционното предложение (ИП) е свързано с водовземане от повърхностни води - р. Дунав за промишлени цели – промишлено водоснабдяване – промиване на наносни

отложения в МСИ. Инсталацията е разположена на съществуваща площадка в землището на с.Черковица, община Никопол, област Плевен. Необходимото количество ще е до 75 000 м³ годишно. Предвижда се водовземането да се осъществява от река Дунав между точка №1, координати WGS84 43° 42' 22.95"N - 24° 50' 23.39"E и точка №2 - 43° 42' 14.668"N 24° 50' 37.716"E. Водовземането ще се осъществява чрез едностъпална центробежна водна помпа. За водовземането от река Дунав ще бъде проведена процедура по реда на Закона за водите пред Басейнова дирекция „Дунавски район“.

ИП е свързано със съществуваща дейност по изземване на наносни отложения от река Дунав на „Еврокварц-МВ“ ООД, землището на село Черковица, община Никопол, област Плевен.

Дружеството е титуляр на следните разрешителни за ползване на повърхностен воден обект за изземване на наносни отложения от река Дунав, за землището на с. Черковица, издадени от Изпълнителна агенция „Проучване и поддържане на река Дунав“ (ИАПД):

- Разрешително № РВО-14/16.10.2015 г. на ИАПД, гр. Русе ,изменено с
- Решение № ПД-14-146 от 15.09.2017г.
- Разрешително № РВО-54/11.01.2022 г. на ИАПД, гр. Русе.

Фирмата разширява дейността по изземване на наносни отложения от река Дунав в землището на с. Черковица, община Никопол, област Плевен, в участък от км. 602.000 до км. 601.500, за което е издадено Разрешително № РВО-54/11.01.2022 г. С Решение №3-ПР/2021 г МОСВ се произнася да не се извършва оценка на въздействието върху околната среда.

2. Описание на основните процеси, капацитет, обща използвана площ; необходимост от други свързани с основния предмет спомагателни или поддържащи дейности, в т.ч. ползване на съществуваща или необходимост от изграждане на нова техническа инфраструктура (пътница/улици, газопровод, електропроводи и др.), предвидени изкопни работи, предполагаема дълбочина на изкопите, ползване на взрив:

ИП е свързано с водовземане от повърхностни води - р. Дунав промишлени цели – промишлено водоснабдяване – промиване на наносни отложение в ТМСИ, разположено на съществуваща площадка в село Черковица, община Никопол, област Плевен.

Предвижда се водовземането да се осъществява от река Дунав между точка №1, координати WGS84 43° 42' 22.95"N - 24° 50' 23.39"E и точка №2 - 43° 42' 14.668"N 24° 50' 37.716"E.

Водовземането ще се осъществява от река Дунав. Съгласно План за управление на речните басейни в Дунавски район за басейново управление 2016 – 2021 г., водното тяло е с код BG1DU000R001, силно модифицирано, екологичен потенциален – умерен (поради показатели с отклонения от стандартите за качество на околната среда - БЕК-МЗБ, ФБ, Риби,

А1), химично състояние – добро.

За предвидената дейност ще бъде проведена процедура по реда на Закона за водите пред Басейнова дирекция „Дунавски район“.

Водовземането от реката ще е от брегови тип, ще се осъществява чрез едностъпална центробежна водна помпа. Ще се извършва замерване и отчитане на отнетите водни количества, като резултатите ще се отразяват по надлежния административен ред.

Необходимото количество ще е до 75 000 м³ годишно.

ИП е свързано със съществуваща дейност по изземване на наносни отложения от река Дунав на „Еврокварц-МВ“ ООД, землището на село Черковица, община Никопол, област Плевен, за което има издадени 2 разрешителни за ползване на повърхностен воден обект за изземване на наносни отложения от река Дунав, издадени от Изпълнителна агенция „Проучване и поддържане на река Дунав“, цитирани по-горе.

Суровината от двата участъка се добива посредством плаващи средства (драга). Добитата суровина (наносни отложения) се складира за временно съхранение и преработка на съществуваща площадка в поземлени имот (ПИ) с идентификатор: 80697.9.3 , с площ 36 357 m², начин на трайно ползване „Пясъци“, и ПИ с идентификатор: 80697.9.4 , с площ 20 264 m², начин на трайно ползване „Пясъци“, находящи се в м. „Под селото“, земл. на с. Черковица, общ. Никопол, обл. Плевен. Имотите са собственост на „Еврокварц-МВ“ ООД, съгласно Нотариален акт № 76, том № 15, рег. № 5736, дело 2357/2012 г. (за ПИ № 009003, с идентификатор: 80697.9.3) и Нотариален акт № 16, том № 15, рег. № 5653, дело 2299/2012 г. (за ПИ № 009004, с идентификатор: 80697.9.4).

Площадката граничи с регулацията на с. Черковица, и е с изградена и съществуваща техническа инфраструктура – електрифицирана е, с осигурен транспортен достъп. Не се налага изграждане на нови пътища, електропроводи или друга линейна инфраструктура. За резервно електро-захранване се използва дизел генератор. За битови нужди на площадката са разположи фургон за работниците и тоалетна.

Не се предвижда изграждането на нова инфраструктура – пътища. Не се предвиждат изкопни работи в имотите. При реализацията на ИП не се предвижда ползването на взрив.

3. Връзка с други съществуващи и одобрени с устройствен или друг план дейности в обхвата на въздействие на обекта на инвестиционното предложение, необходимост от издаване на съгласувателни/разрешителни документи по реда на специален закон, орган по одобряване/разрешаване на инвестиционното предложение по реда на специален закон:

ИП е свързано със съществуваща дейност по изземване на наносни отложения от река Дунав

на „Еврокварц-МВ” ООД, землището на село Черковица, община Никопол, област Плевен.

За водовземането от река Дунав ще бъде проведена процедура по реда на Закона за водите пред Басейнова дирекция „Дунавски район“.

4. Местоположение:

(населено място, община, квартал, поземлен имот, като за линейни обекти се посочват засегнатите общини/райони/кметства, географски координати или правоъгълни проекционни UTM координати в 35 зона в БГС2005, собственост, близост до или засягане на елементи на Националната екологична мрежа (НЕМ), обекти, подлежащи на здравна защита, и територии за опазване на обектите на културното наследство, очаквано трансгранично въздействие, схема на нова или промяна на съществуваща пътна инфраструктура)

Предвижда се водовземането да се осъществява от река Дунав между точка №1, координати WGS84 43° 42' 22.95"N - 24° 50' 23.39"E и точка №2 - 43° 42' 14.668"N 24° 50' 37.716"E.

ИП не попада в защитени територии по реда на Закона за биологичното разнообразие.

ИП не попада в зони от екологичната мрежа НАТУРА 2000.

ИП не засяга и не се очаква да окаже влияние върху води, предназначени за питейно-битови нужди. Съгласно публичните регистри на Басейнова дирекция „Дунавски район“, най-близко намиращите се водоизточници се намират на повече от 1500 метра от ИП. В близост няма и пунктове за мониторинг на повърхностни или подземни води.

ИП няма да окаже влияние върху води, предназначени за къпане, тъй като в река Дунав не се позволява къпане.

ИП не засяга минерални води, предназначени за пиене или за използване за профилактични, лечебни или за хигиенни нужди.

С реализацията на ИП няма да се доведе до шум и вибрации в жилищни, обществени сгради и урбанизирани територии. Площадката, където се извършва дейността, е отдалечена от населеното място. Площадката за складиране и преработка е съществуваща, извън населеното място, граничи с регулацията на с. Черковица.

При реализацията на ИП няма да се формират йонизиращи и нейонизиращи лъчения, които да окажат влияние върху жилищните, производствените и обществените сгради. Няма връзка с обекти с обществено предназначение, в това число и няма вероятност да повлияе от химични фактори и биологични агенти.

Площта, на която се реализира ИП, не се намира в близост до населено място, развиващо активен туризъм и курорт.

Не се очаква влияние върху атмосферния въздух, при спазване на технологията, в това число

оросяване на пътищата при сухо време.

5. Природни ресурси, предвидени за използване по време на строителството и експлоатацията:

(включително предвидено водовземане за питейни, промишлени и други нужди - чрез обществено водоснабдяване (ВиК или друга мрежа) и/или водовземане или ползване на повърхностни води и/или подземни води, необходими количества, съществуващи съоръжения или необходимост от изграждане на нови)

Инвестиционното предложение е свързано с ползване на повърхностни води р. Дунав за промишлени нужди - промиване на наносните отложения. Необходимото количество ще е до 75 000 м³ годишно. Планирано е водовземането да се осъществява от река Дунав между точка №1, координати WGS84 43° 42' 22.95"N - 24° 50' 23.39"E и точка №2 - 43° 42' 14.668"N 24° 50' 37.716"E. Водовземането ще се осъществява чрез потопяема помпа.

Вода за питейно-битови нужди на работниците се доставя с бутилки от търговската мрежа и от съществуващо ВиК мрежа.

Взетата вода, след като бъде използвана за промишлени нужди, след промиване на наносните отложения, ще преминава през утайтелни модули и след механичното утаяване ще се зауства отново в р. Дунав.

Предвиденото водовземане ще се осъществи в ограничен участък от река Дунав и водата, след механично пречистване, отново ще се връща/зауства в същия воден обект.

ИП не засяга фарватерът на река Дунав.

6. Очаквани вещества, които ще бъдат емитирани от дейността, в т.ч. приоритетни и/или опасни, при които се осъществява или е възможен контакт с води:

Не се очаква да има емитирани опасни вещества от дейността т.ч. приоритетни и/или опасни, при които се осъществява или е възможен контакт с води.

7. Очаквани общи емисии на вредни вещества във въздуха по замърсители:

Инвестиционното предложение не е свързано с отделяне на емисии на вредни вещества /замърсители/ във въздуха. Емисии ще се отделят от движението на транспортните средства, като ще се ползват автомобили отговарящи на Евро стандартите. За намаляване на емисиите от прах през горещите летни дни, пътищата се оросяват с водоноска.

8. Отпадъци, които се очаква да се генерират, и предвиждания за тяхното третиране:

При реализацията на ИП не се очаква генериране на отпадъци.

Формираните от персонала битови отпадъци се събират в съдове за отпадъци, включени в сметосъбирането и извозване на село Черковица.

9. Отпадъчни води:

(отвеждане и заустване в повърхностен воден обект като преди заустването ще бъде изградена водоплътна изгребна яма и др.)

След промиване на добитата суровина и след преминаване през утаителни модули, водата ще се отвежда отново в река Дунав, чрез съществуващи водоотливни съоръжения. Проектна точка на заустване - 43°42'20.87" - 24° 50' 22.22.

За персонала е осигурен санитарен възел, формираните отпадъчни води се отвеждат в изгребна яма, която периодично се почиства. При необходимост, за персонала се осигурява химическа тоалетна, която периодично да се почиства от лицензирана фирма, съгласно законовите изисквания.

При реализацията на ИП ще бъдат спазвани изискванията на чл. 3, ал. 9 от Наредба № 2 от 8.06.2011 г. за издаване на разрешителни за заустване на отпадъчни води във водни обекти и определяне на индивидуалните емисионни ограничения на точкови източници на замърсяване. В река Дунав ще бъдат изпускани възвратими води, чиито състав и свойства няма да бъдат влошени спрямо водите на водното тяло, от което са отнети. Това ще бъде постигнато чрез утаителните модули.

10. Опасни химични вещества, които се очаква да бъдат налични на площадката на предприятието/съоръжението:

(в случаите по чл. 99б от ЗООС се представя информация за вида и количеството на опасните вещества, които ще са налични в предприятието/съоръжението съгласно приложение № 1 към Наредбата за предотвратяване на големи аварии и ограничаване на последствията от тях)

Инвестиционното предложение не е свързано с ползване или съхранение на опасни вещества.

Моля да ни информирате за необходимите действия, които трябва да предприемем, по реда на глава шеста от ЗООС.

Прилагам:

1. Документи, удостоверяващи по реда на специален закон, нормативен или административен акт права за инициране или кандидатстване за одобряване на инвестиционно предложение

1.1. Разрешително № РВО-14/16.10.2015 г. на ИАППД, гр. Русе;

1.2. Решение № ПД-14-146 от 15.09.2017г.

1.3. Разрешително № РВО-54/11.01.2022 г. на ИАППД, гр. Русе

1.4. Решение №3-ПР/2021 г. на Министъра на околната среда и водите.

2. Други документи по преценка на уведомятеля:

2.1. допълнителна информация/документация, поясняваща инвестиционното предложение,/скици на ПИ 80697.9.3 и 80697.9.4, /

3. Електронен носител - 1 бр.

4. Желая писмото за определяне на необходимите действия да бъде издадено в електронна форма и изпратено на посочения адрес на електронна поща. *неприложимо*

5. Желая да получавам електронна кореспонденция във връзка с предоставяната услуга на посочения от мен адрес на електронна поща. *неприложимо*

6. • Желая писмото за определяне на необходимите действия да бъде получено чрез лицензиран пощенски оператор.



Дата 02.02.2023

Уведомятел: ..

Гр. Плевен

~~/Александър Ватов/~~



РЕПУБЛИКА БЪЛГАРИЯ

МИНИСТЕРСТВО НА ТРАНСПОРТА, ИНФОРМАЦИОННИТЕ ТЕХНОЛОГИИ И СЪОБЩЕНИЯТА

ИЗПЪЛНИТЕЛНА АГЕНЦИЯ

ПРОУЧВАНЕ И ПОДДЪРЖАНЕ НА РЕКА ДУНАВ



РАЗРЕШИТЕЛНО ЗА ПОЛЗВАНЕ НА ПОВЪРХНОСТЕН ВОДЕН ОБЕКТ

№ РВО-14/16.10.2015 г.

Преиздадено на основание чл. 52, ал. 1, т. 2 във връзка с чл. 79, ал. 1, т. 3 и чл. 79, ал. 2 и ал. 3 от Закона за водите

„ЕВРОКВАРЦ - МВ“ ООД

(наименование на титуляря на разрешителното)

Седалище и адрес на управление: Гр. Плевен 5800, ул. „Цар Самуил“ № 4, вх. Г, ет. 5, ап. 13

Единен идентификационен номер: 114 671213

Цел на ползването: За изземване на наносни отложения от река Дунав

Воден обект: Река Дунав

Водно тяло: BG1DU000R001

Място на ползване, координати и площ на използване: 1. Географски координати (в координатна система WGS_84-BL):

№ на точки	Ширина	Дължина
1.	43 42 36.0	24 50 17.2
2.	43 42 27.4	24 50 56.4
3.	43 42 19.6	24 50 53.1
4.	43 42 29.7	24 50 15.3

2. Площ на ползване (в m^2): 205 744

Схемата с разрешения участък са неразделна част от това разрешително.

Административно териториална единица – ЕКАТТЕ:

с. Черковица, община Никопол, област Плевен, 80697
(населено място, община, област, ЕКАТТЕ)



Параметри на разрешеното ползване:

От km 601.500 до km 600.700 - на минимално разстояние от българския бряг 100 m и максимално 300 m при km 601.500; на минимално разстояние от българския бряг 200 m и максимално 460 m при km 600.700.

Срок на действие на разрешителното:

Дата/ мес./ год.

Начален: 16/10/2015 г.

Краен: 31/12/2015 г.

Разрешителното се преразглежда ежегодно във връзка с оценката на съотношението на годишния обем за изземване и годишната възможност на реката да възстанови наносите отложения в участъка.

Контролиращ орган:

Директорът на Басейнова дирекция Дунавски район

Условия, при които се предоставя правото на ползване:

Съгласно Приложение № 1, неразделна част от това разрешително

Настоящото разрешително подлежи на обжалване, в 14 дневен срок от съобщаването му, по реда на Административно процесуалния кодекс.

Приложение:

1. Условия, при които се предоставя разрешително – Приложение № 1.
2. Схема на разрешения за ползване участък.





РЕПУБЛИКА БЪЛГАРИЯ

МИНИСТЕРСТВО НА ТРАНСПОРТА, ИНФОРМАЦИОННИТЕ ТЕХНОЛОГИИ И СЪОБЩЕНИЯТА

ИЗПЪЛНИТЕЛНА АГЕНЦИЯ

ПРОУЧВАНЕ И ПОДДЪРЖАНЕ НА РЕКА ДУНАВ



**ПРИЛОЖЕНИЕ №1
КЪМ РАЗРЕШИТЕЛНО ЗА ПОЛЗВАНЕ НА ПОВЪРХНОСТЕН
ВОДЕН ОБЕКТ № РВО-14/16.10.2015 г.**

**УСЛОВИЯ, ПРИ КОИТО СЕ ПРЕДОСТАВЯ ПРАВОТО НА
ПОЛЗВАНЕ**

Условия на ползването

Титулярят на разрешителното:

1. Уведомява контролиращия орган.
2. Опазва водите и околната среда.
3. Предоставя информация за извършени дейности на контролиращия орган и органа по издаване на разрешителното.
4. Изпълнява дейностите съгласно разрешителното.
5. Изпълнява специфични условия на разрешената дейност, ако има такива.
6. Предоставя информация от собствения мониторинг.
7. Осигурява достъп при осъществяване на контрол на разрешителното и предоставяне на необходимите документи, данни, сведения, справки и обяснения, свързани с разрешеното ползване и предмета на проверката.
8. Спазва технологията на изземването на наносни отложения чрез наземни средства/ плаващи средства.
9. Да спазва следния начин на изземване - да започва от долния край на участъка и да продължава нагоре по течението на реката. Да се извършва на ивици, успоредни на брега с възможно най-голяма ширина и дължина, като се започне от вътрешната част на участъка в посока към бреговете до достигане на проектната кота. Да не се допуска образуването на дълни ями.
10. Като спазва периода на изземване - всички дейности във водния обект да се извършват извън периода на размножаване на рибната фауна (април - юни включително) и извън периода на ниски води ако се създават условия за застрашаване на безопасността на корабоплаването.
11. Да не се допуска замърсяване на водния обект и

- околните терени с нефтопродукти; зареждането с горива и подмяната на смазочни материали да става на специална площадка извън границите на водния обект.
12. Да се опазва съществуващата по бреговата ивица дървесна растителност и насаждения.
 13. Да не се депонира материал в границите на водния обект.
 14. Да се изгради трайна опорна и работна геодезична мрежа в ползвания участък; схема на мрежата с основен репер и подробни точки да се представи в басейновата дирекция и ИАПД.
 15. Да се представи информация за изчисляване на дължимата такса по образец, утвърден от министъра на околната среда и водите и публикуван на интернет страниците на басейновата дирекция и на МОСВ - ежегодно към 31 януари на следващата година.
 16. Да се представи в басейновата дирекция и ИАПД годишен доклад, съдържащ геодезически измервания и справка за обема на иззетите през отчетната година наносни отложения, заверен от правоспособно лице с квалификация магистър-инженер по съответната специалност - ежегодно, към датата на крайния срок на действие на разрешителното.
 17. Спазва изискванията на „Правилник за плаване в българския участък по р. Дунав и специалните препоръки на Дунавската комисия към компетентните власти на крайдунавските държави за прилагане на основните положения за плаване по р. Дунав”.
 18. Добива и транспортира наносни отложения с кораби, притежаващи документ за техническа годност, удостоверено от ИА”МА”.
 19. Поддържа валидни корабни документи съгласно изискванията на Наредба № 5/01.09.2004 г. за корабните документи.
 20. Уведомява при замърсяване в съответствие с чл. 91, ал.2 ЗМПВВПРБ.
 21. Опазва хидротехнически и пристанищни съоръжения и навигационни знаци в съответствие с чл. 91, ал.3 ЗМПВВПРБ.

Условия за продължаване, отнемане на разрешителното
Условия и/или ограничения, при които може да работи титулярят на разрешителното в периода на ежегодното преразглеждане по чл. 65.

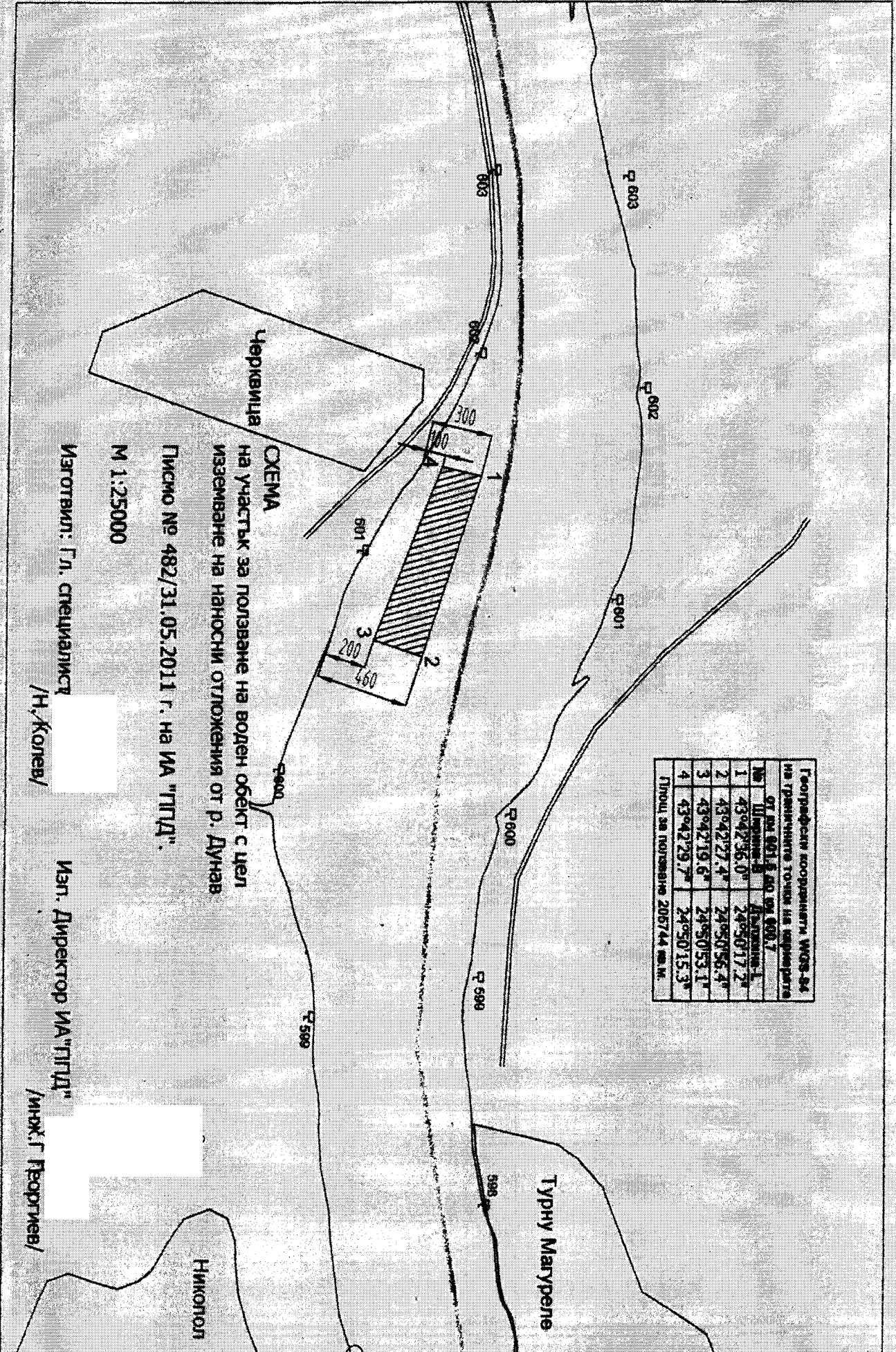
- Изменението и/или продължаването на разрешителното се извършва по реда на Глава четвърта, Раздел III от Закона за водите.
- Правата, произтичащи от разрешителното, могат да бъдат ограничени по чл. 83 и 84 от Закона за водите във връзка с опазване на живота и здравето на населението, отбраната и сигурността на страната и културно – историческото наследство.
- Отнемането на разрешително може да бъде постановено

по реда на чл. 79а от Закона за водите при:

- ползване извън целта, посочена в разрешителното;
- нарушаване на условията в разрешителното
- неупражняване на права, предоставени с разрешителното.
- неупражняване на права в определените в разрешителното параметри на използването;
- установено неблагоприятно въздействие върху условията на корабоплаването по река Дунав вследствие на изземване на наносни отложения от река Дунав съгласно разрешителното;
- при промяна на корабоплавателния път в случаите, когато при новото трасе на пътя се създават предпоставки за застрашаване сигурността на корабоплаването поради близостта на обекта - предмет на разрешителното.
- Разрешителното се преразглежда ежегодно към датата на крайния срок на действие на разрешителното съгласно чл. 65 от Наредба за ползването на повърхностните води.
- Титулярът на разрешителното е длъжен да уведомява органа, издал разрешителното, с копие до басейнова дирекция Дунавски район, за промяна на обстоятелства, свързани с дружеството/фирмата, подлежащи на вписване в търговския регистър, включително актуални адреси за кореспонденция и телефони/факсове, в седемдневен срок от настъпилите промени.

Носене на отговорност

При неспазване придобитите права и изпълнение на задължения в съответствие с разрешителното и други разпоредби на Закона за водите, титулярят на разрешителното носи административно-наказателна и гражданска отговорност в съответствие с Глава дванадесета от Закона за водите и условията в разрешителното.



Географски координати WGS-84			
на граничните точки на парцелите			
от р. 601 в до р. 600, 1			
№	Широчина-φ	Дължина-λ	
1	43°42'36,0"	24°50'17,2"	
2	43°42'27,4"	24°50'56,4"	
3	43°42'19,6"	24°50'53,1"	
4	43°42'29,7"	24°50'15,3"	

Площ за ползване 206744 кв. м.

СХЕМА
 на участък за ползване на воден обект с цел
 изземване на наносни отложения от р. Дунав

Писмо № 482/31.05.2011 г. на ИА "ТГЛД".

М 1:25000

Изготвил: Гл. Специалист
 /Н. Колев/

Изп. Директор ИА "ТГЛД"
 /инж. Г. Георгиев/



РЕПУБЛИКА БЪЛГАРИЯ

МИНИСТЕРСТВО НА ТРАНСПОРТА, ИНФОРМАЦИОННИТЕ ТЕХНОЛОГИИ И СЪБЩЕНИЯТА

ИЗПЪЛНИТЕЛНА АГЕНЦИЯ

ПРОУЧВАНЕ И ПОДДЪРЖАНЕ НА РЕКА ДУНАВ



РЕШЕНИЕ

№ ПД-14-146

Гр. Русе, 15.09.2017 г.

Във връзка с постъпило в деловодството на Изпълнителна агенция „Проучване и поддръжане на река Дунав“ гр. Русе заявление с вх. № ВО-20/07.07.2017 г. от „ЕВРОКВАРЦ МВ“ ООД, БУЛСТАТ 114671213, със седалище и адрес на управление: гр. Плевен, ул. „Цар Самуил“ № 4, вх. Г за изменение на параметрите и продължаване на крайния срок на действие на Разрешително № РВО-14/16.10.2015 г. за ползване на повърхностен воден обект за изземване на наносни отложения от река Дунав в землището на с. Черковица, община Никопол, област Плевен и като взех предвид констатациите на комисия, назначена с моя заповед, отразени в Констативен протокол № 1, установих следното:

- Молбата е подадена в срок и пред компетентен орган;
- Съдържа всички данни по чл. 44 от Наредба за ползването на повърхностни води и е редовна по съдържание и форма;
- Приложено е становище на РИОСВ - Плевен с изх. № 3952/09.08.2017г., че не е необходимо провеждането на процедура по реда на Глава втора от Наредбата за ОС.
- Приложени са мотиви и обосновка за исканото изменение, придружени с необходимите документи;
- Приложена е фактура за платена такса в размер на 250 лв. за изменение на разрешително за ползване на воден обект за изземване на наносни отложения от река Дунав по чл. 148 от Тарифа № 5 за таксите, които се събират в системата на Министерство на транспорта, информационните технологии и съобщенията;
- Границите на заявения участък са от km 601.500 до km 601.000, не попадат в защитена зона и не се нарушават нормативни разпоредби, планови предвиждания или обществени интереси, съобразно срока на действие на Плана за управление на речните басейни;
- Съгласно становище от директора на Басейнова дирекция „Дунавски район“ - Плевен са изпълнени условията по издаденото разрешителното, в т.ч. и технологията на изземване, като не са констатирани нарушения и са представени годишни доклади по чл. 48, ал. 1, т. 12 от Закона за водите.
- Съгласно чл. 46 от Наредба за ползването на повърхностни води за изменение и продължаване на разрешително за използване на повърхностни води и водни обекти не се изготвя писмена преценка по чл. 62 от Закона за водите.
- Изменението е обявено по реда на чл. 62а от ЗВ и не са постъпили възражения и предложения.



7000 РУСЕ ул. "СЛАВЯНСКА" № 6
ИЗП. ДИРЕКТОР: 082/823130 ГЛ. СЕКРЕТАР: 082/823132
E-mail: appd@appd-bg.org ФАКС: 082/823131



На основание чл. 59 от Административнопроцесуалния кодекс, чл. 72, ал. 1, т. 2 и чл. 78, ал. 2 от Закона за водите, във връзка с чл. 49, ал. 3 от Наредба за ползването на повърхностни води,

РЕШИХ:

ИЗМЕНЯМ Разрешително за ползване на повърхностен воден обект № РВО-14/16.10.2015 г., издадено на „ЕВРОКВАРЦ МВ“ ООД, БУЛСТАТ 114671213, гр. Плевен, с цел на ползване – изземване на наносни отложения от река Дунав в землището на с. Черковица, община Никопол, област Плевен, ЕКАТТЕ 80697 в следните части:

1. Цел на ползването: за изземване на наносни отложения от река Дунав до 10 000 m².
2. Място на ползване, координати и площ на използване:
Географски координати (в координатна система WGS_84-BL):

№ на точки	Ширина	Дължина
1	43°42'36.00"	24°50'17.22"
2	43°42'29.96"	24°50'44.85"
3	43°42'22.68"	24°50'41.44"
4	43°42'29.67"	24°50'15.30"

Площ на ползване (в m²): било 205 744 става 138 380 m².

3. Параметри на разрешеното ползване: било От км 601.500 до км 600.700 на минимално разстояние от българския бряг – 100 m и максимално – 300 m при км 601.500; максимално 460 при км 600.700 става от км 601.500 до км 601.000 на минимално разстояние от българския бряг – 100 m и максимално – 275 m при км 601.500; максимално 440 при км 601.000.

4. Продължавам до 31.12.2021 г. крайния срок на действие на разрешителното.

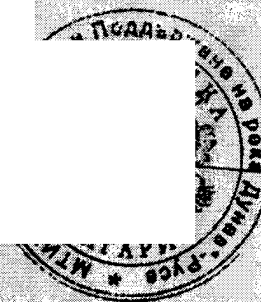
В останалата си част разрешителното и условията към него остават непроменени.

Настоящото решение е неразделна част от Разрешително за ползване на воден обект РВО-14/16.10.2015 г., издадено от Изпълнителния директор на ИАППД.

Същото подлежи на обжалване по реда на Административнопроцесуалния кодекс в 14-дневен срок от датата на съобщаването му.

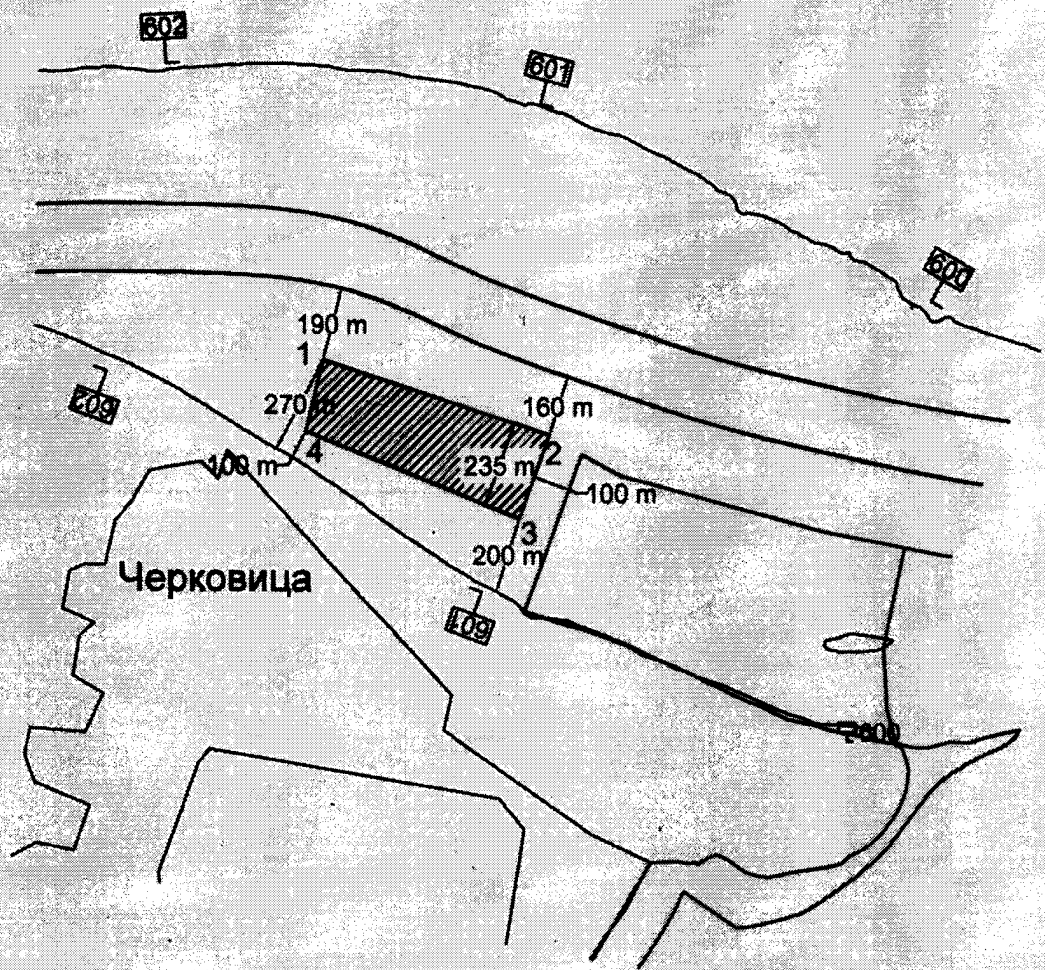
Приложение: схема на участъка от км 601.500 до км 601.000 на река Дунав.

инж. Павлин Цонев
Изпълнителен директор на ИАППД



Географски координати WGS-84 на граничните точки на кариерата от км 601.500 до км 601		
№	Ширина-В	Дължина-Л
1	43°42'36.00"	24°50'17.22"
2	43°42'29.96"	24°50'44.85"
3	43°42'22.68"	24°50'41.44"
4	43°42'29.67"	24°50'15.30"
Площ за ползване: 138 380 кв.м		

- Natura 2000
- Участък за ползване
- Фарватер



М 1:20000

СХЕМА

на участък за ползване на воден обект
с цел изземване на наносни отложения от р.

Изготвил: _____ Старши експерт ДПКП: _____

/ инж. Пл. Стефанов /

/ Д. Денчев /



/ инж. К. Ялъмов /

Схемата е неразделна част от Разрешително за ползване на повърхностен воден обект № РВО - 14/16.10.2015 г.



РЕПУБЛИКА БЪЛГАРИЯ
МИНИСТЕРСТВО НА ТРАНСПОРТА И СЪОБЩЕНИЯТА

ИЗПЪЛНИТЕЛНА АГЕНЦИЯ
ПРОУЧВАНЕ И ПОДДЪРЖАНЕ НА РЕКА ДУНАВ



РАЗРЕШИТЕЛНО
ЗА ПОЛЗВАНЕ НА ПОВЪРХНОСТЕН
ВОДЕН ОБЕКТ РЕКА ДУНАВ

№ РВО-54/11.01.2022 г.

На основание чл. 50, ал. 1, чл. 52, ал. 1, т. 2, във връзка с чл. 46, ал. 1, т. 4 от Закона за водите и въз основа на:

1. Заявление с вх. № ВО-2/17.02.2021 г. от „Еврокварц - МВ“ ООД, ЕИК: 114671213, със седалище и адрес на управление: гр. Плевен, община Плевен, обл. Плевен, ул. „Цар Самуил“ №4, вх. Г, ап. 13, представявано от Александър Ватов в качеството му на управител за издаване на разрешително за ползване на повърхностен воден обект с цел изземване на наносни отложения от река Дунав в участъка от km 602.000 до km 601.500, с. Черковица, община Никопол, обл. Плевен, ЕКАТТЕ 80697 до 5 000 m³ годишно.

2. Извършена преценка за издаване на разрешителното за ползване на повърхностен воден обект с цел изземване на наносни отложения от река Дунав по чл. 61 от Закона за водите, при която е установено, че заявлението и приложените документи отговарят на изискванията на чл. 60 от Закона за водите.

3. Извършена преценка на искането по чл. 62 от Закона за водите, при която е установено, че не са налице основания за отказ за издаване на разрешителното.

4. Изготвено съобщение по чл. 62а от Закона за водите и изпратено на кмета на община Никопол с изх. № III-5-703/08.12.2021 г. и публикувано на интернет страницата на ИАПЦД на следния адрес: <https://appd-bg.org/>.

5. В 14-дневния срок на публичното обявление, съгласно чл. 64, ал. 1 от ЗВ не са постъпили писмени възражения или предложения, при които да бъде издадено разрешителното с оглед гарантиране на лични и обществени интереси.

ИЗДАВАМ НАСТОЯЩОТО РАЗРЕШИТЕЛНО ЗА ПОЛЗВАНЕ НА
ПОВЪРХНОСТЕН ВОДЕН ОБЕКТ НА

„ЕВРОКВАРЦ - МВ“ ООД

(наименование на титуляря на разрешителното)

Седалище и адрес на управление: гр. Плевен, община Плевен, обл. Плевен, ул. „Цар Самуил“ №4, вх. Г, ап. 13

Единен идентификационен номер: 114671213

Цел на ползването: Изземване на наносни отложения от коритото на р. Дунав с плаващо съоръжение с хидравличен кран до 5 000 m³ годишно

Воден обект: Река Дунав



7000 РУСЕ ул. "СЛАВЯНСКА" № 6
Изп. ДИРЕКТОР: 082/823130 Гл. СЕКРЕТАР: 082/823132
E-mail: appd@appd-bg.org ФАКС: 082/823131



Водно тяло:

BG1DU000R001

**Място на ползване,
координати и площ на
използване:**

1. Географски координати (в координатна система WGS_84-BL):

№ на точки	Ширина	Дължина
1.	43°42'41.42"	24°49'53.19"
2.	43°42'36.00"	24°50'17.22"
3.	43°42'29.67"	24°50'15.30"
4.	43°42'37.49"	24°49'51.64"

Площ за ползване: 92 469 m²

Схемата с разрешения участък е неразделна част от това разрешително.

**Административно
териториална единица –
ЕКАТТЕ:**

с. Черковица, община Никопол, обл. Плевен, ЕКАТТЕ 80697.

(населено място, община, област, ЕКАТТЕ)

**Параметри на разрешеното
ползване:**

Участък от km 602.000 до km 601.500 на разстояние от българския бряг: минимално в горния край на кариерата 100 m, в долния край - 50 m, максималното разстояние в долния край 177 m, в горния 300 m. Отстояние на кариерата от фарватера в долния край 50 m, в горния край 190 m.

Заб. За точно ориентиране да се използват горепосочените географски координати.

**Съоръжения за използване
на водите**

Плаващо съоръжение с хидравличен кран.

**Срок на действие на
разрешителното:**

Дата/ мес./ год.

Начален: 12.01.2022 г.

Краен: до приемане на актуализирания ПУРБ – Дунавски район 2021-2027 г.

Разрешителното се издава за срока на прилагане на действащия в момента на издаване План за управление на речния басейн Дунавски район 2016-2021 г.

Такси по ЗВ

За правото за ползване на воден обект за изземване на наносни отложения от река Дунав се заплащат такси по Тарифа за таксите за водовземане, за ползване на воден обект и за замърсяване по бюджетната сметка на Басейнова дирекция – „Дунавски район“:

Банка: УниКредит Булбанк – клон Плевен
IBAN: BG57UNCR96603166268610
BIC: UNCRBGSF

Таксата се определя на базата на разрешения обем на изземване -5 000 m³ годишно.

Глобите и имуществените санкции се заплащат по сметката на контролиращия орган, посочена в акта, с който се налагат. При всяко плащане титулярят на разрешителното изпраща на органа, издал Разрешителното, копие от платежния документ.

Контролиращ орган:

Изпълнителния директор на Изпълнителна агенция
„Проучване и поддържане на река Дунав“

Условия, при които се предоставя правото на ползване:

Съгласно Приложение №1, неразделна част от настоящото разрешително.

Настоящото решение подлежи на обжалване пред Административен съд - гр. Плевен в 14-дневен срок от датата на съобщаването му чрез Изпълнителния директор на ИАПД по реда на АПК.

Приложение:

1. Условия, при които се предоставя разрешително – Приложение №1;
2. Схема на разрешения за ползване участък;
3. Преценка по чл. 62 от ЗВ.

инж. Павлин Цонев
Изпълнителен директор на ИАПД



ПРИЛОЖЕНИЕ №1
КЪМ РАЗРЕШИТЕЛНО ЗА ПОЛЗВАНЕ НА ПОВЪРХНОСТЕН
ВОДЕН ОБЕКТ № РВО-54/11.01.2022 г.

УСЛОВИЯ, ПРИ КОИТО СЕ ПРЕДОСТАВЯ ПРАВОТО НА ПОЛЗВАНЕ

Условия на ползването

Титулярят на разрешителното:

1. Уведомява контролиращия орган – изпълнителния директор на ИАПД.
2. Опазва водите и околната среда в съответствие с приложимото законодателство и целите на Плана за управление на речните басейни – Дунавски район (ПУРБ) и Плана за управление на риска от наводнения (ПУРН).
3. Предоставя информация за изпълнени дейности.
4. Изпълнява разрешените дейности.
5. Спазва специфичните условия на разрешената дейност.
6. Предоставя информация от собствения мониторинг.
7. Осигурява достъп при осъществяване на контрол на разрешителното и за предоставяне на необходимите документи, данни, сведения, справки и обяснения, свързани с разрешеното ползване и предмета на проверката.

Технология и организация на изземването

8. Спазва технологията на изземването на наносни отложения и извършва драгиране чрез плаващо съоръжение с хидравличен кран.

Начин на изземване

9. Добитото количество инертни материали ще се натоварва директно на транспортни шлепове. Те ще се разтоварват на депото за инертни материали с грайферен кран. Депото на „Еврокварц – МВ“ ООД се намира на около 300м от кариерата в ПИ (поземлен имот) 80697.9.3 и 80697.9.4 в землището на с. Черковица, общ. Никопол, обл. Плевен. И двата имота са собственост на дружеството. От депото инертният материал се извозва до клиенти с ж.п. и автотранспорт.

График на изземване и режим на работа

10. Да спазва следния начин на изземване – отнемането на наносните материали да се извършва от източния към западния край на участъка (срещу течението), равномерно по ширина, а в дълбочина – до разрешената кота + 12.80m, без да се създават „ями“ и „хълмове“. Да започва от долния край на участъка и да продължава нагоре по течението на реката. Да се извършва на ивици, успоредни на брега с възможно най-голяма ширина и дължина, като се започне от вътрешната част на участъка в посока към бреговете до достигане на проектната кота.

11. Работи се в светлата част на деня.

11.1. Придвижване и установяване до кариерата на драгажното средство – от 7:00 часа до 19:00 часа.

11.2. Драгиране на наносния материал с натоварване на самоходен сухотоварен кораб – от 7:00 часа до 19:00 часа, в зависимост от режима на плаване (А1, А2 или В).

11.3. Преход на транспортния шалан до депото в с. Черковица от 7:00 ч. до 19:00 ч. в зависимост от режима на

плаване (A1, A2 или B) и/или в зависимост от плавателния режим на кораба.

11.4. Разтоварване на материала с мобилен грайферен кран на депото за инертни материали – от 7:00 часа до 19:00 часа.

12. Да спазва периода на изземване според годишния график - всички дейности във водния обект да се извършват извън периода на размножаване на рибната фауна (април - юни включително) и извън периода на ниски води ако се създава опасност за корабоплаването по фарватера на река Дунав и пристанищните акватории.

13. Да не създава опасност за корабоплаването по фарватера на река Дунав и пристанищните акватории.

14. Да не се допуска замърсяване на водния обект и околните терени с нефтопродукти; зареждането с горива и подмяната на смазочни материали да става на специална площадка извън границите на водния обект.

15. Да се опазва съществуващата по бреговата ивица дървесна растителност и насаждения.

16. Да се спазват всички изисквания за опазване на околната среда, човешкото здраве и обектите на културното наследство.

17. Да не се депонира материал в границите на водния обект.

18. Да се изгради трайна опорна и работна геодезична мрежа в ползвания участък; схема на мрежата с основен репер и подробни точки и да се представи в съответната Басейнова дирекция и ИАПД.

19. Да се представи информация за изчисляване на дължимата такса по образец, утвърден от министъра на околната среда и водите и публикуван на интернет страниците на Басейнова дирекция – Дунавски район и на МОСВ - ежегодно към 31 януари на следващата година.

20. До края на март на следващата година да представи в Басейнова дирекция-Дунавски район и ИАПД годишен доклад за предходната година, съдържащ справка за количеството на иззетите през годината наносни отложения, определени в тонове. Справката се изготвя в съответствие със съставените в процеса на изземването, транспортирането и разтоварването документи – товарни разписки, генерални декларации и генерални актове.

21. Да депонира иззетите наносни отложения от река Дунав на депото в ПИ (поземлен имот) 80697.9.3 и 80697.9.4 в землището на с. Черковица, общ. Никопол, обл. Плевен.

22. Да спазва изискванията на Правила за плаване по р. Дунав и специалните препоръки на Дунавската комисия към компетентните власти на крайдунавските държави за прилагане на основните положения за плаване по р. Дунав.

23. Опазва хидротехнически и пристанищни съоръжения и навигационни знаци в съответствие с чл. 91, ал. 3 ЗМПВВШПРБ.

**Условия за
продължаване на
разрешителното**

- Продължаването на разрешителното се извършва по реда на Глава четвърта, Раздел III от Закона за водите.

**Условия за
отнемане на
разрешителното**

- Отнемането на разрешително може да бъде постановено по реда на чл. 79а от Закона за водите при:
 - осъществяване на ползване извън целта, посочена в разрешителното;
 - нарушаване на условията на разрешителното;
 - неупражняване на права, предоставени с разрешителното в определения в него срок;
 - неупражняване на права в определените в разрешителното параметри на използването;
 - установено неблагоприятно въздействие върху условията на корабоплаването по река Дунав вследствие на изземване на наносни отложения от река Дунав съгласно разрешителното;
 - при промяна на корабоплавателния път в случаите, когато при новото трасе на фарватера се създават предпоставки за застрашаване сигурността на корабоплаването поради близостта на обекта - предмет на разрешителното.

**Носене на
отговорност:**

- Титулярят на разрешителното е длъжен да уведомява органа, издал разрешителното, с копие до Басейнова дирекция - Дунавски район, за промяна на обстоятелства, свързани с дружеството/фирмата, подлежащи на вписване в търговския регистър, включително актуални адреси за кореспонденция и телефони/факсове, в седемдневен срок от настъпване на промяната.

При неспазване на придобитите права и неизпълнение на задължения в съответствие с разрешителното и други разпоредби на Закона за водите, титулярят на разрешителното носи административно-наказателна и гражданска отговорност в съответствие с Глава дванадесета от Закона за водите и условията в разрешителното.

инж. Павлин Цонев
Изпълнителен директор на ИАПД





РЕПУБЛИКА БЪЛГАРИЯ

МИНИСТЕРСТВО НА ОКОЛНАТА СРЕДА И ВОДИТЕ

РЕШЕНИЕ № ³..... - ПР/2021 г.

за преценяване на необходимостта от извършване на оценка на въздействието върху околната среда

На основание чл. 93, ал. 1, т. 1, във връзка с ал. 2, т. 6 и ал. 6 от Закона за опазване на околната среда (ЗООС), чл. 7, ал. 1 и чл. 8, ал. 1 от Наредбата за условията и реда за извършване на оценка на въздействието върху околната среда (Наредбата за ОВОС), чл. 31, ал. 4 и ал. 6 от Закона за биологичното разнообразие (ЗБР), чл. 40, ал. 4 във връзка с ал. 3 от Наредбата за условията и реда за извършване на оценка на съвместимостта на плановете, програми, проекти и инвестиционни предложения с предмета и целите на опазване на защитените зони (Наредбата за ОС) и въз основа на представена от възложителя писмена документация по Приложение № 2 към чл. 6 от Наредбата за ОВОС и допълнителна информация, както и получени становища от Басейнова дирекция „Дунавски район“ и Министерство на здравеопазването

РЕШИХ

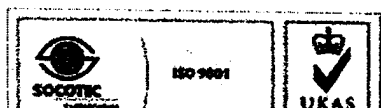
да не се извършва оценка на въздействието върху околната среда за инвестиционно предложение за „Изземване на наносни отложения от река Дунав“, в землището на с. Черковица, община Никопол, област Плевен в участък от км 602.000 до км 601.500 което няма вероятност да окаже значително отрицателно въздействие върху природни местообитания, популации и местообитания на видове, предмет на опазване в защитени зони.

възложител: „Еврокварц – МВ“ ООД, гр. Плевен
седалище: 5800 гр. Плевен, ул. „Индустриална“ № 10

Кратко описание на инвестиционното предложение:

Инвестиционното предложение (ИП) предвижда изземване на наносни отложения от р. Дунав от участък с площ 92 469 кв. м, в землището на с. Черковица, общ. Никопол, със следните географски координати на гранични точки:

Географски координати (WGS 1984)		
№	Ширина - В	Дължина - L
1	43°42'41,42"	24°49'53,19"
2	43°42'36,00"	24°50'17,22"
3	43°42'29,67"	24°50'15,30"
4	43°42'37,49"	24°49'51,64"



София, 1000, бул. „Кн. Мария Луиза“ 22

Тел: +359(7) 040 6104 Факс: +359(7) 086 75 33



Местоположението на ИП е съгласно схема на участък, съгласувана от Изпълнителна агенция „Проучване и поддържане на река Дунав“ (ИАППД), гр. Русе с писмо изх. № ВО 1#1/22.01.2021 г. Съгласуваният участък е от км 602.000 до км 601.500.

Годишното количество на добивания материал се очаква да бъде до 5000 m³/у – 7000 m³/у. Дружеството е подало до ИАППД заявление за издаване на разрешително за ползване на повърхностен воден обект – р. Дунав с цел изземване на наносни отложения за участък км 602.000 до км 601.500.

Суровината ще се добива посредством плаващи средства (драга). Добитата суровина ще се складира за временно съхранение на съществуваща площадка в поземлени имоти с идентификатори 80697.9.3 и 80697.9.4, собственост на възложителя. Плаващото средство се закотвя срещу двата имота и с помощта на подвижна гумена транспортна лента, добитият материал се прехвърля от баржата, над хидротехническо съоръжение (дига), в поземлен имот 80697.9.3. Суровината ще се преработва на съществуваща мобилна сортировъчна инсталация, разделяща добития инертен материал на фракции, доставяни до крайните потребители със самосвали.

Съгласно представената допълнителна информация новото инвестиционно предложение е за добив на по-едра фракция баластра, а не за увеличаване на обема на работа. Добивът, който дружеството осъществява по Разрешително РВО-14/15.10.2015 г. на ИАППД, от км 600.000 до км 601.500, е чрез плаващо средство. Плаващото средство се предвижда с котви в разрешения участък и на отстояние от брега не повече на 150-250 м, където се добива и ситен пясък. Добитият ситен пясък е с много добро качество и не се налага допълнителна преработка в пресевна инсталация, товари се директно от депото за клиенти и не се позволява засушаване.

ИП самостоятелно попада в обхвата на т. 2, буква „в“ – „изземване на инертни материали от реки, езера или море чрез драгиране“ от Приложение № 2 на ЗООС и на основание чл. 93, ал. 1, т. 1 от ЗООС подлежи на процедура по преценяване на необходимостта от извършване на оценка на въздействието върху околната среда (ОВОС), поради което същото подлежи и на оценка за съвместимостта му с предмета и целите на опазване на защитени зони съгласно чл. 31, ал. 4 от ЗБР, във връзка с ал. 1 от него, и чл. 2, ал. 1, т. 1 от Наредбата за ОС. На основание чл. 93, ал. 2, т. 6 от ЗООС, компетентен орган за произнасяне с решение е министърът на околната среда и водите.

Предвижданият участък не попада в границите на защитени територии по смисъла на *Закона за защитените територии*, както и в границите на защитени зони (Натура 2000 места) по смисъла на ЗБР.

След анализ на представената информация за ИП и на основание чл. 40, ал. 3 от Наредбата за ОС, въз основа на критериите по чл. 16 от същата, е направена преценка за вероятната степен на отрицателно въздействие, според която ИП няма вероятност да окаже значително отрицателно въздействие върху природни местообитания, популации и местообитания на видове, предмет на опазване в защитени зони.

МОТИВИ:

I. Характеристики на инвестиционното предложение: размер, засегнатата площ, параметри, мащабност, обем, взаимовръзка и кумулиране с други съществуващи и/или одобрени инвестиционни предложения; ползване на природни ресурси, земните недра, почвите, водите и биологичното разнообразие; генериране на отпадъци, замърсяване и вредно въздействие; риск от големи аварии и/или бедствия; рискове за човешкото здраве:

1. Участъкът (площадката) не засяга фарватера на река Дунав. Разположен е от км 602.000 до км 601.500, в землището на с. Черковица, общ. Никопол, с площ 92 469 кв. м, като границите на площадката са определени с посочените по-горе географски координати на гранични точки.

2. Участъкът, предмет на настоящото ИП граничи с вече одобрен такъв, с издадено Разрешително № РБО-14/16.10.2015 г. на ИАПД, гр. Русе, изменено с Решение № ПД-14-146/15.09.2017 г.

3. Съгласно допълнителната информация ще се ползва наличния персонал, работещ на плаващото средство към настоящия момент, поради което изземването на наносни отложения от новия участък няма да се извършва едновременно с добива от вече разрешения от ИАПД участък. В тази връзка не се очаква кумулиране с други съществуващи и/или одобрени инвестиционни предложения.

4. По време на експлоатация няма да се ползват други природни ресурси, освен добиваните наносни материали от река Дунав.

5. ИП не включва дейности по ново строителство.

6. Предложението не е свързано с ползване и заустване на отпадъчни води, с дейности образувачи отпадъци, както и с ползване и съхранение на опасни вещества.

7. При стриктно спазване на условията, които ще бъдат дадени в разрешителното от ИАПД за новия участък, технологичните и експлоатационни схеми и планове за добив на наносни отложения от река Дунав, рискът от инциденти при реализацията на ИП е минимален.

II. Местоположение на инвестиционното предложение: съществуващо и одобрено земеползване, относителното изобилие, достъпност, качеството и възстановителна способност на природните богатства; абсорбиционен капацитет на природната среда; крайбрежни зони и морска околна среда; планински и горски райони; защитени със закон територии; засегнати елементи от Националната екологична мрежа; територии, свързани с инвестиционното предложение, в които нормите за качество на околната среда са нарушени или се смята, че съществува такава вероятност; гъстонаселени райони; ландшафт и обекти с историческа, културна или археологическа стойност; територии и/или зони и обекти със специфичен санитарен статут или подлежащи на здравна защита:

1. Полето, в което ще се добива наносния материал е в река Дунав – поземлен имот с идентификатор 80697.84.102, вид територия: „територия, заета от води и водни обекти“, с начин на трайно ползване „гранична река“.

2. Предвиденият участък не попада в границите на защитени зони и защитени територии. Същият се намира на достатъчно отстояние от най-близко разположените защитени зони, а именно най-близко разположената защитена зона е 33 BG0000396 „Персина“, която е на приблизително 725 м от участъка, и 33 BG0002074 „Никополско плато“, разположена на около 1486 м.

3. Реализацията на ИП не предполага да доведе до загуба, увреждане и/или унищожаване на природни местообитания и местообитания на видове, предмет на опазване в защитените зони поради отдалечеността си от такива.

4. Няма вероятност реализацията на ИП да доведе до фрагментация на местообитания и местообитания на видове, предмет на опазване в защитени зони, както и до намаляване на числеността на видовете.

5. Не се очаква генериране на шум, емисии и отпадъци във вид и количества, които да окажат значително отрицателно въздействие върху предмета и целите на опазване в най-близко разположените защитени зони.

6. Съгласно становища на Басейнова дирекция „Дунавски район“ (БДДР) с вх. №№ ОВОС-24/19.03.2021 г. и 21.05.2021 г. на МОСВ, на основание чл. 155, ал.1, т. 23 от *Закона за водите* (ЗВ) е мотивирано, както следва:

6.1. ИП е допустимо спрямо целите за опазване на околната среда, заложи в действащия План за управление на речните басейни (ПУРБ) 2016 – 2021 г., както и с предвидените мерки за постигане на тези цели, при спазване на мерките посочени в т.1 и законовите изисквания, посочени в т. 2 от становищата;

6.2. Съгласно наличната в БДДР информация в района на ИП няма:

- определени санитарно-охранителни зони (СОЗ) по реда на Наредба № 3/16.10.2000 г. за условията и реда за проучване, проектиране, утвърждаване и експлоатация на санитарно-охранителните зони около водоизточниците и съоръженията за питейно-битово водоснабдяване и около водоизточниците на минерални води, използвани за лечебни, профилактични, питейни и хигиенни нужди;

- налични съоръжения за питейно-битово водоснабдяване без определени СОЗ, за които е необходимо спазване на ограничения в буферни зони с радиус от 1000 м, съгласно Приложение 1 към Националния каталог от мерки към ПУРБ;

6.3. Не се очаква реализирането на ИП за изземване на наносни отложения, които са динамичния възобновяем запас на река Дунав, в ограничен участък от реката да окаже негативно въздействие върху елементите за качество, определящи химичното състояние и екологичният потенциал на повърхностното водно тяло, в т.ч. да доведе до непостигане на поставените екологични цели.

6.4. Съгласно представената информация, ИП попада в район със значителен потенциален риск от наводнения с име Река Дунав и код BG1_APSFR_DU_001.

6.5. В Плана за управление на риска от наводнения (ПУРН) в Дунавски район 2016-2021 г. няма предвидени забрани, ограничения и мерки за намаляване на риска от наводнения, касаещи реализацията на ИП.

6.6. Направено е заключение за допустимост на ИП спрямо Програмата от мерки за намаляване на риска от наводнения, заложен в ПУРН 2016-2021 г. в Дунавски район.

6.7. Предвид представената информация, в заключение се посочва, че чл. 93, ал. 9, т. 3 от ЗООС не е приложим за ИП.

7. ИП не засяга територии с обекти на културното наследство – недвижими културни ценности или техни охранителни зони, определени съгласно Закона за културното наследство.

III. Тип и характеристика на потенциалното въздействие върху околната среда: степен и пространствен обхват на въздействието, естество на въздействието, трансграничен характер на въздействието, интензивност и комплексност на въздействието същност, големина, вероятност за въздействие, очаквано настъпване, продължителност, честота и обратимост на въздействието; комбиниране с въздействията на други съществуващи и/или одобрени инвестиционни предложения; възможност за ефективно намаляване на въздействията:

1. Не се очаква въздействие върху атмосферния въздух, при спазване на технологията, в т.ч. при оросяване на пътищата при сухо време.

2. ИП ще се реализира само в полето, за което има съгласувателна скица издадена от ИАПД, гр. Русе.

3. ИП не предвижда водоземане от подземни води.

4. Не се очаква реализирането на ИП за изземване на наносни отложения, които са динамичен възобновяем запас на река Дунав, да окаже негативно въздействие върху елементите за качество, определящи химичното състояние и екологичния потенциал на повърхностното водно тяло, в т.ч. да доведе до непостигане на поставените екологични цели.

5. Съгласно документацията по време на експлоатация, предвид характера на ИП очакваното въздействие ще е сезонно, локално и краткотрайно, основно в светлата част на деня.

6. Съгласно становище на ИАПД, гр. Русе с вх. № ОВОС-24/01.06.2021 г. на МОСВ по реда на чл. 7, ал. 2, т. 4 от Наредбата за ОВОС, степента на значимост на въздействието върху околната среда от ИП ще бъде минимална, тъй като:

6.1. Издадената и съгласуваща схема във връзка с разполагане на технически съоръжения с цел извършване на драгажна дейност за разглеждания участък от км 601.500 до км 602.000, изх. № ВО 1#1/22.01.2021 г. е с благоприятно положение спрямо: фарватера, подхода към пристанищни съоръжения, котвени стоянки, бреговете, островите, критичните за корабоплаване райони, хидрометрични профили, вододайни зони;

6.2. Предвиденото в ИП годишно количество на добивания материал от 5000 м³ до 7000 м³ е нищожно малко спрямо възобновяемия запас на река Дунав и се очакват незначителни морфологични промени в руслото на реката;

6.3. Изпълнени са минималните изисквания за отстояния от бряг и фарватер.

7. С писмо на Министерство на здравеопазването (МЗ) с вх. № ОВОС-24/01.06.2021 г. на МОСВ по искане за преценяване на необходимостта от извършване на ОВОС от 29.04.2021 г. се посочва, че информацията е недостатъчна и без необходимата обосновка на констатациите, че не се очаква отрицателно въздействие върху жизнената среда на с. Черковица. Изискани са подробни данни и анализи по отношение на атмосферен въздух и шумово натоварване за извършване на преценката.

7.1. Съгласно допълнителна информация от 24.06.2021 г., МЗ с писмо изх. № ОВОС-24/24.08.2021 г. на МОСВ посочва, че отново не са предоставени данни относно съществуващото към момента състояние на околната и жизнената среда в селото.

8. Със становище на МЗ, с вх. № ОВОС-24/09.11.2021 г. на МОСВ, по чл. 7, ал. 2, т. 2 от *Наредбата за ОВОС* въз основа на допълнително представената информация (вх. № ОВОС-24/28.09.2021 г. на МОСВ), е мотивирано, че:

Съгласно приложените протоколи от изпитване на атмосферен въздух и на шум не се очаква негативно въздействие върху качеството на атмосферния въздух и шумово натоварване в най-близко разположените жилища на територията на с. Черковица, в резултат от работата на ИП.

От геодезичната схема е видно, че най-близко разположените жилищни сгради в с. Черковица са на 234 м от добивния участък и на 67 м от депото за съхранение.

Посочва се, че съгласно предоставената информация ИП не попада в границите на санитарно-охранителни зони на водоизточници за питейно-битово водоснабдяване и минерални водоизточници. Не се очаква въздействие върху подземните води в резултат на добивната дейност.

При спазване на изискванията за здравословни и безопасни условия на труд не се очаква възникване на здравен риск за работещите.

МЗ информира, че при провеждане на предвидените в инвестиционното предложение дейности следва да бъдат спазвани разпоредбите на чл. 31, ал. 1 от *Закона за здравето* свързани с опазването на общественото здраве.

9. Предвид местоположението на ИП и планираните дейности, не се предполага трансгранично въздействие в резултат на неговата реализация.

IV. Обществен интерес към инвестиционното предложение:

1. Съгласно изискванията на чл. 4, ал. 2 от *Наредбата за ОВОС*, възложителят е уведомил за ИП кметовете на община Никопол и кметство с. Черковица, а чрез тях и засегнатото население.

2. В изпълнение на чл. 6, ал. 9 от *Наредбата за ОВОС* е осигурен обществен достъп до информацията по приложение № 2 от *Наредбата*, както следва:

2.1. От компетентния орган, чрез интернет страницата на МОСВ;

2.2. От община Никопол, чрез интернет страницата на общината;

2.3. От кметство с. Черковица, община Никопол, чрез съобщение на информационното табло на кметството.

3. С писма, изпратени до МОСВ, кметовете на община Никопол (вх. № ОВОС-24/31.05.2021 г.) и кметство с. Черковица (вх. № ОВОС-24/03.06.2021 г.) уведомяват, че за информацията за преценяване на необходимостта от извършване на ОВОС е поставено съобщение на интернет страницата на общината и кметството и на общественодостъпно място за достъпа до информацията за не по-малко от 14 дни, с цел изразяване на становища от заинтересувани лица, като в резултат не са постъпили становища, възражения и предложения.

4. До изготвяне на настоящото решение в МОСВ няма постъпили жалби, възражения и становища срещу реализацията на инвестиционното предложение.

ПРИ ИЗПЪЛНЕНИЕ НА СЛЕДНОТО УСЛОВИЕ:

1. Осъществяването на ИП за „Изземване на наносни отложения от река Дунав“, в землището на с. Черковица, община Никопол, област Плевен, в участък от км 602.000 до км 601.500, следва да започне след издаване на разрешително за ползване на воден обект на основание чл. 46, ал. 1, т. 4 от Закона за водите, в съответствие с чл. 52 от Закона. Компетентен орган за издаване на разрешителното е ИАППД – гр. Русе.

Настоящото решение се отнася само за конкретното заявено предложение и в посочения му обхват.

Настоящото решение за „Изземване на наносни отложения от река Дунав“, в землището на с. Черковица, община Никопол, област Плевен, в участък от км 602.000 до км 601.500, не отменя задълженията на възложителя за изпълнение на изискванията на ЗООС и други специални закони и подзаконовни нормативни актове и не може да служи като основание за отпадане на отговорността съгласно действащата нормативна уредба.

На основание чл. 93, ал. 7 от ЗООС при промяна на възложителя, на параметрите на инвестиционното предложение или на някое от обстоятелствата, при които е било издадено настоящето решение, възложителят/новият възложител трябва да уведоми своевременно министъра на околната среда и водите.

Съгласно разпоредбата на чл. 93, ал. 8 от ЗООС, решението губи правно действие, ако в срок 5 години от датата на издаването му не е започнало осъществяването на ИП.

Решението може да бъде обжалвано пред Върховния административен съд в 14-дневен срок от съобщаването му на заинтересованите лица по реда на Административнопроцесуалния кодекс.

МИНИСТЪР: /

Дата: 29. XI. 2021г





**АГЕНЦИЯ ПО ГЕОДЕЗИЯ,
КАРТОГРАФИЯ И КАДАСТЪР
СЛУЖБА ПО ГЕОДЕЗИЯ, КАРТОГРАФИЯ И КАДАСТЪР - ГР. ПЛЕВЕН**

5800, ПОЩЕНСКА КУТИЯ 1081, Ул. "АЛ. СТАМБОЛИЙСКИ" №1, ет.8, 064/801420; 804302,
pleven@cadastre.bg, БУЛСТАТ:130362903

СФИНЖ 1618, ЧЛ. МУСАЛА №1
ТЕЛ: 02/818 83 83, ФАКС: 02/818 83 83
CAD@CADASTRE.BG * WWW.CADASTRE.BG

**СКИЦА НА ПОЗЕМЛЕН ИМОТ
№ 15-496508-12.06.2020 г.**

Поземлен имот с идентификатор **80697.9.4**

С. Черковица, общ. Никопол, обл. Плевен

По кадастралната карта и кадастралните регистри, одобрени със **Заповед РД-18-723/15.10.2019 г.**
на ИЗПЪЛНИТЕЛЕН ДИРЕКТОР НА АГКК

Последно изменение на кадастралната карта и кадастралните регистри, засягащо поземления имот:
няма данни за изменение

Адрес на поземления имот: **местност ПОД СЕЛОТО**

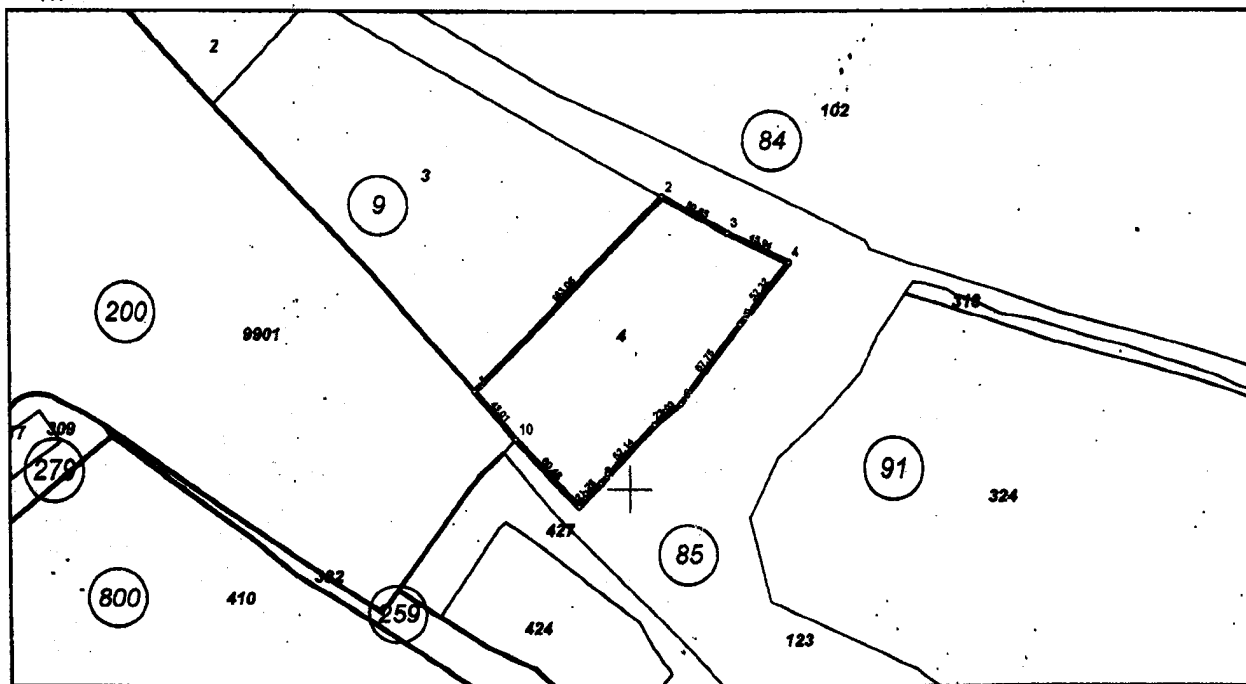
Площ: **20264 кв. м**

Трайно предназначение на територията: **Земеделска**

Начин на трайно ползване: **Пясъци**

Категория на земята: **6**

Координатна система **ККС2005**



М 1:5000

Предишен идентификатор: **няма**

Номер по предходен план: **009004**

Съседни: **80697.200.9901, 80697.9.3, 80697.85.123**

Собственици по данни от КРНИ:

1. 114671213, "ЕВРОКВАРЦ-МВ" ООД

площ 20260 кв. м от правото на собственост

Нотариален акт за продажба на земеделска земя № 96 том 28 рег. 7781 дело 2315 от 19.12.2012г.,
издаден от СЛУЖБА ПО ВПИСВАНИЯТА - НИКОПОЛ

Скица № **15-496508-12.06.2020 г.** издадена въз основа на
заявление с входящ № **01-228149-05.06.2020 г.**



Инж. Боряна Иванова



Носители на други вещни права по данни от КРНИ:
няма данни

Списък с координатите на точките, определящи границите на поземления имот:

Координатна система ККС2005

Точка №	Координати	
	X [m]	Y [m]
1.	4841064.24	446894.93
2.	4841194.71	447023.34
3.	4841169.91	447067.73
4.	4841150.16	447109.21
5.	4841109.78	447075.94
6.	4841055.69	447035.13
7.	4841041.14	447017.28
8.	4841003.93	446980.75
9.	4840988.91	446965.72
10.	4841031.33	446922.62



Скица № 496508-12.06.2020 г. издадена въз основа на
заявление с входящ № 01-228149-05.06.2020 г.

Иванова
Иванова



СЛУЖБА ПО ГЕОДЕЗИЯ,
КАРТОГРАФИЯ И КАДАСТЪР
СЛУЖБА ПО ГЕОДЕЗИЯ, КАРТОГРАФИЯ И КАДАСТЪР - ГР. ПЛЕВЕН

5800, ПОЩЕНСКА КУТИЯ 1081, Ул. "АЛ. СТАМБОЛИЙСКИ" №1, ет.8, 064/801420; 804302,
pleven@cadastre.bg, БУЛСТАТ:130362903

София 1818, ул. Мусала 18
ТЕЛ: 02/818 83 83
ACAD@CADASTRE.BG

СКИЦА НА ПОЗЕМЛЕН ИМОТ № 15-496417-12.06.2020 г.

Поземлен имот с идентификатор 80697.9.3

С. Черковица, общ. Никопол, обл. Плевен

По кадастралната карта и кадастралните регистри, одобрени със Заповед РД-16-723/15.10.2019 г.
на ИЗПЪЛНИТЕЛЕН ДИРЕКТОР НА АГКК

Последно изменение на кадастралната карта и кадастралните регистри, засягащо поземления имот:
няма данни за изменение

Адрес на поземления имот: местност ПОД СЕЛОТО

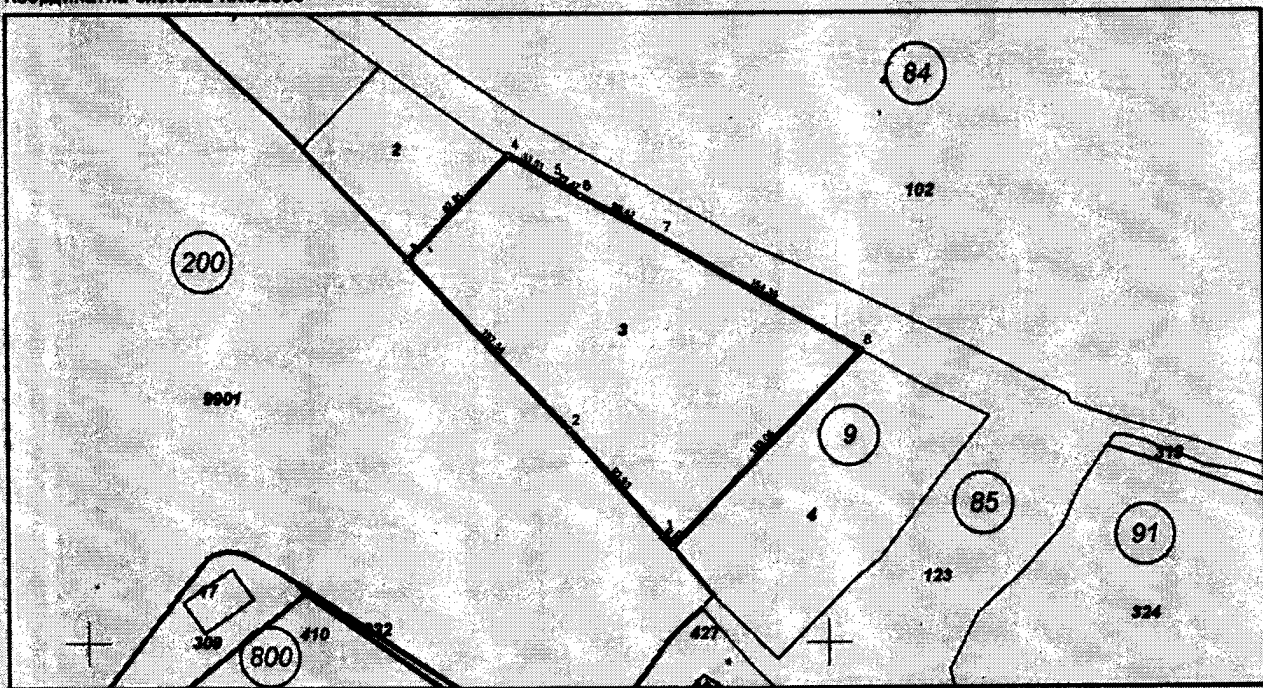
Площ: 36357 кв. м

Трайно предназначение на територията: Земеделска

Начин на трайно ползване: Пясъци

Категория на земята: Б

Координатна система ККС2005



М 1:5000

Предишен идентификатор: няма

Номер по предходен план: 009003

Съседи: 80697.200.9901, 80697.85.123, 80697.9.4, 80697.9.2

Собственици по данни от КРНИ:

1. 114671213, "ЕВРОКВАРЦ-МВ" ООД

площ 36349.998 кв. м от правото на собственост

Нотариален акт за продажба на земеделска земя № 154 том 28 рег. 7846 дело 2374 от 12.06.2012г.,
издаден от СЛУЖБА ПО ВПИСВАНИЯТА - НИКОПОЛ

Скица № 15-496417-12.06.2020 г. издадена въз основа на
заявление с вх. № 28149/05.06.2020 г.





Носители на други вещни права по данни от КРНИ:
няма данни

Списък с координатите на точките, определящи границите на поземления имот:

Координатна система ККС2005

Точка №	Координати	
	X [м]	Y [м]
1.	4841071.62	446888.72
2.	4841141.77	446826.25
3.	4841256.00	446717.75
4.	4841325.71	446786.36
5.	4841308.88	446815.34
6.	4841298.12	446835.07
7.	4841270.00	446888.55
8.	4841194.71	447023.34
9.	4841064.24	446894.93



Скица № 16-198417-12.06.2020 г. издадена въз основа на
заявление с входящ № 01-228149-05.06.2020 г.



Иванова