



Министерство на  
околната среда и водите

**Ежедневен  
булетин за  
състоянието на  
водите**

**01 ФЕВРУАРИ 2023**

**Комплексни и  
значими  
язовири**

**Речни нива**

### **Информация за наличните обеми в комплексните и значими язовири, които се следят в МОСВ:**

Съгласно приложение №1 към чл. 13, ал. 1, т. 1 от Закона за водите, комплексните и значими язовири са 52 броя.

Сумата от наличните в тях завирени обеми към 01.02.2023 г. е 4144.5 млн. м<sup>3</sup>, представлява 62.8 % от сумата от общите им обеми, колкото е било отношението на завирените им обеми спрямо сумата на общите им обеми към 31.01.2023 г.

Според основното им предназначение наличните в тях завирени обеми са както следва:

- питейно-битово водоснабдяване - 75.7 % от общия им обем;
- за резервно питейно-битово водоснабдяване - 54.1 % от общия им обем;
- напояване - 45.0 % от общия им обем;
- енергетика - 70.1 % от общия им обем.

### **Налични завирени обеми в язовири по приложение 1 на ЗВ с трансгранично влияние:**

#### **1. за Каскада „Арда“:**

Язовир „Кърджали“ - 335.194 млн. м<sup>3</sup>, което е 67.41 % от общия му обем;

Язовир „Студен кладенец“ - 337.874 млн. м<sup>3</sup>, което е 87.13 % от общия му обем;

Язовир „Ивайловград“ - 144.845 млн. м<sup>3</sup>, което е 92.43 % от общия му обем;

#### **2. за Каскада „Горна Тунджа“:**

Язовир „Копринка“ - 40.600 млн. м<sup>3</sup>, което е 28.55 % от общия му обем;

Язовир „Жребчево“ - 173.812 млн. м<sup>3</sup>, което е 43.45 % от общия му обем

## БЮЛЕТИН №734 от 01.02.2023 г. към 8 часа

### ОБОБЩЕНИ ДАННИ ЗА СЪСТОЯНИЕТО НА ВОДИТЕ В КОМПЛЕКСНИТЕ И ЗНАЧИМИ ЯЗОВИРИ

Сумата от наличните завирени обеми към комплексните и значими язовири е			4144,5	млн.куб.м.	представлява		62,8%		Тенденция	в бр. язовири	
Според основното предназначение на язовирите наличните в тях завирени обеми:			за питейно-битово водоснабдяване		75,7%	от общия им обем;	71,04%	от полезния им обем	↑ - повишаване на обема	25	
			за резервно - ПБВ		54,1%	от общия им обем;	50,11%	от полезния им обем	↓ -понижаване на обема	16	
			за напояване		45,0%	от общия им обем;	38,91%	от полезния им обем	~ - задържане на обема	8	
			за енергетика		70,1%	от общия им обем;	65,16%	от полезния им обем	∩ -преливане	2	
№	БД	Язовир	Общ обем	Мъртъв/ Санитарен обем	Наличен обем		Наличен полезен обем		Ср. денонощен приток	Ср. денонощен разход	Тенденция
			млн.м <sup>3</sup>	млн.м <sup>3</sup>	млн.м <sup>3</sup>	% от общия обем	млн.м <sup>3</sup>	% от полезния обем	м <sup>3</sup> /сек.	м <sup>3</sup> /сек.	
1	БДДР	Искър	655,252	87,200	505,862	77,20%	418,662	73,70%	3,580	3,575	↑
2	БДДР	Бели Искър	15,080	1,400	10,750	71,29%	9,350	68,35%	0,004	0,828	↓
3	БДДР	Среченска бара	15,500	1,000	15,280	98,58%	14,280	98,48%	0,486	0,486	~
4	БДДР	Христо Смирненски	27,700	4,200	20,176	72,84%	15,976	67,98%	0,434	0,309	↑
5	БДДР	Йовковци	92,179	9,000	77,425	83,99%	68,425	82,26%	0,118	0,705	↓
6	БДЧР	Тича	311,800	40,000	217,097	69,63%	177,097	65,16%	0,172	1,776	↓
7	БДЧР	Камчия	233,550	76,000	179,681	76,93%	103,681	65,81%	3,316	2,263	↑
8	БДЧР	Ясна поляна	32,320	7,550	17,981	55,63%	10,431	42,11%	0,012	0,243	↓

9	БДИБР	Асеновец	28,200	2,000	12,960	45,96%	10,960	41,83%	0,521	0,671	↓
10	БДИБР	Боровица	27,300	4,600	26,275	96,25%	21,675	95,48%	0,549	0,260	↑
11	БДЗБР	Студена	25,200	2,400	23,593	93,62%	21,193	92,95%	0,770	0,770	~
12	БДЗБР	Дяково	35,400	8,000	28,651	80,93%	20,651	75,37%	0,017	0,443	↓
13	БДЗБР	Калин - за рез.водоснабдяване	1,024	0,100	0,298	29,10%	0,198	21,43%	не се получава ежедневна информация приток и разход		↑
14	БДЗБР	Карагьол - за рез.водоснабдяване	2,252	0,200	1,476	65,54%	1,276	62,18%			↓
15	БДДР	Огняново - за рез.водоснабдяване **	31,600	2,500	17,100	54,11%	14,600	50,17%	0,185	0,335	↓
16	БДДР	Панчарево	6,465	1,500	5,094	78,79%	3,594	72,38%	2,761	4,011	↓
17	БДДР	Ястребино	62,300	3,900	33,842	54,32%	29,942	51,27%	0,069	0,069	~
18	БДДР	Кула	20,250	0,700	7,441	36,75%	6,741	34,48%	0,116	0,035	↑
19	БДДР	Рабиша	43,200	2,400	12,498	28,93%	10,098	24,75%	0,000	0,000	~
20	БДДР	Огоста	506,000	67,000	241,450	47,72%	174,450	39,74%	8,333	4,282	↑
21	БДДР	Сопот	60,908	1,300	27,928	45,85%	26,628	44,67%	0,671	0,278	↑
22	БДДР	Горни Дъбник	130,000	3,000	52,149	40,11%	49,149	38,70%	1,678	0,347	↑
23	БДДР	Бели Лом	25,500	3,200	8,991	35,26%	5,791	25,97%	0,058	0,058	~
24	БДЧР	Съединение	12,810	1,500	8,214	64,12%	6,714	59,36%	0,069	0,069	~
25	БДЧР	Георги Трайков (Цонево)	330,000	21,000	169,781	51,45%	148,781	48,15%	0,006	1,511	↓
26	БДЧР	Порой	45,200	2,000	5,614	12,42%	3,614	8,37%	0,058	0,000	↑
27	БДЧР	Ахелой	12,350	0,800	3,173	25,69%	2,373	20,55%	0,046	0,000	↑
28	БДИБР	Жребчево	400,000	30,000	173,812	43,45%	143,812	38,87%	10,794	1,627	↑
29	БДИБР	Малко Шарково	45,000	3,900	33,292	73,98%	29,392	71,51%	0,126	0,126	~
30	БДИБР	Домлян	26,074	0,700	11,720	44,95%	11,020	43,43%	0,910	0,084	↑
31	БДИБР	Пясъчник	206,530	3,400	38,250	18,52%	34,850	17,16%	1,953	0,217	↑
32	БДИБР	Тополница	137,108	20,000	51,330	37,44%	31,330	26,75%	6,296	0,567	↑
33	БДИБР	Тракиец	114,000	24,000	69,190	60,69%	45,190	50,21%	2,662	0,116	↑
34	БДЗБР	Пчелина	54,200	34,200	54,050	99,72%	19,850	99,25%	6,238	6,238	↓
35	БДДР	Александър Стамболийски	205,569	20,000	113,737	55,33%	93,737	50,51%	2,723	0,994	↑
36	БДДР	Кокаляне	не се получава ежедневна информация								
37	БДИБР	Копринка	142,214	5,410	40,600	28,55%	35,190	25,72%	5,826	0,744	↑

	БДИБР	<b>Белмекен-Чаира</b>	<b>149,536</b>	<b>5,179</b>	<b>95,293</b>	<b>63,73%</b>	<b>90,114</b>	<b>62,42%</b>	<b>2,433</b>	<b>7,804</b>	
38	БДИБР	Белмекен	144,036	3,810	94,116	65,34%	90,306	64,40%			↓
39	БДИБР	Чаира	5,500	1,369	1,177	21,40%	0,000	0,00%			↑
	БДИБР	<b>Баташки водносиллов път</b>									
	БДИБР	<b>Голям Беглик-Широка поляна</b>	<b>86,091</b>	<b>7,242</b>	<b>45,832</b>	<b>53,24%</b>	<b>38,590</b>	<b>48,94%</b>	<b>3,531</b>	<b>3,387</b>	
40	БДИБР	Голям Беглик	62,111	3,942	38,796	62,46%	34,854	59,92%			↓
41	БДИБР	Широка поляна	23,980	3,300	7,036	29,34%	3,736	18,07%			↑
42	БДИБР	Беглика	1,554	0,242	1,044	67,18%	0,802	61,13%	0,197	0,001	↑
43	БДИБР	Тошков Чарк	1,782	0,276	1,006	56,45%	0,730	48,47%	0,603	0,751	↓
44	БДИБР	Батак	310,298	19,950	178,022	57,37%	158,072	54,44%	2,593	2,591	↑
	БДИБР	<b>Каскада Доспат-Въча</b>									
45	БДЗБР	Доспат	449,249	14,907	335,220	74,62%	320,313	73,75%	9,109	2,232	↑
46	БДИБР	Цанков камък	110,708	31,200	78,722	71,11%	47,522	59,77%	13,287	32,473	↓
47	БДИБР	Въча	226,120	24,520	197,117	87,17%	172,597	85,61%	33,601	2,971	↑
48	БДИБР	Кричим	20,256	1,730	19,762	97,56%	18,032	97,33%	2,939	5,048	↓
	БДИБР	<b>Каскада Арда</b>									
49	БДИБР	Кърджали	497,236	107,176	335,194	67,41%	228,018	58,46%	28,927	1,277	↑
50	БДИБР	Студен кладенец	387,772	90,667	337,874	87,13%	247,207	83,21%	51,159	81,403	↓
51	БДИБР	Ивайловград	156,702	59,526	144,845	92,43%	85,319	87,80%	90,116	110,342	↓
52	БДИБР	Розов кладенец	20,400	13,268	17,520	85,88%	4,252	59,62%	не се получава ежедневна информация приток и разход		~

\* Данните в таблицата са за състоянието на комплексните и значими язовири по Приложение 1 от Закона за водите към 8 часа на съответния ден.

\*\* С Решение №740 от 15 октомври 2020 г. за осигуряване на дългосрочната стабилност на водоснабдяването на Столична община, Министерски съвет определя „Български ВиК холдинг“ ЕАД, да извърши необходимите действия за осигуряване на възможност за пречистване на питейни води от язовир „Огняново“.

Към момента не са изпълнени изискванията за вписване на язовира в регистъра съгласно изискванията на Закона за здравето и няма разрешително по реда на закона за водите, поради което не се подават води за питейнобитово водоснабдяване.

**Язовир Панчарево:**

Съгласно предоставената справка от НС ЕАД язовир „Панчарево“ прелива с 3,65 м<sup>3</sup>/сек. Постъпващият приток в язовира на 01.02.2023 г. е 2,761 м<sup>3</sup>/сек. Размерът на дневния разход и прелялото количество се равняват на 4,011 м<sup>3</sup>/сек. Наличният обем в язовира е 5,0936 млн. м<sup>3</sup>, което представлява 78,79% от общия му обем.

**Язовир Пчелина:**

Съгласно предоставената справка от НС ЕАД язовир „Пчелина“ прелива с 6,191 м<sup>3</sup>/сек. Постъпващият приток в язовира на 01.02.2023 г. е 6,238 м<sup>3</sup>/сек. Размерът на дневния разход и прелялото количество се равняват на 6,238 м<sup>3</sup>/сек. Наличният обем в язовира е 54,05 млн. м<sup>3</sup>, което представлява 99,72% от общия му обем.

### По данни и прогнози на НИМХ

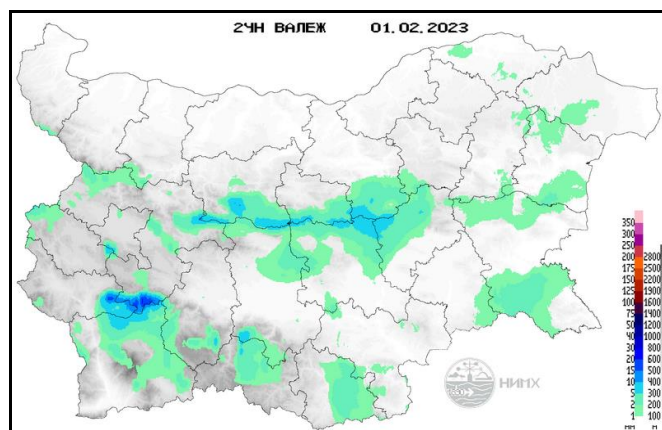
На 01.02 и през следващите три дни речните нива ще останат без съществени изменения. В резултат на валежи от дъжд и сняг на места са възможни незначителни повишения на речните нива:

- в следобедните и вечерни часове на 02.02 във водосборите западно от р. Русенски Лом;

- в следобедните и вечерни часове на 02.02 и през нощта срещу 03.02 в долните части от водосбора на р. Марица, родопските притоци на р. Марица и водосбора на р. Арда.

Водните количества ще бъдат под праговете за внимание.

### МЕТЕОРОЛОГИЧЕН БЮЛЕТИН



Анализ на денонощната сума на валежа от 07:30 ч. на 31.01.2023 г. до 07:30 ч. на 01.02.2023 г., използващ модел ALADIN и данни от наблюдателната мрежа на НИМХ.

### Метеорологична прогноза за 2 февруари 2023 г.

През нощта и в сутрешните часове облачността ще е разкъсана, по-значителна главно над планинските райони и на отделни места там ще превалява слаб сняг. Вятърът временно ще отслабне и ще е предимно умерен, ще се ориентира от запад-югозапад. Минималните температури ще са между минус 2° и 3°, в София - минус 1°.

Утре около и след обяд от запад облачността ще се увеличава и вплътнява. Ще започнат слаби валежи от дъжд, които вечерта ще преминават в сняг и в Рило-Родопската област ще са временно интензивни. Ще бъде ветровито, с умерен и силен вятър от запад-северозапад. Дневните температури ще се повишат още малко и ще са между 7° и 12°, в София - около 7°.

Над планините облачността ще е значителна. Ще има валежи от сняг, предимно слаби, вечерта в Рило-Родопската област ще са временно интензивни. Ще бъде доста ветровито, със силен и бурен вятър от северозапад. Максималната температура на височина 1200 метра ще бъде около минус 1°, на 2000 метра - около минус 7°.

По Черноморието облачността ще е променлива, на север - по-често значителна и на отделни места ще превалява слаб дъжд. Ще бъде ветровито, с умерен до силен вятър от запад-северозапад. Максималните температури ще са 8°-9°. Температурата на морската вода е от 6° по северното крайбрежие до 9° по южното. Вълнението на морето ще бъде 2-3 бала.

### Прогноза за времето от 3 до 8 февруари 2023 г.

В петък и събота отново ще духа северозападен вятър, първия ден предимно умерен, втория - умерен до силен; ще нахлува студен въздух. Ще преобладава облачно време, на места с валежи, през първия ден предимно слаби и предимно от сняг, втория се повишава вероятността за снеговалежи на повече места и повече по количество в Западна България. В неделя ще остане ветровито, вятърът ще стане от север-североизток; застудяването ще продължи. Облачността ще е по-често значителна, на отделни места със слаби превалявания от сняг. В началото на новата седмица вятърът ще отслабне, но ще бъде доста студено, с минимални температури на места до около минус 10°, а и дневните в повечето райони ще остават под нулата. Ще преобладава облачно време, но вероятността за валежи временно намалява. В края на периода вятърът от изток-североизток отново ще се усили, повишава се и вероятността за снеговалежи.



## ПРОГНОЗА ЗА ОЧАКВАНИ КОЛИЧЕСТВА ВАЛЕЖИ

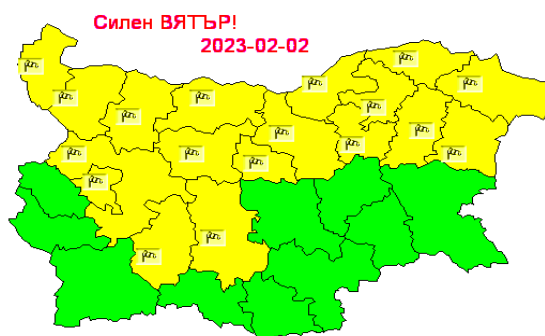
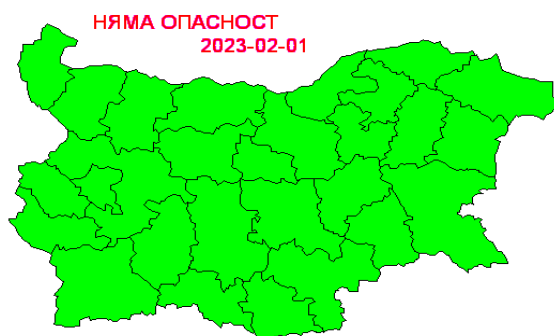
**За 1 и 2 февруари 2023 г.:** Днес почти без валежи. През нощта и утре на отделни места, главно в планинските райони, ще превалява слаб сняг. Утре след обяд в Западна България ще започнат слаби валежи, отначало от дъжд, но с понижението на температурите към вечерта ще преминават в сняг, а в Рило-Родопската област ще са временно интензивни. Количества за денонощието: 1-7 mm, на места в Рило-Родопска област - до 10-15 mm.

**За 3 и 4 февруари 2023 г.:** В петък на отделни места в планините, планинските райони и в Североизточна България ще превалява сняг. Количества: 1-5 mm. През нощта срещу събота и в събота предимно сняг ще вали на много места в страната. Количества за денонощието: от 2-3 до 10 mm; в Предбалкана и Старопланинската област, както и в Рила - 15-25 mm.

## ПРОГНОЗА ЗА ОПАСНИ И ОСОБЕНО ОПАСНИ МЕТЕОРОЛОГИЧНИ ЯВЛЕНИЯ

На 1.02.2023 г. не се очакват опасни метеорологични явления.

За 2.02.2023 г. НИМХ обявява първа степен (жълт код) за опасност от силен вятър в 18 области от страната.



Карта на опасните явления за 01.02.2023 г. Карта на опасните явления за 02.02.2023 г.

Подробна информация за предупрежденията и опасните метеорологични явления по области може да бъде получена от интерактивната карта на адрес: <http://weather.bg/0index.php?koiFail=RM01opasni1&nd=0&lng=0>

### Легенда:



Бяло:

Липсваща, недостатъчна, стара или съмнителна информация.



Зелено:

Няма опасни явления.



Жълто:

Времето може да бъде потенциално опасно. Явленията, които са прогнозирани, не са необичайни, но изискват внимание, ако възнамерявате да вършите работа на открито. Следете прогнозите за времето и не поемайте излишен риск.



Оранжево:

Времето е опасно. Прогнозирани са по-рядко случващи се метеорологични явления. Възможни са материални щети и има опасност от наранявания. Бъдете много внимателни и се информирайте подробно и често за метеорологичната обстановка. Съобразявайте се с неизбежните рискове и следвайте всички съвети на компетентните органи.



Червено:

Времето е много опасно. Прогнозирани са изключително интензивни опасни метеорологични явления. Възможни са големи материални щети и нещастни случаи, може да възникне и опасност за живота. Следвайте нарежданията и всички съвети на компетентните органи и бъдете готови да извънредни мерки.

## ХИДРОЛОГИЧЕН БЮЛЕТИН

### Анализ на хидрологичната обстановка през изминалото денонощие

Анализът е направен на база измерени водни стоежи и изчислени по временни ключови криви водни количества от оперативни автоматични и конвенционални хидрометрични станции на НИМХ:

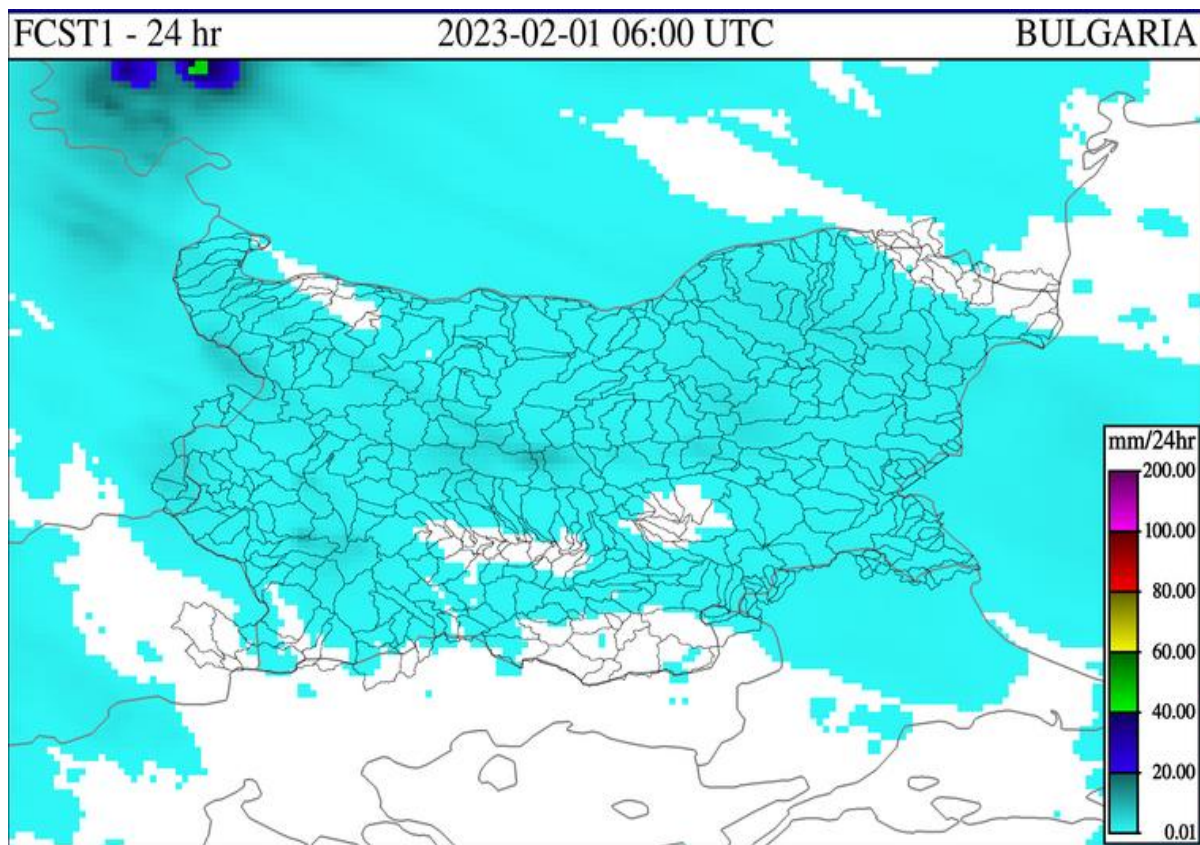
**Поради технически проблеми не е изготвен подробен анализ на хидрологичната обстановка в страната през изминалото денонощие!**

През изминалото денонощие речните нива в по-голямата част от страната са се понижавали или са останали без съществени изменения.

Водните количества на реките в по-голяма част от страната са около и под праговете за средни води и около праговете за ниски води. Единствено водното количество на р. Върбица при сп. Джебел е около прага за високи води.

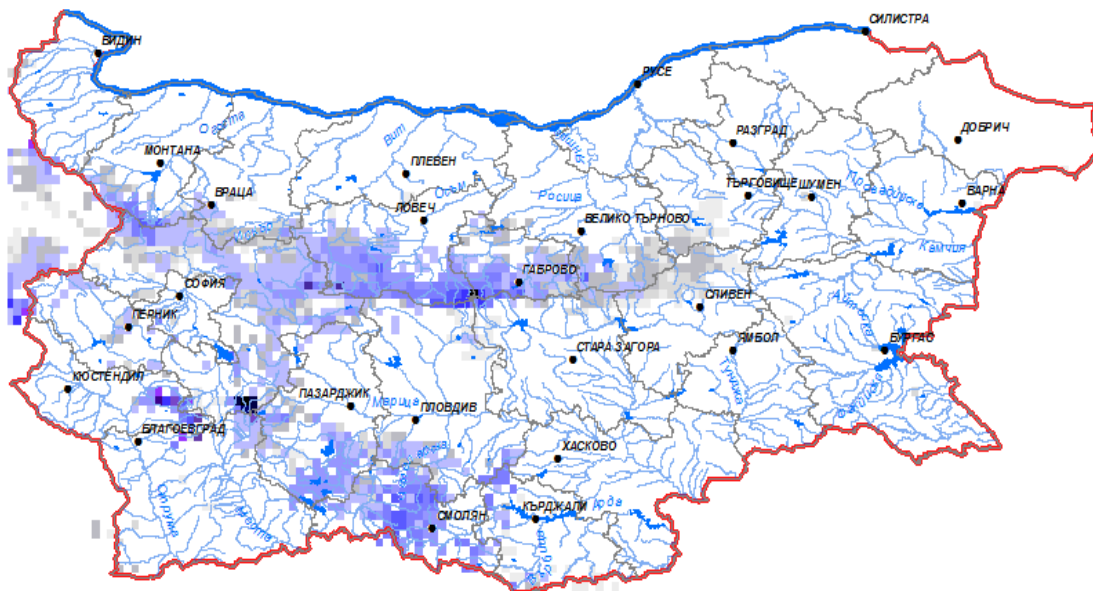
**ДОПЪЛНИТЕЛНА ПРОГНОЗНА МЕТЕОРОЛОГИЧНА ИНФОРМАЦИЯ,  
ИЗПОЛЗВАНА ПРИ ИЗГОТВЯНЕ НА ХИДРОЛОГИЧНАТА ПРОГНОЗА**

- 24 h прогноза за валежите от модела ALADIN за района на Черно море и Близкия Изток от 08:00 ч. местно време на 01.02.2023 г. до 08:00 ч. местно време на 02.02.2023 г.



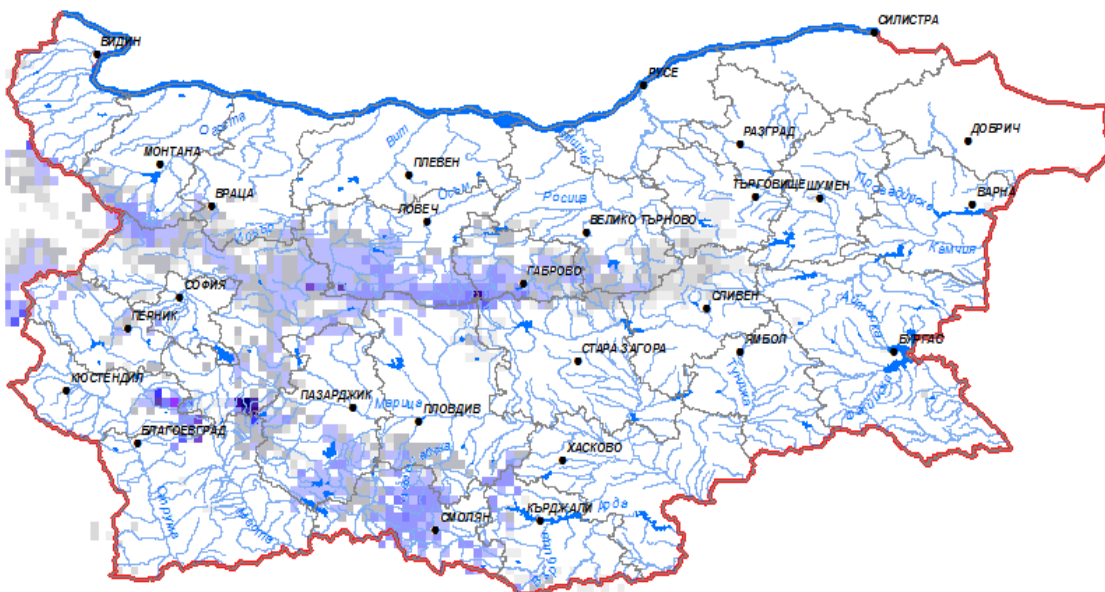
- **Снежна покривка и очаквано снеготопене за следващите 72 часа**

➤ На картата по-долу е представено пространственото разпределение на наличната снежна покривка с използване на сателитна информация в 07:00 UTC (+2 часа местно време).



0 2 5 10 20 30 40 50 60 80 100 125 150 175 200 225

➤ На картата по-долу е представено пространственото разпределение на водното съдържание в снежната покривка с използване на сателитна информация в 07:00 UTC (+2 часа местно време).

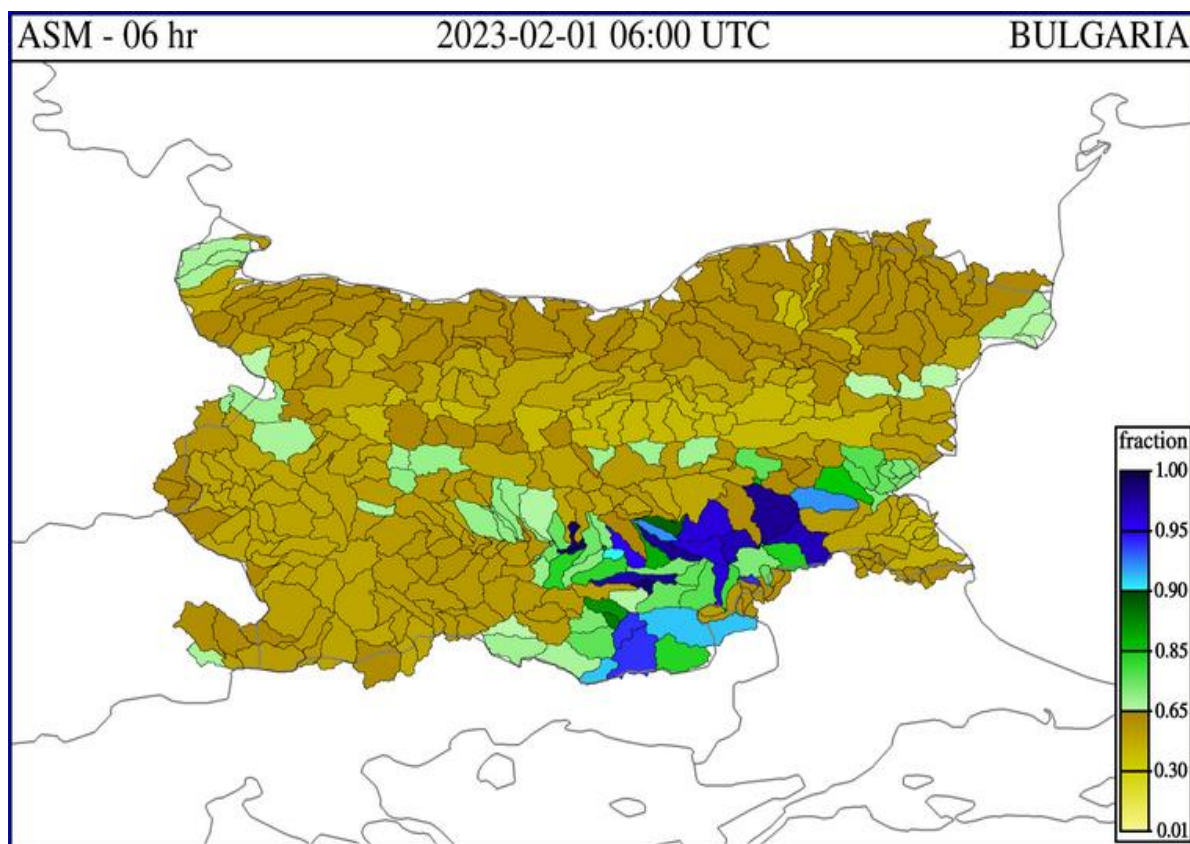


0 2 5 10 20 30 40 50 60 80 100 125 150 175 200 225

## Поради технически причини няма данни за прогнозирано снеготопене през следващите 3 дни!

- **Влажност на почвата:**

➤ На картата по-долу е представено пространственото разпределение на **средната почвена влага** - насищане с вода на повърхностния (до 30 cm) почвен слой с използване на резултати от модела Sacramento Soil Moisture Accounting Model.



### Хидрологична прогноза

На основа на метеорологичната прогноза, обработената хидрологична информация и моделираните водни количества от НИМХ:

**Дунавски басейн:** Днес (01.02) и през следващите три дни нивата на наблюдаваните реки ще останат без съществени изменения. В следобедните и вечерни часове на 02.02, в резултат на валежи от дъжд и сняг, са възможни незначителни повишения на речните нива във водосборите западно от р. Русенски Лом. Водните количества ще бъдат под праговете за внимание.

**Моделът за водосбора на р. Огоста прогнозира:** Прогнозираните водни количества на 02, 03 и 04.02.2023 г. ще бъдат около и под средномногогодишните стойности. Днес (01.02) и през следващите 3 дни речните нива във водосбора ще останат без съществени изменения. Водните количества ще бъдат под праговете за внимание.

**Моделът за водосбора на р. Искър прогнозира:** Прогнозираните водни количества на 02, 03 и 04.02.2023 г. ще бъдат около и под средномногогодишните стойности. Днес (01.02) и през следващите 3 дни речните нива във водосбора ще останат без съществени изменения. Водните количества ще бъдат под праговете за внимание.

**Моделът за водосбора на р. Янтра прогнозира:** Прогнозираните водни количества на 02, 03 и 04.02.2023 г. ще бъдат около и под средномногогодишните стойности. Днес (01.02) и през следващите 3 дни речните нива във водосбора ще останат без съществени изменения. В следобедните и вечерни на 02.02, в резултат на валежи от дъжд и сняг, са възможни незначителни повишения на речните нива. Водните количества ще бъдат под праговете за внимание.

**Моделът за водосбора на р. Русенски Лом прогнозира:** Прогнозираните водни количества във водосбора на 02, 03, 04, 05 и 06.02.2023 г. ще бъдат под средномногогодишните стойности. Днес (01.02) и през следващите 4-5 дни речните нива ще останат без съществени изменения. Водните количества ще бъдат под праговете за внимание.

**Черноморски басейн:** Днес (01.02) и през следващите три дни нивата на наблюдаваните реки ще останат без съществени изменения. Водните количества ще бъдат под праговете за внимание.

**Моделът за водосбора на р. Айтоска прогнозира:** Прогнозираните водни количества на 02, 03 и 04.02.2023 г. ще бъдат около средномногогодишните стойности. Днес (01.02) и през следващите 3 дни речните нива във водосбора ще останат без съществени изменения. Водните количества ще бъдат под праговете за внимание.

**Моделът за водосбора на р. Факийска прогнозира:** Прогнозираните водни количества за водосбора на р. Факийска на 02, 03, 04, 05 и 06.02.2023 г. ще бъдат под средномногогодишните стойности. Днес (01.02) и през следващите 4-5 дни речните нива във водосбора ще останат без съществени изменения. Водните количества ще бъдат под праговете за внимание.

**Източнобеломорски басейн:** Днес (01.02) и през следващите 3 дни нивата на наблюдаваните реки ще останат без съществени изменения. В следобедните и вечерни часове на 02.02 и през нощта срещу 03.02, в резултат на валежи от дъжд и сняг, са възможни незначителни повишения на речните

нива в долните части от водосбора на р. Марица, родопските притоци на р. Марица и водосбора на р. Арда. Водните количества ще бъдат под праговете за внимание.

**Системата за ранно предупреждение за водосборите на реките Марица и Тунджа на НИМХ прогнозира:**

- Водните нива ще бъдат под праговете за внимание.

<u>Прагове за предупреждение</u>			
Нива на тревога:	Жълто - Внимание	Оранжево - Предупреждение	Червено - Тревога

**Системата за ранно предупреждение за водосбора на река Арда на НИМХ прогнозира:**

- Водните количества ще бъдат под праговете за внимание.

<u>Прагове за предупреждение</u>			
Нива на тревога:	Жълто - Внимание	Оранжево - Предупреждение	Червено - Тревога

**Западнобеломорски басейн:** Днес (01.02) и през следващите 3 дни нивата на наблюдаваните реки ще останат без съществени изменения. Водните количества ще бъдат под праговете за внимание.

*В направените прогнози не се отчита работата и ретензионната способност на хидротехническите съоръжения.*

## РЕКА ДУНАВ

Водни стоежи в българския участък на река Дунав за 01 февруари 2023 г. по данни на Изпълнителна агенция „Проучване и поддържане на река Дунав“:

станция	километър	воден стоеж [cm]	разлика	t вода
		водно количество [m <sup>3</sup> /s]	за 24 ч. [cm]	[°C]
Ново село	833.60	528 Q: 8 504	-9	5
Лом	743.30	597 Q: 8 451	-17	4.7
Оряхово	678.00	478 Q: 8 456	-14	5.8
Никопол	597.50	529	-14	5.2
Свищов	554.30	520 Q: 9 052	-12	4.9
Русе	495.60	541 Q: 9 270	-9	5.2
Силистра	375.50	547 Q: 9 271	-3	5.6