



Министерство на
околната среда и водите

**Ежедневен
булетин за
състоянието на
водите**

1 МАРТ 2021

**Комплексни и
значими
язовири**

Речни нива

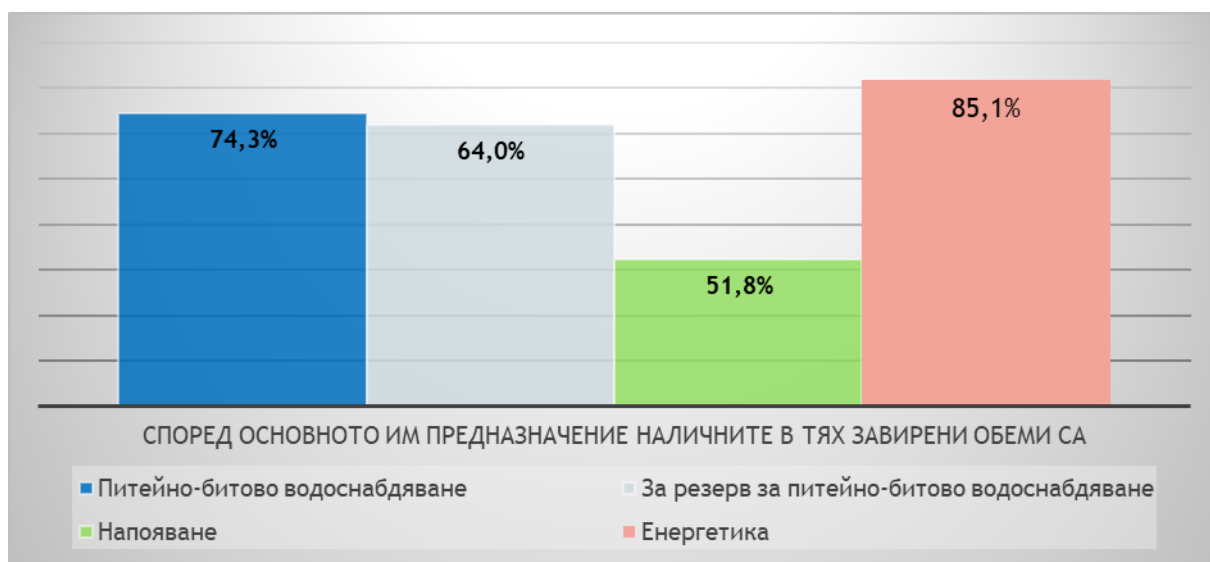
Информация за наличните обеми в комплексните и значими язовири, които се следят в МОСВ:

Съгласно приложение №1 към чл. 13, ал. 1, т. 1 от Закона за водите, комплексните и значими язовири са 52 броя.

Сумата от наличните в тях завирени обеми към 01.03.2021 г. е 4736.2 млн. м³, представлява 71.8% от сумата от общите им обеми, което съответства на сумата от общите им обеми към 26.02.2021 г.

Според основното им предназначение наличните в тях завирени обеми са както следва:

- питейно-битово водоснабдяване - 74.3% от общия им обем;
- за резервно питейно-битово водоснабдяване - 64.0% от общия им обем;
- напояване - 51.8% от общия им обем;
- енергетика - 85.1% от общия им обем.



Налични завирени обеми в язовири по приложение 1 на ЗВ с трансгранично влияние:

1. за Каскада „Арда“:

Язовир „Кърджали“ - 451.072 млн. м³, което е 90.72% от общия му обем;
Язовир „Студен кладенец“ - 353.969 млн. м³, което е 91.28% от общия му обем;
Язовир „Ивайловград“ - 111.340 млн. м³, което е 71.05% от общия му обем;

2. за Каскада „Горна Тунджа“:

Язовир „Копринка“ - 97.072 млн. м³, което е 68.26% от общия му обем;
Язовир „Жребчево“ - 243.311 млн. м³, което е 60.83% от общия му обем.

БЮЛЕТИН №255 от 01.03.2021 г. към 8 часа

ОБОБЩЕНИ ДАННИ ЗА СЪСТОЯНИЕТО НА ВОДИТЕ В КОМПЛЕКСНИТЕ И ЗНАЧИМИ ЯЗОВИРИ

Сумата от наличните зафирени обеми на комплексните и значими язовири е		4736,2	млн.куб.м.	представлява		71,8%	Тенденция		в бр. язовири		
Според основното предназначение на язовирите наличните в тях зафирени обеми:		за питейно-битово водоснабдяване		74,3%	от общия им обем;	73,35%	от полезния им обем	↑ - повишаване на обема	25		
		за резервно - ПБВ		64,0%	от общия им обем;	60,85%	от полезния им обем	↓ -понижаване на обема	19		
		за напояване		51,8%	от общия им обем;	45,66%	от полезния им обем	~ - задържане на обема	6		
		за енергетика		85,1%	от общия им обем;	82,94%	от полезния им обем	∩ -преливане	1		
№	БД	Язовир	Общ обем	Мъртъв/ Санитарен обем	Наличен обем		Наличен полезен обем		Ср. денонощен приток	Ср. денонощен разход	Тенденция
			млн.м ³	млн.м ³	млн.м ³	% от общия обем	млн.м ³	% от полезния обем	м ³ /сек.	м ³ /сек.	
1	БДДР	Искър	655,252	87,200	526,787	80,39%	439,587	77,38%	7,782	7,782	~
2	БДДР	Бели Искър	15,080	1,400	8,343	55,32%	6,943	50,75%	0,469	1,262	↓
3	БДДР	Среченска бара	15,500	1,000	15,300	98,71%	14,300	98,62%	0,347	0,579	↓
4	БДДР	Христо Смирненски	27,700	4,200	23,870	86,17%	19,670	83,70%	1,088	1,380	↓
5	БДДР	Йовковци	92,179	9,000	86,121	93,43%	77,121	92,72%	1,281	0,648	↑
6	БДЧР	Тича	311,800	40,000	169,194	54,26%	129,194	47,53%	3,261	1,082	↑
7	БДЧР	Камчия	233,550	76,000	208,176	89,14%	132,176	83,89%	5,555	2,303	↑
8	БДЧР	Ясна поляна	32,320	7,550	26,682	82,56%	19,132	77,24%	0,740	0,266	↑
9	БДИБР	Асеновец	28,200	2,000	21,152	75,01%	19,152	73,10%	1,377	0,451	↑
10	БДИБР	Боровица	27,300	4,600	27,210	99,67%	22,610	99,60%	8,299	8,380	↓

11	БДЗБР	Студена	25,200	2,400	21,154	83,94%	18,754	82,25%	1,782	1,782		↑	
12	БДЗБР	Дяково	35,400	8,000	30,782	86,96%	22,782	83,15%	0,589	0,209	↓		
13	БДЗБР	Калин - за рез.водоснабдяване	1,024	0,100	0,352	34,38%	0,252	27,27%	не се получава ежедневна информация приток и разход			↑	
14	БДЗБР	Карагьол - за рез.водоснабдяване	2,252	0,200	0,645	28,64%	0,445	21,69%				↑	
15	БДДР	Огняново - за рез.водоснабдяване	31,600	2,500	21,321	67,47%	18,821	64,68%	1,105	1,950	↓		
16	БДДР	Панчарево	6,465	1,500	5,007	77,45%	3,507	70,64%	7,410	8,160	↓		
17	БДДР	Ястребино	62,300	3,900	19,703	31,63%	15,803	27,06%	0,833	0,046		↑	
18	БДДР	Кула	20,250	0,700	8,650	42,72%	7,950	40,66%	0,046	0,046	~		
19	БДДР	Рабиша	43,200	2,400	14,796	34,25%	12,396	30,38%	0,035	0,035	~		
20	БДДР	Огоста	506,000	67,000	287,630	56,84%	220,630	50,26%	11,458	2,431		↑	
21	БДДР	Сопот	60,908	1,300	38,300	62,88%	37,000	62,07%	0,324	0,324	~		
22	БДДР	Горни Дъбник	130,000	3,000	56,477	43,44%	53,477	42,11%	1,192	0,475		↑	
23	БДДР	Бели Лом	25,500	3,200	8,687	34,07%	5,487	24,61%	0,046	0,046	~		
24	БДЧР	Съединение	12,810	1,500	6,451	50,36%	4,951	43,78%	0,035	0,035	~		
25	БДЧР	Георги Трайков	330,000	21,000	135,682	41,12%	114,682	37,11%	2,878	1,570		↑	
26	БДЧР	Порой	45,200	2,000	11,076	24,50%	9,076	21,01%	0,347	0,000		↑	
27	БДЧР	Ахелой	12,350	0,800	5,300	42,91%	4,500	38,96%	0,069	0,000		↑	
28	БДИБР	Жребчево	400,000	30,000	243,311	60,83%	213,311	57,65%	15,360	1,830		↑	
29	БДИБР	Малко Шарково	45,000	3,900	34,899	77,55%	30,999	75,42%	1,400	0,100		↑	
30	БДИБР	Домлян	26,074	0,700	17,289	66,31%	16,589	65,38%	2,088	0,102		↑	
31	БДИБР	Пясъчник	206,530	3,400	30,610	14,82%	27,210	13,40%	1,256	0,191		↑	
32	БДИБР	Тополница	137,108	20,000	88,522	64,56%	68,522	58,51%	8,623	0,359		↑	
33	БДИБР	Тракиец	114,000	24,000	77,100	67,63%	53,100	59,00%	1,007	2,049	↓		
34	БДЗБР	Пчелина	54,200	34,200	54,250	100,09%	20,050	100,25%	4,838	4,838	↓	̂	
35	БДДР	Александър Стамболийски	205,569	20,000	169,796	82,60%	149,796	80,72%	8,680	0,995		↑	
36	БДДР	Кокаляне	не се получава ежедневна информация										

37	БДИБР	Копринка	142,214	5,410	97,072	68,26%	91,662	67,00%	7,752	0,480	↑
	БДИБР	Белмекен-Чаира	149,536	5,179	85,245	57,01%	80,066	55,46%	1,903	7,470	
38	БДИБР	Белмекен	144,036	3,810	82,522	57,29%	78,712	56,13%			↑
39	БДИБР	Чаира	5,500	1,369	2,723	49,51%	1,354	32,78%			↑
	БДИБР	Баташки водносилов път									
	БДИБР	Голям Беглик-Широка поляна	86,091	7,242	73,330	85,18%	66,088	83,82%	5,429	10,684	
40	БДИБР	Голям Беглик	62,111	3,942	52,235	84,10%	48,293	83,02%			↓
41	БДИБР	Широка поляна	23,980	3,300	21,095	87,97%	17,795	86,05%			↓
42	БДИБР	Беглика	1,554	0,242	0,953	61,33%	0,711	54,19%	0,498	0,556	↓
43	БДИБР	Тошков Чарк	1,782	0,276	0,689	38,66%	0,413	27,42%	0,499	0,626	↓
44	БДИБР	Батак	310,298	19,950	265,683	85,62%	245,733	84,63%	15,731	6,643	↑
	БДИБР	Каскада Доспат-Въча									
45	БДЗБР	Доспат	449,249	14,907	423,502	94,27%	408,595	94,07%	3,707	13,530	↓
46	БДИБР	Цанков камък	110,708	31,200	83,812	75,71%	52,612	66,17%	24,311	27,008	↓
47	БДИБР	Въча	226,120	24,520	207,717	91,86%	183,197	90,87%	28,706	32,491	↓
48	БДИБР	Кричим	20,256	1,730	19,355	95,55%	17,625	95,14%	32,474	33,979	↓
	БДИБР	Каскада Арда									
49	БДИБР	Кърджали	497,236	107,176	451,072	90,72%	343,896	88,16%	25,726	43,331	↓
50	БДИБР	Студен кладенец	387,772	90,667	353,969	91,28%	263,302	88,62%	59,060	99,306	↓
51	БДИБР	Ивайловград	156,702	59,526	111,340	71,05%	51,814	53,32%	92,060	94,731	↓
52	БДИБР	Розов кладенец	20,400	13,268	18,636	91,35%	5,368	75,27%	не се получава ежедневна информация приток и разход		↑

* Данните в таблицата са за състоянието на комплексните и значими язовири по Приложение 1 от Закона за водите са към 8 часа на съответния ден.

Язовир Студена:

Съгласно предоставената справка от ВиК Перник за състоянието на яз. „Студена“, постъпващият приток в язовира на 01.03.2021 г. е 1.782 м³/сек. Притокът е равен на размера на дневния разход, загубите и изпуснатото количество от язовира. Наличният обем в язовира е 21.154 млн. м³, с 57 000 м³ повече от обема на 26.02.2021 г. Наличният полезен обем за използване за питейно-битово водоснабдяване е 18.754 млн. м³. От 10.01.2021 г. яз. „Студена“ е в режим на контролирано изпускане. Свободния му обем към 8:30 ч. на 01.03.2021 г. е 4.046 млн. м³, от язовира се изпускат 1.218 м³/сек.

Язовир Асеновец:

Съгласно предоставената справка от ВиК Сливен за състоянието на яз. „Асеновец“, постъпващият приток в язовира на 01.03.2021 г. е 1.377 м³/сек. Притокът е по-голям от размера на дневния разход, който е 0.451 м³/сек. Наличният обем в язовира е 21.152 млн. м³, със 296 000 м³ повече от обема на 26.02.2021 г. Наличният полезен обем за използване за питейно-битово водоснабдяване се е увеличил и е 19.152 млн. м³.

Язовир Дяково:

Съгласно предоставената справка от „Напоителни системи“ ЕАД за състоянието на яз. „Дяково“, постъпващият приток в язовира на 01.03.2021 г. е 0.589 м³/сек. Притокът е по-голям от размера на дневния разход, който е 0.209 м³/сек. Наличният обем в язовира е 30.782 млн. м³, с 17 000 м³ по-малко от обема на 26.02.2021 г., от които 2 млн. м³ мъртъв обем и 6 млн. м³ санитарен обем за питейно-битово водоснабдяване равно на 8 млн. м³ общо. Наличният полезен обем за използване за питейно-битово водоснабдяване е намалал и е 22.782 млн. м³.

Язовир Камчия:

Съгласно предоставената справка от ВиК Бургас за състоянието на яз. „Камчия“, постъпващият приток в язовира на 01.03.2021 г. е 5.555 м³/сек. Притокът е по-голям от размера на дневния разход, който е 2.303 м³/сек. Наличният обем в язовира е 208.176 млн. м³, с 902 000 м³ повече от обема на 26.02.2021 г. Наличният полезен обем за използване за питейно-битово водоснабдяване се е увеличил и е 132.176 млн. м³.

Язовир Тича:

Съгласно предоставената справка от „Напоителни системи“ ЕАД за състоянието на яз. „Тича“, постъпващият приток в язовира на 01.03.2021 г. е 3.261 м³/сек. Притокът е по-голям от размера на дневния разход, който е 1.082 м³/сек. Наличният обем в язовира е 169.194 млн. м³, с 44 000 м³ повече от обема на

26.02.2021 г. Наличният полезен обем за използване за питейно-битово водоснабдяване се е увеличил и е 129.194 млн. м³.

Язовир Ястребино:

Съгласно предоставената справка от „Напоителни системи“ ЕАД за състоянието на яз. „Ястребино“, постъпващият приток в язовира на 01.03.2021 г. е 0.833 м³/сек. Притокът е по-голям от размера на дневния разход, който е 0.046 м³/сек. Наличният обем в язовира е 19.703 млн. м³, със 179 000 м³ повече от обема на 26.02.2021 г. Наличният полезен обем за използване за питейно-битово водоснабдяване се е увеличил и е 15.803 млн. м³.

Язовир Боровица:

Съгласно предоставената справка от ВиК Кърджали за състоянието на яз. „Боровица“, постъпващият приток в язовира на 01.03.2021 г. е 8.299 м³/сек. Притокът е по-малък на размера на дневния разход и изпуснатото количество от язовира, които се равняват на 8.380 м³/сек.. Наличният обем в язовира е 27.210 млн. м³, с 20 000 м³ по-малко от обема на 26.02.2021 г. Наличният полезен обем за използване за питейно-битово водоснабдяване е 22.610 млн. м³. Свободния му обем към 8:30 ч. на 01.03.2021 г. е 0.090 млн. м³, от язовира се изпускат 8 м³/сек.

Язовир Пчелина:

Съгласно предоставената справка от „Напоителни системи“ ЕАД язовир „Пчелина“ прелива с 4.8 м³/сек. Постъпващият приток в язовира на 01.03.2021 г. е 4.838 м³/сек. Размерът на дневния разход и прелялото количество се равняват на 4.838 м³/сек. Наличният обем в язовира е 54.250 млн. м³, което представлява 100.09% от общия му обем.

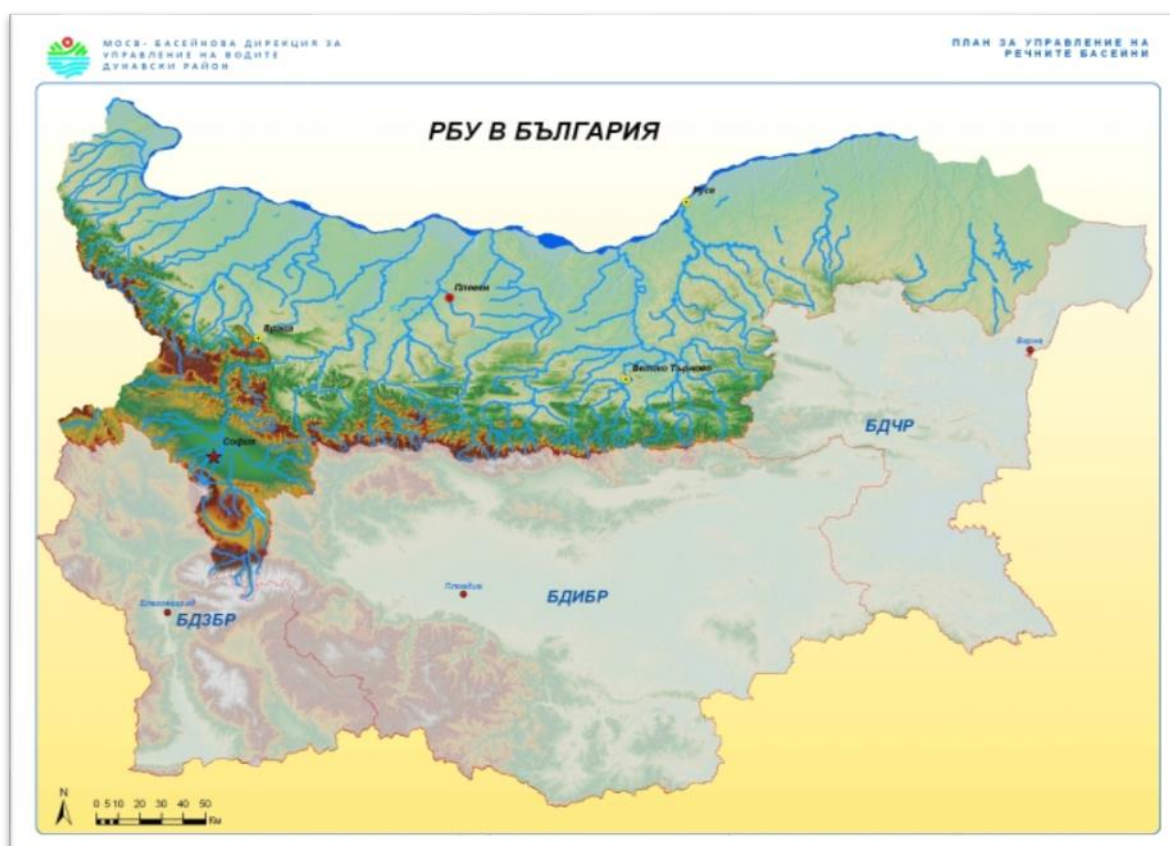
Забележка: Тенденцията на обемите за язовир „Студена“ и язовир „Дяково“ е спрямо обемите им от 26.02.2021 г.

Речните нива ще останат без съществени изменения

Анализ на хидрологичната обстановка през изминалото денонощие

Анализът е направен на база измерени водни стоежи и изчислени по временни ключови криви водни количества от оперативни конвенционални и автоматични хидрометрични станции на НИМХ:

Дунавски басейн



През изминалото денонощие нивата на наблюдаваните реки в басейна са останали без съществени изменения. Отчетените изменения на речните нива в басейна са както следва: за водосбора на р. Нишава от -1 см до 0 см; за водосбора на р. Огоста от -2 см до +4 см; за водосбора на р. Искър от -16 см до +22 см; за водосбора на р. Вит от -4 см до +6 см; за водосбора на р. Осъм от -5 см до +6 см; за водосбора на р. Янтра от -7 см до +9 см; за водосбора на р. Русенски Лом от -2 см до +3 см. Водните количества на реките в по-голяма част от басейна са около и под праговете за средни води. Около праговете за високи води са водните количества на реките Вит при с. Крушовица и Осъм при гр. Троян.

Черноморски басейн



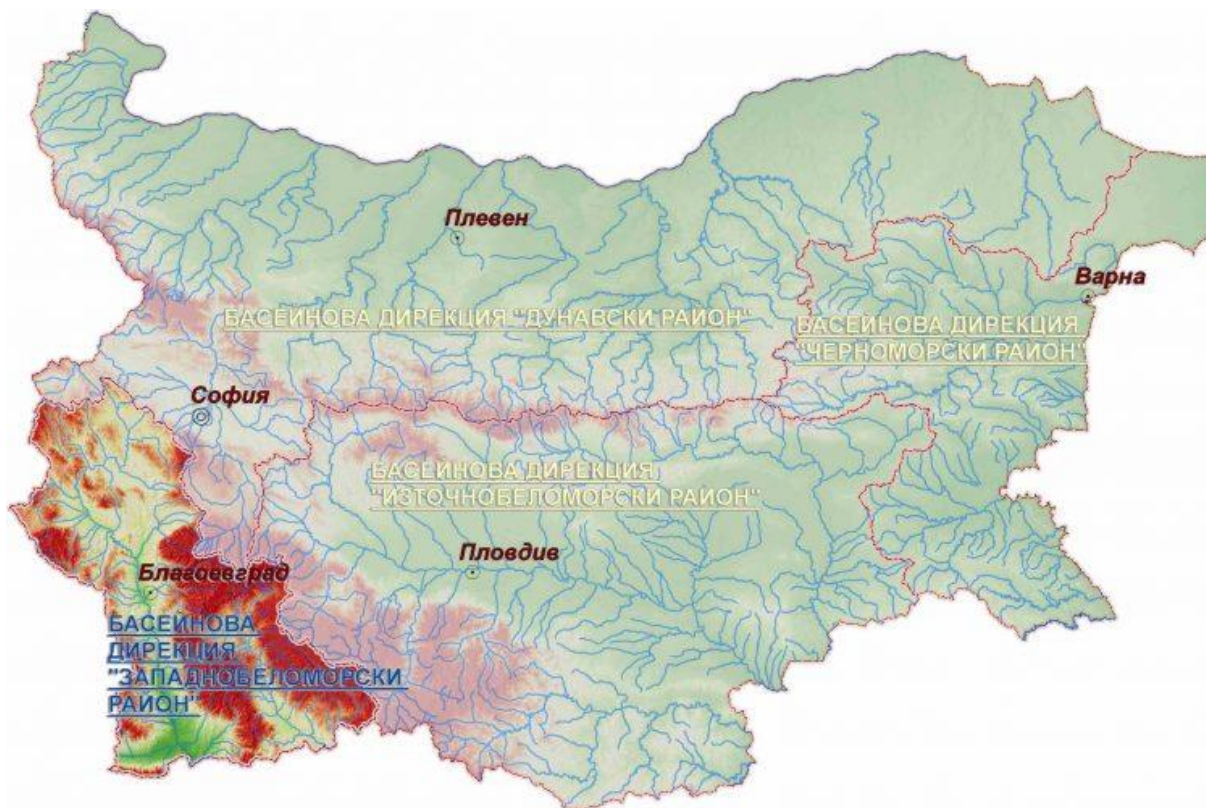
През изминалото денонощие нивата на наблюдаваните реки в басейна са останали без съществени изменения. Отчетените колебания на речните нива са както следва: за водосбора на р. Провадийска от -3 см до +3 см, за водосбора на р. Камчия от -6 см до +6 см, за водосбора на р. Велека от -6 см до +3 см; в останалата част от басейна с до -2 см. Водните количества на реките в басейна са около и под праговете за средни води.

Източнобеломорски басейн



През изминалото денонощие нивата на по-голяма част от наблюдаваните реки в басейна са останали без съществени изменения. Регистрираните колебания на нивата на реките Въча при гр. Девин (от -78 см до +78 см) и при гр. Кричим (от -27 см до +27 см) и на р. Марица при гр. Пловдив (от -11 см до +23 см) са в резултат от работата на хидротехнически съоръжения. Отчетените изменения на речните нива в останалата част на басейна са както следва: за водосбора на р. Тунджа от -7 см до +4 см; за водосбора на р. Марица от -11 см до +12 см; за водосбора на р. Арда от -15 см до +11 см. Водните количества на реките в по-голямата част от басейна са около и под праговете за средни води. Около праговете за високи води са водните количества на реките Въча при м. Забрал, Марица при гр. Пловдив, Харманлийска при гр. Харманли и Върбица при сп. Джебел.

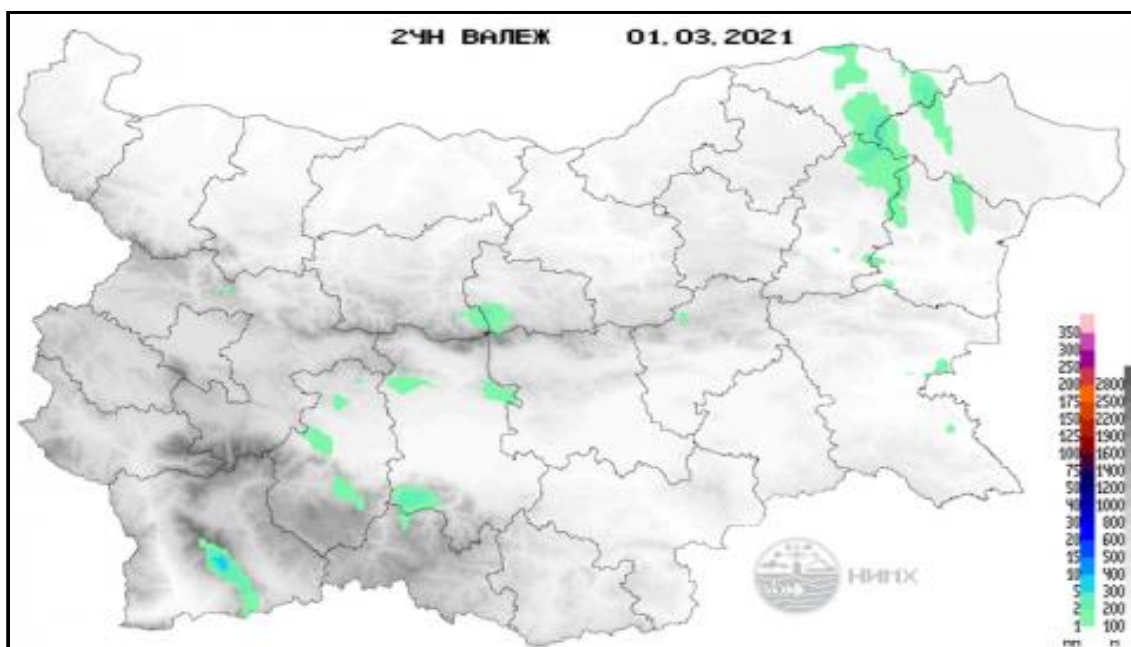
Западнобеломорски басейн



През изминалото денонощие, нивата на наблюдаваните реки в басейна са останали без съществени изменения. Отчетените колебания на речните нива в басейна са както следва: за водосбора на р. Места от -5 см до +5 см и за водосбора на р. Струма от -8 см до +6 см. Водните количества на реките в по-голямата част от басейна са над праговете за средни води и около праговете за високи води. С водни количества под праговете за средни води са реките Соголянска Бистрица при с. Гърляно, Лебница при с. Лебница и Пиринска Бистрица при с. Горно Спанчево.

Хидрологична информация

Анализ на денонощната сума на валежа от 7:30 ч. на 28.02.2021 г. до 7:30 ч. на 1.03.2021 г., използващ модел ALADIN и данни от наблюдателната мрежа на НИМХ



На основа на метеорологичната прогноза, обработената хидрологична информация и моделираните водни количества от НИМХ:

Дунавски басейн: Днес (01.03) и през следващите три дни нивата на наблюдаваните реки в басейна ще останат без съществени изменения. Водните количества ще бъдат под праговете за внимание.

Моделът за водосбора на р. Огоста прогнозира: Прогнозираните водни количества на 02, 03 и 04.03.2021 г. ще бъдат около средномногогодишните стойности. Днес (01.03) и през следващите три дни нивата на реките във водосбора ще останат без съществени изменения. Водните количества ще бъдат под праговете за внимание.

Моделът за водосбора на р. Искър прогнозира: Прогнозираните водни количества на 02, 03 и 04.03.2021 г. ще бъдат около и под средномногогодишните стойности. Днес (01.03) и през следващите три дни нивата на реките във водосбора ще останат без съществени изменения. Водните количества ще бъдат под праговете за внимание.

Моделът за водосбора на р. Янтра прогнозира: Прогнозираните водни количества на 02, 03 и 04.03.2021 г. ще бъдат около и над средномногогодишните стойности. Днес (01.03) и през следващите три дни

нивата на реките във водосбора ще останат без съществени изменения. Водните количества ще бъдат под праговете за внимание.

Моделът за водосбора на р. Русенски Лом прогнозира: Прогнозираните водни количества във водосбора на р. Черни Лом на 02, 03, 04, 05 и 06.02.2021 г. ще бъдат около средномногогодишните стойности. Днес (01.03) и през следващите 4-5 дни речните нива във водосбора ще останат без съществени изменения. Водните количества ще бъдат под прага за внимание.

Черноморски басейн: Днес (01.03) и през следващите три дни речните нива в басейна ще останат без съществени изменения. Водните количества ще бъдат под праговете за внимание.

Моделът за водосбора на р. Факийска прогнозира: Прогнозираните водни количества за водосбора на р. Факийска на 02, 03, 04, 05 и 06.03.2021 г. ще бъдат около и над средномногогодишните стойности. Днес (01.03) и през следващите 4-5 дни водните нива на реките от водосбора ще останат без съществени изменения. Водните количества ще бъдат под прага за внимание.

Източнобеломорски басейн: Днес (01.03) и през следващите три дни нивата на наблюдаваните реки ще останат без съществени изменения. Водните количества ще бъдат под праговете за внимание.

Системата за ранно предупреждение за водосборите на реките Марица и Тунджа на НИМХ прогнозира:

- Водните нива ще бъдат под праговете за предупреждение.

<u>Прагове за предупреждение</u>			
Нива на тревога:	Жълто - Предупреждение	Оранжево - Риск за тревога	Червено - Тревога

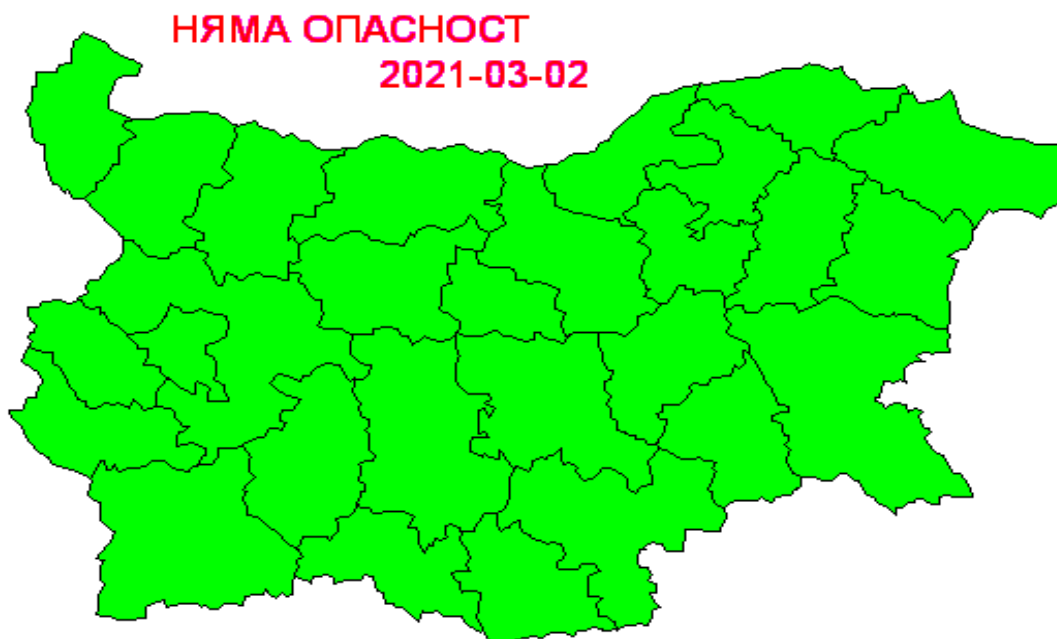
Системата за ранно предупреждение за водосбора на река Арда на НИМХ прогнозира:

- Водните количества ще бъдат под праговете за внимание.

<u>Прагове за предупреждение</u>			
Нива на тревога:	Жълто - Внимание	Оранжево - Предупреждение	Червено - Тревога

Западнобеломорски басейн: Днес (01.03) и през следващите три дни речните нива в басейна ще останат без съществени изменения. Водните количества ще бъдат под праговете за внимание.

За 02 март 2021 г. не се очакват опасни метеорологични явления.



Подробна информация за предупрежденията и опасните метеорологични явления по области може да бъде получена от интерактивната карта на адрес: <http://weather.bg/0index.php?koiFail=RM01opasni1&nd=0&lng=0>