



Министерство на  
околната среда и водите

**Ежедневен  
булетин за  
състоянието на  
водите**

**1 МАРТ 2024**

**Комплексни и  
значими  
язовири**

**Речни нива**

### **Информация за наличните обеми в комплексните и значими язовири, които се следят в МОСВ:**

Съгласно приложение №1 към чл. 13, ал. 1, т. 1 от Закона за водите, комплексните и значими язовири са 52 броя.

Сумата от наличните в тях завирени обеми към 01.03.2024 г. е 3954.9 млн. м<sup>3</sup>, представлява 60.5 % от сумата от общите им обеми, с 0.1 % повече от отношението на завирените им обеми спрямо сумата на общите им обеми към 29.02.2024 г.

Според основното им предназначение наличните в тях завирени обеми са както следва:

- питейно-битово водоснабдяване - 69.9 % от общия им обем;
- за резервно питейно-битово водоснабдяване - 30.9 % от общия им обем;
- напояване - 43.7 % от общия им обем;
- енергетика - 69.6 % от общия им обем.

### **Налични завирени обеми в язовири по приложение 1 на ЗВ с трансгранично влияние:**

#### **1. за Каскада „Арда“:**

Язовир „Кърджали“ - 333.809 млн. м<sup>3</sup>, което е 67.13 % от общия му обем;

Язовир „Студен кладенец“ - 292.991 млн. м<sup>3</sup>, което е 75.56 % от общия му обем;

Язовир „Ивайловград“ - 122.523 млн. м<sup>3</sup>, което е 78.19 % от общия му обем;

#### **2. за Каскада „Горна Тунджа“:**

Язовир „Копринка“ - 42.381 млн. м<sup>3</sup>, което е 29.80 % от общия му обем;

Язовир „Жребчево“ - 182.716 млн. м<sup>3</sup>, което е 45.68 % от общия му обем.

## БЮЛЕТИН №1004 от 01.03.2024 г. към 8 часа

### ОБОБЩЕНИ ДАННИ ЗА СЪСТОЯНИЕТО НА ВОДИТЕ В КОМПЛЕКСНИТЕ И ЗНАЧИМИ ЯЗОВИРИ

Сумата от наличните завърени обеми към комплексните и значими язовири е			3954,9	млн.куб.м.	представлява		60,5%	Тенденция	в бр. язовири		
Според основното предназначение на язовирите наличните в тях завърени обеми:			за питейно-битово водоснабдяване		69,9%	от общия им обем;	64,76%	от полезния им обем	↑ - повишаване на обема	12	
			за резервно - ПБВ		30,9%	от общия им обем;	52,50%	от полезния им обем	↓ -понижаване на обема	27	
			за напояване		43,7%	от общия им обем;	37,32%	от полезния им обем	~ - задържане на обема	10	
			за енергетика		69,6%	от общия им обем;	64,46%	от полезния им обем	⌋ -преливане	2	
№	БД	Язовир	Общ обем	Мъртъв/ Санитарен обем	Наличен обем		Наличен полезен обем		Ср. денонощен приток	Ср. денонощен разход	Тенденция
			млн.м <sup>3</sup>		млн.м <sup>3</sup>	млн.м <sup>3</sup>	% от общия обем	млн.м <sup>3</sup>	% от полезния обем	м <sup>3</sup> /сек.	
1	БДДР	Искър	655,252	87,200	502,563	76,70%	415,363	73,12%	6,331	9,381	↓
2	БДДР	Бели Искър	15,080	1,400	8,463	56,12%	7,063	51,63%	0,223	0,843	↓
3	БДДР	Среченска бара	15,500	1,000	14,826	95,65%	13,826	95,35%	0,718	0,486	↑
4	БДДР	Христо Смирненски	27,700	4,200	21,055	76,01%	16,855	71,72%	0,481	0,751	↓
5	БДДР	Йовковци	92,179	9,000	74,524	80,85%	65,524	78,78%	0,126	0,697	↓
6	БДЧР	Тича	311,800	40,000	181,817	58,31%	141,817	52,18%	0,183	1,410	↓
7	БДЧР	Камчия	233,550	76,000	156,900	67,18%	80,900	51,35%	1,741	2,436	↓
8	БДЧР	Ясна поляна	32,320	7,550	18,557	57,42%	11,007	44,44%	0,116	0,243	↓

9	БДИБР	Асеновец	28,200	2,000	12,420	44,04%	10,420	39,77%	0,532	0,532	~	
10	БДИБР	Боровица	27,300	4,600	23,925	87,64%	19,325	85,13%	0,053	0,319	↓	
11	БДЗБР	Студена	25,200	2,400	20,533	81,48%	18,133	79,53%	1,547	0,706	↑	
12	БДЗБР	Дяково	35,400	8,000	21,270	60,09%	13,270	48,43%	0,078	0,078	~	
13	БДЗБР	Калин - за рез.водоснабдяване	1,024	0,100	0,354	34,60%	0,254	27,52%	не се получава ежедневна информация приток и разход		~	
14	БДЗБР	Карагьол - за рез.водоснабдяване	2,252	0,200	0,521	23,13%	0,321	15,63%	не се получава ежедневна информация приток и разход		↓	
15	БДДР	Огняново - за рез.водоснабдяване **	31,600	2,500	18,765	59,38%	16,265	55,89%	0,260	0,260	~	
16	БДЧР	Порой	45,200	2,000	5,342	11,82%	3,342	7,74%	0,024	0,000	↑	
17	БДЧР	Ахелой	12,350	0,800	3,568	28,89%	2,768	23,97%	0,046	0,000	↑	
18	БДДР	Панчарево	6,465	1,500	5,158	79,79%	3,658	73,68%	8,521	8,187	↓	
19	БДДР	Ястребино	62,300	3,900	34,793	55,85%	30,893	52,90%	0,486	0,104	↑	
20	БДДР	Кула	20,250	0,700	9,311	45,98%	8,611	44,05%	0,023	0,035	↓	
21	БДДР	Рабиша	43,200	2,400	12,319	28,52%	9,919	24,31%	0,000	0,000	~	
22	БДДР	Огоста	506,000	67,000	229,895	45,43%	162,895	37,11%	3,588	5,382	↓	
23	БДДР	Сопот	60,908	1,300	47,730	78,36%	46,430	77,89%	1,262	0,336	↑	
24	БДДР	Горни Дъбник	130,000	3,000	47,730	36,72%	44,730	35,22%	0,486	0,486	~	
25	БДДР	Бели Лом	25,500	3,200	8,288	32,50%	5,088	22,82%	0,289	0,069	↑	
26	БДЧР	Съединение	12,810	1,500	7,982	62,31%	6,482	57,31%	0,081	0,081	~	
27	БДЧР	Георги Трайков (Цонево)	330,000	21,000	134,095	40,63%	113,095	36,60%	0,000	1,308	↓	
28	БДИБР	Жребчево	400,000	30,000	182,716	45,68%	152,716	41,27%	3,118	6,312	↓	
29	БДИБР	Малко Шарково	45,000	3,900	30,368	67,48%	26,468	64,40%	0,104	0,104	~	
30	БДИБР	Домлян	26,074	0,700	5,093	19,53%	4,393	17,31%	0,376	0,470	↓	
31	БДИБР	Пясъчник	206,530	3,400	20,615	9,98%	17,215	8,47%	0,090	0,090	~	
32	БДИБР	Тополница	137,108	20,000	59,769	43,59%	39,769	33,96%	3,137	0,567	↑	
33	БДИБР	Тракиец	114,000	24,000	62,795	55,08%	38,795	43,11%	0,012	0,150	↓	
34	БДЗБР	Пчелина	54,200	34,200	54,100	99,82%	19,900	99,50%	7,407	7,407	↓	
35	БДДР	Александър Стамболийски	205,569	20,000	123,622	60,14%	103,622	55,84%	2,779	0,964	↑	
36	БДДР	Кокаляне	не се получава ежедневна информация									
37	БДИБР	Копринка	142,214	5,410	42,381	29,80%	36,971	27,02%	3,304	0,989	↑	

	БДИБР	<b>Белмекен-Чаира</b>	<b>149,536</b>	<b>5,179</b>	<b>74,634</b>	<b>49,91%</b>	<b>69,455</b>	<b>48,11%</b>	<b>4,191</b>	<b>10,608</b>	
38	БДИБР	Белмекен	144,036	3,810	72,968	50,66%	69,158	49,32%			↓
39	БДИБР	Чаира	5,500	1,369	1,666	30,30%	0,297	7,20%			↓
	БДИБР	<b>Баташки водосилов път</b>									
	БДИБР	<b>Голям Беглик-Широка поляна</b>	<b>86,091</b>	<b>7,242</b>	<b>48,171</b>	<b>55,95%</b>	<b>40,929</b>	<b>51,91%</b>	<b>5,344</b>	<b>12,543</b>	
40	БДИБР	Голям Беглик	62,111	3,942	39,082	62,92%	35,140	60,41%			↓
41	БДИБР	Широка поляна	23,980	3,300	9,089	37,90%	5,789	27,99%			↓
42	БДИБР	Беглика	1,554	0,242	0,909	58,46%	0,667	50,80%	0,243	0,557	↓
43	БДИБР	Тошков Чарк	1,782	0,276	0,561	31,46%	0,285	18,89%	0,564	0,815	↓
44	БДИБР	Батак	310,298	19,950	198,864	64,09%	178,914	61,62%	14,292	0,440	↑
	БДИБР	<b>Каскада Доспат-Въча</b>									
45	БДЗБР	Доспат	449,249	14,907	392,312	87,33%	377,405	86,89%	1,006	8,373	↓
46	БДИБР	Цанков камък	110,708	31,200	82,679	74,68%	51,479	64,75%	14,932	19,680	↓
47	БДИБР	Въча	226,120	24,520	173,094	76,55%	148,574	73,70%	27,818	16,151	↑
48	БДИБР	Кричим	20,256	1,730	19,373	95,64%	17,643	95,23%	16,570	16,870	↓
	БДИБР	<b>Каскада Арда</b>									
49	БДИБР	Кърджали	497,236	107,176	333,809	67,13%	226,633	58,10%	9,292	19,485	↓
50	БДИБР	Студен кладенец	387,772	90,667	292,991	75,56%	202,324	68,10%	14,671	20,304	↓
51	БДИБР	Ивайловград	156,702	59,526	122,523	78,19%	62,997	64,83%	24,059	25,511	↓
52	БДИБР	Розов кладенец	20,400	13,268	19,284	94,53%	6,016	84,35%	не се получава ежедневна информация приток и разход		~

\* Данните в таблицата са за състоянието на комплексните и значими язовири по Приложение 1 от Закона за водите към 8 часа на съответния ден.

\*\* С Решение №740 от 15 октомври 2020 г. за осигуряване на дългосрочната стабилност на водоснабдяването на Столична община, Министерски съвет определя „Български ВиК холдинг“ ЕАД, да извърши необходимите действия за осигуряване на възможност за пречистване на питейни води от язовир „Огняново“.

Към момента не са изпълнени изискванията за вписване на язовира в регистъра съгласно изискванията на Закона за здравето и няма разрешително по реда на закона за водите, поради което не се подават води за питейнобитово водоснабдяване.

**Язовир Панчарево:**

Съгласно предоставената справка от НС ЕАД язовир „Панчарево“ прелива с 7,8 м<sup>3</sup>/сек. Постъпващият приток в язовира на 01.03.2024 г. е 8,521 м<sup>3</sup>/сек. Размерът на дневния разход и прелялото количество се равняват на 8,187 м<sup>3</sup>/сек. Наличният обем в язовира е 5,1584 млн. м<sup>3</sup>, което представлява 79,79% от общия му обем.

**Язовир Пчелина:**

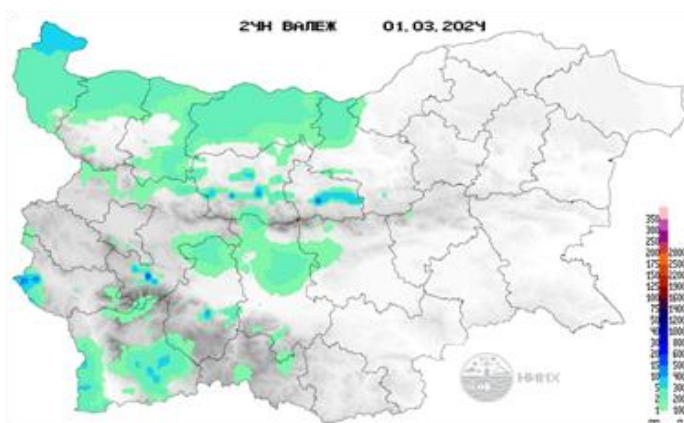
Съгласно предоставената справка от НС ЕАД язовир „Пчелина“ прелива с 7,357 м<sup>3</sup>/сек. Постъпващият приток в язовира на 01.03.2024 г. е 7,407 м<sup>3</sup>/сек. Размерът на дневния разход и прелялото количество се равняват на 7,407 м<sup>3</sup>/сек. Наличният обем в язовира е 54,1 млн. м<sup>3</sup>, което представлява 99,82% от общия му обем.

### По данни и прогнози на НИМХ

На 01.03 речните нива в по-голяма част от басейните ще останат без съществени изменения, като в резултат на валежи се очакват незначителни и краткотрайни повишения на речните нива в планинските части от водосборите на реките Вит, Осъм и Янтра. На 02.03 в резултат на валежи ще има повишения на речните нива във водосборите западно от р. Осъм вкл., рило-родопските притоци на р. Марица, във водосбора на р. Арда и в целия Западнородопски басейн, като по-значителни ще са повишенията в сутрешните часове на 02.03 във водосборите на реките Места и Доспат. На 03 и 04.03 речните нива в по-голяма част от басейните ще се понижават или ще останат без съществени изменения, а в резултат на валежи на 03.03 са възможни незначителни повишения на речните нива в планинските части на водосборите западно от р. Вит, родопските притоци на р. Марица и във водосбора на р. Арда.

Водните количества ще бъдат под праговете за внимание.

### МЕТЕОРОЛОГИЧЕН БЮЛЕТИН



Анализ на денонощната сума на валежа от 7:30 ч на 29.02.2024 г. до 7:30 ч на 01.03.2024 г., използващ модел ALADIN-BG и данни от наблюдателната мрежа на НИМХ

### Метеорологична прогноза за 2 март 2024 г.

През нощта и утре времето ще се задържи облачно. На много места в Западна и Централна България с валежи от дъжд, по-значителни в югозападните райони и Родопите. Вечерта от югозапад облачността ще започне да се разкъсва. Ще духа слаб вятър предимно от изток-североизток. Минималните температури ще бъдат между 4° и 9°, а максималните - между 8° и 13°. В София минималната температура ще бъде 6°, максимална - около 10°.

В планините ще бъде облачно с валежи от дъжд, над 1500-1700 метра - от сняг. Ще духа силен вятър от юг-югоизток, който ще отслабне и след обяд ще се ориентира от северозапад. Максималната температура на височина 1200 метра ще бъде 5°-6°, на 2000 метра - около 0°.

По Черноморието ще бъде облачно и на отделни места е възможно да преръми. Ще духа слаб до умерен вятър от изток-североизток. Максималните температури ще бъдат между 8° и 10°. Температурата на морската вода е 8°-9°. Вълнението на морето ще бъде 3 бала.

### Прогноза за времето от 3 до 8 март 2024 г.

В неделя сутринта облачността ще е все още значителна, на отделни места в Западна България със слаби валежи от дъжд. След обяд облачността ще се разкъсва и ще намалява. Вятърът ще е слаб от югоизток. Минималните температури ще бъдат между 1° и 6°, а максималните - между 10° и 15°. В понеделник денят ще започне с предимно слънчево време. На места в низините и котловините ще има мъгла или ниска слоеста облачност. Дневните температури ще се повишат с два-три градуса. По-късно през деня вятърът ще се усили, от югозапад ще се увеличи и средната и висока облачност, ще започнат валежи от дъжд. През следващите дни ще бъде облачно, с валежи от дъжд. Вятърът ще се ориентира от североизток и с него ще проникне относително студен въздух, температурите ще се понижат и максималните в по-голямата част от страната ще са между 6° и 11°. Във вторник има повишена вероятност на места в Западна и Централна България валежите да са значителни по количество, а в сряда и четвъртък ще са по-слаби и на по-малко места. В планините над 1300 - 1400 m ще вали сняг. В петък облачността ще се разкъсва, все още на отделни места, главно в Западна България, ще превали слаб дъжд. Минималните температури ще са около нулата, а максималните - между 10° и 15°.

### ПРОГНОЗА ЗА ОЧАКВАНИ КОЛИЧЕСТВА ВАЛЕЖИ

**За 1 и 2 март 2024 г.:** След обяд валежи от дъжд, в планините над 1800 m - от сняг ще има на много места в Западна и Централна България. Количества 1-10 mm, на отделни места в крайните югозападни райони до 15-20 mm.

През нощта и утре отново на много места в Западна и Централна България ще има валежи от дъжд, над 1500-1700 метра - от сняг. Количества: между 1 и 5 mm, на отделни места в югозападните райони до 15 mm.

**За 3 и 4 март 2024 г.:** В неделя само на отделни места в планините преди обяд ще превали слабо. Количества 1-2 mm. В понеделник привечер в Югозападна България ще започнат валежи. Количества до полунощ 1-5 mm.



## ПРОГНОЗА ЗА ОПАСНИ И ОСОБЕНО ОПАСНИ МЕТЕОРОЛОГИЧНИ ЯВЛЕНИЯ

На 1 и 2 март 2024 г. не се очакват опасни метеорологични явления в страната.



Подробна информация за предупрежденията и опасните метеорологични явления по области и общини може да бъде получена от интерактивната карта на адрес: <https://weather.bg/obshtini/>

### Легенда:



Бяло:

Липсваща, недостатъчна, стара или съмнителна информация.



Зелено:

Няма опасни явления.



Жълто:

Времето може да бъде потенциално опасно. Явленията, които са прогнозирани, не са необичайни, но изискват внимание, ако възнамерявате да вършите работа на открито. Следете прогнозите за времето и не поемайте излишен риск.



Оранжево:

Времето е опасно. Прогнозирани са по-рядко случващи се метеорологични явления. Възможни са материални щети и има опасност от наранявания. Бъдете много внимателни и се информирайте подробно и често за метеорологичната обстановка. Съобразявайте се с неизбежните рискове и следвайте всички съвети на компетентните органи.



Червено:

Времето е много опасно. Прогнозирани са изключително интензивни опасни метеорологични явления. Възможни са големи материални щети и нещастни случаи, може да възникне и опасност за живота. Следвайте нарежданията и всички съвети на компетентните органи и бъдете готови да извънредни мерки.

## ХИДРОЛОГИЧЕН БЮЛЕТИН

### Анализ на хидрологичната обстановка през изминалото денонощие

Анализът е направен на база измерени водни стоежи и изчислени по временни ключови криви водни количества от оперативни автоматични и конвенционални хидрометрични станции на НИМХ:

**Дунавски басейн:** През изминалото денонощие нивата на наблюдаваните реки в басейна са останали без съществени изменения или са се понижавали. Регистрираните колебания на нивата на р. Огоста в долното течение (-18/+13 см) и на р. Искър в средното и долното течения (-31/+33 см) са вследствие работата на хидротехнически съоръжения. Регистрираните колебания на речните нива в останалата част от басейна са както следва: за водосбора на р. Нишава от -1 см до +1 см; за водосбора на р. Лом от -2 см до +2 см; за водосбора на р. Огоста от -2 см до +3 см; за водосбора на р. Искър от -4 см до +12 см; за водосбора на р. Вит от -3 см до +3 см; за водосбора на р. Осъм от -4 см до +2 см; за водосбора на р. Янтра от -8 см до +8 см; за водосбора на р. Русенски Лом от -4 см до +5 см. Водните количества на реките в басейна са около и под праговете за средни води и около праговете за ниски води.

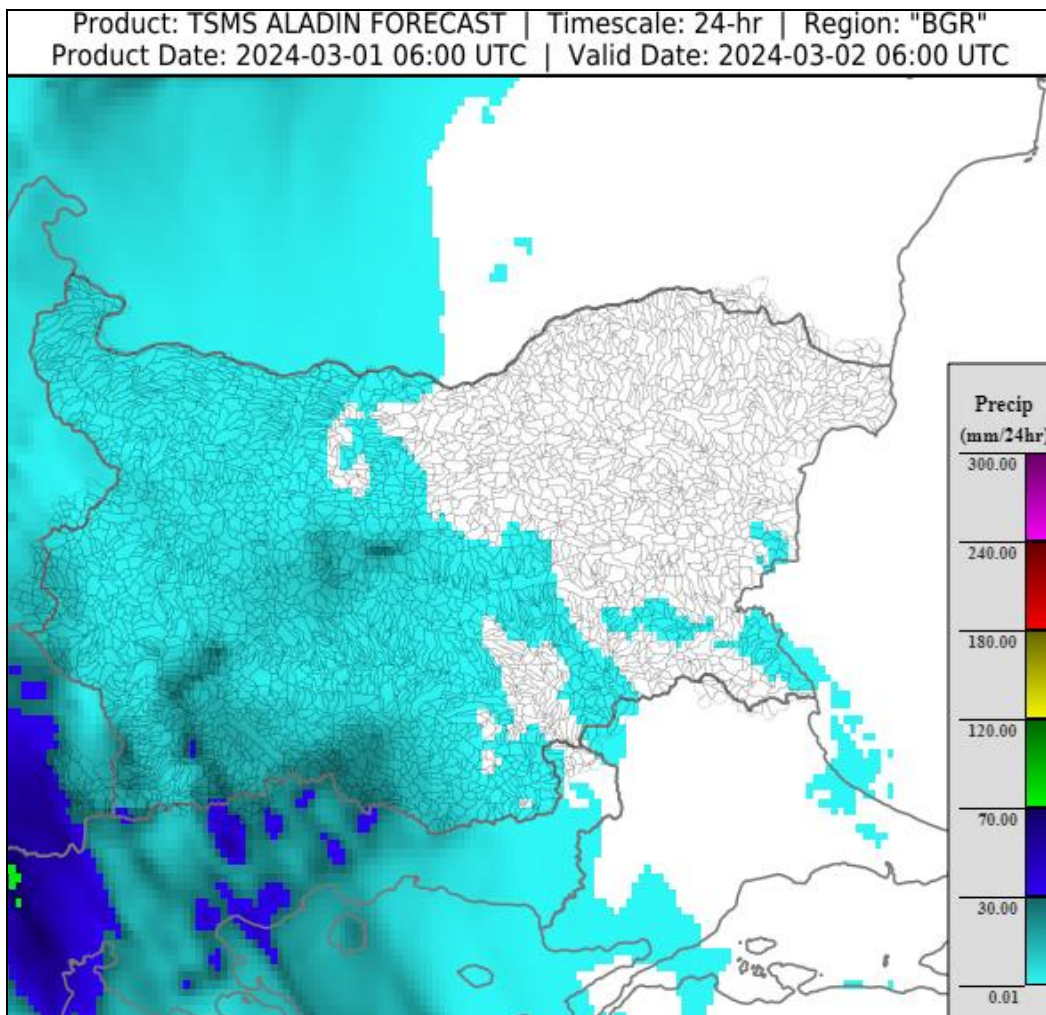
**Черноморски басейн:** През изминалото денонощие нивата на наблюдаваните реки са останали без съществени изменения. Отчетените колебания на речните нива в басейна са както следва: за водосбора на р. Провадийска от -3 см до +3 см; за водосбора на р. Камчия от -3 см до +2 см; за водосбора на р. Айтоска без изменение; за водосбора на р. Факийска от -2 см до +2 см; за водосбора на р. Ропотамо с до +1 см. Водните количества на реките в басейна са под праговете за средни води и около праговете за ниски води.

**Източнобеломорски басейн:** През изминалото денонощие нивата на по-голяма част от наблюдаваните реки в басейна са останали без съществени изменения или са се понижавали. Регистрираните колебания на нивата на р. Тъжа при ВЕЦ Тъжа (-12/+6 см) и р. Въча при гр. Девин (-73/+72 см) са вследствие работата на хидротехнически съоръжения. Отчетените изменения на речните нива в останалата част от басейна са както следва: за водосбора на р. Тунджа от -12 см до +4 см; за водосбора на р. Марица от -14 см до +9 см; за водосбора на р. Арда от -4 см до +6 см; за водосбора на Бяла река от -3 см до +2 см. Водните количества на реките в по-голяма част от басейна са под праговете за средни води и около праговете за ниски води. Водното количество на р. Въча при гр. Девин е около прага за високи води.

**Западнобеломорски басейн:** През изминалото денонощие нивата на наблюдаваните реки в басейна са останали без съществени изменения. Регистрираните колебания на речните нива в басейна са както следва: за водосбора на р. Места от -5 см до +4 см; за водосбора на р. Струма от -4 см до +4 см. Водните количества на реките в по-голяма част от басейна са около и под праговете за средни води и около праговете за ниски води. Водното количество на р. Соволянска Бистрица при с. Гърляно е около прага за високи води.

**ДОПЪЛНИТЕЛНА ПРОГНОЗНА МЕТЕОРОЛОГИЧНА ИНФОРМАЦИЯ,  
ИЗПОЛЗВАНА ПРИ ИЗГОТВЯНЕ НА ХИДРОЛОГИЧНАТА ПРОГНОЗА**

- 24 h прогноза за валежите от модела ALADIN за района на Черно море и Близкия Изток от 08:00 ч. местно време на 01.03.2024 г. до 08:00 ч. местно време на 02.03.2024 г.



- **Снежна покривка и очаквано снеготопене за следващите 72 часа**
  - На картата по-долу е представено пространственото разпределение на наличната снежна покривка в [cm] с използване на сателитна информация в 07:00 UTC (+2 часа местно време).



- На картата по-долу е представено пространственото разпределение на водното съдържание в снежната покривка в [mm] с използване на сателитна информация в 07:00 UTC (+2 часа местно време).



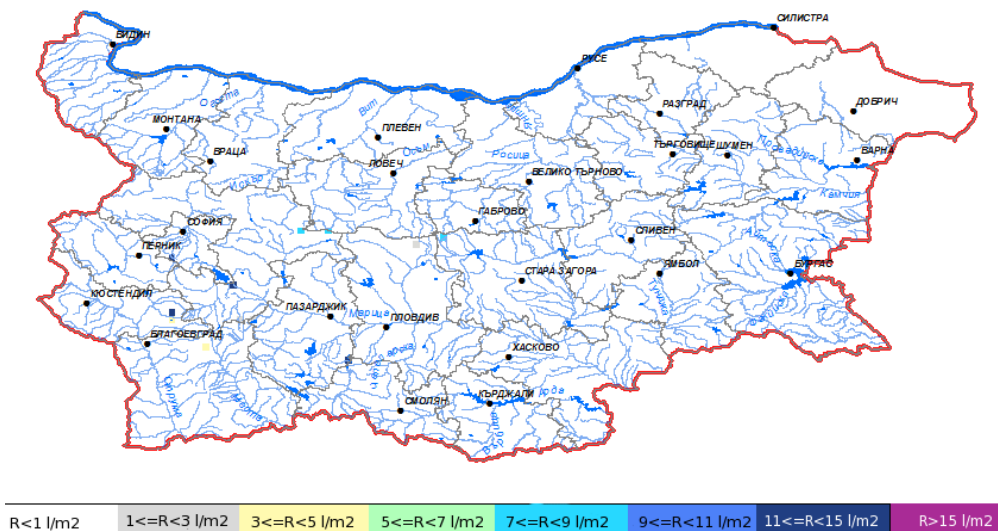
➤ На картата по-долу е представено пространственото разпределение на прогнозираното снеготопене за следващите 24 часа с използване на модела ALADIN.



➤ На картата по-долу е представено пространственото разпределение на прогнозираното снеготопене от 24 до 48 часа с използване на модела ALADIN.

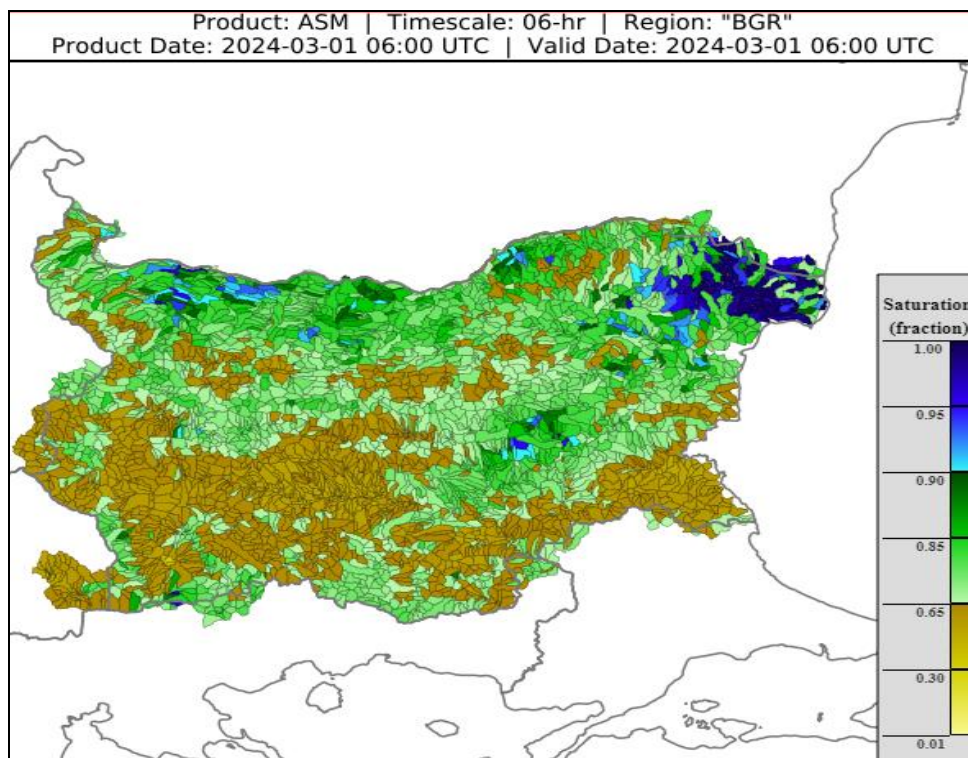


➤ На картата по-долу е представено пространственото разпределение на прогнозираното снеготопене от 48 до 72 часа с използване на модела ALADIN.



- **Влажност на почвата**

На картата по-долу е представено пространственото разпределение на средната почвена влага - насищане с вода на повърхностния (до 30 cm) почвен слой с използване на резултати от модела Sacramento Soil Moisture Accounting Model.



## ХИДРОЛОГИЧНА ПРОГНОЗА

На основа на метеорологичната прогноза, обработената хидрологична информация и моделираните водни количества от НИМХ:

**Дунавски басейн:** Днес (01.03) в резултат на валежи се очакват незначителни и краткотрайни повишения на речните нива в планинските части от водосборите на реките Вит, Осъм и Янтра. На 02.03 в резултат на валежи ще има повишения на речните нива във водосборите западно от р. Осъм вкл. На 03 и 04.03 речните нива в по-голяма част от басейна ще се понижават или ще останат без съществени изменения. В резултат на валежи на 03.03 са възможни краткотрайни незначителни повишения на речните нива в планинските части на водосборите западно от р. Вит. Водните количества ще бъдат под праговете за внимание.

**Черноморски басейн:** Днес (01.03) и през следващите три дни нивата на наблюдаваните реки ще останат без съществени изменения. Водните количества ще бъдат под праговете за внимание.

**Източнобеломорски басейн:** Днес (01.03) през деня нивата на наблюдаваните реки ще останат без съществени изменения. От вечерните часове днес (01.03) и на 02.03, в резултат на валежи, ще се повишават нивата на рилородопските притоци на р. Марица и във водосбора на р. Арда. На 03 и 04.03 речните нива в по-голямата част от басейна ще се понижават или ще останат без съществени изменения, а в резултат на валежи на 03.03 са възможни незначителни повишения на нивата на родопските притоци на р. Марица и във водосбора на р. Арда. Водните количества ще бъдат под праговете за внимание.

**Западнобеломорски басейн:** Днес (01.03) през деня нивата на наблюдаваните реки ще останат без съществени изменения. В резултат на валежи от вечерните часове на 01.03 и на 02.03 ще се повишават речните нива в целия басейн; по-значителни ще са повишенията в сутрешните часове на 02.03 във водосборите на реките Места и Доспат. На 03 и 04.03 речните нива в басейна ще се понижават. Водните количества ще бъдат под праговете за внимание.

*\*В направените прогнози не се отчита работата и ретензионната способност на хидротехническите съоръжения.*

***Връзки към дневни бюлетини за прогнозиранни водни количества и нива по водосбори от хидрологични модели и системи за ранно предупреждение:***

[За водосбора на р. Огоста](#)

[За водосбора на р. Искър](#)

[За водосбора на р. Вит](#)

[За водосбора на р. Янтра](#)

[За водосбора на р. Русенски Лом](#)

[За водосбора на р. Айтоска](#)

[За водосбора на р. Факийска](#)

[За водосбора на р. Марица и р. Тунджа](#)

[За водосбора на р. Арда](#)

[За водосбора на р. Струма](#)

## РЕКА ДУНАВ

Водни стоежи в българския участък на река Дунав за 01 март 2024 г. по данни на Изпълнителна агенция „Проучване и поддържане на река Дунав“:

станция	километър	воден стоеж [cm]	разлика	t вода
		водно количество [m <sup>3</sup> /s]	за 24 ч. [cm]	[°C]
Ново село	833.60	382 Q: 6 373	-19	8.4
Лом	743.30	450 Q: 6 437	-14	9
Оряхово	678.00	335 Q: 6 579	-5	9.7
Никопол	597.50	389	+3	8.6
Свищов	554.30	354 Q: 6 632	-3	8.8
Русе	495.60	363 Q: 6 724	0	8.5
Силистра	375.50	383 Q: 6 938	-6	8.6