



Министерство на
околната среда и водите

**Ежедневен
булетин за
състоянието на
водите**

1 АПРИЛ 2021

**Комплексни и
значими
язовири**

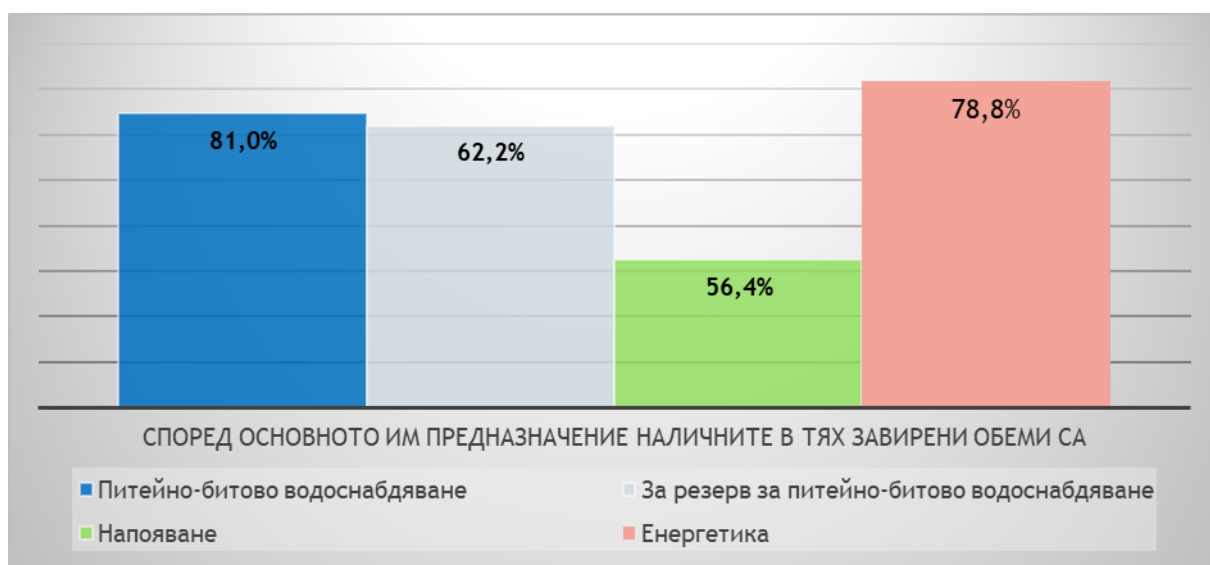
Речни нива

Информация за наличните обеми в комплексните и значими язовири, които се следят в МОСВ:

Съгласно приложение №1 към чл. 13, ал. 1, т. 1 от Закона за водите, комплексните и значими язовири са 52 броя. Сумата от наличните в тях завирени обеми към 01.04.2021 г. е 4727.4 млн. м³, представлява 71.6 % от сумата на общите им обеми, което е с 0.1 % повече от отношението на завирените им обеми спрямо сумата на общите им обеми към 31.03.2021 г.

Според основното им предназначение наличните в тях завирени обеми са както следва:

- питейно-битово водоснабдяване - 81.0 % от общия им обем;
- за резервно питейно-битово водоснабдяване - 62.2 % от общия им обем;
- напояване - 56.4 % от общия им обем;
- енергетика - 78.8 % от общия им обем.



Налични завирени обеми в язовири по приложение 1 на ЗВ с трансгранично влияние:

1. за Каскада „Арда“:

Язовир „Кърджали“ - 370.185 млн. м³, което е 74.45 % от общия му обем;

Язовир „Студен кладенец“ - 305.037 млн. м³, което е 78.66 % от общия му обем;

Язовир „Ивайловград“ - 115.559 млн. м³, което е 73.74 % от общия му обем;

2. за Каскада „Горна Тунджа“:

Язовир „Копринка“ - 103.185 млн. м³, което е 72.56 % от общия му обем;

Язовир „Жребчево“ - 280.926 млн. м³, което е 70.23 % от общия му обем.

БЮЛЕТИН №277 от 01.04.2021 г. към 8 часа

ОБОБЩЕНИ ДАННИ ЗА СЪСТОЯНИЕТО НА ВОДИТЕ В КОМПЛЕКСНИТЕ И ЗНАЧИМИ ЯЗОВИРИ

Сумата от наличните зафирени обеми на комплексните и значими язовири е		4727,4	млн.куб.м.	представлява		71,6%	Тенденция	в бр. язовири			
Според основното предназначение на язовирите наличните в тях зафирени обеми:		за питейно-битово водоснабдяване		81,0%	от общия им обем;	77,35%	от полезния им обем	↑ - повишаване на обема	27		
		за резервно - ПБВ		62,2%	от общия им обем;	58,88%	от полезния им обем	↓ - понижаване на обема	14		
		за напояване		56,4%	от общия им обем;	51,52%	от полезния им обем	~ - задържане на обема	6		
		за енергетика		78,8%	от общия им обем;	75,52%	от полезния им обем	∩ - преливане	4		
№	БД	Язовир	Общ обем	Мъртъв/ Санитарен обем	Наличен обем		Наличен полезен обем		Ср. денонощен приток	Ср. денонощен разход	Тенденция
			млн.м ³	млн.м ³	млн.м ³	% от общия обем	млн.м ³	% от полезния обем	м ³ /сек.	м ³ /сек.	
1	БДДР	Искър	655,252	87,200	522,223	79,70%	435,023	76,58%	26,935	11,439	↑
2	БДДР	Бели Искър	15,080	1,400	5,659	37,53%	4,259	31,13%	0,318	1,493	↓
3	БДДР	Среченска бара	15,500	1,000	15,410	99,42%	14,410	99,38%	0,706	0,590	↑
4	БДДР	Христо Смирненски	27,700	4,200	25,737	92,91%	21,537	91,65%	6,496	1,382	↑
5	БДДР	Йовковци	92,179	9,000	92,581	100,44%	83,581	100,48%	3,349	4,684	∩

6	БДЧР	Тича	311,800	40,000	194,396	62,35%	154,396	56,80%	12,551	1,249	↑
7	БДЧР	Камчия	233,550	76,000	228,052	97,65%	152,052	96,51%	17,535	2,257	↑
8	БДЧР	Ясна поляна	32,320	7,550	28,867	89,32%	21,317	86,06%	0,706	0,301	↑
9	БДИБР	Асеновец	28,200	2,000	23,730	84,15%	21,730	82,94%	2,674	0,475	↑
10	БДИБР	Боровица	27,300	4,600	27,250	99,82%	22,650	99,78%	8,380	8,380	~
11	БДЗБР	Студена	25,200	2,400	20,998	83,33%	18,598	81,57%	6,340	6,150	↓
12	БДЗБР	Дяково	35,400	8,000	30,075	84,96%	22,075	80,56%	0,586	0,205	↑
13	БДЗБР	Калин - за рез.водоснабдяване	1,024	0,100	0,380	37,06%	0,280	30,25%	не се получава ежедневна информация приток и разход		↓
14	БДЗБР	Карагьол - за рез.водоснабдяване	2,252	0,200	0,286	12,68%	0,086	4,17%			↑
15	БДДР	Огняново - за рез.водоснабдяване	31,600	2,500	21,021	66,52%	18,521	63,65%	4,103	4,300	↓
16	БДДР	Панчарево	6,465	1,500	5,187	80,24%	3,687	74,26%	22,611	20,944	↓
17	БДДР	Ястребино	62,300	3,900	28,177	45,23%	24,277	41,57%	3,461	0,093	↑
18	БДДР	Кула	20,250	0,700	9,910	48,94%	9,210	47,11%	0,035	0,035	~
19	БДДР	Рабиша	43,200	2,400	15,810	36,60%	13,410	32,87%	1,134	0,035	↑
20	БДДР	Огоста	506,000	67,000	310,500	61,36%	243,500	55,47%	28,993	15,394	↑
21	БДДР	Сопот	60,908	1,300	45,590	74,85%	44,290	74,30%	3,171	0,394	↑
22	БДДР	Горни Дъбник	130,000	3,000	59,161	45,51%	56,161	44,22%	0,822	0,822	~
23	БДДР	Бели Лом	25,500	3,200	9,333	36,60%	6,133	27,50%	0,313	0,093	↑
24	БДЧР	Съединение	12,810	1,500	7,875	61,48%	6,375	56,37%	0,093	0,093	~
25	БДЧР	Георги Трайков	330,000	21,000	139,650	42,32%	118,650	38,40%	2,403	1,095	↑
26	БДЧР	Порой	45,200	2,000	9,280	20,53%	7,280	16,85%	0,174	1,910	↓
27	БДЧР	Ахелой	12,350	0,800	5,652	45,77%	4,852	42,01%	0,150	0,000	↑
28	БДИБР	Жребчево	400,000	30,000	280,926	70,23%	250,926	67,82%	26,866	1,560	↑
29	БДИБР	Малко Шарково	45,000	3,900	36,526	81,17%	32,626	79,38%	0,463	0,093	↑
30	БДИБР	Домлян	26,074	0,700	20,349	78,04%	19,649	77,44%	2,597	0,114	↑
31	БДИБР	Пясъчник	206,530	3,400	34,050	16,49%	30,650	15,09%	1,361	0,203	↑
32	БДИБР	Тополница	137,108	20,000	114,572	83,56%	94,572	80,76%	28,067	0,347	↑

33	БДИБР	Тракиец	114,000	24,000	74,460	65,32%	50,460	56,07%	1,215	1,215	~
34	БДЗБР	Пчелина	54,200	34,200	54,700	100,92%	20,500	102,50%	29,097	30,255	↓
35	БДДР	Александър Стамболийски	205,569	20,000	189,758	92,31%	169,758	91,48%	26,559	1,279	↑
36	БДДР	Кокаляне	не се получава ежедневна информация								
37	БДИБР	Копринка	142,214	5,410	103,185	72,56%	97,775	71,47%	15,138	10,740	↑
	БДИБР	Белмекен-Чаира	149,536	5,179	68,998	46,14%	63,819	44,21%	1,249	9,849	
38	БДИБР	Белмекен	144,036	3,810	66,796	46,37%	62,986	44,92%			↓
39	БДИБР	Чаира	5,500	1,369	2,202	40,04%	0,833	20,16%			↓
	БДИБР	Баташки водносилов път									
	БДИБР	Голям Беглик-Широка поляна	86,091	7,242	65,469	76,05%	58,227	73,85%	3,400	8,782	
40	БДИБР	Голям Беглик	62,111	3,942	49,296	79,37%	45,354	77,97%			↓
41	БДИБР	Широка поляна	23,980	3,300	16,173	67,44%	12,873	62,25%			↓
42	БДИБР	Беглика	1,554	0,242	0,953	61,33%	0,711	54,19%	0,338	0,477	↓
43	БДИБР	Тошков Чарк	1,782	0,276	0,461	25,87%	0,185	12,28%	0,400	0,470	↓
44	БДИБР	Батак	310,298	19,950	273,142	88,03%	253,192	87,20%	11,836	7,292	↑
	БДИБР	Каскада Доспат-Въча									
45	БДЗБР	Доспат	449,249	14,907	398,465	88,70%	383,558	88,31%	3,816	11,183	↓
46	БДИБР	Цанков камък	110,708	31,200	78,068	70,52%	46,868	58,95%	26,604	15,849	↑
47	БДИБР	Въча	226,120	24,520	179,021	79,17%	154,501	76,64%	18,753	21,739	↓
48	БДИБР	Кричим	20,256	1,730	19,529	96,41%	17,799	96,07%	22,825	20,821	↑
	БДИБР	Каскада Арда									
49	БДИБР	Кърджали	497,236	107,176	370,185	74,45%	263,009	67,43%	48,653	39,238	↑
50	БДИБР	Студен кладенец	387,772	90,667	305,037	78,66%	214,370	72,15%	57,419	120,908	↓
51	БДИБР	Ивайловград	156,702	59,526	115,559	73,74%	56,033	57,66%	98,644	98,644	~
52	БДИБР	Розов кладенец	20,400	13,268	18,816	92,24%	5,548	77,79%	не се получава ежедневна информация приток и разход		↓

* Данните в таблицата са за състоянието на комплексните и значими язовири по Приложение 1 от Закона за водите са към 8 часа на съответния ден.

Язовир Студена:

Съгласно предоставената справка от ВиК Перник за състоянието на яз. Студена, постъпващият приток в язовира на 01.04.2021 г. е 6,340 м³/сек. Притокът е по-голям от размера на дневния разход, загубите и изпуснатото количество от язовира, които са 6,150 м³/сек. Наличният обем в язовира е 20,998 млн. м³, е с 14200 м³ повече обема на 31.03.2021 г. Наличният полезен обем за използване за питейно-битово водоснабдяване е 18,598 млн. м³. От 10.01.2021 г. яз. „Студена“ е в режим на контролирано изпускане. Свободният му обем към 8:30 ч. на 01.04.2021 г. е 4,202 млн. м³, като от язовира се изпускат 5,636 м³/сек.

Язовир Асеновец:

Съгласно предоставената справка от ВиК Сливен за състоянието на яз. Асеновец, постъпващият приток в язовира на 01.04.2021 г. е 2,674 м³/сек. Притокът е по-голям от размера на дневния разход, който е 0,475 м³/сек. Наличният обем в язовира е 23,730 млн. м³, с 190000 м³ повече от обема на 31.03.2021 г. Наличният полезен обем за използване за питейно-битово водоснабдяване се е увеличил и е 21,730 млн. м³.

Язовир Дяково:

Съгласно предоставената справка от „Напоителни системи“ ЕАД за състоянието на яз. „Дяково“, постъпващият приток в язовира на 01.04.2021 г. е 0,586 м³/сек. Притокът е по-голям от размера на дневния разход, който е 0,205 м³/сек. Наличният обем в язовира е 30,075 млн. м³, което е с 33000 м³ повече от обема на 31.03.2021 г. Язовирът има 2 млн. м³ мъртъв обем и 6 млн. м³ санитарен обем. Наличният полезен обем за използване за питейно-битово водоснабдяване се е увеличил и е 22,075 млн. м³.

Язовир Камчия:

Съгласно предоставената справка от ВиК Бургас за състоянието на яз. „Камчия“, постъпващият приток в язовира на 01.04.2021 г. е 17,535 м³/сек. Притокът е по-голям от размера на дневния разход, който е 2,257 м³/сек. Наличният обем в язовира е 228,052 млн. м³, с 1309000 м³ повече от обема на 31.03.2021 г. Наличният полезен обем за използване за питейно-битово водоснабдяване се е увеличил и е 152,052 млн. м³.

Язовир Тича:

Съгласно предоставената справка от „Напоителни системи“ ЕАД за състоянието на яз. „Тича“, постъпващият приток в язовира на 01.04.2021 г. е 12,551 м³/сек. Притокът е по-голям от размера на дневния разход, който е 1,249 м³/сек. Наличният обем в язовира е 194,396 млн. м³, което е с 976000 м³ повече от обема на 31.03.2021 г. Наличният полезен обем за използване е 154,396 млн. м³.

Язовир Ястребино:

Съгласно предоставената справка от „Напоителни системи“ ЕАД за състоянието на яз. „Ястребино“, постъпващият приток в язовира на 01.04.2021 г. е 3,461 м³/сек. Притокът е по-голям от размера на дневния разход, който е 0,093 м³/сек. Наличният обем в язовира е 28,177 млн. м³, което е с 291000 м³ повече от обема на 31.03.2021 г. Наличният полезен обем за използване за питейно-битово водоснабдяване се е увеличил и е 24,277 млн. м³.

Язовир Боровица:

Съгласно предоставената справка от ВиК Кърджали за състоянието на яз. „Боровица“, постъпващият приток в язовира на 01.04.2021 г. е 8,380 м³/сек. Притокът е равен на размера на дневния разход и изпуснатото количество от язовира, които са 8,38 м³/сек. Наличният обем в язовира е 27,250 млн. м³, колкото е бил обема на 31.03.2021 г. Наличният полезен обем за използване за питейно-битово водоснабдяване е 22,650 млн. м³. На 01.04.2021 г. към 8.30 ч. от язовира се изпускат 8 м³/сек.

Язовир Пчелина:

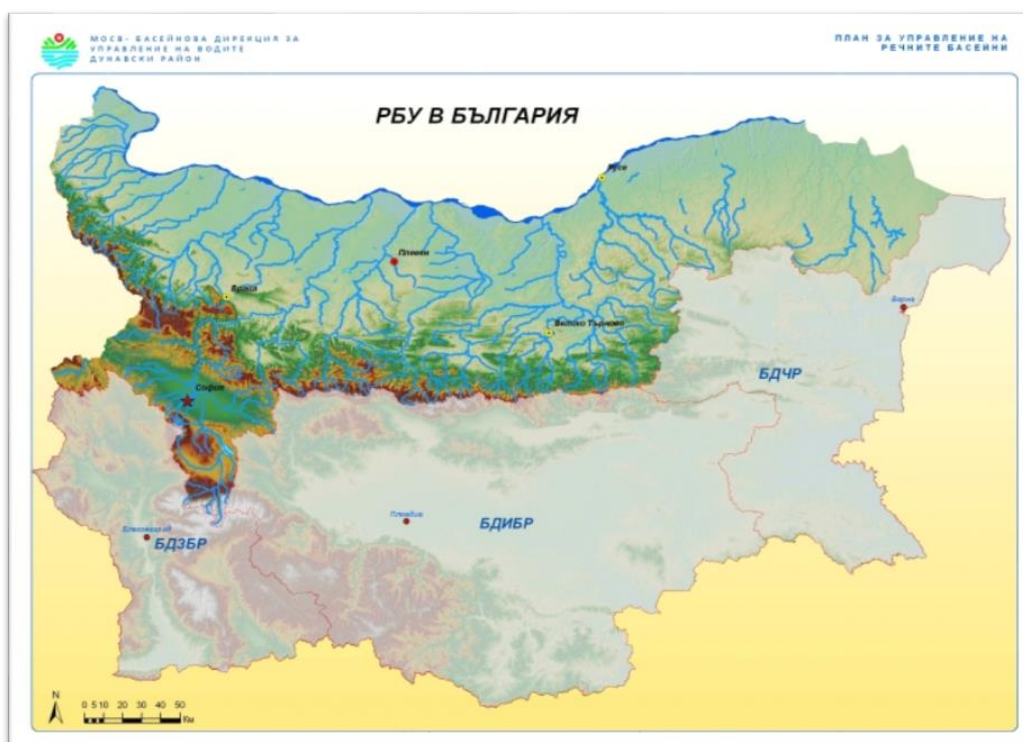
Съгласно предоставената справка от „Напоителни системи“ ЕАД язовир „Пчелина“ прелива с 30,210 м³/сек. Постъпващият приток в язовира на 01.04.2021 г. е 29,097 м³/сек. Размерът на дневния разход и прелялото количество се равняват на 30,255 м³/сек. Наличният обем в язовира е 54,7 млн. м³, което представлява 100,92% от общия му обем.

Речните нива ще се понижават или ще останат без съществени изменения, като в резултат на снеготопене ще има повишения на нивата в следобедните и вечерни часове, главно в планинските части от речните басейни. Водните количества ще бъдат под праговете за внимание

Анализ на хидрологичната обстановка през изминалото денонощие

Анализът е направен на база измерени водни стоежи и изчислени по временни ключови криви водни количества от оперативни конвенционални и автоматични хидрометрични станции на НИМХ:

Дунавски басейн



През изминалото денонощие нивата на наблюдаваните реки в по-голяма част от басейна са се понижали. Незначителни повишения, вследствие на снеготопене, са отчетени в планинските части водосборите. Отчетените изменения на речните нива в басейна са както следва: за водосбора на р. Нишава от -7 см до +5 см; за водосбора на р. Огоста от -5 см до +3 см; за водосбора на р. Искър от -16 см до +8 см; за водосбора на р. Вит от -25 см до +9 см; за водосбора на р. Осъм от -25 см до +17 см; за водосбора на р. Янтра от -23 см до +5 см; за водосбора на р. Русенски Лом от -4 см до +3 см. Водните количества на по-голямата част от реките в басейна са над праговете за високи води. С водни количества под праговете за средни води са реките: Мусаленска Бистрица при м. Боровец, Искър при Бели Искър.

Черноморски басейн



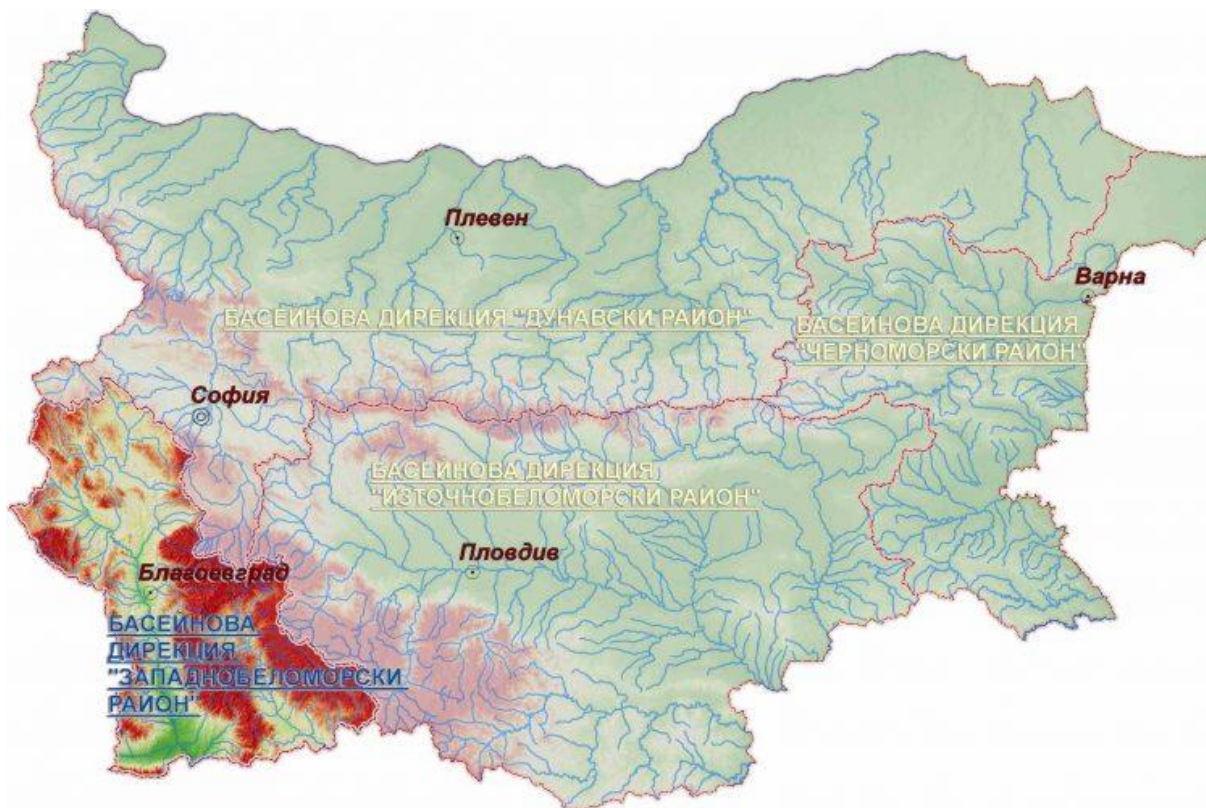
През изминалото денонощие нивата на наблюдаваните реки са се понижили или са останали без съществени изменения. Отчетените колебания на речните нива в басейна са както следва: за водосбора на р. Провадийска от -3 см до +3 см, за водосбора на р. Камчия от -11 см до +4 см; за водосбора на р. Велека от -3 см до +3 см и за останалата част от басейна с понижение до -4 см. Водните количества на реките в басейна са около и под праговете за средни води.

Източнобеломорски басейн



През изминалото денонощие нивата на по-голямата част от наблюдаваните реки са останали без съществени изменения. Регистрираните колебания на нивата на река Въча при гр. Девин (от -76 см до +78 см) и при гр. Кричим (от -34 см до +34 см) са в резултат от работата на хидротехнически съоръжения. Отчетените изменения на речните нива в останалата част на басейна са както следва: за водосбора на р. Тунджа от -10 см до +15 см; за водосбора на р. Марица от -14 см до +15 см; за водосбора на р. Арда от -8 см до +7 см. Водните количества на реките в по-голямата част от басейна са около и над праговете за високи води. Под праговете за средни води са водните количества на река Марица при с. Радуил и гр. Белово, река Чепинска при гр. Велинград.

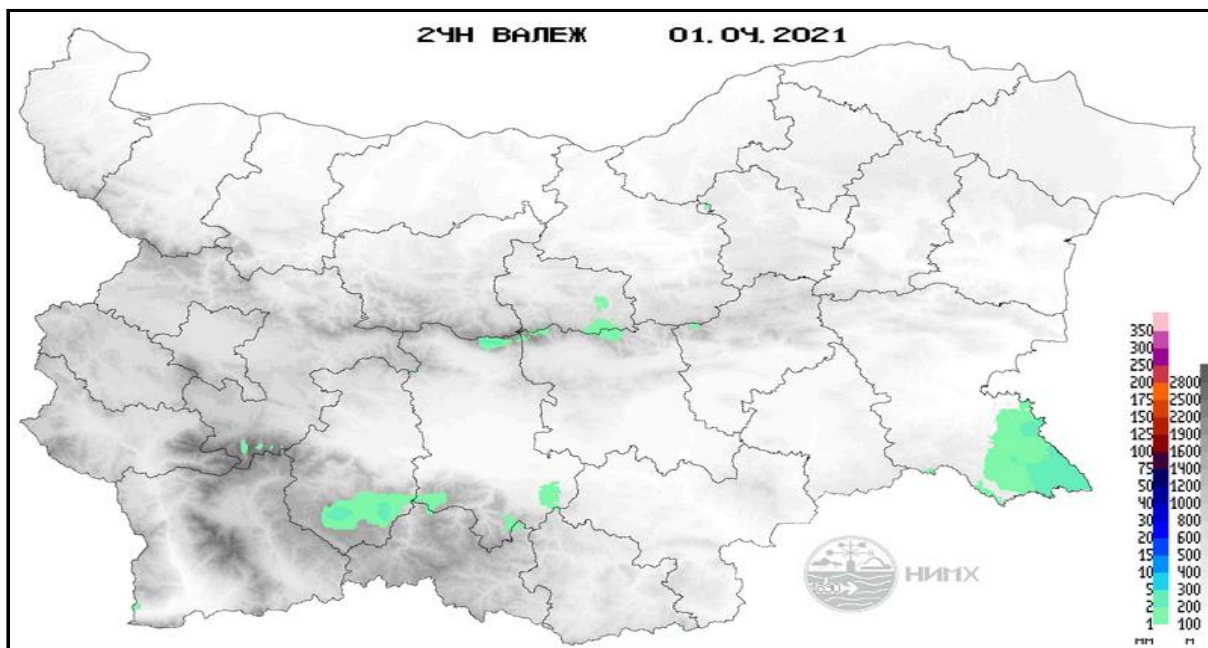
Западнобеломорски басейн



През изминалото денонощие нивата на наблюдаваните реки са останали без съществени изменения. Отчетените колебания на речните нива в басейна са както следва: за водосбора на р. Места от -3 см до +2 см и за водосбора на р. Струма от -13 см до +13 см. Водните количества на реките в по-голямата част от басейна са около и над праговете за високи води. Под праговете за средни води са водните количества на Лебница при с. Лебница и Пиринска Бистрица при с. Горно Спанчево.

Хидрологична информация

Анализ на денонощната сума на валежа от 7:30 ч. на 31.03.2021 г. до 7:30 ч. на 01.04.2021 г., използващ модел ALADIN и данни от наблюдателната мрежа на НИМХ



На основа на метеорологичната прогноза, обработената хидрологична информация и моделираните водни количества от НИМХ:

Дунавски басейн: Днес (01.04) и утре, речните нива в басейна ще се понижават, като в резултат на снеготопене в следобедните и вечерни часове ще има повишения на речните нива, главно в планинските части от басейна. На 03 и 04.04 речните нива в басейна ще се повишават, вследствие на валежи комбинирани със снеготопене. По-значителни ще са повишенията през нощта на 03 срещу 04.04 във водосбора на р. Искър. Водните количества ще бъдат под праговете за внимание.

Моделът за водосбора на р. Огоста прогнозира: Прогнозираните водни количества на 02, 03 и 04.04.2021 г. ще бъдат около и над средномногогодишните стойности. Днес (01.04) и утре речните нива във водосбора ще се понижават в резултат на снеготопене. На 03 и 04.04, в резултат на валежи, комбинирани със снеготопене, се очакват повишения на речните нива, главно в планинските части от водосбора. Водните количества ще бъдат под праговете за внимание.

Моделът за водосбора на р. Искър прогнозира: Прогнозираните водни количества на 02, 03 и 04.04.2021 г. ще бъдат над средномногогодишните стойности. Днес (01.04) и утре речните нива ще се понижават, като в резултат на снеготопене в следобедните и вечерни часове днес ще има повишения на

водните нива във водосбора. На 03 и на 04.04, в резултат на валежи комбинирани със снеготопене, се очакват повишения на речните нива, главно във водосбора над яз. Искър. Водните количества ще бъдат под праговете за внимание.

Моделът за водосбора на р. Янтра прогнозира: Прогнозираните водни количества на 02, 03 и 04.04.2021 г. ще бъдат над средномногогодишните стойности. Днес (01.04) и утре речните нива във водосбора ще се понижават или ще останат без съществени изменения. На 03 и 04.04, в резултат на валежи, комбинирани със снеготопене, се очакват повишения на речните нива, главно в планинските части от водосбора. Водните количества ще бъдат под праговете за внимание.

Моделът за водосбора на р. Русенски Лом прогнозира: Прогнозираните водни количества във водосбора на р. Черни Лом на 01, 02, 03, 04 и 05.04.2021 г. ще бъдат над средномногогодишните стойности. Днес и утре нивата във водосбора ще останат без съществени изменения или ще се понижават. На 03 и 04.04, в резултат на валежи, се очакват повишения на речните нива във водосбора. Водните количества ще бъдат под прага за внимание.

Черноморски басейн: Днес (01.04) и през следващите два дни речните нива в по-голяма част от реките в басейна ще се понижават или ще останат без съществени изменения. В резултат на валежи вечерните часове на 03.04 и на 04.04 се очакват повишения на речните нива на в басейна, по-значителни в реките разположени на юг от гр. Бургас. Водните количества ще бъдат под праговете за внимание.

Моделът за водосбора на р. Айтоска прогнозира: Прогнозираните водни количества на 02, 03 и 04.04.2021 г. ще бъдат около средномногогодишните стойности. Днес (01.04) и през следващите два дни речните нива във водосбора ще се понижават или ще останат без съществени изменения. В резултат на валежи повишения на нивата ще има от вечерните часове на 03.04 и на 04.04. Водните количества ще бъдат под праговете за внимание.

Моделът за водосбора на р. Факийска прогнозира: Прогнозираните водни количества за водосбора на р. Факийска на 01, 02, 03, 04 и 05.04.2021 г. ще бъдат около и над средномногогодишните стойности. Днес (01.04) и през следващите 2 дни нивата във водосбора ще останат без съществени изменения. От следобедните часове на 03.04 до сутрешните часове на 05.04, в резултат на валежи, ще има повишения на речните нива във водосбора, по-значителни през деня на 04.04. Водните количества ще бъдат под прага за внимание.

Източнобеломорски басейн: Днес (01.04) и утре речните нива в басейна ще останат без съществени изменения или ще се понижават, като в резултат на снеготопене ще има повишения на нивата в следобедните и вечерни часове, главно в планинските части от басейна. На 03 и 04.04 в резултат на валежи, комбинирани със снеготопене, се очакват повишения на речните нива, главно в старопланинските и родопски притоци на р. Марица, в горните части от

водосбора на р. Тунджа и във водосбора на р. Арда. Водните количества ще бъдат под праговете за внимание.

Системата за ранно предупреждение за водосборите на реките Марица и Тунджа на НИМХ прогнозира:

- Водните нива ще бъдат под праговете за предупреждение.

<u>Прагове за предупреждение</u>			
Нива на тревога:	Жълто - Предупреждение	Оранжево - Риск за тревога	Червено - Тревога

Системата за ранно предупреждение за водосбора на река Арда на НИМХ прогнозира:

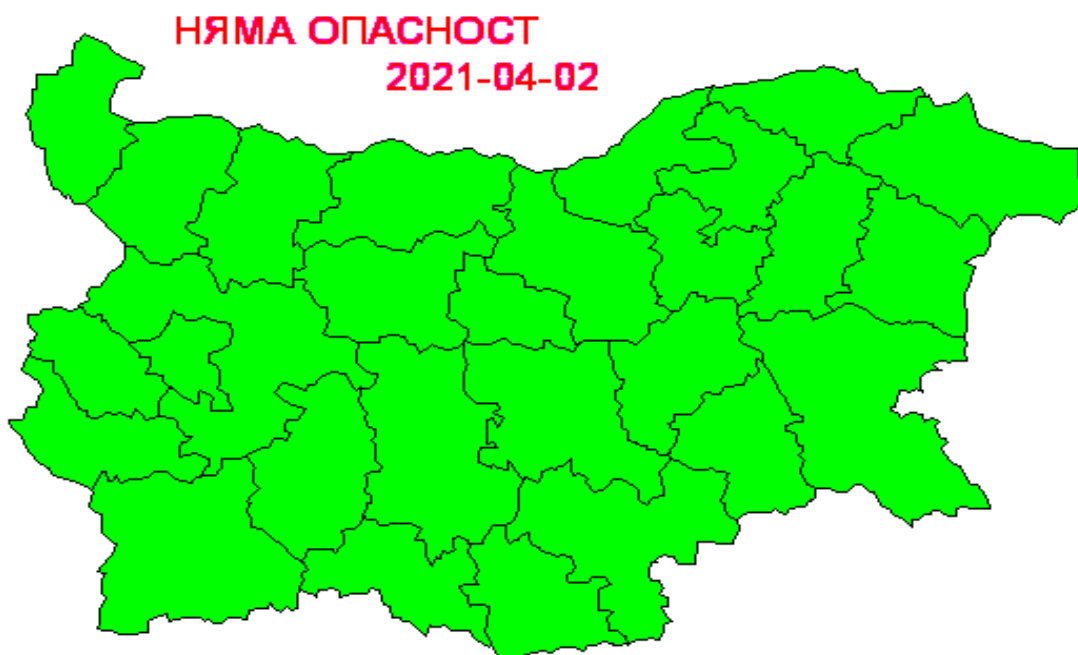
- Водните количества ще бъдат под праговете за внимание.

<u>Прагове за предупреждение</u>			
Нива на тревога:	Жълто - Внимание	Оранжево - Предупреждение	Червено - Тревога

Западнобеломорски басейн: Днес (01.04) речните нива в басейна ще се понижават или ще останат без съществени изменения, като в резултат на снеготопене ще има повишения на нивата в следобедните и вечерни часове, главно в планинските части от басейна. На 02, 03 и 04.04 в резултат на валежи комбинирани със снеготопене, се очакват повишения на речните нива. По-значителни ще са повишенията на 02 и 03.04 във водосбора на р. Струма, и на 04.04 във водосборите на р. Места и р. Доспат. Водните количества ще бъдат под праговете за внимание.

В направените прогнози не се отчита работата и ретензионната способност на хидротехническите съоръжения.

За 2 април 2021 г. опасни метеорологични явления в страната не се очакват.



Подробна информация за предупрежденията и опасните метеорологични явления по области може да бъде получена от интерактивната карта на адрес: <http://weather.bg/0index.php?koiFail=RM01opasni1&nd=0&lng=0>