



Министерство на
околната среда и водите

Ежедневен
бюлетин за
състоянието на
водите

1 ЮНИ 2020

Комплексни
и значими
язовири

Речни нива

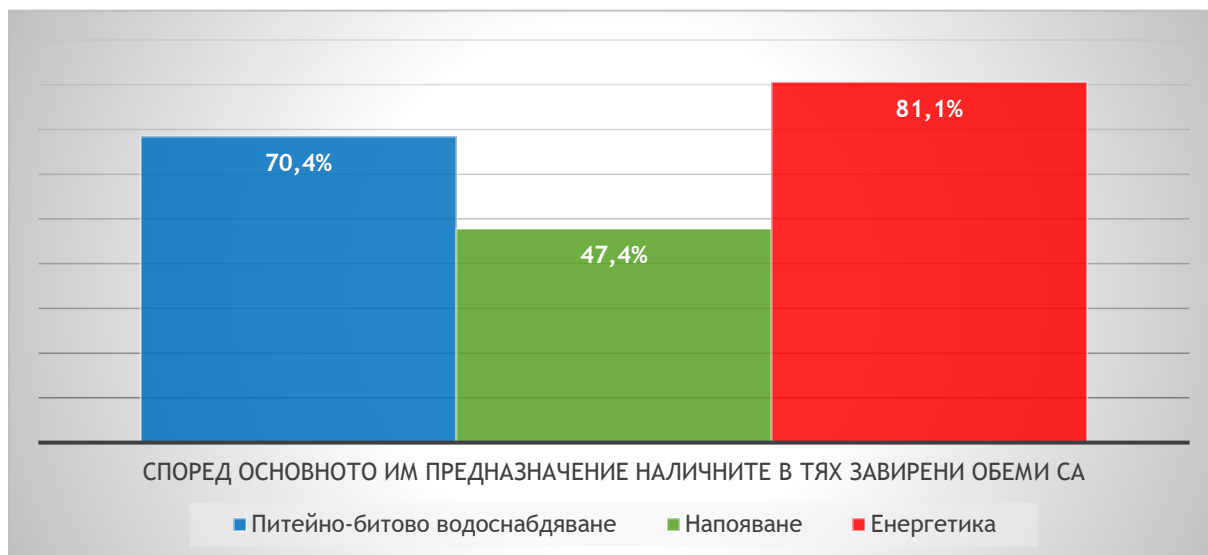
Информация за наличните обеми в комплексните и значими язовири, които се следят в МОСВ:

Съгласно приложение №1 към чл.13 ал.1, т.1 от Закона за водите, комплексните и значими язовири са 52 броя.

Сумата от наличните в тях завирени обеми към 1.06.2020 г. е 4441,3 млн. м³, представлява 67,3% от сумата от общите им обеми и е 0,1% повече от сумата от общите им обеми към 29.05.2020г.

Според основното им предназначение наличните в тях завирени обеми са както следва:

- питейно-битово водоснабдяване - 70,4% от общия им обем
- напояване - 47,4% от общия им обем
- енергетика -81,1% от общия им обем



Налични завирени обеми в язовири с трансгранично влияние:

1. за Каскада „Арда“:

Язовир „Кърджали“ - 391,767 млн. м³, което е 78,79% от общия му обем;

Язовир „Студен кладенец“ - 302,559 млн. м³, което е 78,02% от общия му обем;

Язовир „Ивайловград“ - 124,292 млн. м³, което е 79,32% от общия му обем;

2. за Каскада „Горна Тунджа“:

Язовир „Копринка“ - 94,847 млн. м³, което е 66,69% от общия му обем;

Язовир „Жребчево“ - 163,036 млн. м³, което е 40,76% от общия му обем.

БЮЛЕТИН № 67 от 01.06.2020 г.

ОБОБЩЕНИ ДАННИ ЗА СЪСТОЯНИЕТО НА ВОДИТЕ В КОМПЛЕКСНИТЕ И ЗНАЧИМИ ЯЗОВИРИ

Сумата от наличните завирени обеми към комплексните и значими язовири е				15 часа	01.06.2020 г.						
				4 441,3	млн.куб.м.	представлява		67,3%			повишаване на обема ↑
Според основното предназначение на язовирите наличните в тях завирени обеми:				за питейно-битово водоснабдяване		70,4%	от общия им обем;				понижаване на обема ↓
				за напояване		47,4%	от общия им обем;				задържане на обема ~
				за енергетика		81,1%	от общия им обем;				прелива ↓
№	БД	Язовир	Общ обем млн.м ³	Мъртъв обем млн.м ³	Наличен обем		Наличен полезен обем		Ср. денонощен приток м ³ /сек.	Ср. денонощен разход м ³ /сек.	Тенденция спрямо предишния ден
					млн.м ³	% от общия обем	млн.м ³	% от полезния обем			
1	БДДР	Искър	655,252	87,200	541,397	82,62%	454,197	69,32%	10,622	3,282	↑
2	БДДР	Бели Искър	15,080	1,400	10,133	67,20%	8,733	57,91%	1,945	0,893	↓
3	БДДР	Среченска бара	15,500	1,000	15,380	99,23%	14,380	92,77%	0,313	0,544	↓
4	БДДР	Христо Смирненски	27,700	4,200	22,019	79,49%	17,819	64,33%	1,341	1,341	↓

Ежедневен бюлетин за състоянието на водите

5	БДДР	Йовковци	92,179	9,000	73,787	80,05%	64,787	70,28%	0,102	0,669	↓
6	БДДР	Ястребино	62,300	3,900	17,757	28,50%	13,857	22,24%	0,093	0,093	↑
7	БДЧР	Тича	311,800	40,000	155,540	49,88%	115,540	37,06%	1,443	1,443	↓
8	БДЧР	Камчия	233,550	76,300	153,568	65,75%	77,268	33,08%	1,458	2,060	↓
9	БДЧР	Ясна поляна	32,320	7,550	27,448	84,93%	19,898	61,57%	0,208	0,336	↓
10	БДИБР	Асеновец	28,200	2,000	11,440	40,57%	9,440	33,48%	0,081	0,081	↓
11	БДИБР	Боровица	27,300	4,600	27,150	99,45%	22,550	82,60%	0,420	0,420	~
12	БДЗБР	Студена	25,200	2,400	17,836	70,78%	15,436	61,25%	1,520	0,298	↑
13	БДЗБР	Дяково	35,400	8,000	25,626	72,39%	17,626	49,79%	3,852	3,657	↑
14	БДЗБР	Калин	1,024	0,100	0,506	49,38%	0,406	39,61%	не се получава ежедневна информация приток и разход		~
15	БДЗБР	Карагьол	2,252	0,200	1,636	72,63%	1,436	63,75%			~
16	БДДР	Панчарево	6,465	1,500	5,022	77,67%	3,522	54,47%	3,859	4,943	↓
17	БДДР	Огняново	31,600	2,500	20,565	65,08%	18,065	57,17%	0,213	0,108	~
18	БДДР	Кула	20,250	0,700	8,577	42,35%	7,877	38,90%	0,040	0,040	~
19	БДДР	Рабиша	43,200	2,400	16,440	38,06%	14,040	32,50%	0,173	0,173	~
20	БДДР	Огоста	506,000	67,000	228,680	45,19%	161,680	31,95%	3,819	3,588	↑
21	БДДР	Сопот	60,908	1,300	41,000	67,31%	39,700	65,18%	2,141	0,405	↑
22	БДДР	Горни Дъбник	130,000	3,000	56,227	43,25%	53,227	40,94%	1,412	0,694	↑
23	БДДР	Бели Лом	25,500	3,200	11,161	43,77%	7,961	31,22%	0,035	0,301	↓
24	БДЧР	Съединение	12,810	1,500	6,543	51,08%	5,043	39,37%	0,069	0,069	~
25	БДЧР	Георги Трайков	330,000	21,000	132,621	40,19%	111,621	33,82%	2,951	1,643	↑
26	БДЧР	Порой	45,200	2,000	10,700	23,67%	8,700	19,25%	0,124	0,124	~

27	БДЧР	Ахелой	12,670	0,800	2,468	19,48%	1,668	13,16%	0,064	0,064	~
28	БДИБР	Жребчево	400,000	30,000	163,036	40,76%	133,036	33,26%	1,717	4,703	↓
29	БДИБР	Малко Шарково	45,000	3,900	26,763	59,47%	22,863	50,81%	0,010	0,185	↓
30	БДИБР	Домлян	26,074	1,200	17,118	65,65%	15,918	61,05%	0,482	1,093	↓
31	БДИБР	Пясъчник	206,530	3,400	65,220	31,58%	61,820	29,93%	0,340	0,340	↓
32	БДИБР	Тополница	137,108	20,000	105,306	76,81%	85,306	62,22%	4,965	6,076	↓
33	БДИБР	Тракиец	114,000	24,000	75,860	66,54%	51,860	45,49%	0,417	0,590	↓
34	БДЗБР	Пчелина	54,200	34,200	53,900	99,45%	19,700	36,35%	3,356	3,356	↓
35	БДДР	Александър Стамболийски	205,569	20,000	156,698	76,23%	136,698	66,50%	7,179	11,116	↓
36	БДИБР	Копринка	142,214	5,410	94,847	66,69%	89,437	62,89%	8,310	7,480	↓
	БДИБР	Белмекен-Чаира	149,536	5,179	133,083	89,00%	127,904	85,53%	11,597	3,715	↑
37	БДИБР	Белмекен	144,036	3,810	130,908	90,89%	127,098	88,24%			↑
38	БДИБР	Чаира	5,500	1,369	2,175	39,55%	0,806	14,65%			↓
	БДИБР	Баташки водносилов път									
	БДИБР	Голям Беглик-Широка поляна	86,091	7,242	78,706	91,42%	71,464	83,01%	3,918	0,000	↑
39	БДИБР	Голям Беглик	62,111	3,942	56,934	91,66%	52,992	85,32%			↑
40	БДИБР	Широка поляна	23,980	3,300	21,772	90,79%	18,472	77,03%			↑
41	БДИБР	Беглика	1,554	0,242	0,863	55,53%	0,621	39,96%	0,352	0,475	↓
42	БДИБР	Тошков Чарк	1,782	0,276	0,803	45,06%	0,527	29,57%	0,362	0,313	↑
43	БДИБР	Батак	310,298	19,950	239,430	77,16%	219,480	70,73%	1,383	5,243	↓
							0,000				

	БДИБР	Каскада Доспат-Въча										
44	БДЗБР	Доспат	449,249	14,907	398,253	88,65%	383,346	85,33%	3,215	0,000	↑	
45	БДИБР	Цанков камък	110,708	31,200	84,802	76,60%	53,602	48,42%	4,171	1,343	↑	
46	БДИБР	Въча	226,120	24,520	206,555	91,35%	182,035	80,50%	9,228	2,685	↓	
47	БДИБР	Кричим	20,256	18,526	18,871	93,16%	0,345	1,70%	2,992	10,979	↓	
							0,000					
	БДИБР	Каскада Арда										
48	БДИБР	Кърджали	497,236	107,176	391,767	78,79%	284,591	57,23%	18,449	10,699	↑	
49	БДИБР	Студен кладенец	387,772	90,667	302,559	78,02%	211,892	54,64%	26,789	48,819	↓	
50	БДИБР	Ивайловград	156,702	59,526	124,292	79,32%	64,766	41,33%	51,634	7,679	↑	
51	БДИБР	Овчарица	62,452	31,025	42,966	68,80%	11,941	19,12%	не се получава ежедневна информация приток и разход		↑	
52	БДИБР	Розов кладенец	20,400	13,268	18,384	90,12%	5,116	25,08%	не се получава ежедневна информация приток и разход		↓	

Язовир Студена:

Съгласно предоставената справка от ВиК Перник за състоянието на яз. „Студена“, постъпилият приток в язовира на 1.06.2020 г. е 1,520 м³/сек. Притокът е по-голям от размера на общия разход и загубите - 0,373 м³/сек. Наличният обем в язовира е 17,836 млн. м³, с 309 000 м³ повече от обема на 29.05.2020 г. Наличният полезен обем за използване за питейно-битово водоснабдяване се увеличава и е 15,436 млн.м³.

Язовир Асеновец:

Съгласно предоставената справка от ВиК Сливен за състоянието на яз. „Асеновец“, постъпилият приток в язовира на 1.06.2020 г. е 0,081 м³/сек и е равен на дневния разход. Наличният обем в язовира е 11,440 млн. м³, с 40 000 м³ по-малък от обема на 29.05.2020 г. Наличният полезен обем за използване за питейно-битово водоснабдяване е 9,440 млн. м³.

Язовир Дяково:

Съгласно предоставената справка от НС ЕАД за състоянието на яз. „Дяково“, постъпилият приток в язовира на 1.06.2020 г. е 3,852 м³/сек. Притокът е по-малък от размера на дневния разход, който е 3,657 м³/сек. Наличният обем в язовира е 25,676 млн. м³, с 50 000 м³ повече от обема на 29.05.2020 г., от които (2 млн. м³ мъртъв обем и 6 млн. м³ санитарен обем за питейно битово водоснабдяване равно 8 млн. м³ общо). Наличният полезен обем за използване за питейно-битово водоснабдяване е 17,626 млн. м³.

Язовир Камчия:

Съгласно предоставената справка от ВиК Бургас за състоянието на яз. „Камчия“, постъпилият приток в язовира на 1.06.2020 г. е 1,458 м³/сек. . Притокът е по-малък от размера на дневния разход, който е 2,060 м³/сек. Наличният обем в язовира е 153,568 млн. м³, с 296 000 м³ по-малко от обема на 29.05.2020 г. Наличният полезен обем за използване за питейно-битово водоснабдяване е 77,268 млн. м³.

Язовир Тича:

Съгласно предоставената справка от НС ЕАД за състоянието на яз. „Тича“, постъпилият приток в язовира на 1.06.2020 г. е 1,443 м³/сек и е равен на дневния разход. Наличният обем в язовира е 155,540 млн. м³, с 229 000 м³ по-малко от обема на 29.05.2020 г. Наличният полезен обем за използване за питейно-битово водоснабдяване е 115,540 млн. м³.

Язовир Ястребино:

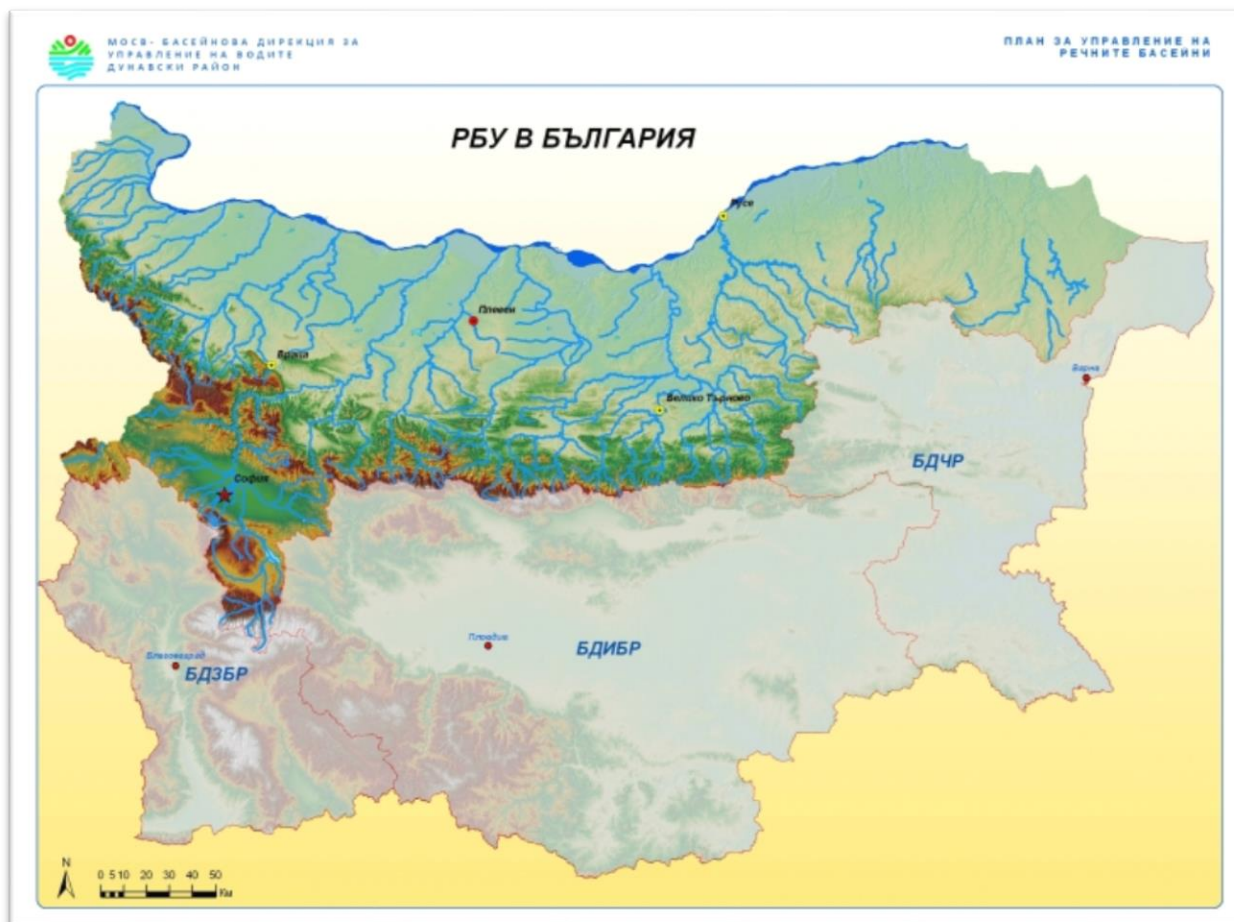
Съгласно предоставената справка от НС ЕАД за състоянието на яз. „Ястребино“, постъпилият приток в язовира на 1.06.2020 г. е 0,093 м³/сек. Притокът е равен на размера на дневния разход. Наличният обем в язовира е 17,757 с 41 000 м³ повече от обема на 29.05.2020 г. Наличният полезен обем за използване за питейно-битово водоснабдяване е 13,857 млн. м³.

Без съществена промяна в речните нива

Анализ на хидрологичната обстановка през изминалото денонощие

Анализът е направен на база измерени водни стоежи и изчислени по временни ключови криви водни количества от оперативни конвенционални и автоматични хидрометрични станции на НИМХ

Дунавски басейн



През изминалото денонощие нивата на наблюдаваните реки са останали без съществени изменения или са се понижили. Регистрираните колебания на речните нива в басейна са както следва: за водосбора на р. Огоста от -6 см до +7 см; за водосбора на р. Искър от -15 см до +10 см; за водосбора на р. Вит от -19 см до +3 см; за водосбора на р. Осъм от -8 см до +7 см; за водосбора на р. Янтра от -8 см до +6 см; за водосбора на р. Русенски Лом от -4 см до +2 см. Водните количества на реките в басейна са около и под праговете за средни води, само водните количества на р. Искър при с. Бели Искър и р. Мусаленска Бистрица при лет. Боровец, са около праговете за високи води.

Черноморски басейн



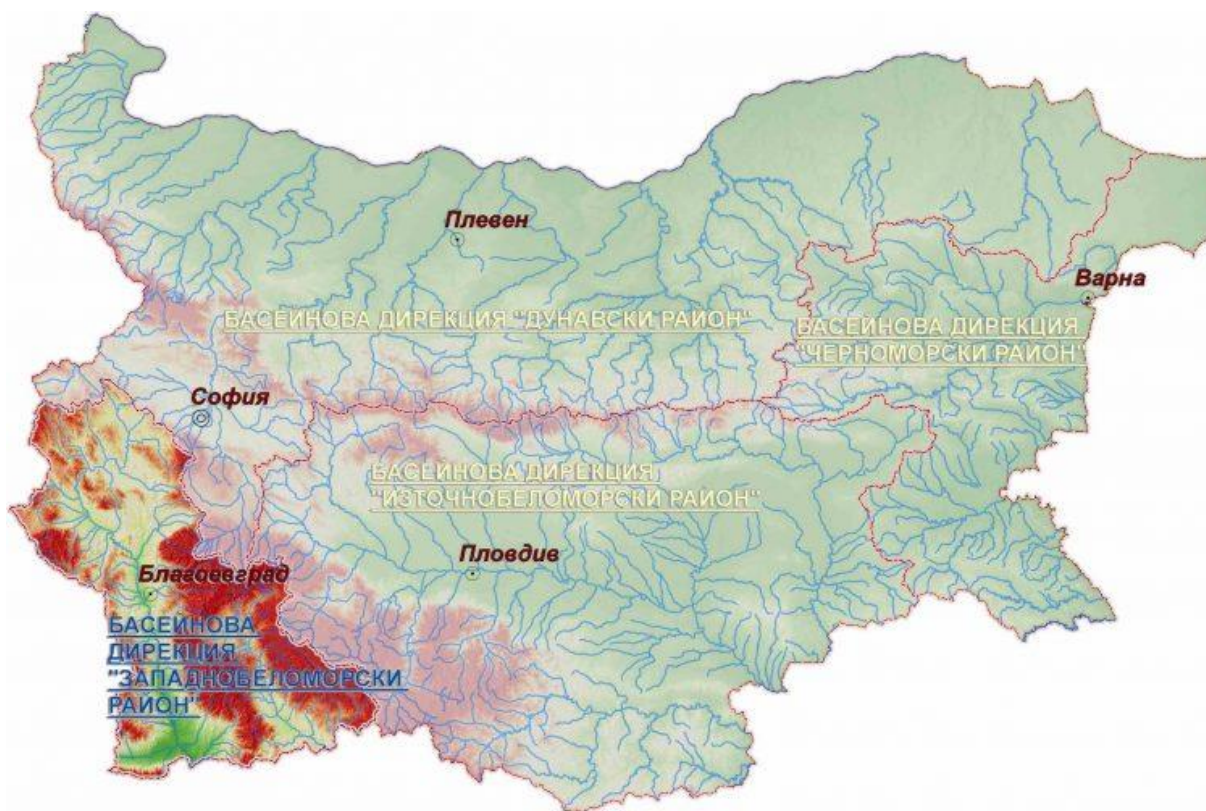
През изминалото денонощие нивата на наблюдаваните реки в басейна са останали без съществени изменения. Регистрираните колебания на речните нива в басейна са от -4 см до +7 см. Водните количества на реките в басейна са под праговете за средни води.

Източнобеломорски басейн



През изминалото денонощие нивата на наблюдаваните реки са останали без съществени изменения или са се понижали. В резултат на валежи са отчетени незначителни повишения на речните нива във водосбора на р. Арда на р. Перперешка при с. Сватбаре (с 23 см) и във водосбора на р. Тунджа при гр. Павел Баня (с 16 см). Регистрираните изменения на нивата на реките Марица при гр. Белово (от -9 см до +17), Арда при с. Китница (от -14 см до +17 см) и Тунджа при с. Баня (от -43 см до +43 см) са в резултат от работата на хидротехнически съоръжения. Отчетените изменения на речните нива в останалата част на басейна са както следва: за водосбора на р. Тунджа от -7 см до +8 см; за водосбора на р. Марица от -13 см до +7 см; за водосбора на р. Арда от -20 см до +9 см. Водните количества на реките в басейна са под праговете за средни води, само водното количество на р. Тунджа при гр. Павел Баня е около прага за високи води.

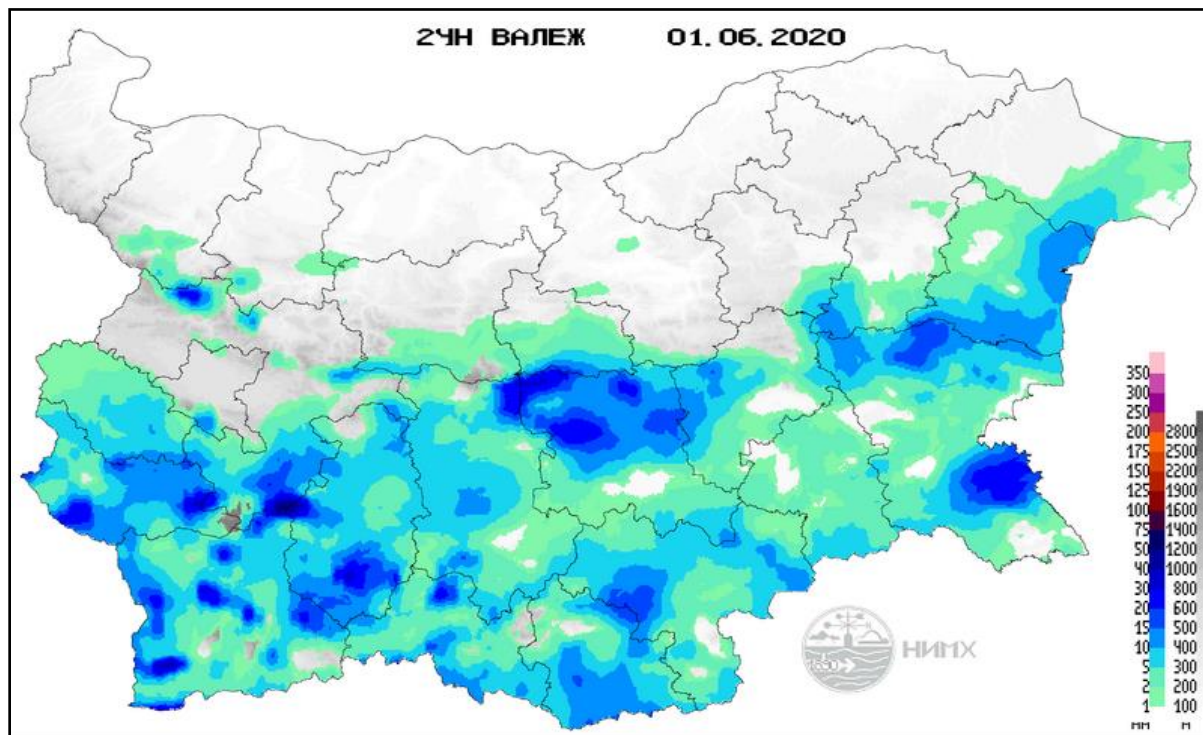
Западнобеломорски басейн



През изминалото денонощие нивата на наблюдаваните реки са останали без съществени изменения. Регистрираните колебания на речните нива в басейна са както следва: за водосбора на р. Места от -3 см до +5 см и за водосбора на р. Струма от -6 см до +9 см. Водните количества на реките в басейна са около и под праговете за средни води.

Хидрологична информация

Анализ на денонощната сума на валежа от 7:30 ч. на 31.05.2020 г. до 7:30 ч. на 01.06.2020 г., използващ модел ALADIN и данни от наблюдателната мрежа на НИМХ



На основа на метеорологичната прогноза, обработената хидрологична информация и моделираните водни количества от НИМХ:

Дунавски басейн: Днес (01.06) и през следващите 3 дни речните нива в по-голямата част от басейна ще се понижават или ще бъдат без съществени изменения. В резултат на валежи са възможни краткотрайни незначителни повишения както следва: днес (01.06) в следобедните и вечерни часове в планинските части от водосбора на р. Искър; в следобедните и вечерни на 02.06 - в планинските части от водосбора на р. Искър както и във водосборите на р. Янтра, р. Русенски Лом и Добруджанските реки. Водните количества ще бъдат под праговете за внимание.

Моделът за водосбора на р. Огоста прогнозира: Прогнозираните водни количества на 02, 03 и 04.06.2020 г. ще бъдат около средномногогодишните стойности. Днес (01.06) и през следващите три дни водните нива на реките от

водосбора ще се понижават или ще останат без съществени изменения. Водните количества ще бъдат под праговете за внимание

Моделът за водосбора на р. Искър прогнозира: Прогнозираните водни количества на 02, 03 и 04.06.2020 г. ще бъдат около праговете за средни води. Днес (01.06) и през следващите 3 дни речните нива във водосбора ще останат без съществени изменения. Днес (01.06) както и в следобедните и вечерни часове на 02.06, вследствие на валежи, са възможни незначителни повишения на речните нива, главно в планинските части от водосбора. Водните количества ще бъдат под праговете за внимание.

Моделът за водосбора на р. Янтра прогнозира: Прогнозираните водни количества на 02, 03 и 04.06.2020 г. ще бъдат около и над средномногогодишните стойности. Днес (01.06) и през следващите 3 дни речните нива ще останат без съществени изменения. В резултат на валежи в следобедните и вечерни часове на 02.06 и в сутрешните часове на 03.06, ще има незначителни повишения на водните нива на реките от водосбора. Водните количества ще бъдат под праговете за внимание.

Моделът за водосбора на р. Русенски Лом: Прогнозираното водно количество в долното течение на р. Черни Лом на 02, 03, 04, 05 и 06.06.2020 г. ще бъде под средномногогодишната стойност. Днес (01.06) и през следващите 4-5 дни речните нива във водосбора ще останат без съществени изменения. В резултат на валежи в следобедните и вечерни часове на 02.06 и сутрешните часове на 03.06 ще има незначителни повишения на водните нива на реките от водосбора. Водното количество ще бъде под прага за внимание.

Черноморски басейн: Днес (01.06) речните нива в басейна ще останат без съществени изменения. В следобедните и вечерни часове, утре (02.06), в резултат на валежи ще има повишения на речните нива в басейна. По-съществени е възможно да са те във водосборите на р. Провадийска, р. Екренска и р. Батовска. На 03 и 04.06 водните нива на реките от водосбора ще се понижават, като през първия ден ще има повишения на речните нива в долните части на основните реки, вследствие на оттичане. Водните количества ще бъдат под праговете за внимание.

Източнобеломорски басейн: Днес (01.06) и през следващите три дни речните нива в по-голяма част от басейна ще останат без съществени изменения. В резултат на валежи, в следобедните и вечерни часове днес (01.06) и на 02 и 03.06 са възможни краткотрайни повишения на речните нива в старопланинските и родопските притоци на р. Марица, горните части (над яз. Жребчево) от водосбора на р. Тунджа и горните части от водосбора на р. Арда. Водните количества ще бъдат под праговете за внимание.

Системата за ранно предупреждение за водосборите на реките Марица и Тунджа на НИМХ прогнозира:

- Водните нива ще бъдат под праговете за предупреждение.

<u>Прагове за предупреждение</u>			
Нива на тревога:	Жълто - Предупреждение	Оранжево - Риск за тревога	Червено - Тревога

Системата за ранно предупреждение за водосбора на река Арда на НИМХ прогнозира:

- Водните количества ще бъдат под праговете за предупреждение.

<u>Прагове за предупреждение</u>			
Нива на тревога:	Жълто - Предупреждение	Оранжево - Риск за тревога	Червено - Тревога

Западнобеломорски басейн: Днес (01.06) и през следващите 2 дни в резултат на валежи в следобедните и вечерни часове ще има краткотрайни повишения на речните нива в басейна, главно в пиринските и рилските притоци на р. Струма и р. Места както и във водосбора на р. Доспат. На 04.06 речните нива в басейна ще се понижават или ще останат без съществени изменения. Водните количества ще бъдат под праговете за внимание.

[На 2 юни 2020 г. опасни метеорологични явления в страната не се очакват.](#)



Подробна информация за предупрежденията и опасните метеорологични явления по области може да бъде получена от интерактивната карта на адрес: <http://info.meteo.bg/opasni/>