



Министерство на
околната среда и водите

**Ежедневен
бюлетин за
състоянието на
водите**

1 ЮНИ 2021

**Комплексни и
значими
язовири**

Речни нива

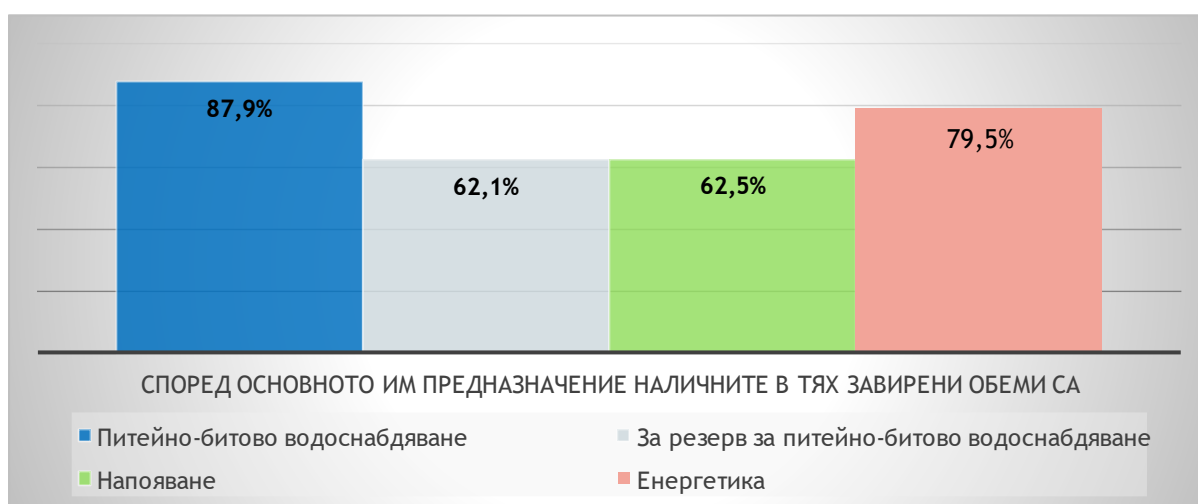
Информация за наличните обеми в комплексните и значими язовири, които се следят в МОСВ:

Съгласно приложение №1 към чл. 13, ал. 1, т. 1 от Закона за водите, комплексните и значими язовири са 52 броя.

Сумата от наличните в тях завирени обеми към 01.06.2021 г. е 4986.6 млн. м³, представлява 75.6 % от сумата от общите им обеми, с 0.1 % повече от отношението на завирените им обеми спрямо сумата на общите им обеми към 31.05.2021 г.

Според основното им предназначение наличните в тях завирени обеми са както следва:

- питейно-битово водоснабдяване - 87.9 % от общия им обем;
- за резервно питейно-битово водоснабдяване - 62.1 % от общия им обем;
- напояване - 62.5 % от общия им обем;
- енергетика - 79.5 % от общия им обем.



Налични завирени обеми в язовири по приложение 1 на ЗВ с трансгранично влияние:

1. за Каскада „Арда“:

Язовир „Кърджали“ – 325.113 млн. м³, което е 65.38 % от общия му обем;
Язовир „Студен кладенец“ – 273.043 млн. м³, което е 70.41 % от общия му обем;
Язовир „Ивайловград“ – 114.965 млн. м³, което е 73.37 % от общия му обем;

2. за Каскада „Горна Тунджа“:

Язовир „Копринка“ – 107.458 млн. м³, което е 75.56 % от общия му обем;
Язовир „Жребчево“ – 332.332 млн. м³, което е 83.08 % от общия му обем.

БЮЛЕТИН №315 от 01.06.2021 г. към 8 часа

ОБОБЩЕНИ ДАННИ ЗА СЪСТОЯНИЕТО НА ВОДИТЕ В КОМПЛЕКСНИТЕ И ЗНАЧИМИ ЯЗОВИРИ

Сумата от наличните завирени обеми към комплексните и значими язовири е		4986,6		млн.куб.м.		представлява		75,6%		Тенденция	в бр. язовири	
Според основното предназначение на язовирите наличните в тях завирени обеми:		за питейно-битово водоснабдяване				87,9%		от общия им обем;	84,62%	от полезния им обем	↑ - повишаване на обема	21
		за резервно - ПБВ				62,1%		от общия им обем;	58,77%	от полезния им обем	↓ - понижаване на обема	13
		за напояване				62,5%		от общия им обем;	58,36%	от полезния им обем	~ - задържане на обема	13
		за енергетика				79,5%		от общия им обем;	76,33%	от полезния им обем	∩ - преливане	3
№	БД	Язовир	Общ обем	Мъртъв/Санитарен обем	Наличен обем		Наличен полезен обем		Ср. денонощен приток	Ср. денонощен разход	Тенденция	
			млн.м ³	млн.м ³	млн.м ³	% от общия обем	млн.м ³	% от полезния обем				м ³ /сек.
1	БДДР	Искър	655,252	87,200	578,401	88,27%	491,201	86,47%	28,041	21,559	↑	
2	БДДР	Бели Искър	15,080	1,400	11,623	77,08%	10,223	74,73%	4,677	5,620	↓	
3	БДДР	Среченска бара	15,500	1,000	15,290	98,65%	14,290	98,55%	0,498	0,729	↓	
4	БДДР	Христо Смирненски	27,700	4,200	23,189	83,72%	18,989	80,81%	1,927	0,761	↑	
5	БДДР	Йовковци	не е получена ежедневна информация, поради технически причини									

Ежедневен бюлетин за състоянието на водите

6	БДЧР	Тича	311,800	40,000	229,130	73,49%	189,130	69,58%	2,239	2,239	~
7	БДЧР	Камчия	233,550	76,000	232,030	99,35%	156,030	99,04%	2,338	2,604	↓
8	БДЧР	Ясна поляна	32,320	7,550	30,039	92,94%	22,489	90,79%	0,046	0,405	↓
9	БДИБР	Асеновец	28,200	2,000	27,494	97,50%	25,494	97,31%	0,775	0,775	~
10	БДИБР	Боровица	27,300	4,600	26,755	98,00%	22,155	97,60%	1,480	0,380	↑
11	БДЗБР	Студена	25,200	2,400	20,842	82,71%	18,442	80,89%	2,877	2,877	↓
12	БДЗБР	Дяково	35,400	8,000	32,075	90,61%	24,075	87,86%	1,069	0,200	↑
13	БДЗБР	Калин - за рез. водоснабдяване	1,024	0,100	0,482	47,07%	0,382	41,34%	не се получава ежедневна информация приток и разход		↓
14	БДЗБР	Карагьол - за рез. водоснабдяване	2,252	0,200	1,831	81,29%	1,631	79,46%			↑
15	БДДР	Огняново - за рез. водоснабдяване	31,600	2,500	19,340	61,20%	16,840	57,87%	0,830	1,640	↓
16	БДДР	Панчарево	6,465	1,500	5,367	83,01%	3,867	77,88%	24,713	24,792	↓
17	БДДР	Ястребино	62,300	3,900	37,605	60,36%	33,705	57,71%	0,579	0,579	~
18	БДДР	Кула	20,250	0,700	10,330	51,01%	9,630	49,26%	0,046	0,046	~
19	БДДР	Рабиша	43,200	2,400	17,648	40,85%	15,248	37,37%	0,046	0,046	~
20	БДДР	Огоста	506,000	67,000	310,100	61,28%	243,100	55,38%	4,051	8,681	↓
21	БДДР	Сопот	60,908	1,300	49,995	82,08%	48,695	81,69%	0,521	0,521	~
22	БДДР	Горни Дъбник	130,000	3,000	56,976	43,83%	53,976	42,50%	0,625	0,625	~
23	БДДР	Бели Лом	25,500	3,200	9,818	38,50%	6,618	29,68%	0,116	0,220	↓
24	БДЧР	Съединение	12,810	1,500	7,822	61,06%	6,322	55,90%	0,301	0,093	↑
25	БДЧР	Георги Трайков (Цонево)	330,000	21,000	184,477	55,90%	163,477	52,91%	1,773	1,773	~
26	БДЧР	Порой	45,200	2,000	6,330	14,00%	4,330	10,02%	0,405	0,208	↑
27	БДЧР	Ахелой	12,350	0,800	7,329	59,34%	6,529	56,53%	0,196	0,081	↑
28	БДИБР	Жребчево	400,000	30,000	332,332	83,08%	302,332	81,71%	4,625	4,625	~
29	БДИБР	Малко Шарково	45,000	3,900	40,015	88,92%	36,115	87,87%	0,891	0,093	↑
30	БДИБР	Домлян	26,074	0,700	25,665	98,43%	24,965	98,39%	0,728	0,728	~
31	БДИБР	Пясъчник	206,530	3,400	47,132	22,82%	43,732	21,53%	0,244	0,244	~
32	БДИБР	Тополница	137,108	20,000	122,087	89,04%	102,087	87,17%	7,662	9,988	↓

33	БДИБР	Тракиец	114,000	24,000	74,265	65,14%	50,265	55,85%	0,995	0,613	↑
34	БДЗБР	Пчелина	54,200	34,200	54,150	99,91%	19,950	99,75%	8,692	8,692	↓
35	БДДР	Александър Стамболийски	205,569	20,000	198,523	96,57%	178,523	96,20%	21,800	16,731	↑
36	БДДР	Кокаляне	не се получава ежедневна информация								
37	БДИБР	Копринка	142,214	5,410	107,458	75,56%	102,048	74,59%	14,202	11,910	↑
	БДИБР	Белмекен-Чаира	149,536	5,179	117,362	78,48%	112,183	77,71%	21,690	9,005	
38	БДИБР	Белмекен	144,036	3,810	114,263	79,33%	110,453	78,77%			↑
39	БДИБР	Чаира	5,500	1,369	3,099	56,35%	1,730	41,88%			↓
	БДИБР	Баташки водносиллов път									
	БДИБР	Голям Беглик-Широка поляна	86,091	7,242	77,693	90,25%	70,451	89,35%	9,687	7,037	
40	БДИБР	Голям Беглик	62,111	3,942	56,222	90,52%	52,280	89,88%			↑
41	БДИБР	Широка поляна	23,980	3,300	21,471	89,54%	18,171	87,87%			↑
42	БДИБР	Беглика	1,554	0,242	0,953	61,33%	0,711	54,19%	0,823	1,112	↓
43	БДИБР	Тошков Чарк	1,782	0,276	1,434	80,47%	1,158	76,89%	1,067	0,754	↑
44	БДИБР	Батак	310,298	19,950	287,338	92,60%	267,388	92,09%	13,377	8,669	↑
	БДИБР	Каскада Доспат-Въча									
45	БДЗБР	Доспат	449,249	14,907	403,770	89,88%	388,863	89,53%	5,239	5,239	~
46	БДИБР	Цанков камък	110,708	31,200	77,915	70,38%	46,715	58,76%	15,939	1,379	↑
47	БДИБР	Въча	226,120	24,520	181,988	80,48%	157,468	78,11%	4,104	18,537	↓
48	БДИБР	Кричим	20,256	1,730	19,459	96,07%	17,729	95,70%	18,116	18,822	↓
	БДИБР	Каскада Арда									
49	БДИБР	Кърджали	497,236	107,176	325,113	65,38%	217,937	55,87%	24,000	1,301	↑
50	БДИБР	Студен кладенец	387,772	90,667	273,043	70,41%	182,376	61,38%	16,207	2,823	↑
51	БДИБР	Ивайловград	156,702	59,526	114,965	73,37%	55,439	57,05%	12,604	0,305	↑
52	БДИБР	Розов кладенец	20,400	13,268	18,924	92,76%	5,656	79,30%	не се получава ежедневна информация приток и разход		~

* Данните в таблицата са за състоянието на комплексните и значими язовири по Приложение 1 от Закона за водите са към 8 часа на съответния ден.

Язовир Студена:

Съгласно предоставената справка от ВиК Перник за състоянието на яз. Студена, постъпващият приток в язовира на 01.06.2021 г. е 2,877 м³/сек. Притокът е равен на размера на дневния разход, загубите и изпуснатото количество от язовира, които са 2,877 м³/сек. Наличният обем в язовира е 20,842 млн. м³, колкото е бил обема на 31.05.2021 г. Наличният полезен обем за използване за питейно-битово водоснабдяване е 18,442 млн. м³. От 10.01.2021 г. яз. „Студена“ е в режим на контролирано изпускане. Свободния му обем към 8:30 ч. на 01.06.2021 г. е 4,358 млн. м³, като от язовира се изпускат 2,303 м³/сек.

Язовир Асеновец:

Съгласно предоставената справка от ВиК Сливен за състоянието на яз. Асеновец, постъпващият приток в язовира на 01.06.2021 г. е 0,775 м³/сек. Притокът е равен на размера на дневния разход, който е 0,775 м³/сек. Наличният обем в язовира е 27,494 млн. м³, колкото е бил обема на 31.05.2021 г. Наличният полезен обем за използване за питейно-битово водоснабдяване е 25,494 млн. м³.

Язовир Дяково:

Съгласно предоставената справка от „Напоителни системи“ ЕАД за състоянието на яз. „Дяково“, постъпващият приток в язовира на 01.06.2021 г. е 1,069 м³/сек. Притокът е по-голям от размера на дневния разход, който е 0,200 м³/сек. Наличният обем в язовира е 32,075 млн. м³, с 75000 м³ по-голям от обема на 31.05.2021 г. Язовирът има 2 млн. м³ мъртъв обем и 6 млн. м³ санитарен обем за питейно-битово водоснабдяване. Наличният полезен обем за използване за питейно-битово водоснабдяване е 24,075 млн. м³.

Язовир Камчия:

Съгласно предоставената справка от ВиК Бургас за състоянието на яз. „Камчия“, постъпващият приток в язовира на 01.06.2021 г. е 2,338 м³/сек. Притокът е по-малък от размера на дневния разход, който е 2,604 м³/сек (включително преливащото водно количество). Наличният обем в язовира е 232,03 млн. м³, колкото е бил обема на 31.05.2021 г. Наличният полезен обем за използване за питейно-битово водоснабдяване е 156,030 млн. м³.

Язовир Тича:

Съгласно предоставената справка от „Напоителни системи“ ЕАД за състоянието на яз. „Тича“, постъпващият приток в язовира на 01.06.2021 г. е 2,239 м³/сек. Притокът е равен на размера на дневния разход, който е 2,239 м³/сек. Наличният обем в язовира е 229,130 млн. м³, колкото е бил обема на 31.05.2021 г. Наличният полезен обем за използване е 189,130 млн. м³.

Язовир Ястребино:

Съгласно предоставената справка от „Напоителни системи“ ЕАД за състоянието на яз. „Ястребино“, постъпващият приток в язовира на 01.06.2021 г. е 0,579 м³/сек. Притокът е равен на размера на дневния разход, който е 0,579 м³/сек.

Наличният обем в язовира е 37,605 млн. м³, колкото е бил обема на 31.05.2021 г. Наличният полезен обем за използване за питейно-битово водоснабдяване е 33,705 млн. м³.

Язовир Боровица:

Съгласно предоставената справка от ВиК Кърджали за състоянието на яз. „Боровица“, постъпващият приток в язовира на 01.06.2021 г. е 1,480 м³/сек. Притокът е по-голям от размера на дневния разход и изпуснатото количество от язовира, които са 0,380 м³/сек. Наличният обем в язовира е 26,755 млн. м³, с 95000 м³ по-голям от обема на 31.05.2021 г. Наличният полезен обем за използване за питейно-битово водоснабдяване е 22,155 млн. м³.

Язовир Пчелина:

Съгласно предоставената справка от „Напоителни системи“ ЕАД язовир „Пчелина“ прелива с 8,645 м³/сек. Постъпващият приток в язовира на 01.06.2021 г. е 8,692 м³/сек. Размерът на дневния разход и прелялото количество се равняват на 8,692 м³/сек. Наличният обем в язовира е 54,150 млн. м³, което представлява 99,91% от общия му обем.

Днес (01.06) речните нива ще се повишават или ще останат без съществени изменения. В резултат на валежи краткотрайни повишения са възможни в:

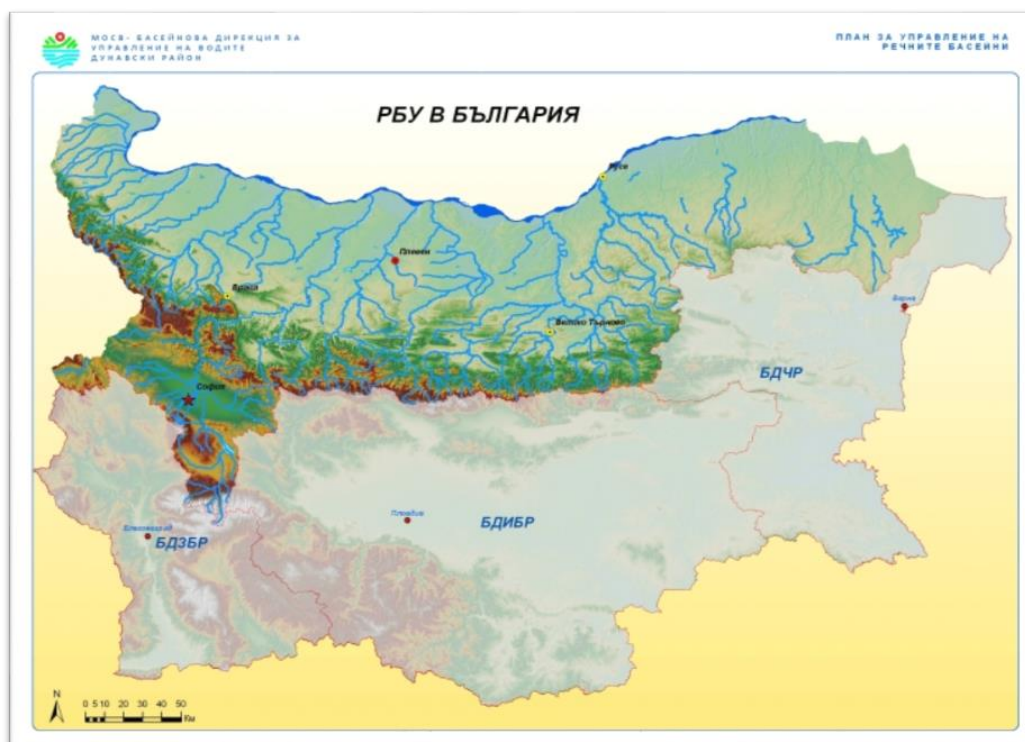
- Дунавския басейн, по-значителни във вечерните часове във водосборите на реките източно от р. Вит;
- по-значителни в северночерноморските реки (северно от гр. Варна);
- горните части от водосбора на р. Арда в обедните и следобедните часове, като по-значителни повишения са възможни в притоците и р. Бяла и р. Черна.
- следобедните и вечерни часове се очакват краткотрайни повишения на речните нива на реките в Западнобеломорския басейн.

Водните количества ще бъдат под праговете за внимание.

Анализ на хидрологичната обстановка през изминалото денонощие

Анализът е направен на база измерени водни стоежи и изчислени по временни ключови криви водни количества от оперативни конвенционални и автоматични хидрометрични станции на НИМХ:

Дунавски басейн



През изминалото денонощие речните нива на по-голяма част от наблюдаваните реки са се повишили, вследствие на валежи. По-значителни повишения са отчетени във водосбора на р. Осъм при с. Изгрев с до 66 см. Отчетените изменения на речните нива в басейна са както следва: за водосбора на р. Нишава от -2 см до +1 см; за водосбора на р. Огоста от -6 см до +22 см; за водосбора на р. Искър от -16 см до +31 см; за водосбора на р. Вит от -5 см до +12 см; за водосбора на р. Осъм от -15 см до +66 см; за водосбора на р. Янтра от -15 см до +34 см; за водосбора на р. Русенски Лом от -4 см до +8 см. Водните количества на по-голямата част от реките в басейна са около и под праговете за средни води. С водни количества около праговете за високи води са планинските части на реките в басейна, както и тези във водосборите на р. Вит и р. Осъм.

Черноморски басейн



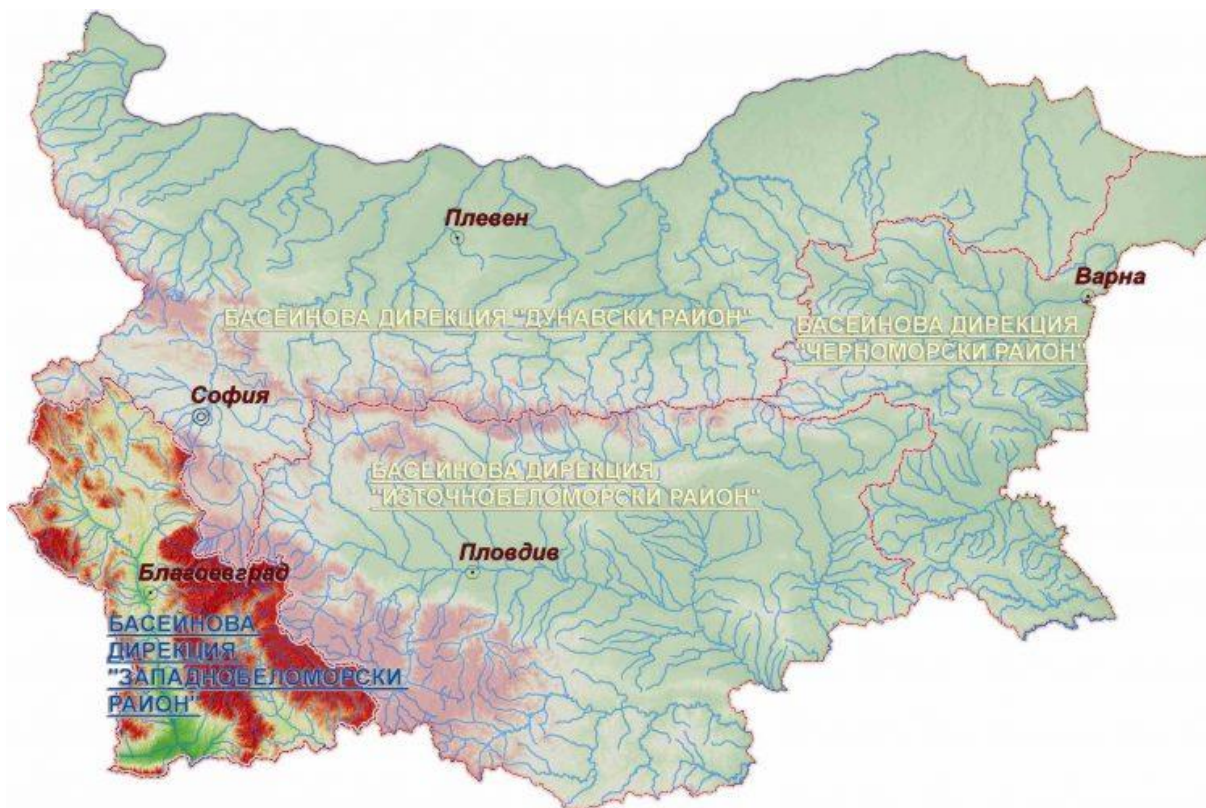
През изминалото денонощие нивата на наблюдаваните реки в басейна са останали без съществени изменения или са се повишили незначително, вследствие на валежи. Отчетените изменения на речните нива в басейна са както следва: за водосбора на р. Провадийска от -4 см до +5 см; за водосбора на р. Камчия от -2 см до +8 см; за водосбора на р. Велека от -2 см до +4 см; в останалата част от басейна речните нива са с повишение до 2 см. Водните количества на реките в басейна са под праговете за средни води.

Източнобеломорски басейн



През изминалото денонощие речните нива в по-голяма част от басейна са се повишили, в резултат на валежи. Регистрираните колебания на нивата на реките Тунджа при с. Баня (от -49 см до +49 см), Марица при гр. Белово (от -71 см до +64 см) и при гр. Пазарджик (от -18 см до +27 см), Въча при гр. Девин (от -82 см до +79 см) са в резултат от работата на хидротехнически съоръжения. Отчетените изменения на речните нива в останалата част на басейна са както следва: за водосбора на р. Тунджа от -9 см до +11 см; за водосбора на р. Марица от -12 см до +47 см; за водосбора на р. Арда от -10 см до +26 см. Водните количества на по-голямата част от реките в басейна са около и под праговете за средни води. С водно количество над прага за високи води са река Тунджа при гр. Павел Баня, р. Марица при гр. Пловдив и гр. Първомай, р. Чепеларска при с. Бачково и р. Върбица при сп. Джебел.

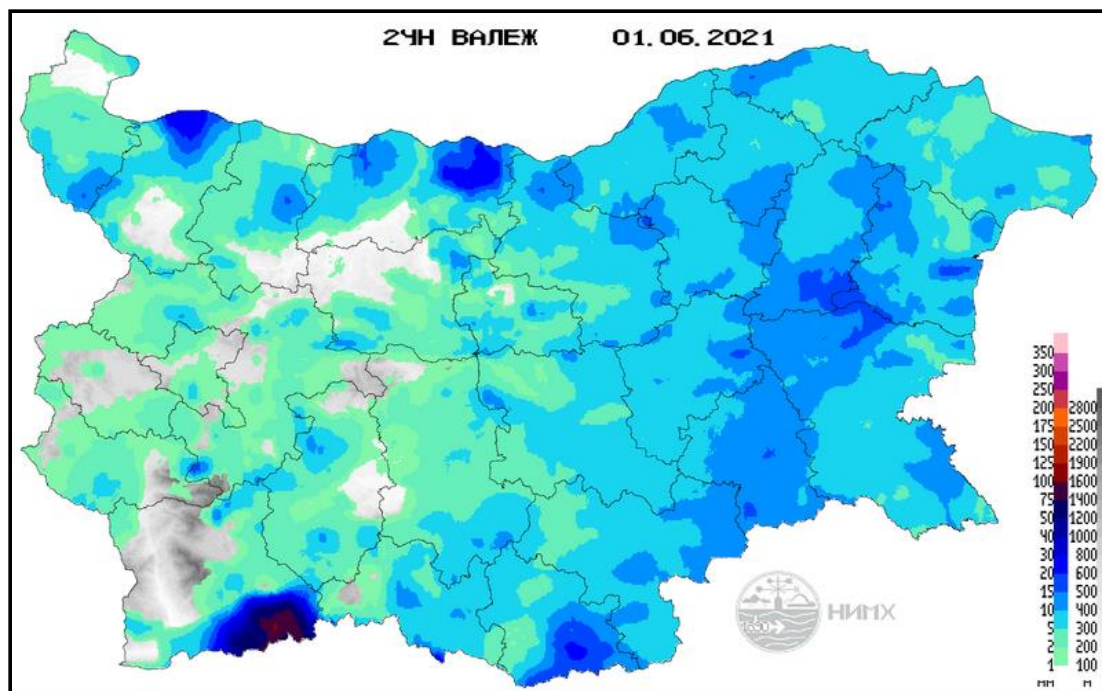
Западнобеломорски басейн



През изминалото денонощие нивата на наблюдаваните реки са останали без съществени изменения или са се понижили незначително. Отчетените колебания на речните нива в басейна са както следва: за водосбора на р. Места - понижение с до 6 см и за водосбора на р. Струма от -9 см до +5 см. Водните количества на във водосбора на р. Места са около праговете за високи води, а тези във водосбора на р. Струма около и под праговете за средни води. С водни количества около праговете за високи води са р. Струма при гр. Перник и с. Марино поле, както и р. Соголянска Бистрица при с. Гърляно и р. Пиринска Бистрица при с. Г. Спанчево.

Хидрологична информация

Анализ на денонощната сума на валежа от 7:30 ч. на 31.05.2021 г. до 7:30 ч. на 01.06.2021 г., използващ модел ALADIN и данни от наблюдателната мрежа на НИМХ



На основа на метеорологичната прогноза, обработената хидрологична информация и моделираните водни количества от НИМХ:

Дунавски басейн: Днес (01.06), в резултат на валежи, ще има повишения на речните нива в басейна. По-значителни повишения са възможни във водосборите на реките източно от р. Вит във вечерните часове на 01.06. През следващите 3 дни речните нива в басейна ще се понижават, като в резултат на оттичане през първия ден ще има повишения на речните нива в долните течения на основните реки. Водните количества ще бъдат под праговете за внимание.

Моделът за водосбора на р. Огоста прогнозира: Прогнозираните водни количества на 02, 03 и 04.06.2021 г. ще бъдат около и над средномногогодишните стойности. Днес (01.06) в следобедните и вечерни часове, в резултат на валежи ще има повишения на нивата главно в планинската част от водосбора. От 02.06 ще започне процес на понижаване на речните нива. Тенденцията за понижаване ще се запази и през следващите дни. Водните количества ще бъдат под праговете за внимание.

Моделът за водосбора на р. Искър прогнозира: Прогнозираните водни количества на 02, 03 и 04.06.2021 г. ще бъдат около и над средномногогодишните стойности. Днес (01.06) в резултат на валежи ще има краткотрайни незначителни повишения речните нива в целия водосбор. От следобедните часове на 02.06 и на 03 и 04.06 речните нива ще се понижават. Водните количества ще бъдат под праговете за внимание.

Моделът за водосбора на р. Янтра прогнозира: Прогнозираните водни количества на 02, 03 и 04.06.2021 г. ще бъдат около и над средномногогодишните стойности. Днес (01.06) в следобедните и вечерни часове, в резултат на валежи ще има повишения на речните нива във водосбора. От 02.06 речните нива ще започнат да се понижават. Тенденцията към понижаване ще се запази и през следващите дни. Водните количества ще бъдат под праговете за внимание.

Моделът за водосбора на р. Русенски Лом прогнозира: Прогнозираните водни количества във водосбора на р. Черни Лом на 02, 03, 04, 05 и 06.06.2021 г. ще бъдат около средномногогодишните стойности. Днес (01.06) и утре, в резултат на валежи, се очакват повишения на речните нива. На 03, 04, 05 и 06.06 речните нива ще се понижават или ще останат без съществени изменения. Водните количества ще бъдат под прага за внимание.

Черноморски басейн: Днес (01.06) в резултат на валежи ще има повишения ще има в целия басейн. По-значителни е възможно да са те в северночерноморските реки (северно от гр. Варна). През следващите 3 дни водните нива в басейна ще се понижават, като в резултат на оттичане през първия ден ще има повишения на речните нива в долните течения на основните реки. Водните количества ще бъдат под праговете за внимание.

Моделът за водосбора на р. Айтоска прогнозира: Прогнозираните водни количества на 02, 03 и 04.06.2021 г. ще бъдат около средномногогодишните стойности. Днес (01.06) и през следващите 3 дни речните нива ще са без съществени изменения. Днес в резултат на валежи са възможни незначителни повишения на нивата на реките от водосбора. Водните количества ще бъдат под праговете за внимание.

Моделът за водосбора на р. Факийска прогнозира: Прогнозираните водни количества за водосбора на р. Факийска на 02, 03, 04, 05 и 06.06.2021 г. ще бъдат около и под средномногогодишните стойности. Днес (01.06) и през следващите 4-5 дни нивата във водосбора ще останат без съществени изменения. В резултат на валежи днес (01.06) са възможни незначителни повишения на речните нива. Водните количества ще бъдат под прага за внимание.

Източнобеломорски басейн: Днес (01.06) в по-голяма част от басейна речните нива ще останат без съществени изменения. В резултат на валежи в обедните и следобедните часове ще има краткотрайни повишения на речните нива в горните части от водосбора на р. Арда, като по-значителни повишения са възможни в притоците и р. Бяла и р. Черна. През следващите 3 дни речните нива в басейна ще се понижават или ще останат без съществени изменения. Водните количества ще бъдат под прага за внимание.

Системата за ранно предупреждение за водосборите на реките Марица и Тунджа на НИМХ прогнозира:

- Водните количества ще бъдат под праговете за внимание.

<u>Прагове за предупреждение</u>			
Нива на тревога:	Жълто - Внимание	Оранжево - Предупреждение	Червено - Тревога

Системата за ранно предупреждение за водосбора на река Арда на НИМХ прогнозира:

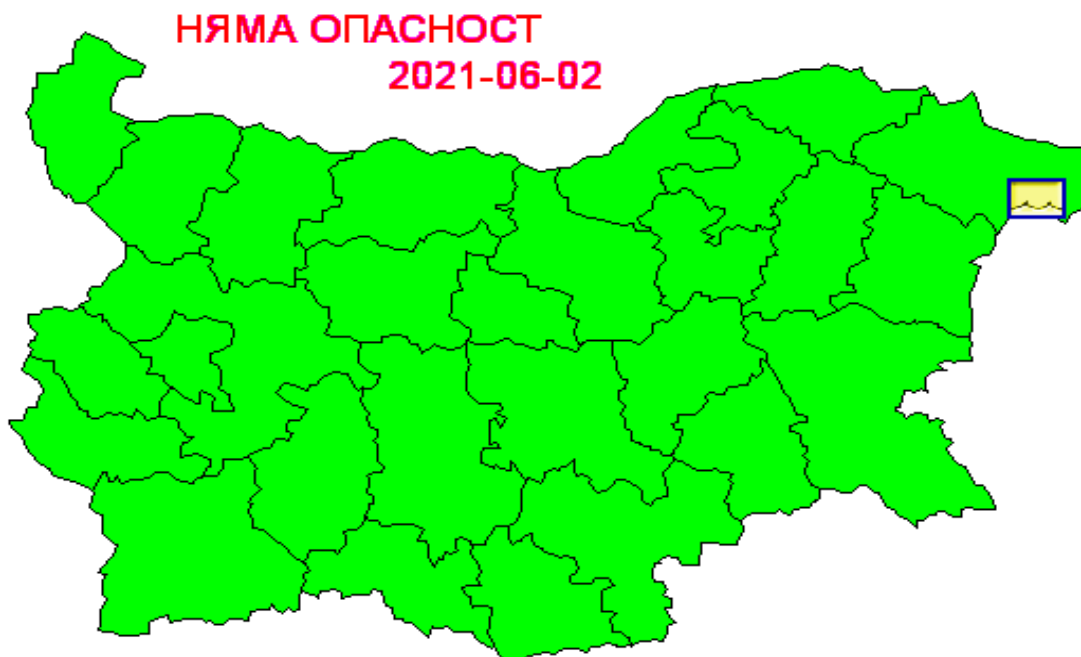
- Водните количества ще бъдат под праговете за внимание.

<u>Прагове за предупреждение</u>			
Нива на тревога:	Жълто - Внимание	Оранжево - Предупреждение	Червено - Тревога

Западнобеломорски басейн: Днес (01.06) и утре в резултат на валежи, в следобедните и вечерни часове ще има краткотрайни повишения на речните нива в басейна. На 03 и 04.06 речните нива в басейна ще се понижават или ще останат без съществени изменения. Водните количества ще бъдат под праговете за внимание.

В направените прогнози не се отчита работата и ретензионната способност на хидротехническите съоръжения.

На 2 юни 2021 г. в страната не се очакват опасни метеорологични явления.



Подробна информация за предупрежденията и опасните метеорологични явления по области може да бъде получена от интерактивната карта на адрес: <http://weather.bg/0index.php?koiFail=RM01opasni1&nd=0&lng=0>