



Министерство на
околната среда и водите

**Ежедневен
бюлетин за
състоянието на
водите**

1 ЮНИ 2023

**Комплексни и
значими
язовири**

Речни нива

Информация за наличните обеми в комплексните и значими язовири, които се следят в МОСВ:

Съгласно приложение №1 към чл. 13, ал. 1, т. 1 от Закона за водите, комплексните и значими язовири са 52 броя.

Сумата от наличните в тях завирени обеми към 01.06.2023 г. е 4869.0 млн. м³, представлява 74.5 % от сумата от общите им обеми, с 0.3 % повече от отношението на завирените им обеми спрямо сумата на общите им обеми към 31.05.2023 г.

Според основното им предназначение наличните в тях завирени обеми са както следва:

- питейно-битово водоснабдяване - 83.5 % от общия им обем;
- за резервно питейно-битово водоснабдяване - 32.6 % от общия им обем;
- напояване - 59.1 % от общия им обем;
- енергетика - 83.1 % от общия им обем.

Налични завирени обеми в язовири по приложение 1 на ЗВ с трансгранично влияние:

1. за Каскада „Арда“:

Язовир „Кърджали“ - 358.908 млн. м³, което е 72.18 % от общия му обем;

Язовир „Студен кладенец“ - 368.791 млн. м³, което е 95.11 % от общия му обем;

Язовир „Ивайловград“ - 150.123 млн. м³, което е 95.80 % от общия му обем;

2. за Каскада „Горна Тунджа“:

Язовир „Копринка“ - 112.856 млн. м³, което е 79.36 % от общия му обем;

Язовир „Жребчево“ - 266.169 млн. м³, което е 66.54 % от общия му обем.

БЮЛЕТИН №814 от 01.06.2023 г. към 8 часа

ОБОБЩЕНИ ДАННИ ЗА СЪСТОЯНИЕТО НА ВОДИТЕ В КОМПЛЕКСНИТЕ И ЗНАЧИМИ ЯЗОВИРИ

Сумата от наличните завирени обеми към комплексните и значими язовири е			4869,0	млн.куб.м.	представлява		74,5%		Тенденция	в бр. язовири	
Според основното предназначение на язовирите наличните в тях завирени обеми:			за питейно-битово водоснабдяване		83,5%	от общия им обем;	80,35%	от полезния им обем	↑ - повишаване на обема	35	
			за резервно - ПБВ		32,6%	от общия им обем;	54,75%	от полезния им обем	↓ -понижаване на обема	8	
			за напояване		59,1%	от общия им обем;	54,45%	от полезния им обем	~ - задържане на обема	6	
			за енергетика		83,1%	от общия им обем;	80,22%	от полезния им обем	∩ -преливане	2	
№	БД	Язовир	Общ обем	Мъртъв/ Санитарен обем	Наличен обем		Наличен полезен обем		Ср. денонощен приток	Ср. денонощен разход	Тенденция
			млн.м ³	млн.м ³	млн.м ³	% от общия обем	млн.м ³	% от полезния обем	м ³ /сек.	м ³ /сек.	
1	БДДР	Искър	655,252	87,200	562,532	85,85%	475,332	83,68%	33,594	4,790	↑
2	БДДР	Бели Искър	15,080	1,400	10,058	66,69%	8,658	63,29%	6,118	5,401	↑
3	БДДР	Среченска бара	15,500	1,000	15,310	98,77%	14,310	98,69%	0,336	0,567	↓
4	БДДР	Христо Смирненски	27,700	4,200	26,853	96,94%	22,653	96,40%	2,452	2,452	~
5	БДДР	Йовковци	92,179	9,000	84,059	91,19%	75,059	90,24%	5,093	0,742	↑
6	БДЧР	Тича	311,800	40,000	225,440	72,30%	185,440	68,23%	13,973	2,585	↑
7	БДЧР	Камчия	233,550	76,000	208,447	89,25%	132,447	84,07%	9,201	2,511	↑
8	БДЧР	Ясна поляна	32,320	7,550	21,344	66,04%	13,794	55,69%	0,024	0,301	↓

9	БДИБР	Асеновец	28,200	2,000	17,407	61,73%	15,407	58,81%	1,227	0,382	↑
10	БДИБР	Боровица	27,300	4,600	27,260	99,85%	22,660	99,82%	0,448	0,390	↑
11	БДЗБР	Студена	25,200	2,400	23,760	94,29%	21,360	93,68%	1,820	1,627	↑
12	БДЗБР	Дяково	35,400	8,000	30,174	85,24%	22,174	80,93%	1,676	0,153	↑
13	БДЗБР	Калин - за рез.водоснабдяване	1,024	0,100	0,719	70,24%	0,619	67,02%	не се получава ежедневна информация приток и разход		↑
14	БДЗБР	Карагьол - за рез.водоснабдяване	2,252	0,200	1,511	67,09%	1,311	63,88%			↑
15	БДДР	Огняново - за рез.водоснабдяване **	31,600	2,500	18,132	57,38%	15,632	53,72%	0,335	0,335	~
16	БДЧР	Порой	45,200	2,000	6,244	13,81%	4,244	9,82%	0,069	0,000	↑
17	БДЧР	Ахелой	12,350	0,800	3,492	28,28%	2,692	23,31%	0,023	0,000	↑
18	БДДР	Панчарево	6,465	1,500	5,360	82,91%	3,860	77,74%	3,611	3,611	↓
19	БДДР	Ястребино	62,300	3,900	39,315	63,11%	35,415	60,64%	4,745	0,544	↑
20	БДДР	Кула	20,250	0,700	7,479	36,93%	6,779	34,68%	0,104	0,046	↑
21	БДДР	Рабиша	43,200	2,400	12,458	28,84%	10,058	24,65%	0,000	0,012	↓
22	БДДР	Огоста	506,000	67,000	335,280	66,26%	268,280	61,11%	34,699	17,882	↑
23	БДДР	Сопот	60,908	1,300	47,150	77,41%	45,850	76,92%	9,144	0,463	↑
24	БДДР	Горни Дъбник	130,000	3,000	60,722	46,71%	57,722	45,45%	0,741	0,741	~
25	БДДР	Бели Лом	25,500	3,200	9,504	37,27%	6,304	28,27%	0,104	0,104	~
26	БДЧР	Съединение	12,810	1,500	8,771	68,47%	7,271	64,29%	0,220	0,104	↑
27	БДЧР	Георги Трайков (Цонево)	330,000	21,000	160,676	48,69%	139,676	45,20%	1,658	1,658	~
28	БДИБР	Жребчево	400,000	30,000	266,169	66,54%	236,169	63,83%	14,424	6,239	↑
29	БДИБР	Малко Шарково	45,000	3,900	34,548	76,77%	30,648	74,57%	0,174	0,174	~
30	БДИБР	Домлян	26,074	0,700	24,379	93,50%	23,679	93,32%	4,569	0,084	↑
31	БДИБР	Пясъчник	206,530	3,400	51,040	24,71%	47,640	23,45%	2,422	0,270	↑
32	БДИБР	Тополница	137,108	20,000	96,607	70,46%	76,607	65,42%	9,178	0,347	↑
33	БДИБР	Тракиец	114,000	24,000	74,659	65,49%	50,659	56,29%	0,174	0,637	↓
34	БДЗБР	Пчелина	54,200	34,200	54,150	99,91%	19,950	99,75%	9,271	8,692	↓
35	БДДР	Александър Стамболийски	205,569	20,000	190,177	92,51%	170,177	91,71%	53,255	2,859	↑
36	БДДР	Кокаляне	не се получава ежедневна информация								
37	БДИБР	Копринка	142,214	5,410	112,856	79,36%	107,446	78,54%	26,656	7,385	↑

	БДИБР	Белмекен-Чаира	149,536	5,179	135,111	90,35%	129,932	90,01%	26,666	11,398	
38	БДИБР	Белмекен	144,036	3,810	131,650	91,40%	127,840	91,17%			↑
39	БДИБР	Чаира	5,500	1,369	3,462	62,94%	2,093	50,66%			↑
	БДИБР	Баташки водносиллов път									
	БДИБР	Голям Беглик-Широка поляна	86,091	7,242	76,115	88,41%	68,873	87,35%	5,611	4,287	
40	БДИБР	Голям Беглик	62,111	3,942	55,396	89,19%	51,454	88,46%			↑
41	БДИБР	Широка поляна	23,980	3,300	20,719	86,40%	17,419	84,23%			↑
42	БДИБР	Беглика	1,554	0,242	0,816	52,48%	0,574	43,71%	0,406	0,557	↓
43	БДИБР	Тошков Чарк	1,782	0,276	1,073	60,20%	0,797	52,91%	0,586	0,003	↑
44	БДИБР	Батак	310,298	19,950	192,057	61,89%	172,107	59,28%	7,379	5,250	↑
	БДИБР	Каскада Доспат-Въча									
45	БДЗБР	Доспат	449,249	14,907	391,039	87,04%	376,132	86,60%	4,646	2,190	↑
46	БДИБР	Цанков камък	110,708	31,200	81,282	73,42%	50,082	62,99%	11,342	4,655	↑
47	БДИБР	Въча	226,120	24,520	200,656	88,74%	176,136	87,37%	11,245	12,319	↓
48	БДИБР	Кричим	20,256	1,730	19,658	97,05%	17,928	96,77%	12,178	9,472	↑
	БДИБР	Каскада Арда									
49	БДИБР	Кърджали	497,236	107,176	358,908	72,18%	251,732	64,54%	22,668	1,184	↑
50	БДИБР	Студен кладенец	387,772	90,667	368,791	95,11%	278,124	93,61%	11,002	17,302	↓
51	БДИБР	Ивайловград	156,702	59,526	150,123	95,80%	90,597	93,23%	22,880	31,456	↓
52	БДИБР	Розов кладенец	20,400	13,268	19,284	94,53%	6,016	84,35%	не се получава ежедневна информация приток и разход		↑

* Данните в таблицата са за състоянието на комплексните и значими язовири по Приложение 1 от Закона за водите към 8 часа на съответния ден.

** С Решение №740 от 15 октомври 2020 г. за осигуряване на дългосрочната стабилност на водоснабдяването на Столична община, Министерски съвет определя „Български ВиК холдинг“ ЕАД, да извърши необходимите действия за осигуряване на възможност за пречистване на питейни води от язовир „Огняново“.

Към момента не са изпълнени изискванията за вписване на язовира в регистъра съгласно изискванията на Закона за здравето и няма разрешително по реда на закона за водите, поради което не се подават води за питейнобитово водоснабдяване. ***

Язовир Панчарево:

Съгласно предоставената справка от НС ЕАД язовир „Панчарево“ прелива с 3,25 м³/сек. Постъпващият приток в язовира на 01.06.2023 г. е 3,611 м³/сек. Размерът на дневния разход и прелялото количество се равняват на 3,611 м³/сек. Наличният обем в язовира е 5,36 млн. м³, което представлява 82,91% от общия му обем.

Язовир Пчелина:

Съгласно предоставената справка от НС ЕАД язовир „Пчелина“ прелива с 8,645 м³/сек. Постъпващият приток в язовира на 01.06.2023 г. е 9,271 м³/сек. Размерът на дневния разход и прелялото количество се равняват на 8,692 м³/сек. Наличният обем в язовира е 54,15 млн. м³, което представлява 99,91% от общия му обем.

Язовир Студена:

Съгласно предоставената справка от ВиК Перник язовир „Студена“ се изпуска контролирано с 0,9 м³/сек. Постъпващият приток в язовира на 01.06.2023 г. е 1,82 м³/сек. Размерът на дневния разход, загубите и изпуснатото количество се равняват на 1,627 м³/сек. Наличният обем в язовира е 23,76 млн. м³, което представлява 94,29% от общия му обем.

По данни и прогнози на НИМХ

На 01 и 02.06 речните нива ще се понижават или ще останат без съществени изменения. В резултат на валежи на места се очакват повишения на речните нива. По-значителни повишения са възможни:

- на 01 и 02.06, в следобедните и вечерни часове ще има краткотрайни повишения на речните нива в планинските части от Дунавски басейн във водосборите западно от р. Вит. На 03 и 04.06 в резултат на валежи ще има повишения на речните нива в целия басейн, по-значителни в следобедните и вечерни часове на 03.06 във водосборите западно от р. Искър;

- във вечерните часове на 03.06 и сутрешните часове на 04.06 ще има незначителни повишения във водосборите северно от р. Камчия вкл.;

- на 03 и 04.06 в следобедните и вечерни часове, ще има повишения на речните нива на реките в Източнореломорски басейн, като по-значителни повишения са възможни във вечерните часове на 03.06 и през нощта срещу 04.06 във водосборите на рилските и родопските притоци на р. Марица и горното течение на р. Марица;

- на 01 и 02.06, в следобедните и вечерни часове са възможни краткотрайни повишения на речните нива в рилските и пирински притоци на р. Струма и р. Места. На 03.06 и 04.06 в резултат на валежи ще се повишават речните нива в целия Западнореломорски басейн, като по-съществени повишения са възможни в следобедните и вечерни часове на 03.06 в пиринските притоци на р. Места и в следобедните и вечерни часове на 04.06 във водосбора на р. Струма.

В резултат на интензивни валежи има опасност от възникване на поройни наводнения, както следва:

- В обедните и следобедните часове на 03.06.2023 г. във водосборите на реките:

р. Арчар; р. Лом (р. Стакевска); р. Огоста (горното течение на р. Бързия, горното течение на р. Ботуня, долното течение на р. Скът); р. Искър (р. Бели Искър, р. Перачка, долното течение на основната река межд р. Гостиля и р. Дунав);

- Във вечерните часове на 03.06.2023 и през нощта на 03.06 срещу 04.06.2023 г. във водосборите на реките:

р. Видбол (р. Грамаданска и по основната река); **р. Арчар** (р. Салашка и по основната река); **р. Лом** (р. Стакевска); **крайречните участъци на р. Дунав** между р. Огоста и р. Вит;

- В обедните и следобедните часове на 03.06.2023 г. във водосборите на реките:

р. Марица (горното течение по основната река, горното течение на р. Първенецка);

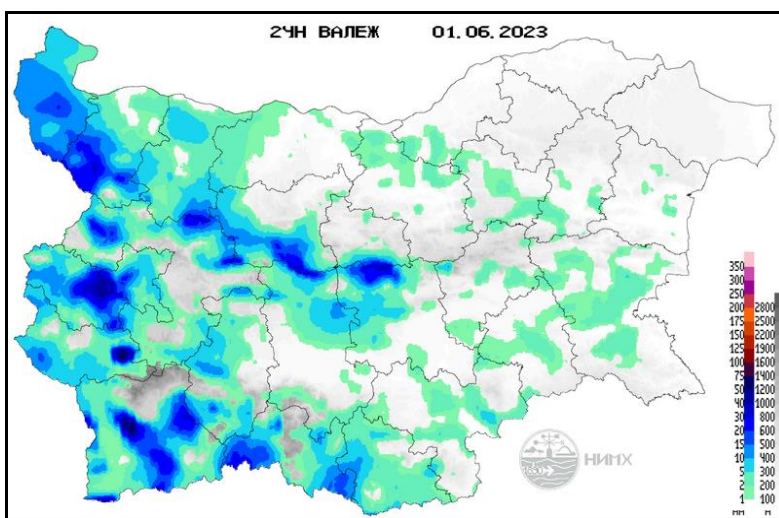
- Във вечерните часове на 03.06.2023 и през нощта на 03.06 срещу 04.06.2023 г. във водосборите на реките:

р. Марица (р. Фотенска, р. Новомахленска, р. Стара (Пещерска));

- В обедните и следобедните часове на 03.06.2023 г. във водосборите на реките:

р. Места (р. Бяла Места, р. Торишка, р. Вотрачка, р. Демяница, р. Леевещица, р. Белишка, р. Грамадна); **р. Струма** (р. Санданска Бистрица).

МЕТЕОРОЛОГИЧЕН БЮЛЕТИН



Анализ на денонощната сума на валежа от 07:30 ч. на 31.05.2023 г. до 07:30 ч. на 01.06.2023 г., използващ модел ALADIN и данни от наблюдателната мрежа на НИМХ.

Метеорологична прогноза за 2 юни 2023 г.

През нощта над по-голямата част от страната ще е предимно ясно и почти тихо. До полунощ над Западна България все още ще има купесто-дъждовна облачност и на отделни места там ще има краткотрайни валежи, които ще спрат, а до сутринта и облачността ще се разкъса. Утре ще е предимно слънчево. След обяд ще се развива купеста облачност, но само на отделни места в западните райони от страната ще има краткотрайни валежи. Вятърът ще е слаб от изток-югоизток. Максималните температури ще са между 24° и 29°, в София - около 24°.

Над Черноморието ще бъде предимно слънчево. Ще духа слаб до умерен югоизточен вятър. Максимални температури: 23°-25°. Температурата на морската вода е 21°-22°. Вълнението на морето ще е 1-2 бала.

Над планините ще бъде предимно слънчево. След обяд над масивите от Западна България ще се развива купесто-дъждовна облачност и на отделни места ще превали, възможно е и да прегърми. Ще духа до умерен вятър от изток-югоизток. Максималната температура на височина 1200 метра ще е около 18°, на 2000 метра - около 12°.

Прогноза за времето от 3 до 8 юни 2023 г.

През почивните дни въздушната маса отново ще се лабилизира. Още преди обяд в събота над северозападните райони, до вечерта над по-голямата част от страната, ще се развива купеста и купесто-дъждовна облачност и на много места, а в неделя, главно в Западна и Централна България, ще има краткотрайни валежи, придружени с гръмотевици; явленията ще продължават до полунощ, през втората половина от нощта временно ще затихват. Най-голяма вероятност за локални интензивни и значителни по количество валежи има в северозападната половина от страната. Ще има градушки. По-малка е вероятността за валежи по Черноморието и в югоизточните райони. Вятърът временно ще се ориентира от северозапад, но бързо ще се смени със североизточен, умерен. Дневните температури ще са с 2-3 градуса по-ниски. В началото на новата седмица ще има повече слънчеви часове, а след обяд на по-малко места ще превали и прегърми, но от вторник отново се повишава вероятността за краткотрайни валежи и гръмотевични бури в западната половина от страната, интензивни в планинските райони там. Възможни са градушки. Вятърът ще е слаб до умерен, с източна компонента. Температурите отново ще се повишат и в по-голямата част от страната ще надхвърлят 25°.

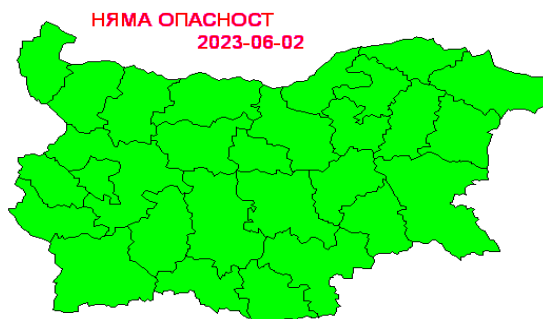
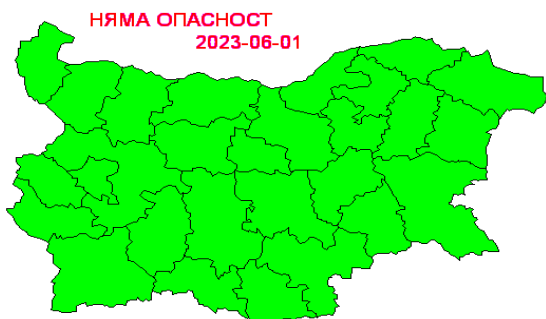
ПРОГНОЗА ЗА ОЧАКВАНИ КОЛИЧЕСТВА ВАЛЕЖИ

За 1 и 2 юни 2023 г.: След обяд и до полунощ на места, главно в планинските райони в Западна България, ще има краткотрайни валежи. Количества за денонощие: 1-10 mm, локално в Пирин и Рила 15 mm. Утре преди обяд ще е почти без валежи. След обяд на места отново в западните райони от страната ще превали краткотрайно, възможно е и да прегърми. Количества за денонощие: 1-10 mm, локално - до 15 mm.

За 3 и 4 юни 2023 г.: В събота на много места в страната ще има краткотрайни валежи и гръмотевични бури. Възможни са и градушки. Количества: В Западна и Централна България - 5-20 mm, в западната и централната част на Северна България локално до 35-45 mm; в Източна - 5-10 mm, по Черноморието и в югоизточните райони - почти без валежи. Валежите ще са интензивни. В неделя, главно в Западна и Централна България, отново ще има валежи, локално интензивни и със значителни количества. Стойности на валежите: 5-20 mm, локално в планинските райони до около 30 mm.

ПРОГНОЗА ЗА ОПАСНИ И ОСОБЕНО ОПАСНИ МЕТЕОРОЛОГИЧНИ ЯВЛЕНИЯ

На 1 и 2 юни 2023 г. не се очакват опасни метеорологични явления.



Карта на опасните явления за 01.06.2023 г. Карта на опасните явления за 02.06.2023 г.

Подробна информация за предупрежденията и опасните метеорологични явления по области може да бъде получена от интерактивната карта на адрес: <http://weather.bg/0index.php?koiFail=RM01opasni1&nd=0&lng=0>

Легенда:



Бяло:

Липсваща, недостатъчна, стара или съмнителна информация.



Зелено:

Няма опасни явления.



Жълто:

Времето може да бъде потенциално опасно. Явленията, които са прогнозирани, не са необичайни, но изискват внимание, ако възнамерявате да вършите работа на открито. Следете прогнозите за времето и не поемайте излишен риск.



Оранжево:

Времето е опасно. Прогнозирани са по-рядко случващи се метеорологични явления. Възможни са материални щети и има опасност от наранявания. Бъдете много внимателни и се информирайте подробно и често за метеорологичната обстановка. Съобразявайте се с неизбежните рискове и следвайте всички съвети на компетентните органи.



Червено:

Времето е много опасно. Прогнозирани са изключително интензивни опасни метеорологични явления. Възможни са големи материални щети и нещастни случаи, може да възникне и опасност за живота. Следвайте нарежданията и всички съвети на компетентните органи и бъдете готови да извършвате извънредни мерки.

ХИДРОЛОГИЧЕН БЮЛЕТИН

Анализ на хидрологичната обстановка през изминалото денонощие

Анализът е направен на база измерени водни стоежи и изчислени по временни ключови криви водни количества от оперативни автоматични и конвенционални хидрометрични станции на НИМХ:

Дунавски басейн: През изминалото денонощие речните нива са се понижавали. Регистрираните изменения на речните нива в басейна са както следва: за водосбора на р. Нишава от -3 см до +12 см; за водосбора на р. Лом от -1 см до +8 см; за водосбора на р. Огоста от -21 см до +25 см; за водосбора на р. Искър от -34 см до +44 см; за водосбора на р. Вит от -43 см до +13 см; за водосбора на р. Осъм от -141 см до +50 см; за водосбора на р. Янтра от -244 см до +12 см; за водосбора на р. Русенски Лом от -26 см до +6 см. Водните количества на реките в басейна са около и над праговете за средни води и около праговете за високи води.

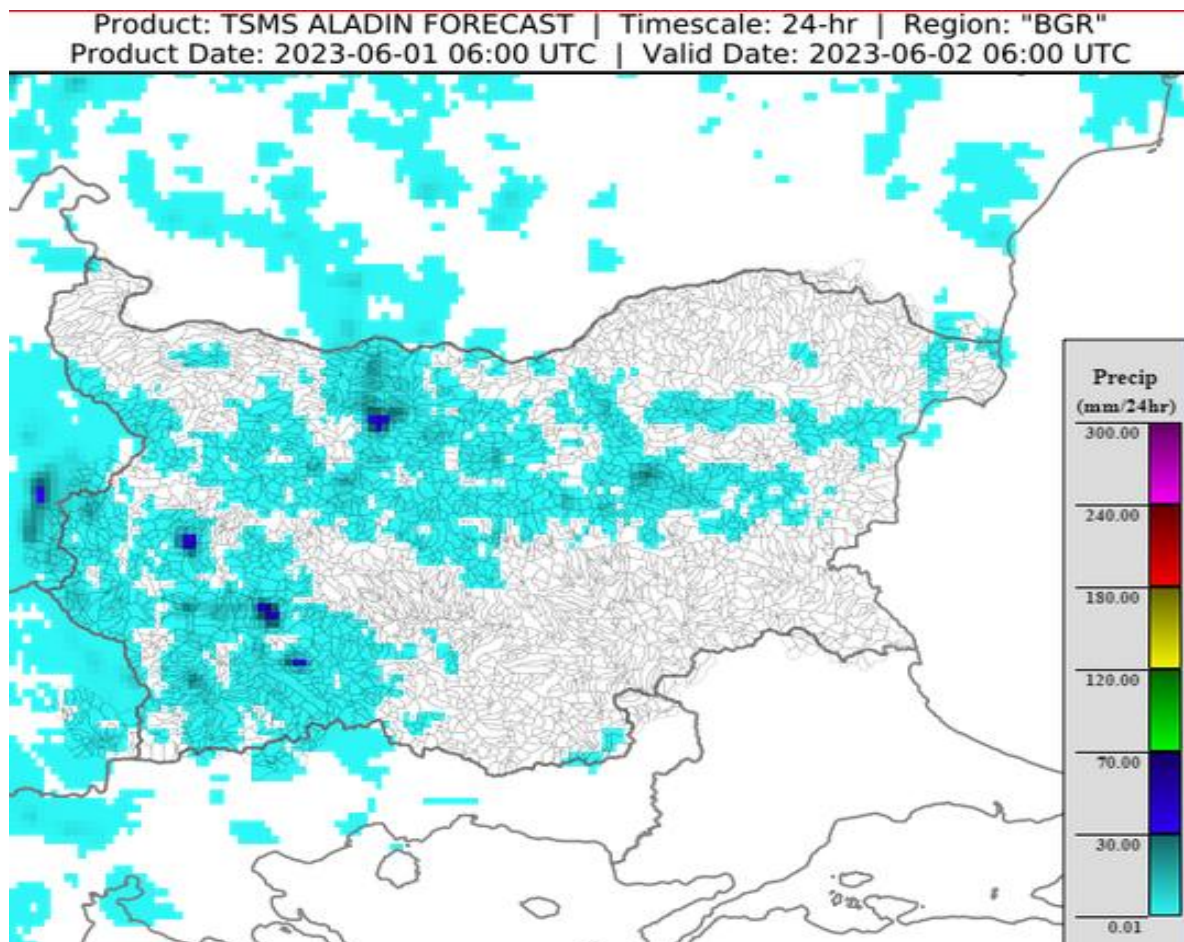
Черноморски басейн: През изминалото денонощие нивата на реки в басейна са останали без съществени изменения или са понижавали. Отчетените колебания на речните нива в басейна са както следва: за водосбора на р. Провадийска от -3 см до +4 см; за водосбора на р. Камчия от -22 см до +1 см; за водосбора на р. Айтоска от -2 см до +1 см; за водосбора на р. Факийска без изменение; за водосбора на р. Ропотамо от -2 см до +1 см; за водосбора на р. Велека от -3 см до +3 см. Водните количества на реките в басейна са под праговете за средни води, само водното количество на р. луда Камчия при Бероново е около прага за високи води.

Източнобеломорски басейн: През изминалото денонощие речните нива в басейна са останали без съществени изменения или са се повишили незначително в резултат на валежи или работата на хидротехническите съоръжения. Регистрираните изменения на нивата на р. Тунджа при гр. Баня (-44/+45 см), на р. Марица при гр. Белово (-52/+52 см), на р. Тополница при с. Поибрене (-15/+14 см) и на р. Вьча при гр. Девин (-115/+120 см) са в резултат от работата на хидротехнически съоръжения и валежи. Отчетените изменения на речните нива в останалата част от басейна са както следва: за водосбора на р. Тунджа от -18 см до +19 см; за водосбора на р. Марица от -17 см до +20 см; за водосбора на р. Арда от -8 см до +9 см. Водните количества на реките в басейна са около и под праговете за средни води и около праговете за високи води.

Западнобеломорски басейн: През изминалото денонощие, в резултат на валежи, има краткотрайни повишения на речните нивата на наблюдаваните реки в басейна. Отчетените колебания на речните нива са както следва: за водосбора на р. Места от -6 см до +8 см; за водосбора на р. Струма от -19 см до +25 см. Водните количества на реките в басейна са около и над праговете за средни води и около праговете за високи води.

ДОПЪЛНИТЕЛНА ПРОГНОЗНА МЕТЕОРОЛОГИЧНА ИНФОРМАЦИЯ, ИЗПОЛЗВАНА ПРИ ИЗГОТВЯНЕ НА ХИДРОЛОГИЧНАТА ПРОГНОЗА

- 24 h прогноза за валежите от модела ALADIN за района на Черно море и Близкия Изток от 09:00 ч. местно време на 01.06.2023 г. до 09:00 ч. местно време на 02.06.2023 г.



- **Карти за прогнозиран интензивни валежи в следващите 72 ч от АЛАДИН-България - (изход от модела, стартиран на 01.06.2023 г. в 06:00 UTC).**



Дунавски басейн:

- В обедните и следобедните часове на 03.06.2023 г. във водосборите на реките:
 - р. Височка (горното течение на реката);
 - р. Арчар;
 - р. Лом (р. Стакевска);
 - р. Огоста (горното течение на р. Бързия, горното течение на р. Ботуня, долното течение на р. Скът);
 - р. Искър (р. Бели Искър, р. Перачка, долното течение на основната река межд р. Гостиля и р. Дунав).
- Във вечерните часове на 03.06.2023 и през нощта на 03.06 срещу 04.06.2023 г. във водосборите на реките:
 - р. Видбол (р. Грамаданска и по основната река);
 - р. Арчар (р. Салашка и по основната река);
 - р. Лом (р. Стакевска);
 - крайречните участъци на р. Дунав между р. Огоста и р. Вит.

Източнобеломорски басейн:

- В обедните и следобедните часове на 03.06.2023 г. във водосборите на реките:
 - р. Марица (горното течение по основната река, горното течение на р. Първенецка).
- Във вечерните часове на 03.06.2023 и през нощта на 03.06 срещу 04.06.2023 г. във водосборите на реките:
 - р. Марица (р. Фотенска, р. Новомахленска, р. Стара (Пещерска)).

Западнобеломорски басейн:

- В обедните и следобедните часове на 03.06.2023 г. във водосборите на реките:
 - р. Места (р. Бяла Места, р. Торишка, р. Вотрачка, р. Демяница, р. Леевещица, р. Белишка, р. Грамадна);
 - р. Струма (р. Санданска Бистрица).

- Карта с прогнозираны поройни наводнения в резултат на интензивни валежи през следващите 72 часа.



Дунавски басейн:

- В обедните и следобедните часове на 03.06.2023 г. във водосборите на реките:
 - р. Арчар;
 - р. Лом (р. Стакевска);
 - р. Огоста (горното течение на р. Бързия, горното течение на р. Ботуня, долното течение на р. Скът);
 - р. Искър (р. Бели Искър, р. Перачка, долното течение на основната река между р. Гостиля и р. Дунав).
- Във вечерните часове на 03.06.2023 и през нощта на 03.06 срещу 04.06.2023 г. във водосборите на реките:
 - р. Видбол (р. Грамаданска и по основната река);
 - р. Арчар (р. Салашка и по основната река);
 - р. Лом (р. Стакевска);
 - крайречните участъци на р. Дунав между р. Огоста и р. Вит.

Източнобеломорски басейн:

- В обедните и следобедните часове на 03.06.2023 г. във водосборите на реките:
 - р. Марица (горното течение по основната река, горното течение на р. Първенецка).
- Във вечерните часове на 03.06.2023 и през нощта на 03.06 срещу 04.06.2023 г. във водосборите на реките:
 - р. Марица (р. Фотенска, р. Новомахленска, р. Стара (Пещерска));

Западнобеломорски басейн:

- В обедните и следобедните часове на 03.06.2023 г. във водосборите на реките:

- р. Места (р. Бяла Места, р. Торишка, р. Вотрачка, р. Демяница, р. Леевещица, р. Белишка, р. Грамадна);
- р. Струма (р. Санданска Бистрица).

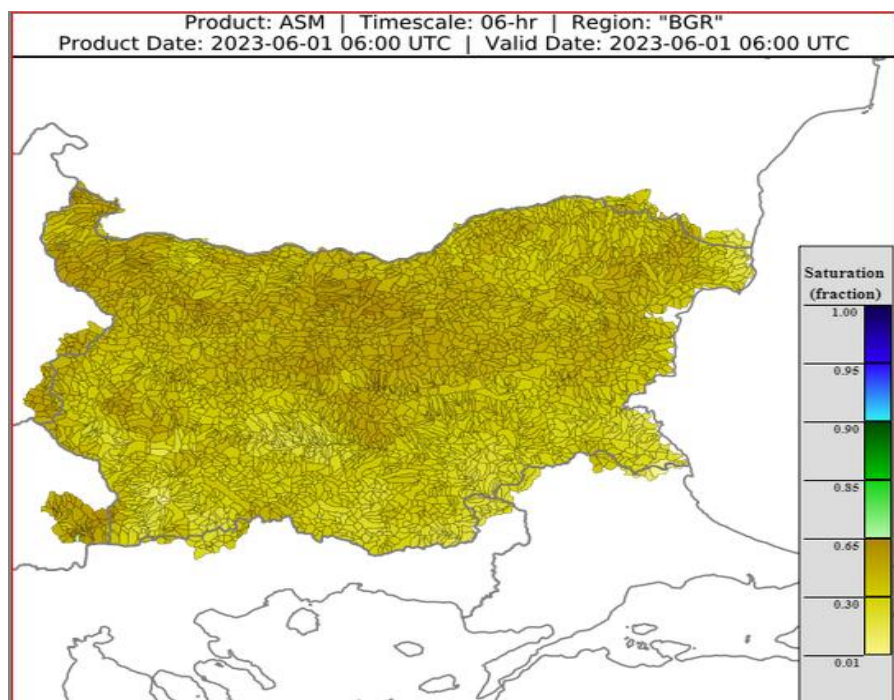
Прогнозирани поройни наводнения по общини

➤ В обедните, следобедните часове, вечерните часове на 03.06.2023г през нощта на 03.06 срещу 04.06.2023 г.:

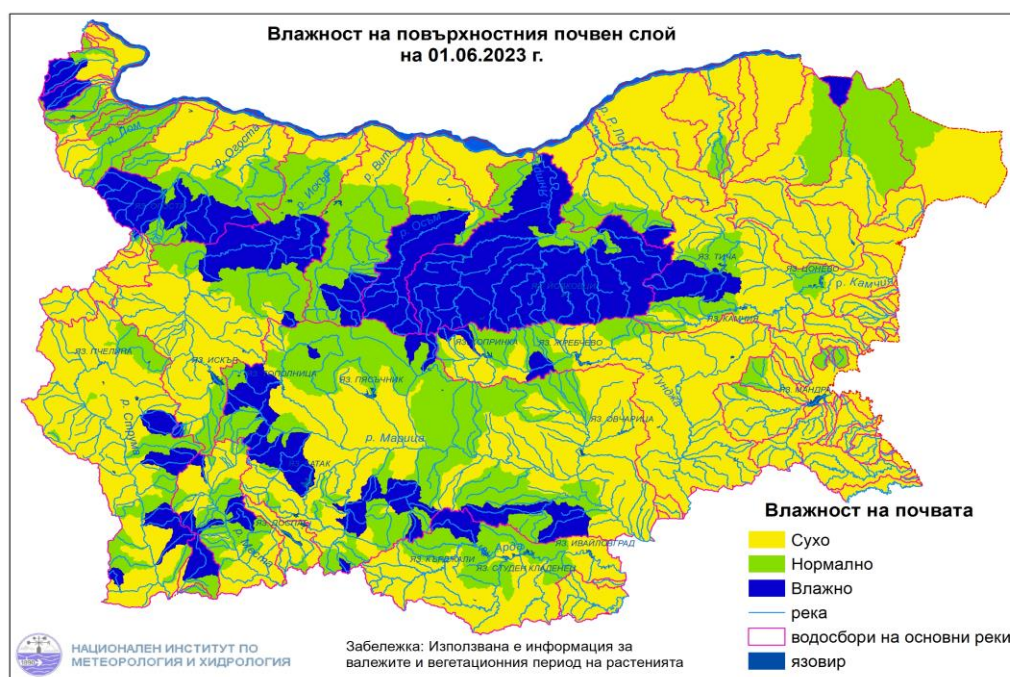
- обл. Видин (общ. Белоградчик, общ. Димово);
- обл. Монтана (общ. Берковица, общ. Вършец);
- обл. Враца (общ. Мизия, общ. Оряхово);
- обл. Плевен (общ. Гулянци, общ. Долна Митрополия);
- обл. София (общ. Своге, общ. Самоков);
- обл. Пловдив (общ. Родопи);
- обл. Благоевград (общ. Сандански, общ. Якорда, общ. Белица).

- **Влажност на почвата**

На картата по-долу е представено пространственото разпределение на **средната почвена влага** - насищане с вода на повърхностния (до 30 cm) почвен слой с използване на резултати от модела Sacramento Soil Moisture Accounting Model.



➤ На картата по-долу е представено пространственото разпределение на средната почвена влага.



Хидрологична прогноза

На основа на метеорологичната прогноза, обработената хидрологична информация и моделираните водни количества от НИМХ:

Дунавски басейн: Днес (01.06) и утре речните нива в басейна ще се понижават, като в следобедните и вечерни часове, в резултат на валежи ще има краткотрайни повишения на речните нива в планинските части от басейна във водосборите западно от р. Вит. На 03 и 04.06 в резултат на валежи ще има повишения на речните нива в целия басейн, по-значителни в следобедните и вечерни часове на 03.06 във водосборите западно от р. Искър.

- В резултат на интензивни валежи има опасност от възникване на поройни наводнения, както следва:
- В обедните и следобедните часове на 03.06.2023 г. във водосборите на реките:
 - р. Арчар;
 - р. Лом (р. Стакевска);
 - р. Огоста (горното течение на р. Бързия, горното течение на р. Ботуня, долното течение на р. Скът);
 - р. Искър (р. Бели Искър, р. Перачка, долното течение на основната река между р. Гостиля и р. Дунав).
- Във вечерните часове на 03.06.2023 и през нощта на 03.06 срещу 04.06.2023 г. във водосборите на реките:
 - р. Видбол (р. Грамаданска и по основната река);
 - р. Арчар (р. Салашка и по основната река);
 - р. Лом (р. Стакевска);
 - крайречните участъци на р. Дунав между р. Огоста и р. Вит.

Моделът за водосбора на р. Огоста прогнозира: Прогнозираните водни количества на 02, 03 и 04.06.2023 г. ще бъдат около и над средномногогодишните стойности. Днес (01.06) и утре речните нива в по-голямата част от водосбора ще се понижават или ще останат без съществени изменения, като в резултат на валежи в следобедните и вечерни часове се очакват краткотрайни повишения на речните нива в планинската част от водосбора. В следобедните и вечерни часове на 03 и 04.06, в резултат на валежи, ще има повишения в целия водосбор, по-съществени ще бъдат те в планинската част от водосбора. Водните количества ще бъдат под праговете за внимание.

Моделът за водосбора на р. Искър прогнозира: Прогнозираните водни количества на 02, 03 и 04.06.2023 г. ще бъдат около и над средномногогодишните стойности. Днес (01.06), в резултат на валежи, ще има краткотрайни повишения на речните нива във водосбора над яз. Искър. На 02.06 речните нива ще се понижават. В следобедните и вечерните часове на 03.06, в

резултат на валежи, ще има повишения на речните нива в целия водосбор. По-значителни ще са повишенията на речните нива във водосборите на: над яз. Панчарево, р. Владайска, р. Банкенска, р. Искрецка, р. Батулийска, р. Габровница, р. Малък Искър и в средното и долното течение на основната река. На 04.06, в резултат на валежи в следобедните часове, краткотрайни повишения на речните нива ще има във водосборите на: над яз. Панчарево р. Владайска, р. Банкенска, р. Габровница, р. Малък Искър и в средното и долното течение на основната река. Водните количества ще бъдат под праговете за внимание.

Моделът за водосбора на р. Янтра прогнозира: Прогнозираните водни количества на 02, 03 и 04.06.2023 г. ще бъдат над средномногогодишните стойности. Днес (01.06) и утре речните нива във водосбора ще се понижават. В следобедните и вечерни часове на 03.06 и на 04.06, в резултат на валежи, ще има повишения на речните нива във водосбора. Водните количества ще бъдат под праговете за внимание.

Моделът за водосбора на р. Русенски Лом прогнозира: Прогнозираните водни количества във водосбора на 02, 03, 04, 05 и 06.06.2023 г. ще бъдат под средномногогодишните стойности. Днес (01.06) и утре речните нива ще се понижават или ще останат без съществени изменения. В резултат на валежи, във вечерните часове на 03.06 и на 04.06, ще има незначителни повишения на речните нива във водосбора. На 05 и 06.06 речните нива ще се понижават или ще останат без съществени изменения. Водните количества ще бъдат под праговете за внимание.

Черноморски басейн: Днес (01.06) и през следващите три дни нивата на голяма част от наблюдаваните реки ще се понижават или ще останат без съществени изменения. В резултат на валежи във вечерните часове на 03.06 и сутрешните часове на 04.06 ще има незначителни повишения във водосборите северно от р. Камчия вкл. Водните количества ще бъдат под праговете за внимание.

Моделът за водосбора на р. Айтоска прогнозира: Прогнозираните водни количества на 02, 03 и 04.06.2023 г. ще бъдат около средномногогодишните стойности. Днес (01.06) и през следващите три дни речните нива ще се понижават или ще останат без съществени изменения. Водните количества ще бъдат под праговете за внимание.

Моделът за водосбора на р. Факийска прогнозира: Прогнозираните водни количества във водосбора на 02, 03, 04, 05 и 06.06.2023 г. ще бъдат под средномногогодишните стойности. Днес (01.06) и през следващите 4-5 дни речните нива ще се понижават или ще останат без съществени изменения. Водните количества ще бъдат под праговете за внимание.

Източнобеломорски басейн: Днес (01.06) и утре речните нива в басейна ще се понижават. На 03 и 04.06, в резултат на валежи в следобедните и вечерни часове, ще има повишения на речните нива на реките в басейна, като по-значителни повишения са възможни във вечерните часове на 03.06 и през нощта срещу 04.06 във водосборите на рилските и родопските притоци на р. Марица и горното течение на р. Марица.

- В резултат на интензивни валежи има опасност от възникване на поройни наводнения, както следва:

- В обедните и следобедните часове на 03.06.2023 г. във водосборите на реките:

р. Марица (горното течение по основната река, горното течение на р. Първенецка).

- Във вечерните часове на 03.06.2023 и през нощта на 03.06 срещу 04.06.2023 г. във водосборите на реките:

р. Марица (р. Фотенска, р. Новомахленска, р. Стара (Пещерска));

Системата за ранно предупреждение за водосборите на реките Марица и Тунджа на НИМХ прогнозира:

- Водните нива ще бъдат под праговете за внимание.

Прагове за предупреждение			
Нива на тревога:	Жълто - Внимание	Оранжево - Предупреждение	Червено - Тревога

Системата за ранно предупреждение за водосбора на река Арда на НИМХ прогнозира:

- Водните количества ще бъдат под праговете за внимание.

Прагове за предупреждение			
Нива на тревога:	Жълто - Внимание	Оранжево - Предупреждение	Червено - Тревога

Западнобеломорски басейн: Днес (01.06) и утре нивата на по-голяма част от наблюдаваните реки ще останат без съществени изменения или ще се понижават, като в резултат на валежи в следобедните и вечерни часове са възможни краткотрайни повишения на речните нива в рилските и пирински притоци на р. Струма и р. Места. На 03.06 и 04.06 в резултат на валежи ще се повишават речните нива в целия басейн, като по-съществени повишения са възможни в следобедните и вечерни часове на 03.06 в пиринските притоци на р. Места и в следобедните и вечерни часове на 04.06 във водосбора на р. Струма.

В резултат на интензивни валежи има опасност от възникване на поройни наводнения, както следва:

- В обедните и следобедните часове на 03.06.2023 г. във водосборите на реките:

- р. Места (р. Бяла Места, р. Торишка, р. Вотрачка, р. Демяница, р. Леевещица, р. Белишка, р. Грамадна);
- р. Струма (р. Санданска Бистрица).

Моделът за водосбора на р. Струма прогнозира: Прогнозираните водни количества на 02, 03 и 04.06.2023 г. ще бъдат около и над средномногогодишните стойности. Днес (01.06), в резултат на валежи в следобедните часове, ще има краткотрайни повишения на речните нива в планинските части на водосбора. На 02.06 речните нива във водосбора ще се понижават. На 03.06 и на 04.06, в резултат на валежи в следобедните часове, ще има краткотрайни значителни повишения на речните нива в целия водосбор. Водните количества ще бъдат под праговете за внимание.

В направените прогнози не се отчита работата и ретензионната способност на хидротехническите съоръжения

РЕКА ДУНАВ

Водни стоежи в българския участък на река Дунав за 01 юни 2023 г. по данни на Изпълнителна агенция „Проучване и поддържане на река Дунав“:

станция	километър	воден стоеж [cm]	разлика	t вода
		водно количество [m ³ /s]	за 24 ч. [cm]	[°C]
Ново село	833.60	587 Q: 9 448	-15	18.5
Лом	743.30	668 Q: 9 466	-7	18.4
Оряхово	678.00	536 Q: 9 238	-8	19.2
Никопол	597.50	588	-2	18.5
Свищов	554.30	578 Q: 9 910	+5	18.6
Русе	495.60	597 Q: 10 125	+6	19
Силистра	375.50	585 Q: 9 829	+10	19