



Министерство на
околната среда и водите

**Ежедневен
булетин за
състоянието на
водите**

1 юли 2020

**Комплексни
и значими
язовири**

Речни нива

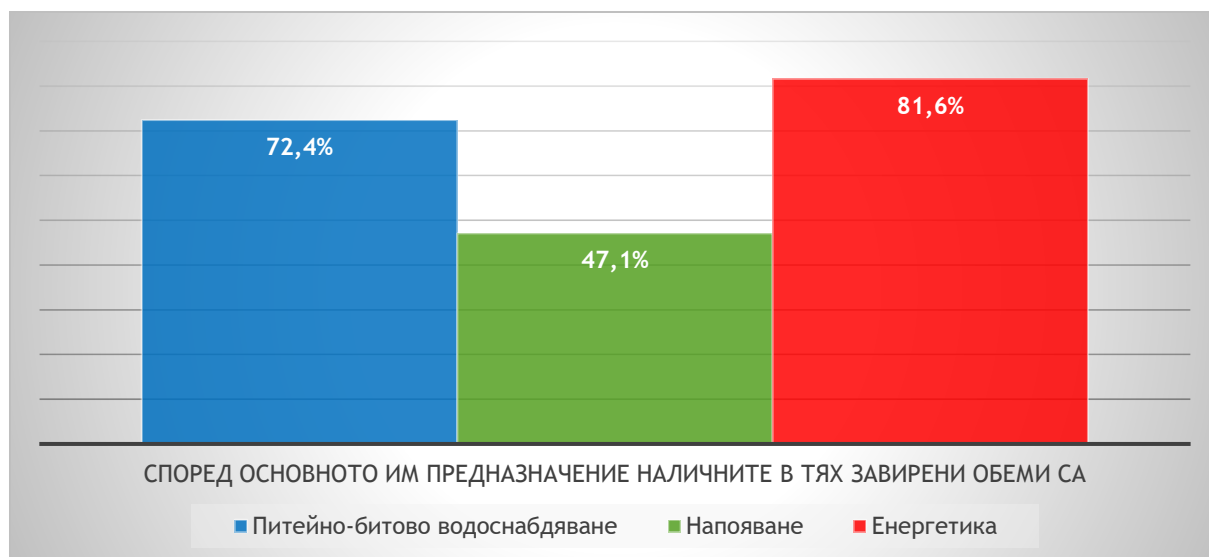
Информация за наличните обеми в комплексните и значими язовири, които се следят в МОСВ:

Съгласно приложение №1 към чл.13 ал.1, т.1 от Закона за водите, комплексните и значими язовири са 52 броя.

Сумата от наличните в тях завирени обеми към **1.07.2020 г.** е 4482,1 млн. м³, представлява **67,9%** от сумата от общите им обеми и е **0,1%** по-малко от сумата от общите им обеми към 30.06.2020г.

Според основното им предназначение наличните в тях завирени обеми са както следва:

- питейно-битово водоснабдяване - **72,4%** от общия им обем;
- напояване - **47,1%** от общия им обем;
- енергетика - **81,6%** от общия им обем.



Налични завирени обеми в язовири с трансгранично влияние:

1. за Каскада „Арда“:

Язовир „Кърджали“ - 389,098 млн. м³, което е 78,25% от общия му обем;

Язовир „Студен кладенец“ - 300,830 млн. м³, което е 77,58% от общия му обем;

Язовир „Ивайловград“ - 122,397 млн. м³, което е 78,11% от общия му обем;

2. за Каскада „Горна Тунджа“:

Язовир „Копринка“ - 90,199 млн. м³, което е 63,43% от общия му обем;

Язовир „Жребчево“ - 154,651 млн. м³, което е 38,66% от общия му обем;

БЮЛЕТИН №88 от 01.07.2020 г.

ОБОБЩЕНИ ДАННИ ЗА СЪСТОЯНИЕТО НА ВОДИТЕ В КОМПЛЕКСНИТЕ И ЗНАЧИМИ ЯЗОВИРИ

Сумата от наличните завирени обеми към комплексните и значими язовири е			15 часа		01.07.2020 г.						
			4 482.1		млн.куб.м.		представлява		67.9%		повишаване на обема ↑
Според основното предназначение на язовирите наличните в тях завирени обеми:			за питейно-битово водоснабдяване		72.4%		от общия им обем;				понижаване на обема ↓
			за напояване		47.1%		от общия им обем;				задържане на обема ~
			за енергетика		81.6%		от общия им обем;				прелива ↴
№	БД	Язовир	Общ обем	Мъртъв обем	Наличен обем		Наличен полезен обем		Ср. денонощен приток	Ср. денонощен разход	Тенденция спрямо предишния ден
			млн.м ³	млн.м ³	млн.м ³	% от общия обем	млн.м ³	% от полезния обем	м ³ /сек.	м ³ /сек.	
1	БДДР	Искър	655.252	87.200	561.978	85.77%	474.778	83.58%	12.671	4.778	↑
2	БДДР	Бели Искър	15.080	1.400	12.755	84.58%	11.355	83.00%	1.355	1.079	↑
3	БДДР	Среченска бара	15.500	1.000	15.360	99.10%	14.360	99.03%	0.602	0.602	↓
4	БДДР	Христо Смирненски	27.700	4.200	22.081	79.72%	17.881	76.09%	0.153	0.736	↓

5	БДДР	Йовковци	92.179	9.000	80.146	86.95%	71.146	85.53%	0.158	7.681	↓
6	БДДР	Ястребино	62.300	3.900	18.421	29.57%	14.521	24.86%	0.116	0.116	~
7	БДЧР	Тича	311.800	40.000	156.374	50.15%	116.374	42.82%	1.688	1.688	~
8	БДЧР	Камчия	233.550	76.300	149.450	63.99%	73.150	46.52%	0.752	2.454	↓
9	БДЧР	Ясна поляна	32.320	7.550	26.296	81.36%	18.746	75.68%	0.012	0.417	↓
10	БДИБР	Асеновец	28.200	2.000	11.567	41.02%	9.567	36.52%	0.150	0.301	↓
11	БДИБР	Боровица	27.300	4.600	27.210	99.67%	22.610	99.60%	0.120	0.420	~
12	БДЗБР	Студена	25.200	2.400	21.112	83.78%	18.712	82.07%	0.750	0.672	~
13	БДЗБР	Дяково	35.400	8.000	27.626	78.04%	19.626	71.63%	3.729	3.550	↑
14	БДЗБР	Калин	1.024	0.100	0.962	93.95%	0.862	93.29%	не се получава ежедневна информация приток и разход		↑
15	БДЗБР	Карагьол	2.252	0.200	2.196	97.52%	1.996	97.28%			↓
16	БДДР	Панчарево	6.465	1.500	5.115	79.12%	3.615	72.81%	4.156	4.240	↓
17	БДДР	Огняново	31.600	2.500	20.705	65.52%	18.205	62.56%	0.155	0.120	~
18	БДДР	Кула	20.250	0.700	8.473	41.84%	7.773	39.76%	0.000	0.040	↓
19	БДДР	Рабиша	43.200	2.400	15.658	36.25%	13.258	32.50%	0.003	0.223	↓
20	БДДР	Огоста	506.000	67.000	234.420	46.33%	167.420	38.14%	3.819	3.819	~
21	БДДР	Сопот	60.908	1.300	43.762	71.85%	42.462	71.24%	0.567	0.567	~
22	БДДР	Горни Дъбник	130.000	3.000	56.602	43.54%	53.602	42.21%	0.764	1.481	↓
23	БДДР	Бели Лом	25.500	3.200	10.667	41.83%	7.467	33.48%	0.046	0.324	↓
24	БДЧР	Съединение	12.810	1.500	6.512	50.84%	5.012	44.31%	0.093	0.093	~
25	БДЧР	Георги Трайков	330.000	21.000	131.714	39.91%	110.714	35.83%	0.548	1.868	↓
26	БДЧР	Порой	45.200	2.000	10.585	23.42%	8.585	19.87%	0.050	0.143	↓

27	БДЧР	Ахелой	12.670	0.800	2.464	19.45%	1.664	14.02%	0.922	2.922	↓
28	БДИБР	Жребчево	400.000	30.000	154.651	38.66%	124.651	33.69%	0.370	7.835	↓
29	БДИБР	Малко Шарково	45.000	3.900	26.636	59.19%	22.736	55.32%	0.050	0.115	↓
30	БДИБР	Домлян	26.074	1.200	16.765	64.30%	15.565	62.58%	0.115	2.893	↓
31	БДИБР	Пясъчник	206.530	3.400	63.492	30.74%	60.092	29.58%	0.359	6.192	↓
32	БДИБР	Тополница	137.108	20.000	103.073	75.18%	83.073	70.94%	7.002	10.116	↓
33	БДИБР	Тракиец	114.000	24.000	74.648	65.48%	50.648	56.28%	0.058	0.833	↓
34	БДЗБР	Пчелина	54.200	34.200	53.750	99.17%	19.550	97.75%	2.940	3.519	↓
35	БДДР	Александър Стамболийски	205.569	20.000	153.930	74.88%	133.930	72.17%	4.544	11.200	↓
36	БДИБР	Копринка	142.214	5.410	90.199	63.43%	84.789	61.98%	2.562	8.560	↓
	БДИБР	Белмекен-Чаира	149.536	5.179	139.570	93.34%	134.391	93.10%	10.003	10.709	↓
37	БДИБР	Белмекен	144.036	3.810	136.635	94.86%	132.825	94.72%			↓
38	БДИБР	Чаира	5.500	1.369	2.935	53.36%	1.566	37.91%			↑
	БДИБР	Баташки водносилов път									
	БДИБР	Голям Беглик-Широка поляна	86.091	7.242	79.222	92.02%	71.980	91.29%	4.092	2.180	↑
39	БДИБР	Голям Беглик	62.111	3.942	56.696	91.28%	52.754	90.69%			↑
40	БДИБР	Широка поляна	23.980	3.300	22.526	93.94%	19.226	92.97%			↓
41	БДИБР	Беглика	1.554	0.242	0.983	63.26%	0.741	56.48%	0.130	0.000	↑
42	БДИБР	Тошков Чарк	1.782	0.276	0.932	52.30%	0.656	43.56%	0.460	0.438	↑
43	БДИБР	Батак	310.298	19.950	244.390	78.76%	224.440	77.30%	5.411	9.086	↓
	БДИБР	Каскада Доспат-Въча									

Ежедневен бюлетин за състоянието на водите

44	БДЗБР	Доспат	449.249	14.907	405.467	90.25%	390.560	89.92%	2.412	0.000	↑
45	БДИБР	Цанков камък	110.708	31.200	86.842	78.44%	55.642	69.98%	7.053	26.514	↓
46	БДИБР	Въча	226.120	24.520	213.695	94.51%	189.175	93.84%	29.315	22.790	↑
47	БДИБР	Кричим	20.256	18.526	19.407	95.81%	0.881	50.92%	22.450	18.464	↑
	БДИБР	Каскада Арда									
48	БДИБР	Кърджали	497.236	107.176	389.098	78.25%	281.922	72.28%	13.625	31.450	↓
49	БДИБР	Студен кладенец	387.772	90.667	300.830	77.58%	210.163	70.74%	35.740	11.115	↑
50	БДИБР	Ивайловград	156.702	59.526	122.397	78.11%	62.871	64.70%	5.004	21.833	↓
51	БДИБР	Овчарица	62.452	31.025	42.414	67.91%	11.389	36.24%	не се получава ежедневна информация приток и разход		↓
52	БДИБР	Розов кладенец	20.400	13.268	19.500	95.59%	6.232	87.38%			↑

Язовир Студена:

Съгласно предоставената справка от ВиК Перник за състоянието на яз. „Студена“, постъпилият приток в язовира на 1.07.2020 г. е 0,750 м³/сек. Притокът е равен на общия разход и загубите. Наличният обем в язовира е 21,112 млн. м³ и е равен на обема на 30.06.2020 г. Наличният полезен обем за използване за питейно-битово водоснабдяване е 18,712 млн.м³.

Язовир Асеновец:

Съгласно предоставената справка от ВиК Сливен за състоянието на яз. „Асеновец“, постъпилият приток в язовира на 1.07.2020 г. е 0,150 м³/сек. Притокът е по-малък от размера на дневния разход, който е 0,301 м³/сек. Наличният обем в язовира е 11,567 млн. м³, с 13 000 по-малко от обема на 30.06.2020г. Наличният полезен обем за използване за питейно-битово водоснабдяване е 9,567 млн. м³.

Язовир Дяково:

Съгласно предоставената справка от „Напоителни системи“ ЕАД за състоянието на яз. „Дяково“, постъпилият приток в язовира на 1.07.2020 г. е 3,729 м³/ сек. Притокът е по-голям от размера на дневния разход, който е 3,550 м³/ сек. Наличният обем в язовира е 27,626 млн. м³, с 16 000 м³ повече от обема на 30.06.2020 г., от които (2 млн. м³ мъртъв обем и 6 млн. м³ санитарен обем за питейно-битово водоснабдяване равно 8 млн. м³ общо). Наличният полезен обем за използване за питейно-битово водоснабдяване се е увеличил и е 19,626 млн. м³.

Язовир Камчия:

Съгласно предоставената справка от ВиК Бургас за състоянието на яз. „Камчия“, постъпилият приток в язовира на 1.07.2020 г. е 0,752 м³/сек. Притокът е по-малък от размера на дневния разход, който е 2,454 м³/сек. Наличният обем в язовира е 149,450 млн. м³, с 216 000 м³ по-малко от обема на обема на 30.06.2020 г. Наличният полезен обем за използване за питейно- битово водоснабдяване е 73,150 млн. м³.

Язовир Тича:

Съгласно предоставената справка от „Напоителни системи“ ЕАД за състоянието на яз. „Тича“, постъпилият приток в язовира на 1.07.2020 г. е 1,688 м³/сек. Притокът е равен на размера на дневния разход. Наличният обем в язовира е 156,374 млн. м³ и е равен на обема на 30.06.2020 г. Наличният полезен обем за използване за питейно-битово водоснабдяване е 116,374 млн. м³.

Язовир Ястребино:

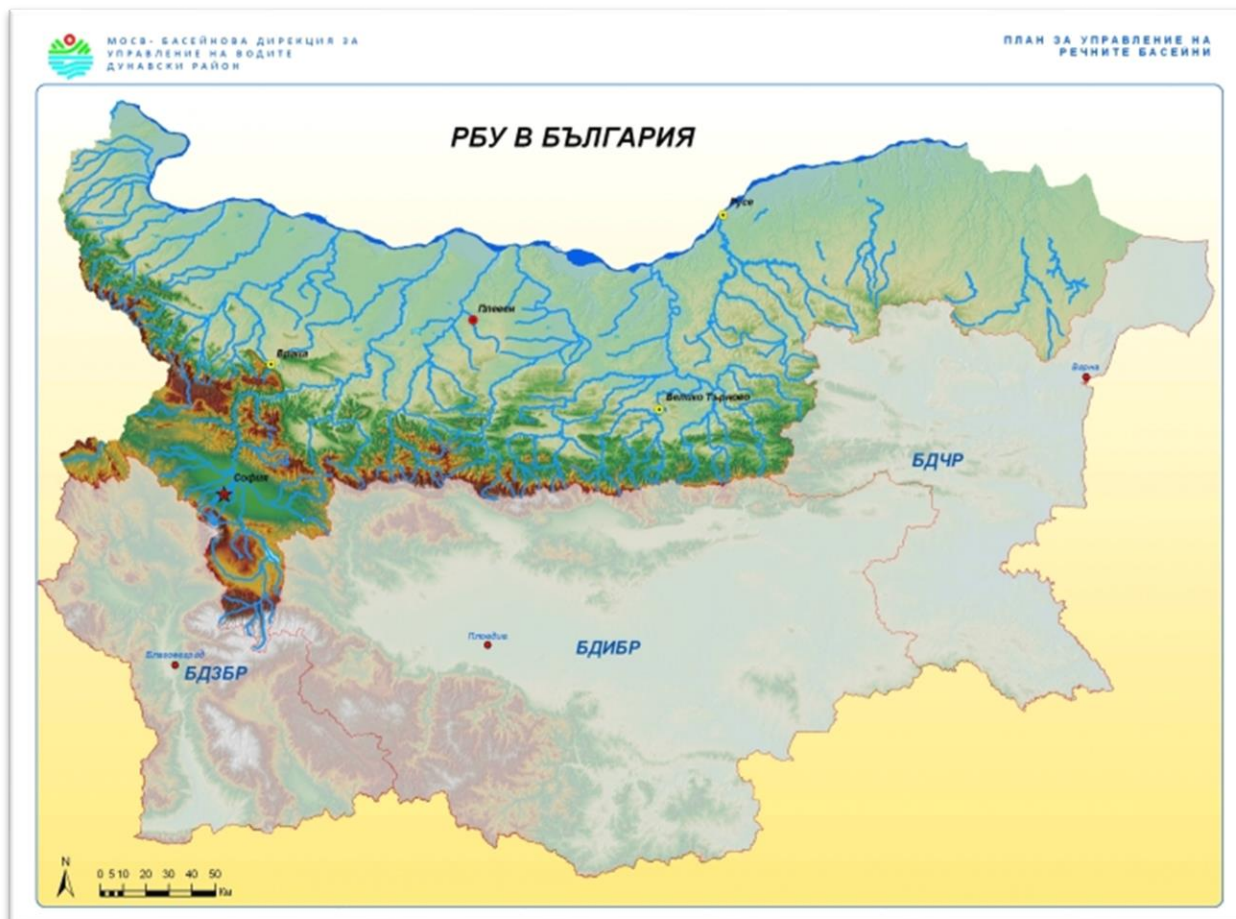
Съгласно предоставената справка от „Напоителни системи“ ЕАД за състоянието на яз. „Ястребино“, постъпилият приток в язовира на 1.07.2020 г. е 0,116 м³/сек. Притокът е равен на дневния разход. Наличният обем в язовира е 18,421 млн. и е равен на обема на 30.06.2020 г. Наличният полезен обем за използване за питейно-битово водоснабдяване е 14,521 млн. м³.

Речните нива ще се понижават или ще останат без съществени изменения

Анализ на хидрологичната обстановка през изминалото денонощие

Анализът е направен на база измерени водни стоежи и изчислени по временни ключови криви водни количества от оперативни конвенционални и автоматични хидрометрични станции на НИМХ:

Дунавски басейн



През изминалото денонощие нивата на наблюдаваните реки са се понижили или са останали без съществени изменения. Отчетените колебания на речните нива в басейна са както следва: за водосбора на р. Огоста от -15 см до +17 см; за водосбора на р. Искър от -11 см до +14 см; за водосбора на р. Вит от -6 см до +5 см; за водосбора на р. Осъм от -6 см до +10 см; за водосбора на р. Янтра от -9 см до +9 см; за водосбора на р. Русенски Лом от -7 см до +1 см. Водните количества на реките в басейна са под праговете за средни води, с изключение на р. Мусаленска Бистрица при лет. Боровец, р. Искър при с. Бели Искър, р. Малък Искър при с. Своде и р. Джулюница при с. Джулюница, където водните количества са около праговете за високи води.

Черноморски басейн



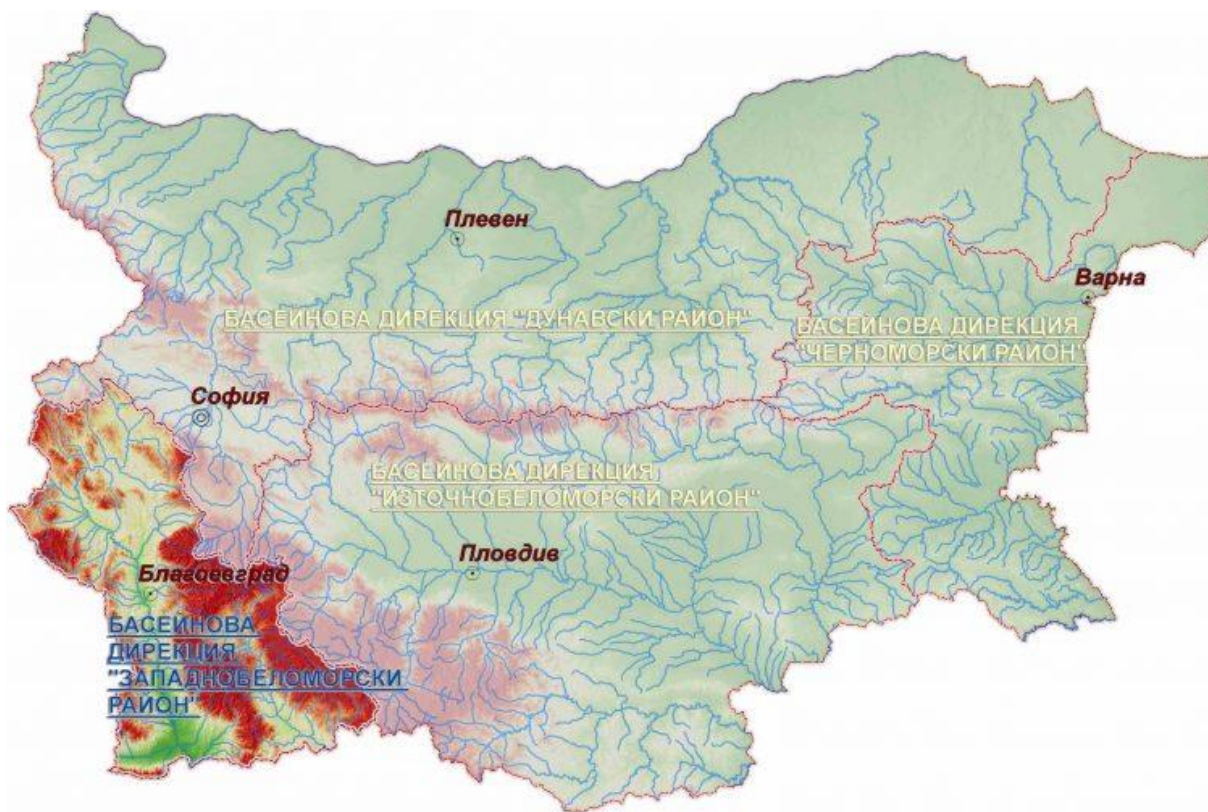
През изминалото денонощие нивата на наблюдаваните реки в басейна са се понижили или са останали без съществени изменения. Регистрираните колебания на речните нива в басейна са от -4 см до +3 см. Водните количества на реките в басейна са под праговете за средни води.

Източнобеломорски басейн



През изминалото денонощие нивата на наблюдаваните реки са се понижили или са останали без съществени изменения. Регистрираните изменения на нивата на р. Тунджа при с. Баня (с до ± 43 см), р. Марица при гр. Белово (от -77 см до $+75$ см), гр. Пазарджик (от -25 см до $+27$ см) и гр. Пловдив (от -15 см до $+23$ см), р. Въча при гр. Кричим (от -25 см до $+27$ см) са в резултат от работата на хидротехнически съоръжения. Регистрираните колебания на р. Марица при гр. Първомай (от -15 см до $+19$ см) и гр. Димитровград (от -5 см до $+19$ см) са в резултата на оттичане. Отчетените изменения на речните нива в останалата част от басейна са както следва: за водосбора на р. Тунджа от -4 см до $+3$ см; за водосбора на р. Марица от -10 см до $+8$ см; за водосбора на р. Арда от -15 см до $+10$ см. Водните количества на реките в басейна са около и под праговете за средни води.

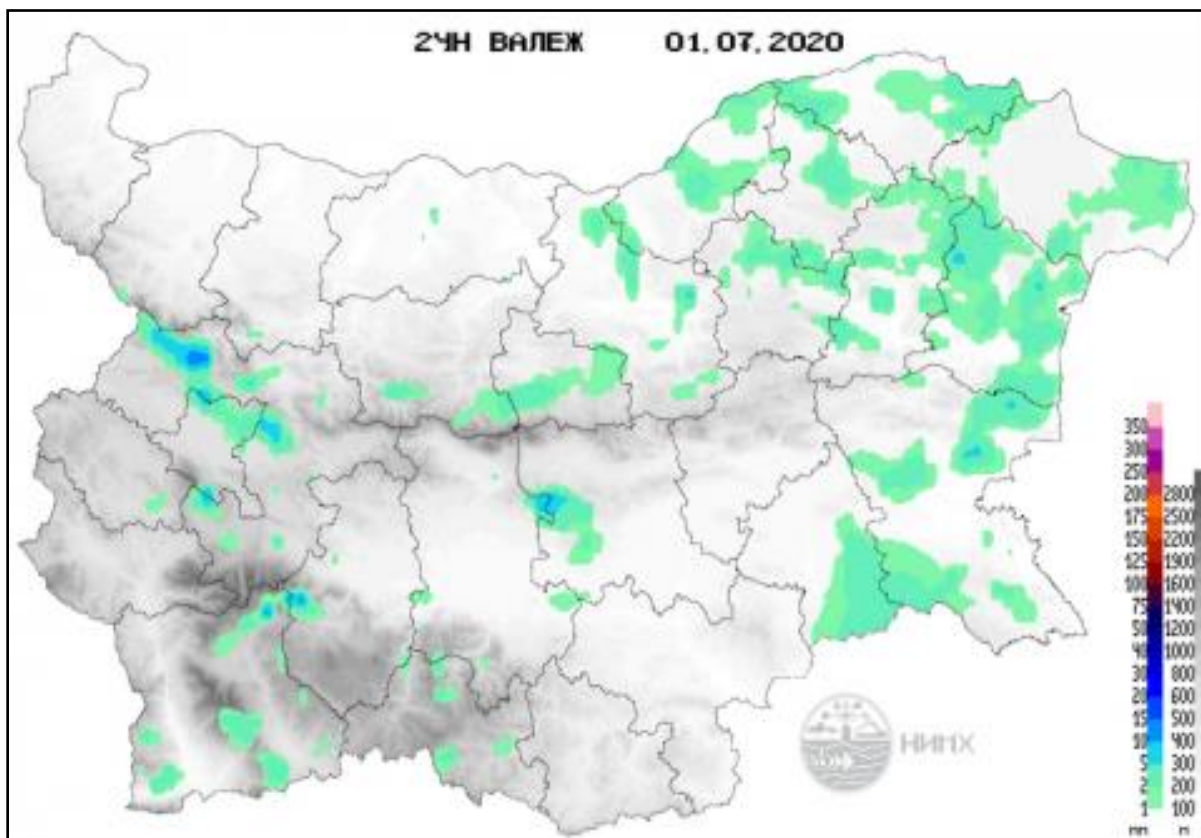
Западнобеломорски басейн



През изминалото денонощие нивата на наблюдаваните реки в басейна са се понижили или останали без съществени изменения. Регистрираните колебания на речните нива в басейна са както следва: за водосбора на р. Места от -4 см до +2 см и за водосбора на р. Струма от -10 см до +10 см. Водните количества на реките в басейна са около и под праговете за средни води.

Хидрологична информация

Анализ на денонощната сума на валежа от 7:30 ч. на 30.06.2020 г. до 7:30 ч. на 1.07.2020 г., използващ модел ALADIN и данни от наблюдателната мрежа на НИМХ



На основа на метеорологичната прогноза, обработената хидрологична информация и моделираните водни количества от НИМХ:

Дунавски басейн: Днес (01.07) и през следващите три дни речните нива в басейна ще останат без съществени изменения или ще се понижават. На 04.07 в резултат на валежи са възможни краткотрайни повишения на речните нива в планинските части от водосборите на реките Лом, Огоста, Искър, Вит и Осъм. Водните количества ще бъдат под праговете за внимание.

Моделът за водосбора на р. Огоста прогнозира: Прогнозираните водни количества на 01, 02 и 03.07.2020 г. ще бъдат около и под средномногогодишните стойности. Днес (30.06) и през следващите три дни речните нива във водосбора ще се понижават или ще останат без съществени изменения. На 03.07 незначителни повишения са възможни в горните части от водосбора. Водните количества ще бъдат под праговете за внимание.

Моделът за водосбора на р. Искър прогнозира: Прогнозираните водни количества на 02, 03 и 04.07.2020 г. ще бъдат около и под средномногогодишните стойности. Днес (01.06) през следващите 3 дни речните нива ще останат без съществени изменения. Водните количества ще бъдат под праговете за внимание.

Моделът за водосбора на р. Янтра прогнозира: Прогнозираните водни количества на 02, 03 и 04.07.2020 г. ще бъдат около и под средномногогодишните стойности. Днес (01.07) и през следващите три дни речните нива ще се понижават или ще останат без съществени изменения. Водните количества ще бъдат под праговете за внимание.

Моделът за водосбора на р. Русенски Лом: Прогнозираното водно количество в долното течение на р. Черни Лом на 02, 03, 04, 05 и 06.07.2020 г. ще бъде под средномногогодишната стойност. Днес (01.07) и през следващите 4-5 дни нивата в по-голяма част от водосбора ще останат без съществени изменения. Водното количество ще бъде под прага за внимание.

Черноморски басейн: Днес (01.07) и през следващите три дни речните нива в басейна ще останат без съществени изменения или ще се понижават. Водните количества ще бъдат под праговете за внимание.

Източнобеломорски басейн: Днес (01.07) и през следващите три дни речните нива в басейна ще останат без съществени изменения или ще се понижават. На 04.07 в резултат на валежи са възможни краткотрайни повишения на речните нива на Средногорско-Старопланинските и Рило-Родопските притоци на р. Марица. Водните количества ще бъдат под праговете за внимание.

Системата за ранно предупреждение за водосборите на реките Марица и Тунджа на НИМХ прогнозира:

- Водните нива ще бъдат под праговете за предупреждение.

<u>Прагове за предупреждение</u>			
Нива на тревога:	Жълто - Предупреждение	Оранжево - Риск за тревога	Червено - Тревога

Системата за ранно предупреждение за водосбора на река Арда на НИМХ прогнозира:

- Водните количества ще бъдат под праговете за предупреждение.

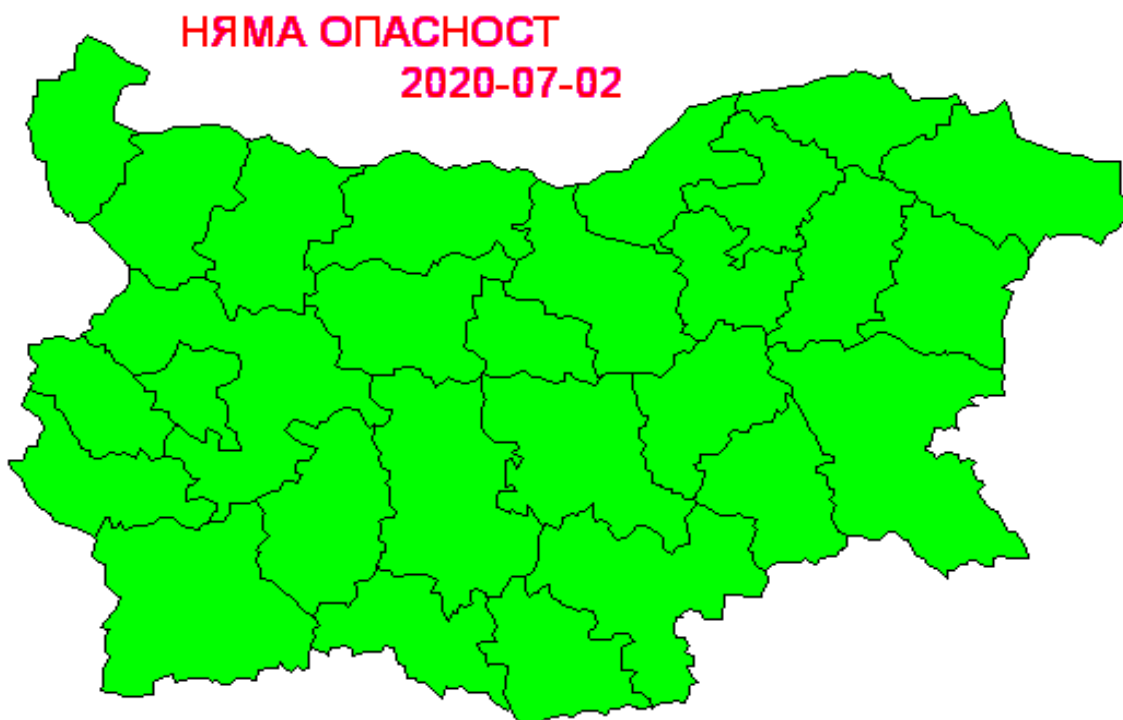
<u>Прагове за предупреждение</u>			
Нива на тревога:	Жълто - Предупреждение	Оранжево - Риск за тревога	Червено - Тревога

Западнобеломорски басейн: Днес (01.07) и през следващите два дни речните нива в басейна ще се понижават или ще останат без съществени изменения. От следобедните часове на 03 и на 04.07, в резултат на валежи, са възможни краткотрайни повишения на нивата на реките от водосборите на р. Струма, р. Места и р. Доспат. Водните количества ще бъдат под праговете за внимание.

В направените прогнози не се отчита работата и ретензионната способност на хидротехническите съоръжения.

За повече информация телефон: (+359) 2 462 45 69; (+359) 885 898906 - Секция „Хидрологични прогнози“ към НИМХ.

На 1 и 2 юли 2020 г. опасни метеорологични явления в страната не се очакват.



Подробна информация за предупрежденията и опасните метеорологични явления по области може да бъде получена от интерактивната карта на адрес: <http://info.meteo.bg/opasni/>