



Министерство на
околната среда и водите

**Ежедневен
бюлетин за
състоянието на
водите**

1 ЮЛИ 2021

**Комплексни и
значими
язовири**

Речни нива

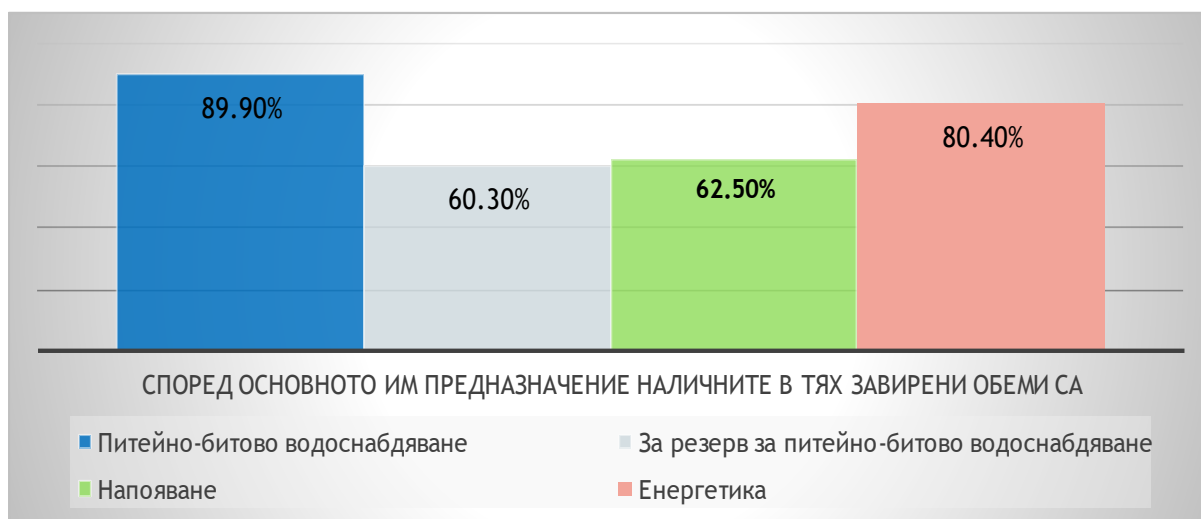
Информация за наличните обеми в комплексните и значими язовири, които се следят в МОСВ:

Съгласно приложение №1 към чл. 13, ал. 1, т. 1 от Закона за водите, комплексните и значими язовири са 52 броя.

Сумата от наличните в тях завирени обеми към 01.07.2021 г. е 5044.4 млн. м³, представлява 76.4 % от сумата от общите им обеми, с 0.2 % по-малко от отношението на завирените им обеми спрямо сумата на общите им обеми към 30.06.2021 г.

Според основното им предназначение наличните в тях завирени обеми са както следва:

- питейно-битово водоснабдяване - 89.9 % от общия им обем;
- за резервно питейно-битово водоснабдяване - 60.3 % от общия им обем;
- напояване - 62.5 % от общия им обем;
- енергетика - 80.4 % от общия им обем.



Налични завирени обеми в язовири по приложение 1 на ЗВ с трансгранично влияние:

1. за Каскада „Арда“:

Язовир „Кърджали“ - 348.397 млн. м³, което е 70.07 % от общия му обем;

Язовир „Студен кладенец“ - 246.180 млн. м³, което е 63.49 % от общия му обем;

Язовир „Ивайловград“ - 119.302 млн. м³, което е 76.13 % от общия му обем;

2. за Каскада „Горна Тунджа“:

Язовир „Копринка“ - 116.060 млн. м³, което е 81.61 % от общия му обем;

Язовир „Жребчево“ - 333.604 млн. м³, което е 83.40 % от общия му обем.

БЮЛЕТИН №337 от 01.07.2021 г. към 8 часа

ОБОБЩЕНИ ДАННИ ЗА СЪСТОЯНИЕТО НА ВОДИТЕ В КОМПЛЕКСНИТЕ И ЗНАЧИМИ ЯЗОВИРИ

Сумата от наличните завирени обеми към комплексните и значими язовири е			5044.4	млн.куб.м.	представлява		76.4%	Тенденция	в бр. язовири		
Според основното предназначение на язовирите наличните в тях завирени обеми:			за питейно-битово водоснабдяване		89.9%	от общия им обем;	88.00%	от полезния им обем	↑ - повишаване на обема	8	
			за резервно - ПБВ		60.3%	от общия им обем;	56.85%	от полезния им обем	↓ -понижаване на обема	31	
			за напояване		62.5%	от общия им обем;	58.36%	от полезния им обем	~ - задържане на обема	7	
			за енергетика		80.4%	от общия им обем;	77.39%	от полезния им обем	∩ -преливане	5	
№	БД	Язовир	Общ обем	Мъртъв/ Санитарен обем	Наличен обем		Наличен полезен обем		Ср. денонощен приток	Ср. денонощен разход	Тенденция
			млн.м ³	млн.м ³	млн.м ³	% от общия обем	млн.м ³	% от полезния обем	м ³ /сек.	м ³ /сек.	
1	БДДР	Искър	655.252	87.200	578.961	88.36%	491.761	86.57%	11.613	31.084	↓
2	БДДР	Бели Искър	15.080	1.400	12.237	81.15%	10.837	79.22%	1.691	1.157	↑
3	БДДР	Среченска бара	15.500	1.000	15.340	98.97%	14.340	98.90%	1.238	0.660	↑
4	БДДР	Христо Смирненски	27.700	4.200	26.003	93.87%	21.803	92.78%	0.412	1.438	↓
5	БДДР	Йовковци	92.179	9.000	91.663	99.44%	82.663	99.38%	0.428	3.743	↓
6	БДЧР	Тича	311.800	40.000	252.550	81.00%	212.550	78.20%	1.815	1.815	~
7	БДЧР	Камчия	233.550	76.000	234.120	100.24%	158.120	100.36%	3.727	5.308	∩
8	БДЧР	Ясна поляна	32.320	7.550	28.722	88.87%	21.172	85.47%	0.012	0.509	↓

9	БДИБР	Асеновец	28.200	2.000	28.067	99.53%	26.067	99.49%	0.856	1.756	↕
10	БДИБР	Боровица	27.300	4.600	26.750	97.99%	22.150	97.58%	0.091	0.380	↓
11	БДЗБР	Студена	25.200	2.400	20.757	82.37%	18.357	80.51%	1.404	1.568	↕
12	БДЗБР	Дяково	35.400	8.000	33.600	94.91%	25.600	93.43%	0.196	0.196	~
13	БДЗБР	Калин - за рез.водоснабдяване	1.024	0.100	0.864	84.38%	0.764	82.68%	не се получава ежедневна информация приток и разход		↓
14	БДЗБР	Карагьол - за рез.водоснабдяване	2.252	0.200	2.240	99.47%	2.040	99.42%			~
15	БДДР	Огняново - за рез.водоснабдяване	31.600	2.500	17.930	56.74%	15.430	53.02%	0.585	0.770	↓
16	БДДР	Панчарево	6.465	1.500	5.310	82.13%	3.810	76.73%	31.877	31.961	↕
17	БДДР	Ястребино	62.300	3.900	46.936	75.34%	43.036	73.69%	1.782	1.308	↑
18	БДДР	Кула	20.250	0.700	10.233	50.53%	9.533	48.76%	0.012	0.093	↓
19	БДДР	Рабиша	43.200	2.400	15.872	36.74%	13.472	33.02%	0.012	0.694	↓
20	БДДР	Огоста	506.000	67.000	295.680	58.43%	228.680	52.09%	0.590	6.493	↓
21	БДДР	Сопот	60.908	1.300	50.265	82.53%	48.965	82.15%	0.185	0.706	↓
22	БДДР	Горни Дъбник	130.000	3.000	57.413	44.16%	54.413	42.84%	0.845	1.574	↓
23	БДДР	Бели Лом	25.500	3.200	9.789	38.39%	6.589	29.55%	0.127	0.127	~
24	БДЧР	Съединение	12.810	1.500	8.374	65.37%	6.874	60.78%	0.382	0.382	~
25	БДЧР	Георги Трайков (Цонево)	330.000	21.000	196.183	59.45%	175.183	56.69%	5.681	2.672	↑
26	БДЧР	Порой	45.200	2.000	6.340	14.03%	4.340	10.05%	0.127	0.127	~
27	БДЧР	Ахелой	12.350	0.800	7.297	59.09%	6.497	56.25%	0.093	0.069	↑
28	БДИБР	Жребчево	400.000	30.000	333.604	83.40%	303.604	82.06%	5.592	12.953	↓
29	БДИБР	Малко Шарково	45.000	3.900	40.641	90.31%	36.741	89.39%	0.161	0.566	↓
30	БДИБР	Домлян	26.074	0.700	24.751	94.92%	24.051	94.78%	0.460	4.048	↓
31	БДИБР	Пясъчник	206.530	3.400	50.172	24.29%	46.772	23.03%	0.309	0.309	~
32	БДИБР	Тополница	137.108	20.000	113.765	82.97%	93.765	80.07%	3.900	12.072	↓
33	БДИБР	Тракиец	114.000	24.000	72.875	63.93%	48.875	54.31%	0.301	0.938	↓
34	БДЗБР	Пчелина	54.200	34.200	54.050	99.72%	19.850	99.25%	6.238	6.238	↕

35	БДДР	Александър Стамболийски	205.569	20.000	195.915	95.30%	175.915	94.80%	6.305	12.555	↓
36	БДДР	Кокаляне	не се получава ежедневна информация								
37	БДИБР	Копринка	142.214	5.410	116.060	81.61%	110.650	80.88%	3.845	7.630	↓
	БДИБР	Белмекен-Чаира	149.536	5.179	142.507	95.30%	137.328	95.13%	7.441	8.078	
38	БДИБР	Белмекен	144.036	3.810	138.698	96.29%	134.888	96.19%			↓
39	БДИБР	Чаира	5.500	1.369	3.809	69.25%	2.440	59.07%			↑
	БДИБР	Баташки водносилов път									
	БДИБР	Голям Беглик-Широка поляна	86.091	7.242	77.522	90.05%	70.280	89.13%	4.624	9.207	
40	БДИБР	Голям Беглик	62.111	3.942	55.239	88.94%	51.297	88.19%			↓
41	БДИБР	Широка поляна	23.980	3.300	22.283	92.92%	18.983	91.79%			↓
42	БДИБР	Беглика	1.554	0.242	0.950	61.13%	0.708	53.96%	0.365	0.481	↓
43	БДИБР	Тошков Чарк	1.782	0.276	1.256	70.48%	0.980	65.07%	0.551	0.412	↑
44	БДИБР	Батак	310.298	19.950	282.965	91.19%	263.015	90.59%	11.979	15.510	↓
	БДИБР	Каскада Доспат-Въча									
45	БДЗБР	Доспат	449.249	14.907	389.342	86.67%	374.435	86.21%	3.187	16.693	↓
46	БДИБР	Цанков камък	110.708	31.200	81.207	73.35%	50.007	62.90%	22.490	27.166	↓
47	БДИБР	Въча	226.120	24.520	192.031	84.92%	167.511	83.09%	28.419	35.468	↓
48	БДИБР	Кричим	20.256	1.730	18.837	92.99%	17.107	92.34%	35.237	41.834	↓
	БДИБР	Каскада Арда									
49	БДИБР	Кърджали	497.236	107.176	348.397	70.07%	241.221	61.84%	6.379	9.388	↓
50	БДИБР	Студен кладенец	387.772	90.667	246.180	63.49%	155.513	52.34%	9.192	33.710	↓
51	БДИБР	Ивайловград	156.702	59.526	119.302	76.13%	59.776	61.51%	36.655	39.491	↓
52	БДИБР	Розов кладенец	20.400	13.268	18.528	90.82%	5.260	73.75%	не се получава ежедневна информация приток и разход		↑

* Данните в таблицата са за състоянието на комплексните и значими язовири по Приложение 1 от Закона за водите са към 8 часа на съответния ден.

Язовир Студена:

Съгласно предоставената справка от ВиК Перник за състоянието на яз. Студена, постъпващият приток в язовира на 01.07.2021 г. е 1,404 м³/сек. Притокът е по-малък от размера на дневния разход, загубите и изпуснатото количество от язовира, които са 1,568 м³/сек. Наличният обем в язовира е 20,757 млн. м³, с 14200 м³ по-малък от обема на 30.06.2021 г. Наличният полезен обем за използване за питейно-битово водоснабдяване е 18,357 млн. м³. От 10.01.2021 г. яз. „Студена“ е в режим на контролирано изпускане. Свободния му обем към 8:30 ч. на 01.07.2021 г. е 4,443 млн. м³, като от язовира се изпускат 0,932 м³/сек.

Язовир Асеновец:

Съгласно предоставената справка от ВиК Сливен за състоянието на яз. Асеновец, постъпващият приток в язовира на 01.07.2021 г. е 0,856 м³/сек. Притокът е по-малък от размера на дневния разход, който е 1,756 м³/сек (включително преливащото водно количество). Наличният обем в язовира е 28,067 млн. м³, с 26000 м³ по-малък от обема на 30.06.2021 г. Наличният полезен обем за използване за питейно-битово водоснабдяване е 26,067 млн. м³. Язовирът прелива с 0,9 м³/сек.

Язовир Камчия:

Съгласно предоставената справка от ВиК Бургас за състоянието на яз. „Камчия“, постъпващият приток в язовира на 01.07.2021 г. е 3,727 м³/сек. Притокът е по-малък от размера на дневния разход, който е 5,308 м³/сек (включително преливащото водно количество). Наличният обем в язовира е 234,12 млн. м³, с 285000 м³ по-малък от обема на 30.06.2021 г. Наличният полезен обем за използване за питейно-битово водоснабдяване е 158,12 млн. м³. Язовирът прелива с 2,6 м³/сек.

Язовир Панчарево:

Съгласно предоставената справка от „Напоителни системи“ ЕАД язовир „Панчарево“ прелива с 31,5 м³/сек. Постъпващият приток в язовира на 01.07.2021 г. е 31,877 м³/сек. Размерът на дневния разход и прелялото количество се равняват на 31,961 м³/сек. Наличният обем в язовира е 5,3096 млн. м³, което представлява 82,13% от общия му обем.

Язовир Пчелина:

Съгласно предоставената справка от „Напоителни системи“ ЕАД язовир „Пчелина“ прелива с 6,191 м³/сек. Постъпващият приток в язовира на 01.07.2021 г. е 6,238 м³/сек. Размерът на дневния разход и прелялото количество се равняват на 6,238 м³/сек. Наличният обем в язовира е 54,05 млн. м³, което представлява 99,72% от общия му обем.

На 01.07 в резултат на валежи на места ще има краткотрайни повишения на речните нива.

По-значителни краткотрайни повишения се очакват в:

Дунавски басейн:

- на 01 и 02.07 във водосборите на р. Янтра, р. Русенски Лом и добруджанските реки;

Черноморски басейн:

- от вечерта на 01 и през нощта срещу 02.07 и на 02.07 ще има краткотрайни повишения на речните нива в басейна, по-значителни в горните части от водосбора на р. Камчия и във водосбора на р. Провадийска;

Източнобеломорски басейн:

- през нощта на 01 срещу 02 и на 02.07 в долните части от водосборите на р. Марица и р. Тунджа и в планинските части от водосборите на реките;

Западнобеломорски басейн:

- на 01 и 02.07 ще има краткотрайни повишения на речните нива в горните части от водосбора на р. Струма и във водосбора на р. Места.

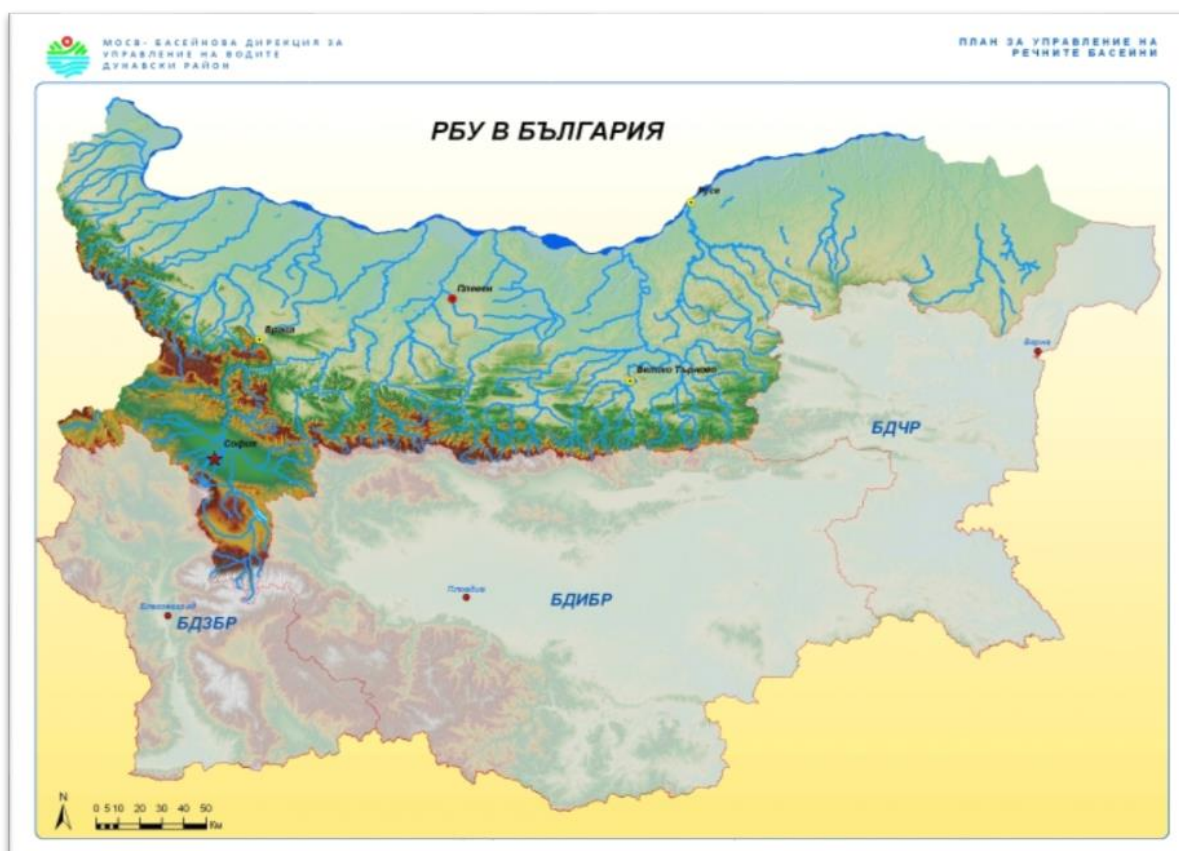
В резултат на интензивни валежи има опасност от възникване на поройни наводнения:

- вечерта на 01.07 и през нощта срещу 02.07.2021 г във водосбора на р. **Провадийска** (р. Язтепенска, р. Аннадере, по основната река);
- през нощта на 01 срещу 02.07.2021 г във водосбора на р. **Тунджа** (р. Турийска, по основната река, р. Гюря).

Анализ на хидрологичната обстановка през изминалото денонощие

Анализът е направен на база измерени водни стоежи и изчислени по временни ключови криви водни количества от оперативни конвенционални и автоматични хидрометрични станции на НИМХ:

Дунавски басейн



През изминалото денонощие нивата на по-голяма част от наблюдаваните реки в басейна са се понижили или са останали без съществени изменения. Отчетените изменения на речните нива в басейна са както следва: за водосбора на р. Нишава от -1 см до +1 см; за водосбора на р. Огоста от -14 см до +15 см; за водосбора на р. Искър от -15 см до +16 см; за водосбора на р. Вит от -5 см до +8 см; за водосбора на р. Осъм от -7 см до +8 см; за водосбора на р. Янтра от -20 см до +7 см; за водосбора на р. Русенски Лом от -8 см до +5 см. Водните количества на по-голямата част от реките в басейна са около праговете за средни води, само водните количества на р. Мусаленска Бистрица при лет. Боровец, р. Искър при с. Бели Искър и гр. Нови Искър, р. Черни Лом при с. Широково и р. Русенски Лом при с. Божичен са над праговете за високи води.

Черноморски басейн



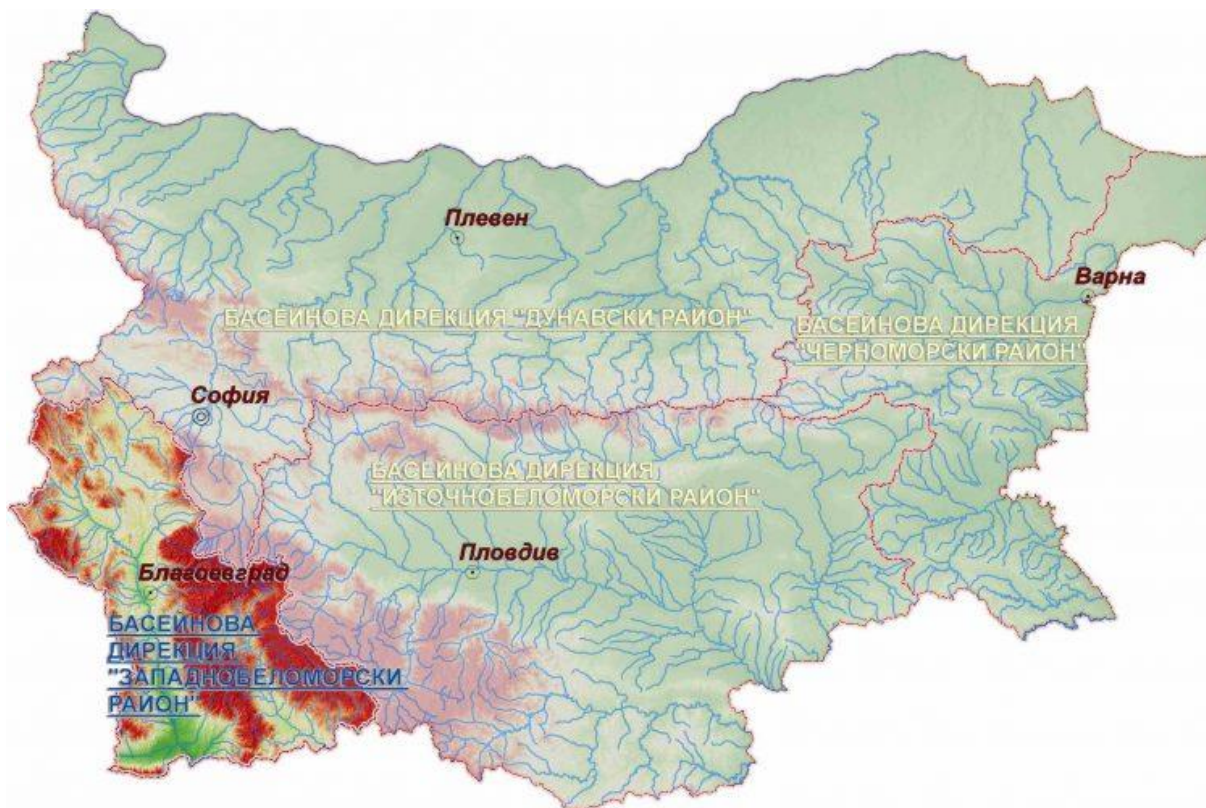
През изминалото денонощие нивата на наблюдаваните реки в басейна са останали без съществени изменения. Отчетените изменения на речните нива в останалата част от басейна са както следва: за водосбора на р. Провадийска от -4 до +3 см; за водосбора на р. Камчия от -4 до +3 см; за водосбора на р. Велека от -4 см до +3 см; в останалата част от басейна речните нива са с понижения до -5 см. Водните количества на реките в басейна са около и под праговете за средни води.

Източнобеломорски басейн



През изминалото денонощие нивата на наблюдаваните реки в по-голямата част от басейна са останали без съществени изменения. Регистрираните колебания на нивата на р. Марица при гр. Белово (от -73 см до +72 см) и гр. Пазарджик (от -33 см до +24 см) и р. Въча при гр. Девин (с до ± 84 см) и при гр. Кричим (от -341 см до +33 см) са в резултат от работата на хидротехнически съоръжения. Отчетените изменения на речните нива в останалата част на басейна са както следва: за водосбора на р. Тунджа от -20 см до +3 см; за водосбора на р. Марица от -34 см до +33 см; за водосбора на р. Арда от -12 см до +17 см; за водосбора на р. Бяла от -9 см до +8 см. Водните количества на повечето реки в басейна са около и под праговете за средни води. Само водното количество на р. Марица при гр. Първомай е около прага за високи води.

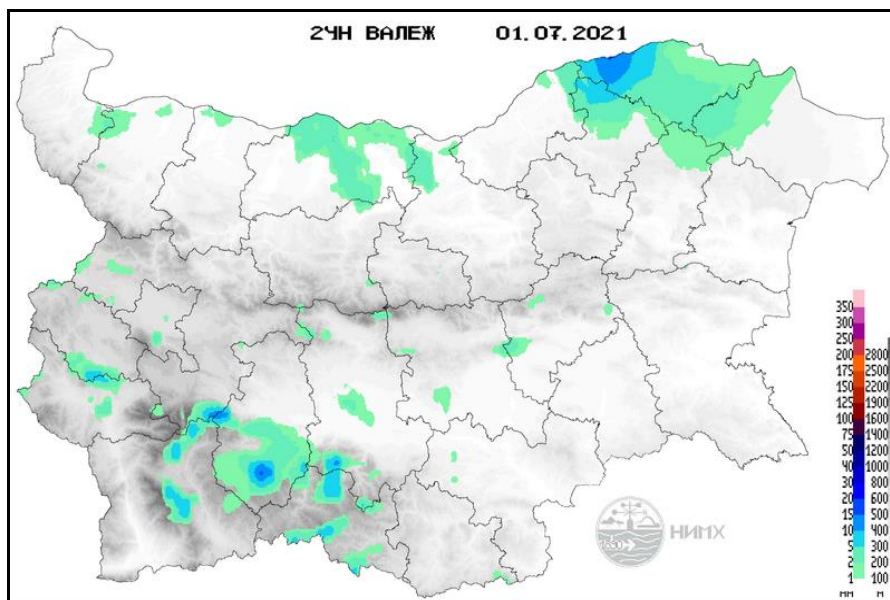
Западнобеломорски басейн



През изминалото денонощие нивата на наблюдаваните реки са останали без съществени изменения. Отчетените колебания на речните нива в басейна са както следва: за водосбора на р. Места от -8 см до +5 см; за водосбора на р. Струма от -6 см до +4 см. Водните количества на повечето реки в басейна са около и под праговете за средни води. Водното количество на река Джерман при гр. Дупница е над прага за високи води.

Хидрологична информация

Анализ на денонощната сума на валежа от 7:30 ч. на 30.06.2021 г. до 7:30 ч. на 01.07.2021 г., използващ модел ALADIN и данни от наблюдателната мрежа на НИМХ



На основа на метеорологичната прогноза, обработената хидрологична информация и моделираните водни количества от НИМХ:

Дунавски басейн: Днес (01.07) и утре в резултат на валежи ще има краткотрайни повишения на речните нива в басейна, по-значителни във водосборите на р. Янтра, р. Русенски Лом и добруджанските реки. На 03.07 все още краткотрайни повишения ще има във водосборите на добруджанските реки. На 04.07 речните нива в целия басейн ще са без значителни изменения. Водните количества ще бъдат под праговете за внимание.

Моделът за водосбора на р. Огоста прогнозира: Прогнозираните водни количества на 02, 03 и 04.07.2021 г. ще бъдат около и над средномногогодишните стойности. Днес (01.07) и през следващите три дни речните нива в по-голямата част от водосбора ще останат без съществени изменения. В резултат на валежи в следобедните часове на 01 и 02.07 ще има краткотрайни повишения на речните нива в горната част на водосбора над яз. Огоста. Водните количества ще бъдат под праговете за внимание.

Моделът за водосбора на р. Искър прогнозира: Прогнозираните водни количества на 02, 03 и 04.07.2021 г. ще бъдат около и под средномногогодишните стойности. Днес (01.07) и през следващите три дни

речните нива във водосбора ще се понижават или ще останат без съществени изменения. В резултат на валежи на 01.07 в следобедните и вечерни часове са възможни краткотрайни повишения на речните нива в планинските части от водосбора над яз. Панчарево и в притоците р. Лесновска и р. Блато. Водните количества ще бъдат под праговете за внимание.

Моделът за водосбора на р. Янтра прогнозира: Прогнозираните водни количества на 02, 03 и 04.07.2021 г. ще бъдат около и над средномногогодишните стойности. Днес (01.07) през деня речните нива във водосбора ще се понижават или ще останат без съществени изменения. В резултат на валежи през нощта на 01 срещу 02 и на 02.07 речните нива във водосбора ще се повишават, като по-значителни ще са повишенията във водосборите на р. Росица и р. Голяма река и средните части от водосбора на основната река. На 03 и 04.07 водните нива ще са без съществени изменения ли ще се понижават. Водните количества ще бъдат под праговете за внимание.

Моделът за водосбора на р. Русенски Лом прогнозира: Прогнозираните водни количества във водосбора на р. Черни Лом на 02, 03, 04, 05 и 06.07.2021 г. ще бъдат около и над средномногогодишните стойности. Днес (01.07) и през следващите 4-5 дни нивата във водосбора ще останат без съществени изменения. В резултат на валежи ще има краткотрайни повишения на речните нива във водосбора през нощта на 01 срещу 02.07 и през деня на 02.07. Водните количества ще бъдат под прага за внимание.

Черноморски басейн: Днес (01.07) речните нива в басейна ще останат без съществени изменения. От вечерта на 01 и през нощта срещу 02.07 и на 02.07, в резултат на валежи ще има краткотрайни повишения на речните нива в басейна, по-значителни в горните части от водосбора на р. Камчия и във водосбора на р. Провадийска. На 03 и 04.07 речните нива в басейна ще се понижават, като в резултат на нови валежи ще има краткотрайни повишения на нивата в басейна вечерта на 03.07.

В резултат на интензивни валежи има опасност от възникване на поройни наводнения вечерта на 01.07 и през нощта срещу 02.07.2021 г във водосбора на р. Провадийска (р. Язтепенска, р. Аннадере, по основната река).

Моделът за водосбора на р. Айтоска прогнозира: Прогнозираните водни количества на 02, 03 и 04.07.2021 г. ще бъдат около средномногогодишните стойности. Днес (01.07) и през следващите три дни речните нива във водосбора ще останат без съществени изменения, като в резултат на валежи са възможни краткотрайни повишения през нощта на 01 срещу 02.07. Водните количества ще бъдат под праговете за внимание.

Моделът за водосбора на р. Факийска прогнозира: Прогнозираните водни количества на 02, 03, 04, 05 и 06.07.2021 г. ще бъдат около

средномногогодишните стойности. Днес (01.07) и през следващите 4-5 дни речните нива във водосбора ще останат без съществени изменения, като в резултат на валежи са възможни краткотрайни повишения през нощта на 01 срещу 02.07. Водните количества ще бъдат под праговете за внимание.

Източнобеломорски басейн: Днес (01.07) и през следващите три дни речните нива в басейна ще останат без съществени изменения. В резултат на валежи, краткотрайни повишения на нивата ще има през нощта на 01 срещу 02 и на 02.07 в долните части от водосборите на р. Марица и р. Тунджа и в планинските части от водосборите.

В резултат на интензивни валежи има опасност от възникване на поройни наводнения през нощта на 01 срещу 02.07.2021 г във водосбора на р. Тунджа (р. Турийска, по основната река, р. Гюрля).

Системата за ранно предупреждение за водосборите на реките Марица и Тунджа на НИМХ прогнозира:

- Водните количества ще бъдат под праговете за внимание.

<u>Прагове за предупреждение</u>			
Нива на тревога:	Жълто - Внимание	Оранжево - Предупреждение	Червено - Тревога

Системата за ранно предупреждение за водосбора на река Арда на НИМХ прогнозира:

- Водните количества ще бъдат под праговете за внимание.

<u>Прагове за предупреждение</u>			
Нива на тревога:	Жълто - Внимание	Оранжево - Предупреждение	Червено - Тревога

Западнобеломорски басейн: Днес (01.07) и през следващите три дни речните нива в басейна ще останат без съществени изменения. В резултат на валежи на 01 и 02.07 ще има краткотрайни повишения на речните нива в горните части от водосбора на р. Струма и във водосбора на р. Места. Водните количества ще бъдат под праговете за внимание.

В направените прогнози не се отчита работата и ретензионната способност на хидротехническите съоръжения.

За 1 юли 2021 г. е издадено предупреждение от първа степен (жълт код) за опасни метеорологични явления за по-голямата част от страната: в Южна и Източна България все още ще бъде горещо; в Северозападна България и Софийско около и след обяд ще се развият гръмотевични бури; в Централна Северна България и североизточните райони вечерта и през нощта срещу петък се очакват гръмотевични бури и интензивни валежи.

На 2 юли 2021 г. не се очакват опасни метеорологични явления в страната.



Подробна информация за предупрежденията и опасните метеорологични явления по области може да бъде получена от интерактивната карта на адрес: <http://weather.bg/0index.php?koiFail=RM01opasni1&nd=0&lng=0>