



Министерство на
околната среда и водите

**Ежедневен
бюлетин за
състоянието на
водите**

1 СЕПТЕМВРИ 2021

**Комплексни и
значими
язовири**

Речни нива

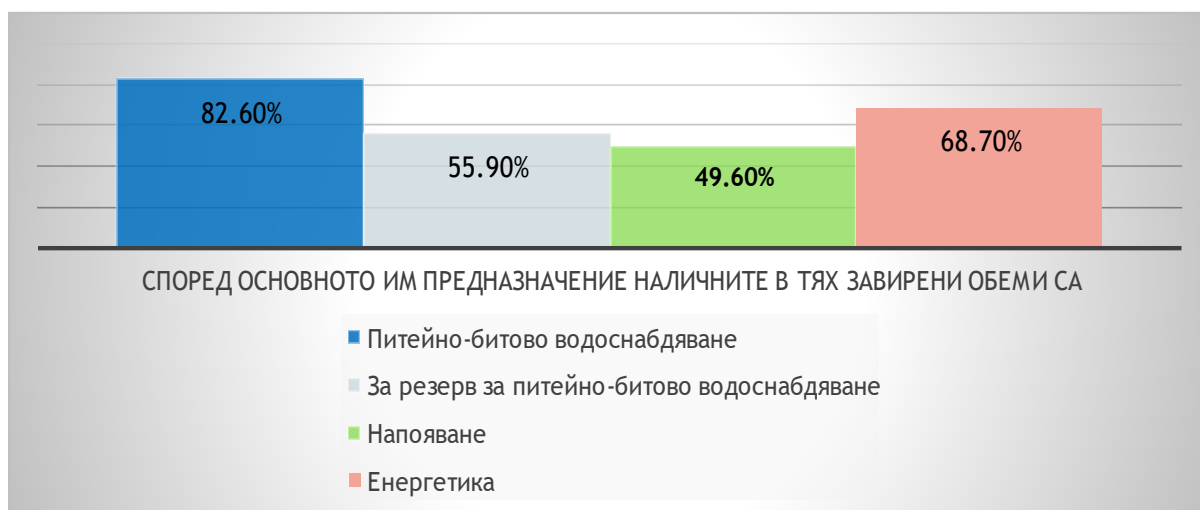
Информация за наличните обеми в комплексните и значими язовири, които се следят в МОСВ:

Съгласно приложение №1 към чл. 13, ал. 1, т. 1 от Закона за водите, комплексните и значими язовири са 52 броя.

Сумата от наличните в тях завирени обеми към 01.09.2021 г. е 4309.1 млн. м³, представлява 65.3 % от сумата от общите им обеми, с 0.1 % по-малко от отношението на завирените им обеми спрямо сумата на общите им обеми към 31.08.2021 г.

Според основното им предназначение наличните в тях завирени обеми са както следва:

- питейно-битово водоснабдяване - 82.6 % от общия им обем;
- за резервно питейно-битово водоснабдяване - 55.9 % от общия им обем;
- напояване - 49.6 % от общия им обем;
- енергетика - 68.7 % от общия им обем.



Налични завирени обеми в язовири по приложение 1 на ЗВ с трансгранично влияние:

1. за Каскада „Арда“:

Язовир „Кърджали“ - 328.941 млн. м³, което е 66.15 % от общия му обем;

Язовир „Студен кладенец“ - 219.493 млн. м³, което е 56.60 % от общия му обем;

Язовир „Ивайловград“ - 64.522 млн. м³, което е 41.17 % от общия му обем;

2. за Каскада „Горна Тунджа“:

Язовир „Копринка“ - 56.569 млн. м³, което е 39.78 % от общия му обем;

Язовир „Жребчево“ - 260.865 млн. м³, което е 65.22 % от общия му обем.

БЮЛЕТИН №381 от 01.09.2021 г. към 8 часа

ОБОБЩЕНИ ДАННИ ЗА СЪСТОЯНИЕТО НА ВОДИТЕ В КОМПЛЕКСНИТЕ И ЗНАЧИМИ ЯЗОВИРИ

Сумата от наличните завирени обеми към комплексните и значими язовири е		4309.1	млн.куб.м.	представлява		65.3%	Тенденция	в бр. язовири			
Според основното предназначение на язовирите наличните в тях завирени обеми:		за питейно-битово водоснабдяване		82.6%	от общия им обем;	79.23%	от полезния им обем	↑ - повишаване на обема	6		
		за резервно - ПБВ		55.9%	от общия им обем;	52.08%	от полезния им обем	↓ -понижаване на обема	38		
		за напояване		49.6%	от общия им обем;	43.95%	от полезния им обем	~ - задържане на обема	5		
		за енергетика		68.7%	от общия им обем;	63.43%	от полезния им обем	∩ -преливане	2		
№	БД	Язовир	Общ обем	Мъртъв/ Санитарен обем	Наличен обем		Наличен полезен обем		Ср. денонощен приток	Ср. денонощен разход	Тенденция
			млн.м ³	млн.м ³	млн.м ³	% от общия обем	млн.м ³	% от полезния обем	м ³ /сек.	м ³ /сек.	
1	БДДР	Искър	655.252	87.200	522.357	79.72%	435.157	76.61%	2.695	8.899	↓
2	БДДР	Бели Искър	15.080	1.400	10.715	71.05%	9.315	68.09%	0.127	0.786	↓
3	БДДР	Среченска бара	15.500	1.000	14.605	94.23%	13.605	93.83%	0.729	0.833	↓
4	БДДР	Христо Смирненски	27.700	4.200	22.849	82.49%	18.649	79.36%	0.411	0.557	↓
5	БДДР	Йовковци	92.179	9.000	88.275	95.76%	79.275	95.31%	0.142	0.787	↓
6	БДЧР	Тича	311.800	40.000	240.685	77.19%	200.685	73.84%	0.150	2.580	↓

7	БДЧР	Камчия	233.550	76.000	215.862	92.43%	139.862	88.77%	0.023	2.789	↓
8	БДЧР	Ясна поляна	32.320	7.550	24.141	74.69%	16.591	66.98%	0.012	0.579	↓
9	БДИБР	Асеновец	28.200	2.000	24.580	87.16%	22.580	86.18%	0.069	0.764	↓
10	БДИБР	Боровица	27.300	4.600	25.071	91.84%	20.471	90.18%	0.035	0.440	↓
11	БДЗБР	Студена	25.200	2.400	18.575	73.71%	16.175	70.94%	0.428	0.897	↓
12	БДЗБР	Дяково	35.400	8.000	30.897	87.28%	22.897	83.57%	0.111	0.492	↓
13	БДЗБР	Калин - за рез.водоснабдяване	1.024	0.100	0.885	86.43%	0.785	84.96%	не се получава ежедневна информация приток и разход		↓
14	БДЗБР	Карагьол - за рез.водоснабдяване	2.252	0.200	1.512	67.14%	1.312	63.94%			~
15	БДДР	Огняново - за рез.водоснабдяване **	31.600	2.500	17.109	54.14%	14.609	50.20%	0.220	0.370	↓
16	БДДР	Панчарево	6.465	1.500	5.380	83.22%	3.880	78.16%	8.395	8.317	↓
17	БДДР	Ястребино	62.300	3.900	42.218	67.77%	38.318	65.61%	0.521	0.938	↓
18	БДДР	Кула	20.250	0.700	9.434	46.59%	8.734	44.68%	0.012	0.127	↓
19	БДДР	Рабиша	43.200	2.400	12.555	29.06%	10.155	24.89%	0.012	0.116	↓
20	БДДР	Огоста	506.000	67.000	250.930	49.59%	183.930	41.90%	1.505	8.449	↓
21	БДДР	Сопот	60.908	1.300	39.600	65.02%	38.300	64.25%	1.030	3.345	↓
22	БДДР	Горни Дъбник	130.000	3.000	51.002	39.23%	48.002	37.80%	0.775	0.775	~
23	БДДР	Бели Лом	25.500	3.200	9.086	35.63%	5.886	26.39%	0.127	0.127	~
24	БДЧР	Съединение	12.810	1.500	7.982	62.31%	6.482	57.31%	0.116	0.116	~
25	БДЧР	Георги Трайков (Цонево)	330.000	21.000	183.957	55.74%	162.957	52.74%	0.034	3.044	↓
26	БДЧР	Порой	45.200	2.000	5.870	12.99%	3.870	8.96%	0.023	0.024	↓
27	БДЧР	Ахелой	12.350	0.800	3.978	32.21%	3.178	27.52%	0.012	0.417	↓
28	БДИБР	Жребчево	400.000	30.000	260.865	65.22%	230.865	62.40%	5.560	13.746	↓
29	БДИБР	Малко Шарково	45.000	3.900	36.590	81.31%	32.690	79.54%	0.071	0.441	↓
30	БДИБР	Домлян	26.074	0.700	5.310	20.37%	4.610	18.17%	0.000	1.926	↓
31	БДИБР	Пясъчник	206.530	3.400	15.642	7.57%	12.242	6.03%	0.152	0.152	~
32	БДИБР	Тополница	137.108	20.000	48.330	35.25%	28.330	24.19%	0.069	11.539	↓
33	БДИБР	Тракиец	114.000	24.000	66.663	58.48%	42.663	47.40%	0.012	1.273	↓
34	БДЗБР	Пчелина	54.200	34.200	54.000	99.63%	19.800	99.00%	5.185	5.185	↓
35	БДДР	Александър Стамболийски	205.569	20.000	145.973	71.01%	125.973	67.88%	0.624	1.619	↓

№	Област	Областна територия	не се получава ежедневна информация								
36	БДДР	Кокляне	не се получава ежедневна информация								
37	БДИБР	Копринка	142.214	5.410	56.569	39.78%	51.159	37.40%	2.261	12.010	↓
	БДИБР	Белмекен-Чаира	149.536	5.179	121.931	81.54%	116.752	80.88%	0.491	4.646	
38	БДИБР	Белмекен	144.036	3.810	119.207	82.76%	115.397	82.29%			↓
39	БДИБР	Чаира	5.500	1.369	2.724	49.53%	1.355	32.80%			↑
	БДИБР	Баташки водносилов път									
	БДИБР	Голям Беглик-Широка поляна	86.091	7.242	67.569	78.49%	60.327	76.51%	1.722	0.819	
40	БДИБР	Голям Беглик	62.111	3.942	50.957	82.04%	47.015	80.82%			↑
41	БДИБР	Широка поляна	23.980	3.300	16.612	69.27%	13.312	64.37%			↓
42	БДИБР	Беглика	1.554	0.242	0.946	60.88%	0.704	53.66%	0.068	0.404	↓
43	БДИБР	Тошков Чарк	1.782	0.276	1.215	68.18%	0.939	62.35%	0.208	0.382	↓
44	БДИБР	Батак	310.298	19.950	229.456	73.95%	209.506	72.16%	2.217	15.179	↓
	БДИБР	Каскада Доспат-Въча									
45	БДЗБР	Доспат	449.249	14.907	356.730	79.41%	341.823	78.70%	0.986	5.726	↓
46	БДИБР	Цанков камък	110.708	31.200	81.636	73.74%	50.436	63.44%	7.410	1.565	↑
47	БДИБР	Въча	226.120	24.520	189.126	83.64%	164.606	81.65%	2.568	8.043	↓
48	БДИБР	Кричим	20.256	1.730	19.226	94.92%	17.496	94.44%	7.379	5.573	↑
	БДИБР	Каскада Арда									
49	БДИБР	Кърджали	497.236	107.176	328.941	66.15%	221.765	56.85%	2.986	1.550	↑
50	БДИБР	Студен кладенец	387.772	90.667	219.493	56.60%	128.826	43.36%	0.183	19.593	↓
51	БДИБР	Ивайловград	156.702	59.526	64.522	41.17%	4.996	5.14%	20.036	17.689	↑
52	БДИБР	Розов кладенец	20.400	13.268	17.484	85.71%	4.216	59.11%	не се получава ежедневна информация приток и разход		↓

* Данните в таблицата са за състоянието на комплексните и значими язовири по Приложение 1 от Закона за водите са към 8 часа на съответния ден.

Язовир Панчарево:

Съгласно предоставената справка от „Напоителни системи“ ЕАД язовир „Панчарево“ прелива с 7,9 м³/сек. Постъпващият приток в язовира на 01.09.2021 г. е 8,395 м³/сек. Размерът на дневния разход и прелялото количество се равняват на 8,317 м³/сек. Наличният обем в язовира е 5,3804 млн. м³, което представлява 83,22% от общия му обем.

Язовир Пчелина:

Съгласно предоставената справка от „Напоителни системи“ ЕАД язовир „Пчелина“ прелива с 5,144 м³/сек. Постъпващият приток в язовира на 01.09.2021 г. е 5,185 м³/сек. Размерът на дневния разход и прелялото количество се равняват на 5,185 м³/сек. Наличният обем в язовира е 54 млн. м³, което представлява 99,63% от общия му обем.

По данни и прогнози на НИМХ

На 01.09 и през следващите три дни речните нива ще се понижават или ще останат без съществени изменения. Водните количества ще бъдат под праговете за внимание.

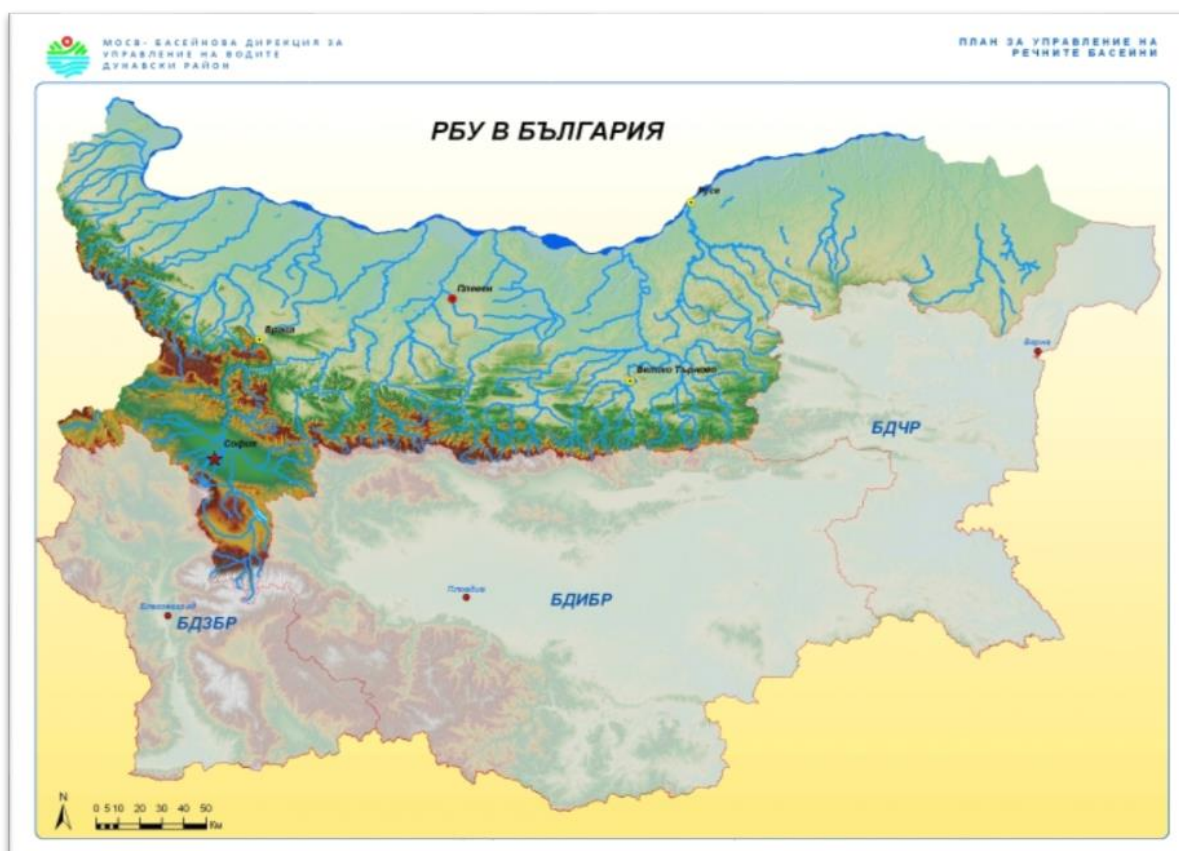
На 01.09 в резултат на валежи ще има незначителни и краткотрайни повишения на речните нива в:

- планинските части от водосборите на реките Вит, Осъм и Янтра;
- родопските притоци на р. Марица и във водосбора на р. Арда.

Анализ на хидрологичната обстановка през изминалото денонощие

Анализът е направен на база измерени водни стоежи и изчислени по временни ключови криви водни количества от оперативни конвенционални и автоматични хидрометрични станции на НИМХ:

Дунавски басейн



През изминалото денонощие нивата на по-голямата част от наблюдаваните реки в басейна са останали без съществени изменения. Регистрираните изменения на водните нива по основното течение на р. Искър (от -25 см до +18 см) и на река Огоста при с. Кобиляк (от -11 см до +14 см) са в резултат от работата на хидротехнически съоръжения. Отчетените изменения на речните нива в останалата част от басейна са както следва: за водосбора на р. Нишава от -2 см до +1 см; за водосбора на р. Лом от -1 см до +1 см; за водосбора на р. Огоста от -9 см до +4 см; за водосбора на р. Искър от -11 см до +18 см; за водосбора на р. Вит от -5 см до +6 см; за водосбора на р. Осъм от -19 см до +22 см; за водосбора на р. Янтра от -9 см до +9 см; за водосбора на р. Русенски Лом от -2 см до +4. Водните количества на реките в по-голямата част от басейна са под праговете за средни води, само водното количество на р. Огоста при с. Кобиляк е над прага за средни води.

Черноморски басейн



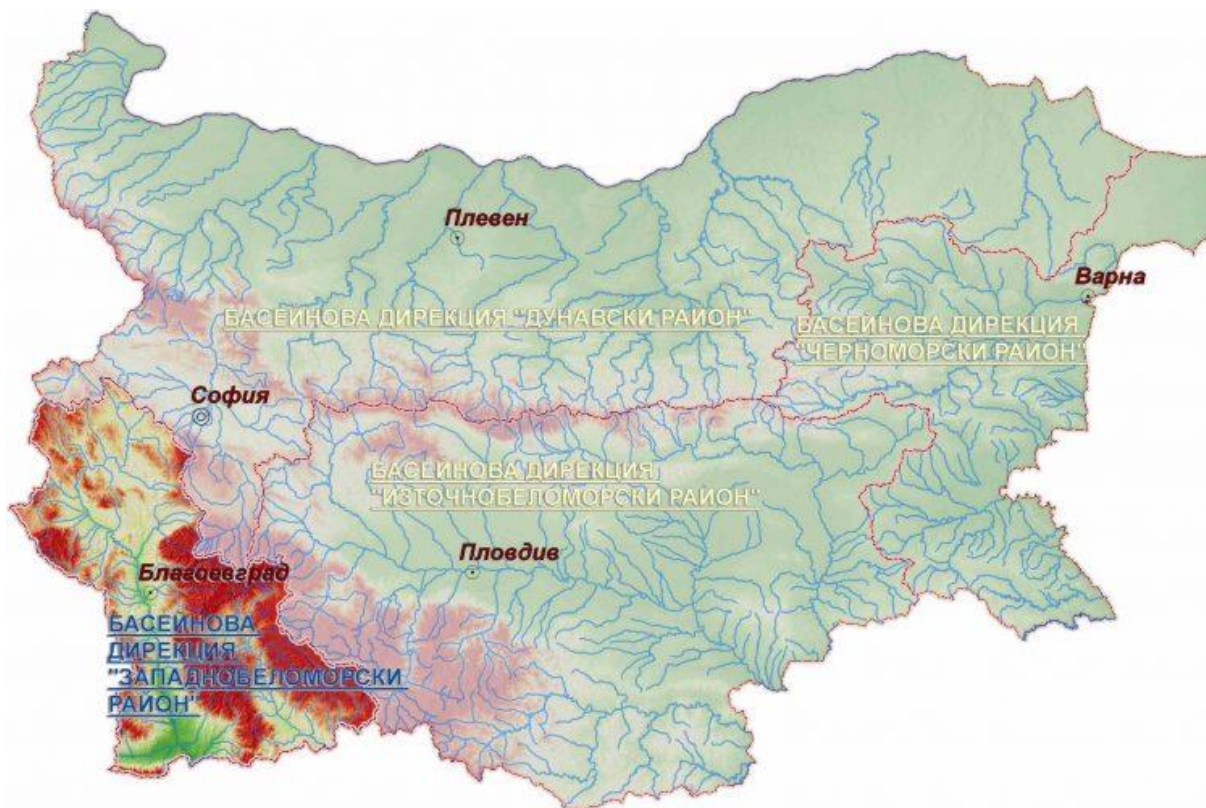
През изминалото денонощие нивата на наблюдаваните реки са останали без съществени изменения. Отчетените изменения на речните нива в басейна са както следва: за водосбора на р. Провадийска от -4 см до +3 см; за водосбора на р. Камчия от -7 см до +6 см; за водосбора на р. Велека от -2 см до +2 см; в останалата част от басейна речните нива са с понижение до -5 см. Водните количества на реките в басейна са около праговете за ниски води само р. Камчия при с. Гроздьово и р. Голяма Камчия при гр. Велики Преслав са с водни количества под праговете за средни води.

Източнобеломорски басейн



През изминалото денонощие нивата на по-голямата част от наблюдаваните реки от басейна са останали без съществени изменения. В резултат на валежи са регистрирани повишения на р. Чепеларска при с. Бачково (до +50 см), р. Черна при с. Търън (до +18 см) и на р. Бяла река при с. Долно Луково (до +27 см). Регистрираните колебания на нивата на реките Тунджа при с. Баня (от -42 см до +42 см), Марица при гр. Белово (от -54 см до +54 см), р. Въча при гр. Девин (от -87 см до +88 см), Арда при с. Вехтино (от -13 см до +13 см) и при с. Китница (от -34 см до +36 см) са в резултат от работата на хидротехнически съоръжения. Отчетените изменения на речните нива в останалата част от басейна са както следва: за водосбора на р. Тунджа от -11 см до +12 см; за водосбора на р. Марица от -21 см до +7 см; за водосбора на р. Арда от -13 см до +4 см. Водните количества на реките в басейна са под праговете за средни води, само водното количество на р. Марица при гр. Първомай са над праговете за средни води.

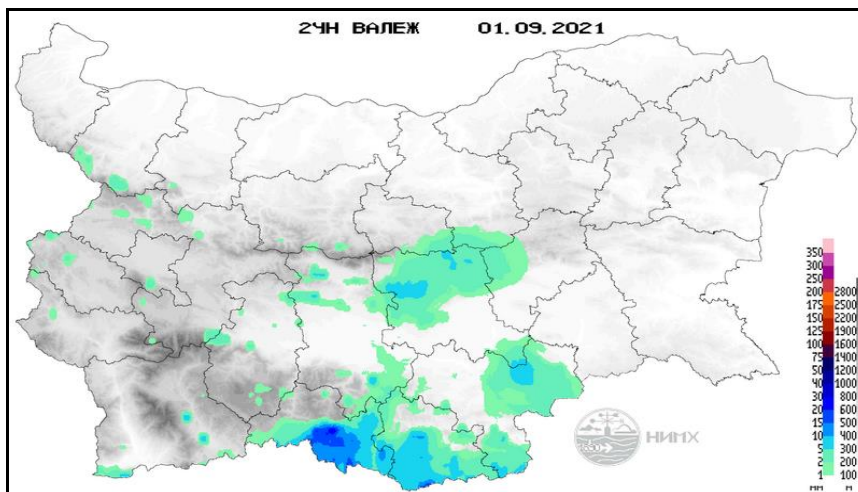
Западнобеломорски басейн



През изминалото денонощие нивата на наблюдаваните реки в басейна са останали без съществени изменения. Отчетените колебания на речните нива в басейна са както следва: за водосбора на р. Места от -10 см до +7 см; за водосбора на р. Струма от -8 см до +4 см. Водните количества на реките в басейна са под праговете за ниски води, само водното количество на р. Струма при гр. Перник е около прага за средни води.

Хидрологична информация

Анализ на денонощната сума на валежа от 7:30 ч. на 31.08.2021 г. до 7:30 ч. на 01.09.2021 г., използващ модел ALADIN и данни от наблюдателната мрежа на НИМХ.



На основа на метеорологичната прогноза, обработената хидрологична информация и моделираните водни количества от НИМХ:

Дунавски басейн: Днес (01.09) и през следващите три дни речните нива в басейна ще се понижават или ще останат без съществени изменения. Днес в резултат на валежи ще има незначителни и краткотрайни повишения на водните нива в планинските части от водосборите на реките Вит, Осъм и Янтра. Водните количества ще бъдат под праговете за внимание.

Моделът за водосбора на р. Огоста прогнозира: Прогнозираните водни количества на 02, 03 и 04.09.2021 г. ще бъдат около и под средномногогодишните стойности. Днес (01.09) и през следващите три дни речните нива във водосбора ще останат без съществени изменения. Водните количества ще бъдат под праговете за внимание.

Моделът за водосбора на р. Искър прогнозира: Прогнозираните водни количества на 02, 03 и 04.09.2021 г. ще бъдат около и под средномногогодишните стойности. Днес (01.09) в резултат на валежи ще има незначителни повишения на водните нива в горните части от водосбора над яз. Панчарево и в притоците р. Батулийска и р. Малък Искър. През следващите три дни речните нива ще се понижават или ще останат без съществени изменения. Водните количества ще бъдат под праговете за внимание.

Моделът за водосбора на р. Янтра прогнозира: Прогнозираните водни количества на 02, 03 и 04.09.2021 г. ще бъдат около и над средномногогодишните стойности. Днес (01.09) и през следващите три дни водните нива на реките във водосбора ще се понижават. Водните количества ще бъдат под праговете за внимание.

Моделът за водосбора на р. Русенски Лом прогнозира: Прогнозираните водни количества във водосбора на р. Черни Лом на 02, 03, 04, 05 и 06.09.2021 г. ще бъдат под средномногогодишните стойности. Днес (01.09) и през следващите 4-5 дни речните нива във водосбора ще останат без съществени изменения. Водните количества ще бъдат под прага за внимание.

Черноморски басейн: Днес (01.09) и през следващите три дни речните нива ще се понижават или ще останат без съществени изменения. Водните количества ще бъдат под праговете за внимание.

Моделът за водосбора на р. Айтоска прогнозира: Прогнозираните водни количества на 02, 03 и 04.09.2021 г. ще бъдат около и под средномногогодишните стойности. Днес (01.09) и през следващите три дни речните нива във водосбора ще останат без съществени изменения. Водните количества ще бъдат под праговете за внимание.

Моделът за водосбора на р. Факийска прогнозира: Прогнозираните водни количества на 02, 03, 04, 05 и 06.09.2021 г. ще бъдат около и под средномногогодишните стойности. Днес (01.09) и през следващите 4-5 дни речните нива във водосбора ще останат без съществени изменения. Водните количества ще бъдат под праговете за внимание.

Източнобеломорски басейн: Днес (01.09) в резултат на валежи ще има краткотрайни повишения на речните нива в родопските притоци на р. Марица и във водосбора на р. Арда. През следващите три дни речните нива в басейна ще се понижават или ще останат без съществени изменения. Водните количества ще бъдат под праговете за внимание.

Системата за ранно предупреждение за водосборите на реките Марица и Тунджа на НИМХ прогнозира:

- Водните количества ще бъдат под праговете за внимание.

<u>Прагове за предупреждение</u>			
Нива на тревога:	Жълто - Внимание	Оранжево - Предупреждение	Червено - Тревога

Системата за ранно предупреждение за водосбора на река Арда на НИМХ прогнозира:

- Водните количества ще бъдат под праговете за внимание.

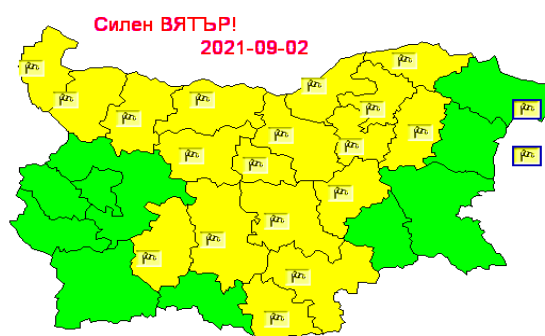
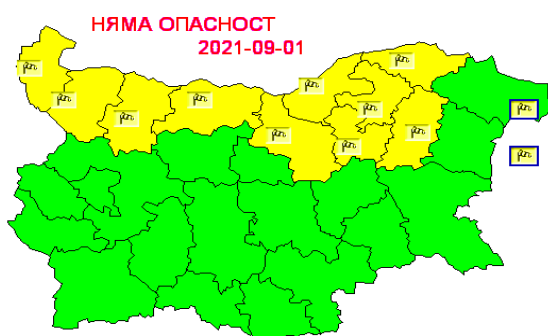
<u>Прагове за предупреждение</u>			
Нива на тревога:	Жълто - Внимание	Оранжево - Предупреждение	Червено - Тревога

Западнобеломорски басейн: Днес (01.09) и през следващите три дни водните нива на реките в басейна ще останат без съществени изменения. Водните количества ще бъдат под праговете за внимание.

В направените прогнози не се отчита работата и ретензионната способност на хидротехническите съоръжения.

За 1 септември 2021 г. НИМХ издава предупреждение от първа степен (жълт код) за силен вятър от запад-северозапад, с пулсации до 20-22 m/s, в 10 области от Северна България.

За 2 септември 2021 г. предупреждението е в сила за 18 области.



Подробна информация за предупрежденията и опасните метеорологични явления по области може да бъде получена от интерактивната карта на адрес: <http://weather.bg/0index.php?koiFail=RM01opasni1&nd=0&lng=0>