



Министерство на  
околната среда и водите

**Ежедневен  
бюлетин за  
състоянието на  
водите**

**1 АВГУСТ 2022**

**Комплексни и  
значими  
язовири**

**Речни нива**

### **Информация за наличните обеми в комплексните и значими язовири, които се следят в МОСВ:**

Съгласно приложение №1 към чл. 13, ал. 1, т. 1 от Закона за водите, комплексните и значими язовири са 52 броя.

Сумата от наличните в тях завирени обеми към 01.09.2022 г. е 4267.6 млн. м<sup>3</sup>, представлява 64.7 % от сумата от общите им обеми, с 0.1 % по-малко от отношението на завирените им обеми спрямо сумата на общите им обеми към 31.08.2022 г.

Според основното им предназначение наличните в тях завирени обеми са както следва:

- питейно-битово водоснабдяване - 83.5 % от общия им обем;
- за резервно питейно-битово водоснабдяване - 60.5 % от общия им обем;
- напояване - 45.2 % от общия им обем;
- енергетика - 70.1 % от общия им обем.

### **Налични завирени обеми в язовири по приложение 1 на ЗВ с трансгранично влияние:**

#### **1. за Каскада „Арда“:**

Язовир „Кърджали“ - 366.669 млн. м<sup>3</sup>, което е 73.74 % от общия му обем;

Язовир „Студен кладенец“ - 257.184 млн. м<sup>3</sup>, което е 66.32 % от общия му обем;

Язовир „Ивайловград“ - 140.246 млн. м<sup>3</sup>, което е 89.50 % от общия му обем;

#### **2. за Каскада „Горна Тунджа“:**

Язовир „Копринка“ - 30.972 млн. м<sup>3</sup>, което е 21.78 % от общия му обем;

Язовир „Жребчево“ - 166.948 млн. м<sup>3</sup>, което е 41.74 % от общия му обем

## БЮЛЕТИН №631 от 01.09.2022 г. към 8 часа

### ОБОБЩЕНИ ДАННИ ЗА СЪСТОЯНИЕТО НА ВОДИТЕ В КОМПЛЕКСНИТЕ И ЗНАЧИМИ ЯЗОВИРИ

Сумата от наличните завирени обеми към комплексните и значими язовири е			4267,6	млн.куб.м.	представлява		64,7%		Тенденция	в бр. язовири	
Според основното предназначение на язовирите наличните в тях завирени обеми:			за питейно-битово водоснабдяване		83,5%	от общия им обем;	80,30%	от полезния им обем	↑ - повишаване на обема	13	
			за резервно - ПБВ		60,5%	от общия им обем;	57,04%	от полезния им обем	↓ -понижаване на обема	32	
			за напояване		45,2%	от общия им обем;	39,07%	от полезния им обем	~ - задържане на обема	4	
			за енергетика		70,1%	от общия им обем;	65,30%	от полезния им обем	∩ -преливане	2	
№	БД	Язовир	Общ обем	Мъртъв/ Санитарен обем	Наличен обем		Наличен полезен обем		Ср. денонощен приток	Ср. денонощен разход	Тенденция
			млн.м <sup>3</sup>	млн.м <sup>3</sup>	млн.м <sup>3</sup>	% от общия обем	млн.м <sup>3</sup>	% от полезния обем	м <sup>3</sup> /сек.	м <sup>3</sup> /сек.	
1	БДДР	Искър	655,252	87,200	549,315	83,83%	462,115	81,35%	8,182	5,012	↑
2	БДДР	Бели Искър	15,080	1,400	11,490	76,19%	10,090	73,76%	2,946	1,233	↑
3	БДДР	Среченска бара	15,500	1,000	15,162	97,82%	14,162	97,67%	0,810	0,694	↑
4	БДДР	Христо Смирненски	27,700	4,200	20,407	73,67%	16,207	68,97%	0,071	0,337	↓
5	БДДР	Йовковци	92,179	9,000	85,902	93,19%	76,902	92,45%	0,178	0,810	↓
6	БДЧР	Тича	311,800	40,000	242,925	77,91%	202,925	74,66%	0,048	3,087	↓
7	БДЧР	Камчия	233,550	76,000	210,434	90,10%	134,434	85,33%	0,012	3,148	↓
8	БДЧР	Ясна поляна	32,320	7,550	20,359	62,99%	12,809	51,71%	0,012	0,474	↓

9	БДИБР	Асеновец	28,200	2,000	19,328	68,54%	17,328	66,14%	0,104	0,845	↓
10	БДИБР	Боровица	27,300	4,600	25,714	94,19%	21,114	93,01%	0,089	0,390	↓
11	БДЗБР	Студена	25,200	2,400	22,521	89,37%	20,121	88,25%	0,523	0,697	↓
12	БДЗБР	Дяково	35,400	8,000	28,412	80,26%	20,412	74,50%	0,202	0,202	~
13	БДЗБР	Калин - за рез.водоснабдяване	1,024	0,100	0,813	79,35%	0,713	77,11%	не се получава ежедневна информация приток и разход		↑
14	БДЗБР	Карагьол - за рез.водоснабдяване	2,252	0,200	1,718	76,31%	1,518	74,00%			↑
15	БДДР	Огняново - за рез.водоснабдяване **	31,600	2,500	18,564	58,75%	16,064	55,20%	0,566	0,335	↑
16	БДДР	Панчарево	6,465	1,500	5,401	83,54%	3,901	78,57%	2,945	3,259	↓
17	БДДР	Ястребино	62,300	3,900	37,459	60,13%	33,559	57,46%	0,185	2,292	↓
18	БДДР	Кула	20,250	0,700	8,075	39,88%	7,375	37,72%	0,012	0,162	↓
19	БДДР	Рабиша	43,200	2,400	12,715	29,43%	10,315	25,28%	0,000	0,046	↓
20	БДДР	Огоста	506,000	67,000	244,320	48,28%	177,320	40,39%	3,819	5,671	↓
21	БДДР	Сопот	60,908	1,300	36,575	60,05%	35,275	59,18%	0,451	3,056	↓
22	БДДР	Горни Дъбник	130,000	3,000	50,027	38,48%	47,027	37,03%	0,799	1,458	↓
23	БДДР	Бели Лом	25,500	3,200	8,725	34,22%	5,525	24,78%	0,324	0,324	~
24	БДЧР	Съединение	12,810	1,500	8,357	65,24%	6,857	60,63%	0,104	0,104	~
25	БДЧР	Георги Трайков (Цонево)	330,000	21,000	193,842	58,74%	172,842	55,94%	0,033	3,043	↓
26	БДЧР	Порой	45,200	2,000	4,796	10,61%	2,796	6,47%	0,012	0,000	↑
27	БДЧР	Ахелой	12,350	0,800	2,914	23,60%	2,114	18,30%	0,012	0,035	↓
28	БДИБР	Жребчево	400,000	30,000	166,948	41,74%	136,948	37,01%	3,669	18,945	↓
29	БДИБР	Малко Шарково	45,000	3,900	34,139	75,86%	30,239	73,57%	0,012	0,347	↓
30	БДИБР	Домлян	26,074	0,700	7,161	27,46%	6,461	25,46%	0,077	4,416	↓
31	БДИБР	Пясъчник	206,530	3,400	27,867	13,49%	24,467	12,04%	0,000	1,458	↓
32	БДИБР	Тополница	137,108	20,000	40,274	29,37%	20,274	17,31%	1,528	8,773	↓
33	БДИБР	Тракиец	114,000	24,000	67,716	59,40%	43,716	48,57%	0,012	1,910	↓
34	БДЗБР	Пчелина	54,200	34,200	53,900	99,45%	19,700	98,50%	3,438	3,438	↓
35	БДДР	Александър Стамболийски	205,569	20,000	120,816	58,77%	100,816	54,33%	1,254	2,156	↓
36	БДДР	Кокаляне	не се получава ежедневна информация								
37	БДИБР	Копринка	142,214	5,410	30,972	21,78%	25,562	18,68%	0,517	16,042	↓

	БДИБР	<b>Белмекен-Чаира</b>	<b>149,536</b>	<b>5,179</b>	<b>119,942</b>	<b>80,21%</b>	<b>114,763</b>	<b>79,50%</b>	<b>2,016</b>	<b>5,074</b>	
38	БДИБР	Белмекен	144,036	3,810	117,312	81,45%	113,502	80,94%			↓
39	БДИБР	Чаира	5,500	1,369	2,630	47,82%	1,261	30,53%			↓
	БДИБР	<b>Баташки водносиллов път</b>									
	БДИБР	<b>Голям Беглик-Широка поляна</b>	<b>86,091</b>	<b>7,242</b>	<b>62,232</b>	<b>72,29%</b>	<b>54,990</b>	<b>69,74%</b>	<b>1,982</b>	<b>0,274</b>	
40	БДИБР	Голям Беглик	62,111	3,942	47,275	76,11%	43,333	74,50%			↑
41	БДИБР	Широка поляна	23,980	3,300	14,956	62,37%	11,656	56,37%			↓
42	БДИБР	Беглика	1,554	0,242	0,923	59,42%	0,681	51,93%	0,176	0,005	↑
43	БДИБР	Тошков Чарк	1,782	0,276	0,538	30,17%	0,262	17,37%	0,425	0,003	↑
44	БДИБР	Батак	310,298	19,950	189,299	61,01%	169,349	58,33%	2,763	11,278	↓
	БДИБР	<b>Каскада Доспат-Въча</b>									
45	БДЗБР	Доспат	449,249	14,907	364,920	81,23%	350,013	80,58%	4,314	9,054	↓
46	БДИБР	Цанков камък	110,708	31,200	84,854	76,65%	53,654	67,48%	15,577	1,415	↑
47	БДИБР	Въча	226,120	24,520	169,104	74,79%	144,584	71,72%	3,549	0,146	↑
48	БДИБР	Кричим	20,256	1,730	18,552	91,59%	16,822	90,80%	0,008	4,909	↓
	БДИБР	<b>Каскада Арда</b>									
49	БДИБР	Кърджали	497,236	107,176	366,669	73,74%	259,493	66,53%	5,493	41,480	↓
50	БДИБР	Студен кладенец	387,772	90,667	257,184	66,32%	166,517	56,05%	43,237	2,650	↑
51	БДИБР	Ивайловград	156,702	59,526	140,246	89,50%	80,720	83,07%	7,408	22,275	↓
52	БДИБР	Розов кладенец	20,400	13,268	18,780	92,06%	5,512	77,29%	не се получава ежедневна информация приток и разход		~

\* Данните в таблицата са за състоянието на комплексните и значими язовири по Приложение 1 от Закона за водите към 8 часа на съответния ден.

\*\* С Решение №740 от 15 октомври 2020 г. за осигуряване на дългосрочната стабилност на водоснабдяването на Столична община, Министерски съвет определя „Български ВиК холдинг“ ЕАД, да извърши необходимите действия за осигуряване на възможност за пречистване на питейни води от язовир „Огняново“.

Към момента не са изпълнени изискванията за вписване на язовира в регистъра съгласно изискванията на Закона за здравето и няма разрешително по реда на закона за водите, поради което не се подават води за питейнобитово водоснабдяване.

**Язовир Панчарево:**

Съгласно предоставената справка от НС ЕАД язовир „Панчарево“ прелива с 2,9 м<sup>3</sup>/сек. Постъпващият приток в язовира на 01.09.2022 г. е 2,945 м<sup>3</sup>/сек. Размерът на дневния разход и прелялото количество се равняват на 3,259 м<sup>3</sup>/сек. Наличният обем в язовира е 5,401 млн. м<sup>3</sup>, което представлява 83,54% от общия му обем.

**Язовир Пчелина:**

Съгласно предоставената справка от НС ЕАД язовир „Пчелина“ прелива с 3,388 м<sup>3</sup>/сек. Постъпващият приток в язовира на 01.09.2022 г. е 3,438 м<sup>3</sup>/сек. Размерът на дневния разход и прелялото количество се равняват на 3,438 м<sup>3</sup>/сек. Наличният обем в язовира е 53,9 млн. м<sup>3</sup>, което представлява 99,45% от общия му обем.

### По данни и прогнози на НИМХ

На 01 и на 02.09 в резултат на валежи ще има краткотрайни повишения на речните нива. По-значителни повишения се очакват:

- през деня на 02.09 във водосборите на реките западно от р. Искър, както и в долните части от водосборите на реките Искър, Вит, Осъм и Янтра;

- на 01.09 във водосборите на реките южно от гр. Варна. От обедните часове на 02.09 ще има повишения на речните нива в целия Черноморски басейн. Значителни повишения се очакват във вечерните часове на 02.09 и през нощта срещу 03.09 във водосборите на реките между гр. Бургас и гр. Варна (Батовска, Провадийска, долните части от водосбора на р. Камчия, Двойница, Хаджийска, Ахелойска);

- в следобедните и вечерни часове на 01.09 са възможни краткотрайни повишения на рило-родопските притоци на р. Марица и горните части от водосбора на р. Арда. През нощта срещу 02.09 и на 02.09 ще има повишения в целия Източнобеломорски басейн. Значителни повишения са възможни в старопланинските, средногорските и рило-родопските притоци на р. Марица и горните и средни части от водосбора на р. Тунджа;

- на 01.09 в следобедните и вечерни часове ще има краткотрайни повишения главно в планинските части от Западнобеломорски басейн. През нощта срещу 02.09 и на 02.09 ще има повишения на речните нива в целия басейн. Значителни повишения са възможни през нощта срещу 02.09 и в сутрешните часове на 02.09 в горните части от водосборите на р. Струма и р. Места.

**В резултат на интензивни валежи има вероятност от поройни наводнения както следва:**

В сутрешните часове и през деня на 02.09.2022 г във водосборите на:

- р. Лом (р. Нечинска Бара, по основната река), р. Цибрица (р. Цибър), р. Огоста (р. Превалска, по основната река, р. Мартиновска), по поречието на р. Дунав между градовете Лом и Оряхово;

През нощта срещу 03.09 и в сутрешните часове на 03.09.2022 г. във водосборите на:

- р. Провадийска (р. Главница), р. Камчия (р. Селска река, р. Брестова, р. Елешница, р. Луда Камчия, р. Котленска, р. Балабандере, р. Казандере, р. Голяма река, р. Бяла река, р. Токатдере, по основната река), р. Двойница (р. Комлудере, р. Еркешка, р. Великовска, р. Денизлерска, р. Карагьолгенска, по основната река), р. Хаджидере (р. Бяла), р. Вая;

В сутрешните часове и през деня на 02.09.2022 г във водосборите на:

- в горните части от водосбора на р. Марица (р. Тополница, р. Ибър, р. Костенецка (Стара)).

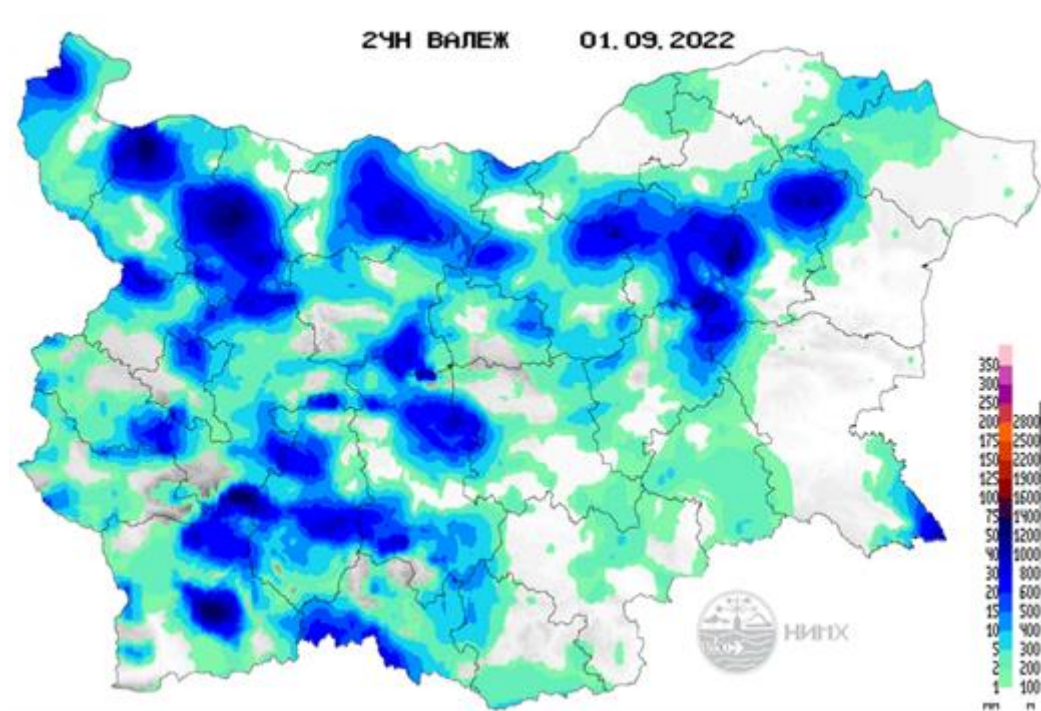
През нощта срещу 03.09.2022 г. и в сутрешните часове на 03.09.2022 г. във водосборите на:

- в средните части от водосбора на р. Тунджа (р. Мараш, р. Овчарица);

През деня на 02.09.2022 г. във водосборите на:

- р. Места (р. Бабешка, р. Златарица).

## МЕТЕОРОЛОГИЧЕН БЮЛЕТИН



Анализ на денонощната сума на валежа от 07:30 ч. на 31.08.2022 г. до 07:30 ч. на 01.09.2022 г., използващ модел ALADIN и данни от наблюдателната мрежа на НИМХ.



### Метеорологична прогноза за 2 септември 2022 г.

През следващото денонощие над страната ще преобладава облачно време. Временни разкъсвания на облачността ще има през деня над Горнотракийската низина и Източна България. На много места с прекъсвания ще има валежи, придружени с гръмотевици. През нощта значителни ще са количествата на места в западната половина от страната, а през деня - на много места из цялата страна. Очакват се градушки. Ще духа до умерен вятър от североизток, а в западната половина от Дунавската равнина - от северозапад. Температурите ще продължат да се понижават и максималните ще бъдат от  $18^{\circ}$ - $20^{\circ}$  на места в северозападната част от страната до  $28^{\circ}$ - $30^{\circ}$  на места в Източна България, където ще има и слънчеви часове. В София очаквана максимална температура:  $19^{\circ}$ - $20^{\circ}$ . През нощта срещу събота значителни валежи и силни гръмотевични бури ще има по Черноморието, а в останалата част от страната валежите ще са в процес на спиране.

Над Черноморието ще се развива купеста и купесто-дъждовна облачност. На много места ще има валежи с гръмотевици. Има условия за значителни количества. Ще духа до умерен североизточен вятър. Максимални температури  $25^{\circ}$ - $27^{\circ}$ . Температурата на морската вода е  $26^{\circ}$ . Вълнението на морето ще бъде 3 бала.

Над планините ще е предимно облачно, по билата и мъгливо. Временни разкъсвания на облачността ще има през деня над Родопите и Странджа. На много места ще вали дъжд. Има условия за значителни валежи с гръмотевични бури. Ще духа до умерен вятър от южната четвърт. Максимална температура на височина 1200 метра около  $15^{\circ}$ , на 2000 метра - около  $10^{\circ}$ .

### Прогноза за времето от 3 до 8 септември 2022 г.

В събота северозападният вятър ще отслабне, валежи ще има на малко места и ще са слаби, но облачността през по-голямата част от деня ще се задържи значителна, едва късно след обяд от запад ще започне да намалява; температурите ще са по-ниски от обичайните за периода. В неделя вятърът ще се смени с изток-североизточен, ще бъде слаб, в западната половина от страната временно ще бъде и тихо. Ще има повече слънчеви часове, но след обяд на места в Западна България отново е възможно да превали. Температурите слабо ще се повишат. В началото на следващата седмица въздушният пренос ще остане от изток-североизток. По-значителни увеличения на облачността и валежи ще има главно в югозападната част от страната, в понеделник в планинските райони са възможни и гръмотевици; в останалата част от страната ще има повече слънце. Максималните температури ще бъдат предимно между  $24^{\circ}$  и  $29^{\circ}$ . В средата на седмицата вероятността за валежи е малка. Вятърът ще придобие южна компонента и дневните температури ще се повишат с още градус-два.

## ПРОГНОЗА ЗА ОЧАКВАНИ КОЛИЧЕСТВА ВАЛЕЖИ

**За 1 и 2 септември 2022 г.:** Днес на много места в цялата страна ще има краткотрайни валежи и гръмотевици. В планинските райони на Западна и Централна България има условия за значителни валежи. Количества: 5-10 mm, на отделни места до 25-30 mm.

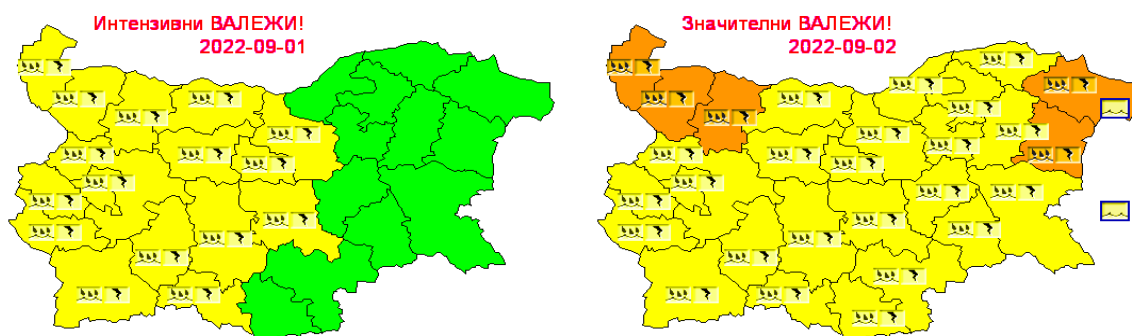
През следващото денонощие на много места в страната ще има валежи и гръмотевични бури. През нощта значителни количества се очакват на места в западната половина от страната, а през деня на много места из цялата страна. Привечер и през нощта срещу събота значителни ще бъдат валежите по Черноморието. Количества за денонощието: до 20-35 mm, в Северозападна и Централна България, Ихтиманска Средна гора, а привечер и през нощта срещу събота и по Северното Черноморието до 40-70 mm.

**За 3 и 4 септември 2022 г.:** В събота валежите ще са на малко места и ще са предимно слаби; количества: 1-5 mm, главно в Западните Родопи локално до около 15 mm. В неделя краткотрайни валежи ще има главно в следобедните часове на места в Западна България, в планините там - с гръмотевици; количества: 1-5 mm.

## ПРОГНОЗА ЗА ОПАСНИ И ОСОБЕНО ОПАСНИ МЕТЕОРОЛОГИЧНИ ЯВЛЕНИЯ

**За 1 септември 2022 г.** НИМХ издава предупреждение от първа степен (жълт код) за Западна и Централна България. След обяд и до полунощ се очакват интензивни валежи и гръмотевични бури. На места количествата на валежите ще достигнат 25-30 mm. Интензивните валежи и гръмотевичните бури ще продължат и през нощта срещу петък.

**За 2 септември 2022 г.** НИМХ издава предупреждение от втора степен (оранжев код) в 5 области, а в останалите области от страната - от първа степен (жълт код) за значителни валежи и гръмотевични бури.



Карта на опасните явления за 01.09.2022 г. Карта на опасните явления за 02.09.2022 г.

Подробна информация за предупрежденията и опасните метеорологични явления по области и общини може да бъде получена от интерактивните карта на адреси: <http://weather.bg/0index.php?koiFail=RM01opasni1&nd=0&lng=0>  
<http://weather.bg/obshtini/indexS.php>

### Легенда:



Бяло:

Липсваща, недостатъчна, стара или съмнителна информация.



Зелено:

Няма опасни явления.



Жълто:

Времето може да бъде потенциално опасно. Явленията, които са прогнозирани, не са необичайни, но изискват внимание, ако възнамерявате да вършите работа на открито. Следете прогнозите за времето и не поемайте излишен риск.



Оранжево:

Времето е опасно. Прогнозирани са по-рядко случващи се метеорологични явления. Възможни са материални щети и има опасност от наранявания. Бъдете много внимателни и се информирайте подробно и често за метеорологичната обстановка. Съобразявайте се с неизбежните рискове и следвайте всички съвети на компетентните органи.



Червено:

Времето е много опасно. Прогнозирани са изключително интензивни опасни метеорологични явления. Възможни са големи материални щети и нещастни случаи, може да възникне и опасност за живота. Следвайте нарежданията и всички съвети на компетентните органи и бъдете готови да извършвате извънредни мерки.

## ХИДРОЛОГИЧЕН БЮЛЕТИН

### Анализ на хидрологичната обстановка през изминалото денонощие

Анализът е направен на база измерени водни стоежи и изчислени по временни ключови криви водни количества от оперативни автоматични и конвенционални хидрометрични станции на НИМХ:

**Дунавски басейн:** През изминалото денонощие нивата на наблюдаваните реки са останали са се повишили незначително в резултат на валежи или са останали без съществени изменения или са се понижавали. Отчетените колебания на речните нива в долното течение на р. Огоста с до  $\pm 16$  см и в средното течение на р. Искър ( $-15/+16$  см) са в резултат от работа на хидротехнически съоръжения и валежи. Отчетените изменения на речните нива в останалата част от басейна са както следва: за водосбора на р. Нишава от  $-2$  см до  $+8$  см; за водосбора на р. Лом от  $-5$  см до  $+6$  см; за водосбора на р. Огоста от  $-14$  см до  $+14$  см; за водосбора на р. Искър от  $-18$  см до  $+17$  см; за водосбора на р. Вит от  $-23$  см до  $+28$  см; за водосбора на р. Осъм от  $-10$  см до  $+21$  см; за водосбора на р. Янтра от  $-7$  см до  $+7$  см; за водосбора на р. Русенски Лом от  $-3$  см до  $+1$  см. Водните количества на реките в басейна са под праговете за средни води и около праговете за ниски води, само водното количество на р. Мусаленска Бистрица при лет. Боровец е около прага за високи води.

**Черноморски басейн:** През изминалото денонощие нивата на наблюдаваните реки в басейна са останали без съществени изменения. Отчетените колебания на речните нива са както следва: за водосбора на р. Провадийска от  $-4$  см до  $+5$  см; за водосбора на р. Камчия от  $-2$  см до  $+4$  см; за водосбора на р. Айтоска от  $-2$  см до  $+2$  см, за водосбора на р. Факийска без изменение; за водосбора на р. Ропотамо от  $-2$  см до  $+1$  см; за водосбора на р. Велека от  $-3$  см до  $+2$  см. Водните количества на реките в басейна са под праговете за средни води и около праговете за ниски води.

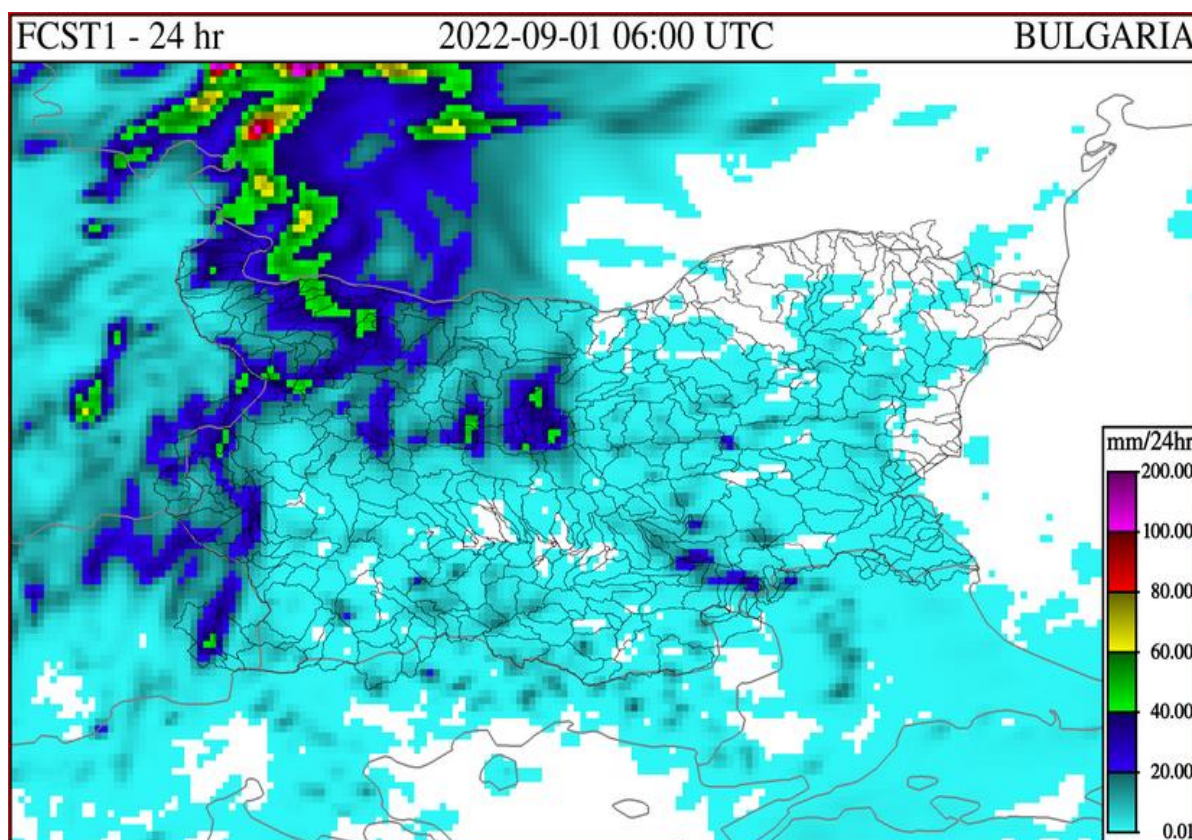
**Източнобеломорски басейн:** През изминалото денонощие нивата на по-голяма част от наблюдаваните реки са останали без съществени изменения. В резултат на валежи са регистрирани краткотрайни повишения в старопланинските и родопски притоци на р. Марица и в горните части от водосбора на р. Арда.. Регистрираните колебания на нивата на реките Тъжа при ВЕЦ Тъжа ( $-28/+31$  см), р. Тунджа при с. Баня с до  $-44$  см, Марица в горното и средно течение (с до  $-53/+34$  см), Въча при м. Забрал ( $-86/+80$  см) са в резултат от работа на хидротехнически съоръжения. Отчетените изменения на речните нива в останалата част от басейна са както следва: за водосбора на р. Тунджа от  $-8$  см до  $+18$  см; за водосбора на р. Марица от  $-28$  см до  $+34$  см; за водосбора на р. Арда от  $-11$  см до  $+14$  см. Водните количества на по-голяма част от реките в басейна са около и под праговете за средни и ниски води.

Водните количества в горното течение на р. Марица са около праговете за високи води.

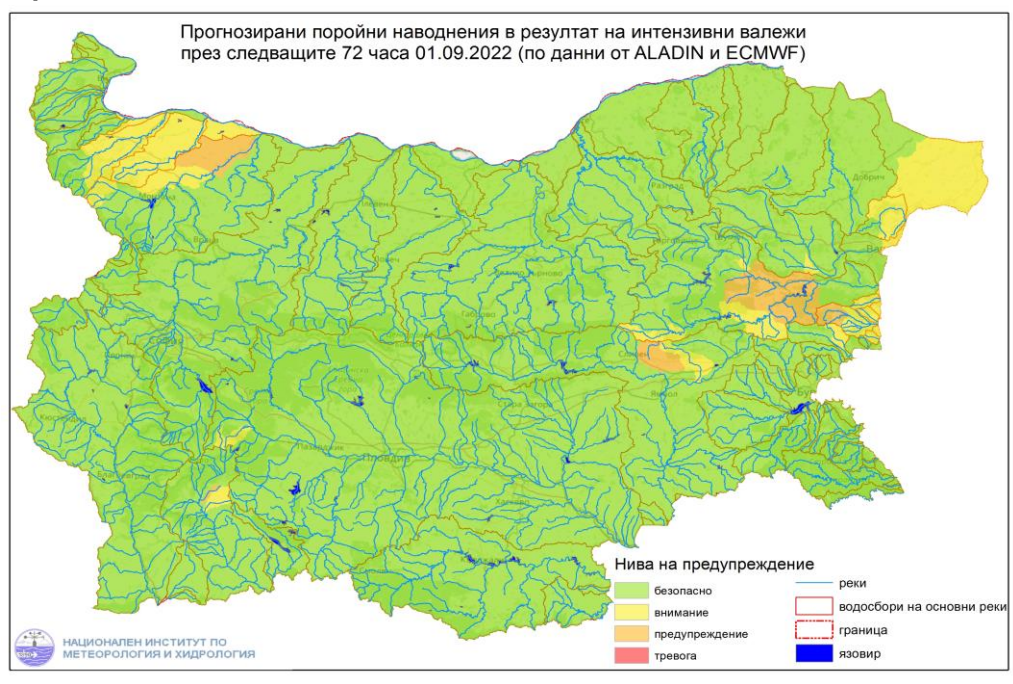
**Западнобеломорски басейн:** През изминалото денонощие нивата на наблюдаваните реки в басейна са се повишили краткотрайно, вследствие на валежи. Отчетените колебания на речните нива в басейна са както следва: за водосбора на р. Места от -5 см до +17 см; за водосбора на р. Струма от -11 см до +11 см. Водните количества на реките в басейна са под праговете за средни води и около праговете за ниски води.

### ДОПЪЛНИТЕЛНА ПРОГНОЗНА МЕТЕОРОЛОГИЧНА ИНФОРМАЦИЯ, ИЗПОЛЗВАНА ПРИ ИЗГОТВЯНЕ НА ХИДРОЛОГИЧНАТА ПРОГНОЗА

- 24 h прогноза за валежите от модела ALADIN за района на Черно море и Близкия Изток от 09:00 ч. местно време на 01.09.2022 г. до 09:00 ч. местно време на 02.09.2022 г.



- Карта с прогнозираны поройни наводнения в резултат на интензивни валежи през следващите 72 часа.



#### Дунавски басейн:

В сутрешните часове и през деня на 02.09.2022 г във водосборите на:

- р. Лом (р. Нечинска Бара, по основната река), р. Цибрица (р. Цибър), р. Огоста (р. Превалска, по основната река, р. Мартиновска), по поречието на р. Дунав между градовете Лом и Оряхово.

#### Черноморски басейн:

През нощта срещу 03.09 и в сутрешните часове на 03.09.2022 г.:

- р. Провадийска (р. Главница), р. Камчия (р. Селска река, р. Брестова, р. Елешница, р. Луда Камчия, р. Котленска, р. Балабандере, р. Казандере, р. Голяма река, р. Бяла река, р. Токатдере, по основната река), р. Двойница (р. Комлудере, р. Еркешка, р. Великовска, р. Денизлерска, р. Карагьолгенска, по основната река), р. Хаджидере (р. Бяла), р. Вая.

#### Източнобеломорски басейн:

В сутрешните часове и през деня на 02.09.2022 г във водосборите на:

- в горните части от водосбора на р. Марица (р. Тополница, р. Ибър, р. Костенецка (Стара)).

През нощта срещу 03.09.2022 г. и в сутрешните часове на 03.09.2022 г във водосборите на:

- в средните части от водосбора на р. Тунджа (р. Мараш, р. Овчарица).

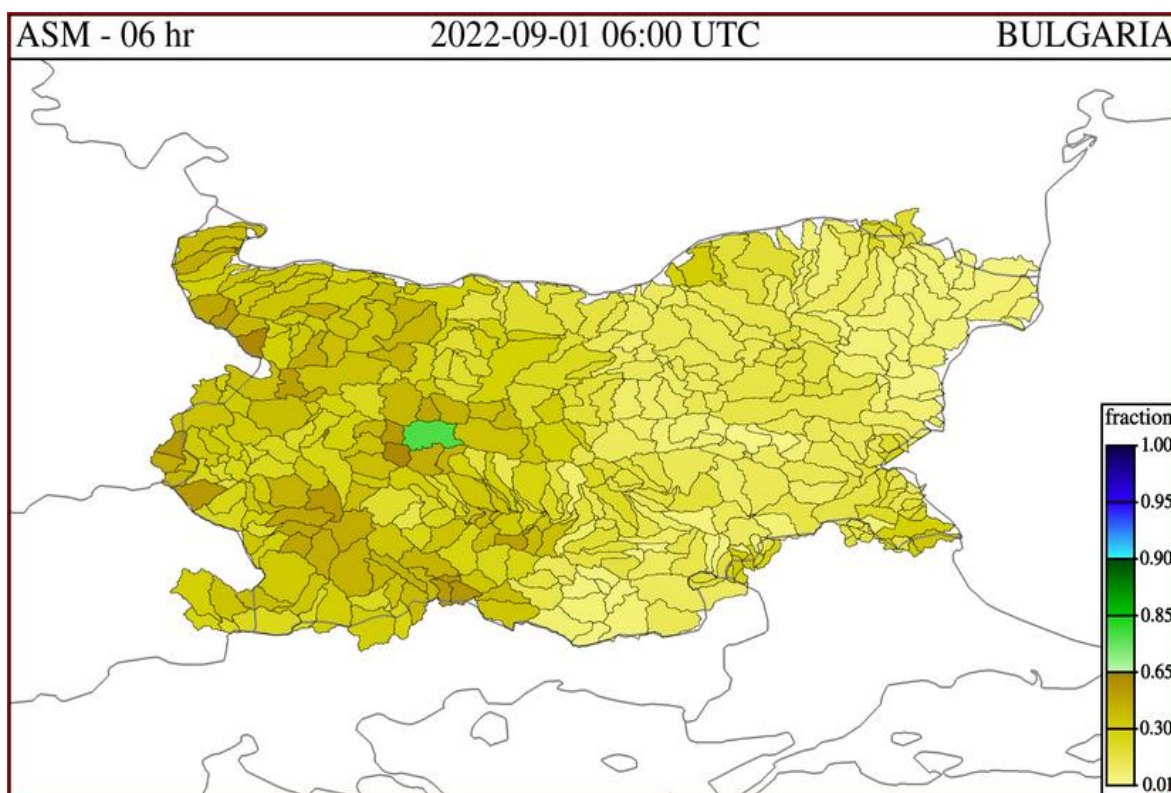
#### Западнобеломорски басейн:

През деня на 02.09.2022 г. във водосборите на:

- р. Места (р. Бабешка, р. Златарица).

- **Влажност на почвата:**

- На картата по-долу е представено пространственото разпределение на **средната почвена влага** - насищане с вода на повърхностния (до 30 cm) почвен слой с използване на резултати от модела Sacramento Soil Moisture Accounting Model.



### Хидрологична прогноза

На основа на метеорологичната прогноза, обработената хидрологична информация и моделираните водни количества от НИМХ:

**Дунавски басейн:** Днес (01.09) и утре в резултат на валежи ще има повишения на речните нива в целия басейн. Значителни ще са повишенията през деня на 02.09 във водосборите на реките западно от р. Искър, както и в долните части от водосборите на реките Искър, Вит, Осъм и Янтра. На 03 и 04.09 речните нива ще се понижават, като в резултат на оттичане през първия ден ще има повишения в долните течения на основните реки.

В резултат на интензивни валежи има вероятност от поройни наводнения както следва:

В сутрешните часове и през деня на 02.09.2022 г във водосборите на:

- **р. Лом** (р. Нечинска Бара, по основната река), **р. Цибрица** (р. Цибър), **р. Огоста** (р. Превалска, по основната река, р. Мартиновска), по поречието на **р. Дунав** между градовете **Лом** и **Оряхово**

**Поради технически причини няма прогнозни водни количества от моделите за водосборите на реките Огоста.**

**Моделът за водосбора на р. Искър прогнозира:** Прогнозираните водни количества на 02, 03 и 04.09.2022 ще са около и над средната многогодишна стойност. Днес (01.09) през деня речните нива във водосбора ще останат без съществени изменения. В резултат на валежи от вечерните часове днес и утре (02.09) в резултат на валежи ще има повишения на речните нива в целия водосбор, като значителни повишения са възможни в средната и долна част от водосбора - във водосбора на реките Искрецка, Батулийска, Габровица, Малки Искър и Златна Панега, както и във водосбора на реката над яз. Искър. На 03 и 04.09 речните нива ще се понижават като в резултат на оттичане ще има повишения на речните нива в долното течение на основната река. Водните количества ще бъдат под прага за внимание.

**Моделът за водосбора на р. Янтра прогнозира:** Прогнозираните водни количества на 02, 03 и 04.09.2022 г. ще бъдат около и над средномногогодишните стойности. Днес (01.09) речните нива в голяма част от басейна ще останат без съществени изменения. От вечерните часове на 01.09, през нощта срещу 02.09 и на 02.09, в резултат на валежи ще има повишения на речните нива във водосбора. По-значителни е възможно да са те във водосбора на р. Росица и в долните части на водосбора. На 03 и 04.09 речните нива ще се понижават, като през първия ден ще има повишения на речните нива в долното течение на основната река в резултат на оттичане. Водните количества ще бъдат под праговете за внимание.

**Моделът за водосбора на р. Русенски Лом прогнозира:** Прогнозираните водни количества във водосбора на р. Черни Лом на 02, 03, 04, 05 и 06.09.2022 г. ще бъдат около и под средномногогодишните стойности. Днес (01.09) речните нива във водосбора ще останат без съществени изменения. В резултат на валежи през нощта срещу 02 и на 02.09 ще има повишения на речните нива във водосбора, като по-съществени е възможно да са те във водосбора след сливането на Бели и Черни Лом. През следващите 3 дни речните нива в басейна ще се понижават, като в резултат на валежи и оттичане на 03.09 все още ще има повишения в долното течение на основната река. Водните количества ще бъдат под прага за внимание.



**Черноморски басейн:** Днес (01.09) и утре речните нива на по-голяма част от наблюдаваните реки ще останат без съществени изменения, като в резултат на валежи ще има краткотрайни повишения на речните нива във водосборите на реките южно от гр. Варна. От обедните часове на 02.09 и на 03.09 в резултат на валежи ще има повишения на речните нива в целия басейн. Значителни повишения се очакват във вечерните часове на 02.09 и през нощта срещу 03.09 във водосборите на реките между гр. Бургас и гр. Варна (Батовска, Провадийска, долните части от водосбора на р. Камчия, Двойница, Хаджийска, Ахелойска). През деня на 03.09 речните нива в басейна ще започнат да се понижават. На 04.09 речните нива ще продължат да се понижават.

В резултат на интензивни валежи има вероятност от поройни наводнения през нощта срещу 03.09 и в сутрешните часове на 03.09.2022 г. във водосборите на:

- **р. Провадийска** (р. Главница), **р. Камчия** (р. Селска река, р. Брестова, р. Елешница, р. Луда Камчия, р. Котленска, р. Балабандере, р. Казандере, р. Голяма река, р. Бяла река, р. Токатдере, по основната река), **р. Двойница** (р. Комлудере, р. Еркешка, р. Великовска, р. Денизлерска, р. Карагьолгенска, по основната река), **р. Хаджидере** (р. Бяла), **р. Вая**.

*Поради технически причини няма прогнози водни количества от модела за водосбора на р. Айтоска.*

**Моделът за водосбора на р. Факийска прогнозира:** Прогнозираните водни количества за водосбора на р. Факийска на 02, 03, 04, 05 и 06.09.2022 г. ще бъдат под средномногогодишните стойности. Днес (01.09) и през следващите 4-5 дни речните нива във водосбора ще останат без съществени изменения. В резултат на валежи на 02.09 са възможни краткотрайни повишения на речните нива във водосбора. Водните количества ще бъдат под прага за внимание.

**Източнобеломорски басейн:** Днес (01.09) нивата на наблюдаваните реки в по-голяма част от басейна ще останат без съществени изменения, като в следобедните и вечерни часове в резултат на валежи са възможни краткотрайни повишения на рило-родопските притоци на р. Марица и горните части от водосбора на р. Арда. През нощта срещу 02.09 и на 02.09 в резултат на валежи ще има повишения в целия басейн. Значителни повишения са възможни в старопланинските, средногорските и рило-родопските притоци на р. Марица и горните и средни части от водосбора на р. Тунджа. На 03 и 04.09 речните нива ще се понижават, като в резултат на оттичане през първия ден ще има повишения на речните нива в долните течения на реките Тунджа и Марица.

В резултат на интензивни валежи има вероятност от поройни наводнения както следва:

В сутрешните часове и през деня на 02.09.2022 г във водосборите на:

- в горните части от водосбора на р. Марица (р. Тополница, р. Ибър, р. Костенецка (Стара)).

През нощта срещу 03.09.2022 г. и в сутрешните часове на 03.09.2022 г във водосборите на:

- в средните части от водосбора на р. Тунджа (р. Мараш, р. Овчарица).

**Системата за ранно предупреждение за водосборите на реките Марица и Тунджа на НИМХ прогнозира:**

- Водните нива ще бъдат под праговете за внимание

<u>Прагове за предупреждение</u>			
Нива на тревога:	Жълто - Внимание	Оранжево - Предупреждение	Червено - Тревога

**Системата за ранно предупреждение за водосбора на река Арда на НИМХ прогнозира:**

- Водните количества ще бъдат под праговете за внимание.

<u>Прагове за предупреждение</u>			
Нива на тревога:	Жълто - Внимание	Оранжево - Предупреждение	Червено - Тревога

Западнобеломорски басейн: Днес (01.09) в следобедните и вечерни часове в резултат на валежи ще има краткотрайни повишения на речните нива главно в планинските части от басейна. В резултат на валежи през нощта срещу 02.09 и на 02.09 ще има повишения на речните нива в целия басейн. Значителни повишения са възможни през нощта срещу 02.09 и в сутрешните часове на 02.09 в горните части от водосбора на р. Струма и в горните части от водосбора на р. Места. На 03 и 04.09 речните нива ще се понижават като в резултат на оттичане през първия ден ще има повишения на речните нива в долните течения на основните реки.

В резултат на интензивни валежи има вероятност от поройни наводнения както следва:

През деня на 02.09.2022 г. във водосборите на:

- р. Места (р. Бабешка, р. Златарица).

В направените прогнози не се отчита работата и ретензионната способност на хидротехническите съоръжения.

## РЕКА ДУНАВ

Водни стоежи в българския участък на река Дунав за 1 септември 2022 г.  
по данни на Изпълнителна агенция „Проучване и поддържане на река Дунав“:

станция	километър	воден стоеж [cm]	разлика	t вода
		водно количество [m <sup>3</sup> /s]	за 24 ч. [cm]	[°C]
Ново село	833.60	35 Q: 2 326	0	25.7
Лом	743.30	103 Q: 2 328	0	26.1
Оряхово	678.00	-10 Q: 2 300	+3	26.8
Никопол	597.50	75	+6	26.8
Свищов	554.30	29 Q: 2 506	+10	26.4
Русе	495.60	-11 Q: 2 382	+19	27.1
Силистра	375.50	-14 Q: 2 076	+7	27.1