



Министерство на  
околната среда и водите

**Ежедневен  
булетин за  
състоянието на  
водите**

**1 ДЕКЕМВРИ 2022**

**Комплексни и  
значими  
язовири**

**Речни нива**

### **Информация за наличните обеми в комплексните и значими язовири, които се следят в МОСВ:**

Съгласно приложение №1 към чл. 13, ал. 1, т. 1 от Закона за водите, комплексните и значими язовири са 52 броя.

Сумата от наличните в тях завирени обеми към 01.12.2022 г. е 3861.7 млн. м<sup>3</sup>, представлява 58.5 % от сумата от общите им обеми, колкото е било отношението на завирените им обеми спрямо сумата на общите им обеми към 30.11.2022 г.

Според основното им предназначение наличните в тях завирени обеми са както следва:

- питейно-битово водоснабдяване - 77.6 % от общия им обем;
- за резервно питейно-битово водоснабдяване - 55.6 % от общия им обем;
- напояване - 41.5 % от общия им обем;
- енергетика - 61.8 % от общия им обем.

### **Налични завирени обеми в язовири по приложение 1 на ЗВ с трансгранично влияние:**

#### **1. за Каскада „Арда“:**

Язовир „Кърджали“ - 280.331 млн. м<sup>3</sup>, което е 56.38 % от общия му обем;

Язовир „Студен кладенец“ - 235.302 млн. м<sup>3</sup>, което е 60.68 % от общия му обем;

Язовир „Ивайловград“ - 131.784 млн. м<sup>3</sup>, което е 84.10 % от общия му обем;

#### **2. за Каскада „Горна Тунджа“:**

Язовир „Копринка“ - 19.824 млн. м<sup>3</sup>, което е 13.94 % от общия му обем;

Язовир „Жребчево“ - 149.450 млн. м<sup>3</sup>, което е 37.36 % от общия му обем

## БЮЛЕТИН №694 от 01.12.2022 г. към 8 часа

### ОБОБЩЕНИ ДАННИ ЗА СЪСТОЯНИЕТО НА ВОДИТЕ В КОМПЛЕКСНИТЕ И ЗНАЧИМИ ЯЗОВИРИ

Сумата от наличните завирени обеми към комплексните и значими язовири е			3861,7	млн.куб.м.	представлява		58,5%		Тенденция	в бр. язовири	
Според основното предназначение на язовирите наличните в тях завирени обеми:			за питейно-битово водоснабдяване		77,6%	от общия им обем;	73,31%	от полезния им обем	↑ - повишаване на обема	19	
			за резервно - ПБВ		55,6%	от общия им обем;	51,77%	от полезния им обем	↓ -понижаване на обема	19	
			за напояване		41,5%	от общия им обем;	35,02%	от полезния им обем	~ - задържане на обема	11	
			за енергетика		61,8%	от общия им обем;	55,33%	от полезния им обем	∩ -преливане	2	
№	БД	Язовир	Общ обем	Мъртъв/ Санитарен обем	Наличен обем		Наличен полезен обем		Ср. денонощен приток	Ср. денонощен разход	Тенденция
			млн.м <sup>3</sup>	млн.м <sup>3</sup>	млн.м <sup>3</sup>	% от общия обем	млн.м <sup>3</sup>	% от полезния обем	м <sup>3</sup> /сек.	м <sup>3</sup> /сек.	
1	БДДР	Искър	655,252	87,200	524,369	80,03%	437,169	76,96%	3,387	3,387	~
2	БДДР	Бели Искър	15,080	1,400	9,687	64,23%	8,287	60,57%	0,861	0,474	↑
3	БДДР	Среченска бара	15,500	1,000	15,290	98,65%	14,290	98,55%	0,532	0,532	~
4	БДДР	Христо Смирненски	27,700	4,200	18,487	66,74%	14,287	60,80%	0,095	0,329	↓
5	БДДР	Йовковци	92,179	9,000	80,615	87,45%	71,615	86,10%	0,125	0,729	↓
6	БДЧР	Тича	311,800	40,000	226,080	72,51%	186,080	68,46%	0,162	1,870	↓
7	БДЧР	Камчия	233,550	76,000	185,948	79,62%	109,948	69,79%	0,016	2,320	↓
8	БДЧР	Ясна поляна	32,320	7,550	17,160	53,09%	9,610	38,80%	1,759	0,266	↑

## Ежедневен бюлетин за състоянието на водите

9	БДИБР	Асеновец	28,200	2,000	14,867	52,72%	12,867	49,11%	0,162	0,706	↓
10	БДИБР	Боровица	27,300	4,600	23,824	87,27%	19,224	84,69%	1,746	0,230	↑
11	БДЗБР	Студена	25,200	2,400	20,300	80,55%	17,900	78,51%	0,472	0,790	↓
12	БДЗБР	Дяково	35,400	8,000	27,580	77,91%	19,580	71,46%	0,197	0,197	~
13	БДЗБР	Калин - за рез.водоснабдяване	1,024	0,100	0,362	35,35%	0,262	28,35%	не се получава ежедневна информация приток и разход		↓
14	БДЗБР	Карагьол - за рез.водоснабдяване	2,252	0,200	1,801	79,97%	1,601	78,02%			↑
15	БДДР	Огняново - за рез.водоснабдяване **	31,600	2,500	17,243	54,57%	14,743	50,66%	0,335	0,335	~
16	БДДР	Панчарево	6,465	1,500	5,173	80,01%	3,673	73,97%	3,251	4,917	↓
17	БДДР	Ястребино	62,300	3,900	34,006	54,58%	30,106	51,55%	0,081	0,081	~
18	БДДР	Кула	20,250	0,700	7,412	36,60%	6,712	34,33%	0,150	0,127	↑
19	БДДР	Рабиша	43,200	2,400	12,513	28,97%	10,113	24,79%	0,000	0,012	↓
20	БДДР	Огоста	506,000	67,000	216,925	42,87%	149,925	34,15%	3,588	3,588	~
21	БДДР	Сопот	60,908	1,300	26,600	43,67%	25,300	42,44%	0,278	0,278	~
22	БДДР	Горни Дъбник	130,000	3,000	47,625	36,63%	44,625	35,14%	0,961	0,347	↑
23	БДДР	Бели Лом	25,500	3,200	8,573	33,62%	5,373	24,09%	0,058	0,058	~
24	БДЧР	Съединение	12,810	1,500	8,232	64,26%	6,732	59,52%	0,069	0,069	~
25	БДЧР	Георги Трайков (Цонево)	330,000	21,000	177,064	53,66%	156,064	50,51%	1,925	1,925	~
26	БДЧР	Порой	45,200	2,000	5,053	11,18%	3,053	7,07%	0,185	0,000	↑
27	БДЧР	Ахелой	12,350	0,800	2,929	23,72%	2,129	18,43%	0,104	0,000	↑
28	БДИБР	Жребчево	400,000	30,000	149,450	37,36%	119,450	32,28%	1,574	1,574	~
29	БДИБР	Малко Шарково	45,000	3,900	32,605	72,46%	28,705	69,84%	0,802	0,200	↑
30	БДИБР	Домлян	26,074	0,700	6,392	24,52%	5,692	22,43%	0,335	0,083	↑
31	БДИБР	Пясъчник	206,530	3,400	34,650	16,78%	31,250	15,38%	0,784	0,205	↑
32	БДИБР	Тополница	137,108	20,000	36,306	26,48%	16,306	13,92%	1,829	0,567	↑
33	БДИБР	Тракиец	114,000	24,000	64,055	56,19%	40,055	44,51%	0,017	0,116	↓
34	БДЗБР	Пчелина	54,200	34,200	53,950	99,54%	19,750	98,75%	4,259	4,259	↓
35	БДДР	Александър Стамболийски	205,569	20,000	117,972	57,39%	97,972	52,80%	1,826	0,940	↑
36	БДДР	Кокаляне	не се получава ежедневна информация								
37	БДИБР	Копринка	142,214	5,410	19,824	13,94%	14,414	10,54%	2,073	1,112	↑

	БДИБР	<b>Белмекен-Чаира</b>	<b>149,536</b>	<b>5,179</b>	<b>95,179</b>	<b>63,65%</b>	<b>90,000</b>	<b>62,35%</b>	<b>4,822</b>	<b>10,713</b>	
38	БДИБР	Белмекен	144,036	3,810	94,592	65,67%	90,782	64,74%			↓
39	БДИБР	Чаира	5,500	1,369	0,587	10,68%	0,000	0,00%			↑
	БДИБР	<b>Баташки водносиллов път</b>									
	БДИБР	<b>Голям Беглик-Широка поляна</b>	<b>86,091</b>	<b>7,242</b>	<b>44,739</b>	<b>51,97%</b>	<b>37,497</b>	<b>47,56%</b>	<b>1,835</b>	<b>4,663</b>	
40	БДИБР	Голям Беглик	62,111	3,942	37,725	60,74%	33,783	58,08%			↓
41	БДИБР	Широка поляна	23,980	3,300	7,014	29,25%	3,714	17,96%			↓
42	БДИБР	Беглика	1,554	0,242	1,015	65,30%	0,773	58,89%	0,112	0,083	↑
43	БДИБР	Тошков Чарк	1,782	0,276	0,671	37,65%	0,395	26,23%	0,246	0,565	↓
44	БДИБР	Батак	310,298	19,950	178,108	57,40%	158,158	54,47%	5,483	7,489	↓
	БДИБР	<b>Каскада Доспат-Въча</b>									
45	БДЗБР	Доспат	449,249	14,907	332,150	73,93%	317,243	73,04%	2,840	7,424	↓
46	БДИБР	Цанков камък	110,708	31,200	83,838	75,73%	52,638	66,20%	9,130	1,361	↑
47	БДИБР	Въча	226,120	24,520	151,208	66,87%	126,688	62,84%	5,037	9,435	↓
48	БДИБР	Кричим	20,256	1,730	19,122	94,40%	17,392	93,88%	9,769	16,278	↓
	БДИБР	<b>Каскада Арда</b>									
49	БДИБР	Кърджали	497,236	107,176	280,331	56,38%	173,155	44,39%	15,471	27,575	↓
50	БДИБР	Студен кладенец	387,772	90,667	235,302	60,68%	144,635	48,68%	36,724	2,241	↑
51	БДИБР	Ивайловград	156,702	59,526	131,784	84,10%	72,258	74,36%	4,172	12,011	↓
52	БДИБР	Розов кладенец	20,400	13,268	18,276	89,59%	5,008	70,22%	не се получава ежедневна информация приток и разход		↑

\* Данните в таблицата са за състоянието на комплексните и значими язовири по Приложение 1 от Закона за водите към 8 часа на съответния ден.

\*\* С Решение №740 от 15 октомври 2020 г. за осигуряване на дългосрочната стабилност на водоснабдяването на Столична община, Министерски съвет определя „Български ВиК холдинг“ ЕАД, да извърши необходимите действия за осигуряване на възможност за пречистване на питейни води от язовир „Огняново“.

Към момента не са изпълнени изискванията за вписване на язовира в регистъра съгласно изискванията на Закона за здравето и няма разрешително по реда на закона за водите, поради което не се подават води за питейнобитово водоснабдяване.

**Язовир Панчарево:**

Съгласно предоставената справка от НС ЕАД язовир „Панчарево“ прелива с 4,6 м<sup>3</sup>/сек. Постъпващият приток в язовира на 01.12.2022 г. е 3,251 м<sup>3</sup>/сек. Размерът на дневния разход и прелялото количество се равняват на 4,917 м<sup>3</sup>/сек. Наличният обем в язовира е 5,1728 млн. м<sup>3</sup>, което представлява 80,01% от общия му обем.

**Язовир Пчелина:**

Съгласно предоставената справка от НС ЕАД язовир „Пчелина“ прелива с 4,211 м<sup>3</sup>/сек. Постъпващият приток в язовира на 01.12.2022 г. е 4,259 м<sup>3</sup>/сек. Размерът на дневния разход и прелялото количество се равняват на 4,259 м<sup>3</sup>/сек. Наличният обем в язовира е 53,95 млн. м<sup>3</sup>, което представлява 99,54% от общия му обем.

## По данни и прогнози на НИМХ

На 01 и 02.12 в резултат на валежи се очакват повишения на речните нива. По-значителни повишения са възможни както следва:

### **Дунавски басейн:**

- на 01.12 и през нощта срещу 02.12 краткотрайни повишения на речните нива ще има в целия басейн. На 02.12 все още повишения ще има във водосборите на реките източно от р. Янтра. На 03 и 04.12 речните нива в по-голяма част от басейна ще се понижават или ще останат без съществени изменения, като в резултат на снеготопене са възможни незначителни повишения, главно във водосборите на реките Огоста, Искър, Вит и Осъм;

### **Черноморски басейн:**

- на 01 и 02.12 ще има повишения на речните нива в басейна, вследствие на валежи и оттичане. По-значителни ще са повишенията във вечерните часове на 01.12 и през нощта срещу 02.12 във водосборите на реките южно от град Бургас. На 03 и 04.12 речните нива ще се понижават, като в резултат на оттичане все още са възможни повишения на речните нива в долните течения на южночерноморските реки;

### **Източнобеломорски басейн:**

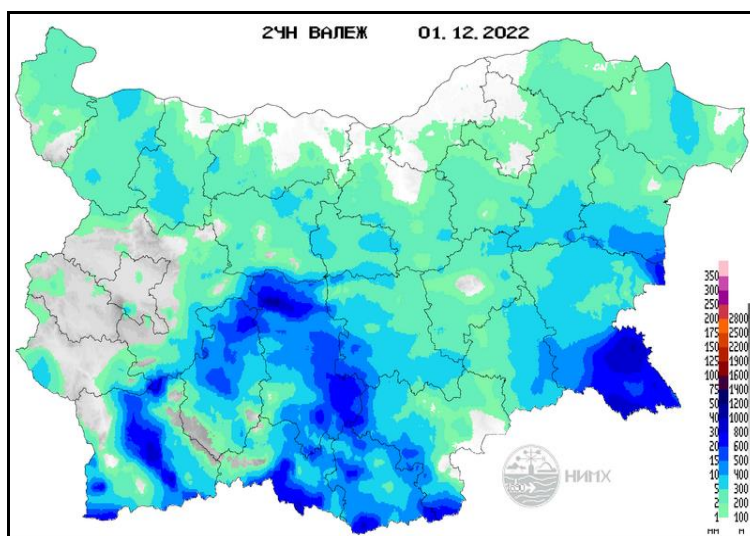
- на 01.12 ще има повишения на речните нива в басейна, главно в средните и долни части от водосборите на р. Тунджа и р. Марица и във водосбора на р. Арда. На 02 и 03.12 речните нива в голяма част от басейна ще се понижават, като в резултат на оттичане през първия ден ще има незначителни повишения в долните течения на реките Тунджа и Марица. В резултат на снеготопене в следобедните и вечерни часове на 03 и 04.12 са възможни незначителни повишения на речните нива в родопските притоци на р. Марица и водосбора на р. Арда;

### **Западнобеломорски басейн:**

- на 01.12 ще има повишения на речните нива в средните и долни части от водосбора на р. Струма и във водосборите на р. Места и р. Доспат. През следващите три дни речните нива в басейна ще се понижават, като в резултат на снеготопене в следобедните и вечерни часове са възможни незначителни повишения на речните нива в планинските части от водосборния басейн.

Водните количества ще бъдат под праговете за внимание.

## МЕТЕОРОЛОГИЧЕН БЮЛЕТИН



Анализ на денонощната сума на валежа от 07:30 ч. на 30.11.2022 г. до 07:30 ч. на 01.12.2022 г., използващ модел ALADIN и данни от наблюдателната мрежа на НИМХ.

### Метеорологична прогноза за 2 декември 2022 г.

През нощта в Северна България ще превалява слаб сняг, в югоизточните райони - слаб дъжд. Почти тихо време. Минималните температури ще са предимно между  $0^{\circ}$  и  $5^{\circ}$ . В София - около  $3^{\circ}$ .

Утре ще бъде предимно облачно. Над Западна и Централна България ще е без валежи, а след обяд над югозападните райони от страната и облачността временно ще се разкъса. На изток през целия ден ще превалява слаб дъжд. Ще духа слаб, в източните райони - до умерен вятър от север-североизток. Дневните температури ще се повишат и максималните ще са между  $3^{\circ}$  и  $8^{\circ}$ , в София - около  $7^{\circ}$ .

По Черноморието ще бъде облачно и с валежи от дъжд, по-значителни и на повече места по южното крайбрежие. Ще духа до умерен вятър от север-североизток. Максималните температури ще са  $7^{\circ}$  -  $9^{\circ}$ . Вълнението на морето ще бъде 2 - 3 бала. Температурата на морската вода е  $12^{\circ}$  -  $14^{\circ}$ .

В планините ще се задържи облачно, мъгливо и с валежи от сняг, под около 1700 метра от дъжд. Ще духа слаб, по високите и открити части - умерен вятър от южната четвърт. Максималната температура на височина 1200 метра ще бъде около  $4^{\circ}$ , на 2000 метра - около минус  $1^{\circ}$ .



### Прогноза за времето от 3 до 8 декември 2022 г.

През почивните дни ще се задържи предимно облачно, почти без валежи. Ще духа слаб до умерен югоизточен вятър и температурите слабо ще се повишат. През нощта срещу понеделник и в понеделник от запад на изток на места ще превали, предимно слаб дъжд. Във вторник и сряда вятърът ще е от юг-югозапад, по-късно втория ден в Източна България и северно от планините и ще се усили. Ще преобладава облачно време, преди обяд в много райони в равнинната част от страната и с намалена видимост; възможни са само изолирани слаби валежи. Ще бъде топло за периода; в сряда в местата, чувствителни на южен вятър, максималните температури ще са до 14°-16°, а в местата, защитени от вятър, ще има условия за по-трайни мъгли и температурни инверсии, температурите там ще останат значително по-ниски, към 4°-6°. В четвъртък ще бъде ветровито и още малко по-топло; вероятността за валежи се повишава.

### ПРОГНОЗА ЗА ОЧАКВАНИ КОЛИЧЕСТВА ВАЛЕЖИ

**За 1 и 2 декември 2022 г.:** Днес валежите ще продължат. В Северна България и по високите западни полета ще са от дъжд и сняг, на места са възможни и поледици. Количества: между 5 и 10 mm. В южната половина от страната валежите ще са от дъжд. Количества: между 10 и 15 mm, на места до 25-35 mm.

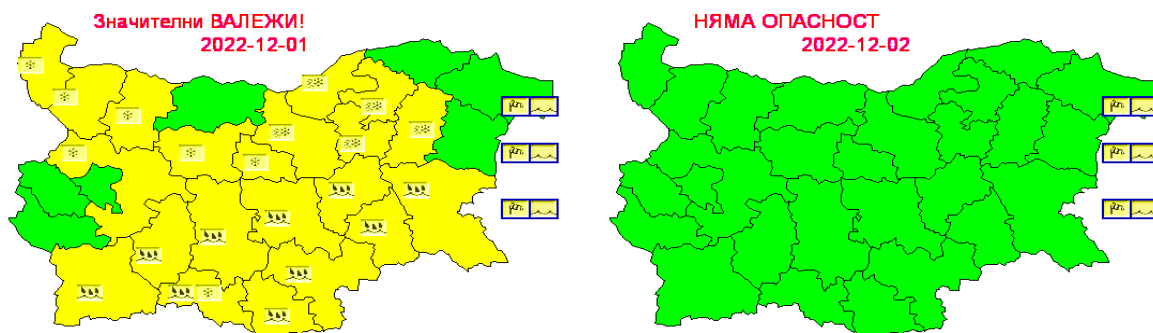
През нощта на много места в Северна България все още ще превалява слаб сняг, количества: между 2 и 7 mm. Утре в Източна България ще има валежи от дъжд, на повече места и по-значителни в югоизточните райони. Количества: между 5 и 15 mm.

**За 3 и 4 декември 2022 г.:** През почивните дни - почти без валежи.

## ПРОГНОЗА ЗА ОПАСНИ И ОСОБЕНО ОПАСНИ МЕТЕОРОЛОГИЧНИ ЯВЛЕНИЯ

За 1 декември 2022 г. е в сила предупреждение от първа степен (жълт код) за опасни метеорологични явления за 21 области от страната. За Южна България предупреждението е за значителни валежи от дъжд. За Предбалкана и по високите полета - за валежи от сняг. За областите Велико Търново, Русе, Разград, Търговище и Шумен предупреждението е за поледници.

На 2 декември 2022 г. опасни метеорологични явления в страната не се очакват.



Карта на опасните явления за 01.12.2022 г. Карта на опасните явления за 02.12.2022 г.

Подробна информация за предупрежденията и опасните метеорологични явления по области може да бъде получена от интерактивната карта на адрес: <http://weather.bg/0index.php?koiFail=RM01opasni1&nd=0&lng=0>

### Легенда:



Бяло:

Липсваща, недостатъчна, стара или съмнителна информация.



Зелено:

Няма опасни явления.



Жълто:

Времето може да бъде потенциално опасно. Явленията, които са прогнозирани, не са необичайни, но изискват внимание, ако възнамерявате да вършите работа на открито. Следете прогнозите за времето и не поемайте излишен риск.



Оранжево:

Времето е опасно. Прогнозирани са по-рядко случващи се метеорологични явления. Възможни са материални щети и има опасност от наранявания. Бъдете много внимателни и се информирайте подробно и често за метеорологичната обстановка. Съобразявайте се с неизбежните рискове и следвайте всички съвети на компетентните органи.



Червено:

Времето е много опасно. Прогнозирани са изключително интензивни опасни метеорологични явления. Възможни са големи материални щети и нещастни случаи, може да възникне и опасност за живота. Следвайте нарежданията и всички съвети на компетентните органи и бъдете готови да извънредни мерки.

## ХИДРОЛОГИЧЕН БЮЛЕТИН

### Анализ на хидрологичната обстановка през изминалото денонощие

Анализът е направен на база измерени водни стоежи и изчислени по временни ключови криви водни количества от оперативни автоматични и конвенционални хидрометрични станции на НИМХ:

**Дунавски басейн:** През изминалото денонощие речните нива в басейна са останали без съществени изменения. Регистрираните колебания на нивото на река Малък Искър при Етрополе (-14/+13 см) е в резултат от работа на хидротехнически съоръжения. Отчетените изменения на речните нива в останалата част от басейна са както следва: за водосбора на р. Нишава от -2 см до +1 см; за водосбора на р. Лом от -3 см до +2 см; за водосбора на р. Огоста от -6 см до +5 см; за водосбора на р. Искър от -10 см до +9 см; за водосбора на р. Вит от -3 см до +3 см; за водосбора на р. Осъм от -1 см до +2 см; за водосбора на р. Янтра от -2 см до +3 см; за водосбора на р. Русенски Лом от -1 см до +9 см. Водните количества на реките в басейна са под праговете за средни води и около праговете за ниски води.

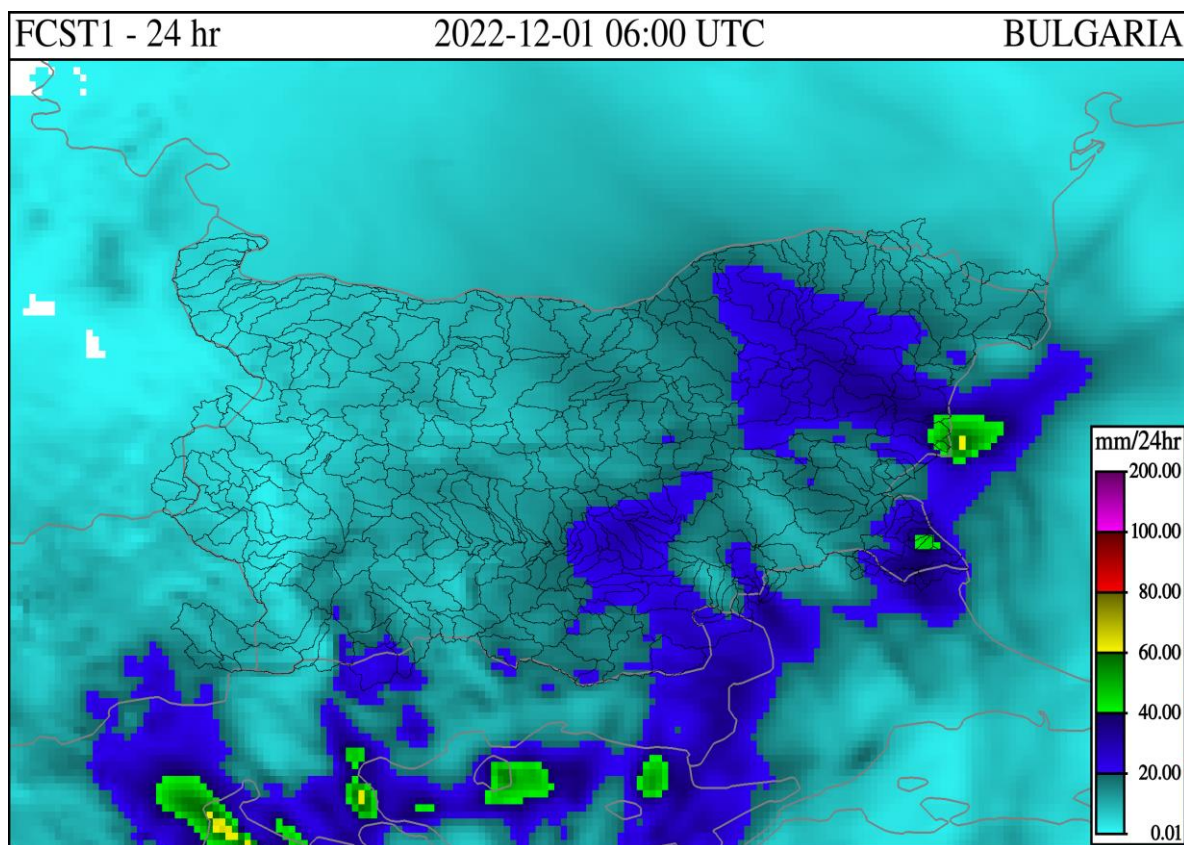
**Черноморски басейн:** През изминалото денонощие речните нива в по-голямата част от басейна са останали без съществени изменения, вследствие на валежи са регистрирани повишения във водосборите на реките южно от гр. Бургас. Отчетените колебания на речните нива в басейна са както следва: за водосбора на р. Провадийска от -3 см до +5 см; за водосбора на р. Камчия от -4 см до +5 см; за водосбора на река Айтоска от -1 см до +1 см, за водосбора на река Факийска с до +18 см; за водосбора на река Ропотамо от -3 см до +15 см; за водосбора на р. Велека от -6 см до +21 см. Водните количества на реките в басейна са под праговете за средни води и около праговете за ниски води.

**Източнобеломорски басейн:** През изминалото денонощие нивата в по-голямата част от басейна са останали без съществени изменения. Незначителни повишения вследствие на валежи са регистрирани във водосбора на р. Арда. Регистрираните колебания на водните нива на реките Тъжа при ВЕЦ Тъжа (-18/+17 см), Марица при Белово (-55/+51 см) и при Пазарджик (-21/+21 см), Въча при гр. Девин (-142/+143 см) са в резултат от работата на хидротехнически съоръжения. Отчетените изменения на речните нива в останалата част от басейна са както следва: за водосбора на р. Тунджа от -5 см до +5 см; за водосбора на р. Марица от -14 см до +17 см; за водосбора на р. Арда от -5 см до +25 см. Водните количества на реките в басейна са около и под праговете за средни води и около праговете за ниски води, само водните нива на р. Марица при гр. Пловдив и гр. Първомай са над праговете за средни води и на р. Арда при гр. Рудозем са около прага за високи води.

**Западнобеломорски басейн:** През изминалото денонощие нивата на реките в басейна са останали без съществени изменения. Отчетените колебания на речните нива в басейна са както следва: за водосбора на р. Места от -2 см до +9 см; за водосбора на р. Струма от -5 см до +9 см. Водните количества на реките в басейна са под праговете за средни води и около праговете за ниски води.

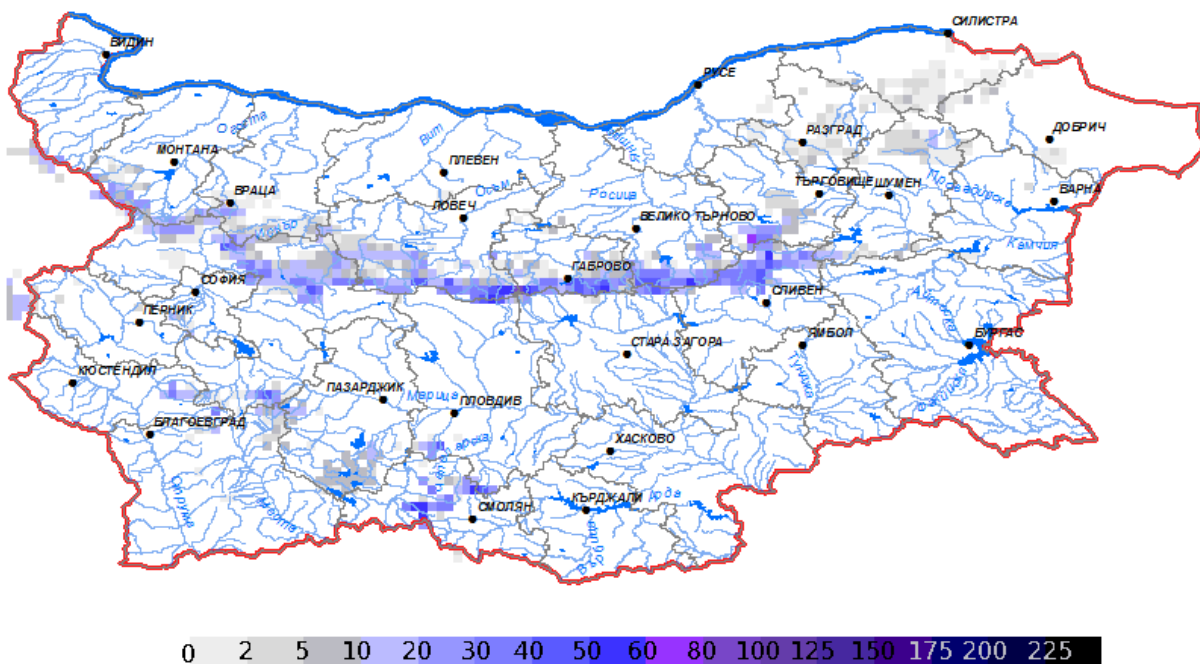
**ДОПЪЛНИТЕЛНА ПРОГНОЗНА МЕТЕОРОЛОГИЧНА ИНФОРМАЦИЯ,  
ИЗПОЛЗВАНА ПРИ ИЗГОТВЯНЕ НА ХИДРОЛОГИЧНАТА ПРОГНОЗА**

- 24 h прогноза за валежите от модела ALADIN за района на Черно море и Близкия Изток от 08:00 ч. местно време на 01.12.2022 г. до 08:00 ч. местно време на 02.12.2022 г.

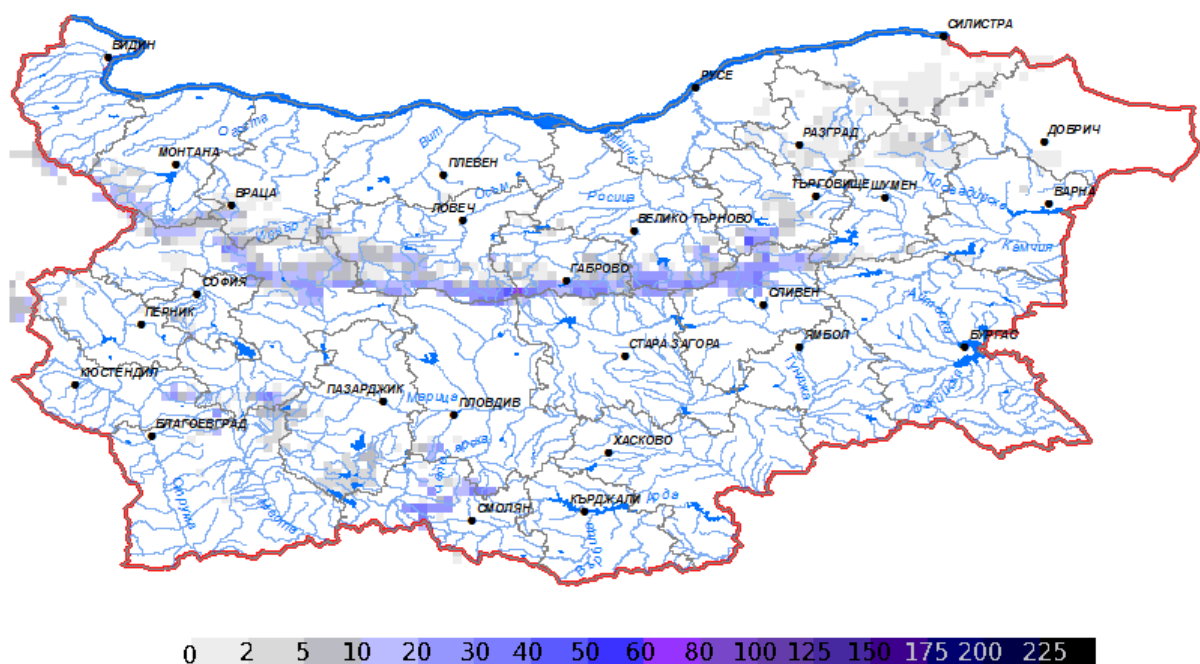


- Снежна покривка и очаквано снеготопене за следващите 72 часа

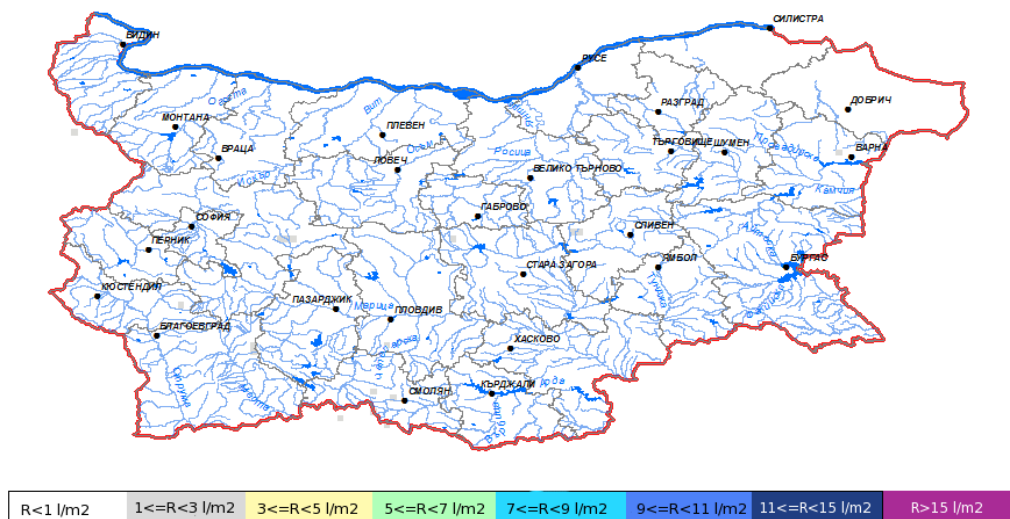
➤ На картата по-долу е представено пространственото разпределение на наличната снежна покривка с използване на сателитна информация в 07:00 UTC (+2 часа местно време).



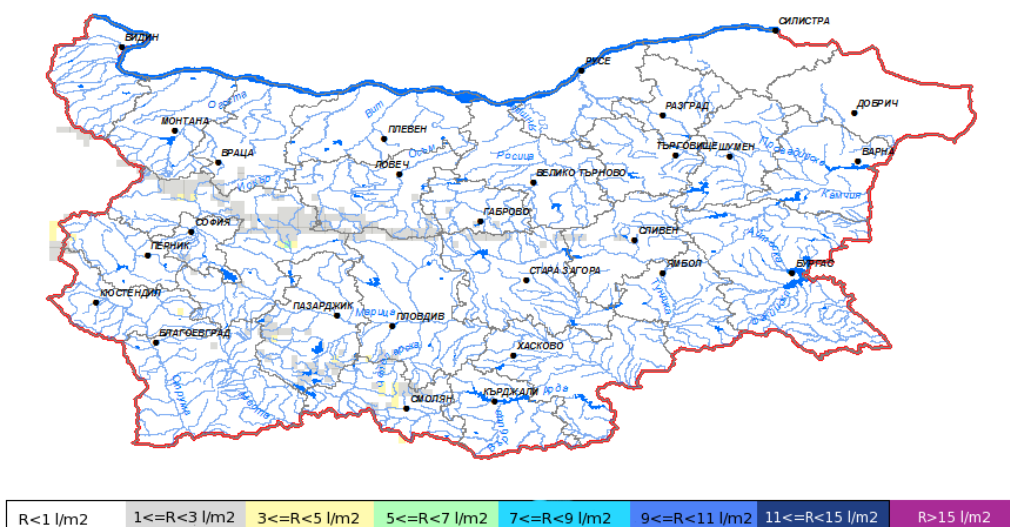
➤ На картата по-долу е представено пространственото разпределение на водното съдържание в снежната покривка с използване на сателитна информация в 07:00 UTC (+2 часа местно време).



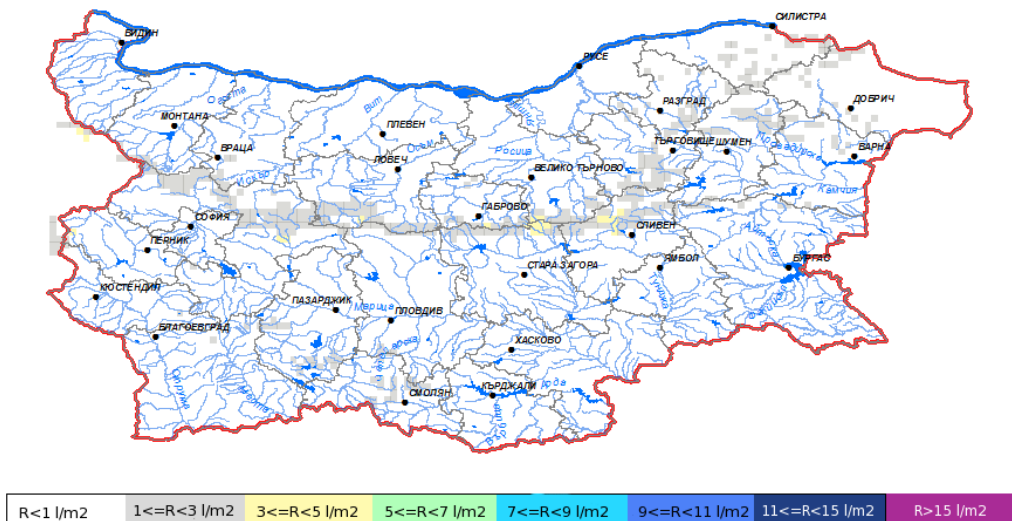
➤ На картата по-долу е представено пространственото разпределение на прогнозираното снеготопене за следващите 24 часа с използване на модела ALADIN.



➤ На картата по-долу е представено пространственото разпределение на прогнозираното снеготопене от 24 до 48 часа с използване на модела ALADIN.

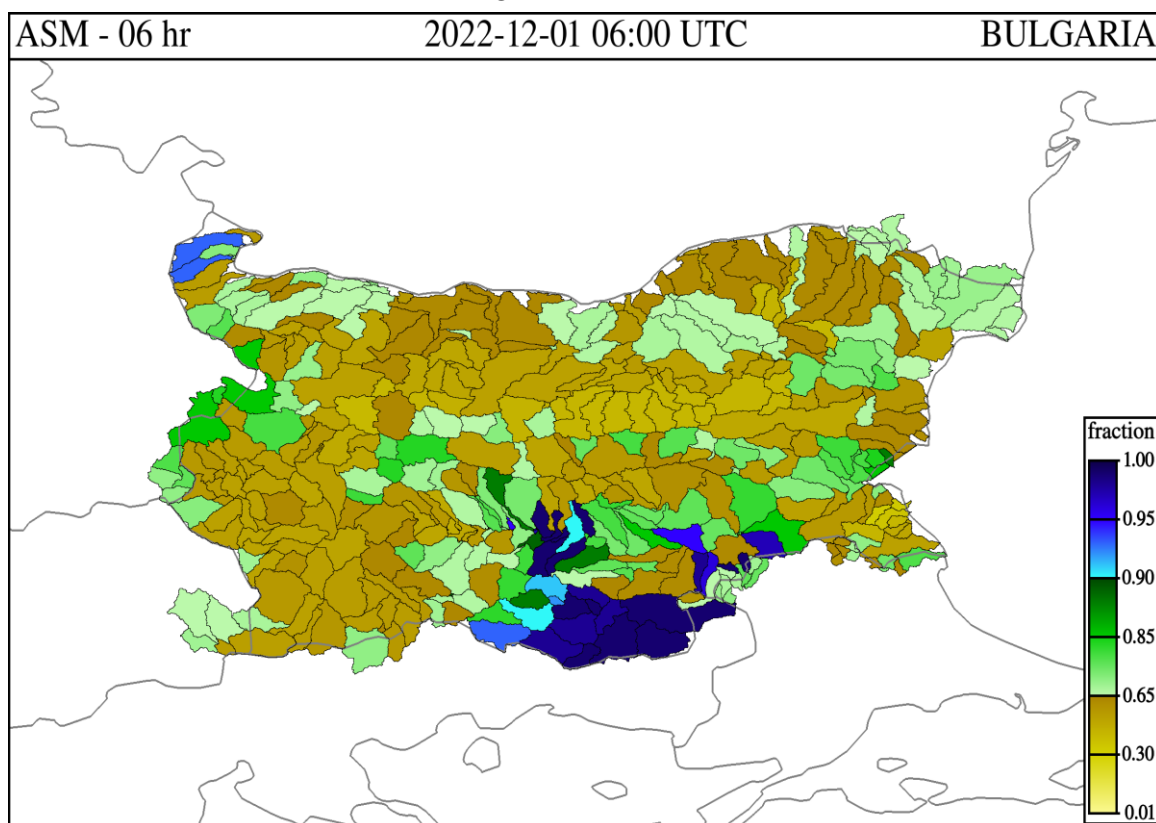


➤ На картата по-долу е представено пространственото разпределение на прогнозираното снеготопене от 48 до 72 часа с използване на модела ALADIN.



- **Влажност на почвата:**

➤ На картата по-долу е представено пространственото разпределение на средната почвена влага - насищане с вода на повърхностния (до 30 cm) почвен слой с използване на резултати от модела Sacramento Soil Moisture Accounting Model.



## Хидрологична прогноза

На основа на метеорологичната прогноза, обработената хидрологична информация и моделираните водни количества от НИМХ:

**Дунавски басейн:** Днес (01.12) и през нощта срещу 02.12 в резултат на валежи краткотрайни повишения на речите нива ще има в целия басейн. На 02.12 все още повишения ще има във водосборите на реките източно от р. Янтра. На 03 и 04.12 речните нива в по-голяма част от басейна ще се понижават или ще останат без съществени изменения, като в резултат на снеготопене са възможни незначителни повишения главно във водосборите на реките Огоста, Искър, Вит и Осъм. Водните количества ще бъдат под праговете за внимание.

**Моделът за водосбора на р. Огоста прогнозира:** Прогнозираните водни количества на 02, 03 и 04.12.2022 г. ще бъдат около и под средномногогодишните стойности. Днес (01.12) и през следващите три дни речните нива във водосбора ще останат без съществени изменения, като в резултат на валежи на 01.12 и на снеготопене на 03 и 04.12 са възможни незначителни повишения на речните нива. Водните количества ще бъдат под праговете за внимание.

**Моделът за водосбора на р. Искър прогнозира:** Прогнозираните водни количества на 02, 03 и 04.12.2022 г. ще са около и под средната многогодишна стойност. Днес (01.12) и през следващите три дни нивата на реките във водосбора ще останат без съществени изменения. В резултат на снеготопене на 03.12 са възможни незначителни повишения на речните нива в средните и долни части от водосбора. Водните количества ще бъдат под прага за внимание.

**Моделът за водосбора на р. Янтра прогнозира:** Прогнозираните водни количества на 02, 03 и 04.12.2022 г. ще бъдат около и под средномногогодишните стойности. Днес (01.12) в резултат на валежи ще има незначителни повишения на речните нива във водосбора. През следващите три дни нивата на реките ще останат без съществени изменения. Водните количества ще бъдат под праговете за внимание.

**Моделът за водосбора на р. Русенски Лом прогнозира:** Прогнозираните водни количества във водосбора на р. Черни Лом на 02, 03, 04, 05 и 06.12.2022 г. ще бъдат под средномногогодишните стойности. Днес (01.12) и през следващите 4-5 дни речните нива във водосбора ще останат без съществени изменения. На 01 и 02.12, в резултат на валежи, са възможни незначителни повишения на речните нива във водосбора. Водните количества ще бъдат под праговете за внимание.



**Черноморски басейн:** Днес (01.12) и утре ще има повишения на речните нива в басейна, вследствие на валежи и оттичане. По-значителни ще са повишенията във вечерните часове на 01.12 и през нощта срещу 02.12 във водосборите на реките южно от град Бургас. На 03 и 04.12 речните нива ще се понижават, като в резултат на оттичане все още са възможни повишения на речните нива в долните течения на южночерноморските реки. Водните количества ще бъдат под праговете за внимание.

**Моделът за водосбора на р. Айтоска прогнозира:** Прогнозираните водни количества на 02, 03 и 04.12.2022 г. ще бъдат около и под средномногогодишните стойности. Днес (01.12) в резултат на валежи ще има незначителни повишения на речните нива във водосбора. През следващите три дни речните нива ще се понижават или ще останат без съществени изменения. Водните количества ще бъдат под праговете за внимание.

**Моделът за водосбора на р. Факийска прогнозира:** Прогнозираните водни количества за водосбора на р. Факийска на 02, 03, 04, 05 и 06.12.2022 г. ще бъдат около и под средномногогодишните стойности. В резултат на валежи, днес (01.12) и сутринта на 02.12 се очакват повишения на речните нива във водосбора. В периода 02-06.12 речните нива ще се понижават, като в резултат на оттичане през първите два дни все още ще има повишения в долното течение на основната река. Водните количества ще бъдат под праговете за внимание.

**Източнобеломорски басейн:** Днес (01.12) в резултат на валежи ще има повишения на речните нива в басейна, главно в средните и долни части от водосборите на р. Тунджа и р. Марица и във водосбора на р. Арда. На 02 и 03.12 речните нива в голяма част от басейна ще се понижават, като в резултат на оттичане през първия ден ще има незначителни повишения в долните течения на реките Тунджа и Марица. В резултат на снеготопене в следобедните и вечерни часове на 03 и 04.12 са възможни незначителни повишения на речните нива в родопските притоци на р. Марица и водосбора на р. Арда. Водните количества ще бъдат под праговете за внимание.

**Системата за ранно предупреждение за водосборите на реките Марица и Тунджа на НИМХ прогнозира:**

- Водните нива ще бъдат под праговете за внимание

<u>Прагове за предупреждение</u>			
Нива на тревога:	Жълто - Внимание	Оранжево - Предупреждение	Червено - Тревога

**Системата за ранно предупреждение за водосбора на река Арда на НИМХ прогнозира:**

- Водните количества ще бъдат под праговете за внимание.

<u>Прагове за предупреждение</u>			
Нива на тревога:	Жълто - Внимание	Оранжево - Предупреждение	Червено - Тревога

**Западнобеломорски басейн:** В резултат на валежи днес (01.12) ще има повишения на речните нива в средните и долни части от водосбора на р. Струма и във водосборите на р. Места и р. Доспат. През следващите три дни речните нива в басейна ще се понижават, като в резултат на снеготопене в следобедните и вечерни часове са възможни незначителни повишения на речните нива в планинските части от водосборния басейн. Водните количества ще бъдат под праговете за внимание.

*В направените прогнози не се отчита работата и ретензионната способност на хидротехническите съоръжения.*

## РЕКА ДУНАВ

Водни стоежи в българския участък на река Дунав за 01 декември 2022 г. по данни на Изпълнителна агенция „Проучване и поддържане на река Дунав“:

станция	километър	воден стоеж [cm]	разлика	t вода
		водно количество [m <sup>3</sup> /s]	за 24 ч. [cm]	[°C]
Ново село	833.60	326 Q: 5 603	-24	8.6
Лом	743.30	400 Q: 5 813	-16	8.7
Оряхово	678.00	285 Q: 5 931	-2	10.6
Никопол	597.50	337	+3	8.9
Свищов	554.30	304 Q: 6 014	+8	8.8
Русе	495.60	299 Q: 5 906	+15	9
Силистра	375.50	280 Q: 5 604	+20	9