



Министерство на
околната среда и водите

**Ежедневен
бюлетин за
състоянието на
водите**

1 ДЕКЕМВРИ 2023

**Комплексни и
значими
язовири**

Речни нива

Информация за наличните обеми в комплексните и значими язовири, които се следят в МОСВ:

Съгласно приложение №1 към чл. 13, ал. 1, т. 1 от Закона за водите, комплексните и значими язовири са 52 броя.

Сумата от наличните в тях завирени обеми към 01.12.2023 г. е 3784.0 млн. м³, представлява 57.9 % от сумата от общите им обеми, колкото е било отношението на завирените им обеми спрямо сумата на общите им обеми към 30.11.2023 г.

Според основното им предназначение наличните в тях завирени обеми са както следва:

- питейно-битово водоснабдяване - 71.3 % от общия им обем;
- за резервно питейно-битово водоснабдяване - 30.8 % от общия им обем;
- напояване - 41.8 % от общия им обем;
- енергетика - 64.2 % от общия им обем.

Налични завирени обеми в язовири по приложение 1 на ЗВ с трансгранично влияние:

1. за Каскада „Арда“:

Язовир „Кърджали“ - 270.224 млн. м³, което е 54.35 % от общия му обем;

Язовир „Студен кладенец“ - 219.864 млн. м³, което е 56.70 % от общия му обем;

Язовир „Ивайловград“ - 127.259 млн. м³, което е 81.21 % от общия му обем;

2. за Каскада „Горна Тунджа“:

Язовир „Копринка“ - 46.070 млн. м³, което е 32.40 % от общия му обем;

Язовир „Жребчево“ - 174.736 млн. м³, което е 43.68 % от общия му обем.

БЮЛЕТИН №943 от 01.12.2023 г. към 8 часа

ОБОБЩЕНИ ДАННИ ЗА СЪСТОЯНИЕТО НА ВОДИТЕ В КОМПЛЕКСНИТЕ И ЗНАЧИМИ ЯЗОВИРИ

Сумата от наличните завърени обеми към комплексните и значими язовири е			3784,0	млн.куб.м.	представлява		57,9%	Тенденция	в бр. язовири		
Според основното предназначение на язовирите наличните в тях завърени обеми:			за питейно-битово водоснабдяване		71,3%	от общия им обем;	66,56%	от полезния им обем	↑ - повишаване на обема	27	
			за резервно - ПБВ		30,8%	от общия им обем;	54,55%	от полезния им обем	↓ -понижаване на обема	13	
			за напояване		41,8%	от общия им обем;	35,17%	от полезния им обем	~ - задържане на обема	9	
			за енергетика		64,2%	от общия им обем;	58,12%	от полезния им обем	⌊ -преливане	2	
№	БД	Язовир	Общ обем	Мъртъв/ Санитарен обем	Наличен обем		Наличен полезен обем		Ср. денонощен приток	Ср. денонощен разход	Тенденция
			млн.м ³	млн.м ³	млн.м ³	% от общия обем	млн.м ³	% от полезния обем	м ³ /сек.	м ³ /сек.	
1	БДДР	Искър	655,252	87,200	514,480	78,52%	427,280	75,22%	9,608	6,528	↑
2	БДДР	Бели Искър	15,080	1,400	9,844	65,28%	8,444	61,73%	1,701	0,680	↑
3	БДДР	Среченска бара	15,500	1,000	12,540	80,90%	11,540	79,59%	1,887	0,579	↑
4	БДДР	Христо Смирненски	27,700	4,200	21,645	78,14%	17,445	74,24%	0,084	0,778	↓
5	БДДР	Йовковци	92,179	9,000	78,444	85,10%	69,444	83,49%	0,119	0,711	↓
6	БДЧР	Тича	311,800	40,000	190,350	61,05%	150,350	55,32%	1,646	1,646	~
7	БДЧР	Камчия	233,550	76,000	158,306	67,78%	82,306	52,24%	2,482	2,297	↑
8	БДЧР	Ясна поляна	32,320	7,550	16,598	51,36%	9,048	36,53%	0,799	0,266	↑

9	БДИБР	Асеновец	28,200	2,000	11,393	40,40%	9,393	35,85%	0,347	0,428	↓
10	БДИБР	Боровица	27,300	4,600	24,011	87,95%	19,411	85,51%	0,255	0,255	~
11	БДЗБР	Студена	25,200	2,400	17,554	69,66%	15,154	66,46%	1,755	0,784	↑
12	БДЗБР	Дяково	35,400	8,000	24,214	68,40%	16,214	59,18%	0,018	0,189	↓
13	БДЗБР	Калин - за рез.водоснабдяване	1,024	0,100	0,307	30,02%	0,207	22,45%	не се получава ежедневна информация приток и разход		↓
14	БДЗБР	Карагьол - за рез.водоснабдяване	2,252	0,200	1,380	61,26%	1,180	57,49%			~
15	БДДР	Огняново - за рез.водоснабдяване **	31,600	2,500	18,612	58,90%	16,112	55,37%	0,335	0,335	~
16	БДЧР	Порой	45,200	2,000	4,905	10,85%	2,905	6,72%	0,093	0,000	↑
17	БДЧР	Ахелой	12,350	0,800	3,229	26,15%	2,429	21,03%	0,058	0,000	↑
18	БДДР	Панчарево	6,465	1,500	5,288	81,79%	3,788	76,29%	6,875	5,875	↓
19	БДДР	Ястребино	62,300	3,900	32,597	52,32%	28,697	49,14%	0,093	0,093	~
20	БДДР	Кула	20,250	0,700	9,152	45,20%	8,452	43,23%	0,012	0,035	↓
21	БДДР	Рабиша	43,200	2,400	12,329	28,54%	9,929	24,34%	0,000	0,000	~
22	БДДР	Огоста	506,000	67,000	241,100	47,65%	174,100	39,66%	17,188	5,266	↑
23	БДДР	Сопот	60,908	1,300	32,070	52,65%	30,770	51,62%	1,505	0,694	↑
24	БДДР	Горни Дъбник	130,000	3,000	46,256	35,58%	43,256	34,06%	1,181	0,567	↑
25	БДДР	Бели Лом	25,500	3,200	7,901	30,98%	4,701	21,08%	0,139	0,046	↑
26	БДЧР	Съединение	12,810	1,500	7,733	60,37%	6,233	55,11%	0,081	0,081	~
27	БДЧР	Георги Трайков (Цонево)	330,000	21,000	135,116	40,94%	114,116	36,93%	2,257	0,938	↑
28	БДИБР	Жребчево	400,000	30,000	174,736	43,68%	144,736	39,12%	5,816	4,288	↑
29	БДИБР	Малко Шарково	45,000	3,900	29,597	65,77%	25,697	62,52%	0,104	0,104	~
30	БДИБР	Домлян	26,074	0,700	2,111	8,09%	1,411	5,56%	0,699	0,009	↑
31	БДИБР	Пясъчник	206,530	3,400	17,185	8,32%	13,785	6,79%	0,808	0,079	↑
32	БДИБР	Тополница	137,108	20,000	39,904	29,10%	19,904	17,00%	3,785	3,785	~
33	БДИБР	Тракиец	114,000	24,000	63,406	55,62%	39,406	43,78%	0,058	0,139	↓
34	БДЗБР	Пчелина	54,200	34,200	54,100	99,82%	19,900	99,50%	7,407	7,407	↓
35	БДДР	Александър Стамболийски	205,569	20,000	138,434	67,34%	118,434	63,82%	6,125	1,301	↑
36	БДДР	Кокаляне	не се получава ежедневна информация								
37	БДИБР	Копринка	142,214	5,410	46,070	32,40%	40,660	29,72%	1,662	1,054	↑

	БДИБР	Белмекен-Чаира	149,536	5,179	97,213	65,01%	92,034	63,75%	2,218	7,985	
38	БДИБР	Белмекен	144,036	3,810	93,266	64,75%	89,456	63,79%			↓
39	БДИБР	Чаира	5,500	1,369	3,947	71,77%	2,578	62,41%			↑
	БДИБР	Баташки водносилов път									
	БДИБР	Голям Беглик-Широка поляна	86,091	7,242	65,804	76,44%	58,562	74,27%	6,253	5,440	
40	БДИБР	Голям Беглик	62,111	3,942	49,259	79,31%	45,317	77,91%			↑
41	БДИБР	Широка поляна	23,980	3,300	16,544	68,99%	13,244	64,04%			↑
42	БДИБР	Беглика	1,554	0,242	0,904	58,14%	0,662	50,42%	0,410	0,639	↓
43	БДИБР	Тошков Чарк	1,782	0,276	1,266	71,05%	0,990	65,75%	1,406	0,787	↑
44	БДИБР	Батак	310,298	19,950	146,996	47,37%	127,046	43,76%	10,652	6,768	↑
	БДИБР	Каскада Доспат-Въча									
45	БДЗБР	Доспат	449,249	14,907	413,318	92,00%	398,411	91,73%	7,964	0,597	↑
46	БДИБР	Цанков камък	110,708	31,200	71,976	65,01%	40,776	51,29%	13,325	11,994	↑
47	БДИБР	Въча	226,120	24,520	139,074	61,50%	114,554	56,82%	15,112	20,604	↓
48	БДИБР	Кричим	20,256	1,730	19,373	95,64%	17,643	95,23%	20,588	21,089	↓
	БДИБР	Каскада Арда									
49	БДИБР	Кърджали	497,236	107,176	270,224	54,35%	163,048	41,80%	17,393	11,610	↑
50	БДИБР	Студен кладенец	387,772	90,667	219,864	56,70%	129,197	43,49%	19,133	36,415	↓
51	БДИБР	Ивайловград	156,702	59,526	127,259	81,21%	67,733	69,70%	46,813	103,883	↓
52	БДИБР	Розов кладенец	20,400	13,268	17,628	86,41%	4,360	61,13%	не се получава ежедневна информация приток и разход		↑

* Данните в таблицата са за състоянието на комплексните и значими язовири по Приложение 1 от Закона за водите към 8 часа на съответния ден.

** С Решение №740 от 15 октомври 2020 г. за осигуряване на дългосрочната стабилност на водоснабдяването на Столична община, Министерски съвет определя „Български ВиК холдинг“ ЕАД, да извърши необходимите действия за осигуряване на възможност за пречистване на питейни води от язовир „Огняново“.

Към момента не са изпълнени изискванията за вписване на язовира в регистъра съгласно изискванията на Закона за здравето и няма разрешително по реда на закона за водите, поради което не се подават води за питейнобитово водоснабдяване. ***

Язовир Панчарево:

Съгласно предоставената справка от НС ЕАД язовир „Панчарево“ прелива с 5,5 м³/сек. Постъпващият приток в язовира на 01.12.2023 г. е 6,875 м³/сек. Размерът на дневния разход и прелялото количество се равняват на 5,875 м³/сек. Наличният обем в язовира е 5,288 млн. м³, което представлява 81,79% от общия му обем.

Язовир Пчелина:

Съгласно предоставената справка от НС ЕАД язовир „Пчелина“ прелива с 7,357 м³/сек. Постъпващият приток в язовира на 01.12.2023 г. е 7,407 м³/сек. Размерът на дневния разход и прелялото количество се равняват на 7,407 м³/сек. Наличният обем в язовира е 54,1 млн. м³, което представлява 99,82% от общия му обем.

По данни и прогнози на НИМХ

На 01.12 и 02.12 речните нива в голяма част от басейните ще останат без съществени изменения. На 01.12 и 02.12 в резултат на снеготопене ще има краткотрайни повишения на речните нива в Дунавски басейн, по-съществени във водосборите на реките Лом, Огоста, Вит, Осъм и Янтра, а в Черноморски басейн ще се понижават, като в резултат на снеготопене са възможни незначителни повишения на речните нива във водосбора на р. Камчия, старопланинските притоци на р. Тунджа, старопланинските и рило-родопските притоци на р. Марица и в планинските райони на Западнореломорски басейн. На 03.12 и 04.12 в резултат на валежи речните нива ще се повишават, като по-значителни те ще са както следва :

Дунавски басейн:

- на 03.12 в резултат на валежи, а в планинските части и в комбинация със снеготопене, ще се повишават речните нива в целия басейн;

Черноморски басейн:

- на 03.12 и 04.12 в резултат на валежи ще се повишават речните нива в целия басейн, по-значително във водосборите на реките южно от гр. Бургас;

Източнореломорски басейн:

- на 03.12 и 04.12 в резултат на валежи, а планинските райони комбинирани със снеготопене, ще се повишават речните нива в целия басейн. По-значителни повишения ще има във вечерните часове на 03.12 и през нощта срещу 04.12 във водосбора на р. Тунджа под яз. Жребчево, в долните части от водосбора на р. Марица и във водосбора на р. Бяла;

Западнореломорски басейн:

- на 03.12 в резултат на валежи, а в планинските части и в комбинация със снеготопене, ще има повишения на речните нива в целия басейн. На 04.12 речните нива в по-голяма част от басейна ще се понижават, а в резултат на валежи и оттичане ще се повишават нивата на основните реки в долните им течения.

Водните количества ще бъдат под праговете за внимание.

МЕТЕОРОЛОГИЧЕН БЮЛЕТИН



Анализ на денонощната сума на валежа от 7:30 ч на 30.11.2023 г. до 7:30 ч на 1.12.2023 г., използващ модел ALADIN-BG и данни от наблюдателната мрежа на НИМХ

Метеорологична прогноза за 2 декември 2023 г.

През следващото денонощие от югозапад ще продължи да се пренася топъл въздух. Облачността ще е средна и висока, предимно разкъсана. Мъгливо, почти тихо и значително по-студено ще бъде в западната част на Дунавската равнина и Горнотракийската низина. В останалата част от страната ще духа умерен, в Източна България и планинските райони - временно силен и поривист юг-югозападен вятър. Минималните температури сутринта ще са от около 0° в низините с тихо време, до 14° на места в Югоизточна България, където ще е ветровито, в София - около 4°. Максималните ще са от 5°-7° в крайните северозападни райони с трайна мъгла, до около 20° на много места в Югоизточна България и в отделни райони на Предбалкана, в София - около 15°.

Над планините ще се задържи ветровито. Ще духа силен и бурен югозападен вятър. Облачността ще е променлива, средна и висока. Валежи са малко вероятни. Максималната температура на височина 1200 метра ще е около 17°, на 2000 метра - около 9°.

По Черноморието ще преобладава слънчево и ветровито време. Ще духа умерен и силен югозападен вятър, с по-висока скорост по южното крайбрежие. Ще бъде топло за началото на декември с максимални температури между 18° и 21°, по-ниски в района на нос Калиакра. Температурата на морската вода е около 10°. Вълнението на морето ще е 3 бала.

Прогноза за времето от 3 до 8 декември 2023 г.

През нощта срещу неделя от северозапад ще започнат валежи от дъжд, които през деня ще обхванат страната. С умерен северозападен вятър ще нахлува студен въздух. Температурите ще са с малък дневен ход - по-ниски в Западна България, докато в югоизточните райони, където преди обяд ще продължи да духа силен югозападен вятър, ще е все още топло с температури до 16°-20°. Вечерта и през нощта срещу понеделник, с продължаващото застудяване, дъждът в Предбалкана, Добруджа и Лудогорието, ще преминава в сняг; на много места в Източна България в понеделник ще вали мокър сняг. Повишава се вероятността за значителни валежи в югоизточната половина от страната, а в северозападната половина валежите ще спират, облачността ще се разкъсва, временно и ще намалее. Вятърът ще отслабне, в Източна България ще се ориентира от север-североизток. Минималните температури ще са между минус 3° и 2°, максималните - между 0° и 5°, в крайните югозападни райони - до 8°-9°. Във вторник ще е без валежи, но в по-голямата част от страната ще има ниска облачност, в низините ще е мъгливо. Минималните температури ще са отрицателни - до минус 4°, минус 5°, дневните ще се повишат с 1-2 градуса. Вятърът ще се смени с изток-югоизточен. В сряда и четвъртък ще бъде предимно облачно, отново се повишава вероятността за валежи от дъжд, в планините и планинските райони над 1000 метра, през втория ден и по-ниско - от сняг. Нощните температури ще се повишат, а преобладаващите дневни в четвъртък ще са между 3° и 8°. В петък вероятността за валежи остава висока, температурите - без особена промяна.

ПРОГНОЗА ЗА ОЧАКВАНИ КОЛИЧЕСТВА ВАЛЕЖИ

За 1 и 2 декември 2023 г.: Днес и утре ще е почти без валежи. На изолирани места ще правали слаб дъжд с количества под 1 mm.

За 3 и 4 декември 2023 г.: През нощта срещу неделя от северозапад ще започнат валежи от дъжд, които през деня ще обхванат страната. Количества: от 1-5 mm в северозападната половина от страната до 15-20 на места в югоизточната половина. В понеделник валежите в югоизточната половина от страната ще продължат. Количества: 5-10 mm, в крайните югоизточни райони до 20 mm. В Родопите, Източна Стара планина и Странджа дъждът ще премине в сняг. Без валежи ще е в понеделник в северозападната половина от страната.

ПРОГНОЗА ЗА ОПАСНИ И ОСОБЕНО ОПАСНИ МЕТЕОРОЛОГИЧНИ ЯВЛЕНИЯ

За 1 декември 2023 г. Националният институт по метеорология и хидрология издава предупреждение от първа степен (жълт код) за силен и поривист южен вятър в южните райони на областите Монтана и Враца.

За 2 декември 2023 г. НИМХ издава предупреждение от първа степен (жълт код) за силен вятър от юг-югозапад в 16 области от страната. Поривите на вятъра ще достигат 22-24 m/s.



Карта на опасните явления за 01.12.2023 г.



Карта на опасните явления за 02.12.2023 г.

Подробна информация за предупрежденията и опасните метеорологични явления по области и общини може да бъде получена от интерактивната карта на адрес: <https://weather.bg/obshtini>

Легенда:



Бяло:

Липсваща, недостатъчна, стара или съмнителна информация.



Зелено:

Няма опасни явления.



Жълто:

Времето може да бъде потенциално опасно. Явленията, които са прогнозирани, не са необичайни, но изискват внимание, ако възнамерявате да вършите работа на открито. Следете прогнозите за времето и не поемайте излишен риск.



Оранжево:

Времето е опасно. Прогнозирани са по-рядко случващи се метеорологични явления. Възможни са материални щети и има опасност от наранявания. Бъдете много внимателни и се информирайте подробно и често за метеорологичната обстановка. Съобразявайте се с неизбежните рискове и следвайте всички съвети на компетентните органи.



Червено:

Времето е много опасно. Прогнозирани са изключително интензивни опасни метеорологични явления. Възможни са големи материални щети и нещастни случаи, може да възникне и опасност за живота. Следвайте нарежданията и всички съвети на компетентните органи и бъдете готови да извънредни мерки.

ХИДРОЛОГИЧЕН БЮЛЕТИН

Анализ на хидрологичната обстановка през изминалото денонощие

Анализът е направен на база измерени водни стоежи и изчислени по временни ключови криви водни количества от оперативни автоматични и конвенционални хидрометрични станции на НИМХ:

Дунавски басейн: През изминалото денонощие нивата на наблюдаваните реки са се понижавали. Отчетените изменения на нивото на р. Искър в средното течение (-34/+23 см) са в резултат от работата на хидротехнически съоръжения. Регистрираните колебания на речните нива в останалата част от басейна са както следва: за водосбора на р. Нишава с до -10см; за водосбора на р. Лом с до 10 см; за водосбора на р. Огоста от -18 см до +8 см; за водосбора на р. Искър от -30 см до +14 см; за водосбора на р. Вит от -8 см до +7 см; за водосбора на р. Осъм от -16 см до +35 см; за водосбора на р. Янтра от -15 см до +6 см; за водосбора на р. Русенски Лом с до ± 5 см. Водните количества на по-голямата част от реките в басейна са около и под праговете за средни води и около праговете за ниски води. С водни количества около праговете за високи води са реките Лом при с. Василовци и Искър при с. Ореховица.

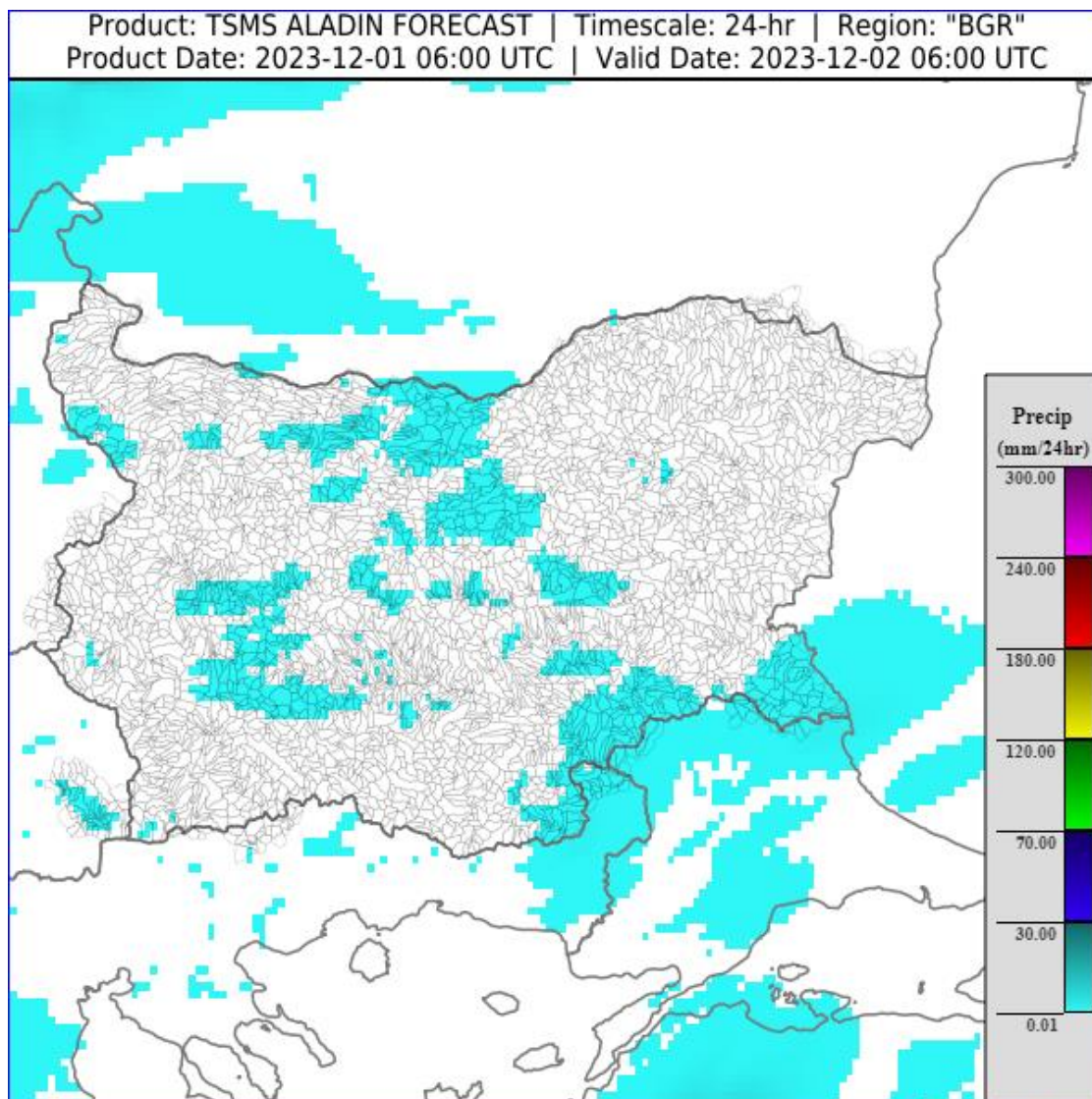
Черноморски басейн: През изминалото денонощие нивата на наблюдаваните реки са се понижавали или са останали без съществени изменения. Отчетените колебания на речните нива в басейна са както следва: за водосбора на р. Провадийска от -8 см до +3 см; за водосбора на р. Камчия от -8 см до +2 см; за водосбора на р. Айтоска от -1 см до +6 см; за водосбора на р. Факийска без изменение; за водосбора на р. Ропотамо без изменение; за водосбора на р. Велека от -19 до +2 см. Водните количества на реките в басейна са под праговете за средни води и около праговете за ниски води.

Източнобеломорски басейн: През изминалото денонощие нивата на наблюдаваните реки са се понижавали. Регистрираните колебания на нивата на реките Марица при гр. Белово (± 62 см) и Въча при гр. Девин (-80/+75 см) и гр. Кричим (-25/+24 см) са вследствие от работа на хидротехнически съоръжения. Отчетените изменения на речните нива в останалата част от басейна са както следва: за водосбора на р. Тунджа от -16 см до +3 см; за водосбора на р. Марица от -11 см до +12 см; за водосбора на р. Арда от -16 см до +3 см. Водните количества на реките в басейна са около и под праговете за средни води и около праговете за ниски води.

Западнобеломорски басейн: През изминалото денонощие нивата на наблюдаваните реки са се понижавали. Регистрираните колебания на речните нива в басейна са както следва: за водосбора на р. Места от -15 см до +1 см; за водосбора на р. Струма от -8 см до +12 см. Водните количества на реките в басейна са около и под праговете за средни води.

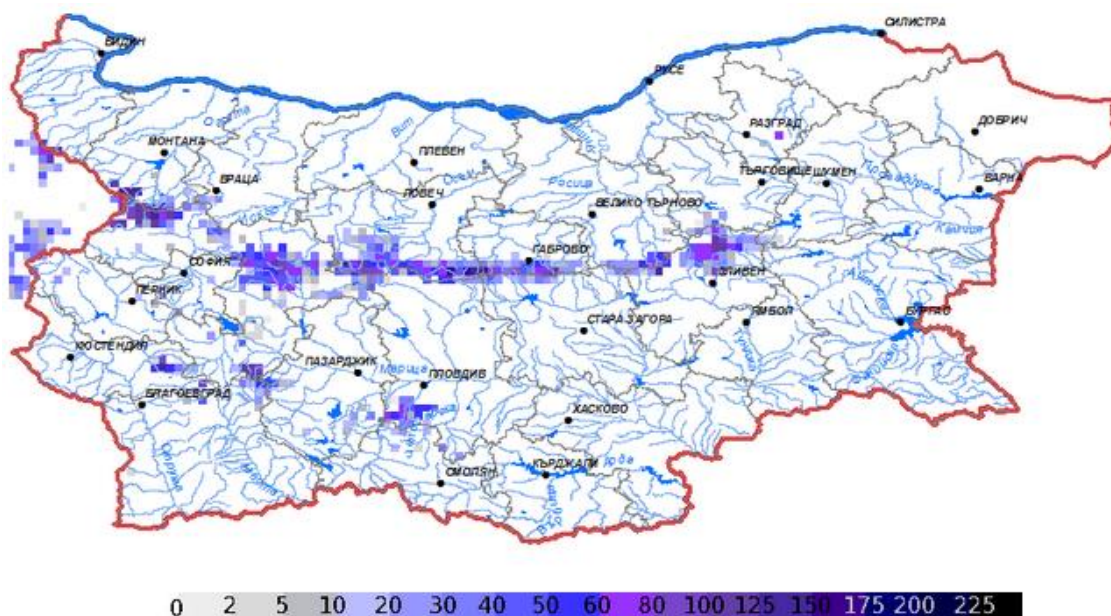
ДОПЪЛНИТЕЛНА ПРОГНОЗНА МЕТЕОРОЛОГИЧНА ИНФОРМАЦИЯ, ИЗПОЛЗВАНА ПРИ ИЗГОТВЯНЕ НА ХИДРОЛОГИЧНАТА ПРОГНОЗА

- 24 h прогноза за валежите от модела ALADIN за района на Черно море и Близкия Изток от 08:00 ч. местно време на 01.12.2023 г. до 08:00 ч. местно време на 02.12.2023 г.

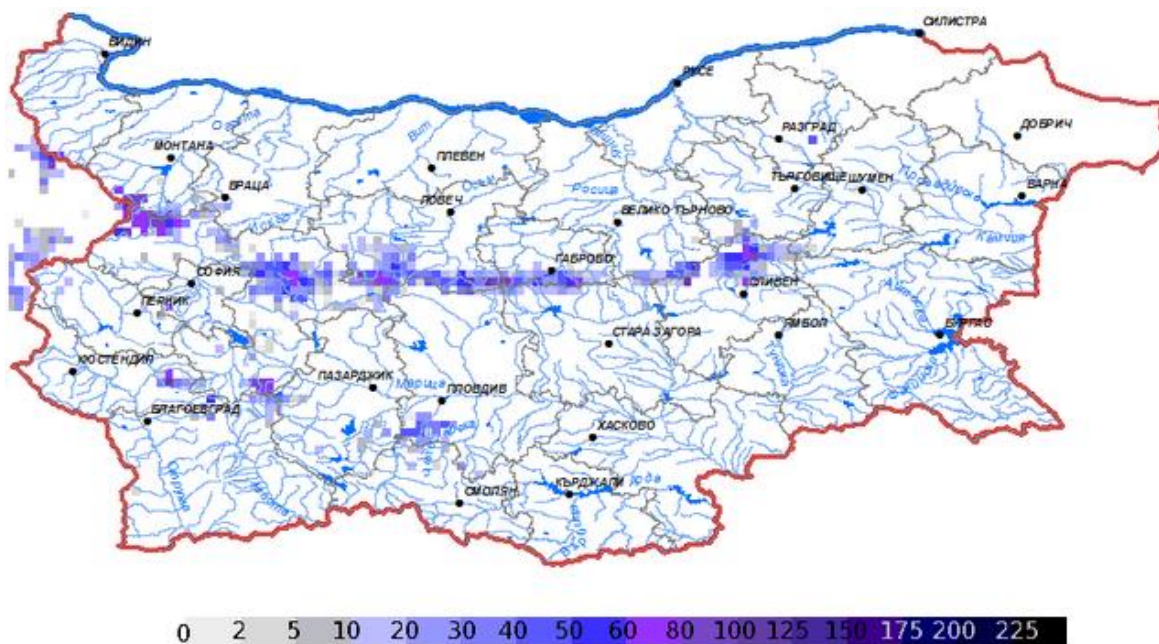


• Снежна покривка и очаквано снеготопене за следващите 72 часа

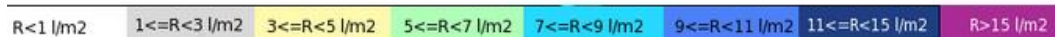
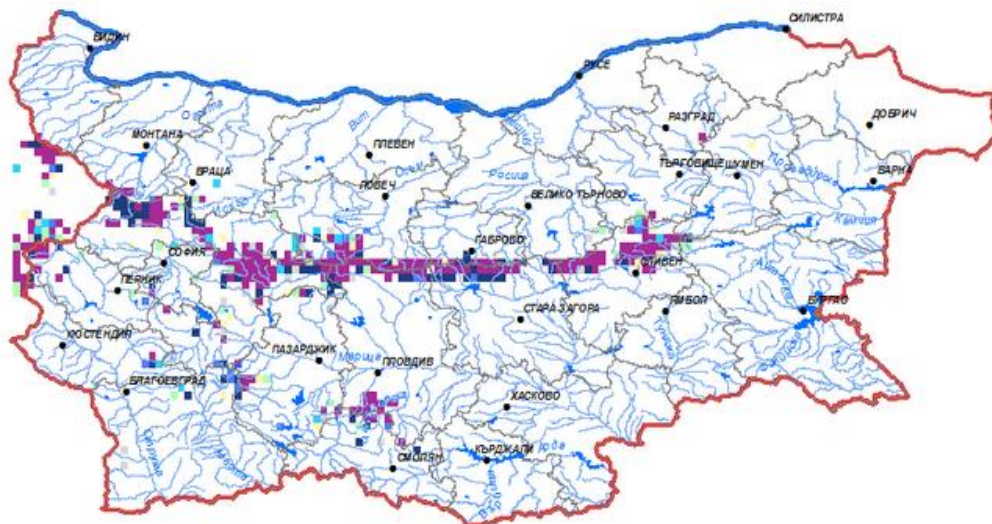
➤ На картата по-долу е представено пространственото разпределение на наличната снежна покривка с използване на сателитна информация в 07:00 UTC (+2 часа местно време).



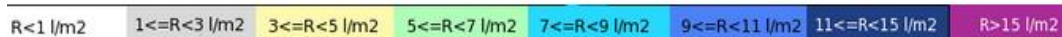
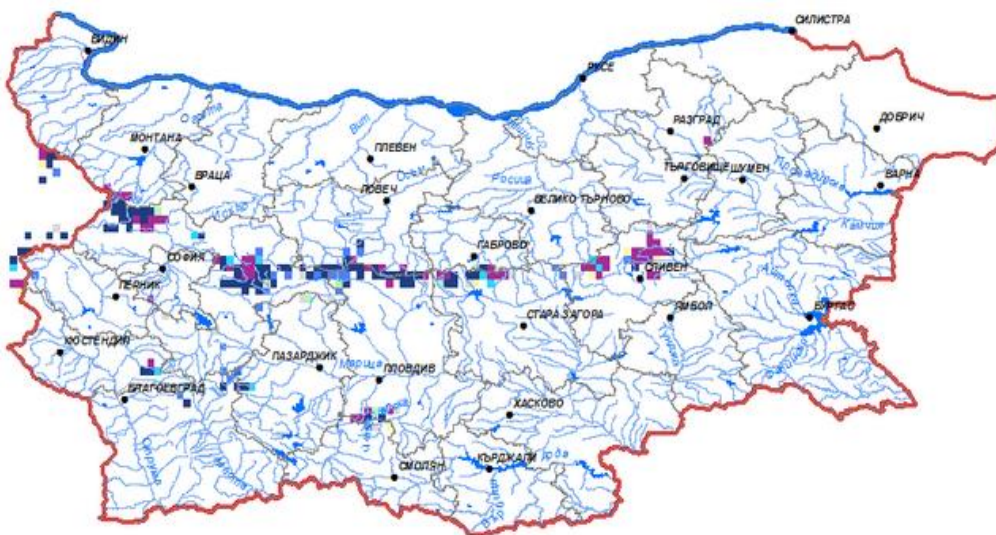
➤ На картата по-долу е представено пространственото разпределение на водното съдържание в снежната покривка с използване на сателитна информация в 07:00 UTC (+2 часа местно време).



➤ На картата по-долу е представено пространственото разпределение на прогнозираното снеготопене за следващите 24 часа с използване на модела ALADIN.



➤ На картата по-долу е представено пространственото разпределение на прогнозираното снеготопене от 24 до 48 часа с използване на модела ALADIN.

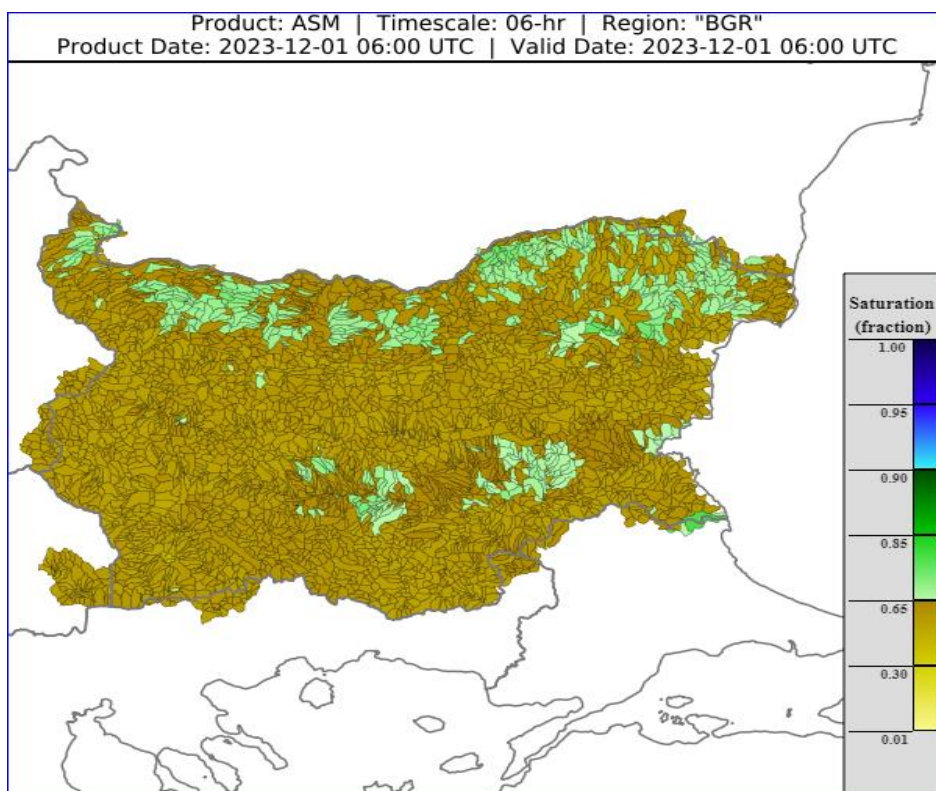


➤ На картата по-долу е представено пространственото разпределение на прогнозираното снеготопене от 48 до 72 часа с използване на модела ALADIN.



- **Влажност на почвата**

На картата по-долу е представено пространственото разпределение на средната почвена влага - насищане с вода на повърхностния (до 30 cm) почвен слой с използване на резултати от модела Sacramento Soil Moisture Accounting Model.



ХИДРОЛОГИЧНА ПРОГНОЗА

На основа на метеорологичната прогноза, обработената хидрологична информация и моделираните водни количества от НИМХ:

Дунавски басейн: Днес (01.12) и утре в резултат на снеготопене ще има краткотрайни повишения на речните нива в целия басейн, по-съществени във водосборите на реките Лом, Огоста, Вит, Осъм и Янтра. На 03.12 в резултат на валежи, а в планинските части и в комбинация със снеготопене, ще се повишават речните нива в целия басейн. Водните количества ще бъдат под праговете за внимание.

Черноморски басейн: Днес (01.12) и утре нивата на наблюдаваните реки ще се понижават, като в резултат на снеготопене са възможни незначителни повишения на речните нива във водосбора на р. Камчия. На 03 и 04.12 в резултат на валежи ще се повишават речните нива в целия басейн, по-значително във водосборите на реките южно от гр. Бургас. Водните количества ще бъдат под праговете за внимание.

Източнобеломорски басейн: Днес (01.12) и утре речните нива в голяма част от басейна ще останат без съществени изменения. В резултат на снеготопене днес и утре ще се повишават нивата на старопланинските притоци на р. Тунджа и старопланинските и рило-родопските притоци на р. Марица. На 03 и 04.12 в резултат на валежи, а планинските райони комбинирани със снеготопене, ще се повишават речните нива в целия басейн. По-значителни повишения ще има във вечерните часове на 03.12 и през нощта срещу 04.12 във водосбора на р. Тунджа под яз. Жребчево, в долните части от водосбора на р. Марица и във водосбора на р. Бяла. Водните количества ще бъдат под праговете за внимание.

Западнобеломорски басейн: Днес (01.12) и утре речните нива в голяма част от басейна ще останат без съществени изменения, като в резултат на снеготопене ще има незначителни повишения, главно в планинските райони. На 03.12 в резултат на валежи, а в планинските части и в комбинация със снеготопене, ще има повишения на речните нива в целия басейн. На 04.12 речните нива в по-голяма част от басейна ще се понижават, а в резултат на валежи и оттичане ще се повишават нивата на основните реки в долните им течения. Водните количества ще бъдат под праговете за внимание.

**В направените прогнози не се отчита работата и ретензионната способност на хидротехническите съоръжения.*

Връзки към дневни бюлетини за прогнозирани водни количества и нива по водосбори от хидрологични модели и системи за ранно предупреждение:

[За водосбора на р. Огоста](#)

[За водосбора на р. Искър](#)

[За водосбора на р. Вит](#)

[За водосбора на р. Янтра](#)

[За водосбора на р. Русенски Лом](#)

[За водосбора на р. Айтоска](#)

[За водосбора на р. Факийска](#)

[За водосбора на р. Марица и р. Тунджа](#)

[За водосбора на р. Арда](#)

[За водосбора на р. Струма](#)

РЕКА ДУНАВ

Водни стоежи в българския участък на река Дунав за 1 декември 2023 г.
по данни на Изпълнителна агенция „Проучване и поддържане на река Дунав“:

станция	километър	воден стоеж [cm]	разлика	t вода
		водно количество [m ³ /s]	за 24 ч. [cm]	[°C]
Ново село	833.60	491 Q: 7 890	+5	6.9
Лом	743.30	551 Q: 7 832	0	8.2
Оряхово	678.00	420 Q: 7 693	+1	9.1
Никопол	597.50	461	+4	7.4
Свищов	554.30	437 Q: 7 824	+5	7.3
Русе	495.60	444 Q: 7 836	+5	7.3
Силистра	375.50	447 Q: 7 850	+6	7.7