



Министерство на  
околната среда и водите

**Ежедневен  
булетин за  
състоянието на  
водите**

**2 ФЕВРУАРИ 2021**

**Комплексни и  
значими  
язовири**

**Речни нива**

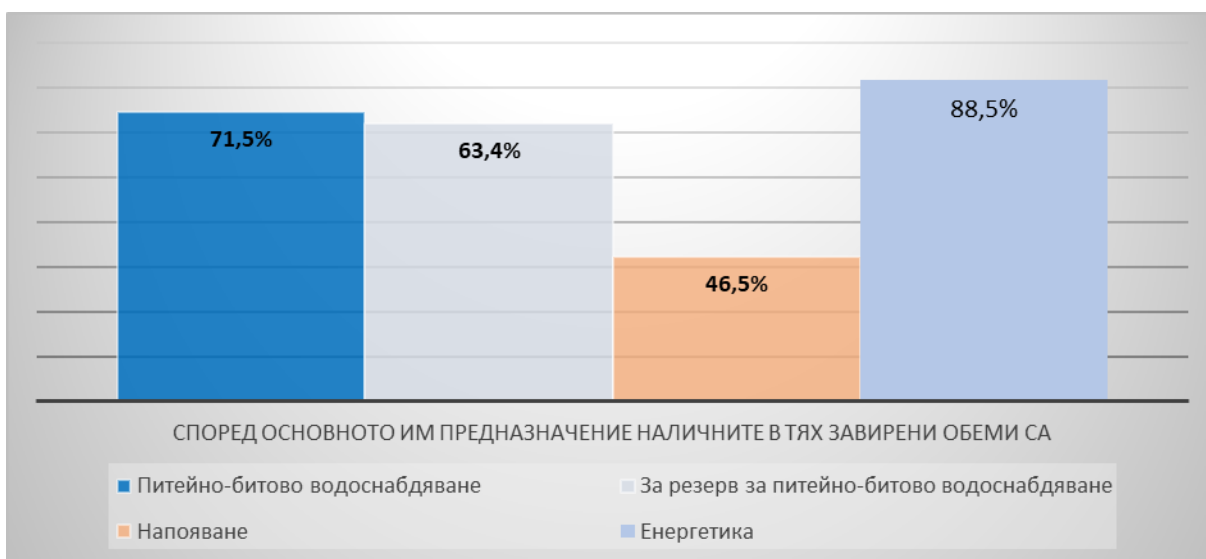
### Информация за наличните обеми в комплексните и значими язовири, които се следят в МОСВ:

Съгласно приложение №1 към чл.13, ал.1, т.1 от Закона за водите, комплексните и значими язовири са 52 броя.

Сумата от наличните в тях завирени обеми към 02.02.2021 г. е 4674,1 млн. м<sup>3</sup>, представлява 70,8% от сумата на общите им обеми и е с 1,8% повече от сумата на общите им обеми към 01.02.2021г.

Според основното им предназначение наличните в тях завирени обеми са както следва:

- питейно-битово водоснабдяване - 71,5% от общия им обем;
- за резервно питейно-битово водоснабдяване - 63,4% от общия им обем;
- напояване - 46,5% от общия им обем;
- енергетика - 88,5% от общия им обем.



### Налични завирени обеми в язовири по приложение 1 на ЗВ с трансгранично влияние:

#### 1. за Каскада „Арда“:

Язовир „Кърджали“ - 482,794 млн. м<sup>3</sup>, което е 97,10% от общия му обем;

Язовир „Студен кладенец“ - 377,267 млн. м<sup>3</sup>, което е 97,29% от общия му обем;

Язовир „Ивайловград“ - 169,455 млн. м<sup>3</sup>, което е 108,14% от общия му обем;

#### 2. за Каскада „Горна Тунджа“:

Язовир „Копринка“ - 84,038 млн. м<sup>3</sup>, което е 59,09% от общия му обем;

Язовир „Жребчево“ - 200,510 млн. м<sup>3</sup>, което е 50,13% от общия му обем.

## БЮЛЕТИН №236 от 02.02.2021 г. към 8 часа

### ОБОБЩЕНИ ДАННИ ЗА СЪСТОЯНИЕТО НА ВОДИТЕ В КОМПЛЕКСНИТЕ И ЗНАЧИМИ ЯЗОВИРИ

Сумата от наличните завирени обеми на комплексните и значими язовири е	4674,1	млн.куб.м.	представлява	70,8%	Тенденция	в бр. язовири		
Според основното предназначение на язовирите наличните в тях завирени обеми:	за питейно-битово водоснабдяване		71,5%	от общия им обем;	69,95%	от полезния им обем	↑ - повишаване на обема	42
	за резервно - ПБВ		63,4%	от общия им обем;	60,25%	от полезния им обем	↓ -понижаване на обема	5
	за напояване		46,5%	от общия им обем;	39,86%	от полезния им обем	~ - задържане на обема	2
	за енергетика		88,5%	от общия им обем;	87,05%	от полезния им обем	∩ -преливане	2

№	БД	Язовир	Общ обем	Мъртъв/ Санитарен обем	Наличен обем		Наличен полезен обем		Ср. денонощен приток	Ср. денонощен разход	Тенденция
			млн.м <sup>3</sup>		млн.м <sup>3</sup>	млн.м <sup>3</sup>	% от общия обем	млн.м <sup>3</sup>	% от полезния обем	м <sup>3</sup> /сек.	
1	БДДР	Искър	655,252	87,200	523,832	79,94%	436,632	76,86%	18,184	8,871	↑
2	БДДР	Бели Искър	15,080	1,400	10,409	69,02%	9,009	65,85%	0,534	1,275	↓
3	БДДР	Среченска бара	15,500	1,000	15,440	99,61%	14,440	99,59%	0,394	0,509	↓
4	БДДР	Христо Смирненски	27,700	4,200	25,409	91,73%	21,209	90,25%	7,347	1,650	↓
5	БДДР	Йовковци	92,179	9,000	81,821	88,76%	72,821	87,55%	23,069	0,670	↑
6	БДЧР	Тича	311,800	40,000	159,428	51,13%	119,428	43,94%	76,086	1,138	↑

7	БДЧР	Камчия	233,550	76,000	182,544	78,16%	106,544	67,63%	98,970	2,095	↑
8	БДЧР	Ясна поляна	32,320	7,550	25,220	78,03%	17,670	71,34%	22,962	0,278	↑
9	БДИБР	Асеновец	28,200	2,000	17,573	62,32%	15,573	59,44%	6,516	0,347	↑
10	БДИБР	Боровица	27,300	4,600	27,275	99,91%	22,675	99,89%	12,142	8,380	↑
11	БДЗБР	Студена	25,200	2,400	21,986	87,25%	19,586	85,90%	5,729	2,307	↑
12	БДЗБР	Дяково	35,400	8,000	31,045	87,70%	23,045	84,11%	0,555	0,174	↑
13	БДЗБР	Калин - за рез.водоснабдяване	1,024	0,100	0,324	31,59%	0,224	24,19%	не се получава ежедневна информация приток и разход		~
14	БДЗБР	Карагьол - за рез.водоснабдяване	2,252	0,200	1,134	50,33%	0,934	45,49%			↑
15	БДДР	Огняново - за рез.водоснабдяване	31,600	2,500	20,670	65,41%	18,170	62,44%	3,030	0,230	↑
16	БДДР	Панчарево	6,465	1,500	4,763	73,68%	3,263	65,72%	11,559	8,610	↑
17	БДДР	Ястребино	62,300	3,900	16,890	27,11%	12,990	22,24%	16,042	0,046	↑
18	БДДР	Кула	20,250	0,700	8,393	41,45%	7,693	39,35%	0,590	0,046	↑
19	БДДР	Рабиша	43,200	2,400	13,572	31,42%	11,172	27,38%	1,146	0,035	↑
20	БДДР	Огоста	506,000	67,000	270,300	53,42%	203,300	46,31%	46,875	3,530	↑
21	БДДР	Сопот	60,908	1,300	32,850	53,93%	31,550	52,93%	3,970	0,208	↑
22	БДДР	Горни Дъбник	130,000	3,000	54,729	42,10%	51,729	40,73%	1,111	0,451	↑
23	БДДР	Бели Лом	25,500	3,200	8,516	33,40%	5,316	23,84%	0,046	0,046	~
24	БДЧР	Съединение	12,810	1,500	6,144	47,96%	4,644	41,06%	0,741	0,035	↑
25	БДЧР	Георги Трайков	330,000	21,000	131,034	39,71%	110,034	35,61%	24,903	1,292	↑
26	БДЧР	Порой	45,200	2,000	10,516	23,27%	8,516	19,71%	2,106	0,000	↑
27	БДЧР	Ахелой	12,670	0,800	4,780	37,73%	3,980	33,53%	3,542	0,000	↑
28	БДИБР	Жребчево	400,000	30,000	200,510	50,13%	170,510	46,08%	52,104	1,757	↑
29	БДИБР	Малко Шарково	45,000	3,900	30,111	66,91%	26,211	63,77%	5,950	0,100	↑
30	БДИБР	Домлян	26,074	0,700	14,610	56,03%	13,910	54,82%	1,870	0,088	↑
31	БДИБР	Пясъчник	206,530	3,400	27,614	13,37%	24,214	11,92%	1,154	0,182	↑
32	БДИБР	Тополница	137,108	20,000	64,177	46,81%	44,177	37,72%	9,896	0,347	↑
33	БДИБР	Тракиец	114,000	24,000	73,000	64,04%	49,000	54,44%	3,819	0,116	~

34	БДЗБР	Пчелина	54,200	34,200	54,750	101,01%	20,550	102,75%	11,470	9,734	↕
35	БДДР	Александър Стамболийски	205,569	20,000	169,701	82,55%	149,701	80,67%	66,118	1,025	↑
36	БДДР	Кокаляне	не се получава ежедневна информация								
37	БДИБР	Копринка	142,214	5,410	84,038	59,09%	78,628	57,47%	13,879	0,400	↑
	БДИБР	<b>Белмекен-Чаира</b>	<b>149,536</b>	<b>5,179</b>	<b>93,540</b>	<b>62,55%</b>	<b>88,361</b>	<b>61,21%</b>	<b>3,994</b>	<b>8,739</b>	↓
38	БДИБР	Белмекен	144,036	3,810	90,886	63,10%	87,076	62,10%			↓
39	БДИБР	Чаира	5,500	1,369	2,654	48,25%	1,285	31,11%			↑
	БДИБР	<b>Баташки водносилув път</b>									
	БДИБР	<b>Голям Беглик-Широка поляна</b>	<b>86,091</b>	<b>7,242</b>	<b>79,278</b>	<b>92,09%</b>	<b>72,036</b>	<b>91,36%</b>	<b>13,598</b>	<b>11,283</b>	↑
40	БДИБР	Голям Беглик	62,111	3,942	55,985	90,14%	52,043	89,47%			↑
41	БДИБР	Широка поляна	23,980	3,300	23,293	97,14%	19,993	96,68%			↑
42	БДИБР	Беглика	1,554	0,242	1,042	67,05%	0,800	60,98%	1,594	1,189	↑
43	БДИБР	Тошков Чарк	1,782	0,276	1,130	63,41%	0,854	56,71%	1,396	1,188	↑
44	БДИБР	Батак	310,298	19,950	236,378	76,18%	216,428	74,54%	20,803	7,651	↑
	БДИБР	<b>Каскада Доспат-Въча</b>									
45	БДЗБР	Доспат	449,249	14,907	428,096	95,29%	413,189	95,13%	28,060	6,383	↑
46	БДИБР	Цанков камък	110,708	31,200	94,524	85,38%	63,324	79,64%	89,013	27,455	↑
47	БДИБР	Въча	226,120	24,520	204,648	90,50%	180,128	89,35%	37,736	17,840	↑
48	БДИБР	Кричим	20,256	1,730	18,794	92,78%	17,064	92,11%	17,628	22,327	↓
	БДИБР	<b>Каскада Арда</b>									
49	БДИБР	Кърджали	497,236	107,176	482,794	97,10%	375,618	96,30%	263,932	1,082	↑
50	БДИБР	Студен кладенец	387,772	90,667	377,267	97,29%	286,600	96,46%	602,009	541,765	↑
51	БДИБР	Ивайловград	156,702	59,526	169,455	108,14%	109,929	113,12%	702,001	255,074	↕
52	БДИБР	Розов кладенец	20,400	13,268	18,564	91,00%	5,296	74,26%	не се получава ежедневна информация приток и разход		↑

\* Данните в таблицата са за състоянието на комплексните и значими язовири по Приложение 1 от Закона за водите са към 8 часа на съответния ден.

### **Язовир Студена:**

Съгласно предоставената справка от ВиК Перник за състоянието на яз. „Студена“, постъпилият приток в язовира на 02.02.2021 г. е 5,729 м<sup>3</sup>/сек. Притокът е по-голям от размера на дневния разход, загубите и изпуснатото количество от язовира, които са 2,307 м<sup>3</sup>/сек. Наличният обем в язовира е 21,986 млн. м<sup>3</sup>, с 296 000 м<sup>3</sup> повече от обема на 01.02.2021 г. Наличният полезен обем за използване за питейно-битово водоснабдяване се е увеличил и е 19,586 млн. м<sup>3</sup>. От 10.01.2021 г. яз. „Студена“ е в режим на контролирано изпускане. Свободния му обем към 8:30 ч. на 02.02.2021 г. е 3,214 млн. м<sup>3</sup>, от язовира се изпускат 1,743 м<sup>3</sup>/сек.

### **Язовир Асеновец:**

Съгласно предоставената справка от ВиК Сливен за състоянието на яз. „Асеновец“, постъпилият приток в язовира на 02.02.2021 г. е 6,516 м<sup>3</sup>/сек. Притокът е по-голям от размера на дневния разход, който е 0,347 м<sup>3</sup>/сек. Наличният обем в язовира е 17,573 млн. м<sup>3</sup>, с 533 000 м<sup>3</sup> повече от обема на 01.02.2021 г. Наличният полезен обем за използване за питейно-битово водоснабдяване се е увеличил и е 15,573 млн. м<sup>3</sup>.

### **Язовир Дяково:**

Съгласно предоставената справка от „Напоителни системи“ ЕАД за състоянието на яз. „Дяково“, постъпилият приток в язовира на 02.02.2021 г. е 0,555 м<sup>3</sup>/сек. Притокът е по-голям от размера на дневния разход, който е 0,174 м<sup>3</sup>/сек. Наличният обем в язовира е 31,045 млн. м<sup>3</sup>, с 33 000 м<sup>3</sup> повече от обема на 02.02.2021 г., от които 2 млн. м<sup>3</sup> мъртъв обем и 6 млн. м<sup>3</sup> санитарен обем за питейно-битово водоснабдяване равно на 8 млн. м<sup>3</sup> общо. Наличният полезен обем за използване за питейно-битово водоснабдяване е 23,045 млн. м<sup>3</sup>.

### **Язовир Камчия:**

Съгласно предоставената справка от ВиК Бургас за състоянието на яз. „Камчия“, постъпилият приток в язовира на 02.02.2021 г. е 98,970 м<sup>3</sup>/сек. Притокът е по-голям от размера на дневния разход, който е 2,095 м<sup>3</sup>/сек. Наличният обем в язовира е 182,544 млн. м<sup>3</sup>, с 8 361 000 м<sup>3</sup> повече от обема на 01.02.2021 г. Наличният полезен обем за използване за питейно-битово водоснабдяване се е увеличил и е 106,544 млн. м<sup>3</sup>.

### **Язовир Тича:**

Съгласно предоставената справка от „Напоителни системи“ ЕАД за състоянието на яз. „Тича“, постъпилият приток в язовира на 02.02.2021 г. е 76,086 м<sup>3</sup>/сек. Притокът е по-голям от размера на дневния разход, който е 1,138 м<sup>3</sup>/сек. Наличният обем в язовира е 159,428 млн. м<sup>3</sup>, с 6 044 000 м<sup>3</sup> повече от обема на



01.01.2021 г. Наличният полезен обем за използване за питейно-битово водоснабдяване се е увеличил и е 119,428 млн. м3.

#### **Язовир Ястребино:**

Съгласно предоставената справка от „Напоителни системи“ ЕАД за състоянието на яз. „Ястребино“, постъпилият приток в язовира на 02.02.2021 г. е 16,042 м3/сек. Притокът е по-голям от размера на дневния разход, който е 0,046 м3/сек. Наличният обем в язовира е 16,890 млн. м3, с 1 382 000 м3 повече от обема на 01.02.2021 г. Наличният полезен обем за използване за питейно-битово водоснабдяване се е увеличил и е 12,990 млн. м3.

#### **Язовир Боровица:**

Съгласно предоставената справка от ВиК Кърджали за състоянието на яз. „Боровица“, постъпилият приток в язовира на 02.02.2021 г. е 12,142 м3/сек. Притокът е по-малък от размера на дневния разход и изпуснатото количество от язовира, които са 8,380 м3/сек. Наличният обем в язовира е 27,275 млн. м3, с 325 000 м3 повече от обема на 01.02.2021 г. Наличният полезен обем за използване за питейно-битово водоснабдяване е 22,675 млн. м3. Свободния му обем към 8:30 ч. на 01.02.2021 г. е 0,025 млн. м3, от язовира се изпускат 8 м3/сек.

#### **Язовир Пчелина:**

Съгласно предоставената справка от „Напоителни системи“ ЕАД язовир „Пчелина“ прелива с 9,7 м3/сек. Постъпилият приток в язовира на 02.02.2021 г. е 11,470 м3/сек. Размерът на дневния разход и прелялото количество се равняват на 9,374 м3/сек. Наличният обем в язовира е 54,750 млн. м3, което представлява 101,01% от общия му обем.

#### **Каскада Арда:**

Към 14,00 ч. на 02.02.2021 г. обемите на язовирите от каскада „Арда“ са съответно:

Язовир „Кърджали“ 487,056 млн.м3, което представлява 97,95% от общия му обем;

Язовир „Студен кладенец“ 373,702 млн.м3, което представлява 96,37% от общия му обем;

Язовир „Ивайловград“ 176,231млн.м3, което представлява 112,46% от общия му обем.

Язовирите от „Каскада Арда“ са в режим на провеждане на висока вълна.

Към 14,00 ч. на 02.02.2021 г. язовир „Кърджали“ има 10,179 млн. м3 свободен обем.

Притокът към 14,00 ч. на 02.02.2021 г. 197,606 м3/сек.

Към 14,00 ч. на 02.02.2021 г. язовир „Студен кладенец“ има 14,070 млн.м3 свободен обем.

ВЕЦ „Студен кладенец“ преработва 125,584 м3/сек.

Притокът към 14,00 ч. на 02.02.2021г. е 170,265 м3/сек.

ВЕЦ „Ивайловград“ преработва 278,091 м3/сек.

Притокът в язовир „Ивайловград“ към 14,00 ч. на 02.02.2021 г. е 590,238 м3/сек.

#### **Язовир Цанков камък:**

От 12,00 ч. на 01.02.2021 г. язовир „Цанков камък“, който е част от каскада „Доспат - Въча“ е в режим на провеждане на висока вълна.

Към 12,00 ч. на 02.02.2021 г. язовира е с наличен обем 94,786 млн. м3, което представлява 85,62% от общия му обем.

Свободният обем в язовира е 15,992 млн. м3.

ВЕЦ „Цанков камък“ преработва 58,123 м3/сек.

Притокът в язовира към 12,00 ч. на 02.02.2021 г. е 10,844 м3/сек.

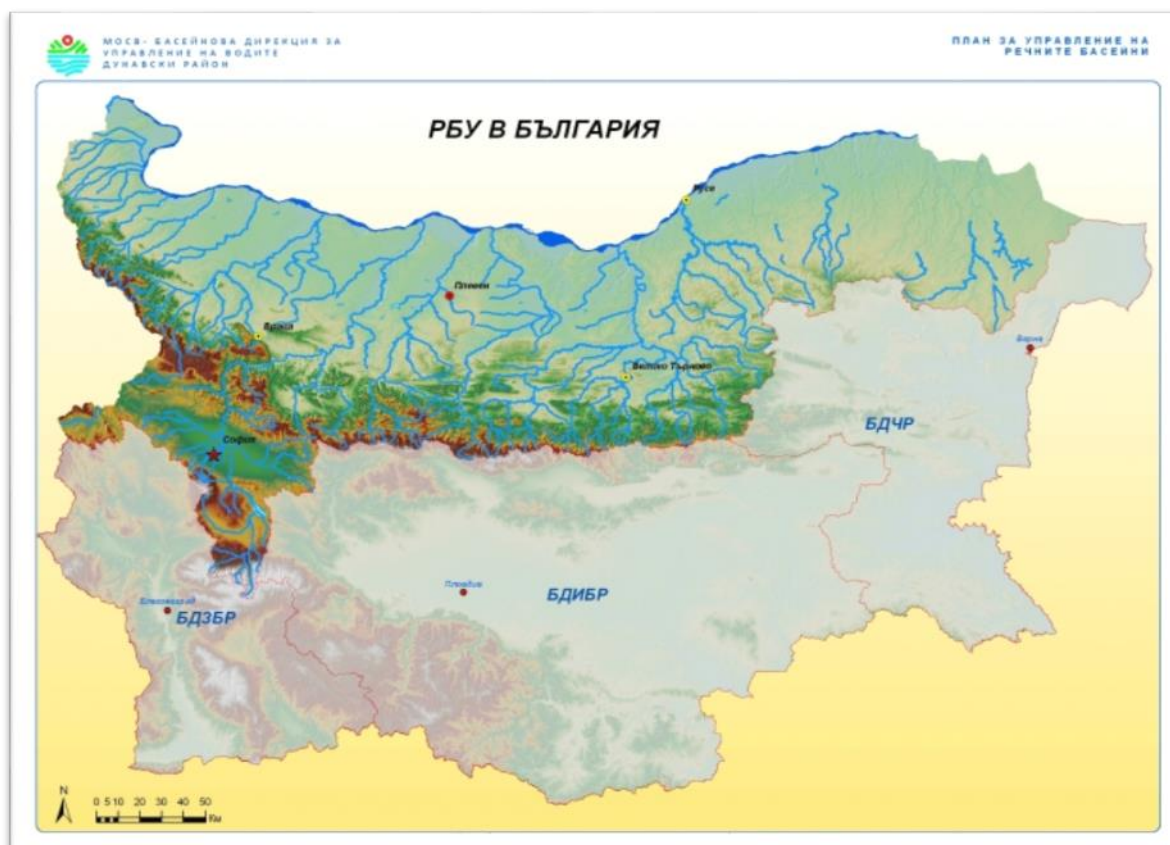


## Речните нива ще се понижават

### Анализ на хидрологичната обстановка през изминалото денонощие

Анализът е направен на база измерени водни стоежи и изчислени по временни ключови криви водни количества от оперативни конвенционални и автоматични хидрометрични станции на НИМХ:

### Дунавски басейн



През изминалото денонощие нивата на голяма част от наблюдаваните реки в басейна са се повишавали, като в долните течения на реките повишенията са вследствие на оттичане, а в планинските от снеготопене комбинирано с валежи. Отчетените изменения на речните нива в басейна са както следва: за водосбора на р. Нишава от -12 см до +33 см; за водосбора на р. Огоста от -19 см до +42 см; за водосбора на р. Искър от -21 см до +47 см; за водосбора на р. Вит от -15 см до +43 см; за водосбора на р. Осъм от -25 см до +137 см; за водосбора

на р. Янтра от -124 см до +233 см; за водосбора на р. Русенски Лом от -13 см до +28 см. Водните количества в по-голяма част от басейна са около и над праговете за високи води. Под праговете за средни води са водните количества р. Мусаленска Бистрица при к.к. Боровец.

## Черноморски басейн



През изминалото денонощие нивата на наблюдаваните реки са се повишавали значително вследствие на снеготопене и интензивни валежи. Без съществени изменения са водните нива на р. Провадийска. Отчетените изменения на речните нива в басейна са както следва: за водосбора на р. Провадийска от -2 см до +3 см, за водосбора на р. Камчия с от -164 см до +209 см и за водосбора на р. Ропотамо с до +76 см. Водните количества на повечето реки в басейна са около и над праговете за високи води. С водни количества под праговете за средни води е р. Провадийска.

- .
- .
- .

### Източнобеломорски басейн

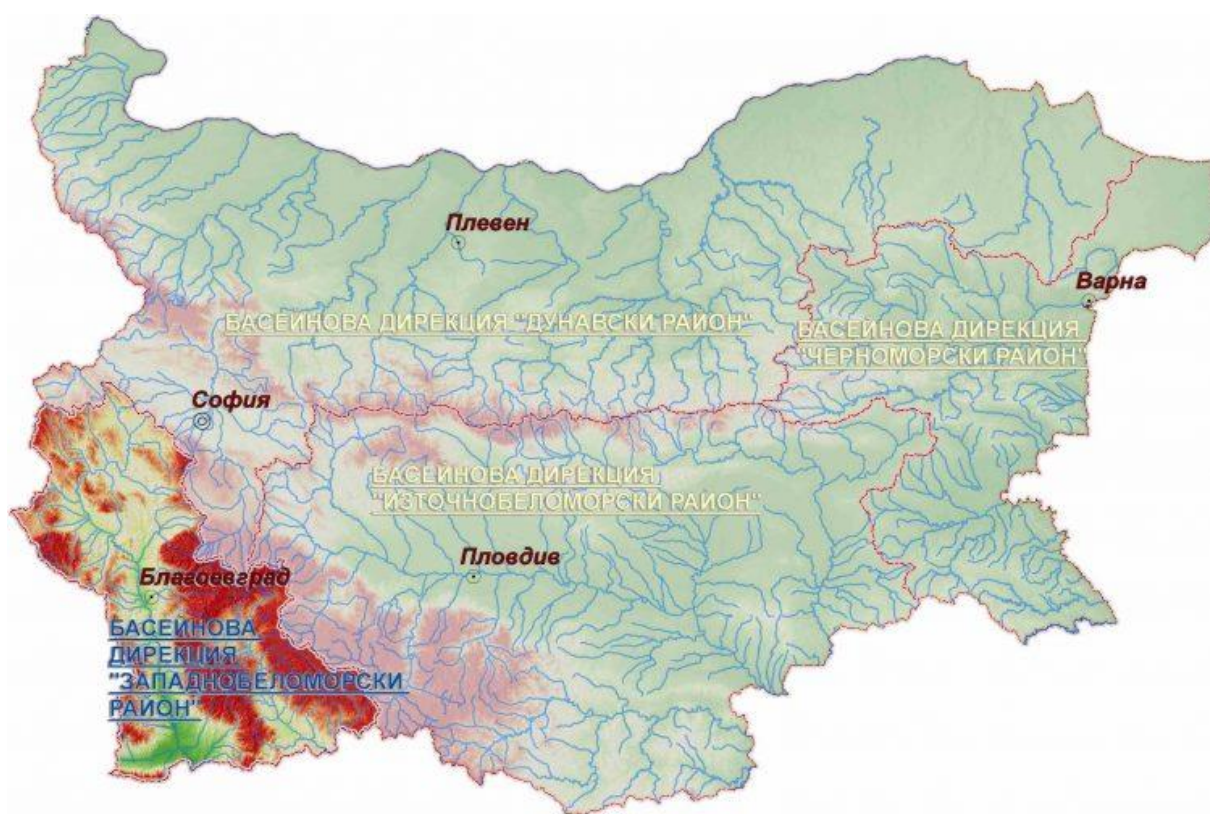


През изминалото денонощие нивата на по-голямата част от наблюдаваните реки в басейна са се повишили вследствие на интензивни валежи комбинирани със снеготопене. Регистрираните колебания на нивото на река Въча при гр. Девин (от -107 см до +59 см) са в резултат от работата на хидротехнически съоръжения. Отчетените изменения на речните нива в останалата част на



басейна са както следва: за водосбора на р. Тунджа от -50 см до +84 см; за водосбора на р. Марица от -42 см до +69 см; за водосбора на р. Арда от -311 см до +291 см. Водните количества на реките в по-голямата част от басейна са около и над праговете за високи води. Под праговете за средни води са водните количества на р. Марица при гр. Белово.

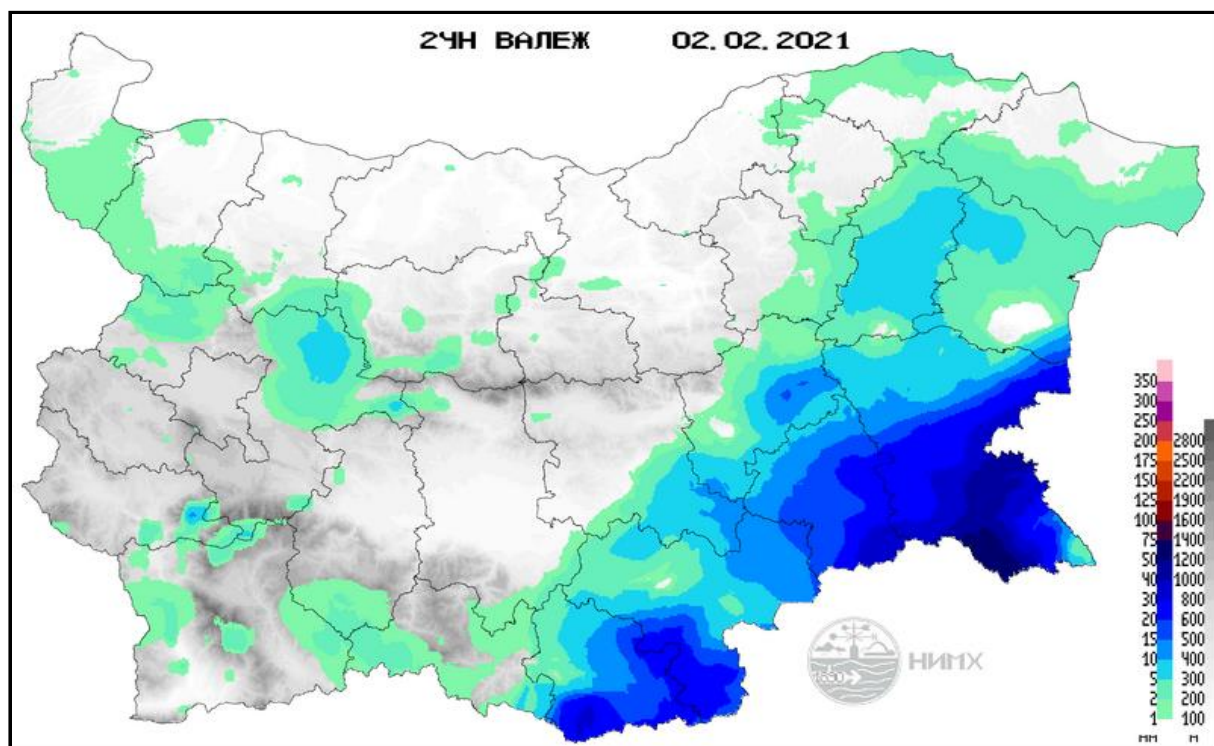
### Западнобеломорски басейн



През изминалото денонощие нивата на по-голямата част от наблюдаваните реки са останали без съществени изменения, като в резултат на оттичане повишения са регистрирани в долните течения на основните реки. Отчетените изменения на речните нива в басейна са както следва: за водосбора на р. Места от -37 см до +52 см и за водосбора на р. Струма от -25 см до +23 см. Водните количества на реките в басейна са над праговете за високи води.

## Хидрологична информация

Анализ на денонощната сума на валежа от 7:30 ч. на 01.02.2021 г. до 7:30 ч. на 02.02.2021 г., използващ модел ALADIN и данни от наблюдателната мрежа на НИМХ



На основа на метеорологичната прогноза, обработената хидрологична информация и моделираните водни количества от НИМХ:

**Дунавски басейн:** Днес (02.02) и през следващите три дни речните нива ще се понижават или ще останат без съществени изменения, като днес и утре вследствие на оттичане ще има повишения на речните нива в средните и долните течения на основните реки. Водните количества ще бъдат под праговете за внимание.

**Моделът за водосбора на р. Огоста прогнозира:** По технически причини няма данни от модела.

**Моделът за водосбора на р. Искър прогнозира:** Прогнозираните водни количества на 03, 04 и 05.02.2021 г. ще бъдат около и над

средномногогодишните стойности. Днес (02.02) и през следващите три дни речните нива във водосбора ще се понижават, като в резултат на оттичане днес и утре все още повишения ще има в средното и долното течения на основната река. Водните количества ще бъдат под праговете за внимание.

**Моделът за водосбора на р. Янтра прогнозира: По технически причини няма данни от модела.**

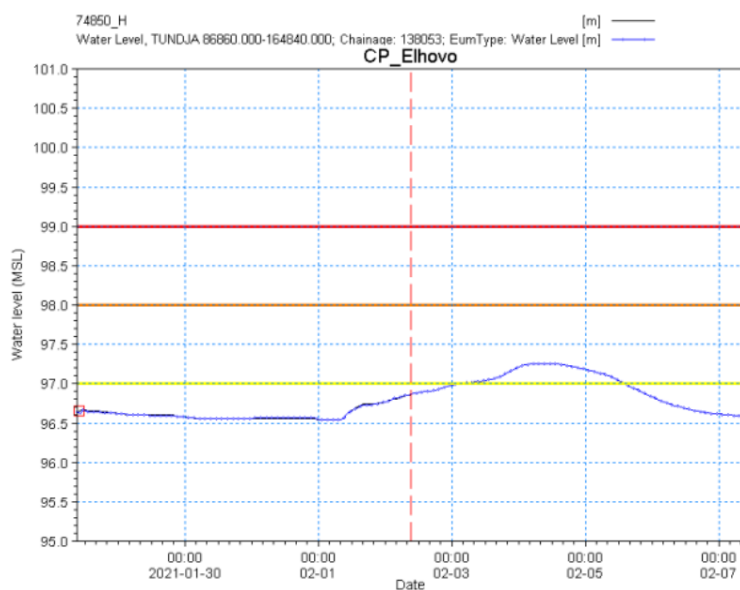
**Моделът за водосбора на р. Русенски Лом прогнозира:** Прогнозираните водни количества във водосбора на р. Черни Лом на 03, 04, 05, 06 и 07.02.2021 г. ще бъдат около и над средномногогодишните стойности. Днес и през следващите 4-5 дни речните нива ще се понижават или ще останат без съществени изменения. Водните количества ще бъдат под прага за внимание.

**Черноморски басейн:** Днес (02.02) и през следващите три дни речните нива ще се понижават, като днес и утре в резултат на оттичане ще има повишения в долните течения на основните реки. Водните количества ще бъдат под праговете за внимание.

**Източнобеломорски басейн:** Днес (02.02) и през следващите три дни речните нива ще се понижават, като днес и утре в резултат на оттичане ще има повишения в долните течения на основните реки. Водните количества ще бъдат под праговете за внимание.

**Системата за ранно предупреждение за водосборите на реките Марица и Тунджа на НИМХ прогнозира:**

- Водното ниво на р. Тунджа при гр. Елхово ще достигне жълтия праг за предупреждение през нощта на 02 срещу 03.02.2021 г.



74850, Elhovo, 02.02.2021 08:00

Прагове за предупреждение

Нива на тревога: **Жълто - Предупреждение** **Оранжево - Риск за тревога** **Червено - Тревога**

**Системата за ранно предупреждение за водосбора на река Арда на НИМХ прогнозира:**

- Водните количества ще бъдат под праговете за внимание.

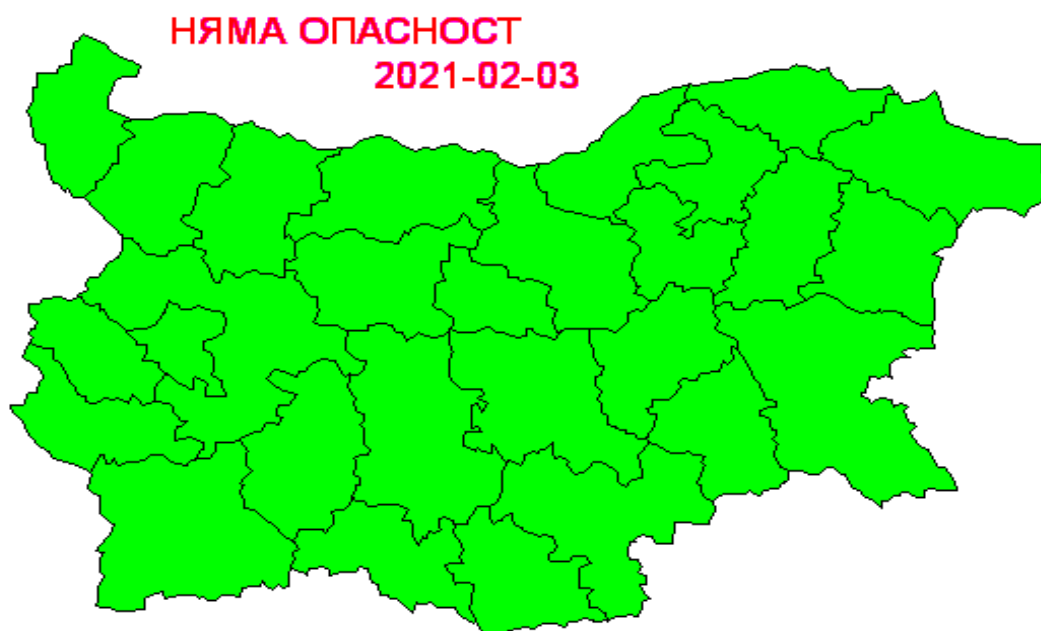
Прагове за предупреждение

Нива на тревога: **Жълто - Внимание** **Оранжево - Предупреждение** **Червено - Тревога**

**Западнобеломорски басейн:** Днес (02.02) и през следващите три дни речните нива ще се понижават, като днес и утре в резултат на оттичане ще има повишения в долните течения на основните реки. Водните количества ще бъдат под праговете за внимание.

На 03.01.2021 г. в страната не се очакват опасни метеорологични явления.





Подробна информация за предупрежденията и опасните метеорологични явления по области може да бъде получена от интерактивната карта на адрес: <http://info.meteo.bg/opasni/>