



Министерство на
околната среда и водите

**Ежедневен
булетин за
състоянието на
водите**

2 ФЕВРУАРИ 2023

**Комплексни и
значими
язовири**

Речни нива

Информация за наличните обеми в комплексните и значими язовири, които се следят в МОСВ:

Съгласно приложение №1 към чл. 13, ал. 1, т. 1 от Закона за водите, комплексните и значими язовири са 52 броя.

Сумата от наличните в тях завирени обеми към 02.02.2023 г. е 4142.1 млн. м³, представлява 62.8 % от сумата от общите им обеми, колкото е било отношението на завирените им обеми спрямо сумата на общите им обеми към 01.02.2023 г.

Според основното им предназначение наличните в тях завирени обеми са както следва:

- питейно-битово водоснабдяване - 75.7 % от общия им обем;
- за резервно питейно-битово водоснабдяване - 54.0 % от общия им обем;
- напояване - 45.1 % от общия им обем;
- енергетика - 70.0 % от общия им обем.

Налични завирени обеми в язовири по приложение 1 на ЗВ с трансгранично влияние:

1. за Каскада „Арда“:

Язовир „Кърджали“ - 337.345 млн. м³, което е 67.84 % от общия му обем;

Язовир „Студен кладенец“ - 334.751 млн. м³, което е 86.33 % от общия му обем;

Язовир „Ивайловград“ - 142.104 млн. м³, което е 90.68 % от общия му обем;

2. за Каскада „Горна Тунджа“:

Язовир „Копринка“ - 41.041 млн. м³, което е 28.86 % от общия му обем;

Язовир „Жребчево“ - 174.076 млн. м³, което е 43.52 % от общия му обем

БЮЛЕТИН № 735 от 02.02.2023 г. към 8 часа

ОБОБЩЕНИ ДАННИ ЗА СЪСТОЯНИЕТО НА ВОДИТЕ В КОМПЛЕКСНИТЕ И ЗНАЧИМИ ЯЗОВИРИ

Сумата от наличните завърени обеми към комплексните и значими язовири е			4142,1	млн.куб.м.	представлява		62,8%	Тенденция	в бр. язовири		
Според основното предназначение на язовирите наличните в тях завърени обеми:			за питейно-битово водоснабдяване	75,7%	от общия им обем;	70,99%	от полезния им обем	↑ - повишаване на обема	23		
			за резервно - ПБВ	54,0%	от общия им обем;	50,01%	от полезния им обем	↓ - понижаване на обема	19		
			за напояване	45,1%	от общия им обем;	38,97%	от полезния им обем	~ - задържане на обема	7		
			за енергетика	70,0%	от общия им обем;	65,03%	от полезния им обем	∩ - преливане	2		
№	БД	Язовир	Общ обем	Мъртъв/ Санитарен обем	Наличен обем		Наличен полезен обем		Ср. денонощен приток	Ср. денонощен разход	Тенденция
			млн.м ³	млн.м ³	млн.м ³	% от общия обем	млн.м ³	% от полезния обем	м ³ /сек.	м ³ /сек.	
1	БДДР	Искър	655,252	87,200	505,465	77,14%	418,265	73,63%	3,515	8,107	↓
2	БДДР	Бели Искър	15,080	1,400	10,736	71,19%	9,336	68,24%	0,635	0,800	↓
3	БДДР	Среченска бара	15,500	1,000	15,270	98,52%	14,270	98,41%	0,417	0,532	↓
4	БДДР	Христо Смирненски	27,700	4,200	20,198	72,92%	15,998	68,08%	0,559	0,309	↑
5	БДДР	Йовковци	92,179	9,000	77,374	83,94%	68,374	82,20%	0,120	0,707	↓
6	БДЧР	Тича	311,800	40,000	216,959	69,58%	176,959	65,11%	0,015	1,619	↓
7	БДЧР	Камчия	233,550	76,000	179,599	76,90%	103,599	65,76%	3,316	2,263	↑
8	БДЧР	Ясна поляна	32,320	7,550	17,981	55,63%	10,431	42,11%	0,012	0,243	↓

Ежедневен бюлетин за състоянието на водите

9	БДИБР	Асеновец	28,200	2,000	12,920	45,82%	10,920	41,68%	0,197	0,660	↓
10	БДИБР	Боровица	27,300	4,600	26,325	96,43%	21,725	95,70%	0,839	0,260	↑
11	БДЗБР	Студена	25,200	2,400	23,577	93,56%	21,177	92,88%	0,535	0,726	↓
12	БДЗБР	Дяково	35,400	8,000	28,614	80,83%	20,614	75,23%	0,023	0,449	↓
13	БДЗБР	Калин - за рез.водоснабдяване	1,024	0,100	0,299	29,20%	0,199	21,54%	не се получава ежедневна информация приток и разход		↑
14	БДЗБР	Карагьол - за рез.водоснабдяване	2,252	0,200	1,456	64,67%	1,256	61,23%			↓
15	БДДР	Огняново - за рез.водоснабдяване **	31,600	2,500	17,087	54,07%	14,587	50,13%	0,185	0,335	↓
16	БДДР	Панчарево	6,465	1,500	5,130	79,34%	3,630	73,10%	7,336	6,919	↓
17	БДДР	Ястребино	62,300	3,900	33,842	54,32%	29,942	51,27%	0,069	0,069	~
18	БДДР	Кула	20,250	0,700	7,441	36,75%	6,741	34,48%	0,035	0,035	~
19	БДДР	Рабиша	43,200	2,400	12,498	28,93%	10,098	24,75%	0,000	0,000	~
20	БДДР	Огоста	506,000	67,000	241,625	47,75%	174,625	39,78%	5,440	3,414	↑
21	БДДР	Сопот	60,908	1,300	27,928	45,85%	26,628	44,67%	0,278	0,278	~
22	БДДР	Горни Дъбник	130,000	3,000	52,263	40,20%	49,263	38,79%	1,667	0,347	↑
23	БДДР	Бели Лом	25,500	3,200	8,991	35,26%	5,791	25,97%	0,058	0,058	~
24	БДЧР	Съединение	12,810	1,500	8,214	64,12%	6,714	59,36%	0,069	0,069	~
25	БДЧР	Георги Трайков (Цонево)	330,000	21,000	169,650	51,41%	148,650	48,11%	0,024	1,540	↓
26	БДЧР	Порой	45,200	2,000	5,627	12,45%	3,627	8,40%	0,197	0,000	↑
27	БДЧР	Ахелой	12,350	0,800	3,177	25,72%	2,377	20,58%	0,058	0,000	↑
28	БДИБР	Жребчево	400,000	30,000	174,076	43,52%	144,076	38,94%	4,683	1,628	↑
29	БДИБР	Малко Шарково	45,000	3,900	33,292	73,98%	29,392	71,51%	0,126	0,126	~
30	БДИБР	Домлян	26,074	0,700	11,792	45,22%	11,092	43,71%	0,911	0,085	↑
31	БДИБР	Пясъчник	206,530	3,400	38,400	18,59%	35,000	17,23%	1,954	0,218	↑
32	БДИБР	Тополница	137,108	20,000	51,825	37,80%	31,825	27,18%	6,285	0,556	↑
33	БДИБР	Тракиец	114,000	24,000	69,300	60,79%	45,300	50,33%	1,389	0,116	↑
34	БДЗБР	Пчелина	54,200	34,200	54,050	99,72%	19,850	99,25%	6,238	6,238	↓
35	БДДР	Александър Стамболийски	205,569	20,000	113,887	55,40%	93,887	50,59%	2,734	0,997	↑
36	БДДР	Кокаляне	не се получава ежедневна информация								
37	БДИБР	Копринка	142,214	5,410	41,041	28,86%	35,631	26,05%	5,852	0,744	↑

	БДИБР	Белмекен-Чаира	149,536	5,179	94,795	63,39%	89,616	62,08%	2,904	8,670	
38	БДИБР	Белмекен	144,036	3,810	93,606	64,99%	89,796	64,04%			↓
39	БДИБР	Чаира	5,500	1,369	1,189	21,62%	0,000	0,00%			↑
	БДИБР	Баташки водосилов път									
	БДИБР	Голям Беглик-Широка поляна	86,091	7,242	46,120	53,57%	38,878	49,31%	3,876	0,540	
40	БДИБР	Голям Беглик	62,111	3,942	39,018	62,82%	35,076	60,30%			↑
41	БДИБР	Широка поляна	23,980	3,300	7,102	29,62%	3,802	18,38%			↑
42	БДИБР	Беглика	1,554	0,242	1,017	65,45%	0,775	59,08%	0,165	0,476	↓
43	БДИБР	Тошков Чарк	1,782	0,276	0,986	55,35%	0,710	47,17%	0,524	0,751	↓
44	БДИБР	Батак	310,298	19,950	178,195	57,43%	158,245	54,50%	2,418	0,414	↑
	БДИБР	Каскада Доспат-Въча									
45	БДЗБР	Доспат	449,249	14,907	335,616	74,71%	320,709	73,84%	6,079	1,495	↑
46	БДИБР	Цанков камък	110,708	31,200	78,183	70,62%	46,983	59,09%	8,346	14,583	↓
47	БДИБР	Въча	226,120	24,520	197,470	87,33%	172,950	85,79%	14,970	10,882	↑
48	БДИБР	Кричим	20,256	1,730	19,710	97,31%	17,980	97,06%	10,839	11,436	↓
	БДИБР	Каскада Арда									
49	БДИБР	Кърджали	497,236	107,176	337,345	67,84%	230,169	59,01%	25,966	1,074	↑
50	БДИБР	Студен кладенец	387,772	90,667	334,751	86,33%	244,084	82,15%	18,796	54,939	↓
51	БДИБР	Ивайловград	156,702	59,526	142,104	90,68%	82,578	84,98%	57,284	89,010	↓
52	БДИБР	Розов кладенец	20,400	13,268	17,556	86,06%	4,288	60,12%	не се получава ежедневна информация приток и разход		↑

* Данните в таблицата са за състоянието на комплексните и значими язовири по Приложение 1 от Закона за водите са към 8 часа на съответния ден.

** С Решение № 740 от 15 октомври 2020 г. за осигуряване на дългосрочната стабилност на водоснабдяването на Столична община, Министерски съвет определя „Български ВиК холдинг“ ЕАД, да извърши необходимите действия за осигуряване на възможност за пречистване на питейни води от язовир „Огняново“. Към момента не са изпълнени изискванията за вписване на язовира в регистъра съгласно изискванията на Закона за здравето и няма разрешително по реда на закона за водите, поради което не се подават води за питейнобитово водоснабдяване.

Язовир Панчарево:

Съгласно предоставената справка от НС ЕАД язовир „Панчарево“ прелива с 6,55 м³/сек. Постъпващият приток в язовира на 02.02.2023 г. е 7,336 м³/сек. Размерът на дневния разход и прелялото количество се равняват на 6,919 м³/сек. Наличният обем в язовира е 5,1296 млн. м³, което представлява 79,34% от общия му обем.

Язовир Пчелина:

Съгласно предоставената справка от НС ЕАД язовир „Пчелина“ прелива с 6,191 м³/сек. Постъпващият приток в язовира на 02.02.2023 г. е 6,238 м³/сек. Размерът на дневния разход и прелялото количество се равняват на 6,238 м³/сек. Наличният обем в язовира е 54,05 млн. м³, което представлява 99,72% от общия му обем.

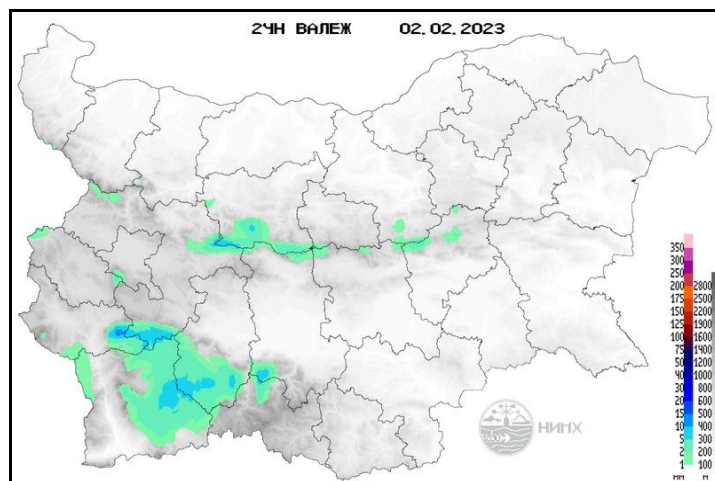
По данни и прогнози на НИМХ

На 02.02 и през следващите три дни речните нива ще останат без съществени изменения. В резултат на валежи от дъжд и сняг на места са възможни незначителни повишения на речните нива:

- в следобедните и вечерни часове на 02.02, както и през деня на 04.02 във водосборите на реките западно от р. Русенски Лом;
- на 04.02 и през нощта срещу 05.02 във водосборите на южночерноморските реки;
- в следобедните и вечерни часове на 02.02 и през нощта срещу 03.02 в долните части от водосбора на р. Марица, родопските притоци на р. Марица и водосбора на р. Арда. Отново в резултат на валежи от дъжд и сняг, през деня и във вечерните часове на 04.02, са възможни незначителни повишения в долните части от водосборите на р. Марица и р. Тунджа.

Водните количества ще бъдат под праговете за внимание.

МЕТЕОРОЛОГИЧЕН БЮЛЕТИН



Анализ на денонощната сума на валежа от 07:30 ч. на 01.02.2023 г. до 07:30 ч. на 02.02.2023 г., използващ модел ALADIN и данни от наблюдателната мрежа на НИМХ.

Метеорологична прогноза за 3 февруари 2023 г.

През нощта на места ще има превалявания, предимно от сняг, по-значителни в Рило-Родопската област, но от север облачността ще започне да намалява. Северозападният вятър ще отслабне. Минималните температури ще бъдат предимно между минус 2° и 3°, в София около минус 1°.

Утре в сутрешните часове все още на отделни места, главно в планинските райони ще има превалявания от сняг. Облачността ще бъде променлива. Ще духа до умерен, в Дунавската равнина и западните райони на Горнотракийската низина временно силен северозападен вятър. Максималните температури ще бъдат между 4° и 9°, в София около 4°.

Вечерта от северозапад ще започне бързо увеличение на облачността, ще завали предимно сняг, който през нощта срещу събота ще обхване по-голямата част от страната.

В планините ще има променлива облачност. Главно в сутрешните часове ще има превалявания от сняг. Ще духа силен и бурен северозападен вятър. Максималната температура на височина 1200 метра ще бъде около минус 1°, на 2000 метра - около минус 8°.

Над Черноморието ще има разкъсана облачност, намаляваща след обяд до слънчево време. Ще духа слаб и умерен северозападен вятър. Максималните температури ще са 7°-9°. Температурата на морската вода е 6°-8°. Вълнението на морето ще бъде 2-3 бала.

Прогноза за времето от 4 до 9 февруари 2023 г.

В събота ще бъде облачно, ветровито, с валежи от сняг. Значителни по количество ще са в Северна България и планините, където ще има условия за виелици и навявания. Минималните температури ще са между минус 5° и 0°, а максималните - между 3° и 8°. В неделя с ориентиране на вятъра от север ще нахлува студен въздух и температурите ще се понижат значително, максималните в по-голямата част от страната ще са отрицателни. Ще бъде предимно облачно, на отделни места ще има и слаби валежи от сняг. В началото на новата седмица застудяването ще продължи. В Западна България облачността ще се разкъса, вятърът ще е слаб до умерен от северозапад. В източните райони ще се задържи с умерен и силен северен вятър, в понеделник ще е облачно, на отделни места със слаби превалявания от сняг, а във вторник и там облачността ще се разкъсва и ще намалява. Минималните температури ще са от минус 14° - минус 15° на места в Западна България до минус 3° - минус 4° по Черноморието, а максималните ще са между минус 5° и 0°. През следващите дни вятърът ще отслабне, температурите ще се повишат слабо, но ще остане сравнително студено. По-значителна облачност и на места слаби валежи от сняг ще има в сряда.

ПРОГНОЗА ЗА ОЧАКВАНИ КОЛИЧЕСТВА ВАЛЕЖИ

За 2 и 3 февруари 2023 г.: Днес след обяд в Западна България ще започнат слаби валежи, отначало от дъжд, но с понижението на температурите към вечерта ще преминават в сняг, а в Рило-Родопската област ще са временно интензивни. Количества за денонощието: 1-5 mm, на места в Рило-Родопска област - до 10 mm.

През нощта в Рило-Родопска област ще продължи да вали сняг. Количества до 5-10 mm.

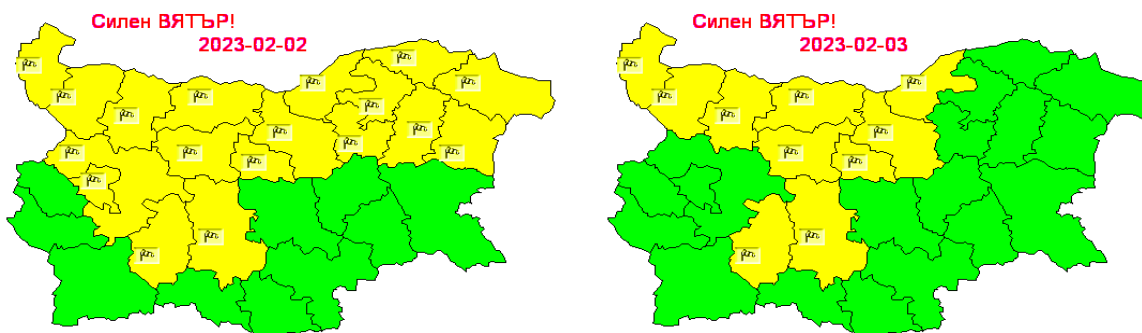
Утре почти без валеж, но вечерта от северозапад отново ще започнат валежи.

За 4 и 5 февруари 2023 г.: През нощта срещу събота и в събота предимно сняг ще вали на много места в страната. Количества за денонощието: в Северна България и планините 5-15 mm, на места в Предбалкана и централните райони от Стара планина до 25-30 mm; в Южна България 1-5 mm. В неделя валежи от сняг ще има на отделни места и ще са предимно слаби. Количества: 1-5 mm, в планинските райони в централната част от страната до 10-15 mm.

ПРОГНОЗА ЗА ОПАСНИ И ОСОБЕНО ОПАСНИ МЕТЕОРОЛОГИЧНИ ЯВЛЕНИЯ

На 2.02.2023 г. НИМХ обявява първа степен (жълт код) за опасност от силен вятър в 18 области от страната.

На 3.02.2023 г. НИМХ издава предупреждение от първа степен (жълт код) за поривист вятър в десет области от страната.



Карта на опасните явления за 02.02.2023 г. Карта на опасните явления за 03.02.2023 г.

Подробна информация за предупрежденията и опасните метеорологични явления по области и общини може да бъде получена от интерактивните карти на адреси:

<http://weather.bg/0index.php?koiFail=RM01opasni1&lng=0>

<http://weather.bg/obshtini/indexS.php>

Легенда:



Бяло:

Липсваща, недостатъчна, стара или съмнителна информация.



Зелено:

Няма опасни явления.



Жълто:

Времето може да бъде потенциално опасно. Явленията, които са прогнозирани, не са необичайни, но изискват внимание, ако възнамерявате да вършите работа на открито. Следете прогнозите за времето и не поемайте излишен риск.



Оранжево:

Времето е опасно. Прогнозирани са по-рядко случващи се метеорологични явления. Възможни са материални щети и има опасност от наранявания. Бъдете много внимателни и се информирайте подробно и често за метеорологичната обстановка. Съобразявайте се с неизбежните рискове и следвайте всички съвети на компетентните органи.



Червено:

Времето е много опасно. Прогнозирани са изключително интензивни опасни метеорологични явления. Възможни са големи материални щети и нещастни случаи, може да възникне и опасност за живота. Следвайте нарежданията и всички съвети на компетентните органи и бъдете готови да извънредни мерки.

ХИДРОЛОГИЧЕН БЮЛЕТИН

Анализ на хидрологичната обстановка през изминалото денонощие

Анализът е направен на база измерени водни стоежи и изчислени по временни ключови криви водни количества от оперативни автоматични и конвенционални хидрометрични станции на НИМХ:

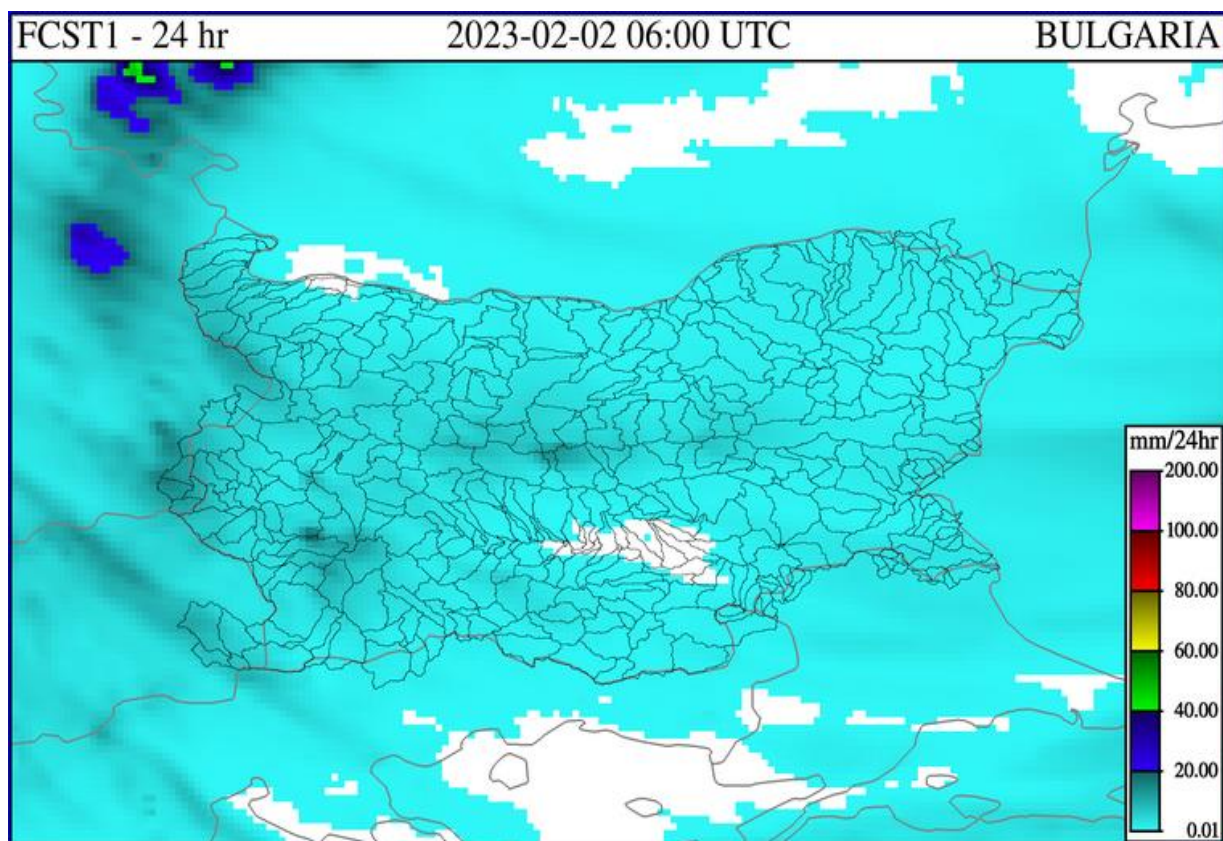
Поради технически проблеми не е изготвен подробен анализ на хидрологичната обстановка в страната през изминалото денонощие!

През изминалото денонощие речните нива в по-голямата част от страната са се понижавали или са останали без съществени изменения.

Водните количества на реките в по-голяма част от страната са около и под праговете за средни води и около праговете за ниски води. Единствено водното количество на р. Върбица при сп. Джебел е около прага за високи води.

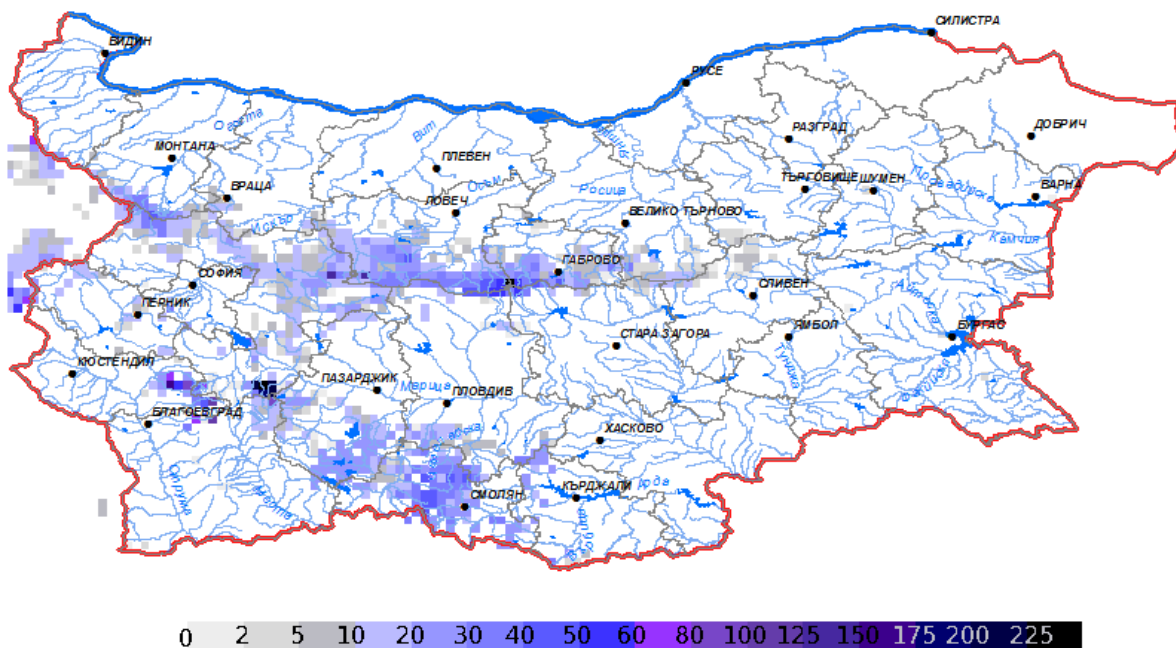
**ДОПЪЛНИТЕЛНА ПРОГНОЗНА МЕТЕОРОЛОГИЧНА ИНФОРМАЦИЯ,
ИЗПОЛЗВАНА ПРИ ИЗГОТВЯНЕ НА ХИДРОЛОГИЧНАТА ПРОГНОЗА**

- 24 h прогноза за валежите от модела ALADIN за района на Черно море и Близкия Изток от 08:00 ч. местно време на 02.02.2023 г. до 08:00 ч. местно време на 03.02.2023 г.

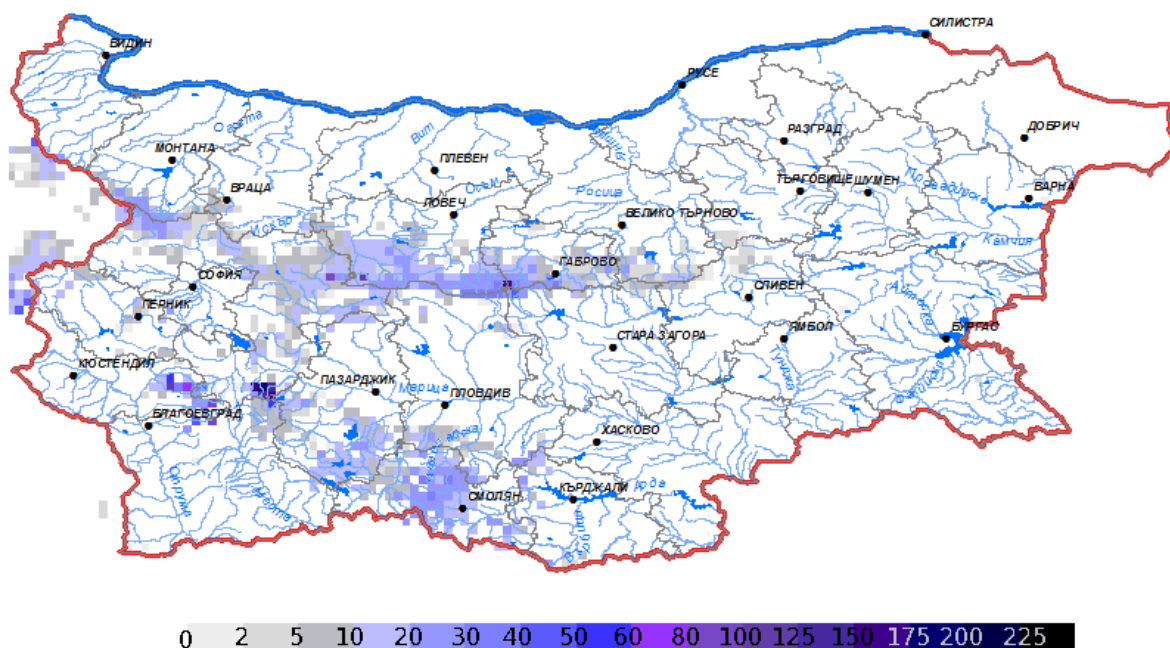


- **Снежна покривка и очаквано снеготопене за следващите 72 часа**

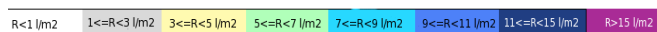
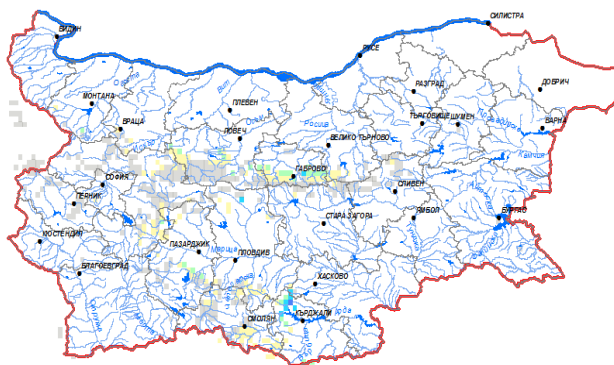
➤ На картата по-долу е представено пространственото разпределение на наличната снежна покривка с използване на сателитна информация в 07:00 UTC (+2 часа местно време).



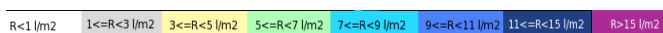
➤ На картата по-долу е представено пространственото разпределение на водното съдържание в снежната покривка с използване на сателитна информация в 07:00 UTC (+2 часа местно време).



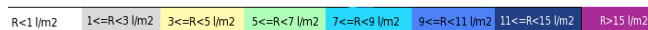
➤ На картата по-долу е представено пространственото разпределение на прогнозираното снеготопене за следващите 24 часа с използване на модела ALADIN.



➤ На картата по-долу е представено пространственото разпределение на прогнозираното снеготопене от 24 до 48 часа с използване на модела ALADIN.

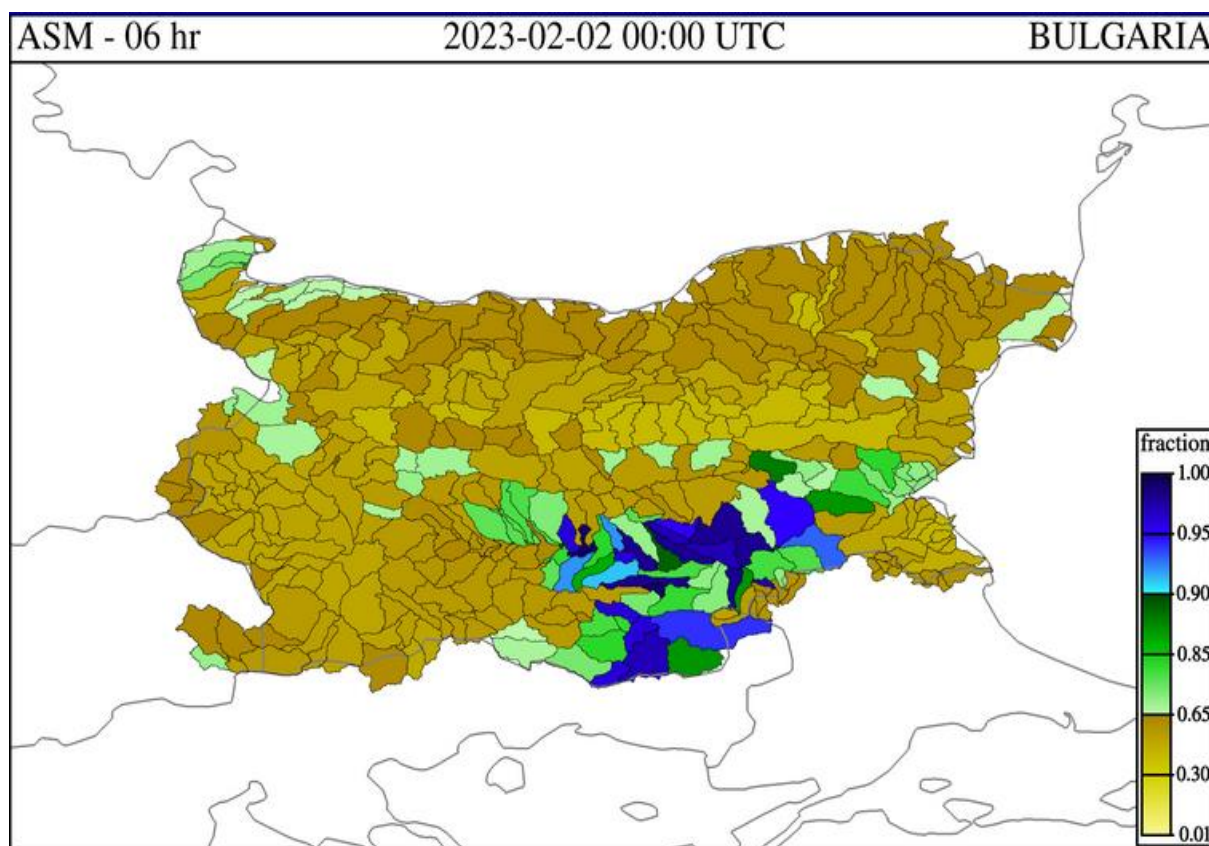


➤ На картата по-долу е представено пространственото разпределение на прогнозираното снеготопене от 48 до 72 часа с използване на модела ALADIN.



- **Влажност на почвата**

➤ На картата по-долу е представено пространственото разпределение на **средната почвена влага** - насищане с вода на повърхностния (до 30 cm) почвен слой с използване на резултати от модела Sacramento Soil Moisture Accounting Model.



Хидрологична прогноза

На основа на метеорологичната прогноза, обработената хидрологична информация и моделираните водни количества от НИМХ:

Дунавски басейн: Днес (02.02) и през следващите три дни нивата на по-голяма част от наблюдаваните реки ще останат без съществени изменения. В следобедните и вечерни часове днес (02.02), както и през деня на 04.02, в резултат на валежи от дъжд и сняг, са възможни незначителни повишения на речните нива във водосборите западно от р. Русенски Лом. Водните количества ще бъдат под праговете за внимание.

Моделът за водосбора на р. Огоста прогнозира: Прогнозираните водни количества на 03, 04 и 05.02.2023 г. ще бъдат около средномногогодишните стойности. Днес (02.02) и през следващите 2 дни речните нива във водосбора ще останат без съществени изменения. В

следобедните и вечерни часове на 04.02 и през нощта срещу 05.02 в резултат на валежи от дъжд и сняг са възможни повишения на речните нива във водосбора. Водните количества ще бъдат под праговете за внимание.

Моделът за водосбора на р. Искър прогнозира: Прогнозираните водни количества на 03, 04 и 05.02.2023 г. ще бъдат около и под средномногогодишните стойности. Днес (02.02) и през следващите 3 дни речните нива във водосбора ще останат без съществени изменения. Водните количества ще бъдат под праговете за внимание.

Моделът за водосбора на р. Янтра прогнозира: Прогнозираните водни количества на 03, 04 и 05.02.2023 г. ще бъдат около средномногогодишните стойности. Днес (02.02) и през следващите 3 дни речните нива във водосбора ще останат без съществени изменения. В следобедните и вечерни днес (02.02), както и през деня на 04.02, в резултат на валежи от дъжд и сняг, са възможни незначителни повишения на речните нива във водосбора. Водните количества ще бъдат под праговете за внимание.

Моделът за водосбора на р. Русенски Лом прогнозира: Прогнозираните водни количества във водосбора на 03, 04, 05, 06 и 07.02.2023 г. ще бъдат под средномногогодишните стойности. Днес (02.02) и през следващите 4-5 дни речните нива ще останат без съществени изменения. Водните количества ще бъдат под праговете за внимание.

Черноморски басейн: Днес (02.02) и през следващите три дни нивата на по-голяма част от наблюдаваните реки ще останат без съществени изменения. В резултат на валежи от дъжд и сняг, на 04 и през нощта срещу 05.02 са възможни незначителни повишения на речните нива във водосборите на южночерноморските реки. Водните количества ще бъдат под праговете за внимание.

Моделът за водосбора на р. Айтоска прогнозира: Прогнозираните водни количества на 03, 04 и 05.02.2023 г. ще бъдат около средномногогодишните стойности. Днес (02.02) и през следващите 3 дни речните нива във водосбора ще останат без съществени изменения. Водните количества ще бъдат под праговете за внимание.

Моделът за водосбора на р. Факийска прогнозира: Прогнозираните водни количества за водосбора на р. Факийска на 03, 04, 05, 06 и 07.02.2023 г. ще бъдат под средномногогодишните стойности. Днес (02.02) и през следващите 4-5 дни речните нива във водосбора ще останат без съществени изменения. Водните количества ще бъдат под праговете за внимание.

Източноромански басейн: Днес (02.02) и през следващите 3 дни нивата на по-голяма част от наблюдаваните реки ще останат без съществени изменения. В следобедните и вечерни часове днес и през нощта срещу 03.02, в резултат на валежи от дъжд и сняг, са възможни незначителни повишения на речните нива в долните части от водосбора на р. Марица, родопските притоци на р. Марица и водосбора на р. Арда. Отново в резултат на валежи от дъжд и сняг, през деня и във вечерните часове на 04.02, са възможни незначителни

повишения в долните части от водосборите на р. Марица и р. Тунджа. Водните количества ще бъдат под праговете за внимание.

Системата за ранно предупреждение за водосборите на реките Марица и Тунджа на НИМХ прогнозира:

- Водните нива ще бъдат под праговете за внимание.

<u>Прагове за предупреждение</u>			
Нива на тревога:	Жълто - Внимание	Оранжево - Предупреждение	Червено - Тревога

Системата за ранно предупреждение за водосбора на река Арда на НИМХ прогнозира:

- Водните количества ще бъдат под праговете за внимание.

<u>Прагове за предупреждение</u>			
Нива на тревога:	Жълто - Внимание	Оранжево - Предупреждение	Червено - Тревога

Западнобеломорски басейн: Днес (02.02) и през следващите 3 дни нивата на наблюдаваните реки ще останат без съществени изменения. Водните количества ще бъдат под праговете за внимание.

В направените прогнози не се отчита работата и ретензионната способност на хидротехническите съоръжения.

РЕКА ДУНАВ

Водни стоежи в българския участък на река Дунав за 2 февруари 2023 г. по данни на Изпълнителна агенция „Проучване и поддържане на река Дунав“:

станция	километър	воден стоеж [cm]	разлика	t вода
		водно количество [m ³ /s]	за 24 ч. [cm]	[°C]
Ново село	833.60	494 Q: 7 979	-34	4.8
Лом	743.30	579 Q: 8 199	-18	4.7
Оряхово	678.00	460 Q: 8 215	-18	5.7
Никопол	597.50	513	-16	5.2
Свищов	554.30	504 Q: 8 819	-16	5
Русе	495.60	525 Q: 9 031	-16	5
Силистра	375.50	545 Q: 9 242	-2	5.3