



Министерство на  
околната среда и водите

**Ежедневен  
бюлетин за  
състоянието на  
водите**

**2 МАРТ 2021**

**Комплексни и  
значими  
язовири**

**Речни нива**

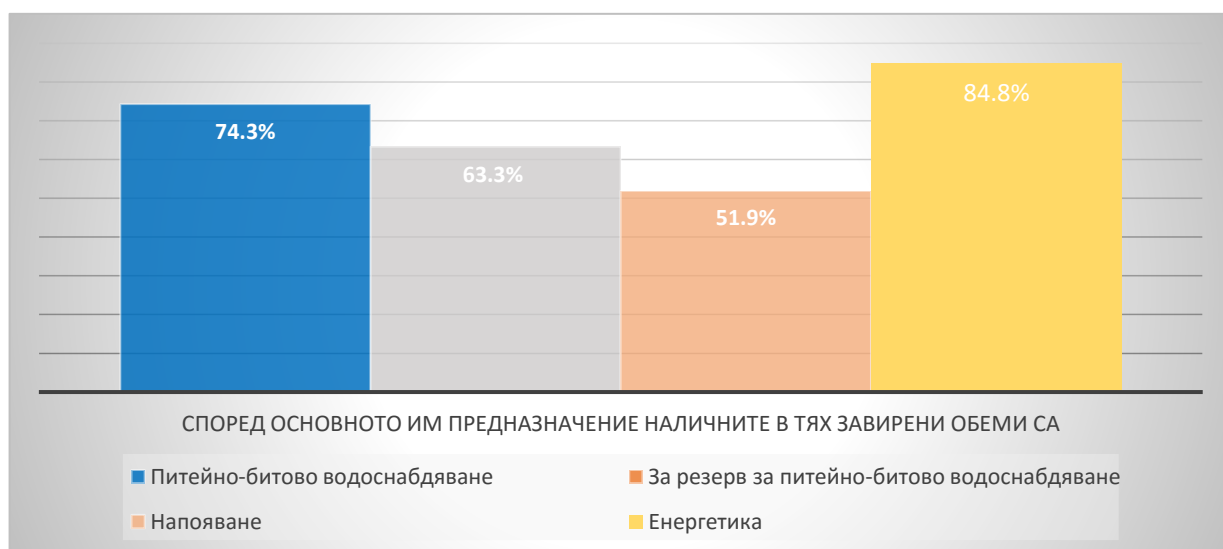
## Информация за наличните обеми в комплексните и значими язовири, които се следят в МОСВ:

Съгласно приложение №1 към чл. 13, ал. 1, т. 1 от Закона за водите, комплексните и значими язовири са 52 броя.

Сумата от наличните в тях завирени обеми към 02.03.2021 г. е 4729.8 млн. м<sup>3</sup>, представлява 71.7% от сумата от общите им обеми, което е с 0.1% по-малко от сумата на общите им обеми към 01.03.2021 г.

Според основното им предназначение наличните в тях завирени обеми са както следва:

- питейно-битово водоснабдяване - 74.3% от общия им обем;
- за резервно питейно-битово водоснабдяване - 63.3% от общия им обем;
- напояване - 51.9% от общия им обем;
- енергетика - 84.8% от общия им обем;



## Налични завирени обеми в язовири по приложение 1 на ЗВ с трансгранично влияние:

### 1. за Каскада „Арда“:

Язовир „Кърджали“ - 448.189 млн. м<sup>3</sup>, което е 90.14% от общия му обем;  
Язовир „Студен кладенец“ - 350.774 млн. м<sup>3</sup>, което е 90.46% от общия му обем;  
Язовир „Ивайловград“ - 110.95 млн. м<sup>3</sup>, което е 70.83% от общия му обем;

### 2. за Каскада „Горна Тунджа“:

Язовир „Копринка“ - 97.072 млн. м<sup>3</sup>, което е 68.26% от общия му обем;  
Язовир „Жребчево“ - 243.311 млн. м<sup>3</sup>, което е 60.83% от общия му обем.

## БЮЛЕТИН №256 от 02.03.2021 г. към 8 часа

### ОБОБЩЕНИ ДАННИ ЗА СЪСТОЯНИЕТО НА ВОДИТЕ В КОМПЛЕКСНИТЕ И ЗНАЧИМИ ЯЗОВИРИ

Сумата от наличните зафирени обеми към комплексните и значими язовири е			4729.8	млн.куб.м.	представлява		71.7%	Тенденция	в бр. язовири		
Според основното предназначение на язовирите наличните в тях зафирени обеми:			за питейно-битово водоснабдяване		74.3%	от общия им обем;	73.38%	от полезния им обем	↑ - повишаване на обема	22	
			за резервно - ПБВ		63.3%	от общия им обем;	60.13%	от полезния им обем	↓ -понижаване на обема	22	
			за напояване		51.9%	от общия им обем;	45.74%	от полезния им обем	~ - задържане на обема	6	
			за енергетика		84.8%	от общия им обем;	82.60%	от полезния им обем	⌊ -преливане	1	
№	БД	Язовир	Общ обем	Мъртъв/ Санитарен обем	Наличен обем		Наличен полезен обем		Ср. денонощен приток	Ср. денонощен разход	Тенденция
			млн.м <sup>3</sup>	млн.м <sup>3</sup>	млн.м <sup>3</sup>	% от общия обем	млн.м <sup>3</sup>	% от полезния обем	м <sup>3</sup> /сек.	м <sup>3</sup> /сек.	
1	БДДР	Искър	655.252	87.200	526.518	80.35%	439.318	77.34%	8.733	11.845	↓
2	БДДР	Бели Искър	15.080	1.400	8.269	54.83%	6.869	50.21%	0.400	1.263	↓
3	БДДР	Среченска бара	15.500	1.000	15.280	98.58%	14.280	98.48%	0.347	0.579	↓
4	БДДР	Христо Смирненски	27.700	4.200	23.845	86.08%	19.645	83.59%	1.091	1.383	↓
5	БДДР	Йовковци	92.179	9.000	86.395	93.73%	77.395	93.05%	3.823	0.652	↑
6	БДЧР	Тича	311.800	40.000	169.319	54.30%	129.319	47.58%	2.550	1.098	↑

7	БДЧР	Камчия	233.550	76.000	208.447	89.25%	132.447	84.07%	5.497	2.234		↑
8	БДЧР	Ясна поляна	32.320	7.550	26.721	82.68%	19.171	77.40%	0.833	0.336		↑
9	БДИБР	Асеновец	28.200	2.000	21.224	75.26%	19.224	73.37%	1.343	0.509		↑
10	БДИБР	Боровица	27.300	4.600	27.190	99.60%	22.590	99.52%	8.149	8.380	↓	
11	БДЗБР	Студена	25.200	2.400	21.126	83.83%	18.726	82.13%	1.328	1.717	↓	
12	БДЗБР	Дяково	35.400	8.000	30.749	86.86%	22.749	83.03%	1.706	2.087	↓	
13	БДЗБР	Калин - за рез.водоснабдяване	1.024	0.100	0.354	34.57%	0.254	27.49%	не се получава ежедневна информация приток и разход			↑
14	БДЗБР	Карагьол - за рез.водоснабдяване	2.252	0.200	0.626	27.78%	0.426	20.74%			↓	
15	БДДР	Огняново - за рез.водоснабдяване	31.600	2.500	21.107	66.79%	18.607	63.94%	1.140	1.950	↓	
16	БДДР	Панчарево	6.465	1.500	5.072	78.45%	3.572	71.94%	13.421	12.671		↑
17	БДДР	Ястребино	62.300	3.900	19.770	31.73%	15.870	27.17%	0.822	0.046		↑
18	БДДР	Кула	20.250	0.700	8.650	42.72%	7.950	40.66%	0.035	0.035	~	
19	БДДР	Рабиша	43.200	2.400	14.796	34.25%	12.396	30.38%	0.035	0.035	~	
20	БДДР	Огоста	506.000	67.000	286.925	56.70%	219.925	50.10%	1.968	10.127	↓	
21	БДДР	Сопот	60.908	1.300	38.390	63.03%	37.090	62.22%	1.366	0.324		↑
22	БДДР	Горни Дъбник	130.000	3.000	56.539	43.49%	53.539	42.16%	1.192	0.475		↑
23	БДДР	Бели Лом	25.500	3.200	8.687	34.07%	5.487	24.61%	0.046	0.046	~	
24	БДЧР	Съединение	12.810	1.500	6.451	50.36%	4.951	43.78%	0.035	0.035	~	
25	БДЧР	Георги Трайков	330.000	21.000	135.682	41.12%	114.682	37.11%	1.315	1.315	~	
26	БДЧР	Порой	45.200	2.000	11.090	24.54%	9.090	21.04%	0.336	0.000		↑
27	БДЧР	Ахелой	12.350	0.800	5.300	42.91%	4.500	38.96%	0.023	0.000		↑
28	БДИБР	Жребчево	400.000	30.000	244.313	61.08%	214.313	57.92%	13.187	1.590		↑
29	БДИБР	Малко Шарково	45.000	3.900	34.986	77.75%	31.086	75.64%	1.100	0.090		↑
30	БДИБР	Домлян	26.074	0.700	17.369	66.61%	16.669	65.69%	1.021	0.105		↑
31	БДИБР	Пясъчник	206.530	3.400	30.702	14.87%	27.302	13.44%	1.256	0.191		↑
32	БДИБР	Тополница	137.108	20.000	89.362	65.18%	69.362	59.23%	10.069	0.347		↑
33	БДИБР	Тракиец	114.000	24.000	77.016	67.56%	53.016	58.91%	1.100	2.072	↓	
34	БДЗБР	Пчелина	54.200	34.200	54.250	100.09%	20.050	100.25%	4.838	4.838		↑



Министерство на  
околната среда и водите

## Ежедневен бюлетин за състоянието на водите

35	БДДР	Александър Стамболийски	205.569	20.000	170.272	82.83%	150.272	80.98%	6.494	0.985	↑
36	БДДР	Кокаляне	не се получава ежедневна информация								
37	БДИБР	Копринка	142.214	5.410	97.614	68.64%	92.204	67.40%	6.734	0.470	↑
	БДИБР	<b>Белмекен-Чаира</b>	<b>149.536</b>	<b>5.179</b>	<b>84.513</b>	<b>56.52%</b>	<b>79.334</b>	<b>54.96%</b>	<b>1.234</b>	<b>9.706</b>	
38	БДИБР	Белмекен	144.036	3.810	81.842	56.82%	78.032	55.65%			↓
39	БДИБР	Чаира	5.500	1.369	2.671	48.56%	1.302	31.52%			↓
	БДИБР	<b>Баташки водносиллов път</b>									
	БДИБР	<b>Голям Беглик-Широка поляна</b>	<b>86.091</b>	<b>7.242</b>	<b>72.802</b>	<b>84.56%</b>	<b>65.560</b>	<b>83.15%</b>	<b>5.036</b>	<b>11.147</b>	
40	БДИБР	Голям Беглик	62.111	3.942	51.857	83.49%	47.915	82.37%			↓
41	БДИБР	Широка поляна	23.980	3.300	20.945	87.34%	17.645	85.32%			↓
42	БДИБР	Беглика	1.554	0.242	0.995	64.03%	0.753	57.39%	0.488	0.002	↑
43	БДИБР	Тошков Чарк	1.782	0.276	0.680	38.16%	0.404	26.83%	0.460	0.564	↓
44	БДИБР	Батак	310.298	19.950	266.468	85.87%	246.518	84.90%	16.171	7.083	↑
	БДИБР	<b>Каскада Доспат-Въча</b>									
45	БДЗБР	Доспат	449.249	14.907	422.335	94.01%	407.428	93.80%	3.790	17.296	↓
46	БДИБР	Цанков камък	110.708	31.200	82.935	74.91%	51.735	65.07%	29.900	40.050	↓
47	БДИБР	Въча	226.120	24.520	207.950	91.96%	183.430	90.99%	39.823	37.126	↑
48	БДИБР	Кричим	20.256	1.730	18.923	93.42%	17.193	92.80%	36.262	41.262	↓
	БДИБР	<b>Каскада Арда</b>									
49	БДИБР	Кърджали	497.236	107.176	448.189	90.14%	341.013	87.43%	24.003	57.368	↓
50	БДИБР	Студен кладенец	387.772	90.667	350.774	90.46%	260.107	87.55%	70.401	107.383	↓
51	БДИБР	Ивайловград	156.702	59.526	110.995	70.83%	51.469	52.96%	116.071	120.070	↓
52	БДИБР	Розов кладенец	20.400	13.268	18.708	91.71%	5.440	76.28%	не се получава ежедневна информация приток и разход		↑

\* Данните в таблицата са за състоянието на комплексните и значими язовири по Приложение 1 от Закона за водите са към 8 часа на съответния ден.

### **Язовир Студена:**

Съгласно предоставената справка от ВиК Перник за състоянието на яз. „Студена“, постъпващият приток в язовира на 02.03.2021 г. е 1.328 м<sup>3</sup>/сек. Притокът е по-малък на размера на дневния разход, загубите и изпуснатото количество от язовира, които са в размер на 1.717 м<sup>3</sup>/сек. Наличният обем в язовира е 21.126 млн. м<sup>3</sup>, с 28 000 м<sup>3</sup> по-малко от обема на 01.03.2021 г. Наличният полезен обем за използване за питейно-битово водоснабдяване е 18.726 млн. м<sup>3</sup>. От 10.01.2021 г. яз. „Студена“ е в режим на контролирано изпускане. Свободния му обем към 8:30 ч. на 01.03.2021 г. е 4.074 млн. м<sup>3</sup>, от язовира се изпускат 1.173 м<sup>3</sup>/сек.

### **Язовир Асеновец:**

Съгласно предоставената справка от ВиК Сливен за състоянието на яз. „Асеновец“, постъпващият приток в язовира на 02.03.2021 г. е 1.343 м<sup>3</sup>/сек. Притокът е по-голям от размера на дневния разход, който е 0.509 м<sup>3</sup>/сек. Наличният обем в язовира е 21.224 млн. м<sup>3</sup>, със 72 000 м<sup>3</sup> повече от обема на 01.03.2021 г. Наличният полезен обем за използване за питейно-битово водоснабдяване се е увеличил и е 19.224 млн. м<sup>3</sup>.

### **Язовир Дяково:**

Съгласно предоставената справка от „Напоителни системи“ ЕАД за състоянието на яз. „Дяково“, постъпващият приток в язовира на 02.03.2021 г. е 1.706 м<sup>3</sup>/сек. Притокът е по-малък от размера на дневния разход, който е 2.087 м<sup>3</sup>/сек. Наличният обем в язовира е 30.749 млн. м<sup>3</sup>, с 33 000 м<sup>3</sup> по-малко от обема на 01.03.2021 г., от които 2 млн. м<sup>3</sup> мъртъв обем и 6 млн. м<sup>3</sup> санитарен обем за питейно-битово водоснабдяване равно на 8 млн. м<sup>3</sup> общо. Наличният полезен обем за използване за питейно-битово водоснабдяване е намалял и е 22.749 млн. м<sup>3</sup>.

### **Язовир Камчия:**

Съгласно предоставената справка от ВиК Бургас за състоянието на яз. „Камчия“, постъпващият приток в язовира на 02.03.2021 г. е 5.497 м<sup>3</sup>/сек. Притокът е по-голям от размера на дневния разход, който е 2.234 м<sup>3</sup>/сек. Наличният обем в язовира е 208.447 млн. м<sup>3</sup>, с 271 000 м<sup>3</sup> повече от обема на 01.03.2021 г. Наличният полезен обем за използване за питейно-битово водоснабдяване се е увеличил и е 132.447 млн. м<sup>3</sup>.

### **Язовир Тича:**

Съгласно предоставената справка от „Напоителни системи“ ЕАД за състоянието на яз. „Тича“, постъпващият приток в язовира на 02.03.2021 г. е 2.550 м<sup>3</sup>/сек. Притокът е по-голям от размера на дневния разход, който е 1.098 м<sup>3</sup>/сек.

Наличният обем в язовира е 169.319 млн. м<sup>3</sup>, с 125 000 м<sup>3</sup> повече от обема на 01.03.2021 г. Наличният полезен обем за използване за питейно-битово водоснабдяване се е увеличил и е 129.319 млн. м<sup>3</sup>.

**Язовир Ястребино:**

Съгласно предоставената справка от „Напоителни системи“ ЕАД за състоянието на яз. „Ястребино“, постъпващият приток в язовира на 02.03.2021 г. е 0.822 м<sup>3</sup>/сек. Притокът е по-голям от размера на дневния разход, който е 0.046 м<sup>3</sup>/сек. Наличният обем в язовира е 19.770 млн. м<sup>3</sup>, със 67 000 м<sup>3</sup> повече от обема на 01.03.2021 г. Наличният полезен обем за използване за питейно-битово водоснабдяване се е увеличил и е 15.870 млн. м<sup>3</sup>.

**Язовир Боровица:**

Съгласно предоставената справка от ВиК Кърджали за състоянието на яз. „Боровица“, постъпващият приток в язовира на 02.03.2021 г. е 8.149 м<sup>3</sup>/сек. Притокът е по-малък на размера на дневния разход и изпуснатото количество от язовира, които се равняват на 8.380 м<sup>3</sup>/сек.. Наличният обем в язовира е 27.190 млн. м<sup>3</sup>, с 20 000 м<sup>3</sup> по-малко от обема на 01.03.2021 г. Наличният полезен обем за използване за питейно-битово водоснабдяване е 22.590 млн. м<sup>3</sup>. Свободния му обем към 8:30 ч. на 01.03.2021 г. е 0.110 млн. м<sup>3</sup>, от язовира се изпускат 8 м<sup>3</sup>/сек.

**Язовир Пчелина:**

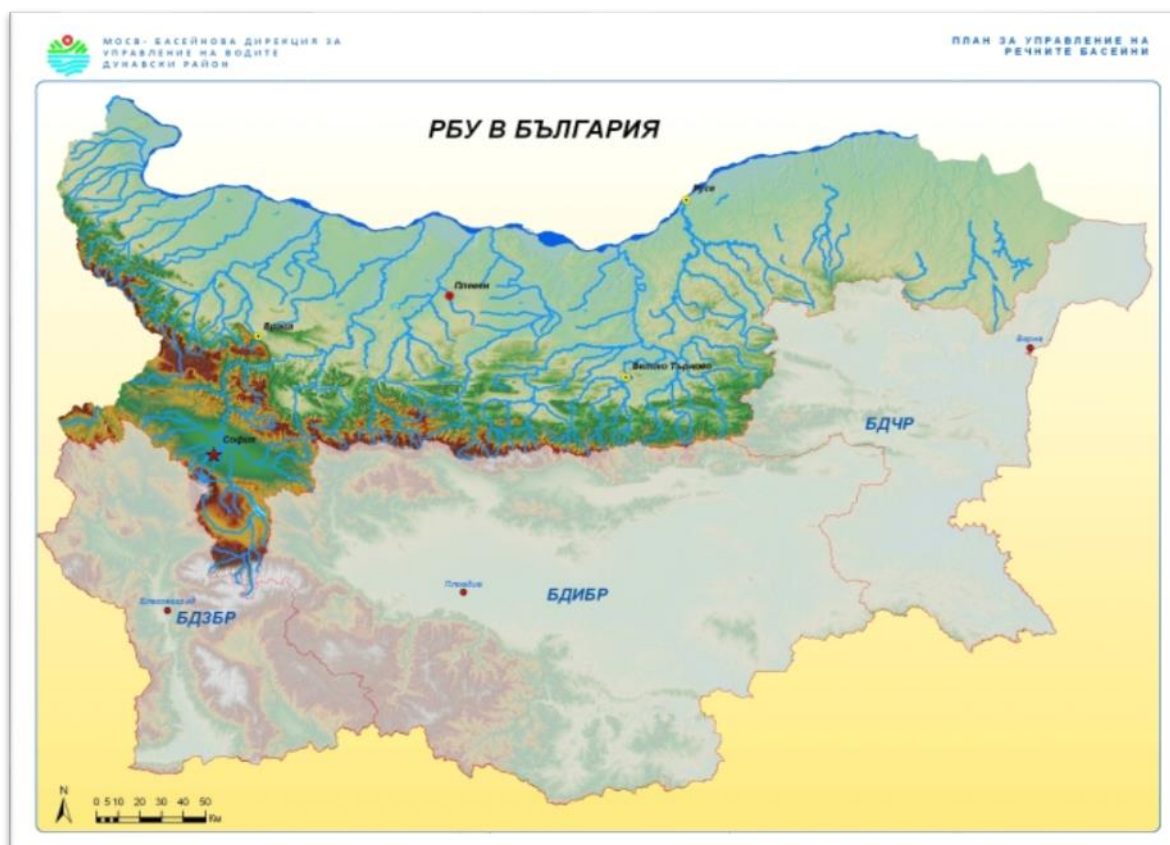
Съгласно предоставената справка от „Напоителни системи“ ЕАД язовир „Пчелина“ прелива с 4.8 м<sup>3</sup>/сек. Постъпващият приток в язовира на 02.03.2021 г. е 4.838 м<sup>3</sup>/сек. Размерът на дневния разход и прелялото количество се равняват на 4.838 м<sup>3</sup>/сек. Наличният обем в язовира е 54.250 млн. м<sup>3</sup>, което представлява 100.09% от общия му обем.

## Речните нива остават без съществени изменения

### Анализ на хидрологичната обстановка през изминалото денонощие

Анализът е направен на база измерени водни стоежи и изчислени по временни ключови криви водни количества от оперативни конвенционални и автоматични хидрометрични станции на НИМХ:

### Дунавски басейн



През изминалото денонощие нивата на наблюдаваните реки в басейна са останали без съществени изменения. Регистрираните колебания на нивата на реките Огоста при с. Бутан (от -23 см до +17 см) и на Малък Искър при гр. Етрополе ( $\pm 14$  см) са в резултат от работата на хидротехнически съоръжения. Отчетените изменения на речните нива в басейна са както следва: за водосбора на р. Нишава от -2 см до +1 см; за водосбора на р. Огоста от -1 см до 0 см; за водосбора на р. Искър от -12 см до +12 см; за водосбора на р. Вит от -4 см до +3 см; за водосбора на р. Осъм от -5 см до +5 см; за водосбора на р. Янтра от -12 см до +5 см; за водосбора на р. Русенски Лом от -12 см до +6 см. Водните количества на реките в по-голяма част от басейна са около и под праговете за средни води. Около прага за високи води е само водното количество на река Вит при с. Крушовица.



## Черноморски басейн



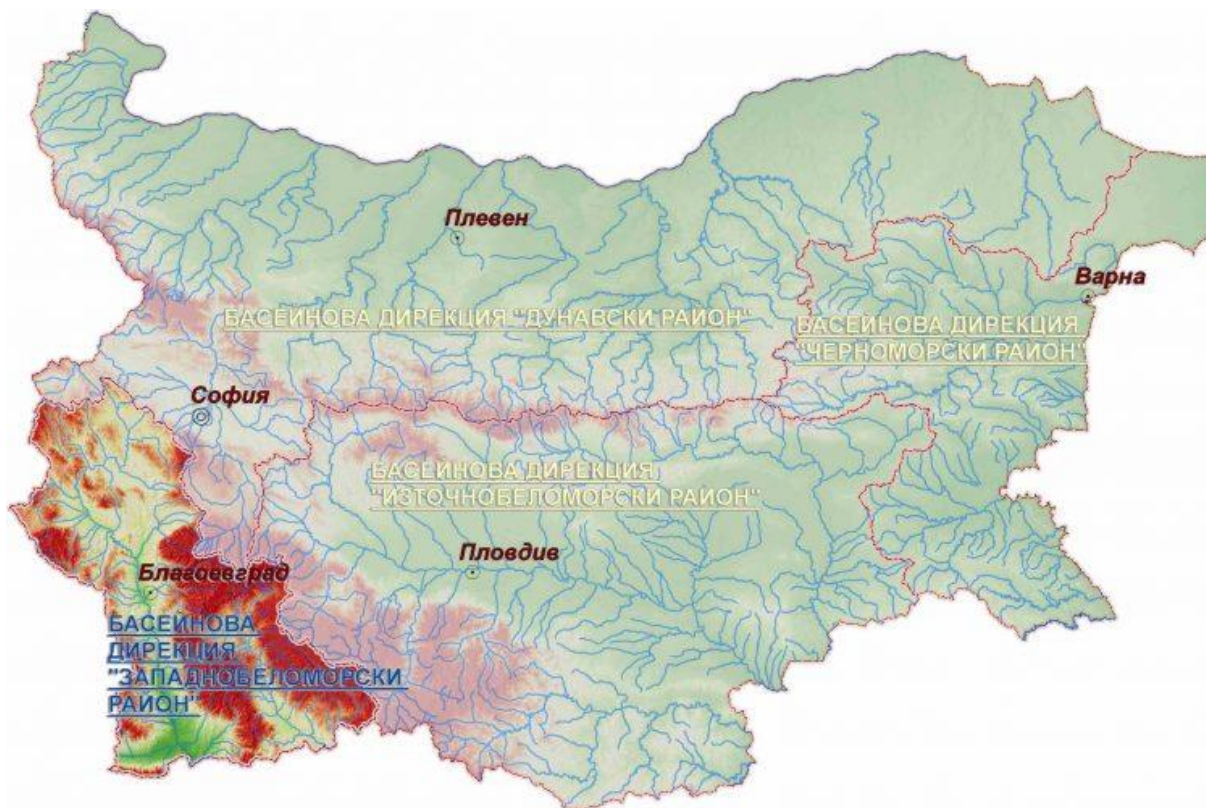
През изминалото денонощие нивата на наблюдаваните реки в басейна са останали без съществени изменения. Отчетените колебания на речните нива са както следва: за водосбора на р. Провадийска до  $\pm 3$  см, за водосбора на р. Камчия от -5 см до +6 см, за водосбора на р. Велека от -3 см до +2 см; в останалата част от басейна с до -2 см. Водните количества на реките в басейна са около и под праговете за средни води.

## Източнобеломорски басейн



През изминалото денонощие нивата на по-голяма част от наблюдаваните реки в басейна са останали без съществени изменения. Регистрираните колебания на нивата на реките Въча при гр. Девин ( $\pm 133$  см) и при гр. Кричим (от -26 см до +24 см) и на р. Марица при Белово ( $\pm 71$  см) са в резултат от работата на хидротехнически съоръжения. Отчетените изменения на речните нива в останалата част на басейна са както следва: за водосбора на р. Тунджа от -4 см до +5 см; за водосбора на р. Марица от -15 см до +21 см; за водосбора на р. Арда от -11 см до +10 см. Водните количества на реките в по-голямата част от басейна са около и под праговете за средни води. Около праговете за високи води са водните количества на реките Марица при гр. Пловдив и при гр. Първомай, Харманлийска при гр. Харманли и Върбица при сп. Джебел.

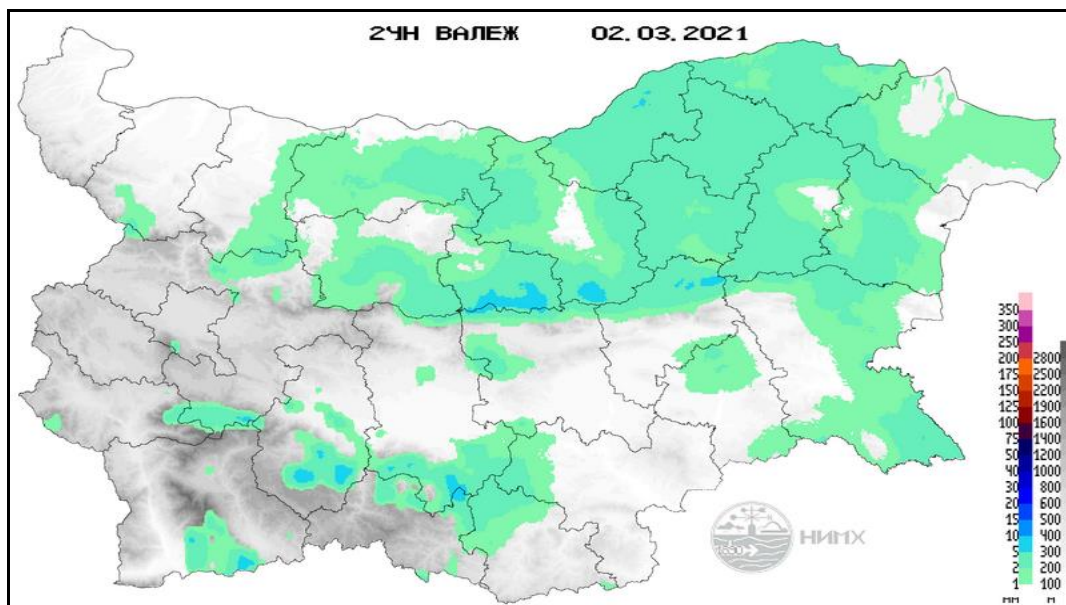
## Западнобеломорски басейн



През изминалото денонощие, нивата на наблюдаваните реки в басейна са останали без съществени изменения. Отчетените колебания на речните нива в басейна са както следва: за водосбора на р. Места от -5 см до +5 см и за водосбора на р. Струма от -8 см до +8 см. Водните количества на реките в по-голямата част от басейна са над праговете за средни води и около праговете за високи води. С водни количества под праговете за средни води са реките Соголянска Бистрица при с. Гърляно, Речица при с. Ваксево, Лебница при с. Лебница и Пиринска Бистрица при с. Горно Спанчево.

## Хидрологична информация

Анализ на денонощната сума на валежа от 7:30 ч. на 1.03.2021 г. до 7:30 ч. на 2.03.2021 г., използващ модел ALADIN и данни от наблюдателната мрежа на НИМХ



На основа на метеорологичната прогноза, обработената хидрологична информация и моделираните водни количества от НИМХ:

**Дунавски басейн:** Днес (02.03) и през следващите три дни нивата на наблюдаваните реки в басейна ще останат без съществени изменения. Водните количества ще бъдат под праговете за внимание.

**Моделът за водосбора на р. Огоста прогнозира:** Прогнозираните водни количества на 03, 04 и 05.03.2021 г. ще бъдат около средномногогодишните стойности. Днес (02.03) и през следващите три дни нивата на реките във водосбора ще останат без съществени изменения. Водните количества ще бъдат под праговете за внимание.

**Моделът за водосбора на р. Искър прогнозира:** Прогнозираните водни количества на 03, 04 и 05.03.2021 г. ще бъдат около и под средномногогодишните стойности. Днес (02.03) и през следващите три дни нивата на реките във водосбора ще останат без съществени изменения. Водните количества ще бъдат под праговете за внимание.

**Моделът за водосбора на р. Янтра прогнозира:** Прогнозираните водни количества на 03, 04 и 05.03.2021 г. ще бъдат около и над средномногогодишните стойности. Днес (02.03) и през следващите три дни нивата на реките във водосбора ще останат без съществени изменения. Водните количества ще бъдат под праговете за внимание.

**Моделът за водосбора на р. Русенски Лом прогнозира:** Прогнозираните водни количества във водосбора на р. Черни Лом на 03, 04, 05, 06 и 07.02.2021 г. ще бъдат около средномногогодишните стойности. Днес (02.03) и през следващите 4-5 дни речните нива във водосбора ще останат без съществени изменения. Водните количества ще бъдат под прага за внимание.

**Черноморски басейн:** Днес (02.03) и през следващите три дни речните нива в басейна ще останат без съществени изменения. Водните количества ще бъдат под праговете за внимание.

**Моделът за водосбора на р. Факийска прогнозира:** Прогнозираните водни количества за водосбора на р. Факийска на 03, 04, 05, 06 и 07.03.2021 г. ще бъдат около и над средномногогодишните стойности. Днес (02.03) и през следващите 4-5 дни водните нива на реките от водосбора ще останат без съществени изменения. Водните количества ще бъдат под прага за внимание.

**Източнобеломорски басейн:** Днес (02.03) и през следващите три дни нивата на наблюдаваните реки ще останат без съществени изменения. Водните количества ще бъдат под праговете за внимание.

**Системата за ранно предупреждение за водосборите на реките Марица и Тунджа на НИМХ прогнозира:**

- Водните нива ще бъдат под праговете за предупреждение.

<u>Прагове за предупреждение</u>			
Нива на тревога:	Жълто - Предупреждение	Оранжево - Риск за тревога	Червено - Тревога

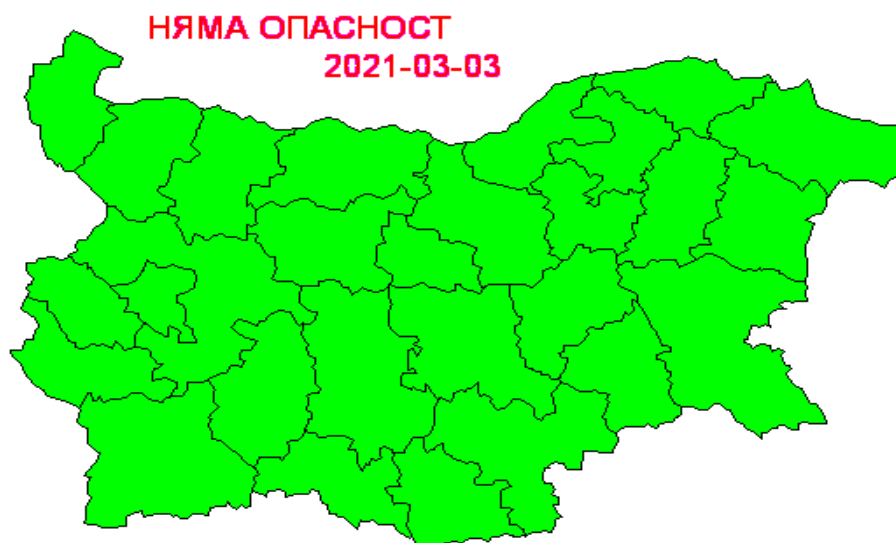
**Системата за ранно предупреждение за водосбора на река Арда на НИМХ прогнозира:**

- Водните количества ще бъдат под праговете за внимание.

<u>Прагове за предупреждение</u>			
Нива на тревога:	Жълто - Внимание	Оранжево - Предупреждение	Червено - Тревога

**Западнобеломорски басейн:** Днес (02.03) и през следващите три дни речните нива в басейна ще останат без съществени изменения. Водните количества ще бъдат под праговете за внимание.

**За 03 март 2021 г. не се очакват опасни метеорологични явления.**



Подробна информация за предупрежденията и опасните метеорологични явления по области може да бъде получена от интерактивната карта на адрес: <http://weather.bg/0index.php?koiFail=RM01opasni1&nd=0&lng=0>