



Министерство на
околната среда и водите

**Ежедневен
булетин за
състоянието на
водите**

2 АПРИЛ 2021

**Комплексни и
значими
язовири**

Речни нива

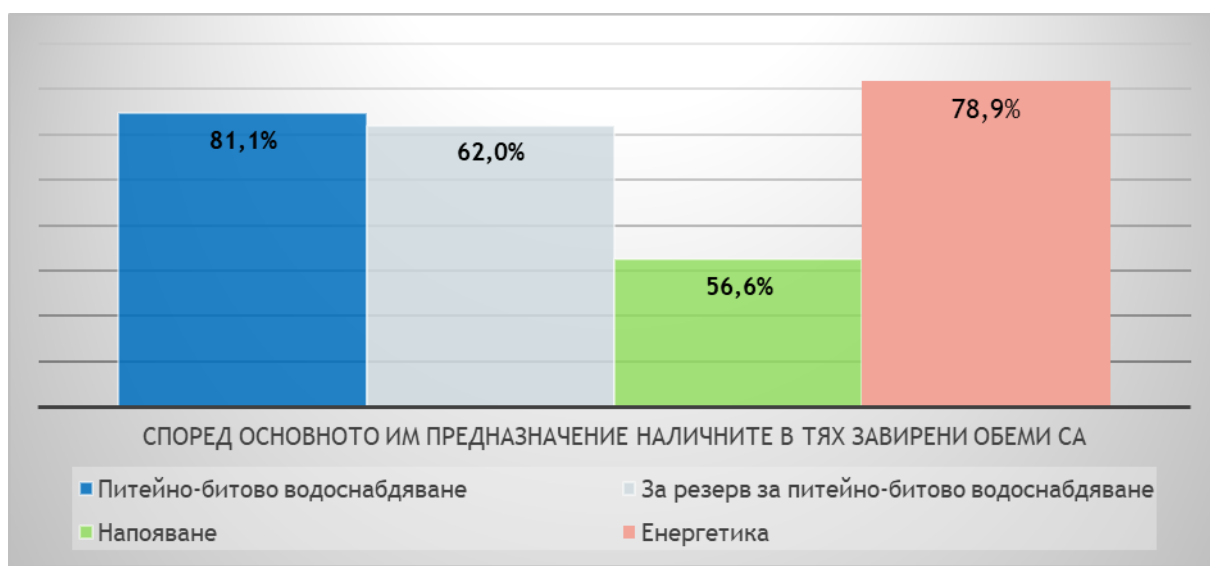
Информация за наличните обеми в комплексните и значими язовири, които се следят в МОСВ:

Съгласно приложение №1 към чл. 13, ал. 1, т. 1 от Закона за водите, комплексните и значими язовири са 52 броя.

Сумата от наличните в тях завирени обеми към 02.04.2021 г. е 4736.3 млн. м³, представлява 71.6 % от сумата от общите им обеми, което е с 0.2 % повече от отношението на завирените им обеми спрямо сумата на общите им обеми към 01.04.2021 г.

Според основното им предназначение наличните в тях завирени обеми са както следва:

- питейно-битово водоснабдяване - 81.1 % от общия им обем;
- за резервно питейно-битово водоснабдяване - 62.0 % от общия им обем;
- напояване - 56.6 % от общия им обем;
- енергетика - 78.9 % от общия им обем.



Налични завирени обеми в язовири по приложение 1 на ЗВ с трансгранично влияние:

1. за Каскада „Арда“:

Язовир „Кърджали“ - 369.507 млн. м³, което е 74.31 % от общия му обем;

Язовир „Студен кладенец“ - 303.797 млн. м³, което е 78.34 % от общия му обем;

Язовир „Ивайловград“ - 118.083 млн. м³, което е 75.36 % от общия му обем;

2. за Каскада „Горна Тунджа“:

Язовир „Копринка“ - 103.759 млн. м³, което е 72.96 % от общия му обем;

Язовир „Жребчево“ - 283.112 млн. м³, което е 70.78 % от общия му обем.

БЮЛЕТИН №278 от 02.04.2021 г. към 8 часа

ОБОБЩЕНИ ДАННИ ЗА СЪСТОЯНИЕТО НА ВОДИТЕ В КОМПЛЕКСНИТЕ И ЗНАЧИМИ ЯЗОВИРИ

Сумата от наличните зафирени обеми на комплексните и значими язовири е		4736,3	млн.куб.м.	представлява		71,8%	Тенденция	в бр. язовири			
Според основното предназначение на язовирите наличните в тях зафирени обеми:		за питейно-битово водоснабдяване		81,1%	от общия им обем;	77,49%	от полезния им обем	↑ - повишаване на обема	24		
		за резервно - ПБВ		62,0%	от общия им обем;	58,72%	от полезния им обем	↓ - понижаване на обема	15		
		за напояване		56,6%	от общия им обем;	51,80%	от полезния им обем	~ - задържане на обема	8		
		за енергетика		78,9%	от общия им обем;	75,57%	от полезния им обем	∩ - преливане	4		
№	БД	Язовир	Общ обем	Мъртъв/Санитарен обем	Наличен обем		Наличен полезен обем		Ср. денонощен приток	Ср. денонощен разход	Тенденция
			млн.м ³	млн.м ³	млн.м ³	% от общия обем	млн.м ³	% от полезния обем	м ³ /сек.	м ³ /сек.	
1	БДДР	Искър	655,252	87,200	521,687	79,62%	434,487	76,49%	23,492	29,693	↓
2	БДДР	Бели Искър	15,080	1,400	5,568	36,93%	4,168	30,47%	0,443	1,494	↓
3	БДДР	Среченска бара	15,500	1,000	15,410	99,42%	14,410	99,38%	0,486	0,486	~
4	БДДР	Христо Смирненски	27,700	4,200	26,028	93,97%	21,828	92,89%	4,781	1,409	↑
5	БДДР	Йовковци	92,179	9,000	92,466	100,31%	83,466	100,35%	1,672	3,005	∩

6	БДЧР	Тича	311,800	40,000	195,372	62,66%	155,372	57,16%	12,454	1,152	↑
7	БДЧР	Камчия	233,550	76,000	228,990	98,05%	152,990	97,11%	17,843	2,276	↑
8	БДЧР	Ясна поляна	32,320	7,550	28,908	89,44%	21,358	86,23%	0,845	0,313	↑
9	БДИБР	Асеновец	28,200	2,000	23,900	84,75%	21,900	83,59%	2,535	0,567	↑
10	БДИБР	Боровица	27,300	4,600	27,245	99,80%	22,645	99,76%	8,322	8,380	↓
11	БДЗБР	Студена	25,200	2,400	20,998	83,33%	18,598	81,57%	6,150	6,150	↔
12	БДЗБР	Дяково	35,400	8,000	30,141	85,14%	22,141	80,81%	0,882	0,120	↑
13	БДЗБР	Калин - за рез.водоснабдяване	1,024	0,100	0,364	35,56%	0,264	28,58%	не се получава ежедневна информация приток и разход		↓
14	БДЗБР	Карагьол - за рез.водоснабдяване	2,252	0,200	0,286	12,68%	0,086	4,17%			↑
15	БДДР	Огняново - за рез.водоснабдяване	31,600	2,500	20,985	66,41%	18,485	63,52%	3,883	4,300	↓
16	БДДР	Панчарево	6,465	1,500	5,223	80,79%	3,723	74,99%	36,528	36,112	↔
17	БДДР	Ястребино	62,300	3,900	28,335	45,48%	24,435	41,84%	1,933	0,104	↑
18	БДДР	Кула	20,250	0,700	9,910	48,94%	9,210	47,11%	0,035	0,035	~
19	БДДР	Рабиша	43,200	2,400	15,810	36,60%	13,410	32,87%	0,035	0,035	~
20	БДДР	Огоста	506,000	67,000	311,300	61,52%	244,300	55,65%	24,711	15,451	↑
21	БДДР	Сопот	60,908	1,300	45,815	75,22%	44,515	74,68%	2,998	0,394	↑
22	БДДР	Горни Дъбник	130,000	3,000	59,099	45,46%	56,099	44,17%	1,053	1,771	↓
23	БДДР	Бели Лом	25,500	3,200	9,333	36,60%	6,133	27,50%	0,104	0,104	~
24	БДЧР	Съединение	12,810	1,500	7,875	61,48%	6,375	56,37%	0,104	0,104	~
25	БДЧР	Георги Трайков	330,000	21,000	139,764	42,35%	118,764	38,43%	2,831	1,512	↑
26	БДЧР	Порой	45,200	2,000	9,124	20,19%	7,124	16,49%	0,177	1,921	↓
27	БДЧР	Ахелой	12,350	0,800	5,663	45,85%	4,863	42,10%	0,150	0,000	↑
28	БДИБР	Жребчево	400,000	30,000	283,112	70,78%	253,112	68,41%	26,946	1,640	↑
29	БДИБР	Малко Шарково	45,000	3,900	36,558	81,24%	32,658	79,46%	0,463	0,093	↑
30	БДИБР	Домлян	26,074	0,700	20,563	78,86%	19,863	78,28%	2,595	0,112	↑
31	БДИБР	Пясъчник	206,530	3,400	34,150	16,54%	30,750	15,14%	1,361	0,204	↑
32	БДИБР	Тополница	137,108	20,000	116,791	85,18%	96,791	82,65%	26,262	0,579	↑

33	БДИБР	Тракиец	114,000	24,000	74,460	65,32%	50,460	56,07%	1,215	1,215	~
34	БДЗБР	Пчелина	54,200	34,200	54,650	100,83%	20,450	102,25%	27,465	28,044	↓
35	БДДР	Александър Стамболийски	205,569	20,000	190,807	92,82%	170,807	92,04%	24,189	12,059	↑
36	БДДР	Кокаляне	не се получава ежедневна информация								
37	БДИБР	Копринка	142,214	5,410	103,759	72,96%	98,349	71,89%	17,214	10,570	↑
	БДИБР	Белмекен-Чаира	149,536	5,179	68,266	45,65%	63,087	43,70%	2,990	11,462	
38	БДИБР	Белмекен	144,036	3,810	65,619	45,56%	61,809	44,08%			↓
39	БДИБР	Чаира	5,500	1,369	2,647	48,13%	1,278	30,94%			↑
	БДИБР	Баташки водносилов път									
	БДИБР	Голям Беглик-Широка поляна	86,091	7,242	65,359	75,92%	58,117	73,71%	4,743	6,017	
40	БДИБР	Голям Беглик	62,111	3,942	49,186	79,19%	45,244	77,78%			↓
41	БДИБР	Широка поляна	23,980	3,300	16,173	67,44%	12,873	62,25%			~
42	БДИБР	Беглика	1,554	0,242	0,948	61,00%	0,706	53,81%	0,420	0,478	↓
43	БДИБР	Тошков Чарк	1,782	0,276	0,444	24,92%	0,168	11,16%	0,367	0,564	↓
44	БДИБР	Батак	310,298	19,950	273,339	88,09%	253,389	87,27%	11,103	8,831	↑
	БДИБР	Каскада Доспат-Въча									
45	БДЗБР	Доспат	449,249	14,907	397,723	88,53%	382,816	88,14%	4,122	12,717	↓
46	БДИБР	Цанков камък	110,708	31,200	78,525	70,93%	47,325	59,52%	28,509	23,215	↑
47	БДИБР	Въча	226,120	24,520	178,935	79,13%	154,415	76,59%	25,474	26,469	↓
48	БДИБР	Кричим	20,256	1,730	19,650	97,01%	17,920	96,73%	26,911	25,508	↑
	БДИБР	Каскада Арда									
49	БДИБР	Кърджали	497,236	107,176	369,507	74,31%	262,331	67,25%	42,318	50,165	↓
50	БДИБР	Студен кладенец	387,772	90,667	303,797	78,34%	213,130	71,74%	79,455	93,810	↓
51	БДИБР	Ивайловград	156,702	59,526	118,083	75,36%	58,557	60,26%	125,071	95,857	↑
52	БДИБР	Розов кладенец	20,400	13,268	18,816	92,24%	5,548	77,79%	не се получава ежедневна информация приток и разход		~

* Данните в таблицата са за състоянието на комплексните и значими язовири по Приложение 1 от Закона за водите са към 8 часа на съответния ден.

Язовир Студена:

Съгласно предоставената справка от ВиК Перник за състоянието на яз. Студена, постъпващият приток в язовира на 02.04.2021 г. е 6,150 м³/сек. Притокът е равен на размера на дневния разход, загубите и изпуснатото количество от язовира, които са 6,150 м³/сек. Наличният обем в язовира е 20,998 млн. м³, колкото е бил обема на 01.04.2021 г. Наличният полезен обем за използване за питейно-битово водоснабдяване е 18,598 млн. м³. От 10.01.2021 г. яз. „Студена“ е в режим на контролирано изпускане. Свободният му обем към 8:30 ч. на 02.04.2021 г. е 4,202 млн. м³, като от язовира се изпускат 5,682 м³/сек.

Язовир Асеновец:

Съгласно предоставената справка от ВиК Сливен за състоянието на яз. Асеновец, постъпващият приток в язовира на 02.04.2021 г. е 2,535 м³/сек. Притокът е по-голям от размера на дневния разход, който е 0,567 м³/сек. Наличният обем в язовира е 23,900 млн. м³, с 170000 м³ повече от обема на 01.04.2021 г. Наличният полезен обем за използване за питейно-битово водоснабдяване се е увеличил и е 21,900 млн. м³.

Язовир Дяково:

Съгласно предоставената справка от „Напоителни системи“ ЕАД за състоянието на яз. „Дяково“, постъпващият приток в язовира на 02.04.2021 г. е 0,882 м³/сек. Притокът е по-голям от размера на дневния разход, който е 0,120 м³/сек. Наличният обем в язовира е 30,141 млн. м³, което е с 66000 м³ повече от обема на 01.04.2021 г. Язовирът има 2 млн. м³ мъртъв обем и 6 млн. м³ санитарен обем за питейно-битово водоснабдяване. Наличният полезен обем за използване за питейно-битово водоснабдяване е 22,141 млн. м³.

Язовир Камчия:

Съгласно предоставената справка от ВиК Бургас за състоянието на яз. „Камчия“, постъпващият приток в язовира на 02.04.2021 г. е 17,843 м³/сек. Притокът е по-голям от размера на дневния разход, който е 2,276 м³/сек. Наличният обем в язовира е 228,990 млн. м³, с 938000 м³ повече от обема на 01.04.2021 г. Наличният полезен обем за използване за питейно-битово водоснабдяване се е увеличил и е 152,990 млн. м³.

Язовир Тича:

Съгласно предоставената справка от „Напоителни системи“ ЕАД за състоянието на яз. „Тича“, постъпващият приток в язовира на 02.04.2021 г. е 12,454 м³/сек. Притокът е по-голям от размера на дневния разход, който е 1,152 м³/сек. Наличният обем в язовира е 195,372 млн. м³, което е с 977000 м³ повече от обема на 01.04.2021 г. Наличният полезен обем за използване е 155,372 млн. м³.

Язовир Ястребино:

Съгласно предоставената справка от „Напоителни системи“ ЕАД за състоянието на яз. „Ястребино“, постъпващият приток в язовира на 02.04.2021 г. е 1,933 м³/сек. Притокът е по-голям от размера на дневния разход, който е 0,104 м³/сек. Наличният обем в язовира е 28,335 млн. м³, което е с 158000 м³ повече от обема на 01.04.2021 г. Наличният полезен обем за използване за питейно-битово водоснабдяване се е увеличил и е 24,435 млн. м³.

Язовир Боровица:

Съгласно предоставената справка от ВиК Кърджали за състоянието на яз. „Боровица“, постъпващият приток в язовира на 02.04.2021 г. е 8,322 м³/сек. Притокът е по-малко от размера на дневния разход и изпуснатото количество от язовира, които са 8,380 м³/сек. Наличният обем в язовира е 27,245 млн. м³, което е с 5000 м³ по-малко от обема на 01.04.2021 г. Наличният полезен обем за използване за питейно-битово водоснабдяване е 22,645 млн. м³. На 02.04.2021 г. към 8.30 ч. от язовира се изпускат 8 м³/сек.

Язовир Пчелина:

Съгласно предоставената справка от „Напоителни системи“ ЕАД язовир „Пчелина“ прелива с 27,994 м³/сек. Постъпващият приток в язовира на 02.04.2021 г. е 27,465 м³/сек. Размерът на дневния разход и прелялото количество се равняват на 28,044 м³/сек. Наличният обем в язовира е 54,650 млн. м³, което представлява 100,83% от общия му обем.

В резултат на интензивни валежи комбинирани със снеготопене има опасност от възникване на поройни наводнения:

- **във вечерните часове на 03.04 и през нощта срещу 04.04.2021 г. във:**

- водосборите на **р. Искър** (р. Банкенска, р. Перловска, р. Слатинска, р. Суходолска, р. Бистрица Витошка, р. Егуля, по основната река), **р. Вит** (по основната река) и **р. Янтра** (р. Козлята, по основната река) и във вечерните часове на 04.04 и през нощта срещу 05.04.2021 г. във водосборите на **р. Осъм** (р. Суха), **р. Царацар** (р. Чайрлек, р. Лудня, по основната река) и **р. Сенковец** (р. Ясенковец, р. Сенкъовица).

- водосбора на **р. Тунджа** (р. Акдере, р. Тъжа, р. Ахлатлийска) и през нощта на 04.04 срещу 05.04.2021 г. във водосборите на **р. Тунджа** (р. Беленска, р. Блягорница, р. Поповска, р. Сливитовска, по основната река) и **р. Марица** (р. Фотенска, р. Гашня).

- водосбора на **р. Струма** (р. Арката, р. Тополница, р. лява река, р. Новоселска, р. Гращица, р. Елешница, по основната река) и във вечерните часове на 03.04 и през нощта срещу 04.04.2021 г. във водосборите на **р. Места** (р. Черна места, р. Вотрачка, р. Грамадна, р. Исток, по основната река, р. Честна) и **р. Струма** (р. Струмешница, р. Петричка).

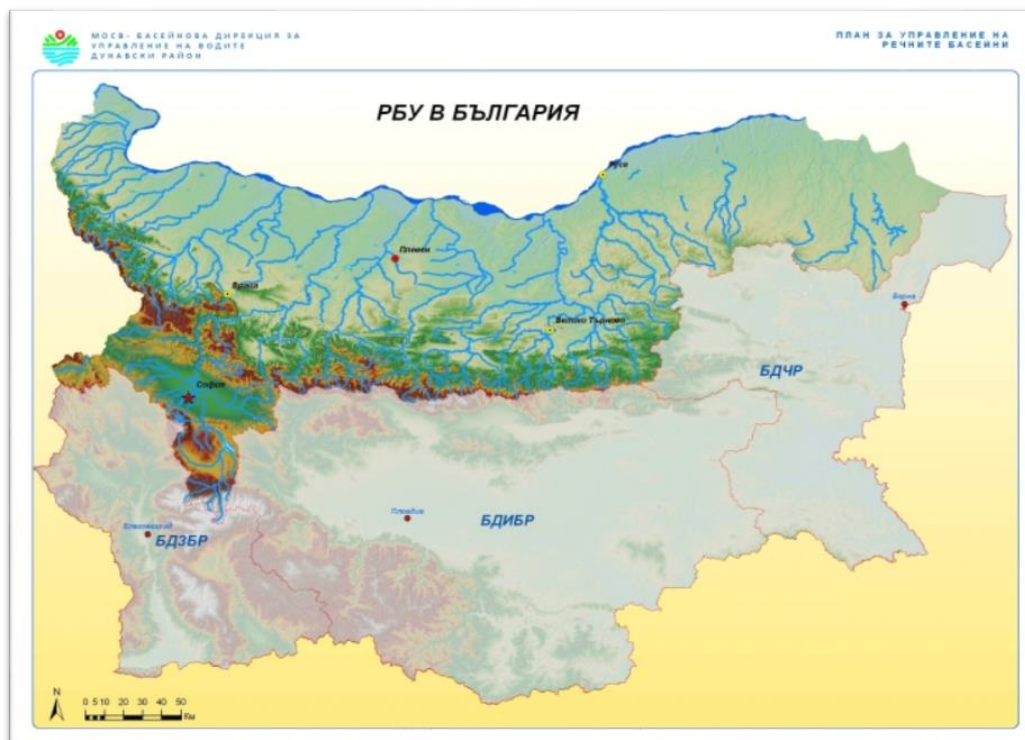
- **през нощта на 04.04 срещу 05.04.2021 г. във:**

- водосбора на **р. Камчия** (р. Луда Камчия, р. Котленска).

Анализ на хидрологичната обстановка през изминалото денонощие

Анализът е направен на база измерени водни стоежи и изчислени по временни ключови криви водни количества от оперативни конвенционални и автоматични хидрометрични станции на НИМХ:

Дунавски басейн



През изминалото денонощие нивата на наблюдаваните реки в по-голяма част от басейна са останали без съществени изменения. Отчетените изменения на речните нива в басейна са както следва: за водосбора на р. Нишава от -5 см до +8 см; за водосбора на р. Огоста от -3 см до +3 см; за водосбора на р. Искър от -12 см до +31 см; за водосбора на р. Вит от -12 см до +17 см; за водосбора на р. Осъм от -20 см до +19 см; за водосбора на р. Янтра от -13 см до +11 см; за водосбора на р. Русенски Лом от -3 см до +3 см. Водните количества на по-голямата част от реките в басейна са над праговете за високи води. С водни количества под праговете за средни води са реките: Мусаленска Бистрица при м. Боровец, Искър при Бели Искър.

Черноморски басейн



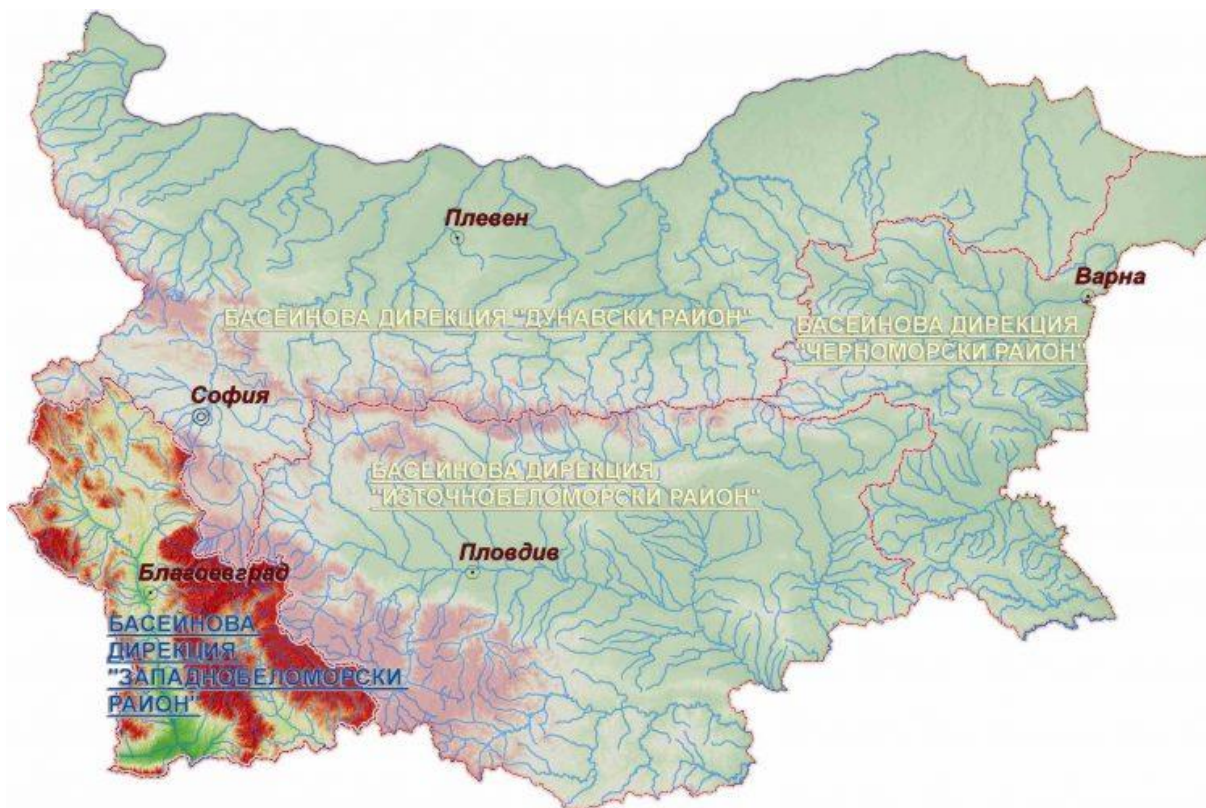
През изминалото денонощие нивата на по-голямата част от наблюдаваните реки са останали без съществени изменения. Регистрираните колебания на нивата на река Марица при гр. Белово (от -47 см до +44 см), река Въча при гр. Девин (от -77 см до +77 см) и при гр. Кричим (от -33 см до +28 см) са в резултат от работата на хидротехнически съоръжения. Отчетените изменения на речните нива в останалата част на басейна са както следва: за водосбора на р. Тунджа от -10 см до +10 см; за водосбора на р. Марица от -22 см до +15 см; за водосбора на р. Арда от -10 см до +3 см. Водните количества на реките в по-голямата част от басейна са около и над праговете за високи води. Под праговете за средни води са водните количества на р. Марица при с. Радуил и гр. Белово, р. Чепинска при гр. Велинград и р. Сазлийка при гр. Гълъбово.

Източнобеломорски басейн



През изминалото денонощие нивата на по-голямата част от наблюдаваните реки са останали без съществени изменения. Регистрираните колебания на нивата на река Марица при гр. Белово (от -47 см до +44 см), река Въча при гр. Девин (от -77 см до +77 см) и при гр. Кричим (от -33 см до +28 см) са в резултат от работата на хидротехнически съоръжения. Отчетените изменения на речните нива в останалата част на басейна са както следва: за водосбора на р. Тунджа от -10 см до +10 см; за водосбора на р. Марица от -22 см до +15 см; за водосбора на р. Арда от -10 см до +3 см. Водните количества на реките в по-голямата част от басейна са около и над праговете за високи води. Под праговете за средни води са водните количества на р. Марица при с. Радуил и гр. Белово, р. Чепинска при гр. Велинград и р. Сазлийка при гр. Гълъбово.

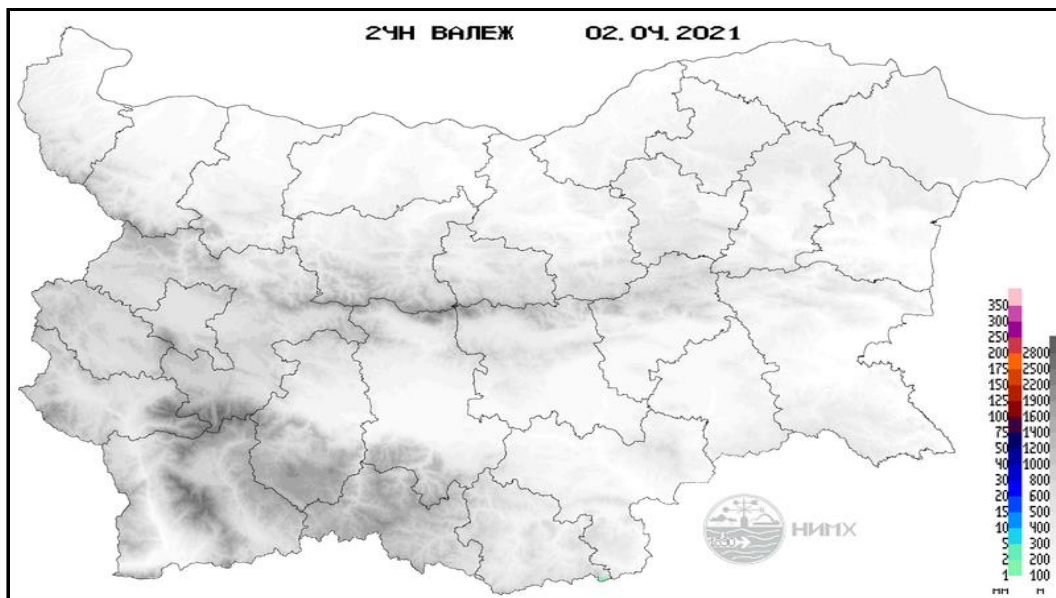
Западнобеломорски басейн



През изминалото денонощие нивата на наблюдаваните реки са останали без съществени изменения. Отчетените колебания на речните нива в басейна са както следва: за водосбора на р. Места от -3 см до +2 см и за водосбора на р. Струма от -8 см до +7 см. Водните количества на реките в по-голямата част от басейна са около и над праговете за високи води. Под праговете за средни води са водните количества на Лебница при с. Лебница и Пиринска Бистрица при с. Горно Спанчево.

Хидрологична информация

Анализ на денонощната сума на валежа от 7:30 ч. на 1.04.2021 г. до 7:30 ч. на 02.04.2021 г., използващ модел ALADIN и данни от наблюдателната мрежа на НИМХ



На основа на метеорологичната прогноза, обработената хидрологична информация и моделираните водни количества от НИМХ:

Дунавски басейн: Днес (02.04), речните нива в басейна ще се понижават или ще се задържат без съществени изменения. На 03 и 04.04 речните нива в басейна ще се повишават, вследствие на валежи комбинирани със снеготопене. По-значителни ще са повишенията вечерта на 03.04 и през нощта срещу 04.04 в горните части от водосборите на р. Искър, р. Вит, р. Осъм и р. Янтра и на 04.04 вечерта и през нощта срещу 05.04 във водосборите на р. Янтра и р. Русенски Лом. На 05.04 в резултат на оттичане, повишения на речните нива ще има в долните течения на основните реки.

В резултат на интензивни валежи комбинирани със снеготопене има опасност от възникване на поройни наводнения във вечерните часове на 03.04 и през нощта срещу 04.04.2021 г. във водосборите на р. Искър (р. Банкенска, р. Перловска, р. Слатинска, р. Суходолска, р. Бистрица Витошка, р. Егуля, по основната река), р. Вит (по основната река) и р. Янтра (р. Козлята, по основната река) и във вечерните часове на 04.04 и през нощта срещу 05.04.2021 г. във водосборите на р. Осъм (р. Суха), р. Царацар (р. Чайрлек, р. Лудня, по основната река) и р. Сенковец (р. Ясенковец, р. Сенкъвица).

Моделът за водосбора на р. Огоста прогнозира: Прогнозираните водни количества на 03, 04 и 05.04.2021 г. ще бъдат около и над средномногогодишните стойности. Днес (02.04) речните нива във водосбора ще се понижават или ще останат без съществени изменения. На 03 и 04.04, в

резултат на валежи ще има повишения на речните нива, по-значителни в планинските части от водосбора. Водните количества ще бъдат под праговете за внимание.

Моделът за водосбора на р. Искър прогнозира: Прогнозираните водни количества на 03, 04 и 05.04.2021 г. ще бъдат над средномногогодишните стойности. Днес (02.04) речните нива ще се понижават или ще останат без съществени изменения. На 03, 04 и 05.04, в резултат на валежи комбинирани със снеготопене, се очакват повишения на речните нива във водосбора. По-значителни ще са през нощта на 03 срещу 04 и през нощта на 04 срещу 05.04.2021 г. във водосборите на р. Владайска и р. Лесновска и над яз. Панчарево. Водните количества ще бъдат под праговете за внимание.

Моделът за водосбора на р. Янтра прогнозира: Прогнозираните водни количества на 03, 04 и 05.04.2021 г. ще бъдат над средномногогодишните стойности. Днес (02.04) речните нива във водосбора ще се понижават или ще останат без съществени изменения. На 03 и 04.04, в резултат на интензивни валежи ще има повишения на речните нива във водосбора, по-значителни ще са те на 03 срещу 04.04 в целия водосбор. На 05.04 водните нива ще започнат да се понижават, като в резултат на оттичане повишения ще има в средното и долното течение на основната река. Водните количества ще бъдат под праговете за внимание.

Моделът за водосбора на р. Русенски Лом прогнозира: Прогнозираните водни количества във водосбора на р. Черни Лом на 03, 04, 05, 06 и 07.04.2021 г. ще бъдат над средномногогодишните стойности. Днес нивата във водосбора ще останат без съществени изменения или ще се понижават. В периода 03-05.04, в резултат на валежи, ще има съществени повишения на речните нива във водосбора, като в резултат на оттичане, в долното течение на основната река повишенията ще продължат до 07.04. Водните количества ще бъдат под прага за внимание.

Черноморски басейн: Днес (02.04) и утре през деня речните нива в по-голяма част от в басейна ще се понижават или ще останат без съществени изменения. В резултат на валежи от вечерните часове на 03.04, на 04.04 и през нощта срещу 05.04 ще има повишения на речните нива в басейна. По-значителни ще са те на 04.04 и през нощта срещу 05.04 в целия басейн.

В резултат на интензивни валежи комбинирани със снеготопене има опасност от възникване на поройни наводнения през нощта на 04.04 срещу 05.04.2021 г. във водосбора на р. Камчия (р. Луда Камчия, р. Котленска).

Моделът за водосбора на р. Айтоска прогнозира: Прогнозираните водни количества на 03, 04 и 05.04.2021 г. ще бъдат около и над средномногогодишните стойности. Днес (02.04) и утре през деня речните нива във водосбора ще се понижават или ще останат без съществени изменения. В резултат на валежи повишения на нивата ще има от вечерните часове на 03.04, на 04.04 и през нощта срещу 05.04. По-значителни ще са повишенията на 04.04 вечерта и през нощта срещу 05.05. На 05.04 през деня речните нива ще започнат да се понижават, като в резултат на оттичане ще има повишения в

долното течение на основната река. Водните количества ще бъдат под праговете за внимание.

Моделът за водосбора на р. Факийска прогнозира: Прогнозираните водни количества за водосбора на р. Факийска на 03, 04, 05, 06 и 07.04.2021 г. ще бъдат около и над средномногогодишните стойности. Днес (02.04) и утре през деня нивата във водосбора ще останат без съществени изменения. От следобедните часове на 03.04 до сутрешните часове на 05.04, в резултат на валежи, ще има повишения на речните нива във водосбора, по-значителни на 04.04 и през нощта срещу 05.04. На 05.04 през деня речните нива ще започнат да се понижават, като в резултат на оттичане ще има повишения в долното течение на основната река. Водните количества ще бъдат под прага за внимание.

Източнобеломорски басейн: Днес (02.04) речните нива в басейна ще останат без съществени изменения или ще се понижават, като в резултат на снеготопене ще има повишения на нивата в следобедните и вечерни часове, главно в планинските части от басейна. На 03 и 04.04 в резултат на валежи, комбинирани със снеготопене, се очакват повишения на речните нива. На 03.04 главно в старопланинските и родопски притоци на р. Марица и в горните части от водосборите на р. Тунджа и р. Арда. На 04.04 значителни ще са повишенията на речните нива в целия басейн. На 05.04 речните нива ще останат без съществени изменения, като в резултат на оттичане ще има повишения на речните нива в средните и долните течения на основните реки.

В резултат на интензивни валежи комбинирани със снеготопене има опасност от възникване на поройни наводнения през нощта на 03.04 срещу 04.04.2021 г. във водосбора на р. Тунджа (р. Акдере, р. Тъжа, р. Ахлатлийска) и през нощта на 04.04 срещу 05.04.2021 г. във водосборите на р. Тунджа (р. Беленска, р. Блягорница, р. Поповска, р. Сливитовска, по основната река) и р. Марица (р. Фотенска, р. Гашня).

Системата за ранно предупреждение за водосборите на реките Марица и Тунджа на НИМХ прогнозира:

- Водните нива ще бъдат под праговете за предупреждение.

<i>Прагове за предупреждение</i>			
Нива на тревога:	Жълто - Предупреждение	Оранжево - Риск за тревога	Червено - Тревога

Системата за ранно предупреждение за водосбора на река Арда на НИМХ прогнозира:

- Водните количества ще бъдат под праговете за внимание.

<i>Прагове за предупреждение</i>			
Нива на тревога:	Жълто - Внимание	Оранжево - Предупреждение	Червено - Тревога

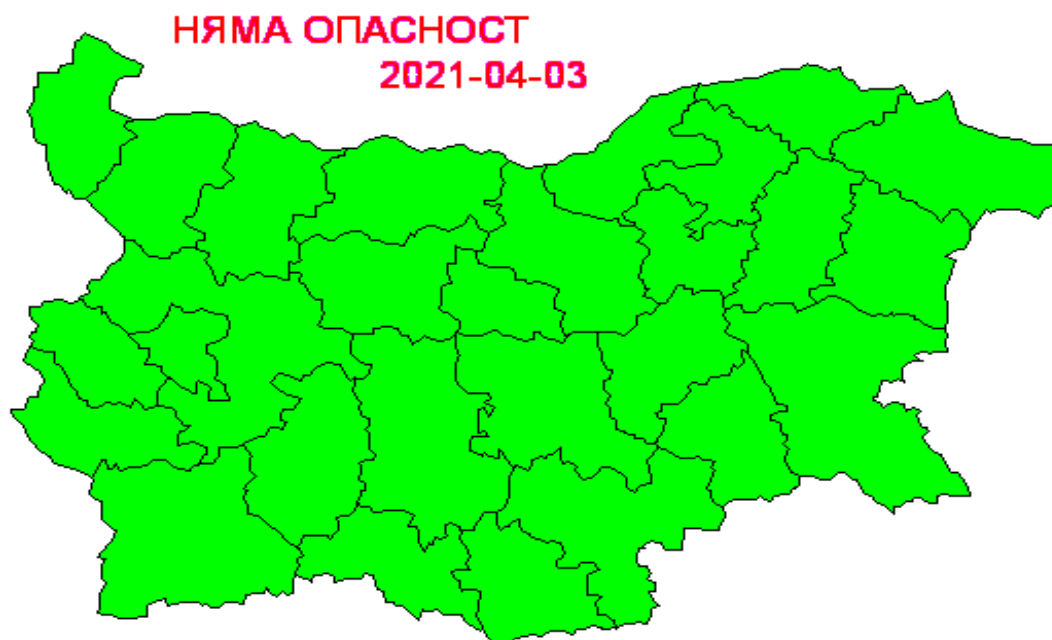
Западнобеломорски басейн: Днес (02.04) в резултат на валежи, комбинирани със снеготопене ще има краткотрайни и незначителни повишения на речните нива във водосборите на р. Струма и р. Доспат. От следобедните

часове на 03.04 до сутрешните часове на 05.04 в резултат на валежи комбинирани със снеготопене, ще има повишения на речните нива в целия басейн. По-значителни ще са повишенията през нощта на 03 срещу 04.04 във горните части от водосбора на р. Струма, и на 04.04 във водосборите на р. Места и р. Доспат.

В резултат на интензивни валежи комбинирани със снеготопене има опасност от възникване на поройни наводнения във вечерните часове на 03.04 и през нощта срещу 04.04.2021 г. във водосбора на р. Струма (р. Арката, р. Тополница, р. Лява река, р. Новоселска, р. Гращица, р. Елешница, по основната река) и във вечерните часове на 03.04 и през нощта срещу 04.04.2021 г. във водосборите на р. Места (р. Черна места, р. Вотрачка, р. Грамадна, р. Исток, по основната река, р. Честна) и р. Струма (р. Струмешница, р. Петричка).

В направените прогнози не се отчита работата и ретензионната способност на хидротехническите съоръжения.

За 3 април 2021 г. опасни метеорологични явления в страната не се очакват.



Подробна информация за предупрежденията и опасните метеорологични явления по области може да бъде получена от интерактивната карта на адрес: <http://weather.bg/0index.php?koiFail=RM01opasni1&nd=0&lng=0>