



Министерство на
околната среда и водите

Ежедневен
бюлетин за
състоянието на
водите

2 ЮНИ 2020

Комплексни
и значими
язовири

Речни нива

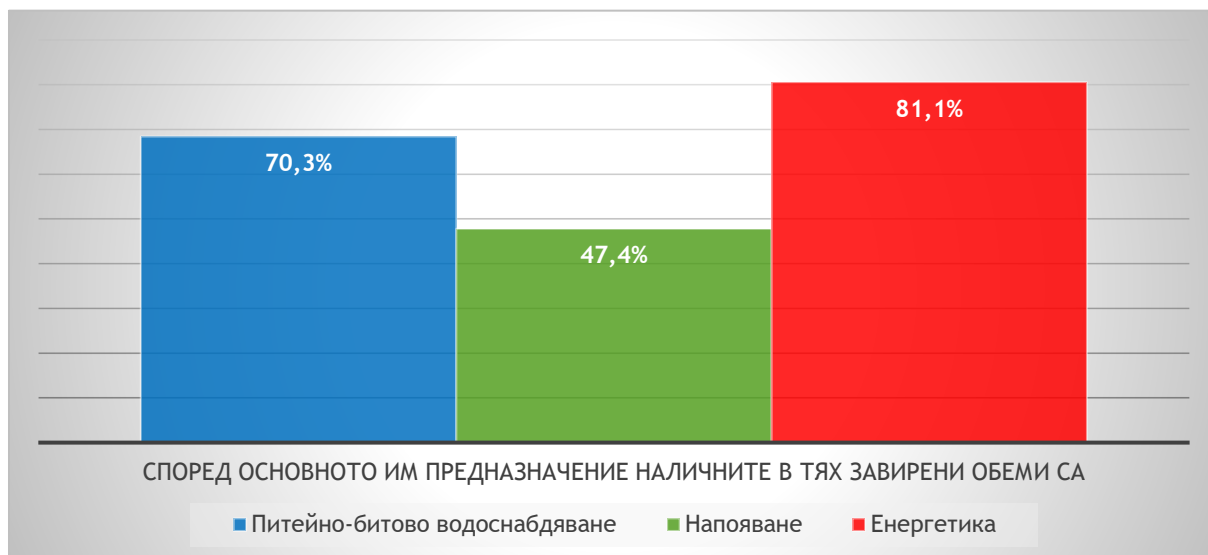
Информация за наличните обеми в комплексните и значими язовири, които се следят в МОСВ:

Съгласно приложение №1 към чл.13 ал.1, т.1 от Закона за водите, комплексните и значими язовири са 52 броя.

Сумата от наличните в тях завирени обеми към 2.06.2020 г. е 4440,6 млн. м³, представлява 67,3% от сумата от общите им обеми и е равна на сумата от общите им обеми към 1.06.2020г.

Според основното им предназначение наличните в тях завирени обеми са както следва:

- питейно-битово водоснабдяване - 70,3% от общия им обем
- напояване - 47,4% от общия им обем
- енергетика -81,1% от общия им обем



Налични завирени обеми в язовири с трансгранично влияние:

1. за Каскада „Арда“:

Язовир „Кърджали“ - 389,659 млн. м³, което е 78,36% от общия му обем;

Язовир „Студен кладенец“ - 304,044 млн. м³, което е 78,41% от общия му обем;

Язовир „Ивайловград“ - 124,037 млн. м³, което е 79,15% от общия му обем;

2. за Каскада „Горна Тунджа“:

Язовир „Копринка“ - 94,758 млн. м³, което е 66,63% от общия му обем;

Язовир „Жребчево“ - 162,649 млн. м³, което е 40,66% от общия му обем.

БЮЛЕТИН № 68 от 02.06.2020 г.

ОБОБЩЕНИ ДАННИ ЗА СЪСТОЯНИЕТО НА ВОДИТЕ В КОМПЛЕКСНИТЕ И ЗНАЧИМИ ЯЗОВИРИ

Сумата от наличните завирени обеми към комплексните и значими язовири е				15 часа	02.06.2020 г.						
				4 440,6	млн.куб.м.	представлява		67,3%		повишаване на обема ↑	
Според основното предназначение на язовирите наличните в тях завирени обеми:				за питейно-битово водоснабдяване		70,3%	от общия им обем;		понижаване на обема ↓		
				за напояване		47,4%	от общия им обем;		задържане на обема ~		
				за енергетика		81,1%	от общия им обем;		прелива ↓		
№	БД	Язовир	Общ обем млн.м ³	Мъртъв обем млн.м ³	Наличен обем		Наличен полезен обем		Ср. денонощен приток м ³ /сек.	Ср. денонощен разход м ³ /сек.	Тенденция спрямо предишния ден
					млн.м ³	% от общия обем	млн.м ³	% от полезния обем			
1	БДДР	Искър	655,252	87,200	541,124	82,58%	453,924	69,27%	9,974	12,003	↓
2	БДДР	Бели Искър	15,080	1,400	10,188	67,56%	8,788	58,28%	2,201	1,468	↑
3	БДДР	Среченска бара	15,500	1,000	15,380	99,23%	14,380	92,77%	0,579	0,579	~
4	БДДР	Христо Смирненски	27,700	4,200	22,019	79,49%	17,819	64,33%	1,338	1,338	~

Ежедневен бюлетин за състоянието на водите

5	БДДР	Йовковци	92,179	9,000	73,787	80,05%	64,787	70,28%	0,674	0,674	~
6	БДДР	Ястребино	62,300	3,900	17,757	28,50%	13,857	22,24%	0,093	0,093	~
7	БДЧР	Тича	311,800	40,000	155,354	49,83%	115,354	37,00%	0,056	2,251	↑
8	БДЧР	Камчия	233,550	76,300	153,420	65,69%	77,120	33,02%	0,856	2,106	↓
9	БДЧР	Ясна поляна	32,320	7,550	27,408	84,80%	19,858	61,44%	0,012	0,324	↑
10	БДИБР	Асеновец	28,200	2,000	11,427	40,52%	9,427	33,43%	0,150	0,301	↓
11	БДИБР	Боровица	27,300	4,600	27,150	99,45%	22,550	82,60%	0,420	0,420	~
12	БДЗБР	Студена	25,200	2,400	17,949	71,23%	15,549	61,70%	1,677	0,283	↑
13	БДЗБР	Дяково	35,400	8,000	25,710	72,63%	17,710	50,03%	4,535	3,560	↑
14	БДЗБР	Калин	1,024	0,100	0,580	56,60%	0,480	46,84%	не се получава ежедневна информация приток и разход		↑
15	БДЗБР	Карагьол	2,252	0,200	1,642	72,91%	1,442	64,03%			↑
16	БДДР	Панчарево	6,465	1,500	5,000	77,34%	3,500	54,14%	12,007	12,257	↓
17	БДДР	Огняново	31,600	2,500	20,565	65,08%	18,065	57,17%	0,213	0,108	~
18	БДДР	Кула	20,250	0,700	8,573	42,34%	7,873	38,88%	0,040	0,040	↓
19	БДДР	Рабиша	43,200	2,400	16,425	38,02%	14,025	32,47%	0,000	0,173	↓
20	БДДР	Огоста	506,000	67,000	228,810	45,22%	161,810	31,98%	5,093	3,588	↑
21	БДДР	Сопот	60,908	1,300	41,090	67,46%	39,790	65,33%	1,447	0,405	↑
22	БДДР	Горни Дъбник	130,000	3,000	56,290	43,30%	53,290	40,99%	1,424	0,694	↑
23	БДДР	Бели Лом	25,500	3,200	11,137	43,67%	7,937	31,13%	0,046	0,324	↓
24	БДЧР	Съединение	12,810	1,500	6,543	51,08%	5,043	39,37%	0,069	0,069	~
25	БДЧР	Георги Трайков	330,000	21,000	132,621	40,19%	111,621	33,82%	1,397	1,397	~
26	БДЧР	Порой	45,200	2,000	10,700	23,67%	8,700	19,25%	0,124	0,124	~

27	БДЧР	Ахелой	12,670	0,800	2,468	19,48%	1,668	13,16%	0,064	0,064	~
28	БДИБР	Жребчево	400,000	30,000	162,649	40,66%	132,649	33,16%	1,952	6,431	↓
29	БДИБР	Малко Шарково	45,000	3,900	26,749	59,44%	22,849	50,78%	0,010	0,175	↓
30	БДИБР	Домлян	26,074	1,200	17,118	65,65%	15,918	61,05%	1,090	1,090	~
31	БДИБР	Пясъчник	206,530	3,400	65,220	31,58%	61,820	29,93%	0,340	0,340	~
32	БДИБР	Тополница	137,108	20,000	105,163	76,70%	85,163	62,11%	4,468	6,123	↓
33	БДИБР	Тракиец	114,000	24,000	75,820	66,51%	51,820	45,46%	0,243	0,706	↓
34	БДЗБР	Пчелина	54,200	34,200	53,900	99,45%	19,700	36,35%	3,356	3,356	~
35	БДДР	Александър Стамболийски	205,569	20,000	156,250	76,01%	136,250	66,28%	6,304	11,140	↓
36	БДИБР	Копринка	142,214	5,410	94,758	66,63%	89,348	62,83%	6,780	6,980	↓
	БДИБР	Белмекен-Чаира	149,536	5,179	133,807	89,48%	128,628	86,02%	11,174	2,725	↑
37	БДИБР	Белмекен	144,036	3,810	131,196	91,09%	127,386	88,44%			↑
38	БДИБР	Чаира	5,500	1,369	2,611	47,47%	1,242	22,58%			↑
	БДИБР	Баташки водносилов път									
	БДИБР	Голям Беглик-Широка поляна	86,091	7,242	79,057	91,83%	71,815	83,42%	4,294	0,000	↑
39	БДИБР	Голям Беглик	62,111	3,942	57,172	92,05%	53,230	85,70%			↑
40	БДИБР	Широка поляна	23,980	3,300	21,885	91,26%	18,585	77,50%			↑
41	БДИБР	Беглика	1,554	0,242	0,889	57,21%	0,647	41,63%	0,303	0,000	↑
42	БДИБР	Тошков Чарк	1,782	0,276	0,806	45,23%	0,530	29,74%	0,349	0,313	↑
43	БДИБР	Батак	310,298	19,950	239,049	77,04%	219,099	70,61%	2,008	5,660	↓
							0,000				

	БДИБР	Каскада Доспат-Въча										
44	БДЗБР	Доспат	449,249	14,907	398,571	88,72%	383,664	85,40%	4,418	0,000		↑
45	БДИБР	Цанков камък	110,708	31,200	85,353	77,10%	54,153	48,92%	7,848	1,343		↑
46	БДИБР	Въча	226,120	24,520	206,043	91,12%	181,523	80,28%	6,652	12,326		↓
47	БДИБР	Кричим	20,256	18,526	19,183	94,70%	0,657	3,24%	12,850	9,193		↑
							0,000					
	БДИБР	Каскада Арда										
48	БДИБР	Кърджали	497,236	107,176	389,659	78,36%	282,483	56,81%	13,013	36,127		↓
49	БДИБР	Студен кладенец	387,772	90,667	304,044	78,41%	213,377	55,03%	48,855	30,906		↑
50	БДИБР	Ивайловград	156,702	59,526	124,037	79,15%	64,511	41,17%	32,792	35,050		↓
51	БДИБР	Овчарица	62,452	31,025	43,028	68,90%	12,003	19,22%	не се получава ежедневна информация приток и разход			↑
52	БДИБР	Розов кладенец	20,400	13,268	18,312	89,76%	5,044	24,73%				↓

Язовир Студена:

Съгласно предоставената справка от ВиК Перник за състоянието на яз. „Студена“, постъпилият приток в язовира на 2.06.2020 г. е 1,677 м³/сек. Притокът е по-голям от размера на общия разход и загубите - 0,358 м³/сек. Наличният обем в язовира е 17,949 млн. м³, с 113 000 м³ повече от обема на 1.06.2020 г. Наличният полезен обем за използване за питейно-битово водоснабдяване се увеличава и е 15,549 млн.м³.

Язовир Асеновец:

Съгласно предоставената справка от ВиК Сливен за състоянието на яз. „Асеновец“, постъпилият приток в язовира на 2.06.2020 г. е 0,150 м³/сек и е по-малък на дневния разход, който е 0,301 м³/сек. Наличният обем в язовира е 11,427 млн. м³, с 13 000 м³ по-малък от обема на 1.06.2020 г. Наличният полезен обем за използване за питейно-битово водоснабдяване е 9,427 млн. м³.

Язовир Дяково:

Съгласно предоставената справка от НС ЕАД за състоянието на яз. „Дяково“, постъпилият приток в язовира на 2.06.2020 г. е 4,535 м³/сек. Притокът е по-голям от размера на дневния разход, който е 3,560 м³/сек. Наличният обем в язовира е 25,710 млн. м³, с 34 000 м³ повече от обема на 1.06.2020 г., от които (2 млн. м³ мъртъв обем и 6 млн. м³ санитарен обем за питейно битово водоснабдяване равно 8 млн. м³ общо). Наличният полезен обем за използване за питейно-битово водоснабдяване се увеличава и е 17,710 млн. м³.

Язовир Камчия:

Съгласно предоставената справка от ВиК Бургас за състоянието на яз. „Камчия“, постъпилият приток в язовира на 2.06.2020 г. е 0,856 м³/сек. Притокът е по-малък от размера на дневния разход, който е 2,106 м³/сек. Наличният обем в язовира е 153,420 млн. м³, с 148 000 м³ по-малко от обема на 1.06.2020 г. Наличният полезен обем за използване за питейно-битово водоснабдяване е 77,120 млн. м³.

Язовир Тича:

Съгласно предоставената справка от НС ЕАД за състоянието на яз. „Тича“, постъпилият приток в язовира на 2.06.2020 г. е 0,056 м³/сек и е по-малък от размера на дневния разход, който е 2,251 м³/сек. Наличният обем в язовира е 155,354 млн. м³, с 186 000 м³ по-малко от обема на 1.06.2020 г. Наличният полезен обем за използване за питейно-битово водоснабдяване е 115,354 млн. м³.

Язовир Ястребино:

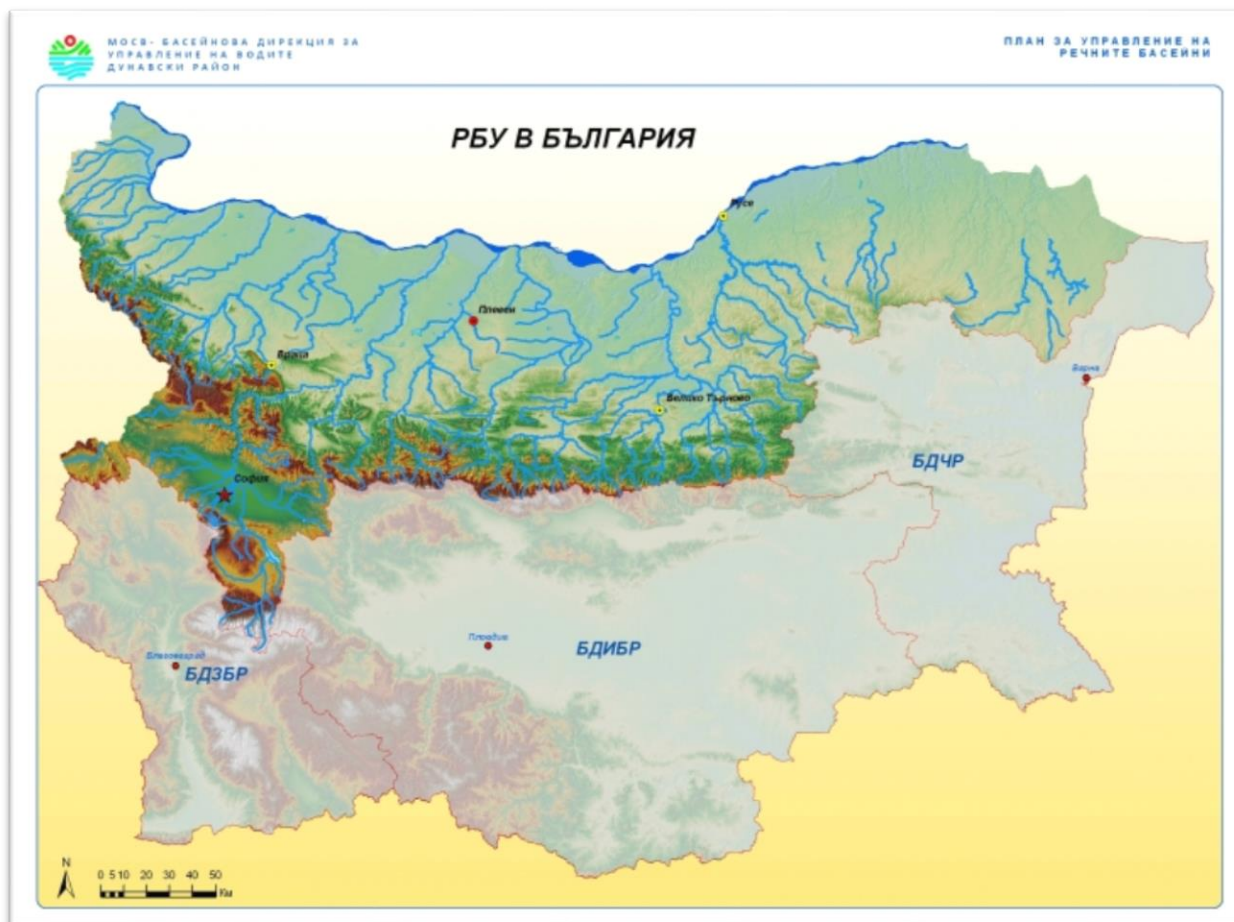
Съгласно предоставената справка от НС ЕАД за състоянието на яз. „Ястребино“, постъпилият приток в язовира на 2.06.2020 г. е 0,093 м³/сек. Притокът е равен на размера на дневния разход. Наличният обем в язовира е 17,757 и е равен на обема на 1.06.2020 г. Наличният полезен обем за използване за питейно-битово водоснабдяване е 13,857 млн. м³.

Без съществена промяна в речните нива

Анализ на хидрологичната обстановка през изминалото денонощие

Анализът е направен на база измерени водни стоежи и изчислени по временни ключови криви водни количества от оперативни конвенционални и автоматични хидрометрични станции на НИМХ

Дунавски басейн



През изминалото денонощие нивата на наблюдаваните реки са останали без съществени изменения или са се понижали. Регистрираните изменения на нивата на река Огоста при с. Бутан (от -17 см до +11 см) и на Искър при гр. Нови Искър (от -5 см до +25 см) са в резултат от работата на хидротехнически съоръжения. Регистрираните колебания на речните нива в басейна са както следва: за водосбора на р. Искър от -13 см до +8 см; за водосбора на р. Вит от -6 см до +4 см; за водосбора на р. Осъм от -10 см до +4 см; за водосбора на р. Янтра от -14 см до +11 см; за водосбора на р. Русенски Лом от -3 см до +2 см. Водните количества на реките в басейна са около и под праговете за средни води, само водните количества на р. Искър при с. Бели Искър и р. Мусаленска Бистрица при лет. Боровец, са около праговете за високи води.

Черноморски басейн



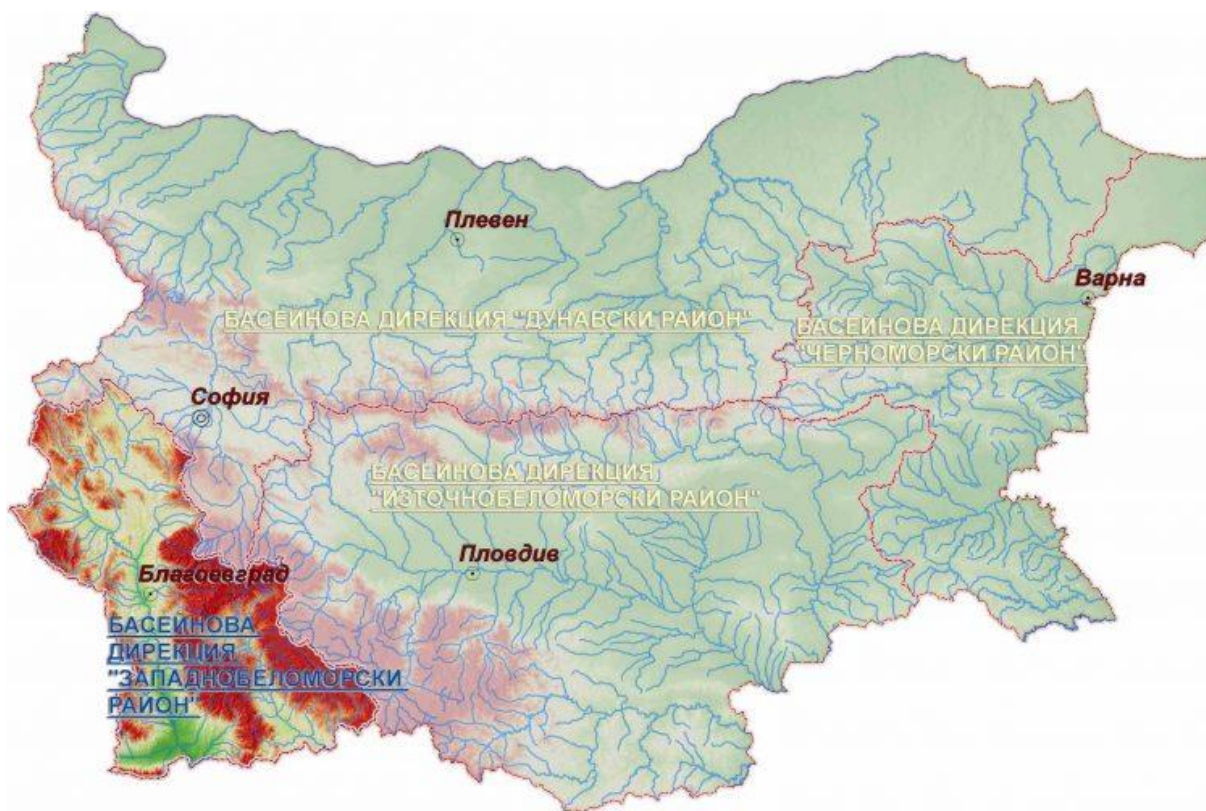
През изминалото денонощие нивата на наблюдаваните реки в басейна са останали без съществени изменения. Регистрираните колебания на речните нива в басейна са от -3 см до +3 см. Водните количества на реките в басейна са под праговете за средни води.

Източнобеломорски басейн



През изминалото денонощие нивата на наблюдаваните реки са останали без съществени изменения или са се понижили. Регистрираните изменения на нивата на реките Въча при гр. Девин (от -86 см до +85 см), Сазлийка при гр. Гълъбово (от -20 см до +12 см) и Тунджа при с. Баня (от -43 см до +42 см) са в резултат от работата на хидротехнически съоръжения. Отчетените изменения на речните нива в останалата част на басейна са както следва: за водосбора на р. Тунджа от -5 см до +6 см; за водосбора на р. Марица от -17 см до +15 см; за водосбора на р. Арда от -10 см до +11 см. Водните количества на реките в басейна са под праговете за средни води, само водното количество на р. Тунджа при гр. Павел Баня е около прага за високи води.

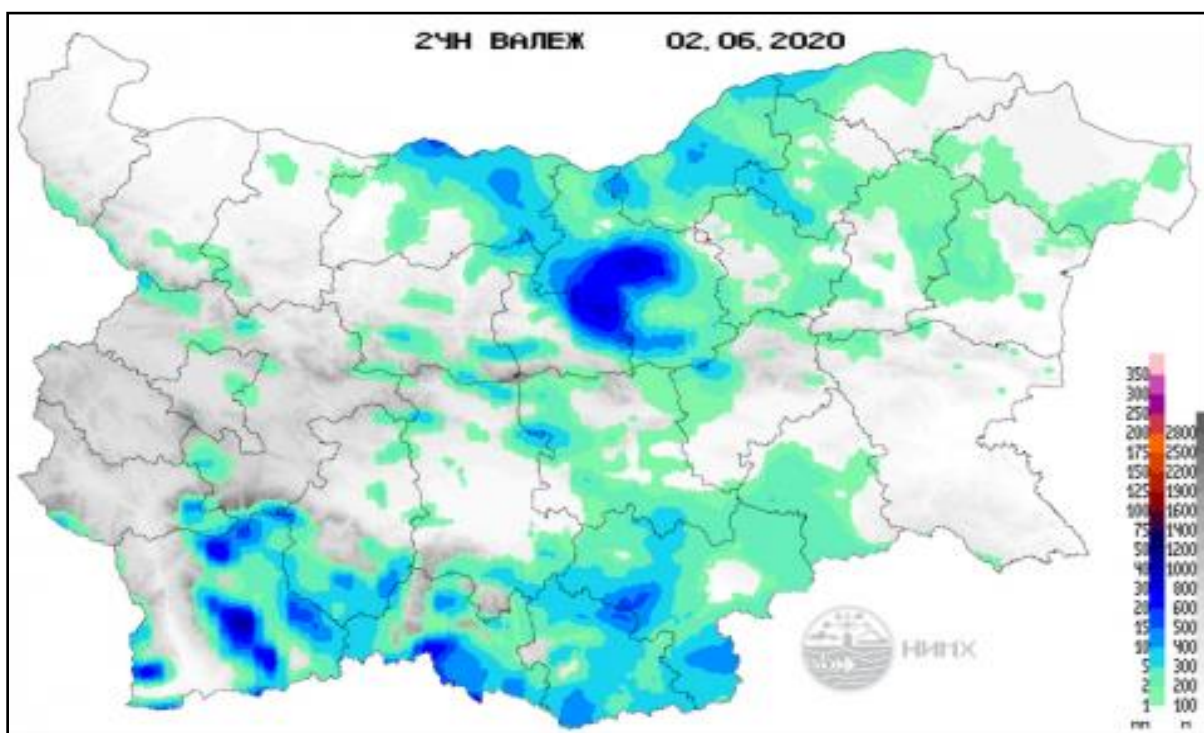
Западнобеломорски басейн



През изминалото денонощие нивата на наблюдаваните реки са останали без съществени изменения. Регистрираните колебания на речните нива в басейна са както следва: за водосбора на р. Места от -4 см до +4 см и за водосбора на р. Струма от -8 см до +7 см. Водните количества на реките в басейна са около и под праговете за средни води.

Хидрологична информация

Анализ на денонощната сума на валежа от 7:30 ч. на 01.06.2020 г. до 7:30 ч. на 02.06.2020 г., използващ модел ALADIN и данни от наблюдателната мрежа на НИМХ



На основа на метеорологичната прогноза, обработената хидрологична информация и моделираните водни количества от НИМХ:

Дунавски басейн: Днес (02.06) и през следващите 3 дни речните нива в басейна ще се понижават или ще бъдат без съществени изменения. В резултат на валежи са възможни краткотрайни незначителни повишения днес (02.06) във рилските водосбори на р. Искър и във водосборите на Добруджанските реки. Водните количества ще бъдат под праговете за внимание.

Моделът за водосбора на р. Огоста прогнозира: Прогнозираните водни количества на 03, 04 и 05.06.2020 г. ще бъдат около средномногогодишните стойности. Днес (02.06) и през следващите три дни водните нива на реките от

водосбора ще се понижават или ще останат без съществени изменения. Водните количества ще бъдат под праговете за внимание

Моделът за водосбора на р. Искър прогнозира: Прогнозираните водни количества на 03, 04 и 05.06.2020 г. ще бъдат около праговете за средни води. Днес (02.06) и през следващите 3 дни речните нива във водосбора ще останат без съществени изменения. Днес (02.06) в следобедните и вечерни часове, вследствие на валежи, са възможни незначителни повишения на речните нива, главно в планинските части от водосбора. Водните количества ще бъдат под праговете за внимание.

Моделът за водосбора на р. Янтра прогнозира: Прогнозираните водни количества на 03, 04 и 05.06.2020 г. ще бъдат около и над средномногогодишните стойности. Днес (02.06) и през следващите 3 дни речните нива ще останат без съществени изменения. В резултат на валежи в следобедните и вечерни часове днес (02.06) и в сутрешните часове на 03.06, ще има незначителни повишения на водните нива на реките от водосбора. Водните количества ще бъдат под праговете за внимание.

Моделът за водосбора на р. Русенски Лом: Прогнозираното водно количество в долното течение на р. Черни Лом на 03, 04, 05, 06 и 07.06.2020 г. ще бъде под средномногогодишната стойност. Днес (02.06) и през следващите 4-5 дни нивата във водосбора ще останат без съществени изменения. В резултат на валежи в следобедните и вечерни часове днес (02.06) и сутрешните часове на 03.06 са възможни незначителни повишения на водните нива на реките от водосбора. Водното количество ще бъде под прага за внимание.

Черноморски басейн: Днес (02.06) в следобедните и вечерни часове, в резултат на валежи ще има повишения на речните нива в басейна. По-съществени е възможно да са те във водосборите на р. Батовска, р. Провадийска, р. Двойница. През следващите три дни водните нива на реките от водосбора ще се понижават. Водните количества ще бъдат под праговете за внимание.

Източнобеломорски басейн: Днес (02.06) и през следващите три дни речните нива в по-голяма част от басейна ще останат без съществени изменения. В резултат на валежи, в следобедните и вечерни часове днес (02.06) са възможни краткотрайни повишения на речните нива в Рилските и Родопски притоци на р. Марица, и горните части от водосбора на р. Арда. Водните количества ще бъдат под праговете за внимание.

Системата за ранно предупреждение за водосборите на реките Марица и Тунджа на НИМХ прогнозира:

- Водните нива ще бъдат под праговете за предупреждение.

<i>Прагове за предупреждение</i>			
Нива на тревога:	Жълто - Предупреждение	Оранжево - Риск за тревога	Червено - Тревога

Системата за ранно предупреждение за водосбора на река Арда на НИМХ прогнозира:

- Водните количества ще бъдат под праговете за предупреждение.

<i>Прагове за предупреждение</i>			
Нива на тревога:	Жълто - Предупреждение	Оранжево - Риск за тревога	Червено - Тревога

Западнобеломорски басейн: Днес (02.06) в резултат на валежи в следобедните и вечерни часове ще има краткотрайни повишения на речните нива в басейна, главно в пиринските и рилските притоци на р. Места както и във водосбора на р. Доспат. През следващите три дни речните нива в басейна ще се понижават или ще останат без съществени изменения. Водните количества ще бъдат под праговете за внимание.

[На 3 юни 2020 г. опасни метеорологични явления в страната не се очакват.](#)



Подробна информация за предупрежденията и опасните метеорологични явления по области може да бъде получена от интерактивната карта на адрес: <http://info.meteo.bg/opasni/>