



Министерство на
околната среда и водите

**Ежедневен
бюлетин за
състоянието на
водите**

2 ЮНИ 2021

**Комплексни и
значими
язовири**

Речни нива

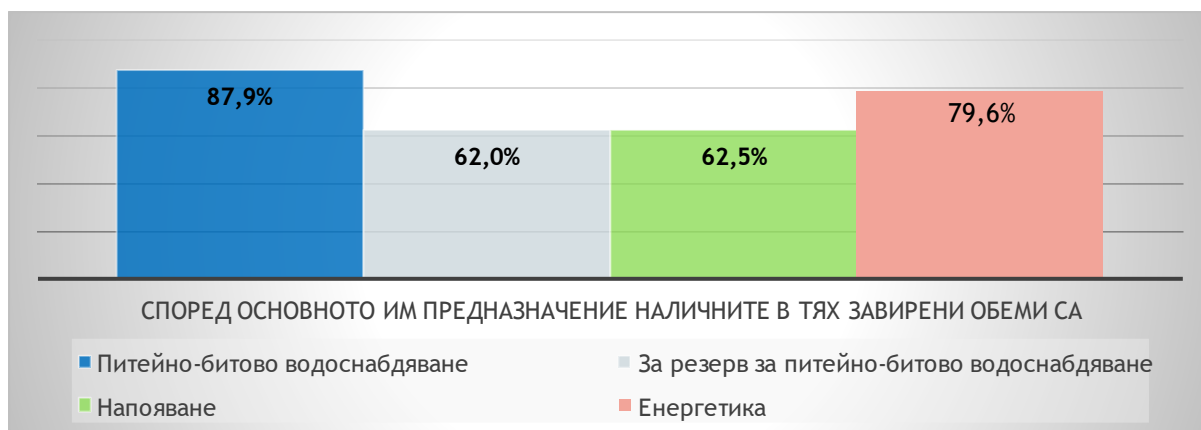
Информация за наличните обеми в комплексните и значими язовири, които се следят в МОСВ:

Съгласно приложение №1 към чл. 13, ал. 1, т. 1 от Закона за водите, комплексните и значими язовири са 52 броя.

Сумата от наличните в тях завирени обеми към 02.06.2021 г. е 4990.1 млн. м³, представлява 75.6 % от сумата от общите им обеми, колкото е било отношението на завирените им обеми спрямо сумата на общите им обеми към 01.06.2021 г.

Според основното им предназначение наличните в тях завирени обеми са както следва:

- питейно-битово водоснабдяване - 87.9 % от общия им обем;
- за резервно питейно-битово водоснабдяване - 62.0 % от общия им обем;
- напояване - 62.5 % от общия им обем;
- енергетика - 79.6 % от общия им обем.



Налични завирени обеми в язовири по приложение 1 на ЗВ с трансгранично влияние:

1. за Каскада „Арда“:

Язовир „Кърджали“ - 326.590 млн. м³, което е 65.68 % от общия му обем;

Язовир „Студен кладенец“ - 273.738 млн. м³, което е 70.59 % от общия му обем;

Язовир „Ивайловград“ - 114.138 млн. м³, което е 72.84 % от общия му обем;

2. за Каскада „Горна Тунджа“:

Язовир „Копринка“ - 107.755 млн. м³, което е 75.77 % от общия му обем;

Язовир „Жребчево“ - 332.332 млн. м³, което е 83.08 % от общия му обем.

БЮЛЕТИН №316 от 02.06.2021 г. към 8 часа

ОБОБЩЕНИ ДАННИ ЗА СЪСТОЯНИЕТО НА ВОДИТЕ В КОМПЛЕКСНИТЕ И ЗНАЧИМИ ЯЗОВИРИ

Сумата от наличните завирени обеми към комплексните и значими язовири е			4990,1	млн.куб.м.	представлява		75,6%		Тенденция	в бр. язовири	
Според основното предназначение на язовирите наличните в тях завирени обеми:			за питейно-битово водоснабдяване		87,9%	от общия им обем;	85,52%	от полезния им обем	↑ - повишаване на обема	23	
			за резервно - ПБВ		62,0%	от общия им обем;	58,65%	от полезния им обем	↓ - понижаване на обема	13	
			за напояване		62,5%	от общия им обем;	58,34%	от полезния им обем	~ - задържане на обема	12	
			за енергетика		79,6%	от общия им обем;	76,49%	от полезния им обем	∩ - преливане	3	
№	БД	Язовир	Общ обем	Мъртъв/Санитарен обем	Наличен обем		Наличен полезен обем		Ср. денонощен приток	Ср. денонощен разход	Тенденция
			млн.м ³	млн.м ³	млн.м ³	% от общия обем	млн.м ³	% от полезния обем	м ³ /сек.	м ³ /сек.	
1	БДДР	Искър	655,252	87,200	578,681	88,31%	491,481	86,52%	25,973	22,731	↑
2	БДДР	Бели Искър	15,080	1,400	11,557	76,64%	10,157	74,24%	3,423	4,194	↓
3	БДДР	Среченска бара	15,500	1,000	15,290	98,65%	14,290	98,55%	0,625	0,625	~
4	БДДР	Христо Смирненски	27,700	4,200	23,265	83,99%	19,065	81,13%	1,815	0,940	↑
5	БДДР	Йовковци	92,179	9,000	90,637	98,33%	81,637	98,15%	0,057	0,714	↓
6	БДЧР	Тича	311,800	40,000	228,966	73,43%	188,966	69,52%	0,564	2,462	↓
7	БДЧР	Камчия	233,550	76,000	231,935	99,31%	155,935	98,97%	2,558	2,384	↑
8	БДЧР	Ясна поляна	32,320	7,550	29,996	92,81%	22,446	90,62%	0,254	0,382	↓
9	БДИБР	Асеновец	28,200	2,000	27,471	97,41%	25,471	97,22%	0,579	0,845	↓

Ежедневен бюлетин за
състоянието на водите

10	БДИБР	Боровица	27,300	4,600	26,775	98,08%	22,175	97,69%	0,611	0,380	↑
11	БДЗБР	Студена	25,200	2,400	20,871	82,82%	18,471	81,01%	3,472	3,143	↓
12	БДЗБР	Дяково	35,400	8,000	32,150	90,82%	24,150	88,14%	1,172	0,304	↑
13	БДЗБР	Калин - за рез.водоснабдяване	1,024	0,100	0,452	44,10%	0,352	38,05%	не се получава ежедневна информация приток и разход		↓
14	БДЗБР	Карагьол - за рез.водоснабдяване	2,252	0,200	1,873	83,17%	1,673	81,53%			↑
15	БДДР	Огняново - за рез.водоснабдяване	31,600	2,500	19,288	61,04%	16,788	57,69%	1,038	1,640	↓
16	БДДР	Панчарево	6,465	1,500	5,245	81,13%	3,745	75,42%	23,394	24,806	↓
17	БДДР	Ястребино	62,300	3,900	37,641	60,42%	33,741	57,78%	0,810	0,394	↑
18	БДДР	Кула	20,250	0,700	10,330	51,01%	9,630	49,26%	0,046	0,046	~
19	БДДР	Рабиша	43,200	2,400	17,648	40,85%	15,248	37,37%	0,046	0,046	~
20	БДДР	Огоста	506,000	67,000	309,700	61,21%	242,700	55,28%	7,581	12,211	↓
21	БДДР	Сопот	60,908	1,300	50,085	82,23%	48,785	81,84%	1,563	0,521	↑
22	БДДР	Горни Дъбник	130,000	3,000	57,101	43,92%	54,101	42,60%	2,072	0,625	↑
23	БДДР	Бели Лом	25,500	3,200	9,818	38,50%	6,618	29,68%	0,093	0,093	~
24	БДЧР	Съединение	12,810	1,500	7,840	61,20%	6,340	56,06%	0,289	0,081	↑
25	БДЧР	Георги Трайков (Цонево)	330,000	21,000	184,477	55,90%	163,477	52,91%	1,611	1,611	~
26	БДЧР	Порой	45,200	2,000	6,330	14,00%	4,330	10,02%	0,324	0,220	↑
27	БДЧР	Ахелой	12,350	0,800	7,323	59,30%	6,523	56,48%	0,069	0,081	↓
28	БДИБР	Жребчево	400,000	30,000	332,332	83,08%	302,332	81,71%	6,013	6,013	~
29	БДИБР	Малко Шарково	45,000	3,900	40,015	88,92%	36,115	87,87%	0,093	0,093	~
30	БДИБР	Домлян	26,074	0,700	25,665	98,43%	24,965	98,39%	0,735	0,735	~
31	БДИБР	Пясъчник	206,530	3,400	47,132	22,82%	43,732	21,53%	0,244	0,244	~
32	БДИБР	Тополница	137,108	20,000	122,036	89,01%	102,036	87,13%	8,472	9,063	↓
33	БДИБР	Тракиец	114,000	24,000	74,220	65,11%	50,220	55,80%	0,139	0,660	↓
34	БДЗБР	Пчелина	54,200	34,200	54,150	99,91%	19,950	99,75%	8,692	8,692	↓

Ежедневен бюлетин за състоянието на водите

35	БДДР	Александър Стамболийски	205,569	20,000	198,523	96,57%	178,523	96,20%	19,236	19,236	~
36	БДДР	Кокаляне	не се получава ежедневна информация								
37	БДИБР	Копринка	142,214	5,410	107,755	75,77%	102,345	74,81%	12,618	9,180	↑
	БДИБР	Белмекен-Чаира	149,536	5,179	118,513	79,25%	113,334	78,51%	20,347	7,025	
38	БДИБР	Белмекен	144,036	3,810	115,417	80,13%	111,607	79,59%			↑
39	БДИБР	Чаира	5,500	1,369	3,096	56,29%	1,727	41,81%			↓
	БДИБР	Баташки водносилов път									
	БДИБР	Голям Беглик-Широка поляна	86,091	7,242	77,848	90,43%	70,606	89,55%	6,980	5,186	
40	БДИБР	Голям Беглик	62,111	3,942	56,301	90,65%	52,359	90,01%			↑
41	БДИБР	Широка поляна	23,980	3,300	21,547	89,85%	18,247	88,24%			↑
42	БДИБР	Беглика	1,554	0,242	0,960	61,78%	0,718	54,73%	0,640	0,559	↑
43	БДИБР	Тошков Чарк	1,782	0,276	1,450	81,37%	1,174	77,95%	0,940	0,755	↑
44	БДИБР	Батак	310,298	19,950	287,541	92,67%	267,591	92,16%	11,139	8,785	↑
	БДИБР	Каскада Доспат-Въча									
45	БДЗБР	Доспат	449,249	14,907	403,770	89,88%	388,863	89,53%	6,440	6,440	~
46	БДИБР	Цанков камък	110,708	31,200	78,330	70,75%	47,130	59,28%	13,323	8,520	↑
47	БДИБР	Въча	226,120	24,520	182,074	80,52%	157,554	78,15%	11,401	10,406	↑
48	БДИБР	Кричим	20,256	1,730	19,572	96,62%	17,842	96,31%	10,448	9,140	↑
	БДИБР	Каскада Арда									
49	БДИБР	Кърджали	497,236	107,176	326,590	65,68%	219,414	56,25%	24,355	7,258	↑
50	БДИБР	Студен кладенец	387,772	90,667	273,738	70,59%	183,071	61,62%	22,936	14,887	↑
51	БДИБР	Ивайловград	156,702	59,526	114,138	72,84%	54,612	56,20%	14,801	24,375	↓
52	БДИБР	Розов кладенец	20,400	13,268	18,924	92,76%	5,656	79,30%	не се получава ежедневна информация приток и разход		~

* Данните в таблицата са за състоянието на комплексните и значими язовири по Приложение 1 от Закона за водите са към 8 часа на съответния ден.

Язовир Студена:

Съгласно предоставената справка от ВиК Перник за състоянието на яз. Студена, постъпващият приток в язовира на 02.06.2021 г. е 3,472 м³/сек. Притокът е по-голям от размера на дневния разход, загубите и изпуснатото количество от язовира, които са 3,143 м³/сек. Наличният обем в язовира е 20,871 млн. м³, с 28400 м³ по-голям от обема на 01.06.2021 г. Наличният полезен обем за използване за питейно-битово водоснабдяване е 18,471 млн. м³. От 10.01.2021 г. яз. „Студена“ е в режим на контролирано изпускане. Свободния му обем към 8:30 ч. на 02.06.2021 г. е 4,329 млн. м³, като от язовира се изпускат 2,601 м³/сек.

Язовир Асеновец:

Съгласно предоставената справка от ВиК Сливен за състоянието на яз. Асеновец, постъпващият приток в язовира на 02.06.2021 г. е 0,579 м³/сек. Притокът е по-малък от размера на дневния разход, който е 0,845 м³/сек. Наличният обем в язовира е 27,471 млн. м³, с 23000 м³ по-малък от обема на 01.06.2021 г. Наличният полезен обем за използване за питейно-битово водоснабдяване е 25,471 млн. м³.

Язовир Дяково:

Съгласно предоставената справка от „Напоителни системи“ ЕАД за състоянието на яз. „Дяково“, постъпващият приток в язовира на 02.06.2021 г. е 1,172 м³/сек. Притокът е по-голям от размера на дневния разход, който е 0,304 м³/сек. Наличният обем в язовира е 32,150 млн. м³, с 75000 м³ по-голям от обема на 01.06.2021 г. Язовирът има 2 млн. м³ мъртъв обем и 6 млн. м³ санитарен обем за питейно-битово водоснабдяване. Наличният полезен обем за използване за питейно-битово водоснабдяване е 24,150 млн. м³.

Язовир Камчия:

Съгласно предоставената справка от ВиК Бургас за състоянието на яз. „Камчия“, постъпващият приток в язовира на 02.06.2021 г. е 2,558 м³/сек. Притокът е по-голям от размера на дневния разход, който е 2,384 м³/сек (включително преливащото водно количество). Наличният обем в язовира е 231,935 млн. м³, с 95000 м³ по-малък обема на 01.06.2021 г. Наличният полезен обем за използване за питейно-битово водоснабдяване е 155,935 млн. м³.

Язовир Тича:

Съгласно предоставената справка от „Напоителни системи“ ЕАД за състоянието на яз. „Тича“, постъпващият приток в язовира на 02.06.2021 г. е 0,564 м³/сек. Притокът е по-малък от размера на дневния разход, който е 2,462 м³/сек. Наличният обем в язовира е 228,966 млн. м³, с 164000 м³ по-малък от обема на 01.06.2021 г. Наличният полезен обем за използване е 188,966 млн. м³.

Язовир Ястребино:

Съгласно предоставената справка от „Напоителни системи“ ЕАД за състоянието на яз. „Ястребино“, постъпващият приток в язовира на 02.06.2021 г. е 0,810 м³/сек. Притокът е по-голям от размера на дневния разход, който е 0,394 м³/сек. Наличният обем в язовира е 37,641 млн. м³, с 36000 м³ по-голям от обема на 01.06.2021 г. Наличният полезен обем за използване за питейно-битово водоснабдяване е 33,741 млн. м³.

Язовир Боровица:

Съгласно предоставената справка от ВиК Кърджали за състоянието на яз. „Боровица“, постъпващият приток в язовира на 02.06.2021 г. е 0,611 м³/сек. Притокът е по-голям от размера на дневния разход и изпуснатото количество от язовира, които са 0,380 м³/сек. Наличният обем в язовира е 26,775 млн. м³, с 20000 м³ по-голям от обема на 01.06.2021 г. Наличният полезен обем за използване за питейно-битово водоснабдяване е 22,175 млн. м³.

Язовир Пчелина:

Съгласно предоставената справка от „Напоителни системи“ ЕАД язовир „Пчелина“ прелива с 8,645 м³/сек. Постъпващият приток в язовира на 02.06.2021 г. е 8,692 м³/сек. Размерът на дневния разход и прелялото количество се равняват на 8,692 м³/сек. Наличният обем в язовира е 54,15 млн. м³, което представлява 99,91% от общия му обем.

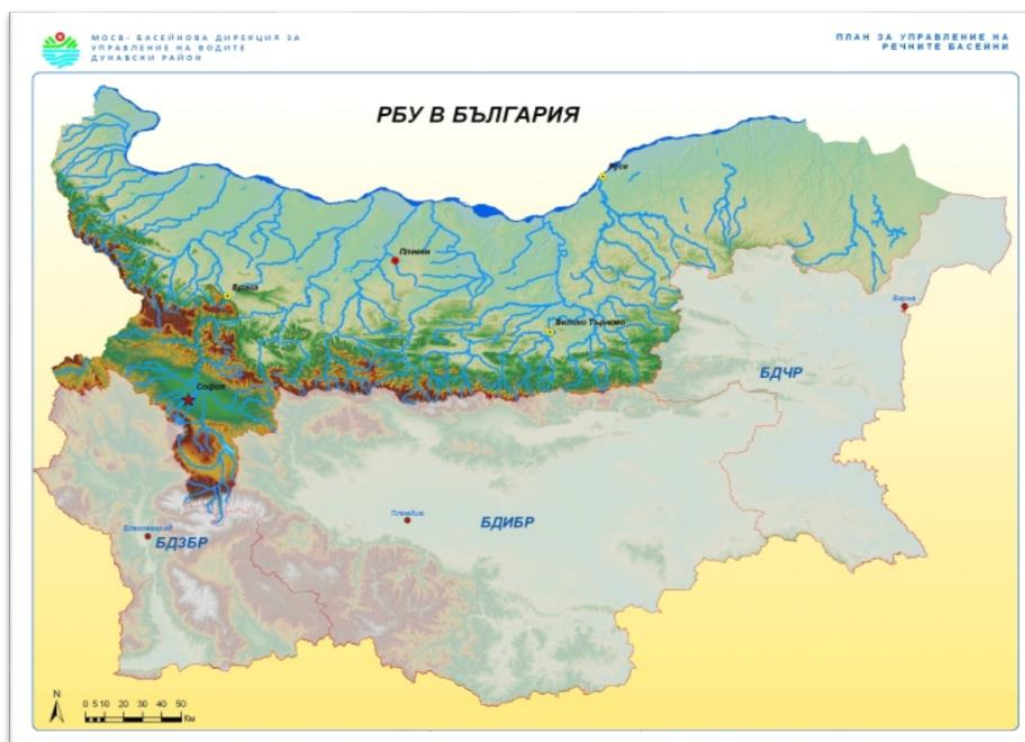
Днес (02.06) речните нива ще се понижават или ще останат без съществени изменения. В резултат на оттичане ще има повишения в долните течения на основните реки в Дунавския басейн.

Водните количества ще бъдат под праговете за внимание.

Анализ на хидрологичната обстановка през изминалото денонощие

Анализът е направен на база измерени водни стоежи и изчислени по временни ключови криви водни количества от оперативни конвенционални и автоматични хидрометрични станции на НИМХ:

Дунавски басейн



През изминалото денонощие речните нива на по-голяма част от наблюдаваните реки са се повишили, вследствие на валежи. Отчетените изменения на речните нива в басейна са както следва: за водосбора на р. Нишава от -1 см до +2 см; за водосбора на р. Огоста от -13 см до +13 см; за водосбора на р. Искър от -15 см до +24 см; за водосбора на р. Вит от -4 см до +17 см; за водосбора на р. Осъм от -27 см до +16 см; за водосбора на р. Янтра от -14 см до +11 см; за водосбора на р. Русенски Лом от -6 см до +10 см. Водните количества на по-голямата част от реките в басейна са около и под праговете за средни води. С водни

количества около праговете за високи води са планинските части на реките в басейна, както и тези във водосборите на р. Вит и р. Осъм.

Черноморски басейн



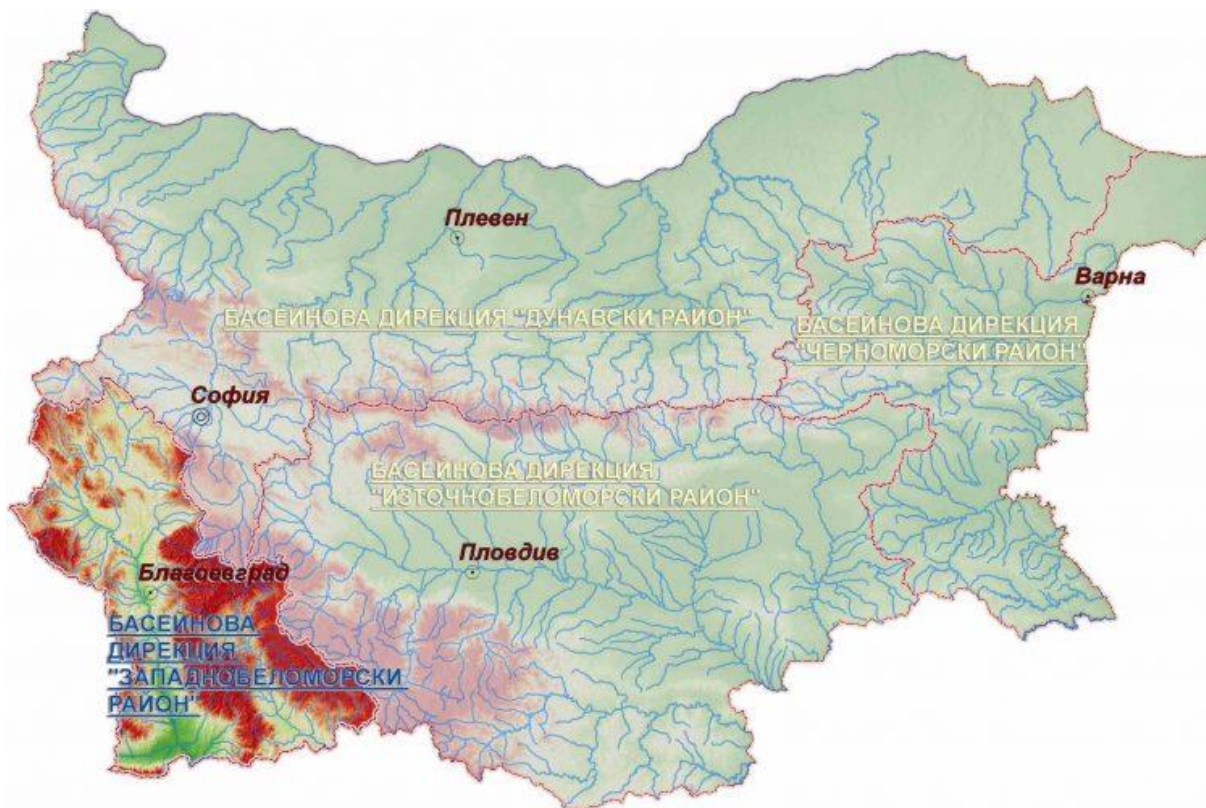
През изминалото денонощие нивата на наблюдаваните реки в басейна са останали без съществени изменения. Отчетените изменения на речните нива в басейна са както следва: за водосбора на р. Провадийска от -2 см до +3 см; за водосбора на р. Камчия от -5 см до +5 см; за водосбора на р. Велека от -3 см до +2 см; в останалата част от басейна речните нива са с понижение до 3 см. Водните количества на реките в басейна са под праговете за средни води.

Източнобеломорски басейн



През изминалото денонощие речните нива в по-голяма част от басейна са останали без съществени изменения. Регистрираните колебания на нивата на реките Марица при гр. Белово (от -77 см до +74 см) и при гр. Пазарджик (от -12 см до +14 см), Въча при гр. Девин (от -82 см до +82 см) са в резултат от работата на хидротехнически съоръжения. Отчетените изменения на речните нива в останалата част на басейна са както следва: за водосбора на р. Тунджа от -5 см до +4 см; за водосбора на р. Марица от -12 см до +18 см; за водосбора на р. Арда от -15 см до +6 см. Водните количества на по-голямата част от реките в басейна са около и под праговете за средни води. С водно количество над прага за високи води са река Тунджа при гр. Павел Баня, р. Марица при гр. Първомай, р. Въча при гр. Девин и р. Върбица при сп. Джебел.

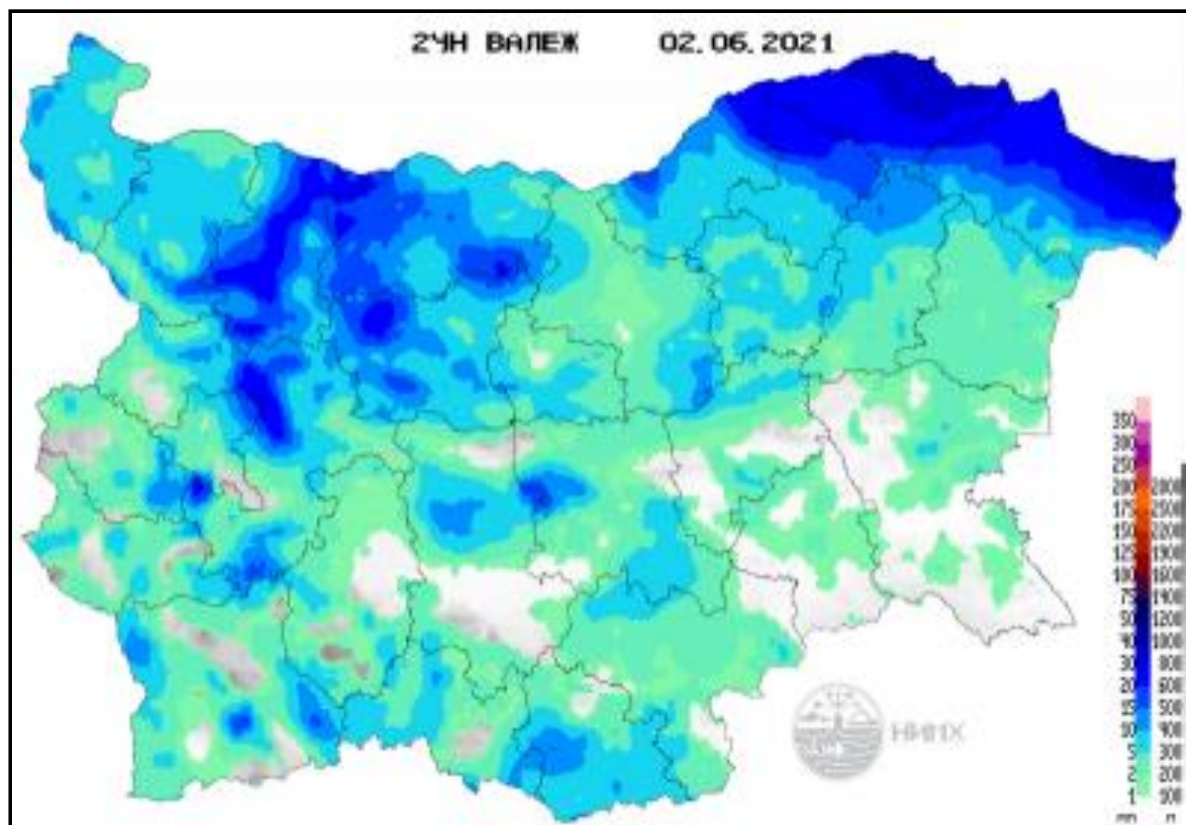
Западнобеломорски басейн



През изминалото денонощие нивата на наблюдаваните реки са останали без съществени изменения или са се понижили незначително. Отчетените колебания на речните нива в басейна са както следва: за водосбора на р. Места - понижение с до 10 см и за водосбора на р. Струма от -9 см до +6 см. Водните количества във водосбора на р. Места са около праговете за високи води, а тези във водосбора на р. Струма около и под праговете за средни води. С водни количества около праговете за високи води са р. Струма при гр. Перник и с. Марино поле, както и р. Сиволянска Бистрица при с. Гърляно и р. Джерман при гр.Дупница.

Хидрологична информация

Анализ на денонощната сума на валежа от 7:30 ч. на 01.06.2021 г. до 7:30 ч. на 02.06.2021 г., използващ модел ALADIN и данни от наблюдателната мрежа на НИМХ



На основа на метеорологичната прогноза, обработената хидрологична информация и моделираните водни количества от НИМХ:

Дунавски басейн: Днес (02.06) и през следващите 3 дни речните нива в басейна ще се понижават, като в резултат на оттичане днес ще има повишения на речните нива в долните течения на основните реки. Водните количества ще бъдат под праговете за внимание.

Моделът за водосбора на р. Огоста прогнозира: Прогнозираните водни количества на 03, 04 и 05.06.2021 г. ще бъдат около и над средномногогодишните стойности. Днес (02.06) и през следващите три дни

речните нива ще се понижават или ще останат без съществени изменения. Водните количества ще бъдат под праговете за внимание.

Моделът за водосбора на р. Искър прогнозира: Прогнозираните водни количества на 03, 04 и 05.06.2021 г. ще бъдат около и над средномногогодишните стойности. Днес (02.06) и през следващите три дни речните нива ще се понижават или ще останат без съществени изменения. Водните количества ще бъдат под праговете за внимание.

Моделът за водосбора на р. Янтра прогнозира: Прогнозираните водни количества на 03, 04 и 05.06.2021 г. ще бъдат около средномногогодишните стойности. Днес (02.06) и през следващите три дни речните нива ще се понижават или ще останат без съществени изменения. Водните количества ще бъдат под праговете за внимание.

Моделът за водосбора на р. Русенски Лом прогнозира: Прогнозираните водни количества във водосбора на р. Черни Лом на 03, 04, 05, 06 и 07.06.2021 г. ще бъдат около средномногогодишните стойности. Днес (02.06) и през следващите 4-5 дни речните нива ще се понижават или ще останат без съществени изменения. Водните количества ще бъдат под прага за внимание.

Черноморски басейн: Днес (02.06) и през следващите 3 дни водните нива в басейна ще се понижават или ще останат без съществени изменения. Водните количества ще бъдат под праговете за внимание.

Моделът за водосбора на р. Айтоска прогнозира: Прогнозираните водни количества на 03, 04 и 05.06.2021 г. ще бъдат около средномногогодишните стойности. Днес (02.06) и през следващите 3 дни речните нива ще са без съществени изменения. Водните количества ще бъдат под праговете за внимание.

Моделът за водосбора на р. Факийска прогнозира: Прогнозираните водни количества за водосбора на р. Факийска на 03, 04, 05, 06 и 07.06.2021 г. ще бъдат около и под средномногогодишните стойности. Днес (02.06) и през следващите 4-5 дни нивата във водосбора ще останат без съществени изменения. Водните количества ще бъдат под прага за внимание.

Източноромански басейн: Днес (02.06) и през следващите 3 дни речните нива в басейна ще се понижават или ще останат без съществени изменения. Водните количества ще бъдат под прага за внимание.

Системата за ранно предупреждение за водосборите на реките Марица и Тунджа на НИМХ прогнозира:

- Водните количества ще бъдат под праговете за внимание.

<u>Прагове за предупреждение</u>			
Нива на тревога:	Жълто - Внимание	Оранжево - Предупреждение	Червено - Тревога

Системата за ранно предупреждение за водосбора на река Арда на НИМХ прогнозира:

- Водните количества ще бъдат под праговете за внимание.

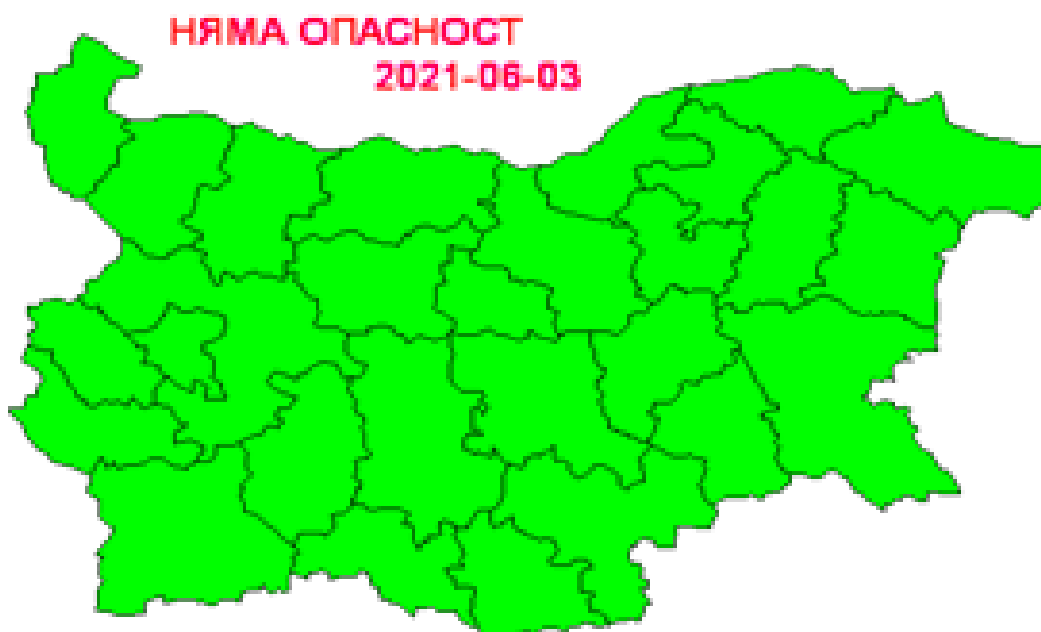
Прагове за предупреждение

Нива на тревога:	Жълто - Внимание	Оранжево - Предупреждение	Червено - Тревога
------------------	------------------	---------------------------	-------------------

Западнобеломорски басейн: Днес (02.06) и през следващите три дни речните нива в басейна ще се понижават или ще останат без съществени изменения. Водните количества ще бъдат под праговете за внимание.

В направените прогнози не се отчита работата и ретензионната способност на хидротехническите съоръжения.

На 3 юни 2021 г. в страната не се очакват опасни метеорологични явления.



Подробна информация за предупрежденията и опасните метеорологични явления по области може да бъде получена от интерактивната карта на адрес: <http://weather.bg/0index.php?koiFail=RM01opasni1&nd=0&lng=0>