



Министерство на  
околната среда и водите

**Ежедневен  
бюлетин за  
състоянието на  
водите**

**2 юли 2020**

**Комплексни  
и значими  
язовири**

**Речни нива**

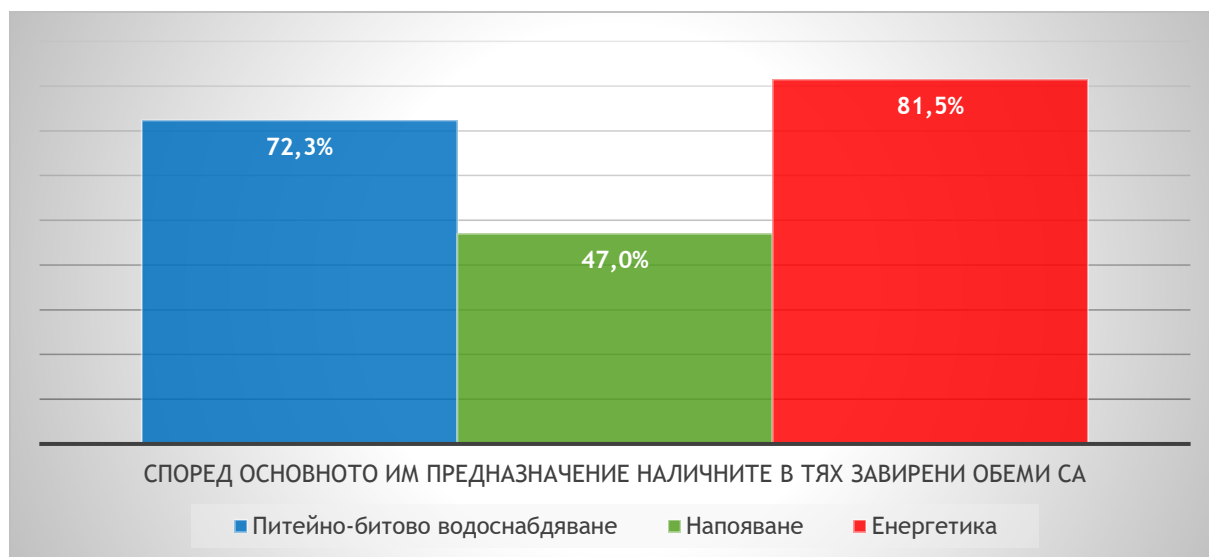
**Информация за наличните обеми в комплексните и значими язовири, които се следят в МОСВ:**

Съгласно приложение №1 към чл.13 ал.1, т.1 от Закона за водите, комплексните и значими язовири са 52 броя.

Сумата от наличните в тях завирени обеми към **2.07.2020 г.** е 4473,6 млн. м<sup>3</sup>, представлява **67,8%** от сумата от общите им обеми и е **0,1%** по-малко от сумата от общите им обеми към 1.07.2020г.

Според основното им предназначение наличните в тях завирени обеми са както следва:

- питейно-битово водоснабдяване - 72,3% от общия им обем;
- напояване - 47,0% от общия им обем;
- енергетика -81,5% от общия им обем.



**Налични завирени обеми в язовири с трансгранично влияние:**

**1. за Каскада „Арда“:**

Язовир „Кърджали“ - 388,957 млн. м<sup>3</sup>, което е 78,22% от общия му обем;

Язовир „Студен кладенец“ - 300,583 млн. м<sup>3</sup>, което е 77,52% от общия му обем;

Язовир „Ивайловград“ - 121,275 млн. м<sup>3</sup>, което е 77,39% от общия му обем;

**2. за Каскада „Горна Тунджа“:**

Язовир „Копринка“ - 89,697 млн. м<sup>3</sup>, което е 63,07% от общия му обем;

Язовир „Жребчево“ - 154,006 млн. м<sup>3</sup>, което е 38,50% от общия му обем;

## БЮЛЕТИН №89 от 02.07.2020 г.

### ОБОБЩЕНИ ДАННИ ЗА СЪСТОЯНИЕТО НА ВОДИТЕ В КОМПЛЕКСНИТЕ И ЗНАЧИМИ ЯЗОВИРИ

Сумата от наличните завирени обеми към комплексните и значими язовири е			15 часа		02.07.2020 г.						
			4 473.6		млн.куб.м.		представлява		67.8%		повишаване на обема ↑
Според основното предназначение на язовирите наличните в тях завирени обеми:			за питейно-битово водоснабдяване		72.3%		от общия им обем;				понижаване на обема ↓
			за напояване		47.0%		от общия им обем;				задържане на обема ~
			за енергетика		81.5%		от общия им обем;				прелива ↴
№	БД	Язовир	Общ обем	Мъртъв обем	Наличен обем		Наличен полезен обем		Ср. денонощен приток	Ср. денонощен разход	Тенденция спрямо предишния ден
			млн.м <sup>3</sup>	млн.м <sup>3</sup>	млн.м <sup>3</sup>	% от общия обем	млн.м <sup>3</sup>	% от полезния обем	м <sup>3</sup> /сек.	м <sup>3</sup> /сек.	
1	БДДР	Искър	655.252	87.200	561.425	85.68%	474.225	83.48%	12.137	17.013	↓
2	БДДР	Бели Искър	15.080	1.400	12.794	84.84%	11.394	83.29%	1.463	0.917	↑
3	БДДР	Среченска бара	15.500	1.000	15.350	99.03%	14.350	98.97%	0.475	0.590	↓
4	БДДР	Христо Смирненски	27.700	4.200	22.031	79.54%	17.831	75.88%	0.158	0.740	↓
5	БДДР	Йовковци	92.179	9.000	80.094	86.89%	71.094	85.47%	0.136	7.681	↓

6	БДДР	Ястребино	62.300	3.900	18.320	29.41%	14.420	24.69%	0.174	1.343	↓
7	БДЧР	Тича	311.800	40.000	156.255	50.11%	116.255	42.77%	0.292	1.663	↓
8	БДЧР	Камчия	233.550	76.300	149.162	63.87%	72.862	46.34%	0.856	2.719	↓
9	БДЧР	Ясна поляна	32.320	7.550	26.239	81.19%	18.689	75.45%	0.011	0.486	↓
10	БДИБР	Асеновец	28.200	2.000	11.553	40.97%	9.553	36.46%	0.174	0.324	↓
11	БДИБР	Боровица	27.300	4.600	27.150	99.45%	22.550	99.34%	0.120	0.420	↓
12	БДЗБР	Студена	25.200	2.400	21.140	83.89%	18.740	82.19%	0.999	0.592	↑
13	БДЗБР	Дяково	35.400	8.000	27.595	77.95%	19.595	71.51%	2.451	2.808	↓
14	БДЗБР	Калин	1.024	0.100	0.973	95.02%	0.873	94.48%	не се получава ежедневна информация приток и разход		↑
15	БДЗБР	Карагьол	2.252	0.200	2.196	97.52%	1.996	97.28%			~
16	БДДР	Панчарево	6.465	1.500	5.187	80.24%	3.687	74.26%	17.124	16.291	↑
17	БДДР	Огняново	31.600	2.500	20.705	65.52%	18.205	62.56%	0.155	0.120	~
18	БДДР	Кула	20.250	0.700	8.467	41.81%	7.767	39.73%	0.000	0.064	↓
19	БДДР	Рабиша	43.200	2.400	15.611	36.14%	13.211	32.38%	0.002	0.546	↓
20	БДДР	Огоста	506.000	67.000	234.280	46.30%	167.280	38.10%	2.431	4.051	↓
21	БДДР	Сопот	60.908	1.300	43.762	71.85%	42.462	71.24%	0.567	0.567	~
22	БДДР	Горни Дъбник	130.000	3.000	56.539	43.49%	53.539	42.16%	0.775	1.505	↓
23	БДДР	Бели Лом	25.500	3.200	10.644	41.74%	7.444	33.38%	0.081	0.347	↓
24	БДЧР	Съединение	12.810	1.500	6.505	50.78%	5.005	44.25%	0.035	0.116	↓
25	БДЧР	Георги Трайков	330.000	21.000	131.601	39.88%	110.601	35.79%	0.626	1.934	↓
26	БДЧР	Порой	45.200	2.000	10.577	23.40%	8.577	19.85%	0.044	0.136	↓
27	БДЧР	Ахелой	12.670	0.800	2.464	19.45%	1.664	14.02%	0.026	0.026	~

28	БДИБР	Жребчево	400.000	30.000	154.006	38.50%	124.006	33.52%	0.217	7.682	↓
29	БДИБР	Малко Шарково	45.000	3.900	26.630	59.18%	22.730	55.30%	0.050	0.115	↓
30	БДИБР	Домлян	26.074	1.200	16.585	63.61%	15.385	61.85%	0.108	2.192	↓
31	БДИБР	Пясъчник	206.530	3.400	62.772	30.39%	59.372	29.23%	0.000	8.333	↓
32	БДИБР	Тополница	137.108	20.000	102.759	74.95%	82.759	70.67%	6.632	10.266	↓
33	БДИБР	Тракиец	114.000	24.000	74.580	65.42%	50.580	56.20%	0.058	0.845	↓
34	БДЗБР	Пчелина	54.200	34.200	53.750	99.17%	19.550	97.75%	3.576	3.576	~
35	БДДР	Александър Стамболийски	205.569	20.000	153.220	74.53%	133.220	71.79%	3.335	11.126	↓
36	БДИБР	Копринка	142.214	5.410	89.697	63.07%	84.287	61.61%	2.335	7.330	↓
	БДИБР	<b>Белмекен-Чаира</b>	149.536	5.179	138.804	92.82%	133.625	92.57%	6.765	15.596	↓
37	БДИБР	Белмекен	144.036	3.810	135.852	94.32%	132.042	94.16%			↓
38	БДИБР	Чаира	5.500	1.369	2.952	53.67%	1.583	38.32%			↑
	БДИБР	<b>Баташки водносилов път</b>									
	БДИБР	<b>Голям Беглик-Широка поляна</b>	86.091	7.242	79.220	92.02%	71.978	91.29%	3.272	2.876	↓
39	БДИБР	Голям Беглик	62.111	3.942	56.775	91.41%	52.833	90.83%			↑
40	БДИБР	Широка поляна	23.980	3.300	22.445	93.60%	19.145	92.58%			↓
41	БДИБР	Беглика	1.554	0.242	0.975	62.74%	0.733	55.87%	0.306	0.396	↓
42	БДИБР	Тошков Чарк	1.782	0.276	0.925	51.91%	0.649	43.09%	0.427	0.500	↓
43	БДИБР	Батак	310.298	19.950	243.817	78.58%	223.867	77.10%	4.303	10.301	↓
	БДИБР	<b>Каскада Доспат-Въча</b>									

44	БДЗБР	Доспат	449.249	14.907	405.573	90.28%	390.666	89.94%	2.462	0.000	↑
45	БДИБР	Цанков камък	110.708	31.200	84.985	76.77%	53.785	67.65%	6.325	27.492	↓
46	БДИБР	Въча	226.120	24.520	214.502	94.86%	189.982	94.24%	30.087	20.147	↑
47	БДИБР	Кричим	20.256	18.526	19.511	96.32%	0.985	56.94%	19.851	18.540	↑
	БДИБР	<b>Каскада Арда</b>									
48	БДИБР	Кърджали	497.236	107.176	388.957	78.22%	281.781	72.24%	13.719	13.298	↓
49	БДИБР	Студен кладенец	387.772	90.667	300.583	77.52%	209.916	70.65%	19.211	19.890	↓
50	БДИБР	Ивайловград	156.702	59.526	121.275	77.39%	61.749	63.54%	19.159	30.846	↓
51	БДИБР	Овчарица	62.452	31.025	42.353	67.82%	11.328	36.05%	не се получава ежедневна информация приток и разход		↓
52	БДИБР	Розов кладенец	20.400	13.268	19.500	95.59%	6.232	87.38%			~

### **Язовир Студена:**

Съгласно предоставената справка от ВиК Перник за състоянието на яз. „Студена“, постъпилият приток в язовира на 2.07.2020 г. е 0,999 м<sup>3</sup>/сек. Притокът е по-голям от размера на общия разход и загубите - 0,670 м<sup>3</sup>/сек. Наличният обем в язовира е 21,140 млн.м<sup>3</sup>, с 28 000 м<sup>3</sup> повече от обема на 1.07.2020 г. Наличният полезен обем за използване за питейно-битово водоснабдяване се е увеличил и е 18,740 млн.м<sup>3</sup>.

### **Язовир Асеновец:**

Съгласно предоставената справка от ВиК Сливен за състоянието на яз. „Асеновец“, постъпилият приток в язовира на 2.07.2020 г. е 0,174 м<sup>3</sup>/сек. Притокът е по-малък от размера на дневния разход, който е 0,324 м<sup>3</sup>/сек. Наличният обем в язовира е 11,553 млн. м<sup>3</sup>, с 14 000 м<sup>3</sup> по-малко от обема на 1.07.2020г. Наличният полезен обем за използване за питейно-битово водоснабдяване е 9,553 млн. м<sup>3</sup>.

### **Язовир Дяково:**

Съгласно предоставената справка от „Напоителни системи“ ЕАД за състоянието на яз. „Дяково“, постъпилият приток в язовира на 2.07.2020 г. е 2,451 м<sup>3</sup>/ сек. Притокът е по-малък от размера на дневния разход, който е 2,808 м<sup>3</sup>/ сек. Наличният обем в язовира е 27,595 млн. м<sup>3</sup>, с 31 000 м<sup>3</sup> по-малко от обема на 1.07.2020 г., от които (2 млн. м<sup>3</sup> мъртъв обем и 6 млн. м<sup>3</sup> санитарен обем за питейно-битово водоснабдяване равно 8 млн. м<sup>3</sup> общо). Наличният полезен обем за използване за питейно-битово водоснабдяване е 19,595 млн. м<sup>3</sup>.

### **Язовир Камчия:**

Съгласно предоставената справка от ВиК Бургас за състоянието на яз. „Камчия“, постъпилият приток в язовира на 2.07.2020 г. е 0,856 м<sup>3</sup>/сек. Притокът е по-малък от размера на дневния разход, който е 2,719 м<sup>3</sup>/сек. Наличният обем в язовира е 149,162 млн. м<sup>3</sup>, с 288 000 м<sup>3</sup> по-малко от обема на обема на 1.07.2020 г. Наличният полезен обем за използване за питейно- битово водоснабдяване е 72,862 млн. м<sup>3</sup>.

### **Язовир Тича:**

Съгласно предоставената справка от „Напоителни системи“ ЕАД за състоянието на яз. „Тича“, постъпилият приток в язовира на 2.07.2020 г. е 0,292 м<sup>3</sup>/сек. Притокът е по-малък от размера на дневния разход, който е 1,663м<sup>3</sup>/сек. Наличният обем в язовира е 156,255 млн. м<sup>3</sup>, със 119 000 м<sup>3</sup> по-малко от обема на 1.07.2020 г. Наличният полезен обем за използване за питейно-битово водоснабдяване е 116,255 млн. м<sup>3</sup>.



### **Язовир Ястребино:**

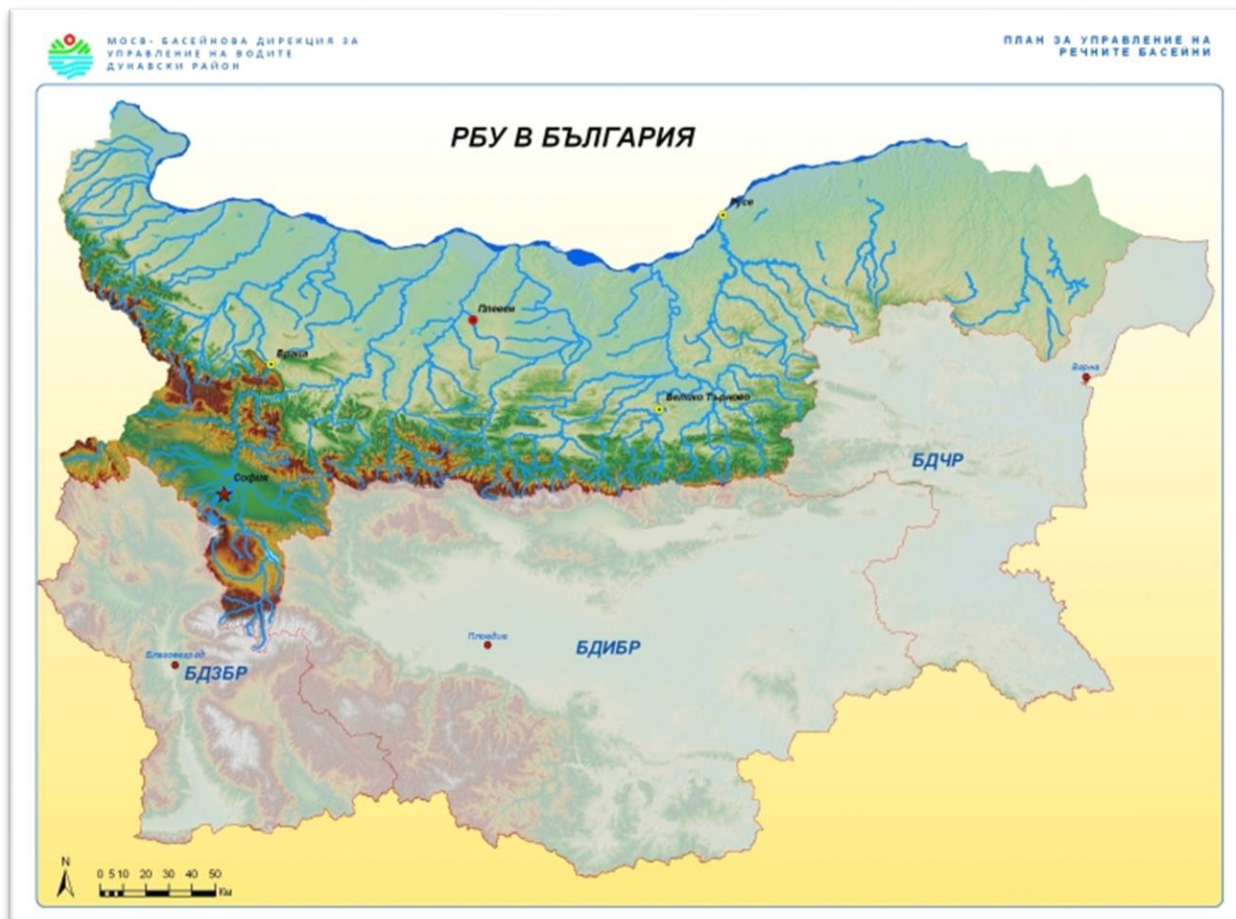
Съгласно предоставената справка от „Напоителни системи“ ЕАД за състоянието на яз. „Ястребино“, постъпилият приток в язовира на 2.07.2020 г. е 0,174 м<sup>3</sup>/сек. Притокът е по-малък от дневния разход, който е 1,343 м<sup>3</sup>/сек. Наличният обем в язовира е 18,320 млн., със 101 000 м<sup>3</sup> по-малко от обема на 1.07.2020 г. Наличният полезен обем за използване за питейно-битово водоснабдяване е 14,420 млн. м<sup>3</sup>.

**Речните нива ще останат без съществени изменения**

### **Анализ на хидрологичната обстановка през изминалото денонощие**

Анализът е направен на база измерени водни стоежи и изчислени по временни ключови криви водни количества от оперативни конвенционални и автоматични хидрометрични станции на НИМХ:

## Дунавски басейн



През изминалото денонощие нивата на наблюдаваните реки са се понижали или са останали без съществени изменения. Регистрираните изменения на нивата на р. Искър при гр. Нови Искър (от -7 см до +56 см) са в резултат от работата на хидротехнически съоръжения. Отчетените колебания на речните нива в басейна са както следва: за водосбора на р. Огоста от -7 см до +9 см; за водосбора на р. Искър от -11 см до +13 см; за водосбора на р. Вит от -7 см до +6 см; за водосбора на р. Осъм от -6 см до +8 см; за водосбора на р. Янтра от -14 см до +7 см; за водосбора на р. Русенски Лом от -4 см до +1 см. Водните количества на реките в басейна са под праговете за средни води, с изключение на р. Мусаленска Бистрица при лет. Боровец, р. Искър при с. Бели Искър, р. Искър при гр. Нови Искър и р. Джулюница при с. Джулюница, където водните количества са над праговете за средни води и около праговете за високи води.

## Черноморски басейн



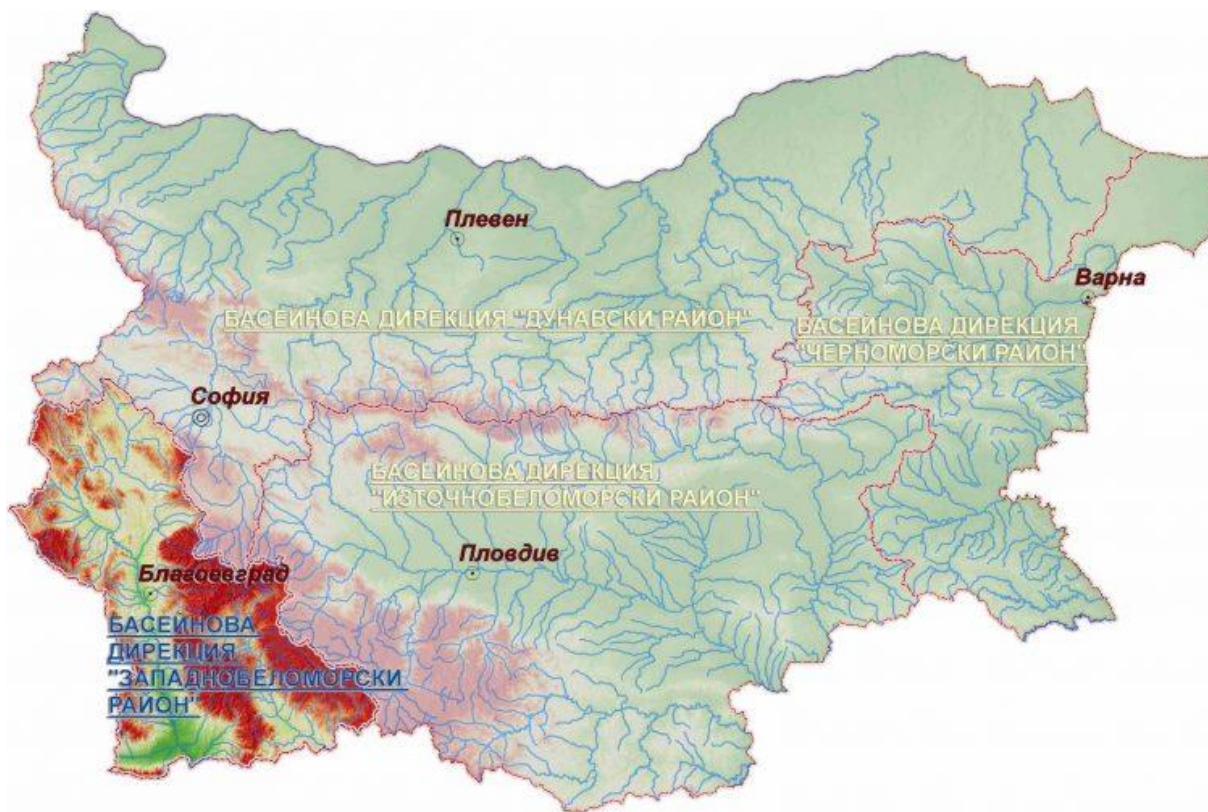
През изминалото денонощие нивата на наблюдаваните реки в басейна са се понижили или са останали без съществени изменения. Регистрираните колебания на речните нива в басейна са от -4 см до +3 см. Водните количества на реките в басейна са под праговете за средни води.

## Източнобеломорски басейн



През изминалото денонощие нивата на наблюдаваните реки са се понижали или са останали без съществени изменения. Регистрираните изменения на нивата на р. Тунджа при с. Баня (с до  $\pm 43$  см), р. Марица при гр. Белово (от -67 см до +76 см), гр. Пазарджик (от -17 см до +43 см), гр. Пловдив (от -14 см до +22 см) и гр. Първомай (от -15 см до +11 см), р. Въча при гр. Кричим (с до  $\pm 29$  см), и при гр. Девин (от -2 см до +66 см) са в резултат от работата на хидротехнически съоръжения. Отчетените изменения на речните нива в останалата част от басейна са както следва: заводосбора на р. Тунджа от -5 см до +3 см; за водосбора на р. Марица от -8 см до +8 см; за водосбора на р. Арда от -9 см до +10 см. Водните количества на реките в басейна са около и под праговете за средни води, само водното количество на р. Марица при Белово е около прага за високи води.

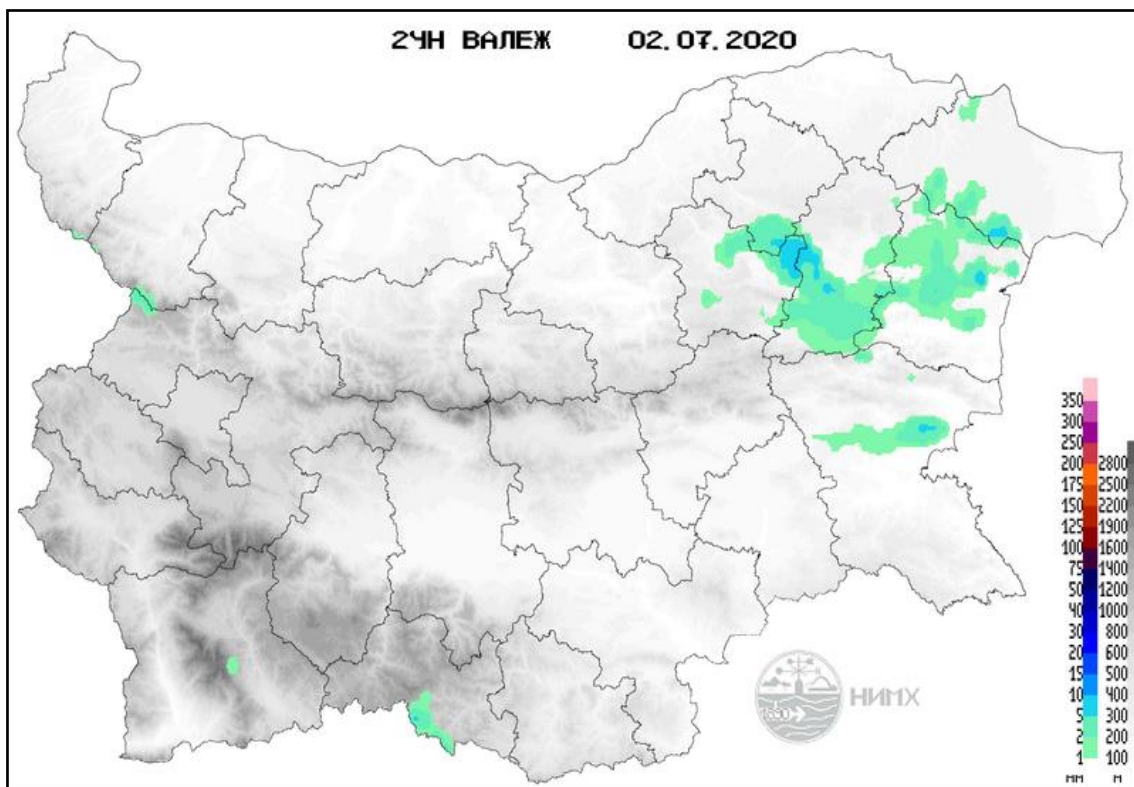
## Западнобеломорски басейн



През изминалото денонощие нивата на наблюдаваните реки в басейна са се понижили или останали без съществени изменения. Регистрираните колебания на речните нива в басейна са както следва: за водосбора на р. Места от -4 см до +1 см и за водосбора на р. Струма от -13 см до +11 см. Водните количества на реките в басейна са около и под праговете за средни води.

## Хидрологична информация

Анализ на денонощната сума на валежа от 7:30 ч. на 1.07.2020 г. до 7:30 ч. на 2.07.2020 г., използващ модел ALADIN и данни от наблюдателната мрежа на НИМХ



На основа на метеорологичната прогноза, обработената хидрологична информация и моделираните водни количества от НИМХ:

**Дунавски басейн:** Днес (02.07) и утре речните нива в басейна ще останат без съществени изменения или ще се понижават. На 04 и 05.07 в резултат на валежи са възможни краткотрайни повишения на речните нива, главно в планинските части: на 04.07 в горните течения на реките Искър, Вит, Осъм и Янтра; на 05.07 във водосборите на реките западно от р. Янтра. Водните количества ще бъдат под праговете за внимание.

**Моделът за водосбора на р. Огоста прогнозира:** Прогнозираните водни количества на 03, 04 и 05.07.2020 г. ще бъдат около средномногогодишните стойности. Днес (02.07) и през следващите два дни речните нива във водосбора ще останат без съществени изменения или ще се понижават. На 05.07 в резултат на валежи са възможни незначителни повишения във водосбора. Водните количества ще бъдат под праговете за внимание.

**Моделът за водосбора на р. Искър прогнозира:** Прогнозираните водни количества на 03, 04 и 05.07.2020 г. ще бъдат около средномногогодишните стойности. Днес (02.07) речните нива ще останат без съществени изменения. На 03.07 в следобедните часове, в резултат на валежи, ще има краткотрайно повишение на водните нива на реките във водосбора над яз. Искър и във водосборите на р. Владайска, р. Банкенска и р. Блато. На 04.04 в следобедните часове, в резултат на валежи, ще има по-съществени повишения на водните нива на реките над реките във водосбора над яз. Искър и в средното и долното течение на основната река. На 05.07 речните нива ще останат без съществени изменения. Водните количества ще бъдат под праговете за внимание.

**Моделът за водосбора на р. Янтра прогнозира:** Прогнозираните водни количества на 03, 04 и 05.07.2020 г. ще бъдат около и под средномногогодишните стойности. Днес (02.07) и през следващите три дни речните нива ще се понижават или ще останат без съществени изменения. В резултат на валежи на 04.07 са възможни краткотрайни повишения на речните нива в горните части на водосбора. Водните количества ще бъдат под праговете за внимание.

**Моделът за водосбора на р. Русенски Лом:** Прогнозираното водно количество в долното течение на р. Черни Лом на 03, 04, 05, 06 и 07.07.2020 г. ще бъде под средномногогодишната стойност. Днес (02.07) и през следващите 4-5 дни водните нива на реките във водосбора ще останат без съществени изменения или ще се понижават. Водното количество ще бъде под прага за внимание.

**Черноморски басейн:** Днес (02.07) и през следващите три дни речните нива в басейна ще останат без съществени изменения или ще се понижават. Водните количества ще бъдат под праговете за внимание.

**Източнобеломорски басейн:** Днес (02.07) речните нива в басейна ще останат без съществени изменения или ще се понижават. През следващите три дни в резултат на валежи са възможни краткотрайни повишения на речните нива, главно в планинските части на Рило-Родопските притоци на р. Марица и в горните течения на р. Тунджа и р. Арда:

- В следобедните часове на 03.07 в горното течение на р. Марица в притоците ѝ р. Стара (Костенецка), р. Крива, р. Яденица, р. Стара (Пещерска) - в района на яз. Белмекен и над яз. Батак;
- В следобедните часове на 04.07 в горното течение на р. Марица в притоците ѝ р. Гуцалска, р. Стара (Костенецка), р. Крива, р. Яденица, р. Стара (Пещерска), р. Тополница, р. Въча, р. Първенецка, р. Чепеларска, както и в горното течение на р. Арда (в района на гр. Смолян);
- На 05.07 в горното течение на р. Тунджа (над яз. Жребчево) и в Старопланинските и Родопските притоци на р. Марица.

- В резултат на интензивни валежи в следобедните часове на 03 и 04.07 има опасност от възникване на поройни наводнения в Рило-Родопските притоци на р. Марица.

**Системата за ранно предупреждение за водосборите на реките Марица и Тунджа на НИМХ прогнозира:**

- Водните нива ще бъдат под праговете за предупреждение.

<u>Прагове за предупреждение</u>			
Нива на тревога:	Жълто - Предупреждение	Оранжево - Риск за тревога	Червено - Тревога

**Системата за ранно предупреждение за водосбора на река Арда на НИМХ прогнозира:**

- Водните количества ще бъдат под праговете за предупреждение.

<u>Прагове за предупреждение</u>			
Нива на тревога:	Жълто - Предупреждение	Оранжево - Риск за тревога	Червено - Тревога

**Западнобеломорски басейн:** Днес (02.07) речните нива в басейна ще останат без съществени изменения или ще се понижават. През следващите три дни в резултат на валежи са възможни краткотрайни повишения на речните нива, главно в планинските части на Рилските и Пиринските притоци на р. Места и на р. Струма, както и във водосбора на р. Доспат:

- В следобедните часове на 03.07 във водосборите на притоците на р. Струма (р. Сушичка, р. Цапаревска, р. Лебница, р. Струмешница) и на р. Места (р. Лъкенска, р. Каменица, р. Костена, р. Туфча);
- В следобедните часове на 04.07 във водосборите на притоците на р. Струма (р. Новоселска, р. Гращица, р. Елешница) и на р. Места (р. Ръждавица, р. Добринишка, р. Безбожка, р. Ретиже, р. Лъкенска, р. Каменица, р. Костена, р. Туфча), както и в района над яз. Доспат;
- На 05.07 в горното течение на р. Струма (над яз. Пчелина) и в Рилските притоци на р. Места (р. Бяла Места).

В резултат на интензивни валежи в следобедните часове на 03 и 04.07 има опасност от възникване на поройни наводнения в Рилските и Пиринските притоци на р. Места.

*В направените прогнози не се отчита работата и ретензионната способност на хидротехническите съоръжения.*



За повече информация телефон: (+359) 2 462 45 69; (+359) 885 898906 - Секция „Хидрологични прогнози“ към НИМХ.

На 3 юли 2020 г. опасни явления в страната не се очакват.



Подробна информация за предупрежденията и опасните метеорологични явления по области може да бъде получена от интерактивната карта на адрес: <http://info.meteo.bg/opasni/>