



Министерство на
околната среда и водите

**Ежедневен
бюлетин за
състоянието на
водите**

2 ЮЛИ 2021

**Комплексни и
значими
язовири**

Речни нива

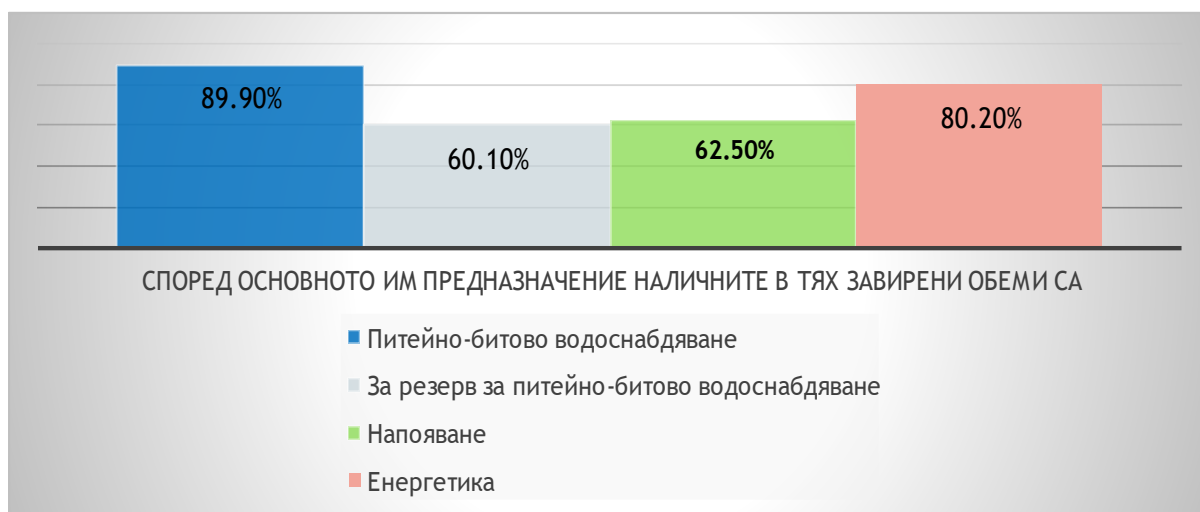
Информация за наличните обеми в комплексните и значими язовири, които се следят в МОСВ:

Съгласно приложение №1 към чл. 13, ал. 1, т. 1 от Закона за водите, комплексните и значими язовири са 52 броя.

Сумата от наличните в тях завирени обеми към 02.07.2021 г. е 5034.1 млн. м³, представлява 76.3 % от сумата от общите им обеми, с 0.1 % по-малко от отношението на завирените им обеми спрямо сумата на общите им обеми към 01.07.2021 г.

Според основното им предназначение наличните в тях завирени обеми са както следва:

- питейно-битово водоснабдяване - 89.9 % от общия им обем;
- за резервно питейно-битово водоснабдяване - 60.1 % от общия им обем;
- напояване - 62.5 % от общия им обем;
- енергетика - 80.2 % от общия им обем.



Налични завирени обеми в язовири по приложение 1 на ЗВ с трансгранично влияние:

1. за Каскада „Арда“:

Язовир „Кърджали“ - 347.748 млн. м³, което е 69.94 % от общия му обем;

Язовир „Студен кладенец“ - 245.339 млн. м³, което е 63.27 % от общия му обем;

Язовир „Ивайловград“ - 116.395 млн. м³, което е 74.28 % от общия му обем;

2. за Каскада „Горна Тунджа“:

Язовир „Копринка“ - 115.735 млн. м³, което е 81.38 % от общия му обем;

Язовир „Жребчево“ - 333.074 млн. м³, което е 83.27 % от общия му обем.

БЮЛЕТИН №338 от 02.07.2021 г. към 8 часа

ОБОБЩЕНИ ДАННИ ЗА СЪСТОЯНИЕТО НА ВОДИТЕ В КОМПЛЕКСНИТЕ И ЗНАЧИМИ ЯЗОВИРИ

Сумата от наличните завирени обеми към комплексните и значими язовири е			5034.1	млн.куб.м.	представлява		76.3%	Тенденция	в бр. язовири		
Според основното предназначение на язовирите наличните в тях завирени обеми:			за питейно-битово водоснабдяване		89.9%	от общия им обем;	87.93%	от полезния им обем	↑ - повишаване на обема	16	
			за резервно - ПБВ		60.1%	от общия им обем;	56.63%	от полезния им обем	↓ - понижаване на обема	29	
			за напояване		62.5%	от общия им обем;	58.28%	от полезния им обем	~ - задържане на обема	1	
			за енергетика		80.2%	от общия им обем;	77.06%	от полезния им обем	∩ - преливане	5	
№	БД	Язовир	Общ обем	Мъртъв/ Санитарен обем	Наличен обем		Наличен полезен обем		Ср. денонощен приток	Ср. денонощен разход	Тенденция
			млн.м ³	млн.м ³	млн.м ³	% от общия обем	млн.м ³	% от полезния обем	м ³ /сек.	м ³ /сек.	
1	БДДР	Искър	655.252	87.200	577.841	88.19%	490.641	86.37%	11.189	24.156	↓
2	БДДР	Бели Искър	15.080	1.400	12.253	81.25%	10.853	79.33%	1.345	1.167	↑
3	БДДР	Среченска бара	15.500	1.000	15.430	99.55%	14.430	99.52%	1.713	0.671	↑
4	БДДР	Христо Смирненски	27.700	4.200	25.902	93.51%	21.702	92.35%	0.273	1.446	↓
5	БДДР	Йовковци	92.179	9.000	91.720	99.50%	82.720	99.45%	1.409	0.746	↑
6	БДЧР	Тича	311.800	40.000	252.900	81.11%	212.900	78.33%	5.443	1.392	↑
7	БДЧР	Камчия	233.550	76.000	234.025	100.20%	158.025	100.30%	2.636	2.685	∩
8	БДЧР	Ясна поляна	32.320	7.550	28.680	88.74%	21.130	85.30%	0.012	0.486	↓

9	БДИБР	Асеновец	28.200	2.000	28.067	99.53%	26.067	99.49%	0.880	1.880	↓
10	БДИБР	Боровица	27.300	4.600	26.760	98.02%	22.160	97.62%	0.496	0.380	↑
11	БДЗБР	Студена	25.200	2.400	20.729	82.26%	18.329	80.39%	0.931	1.260	↓
12	БДЗБР	Дяково	35.400	8.000	33.581	94.86%	25.581	93.36%	0.000	0.220	↓
13	БДЗБР	Калин - за рез.водоснабдяване	1.024	0.100	0.848	82.76%	0.748	80.90%	не се получава ежедневна информация приток и разход		↓
14	БДЗБР	Карагьол - за рез.водоснабдяване	2.252	0.200	2.234	99.20%	2.034	99.12%			↓
15	БДДР	Огняново - за рез.водоснабдяване	31.600	2.500	17.884	56.59%	15.384	52.87%	0.238	0.770	↓
16	БДДР	Панчарево	6.465	1.500	5.302	82.02%	3.802	76.58%	24.138	24.222	↓
17	БДДР	Ястребино	62.300	3.900	47.100	75.60%	43.200	73.97%	3.056	1.157	↑
18	БДДР	Кула	20.250	0.700	10.226	50.50%	9.526	48.73%	0.012	0.093	↓
19	БДДР	Рабиша	43.200	2.400	15.813	36.60%	13.413	32.88%	0.012	0.694	↓
20	БДДР	Огоста	506.000	67.000	295.170	58.33%	228.170	51.97%	1.146	7.049	↓
21	БДДР	Сопот	60.908	1.300	50.310	82.60%	49.010	82.22%	1.227	0.706	↑
22	БДДР	Горни Дъбник	130.000	3.000	57.351	44.12%	54.351	42.80%	0.856	1.574	↓
23	БДДР	Бели Лом	25.500	3.200	9.808	38.46%	6.608	29.63%	0.405	0.185	↑
24	БДЧР	Съединение	12.810	1.500	8.392	65.51%	6.892	60.94%	0.590	0.382	↑
25	БДЧР	Георги Трайков (Цонево)	330.000	21.000	196.443	59.53%	175.443	56.78%	5.565	2.556	↑
26	БДЧР	Порой	45.200	2.000	6.340	14.03%	4.340	10.05%	0.185	0.070	↑
27	БДЧР	Ахелой	12.350	0.800	7.284	58.98%	6.484	56.14%	0.104	0.185	↓
28	БДИБР	Жребчево	400.000	30.000	333.074	83.27%	303.074	81.91%	5.034	11.168	↓
29	БДИБР	Малко Шарково	45.000	3.900	40.641	90.31%	36.741	89.39%	0.411	0.411	~
30	БДИБР	Домлян	26.074	0.700	24.503	93.97%	23.803	93.81%	1.790	4.660	↓
31	БДИБР	Пясъчник	206.530	3.400	50.048	24.23%	46.648	22.96%	0.308	1.743	↓
32	БДИБР	Тополница	137.108	20.000	113.227	82.58%	93.227	79.61%	5.891	12.118	↓
33	БДИБР	Тракиец	114.000	24.000	72.820	63.88%	48.820	54.24%	0.301	0.938	↓
34	БДЗБР	Пчелина	54.200	34.200	54.050	99.72%	19.850	99.25%	6.238	6.238	↓

35	БДДР	Александър Стамболийски	205.569	20.000	195.484	95.09%	175.484	94.57%	6.556	11.544	↓
36	БДДР	Кокаляне	не се получава ежедневна информация								
37	БДИБР	Копринка	142.214	5.410	115.735	81.38%	110.325	80.64%	6.818	10.580	↓
	БДИБР	Белмекен-Чаира	149.536	5.179	142.329	95.18%	137.150	95.01%	8.384	10.444	
38	БДИБР	Белмекен	144.036	3.810	138.491	96.15%	134.681	96.05%			↓
39	БДИБР	Чаира	5.500	1.369	3.838	69.78%	2.469	59.77%			↑
	БДИБР	Баташки водносилов път									
	БДИБР	Голям Беглик-Широка поляна	86.091	7.242	77.244	89.72%	70.002	88.78%	4.172	7.390	
40	БДИБР	Голям Беглик	62.111	3.942	55.122	88.75%	51.180	87.99%			↓
41	БДИБР	Широка поляна	23.980	3.300	22.122	92.25%	18.822	91.02%			↓
42	БДИБР	Беглика	1.554	0.242	0.933	60.04%	0.691	52.67%	0.286	0.483	↓
43	БДИБР	Тошков Чарк	1.782	0.276	1.258	70.59%	0.982	65.21%	0.500	0.477	↑
44	БДИБР	Батак	310.298	19.950	282.456	91.03%	262.506	90.41%	10.014	15.899	↓
	БДИБР	Каскада Доспат-Въча									
45	БДЗБР	Доспат	449.249	14.907	388.493	86.48%	373.586	86.01%	2.534	12.357	↓
46	БДИБР	Цанков камък	110.708	31.200	81.282	73.42%	50.082	62.99%	18.728	17.860	↑
47	БДИБР	Въча	226.120	24.520	190.422	84.21%	165.902	82.29%	18.111	36.734	↓
48	БДИБР	Кричим	20.256	1.730	19.399	95.77%	17.669	95.37%	37.012	30.507	↑
	БДИБР	Каскада Арда									
49	БДИБР	Кърджали	497.236	107.176	347.748	69.94%	240.572	61.68%	6.825	14.341	↓
50	БДИБР	Студен кладенец	387.772	90.667	245.339	63.27%	154.672	52.06%	17.340	27.082	↓
51	БДИБР	Ивайловград	156.702	59.526	116.395	74.28%	56.869	58.52%	26.812	60.454	↓
52	БДИБР	Розов кладенец	20.400	13.268	18.564	91.00%	5.296	74.26%	не се получава ежедневна информация приток и разход		↑

* Данните в таблицата са за състоянието на комплексните и значими язовири по Приложение 1 от Закона за водите са към 8 часа на съответния ден.

Язовир Студена:

Съгласно предоставената справка от ВиК Перник за състоянието на яз. Студена, постъпващият приток в язовира на 02.07.2021 г. е 0,931 м³/сек. Притокът е по-малък от размера на дневния разход, загубите и изпуснатото количество от язовира, които са 1,26 м³/сек. Наличният обем в язовира е 20,7286 млн. м³, с 28400 м³ по-малък от обема на 01.07.2021 г. Наличният полезен обем за използване за питейно-битово водоснабдяване е 18,3286 млн. м³. От 10.01.2021 г. яз. „Студена“ е в режим на контролирано изпускане. Свободния му обем към 8:30 ч. на 02.07.2021 г. е 4,4714 млн. м³, като от язовира се изпускат 0,532 м³/сек.

Язовир Асеновец:

Съгласно предоставената справка от ВиК Сливен за състоянието на яз. Асеновец, постъпващият приток в язовира на 02.07.2021 г. е 0,88 м³/сек. Притокът е по-малък от размера на дневния разход, който е 1,88 м³/сек (включително преливащото водно количество). Наличният обем в язовира е 28,067 млн. м³, колкото е бил обема на 01.07.2021 г. Наличният полезен обем за използване за питейно-битово водоснабдяване е 26,067 млн. м³. Язовирът прелива с 1,0 м³/сек.

Язовир Камчия:

Съгласно предоставената справка от ВиК Бургас за състоянието на яз. „Камчия“, постъпващият приток в язовира на 02.07.2021 г. е 2,636 м³/сек. Притокът е по-малък от размера на дневния разход, който е 2,685 м³/сек (включително преливащото водно количество). Наличният обем в язовира е 234,025 млн. м³, с 95000 м³ по-малък от обема на 01.07.2021 г. Наличният полезен обем за използване за питейно-битово водоснабдяване е 158,025 млн. м³.

Язовир Панчарево:

Съгласно предоставената справка от „Напоителни системи“ ЕАД язовир „Панчарево“ прелива с 23,75 м³/сек. Постъпващият приток в язовира на 02.07.2021 г. е 24,138 м³/сек. Размерът на дневния разход и прелялото количество се равняват на 24,222 м³/сек. Наличният обем в язовира е 5,3024 млн. м³, което представлява 82,02% от общия му обем.

Язовир Пчелина:

Съгласно предоставената справка от „Напоителни системи“ ЕАД язовир „Пчелина“ прелива с 6,191 м³/сек. Постъпващият приток в язовира на 02.07.2021 г. е 6,238 м³/сек. Размерът на дневния разход и прелялото количество се равняват на 6,238 м³/сек. Наличният обем в язовира е 54,05 млн. м³, което представлява 99,72% от общия му обем.

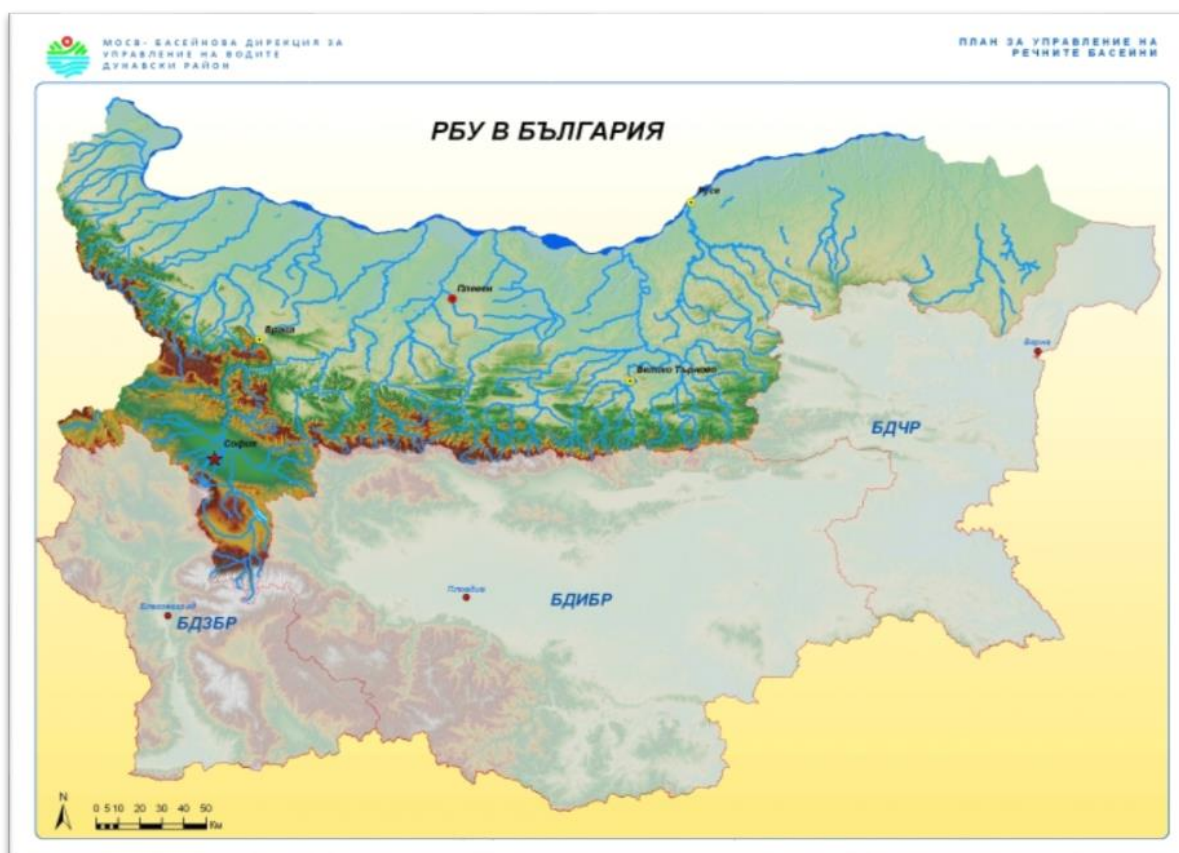
Днес (02.07) и през следващите три дни речните нива ще останат без съществени изменения. Водните количества ще бъдат под праговете за внимание.

В резултат на валежи на 02 и 03.07 ще има краткотрайни повишения на речните нива в планинските части от водосбора на р. Марица, във водосбора на р. Арда и р. Места.

Анализ на хидрологичната обстановка през изминалото денонощие

Анализът е направен на база измерени водни стоежи и изчислени по временни ключови криви водни количества от оперативни конвенционални и автоматични хидрометрични станции на НИМХ:

Дунавски басейн



През изминалото денонощие нивата на по-голяма част от наблюдаваните реки в басейна са се повишили краткотрайно в резултат на валежи. Отчетените изменения на речните нива в басейна са както следва: за водосбора на р. Нишава от -1 см до +2 см; за водосбора на р. Огоста от -10 см до +14 см; за водосбора на р. Искър от -50 см до +35 см; за водосбора на р. Вит от -37 см до +49 см; за водосбора на р. Осъм от -33 см до +46 см; за водосбора на р. Янтра от -18 см до +70 см; за водосбора на р. Русенски Лом от -12 см до +30 см. Водните количества на по-голямата част от реките в басейна са около праговете за средни води, само водните количества на р. Мусаленска Бистрица при лет. Боровец и р. Искър при с. Бели Искър, р. Осъм при гр. Троян и гр. Ловеч, р. Джулюница при с. Джулюница, р. Голяма река при гр. Стражица, р. Черни Лом при с. Широково и р. Русенски Лом при с. Божичен са над праговете за високи води.

Черноморски басейн



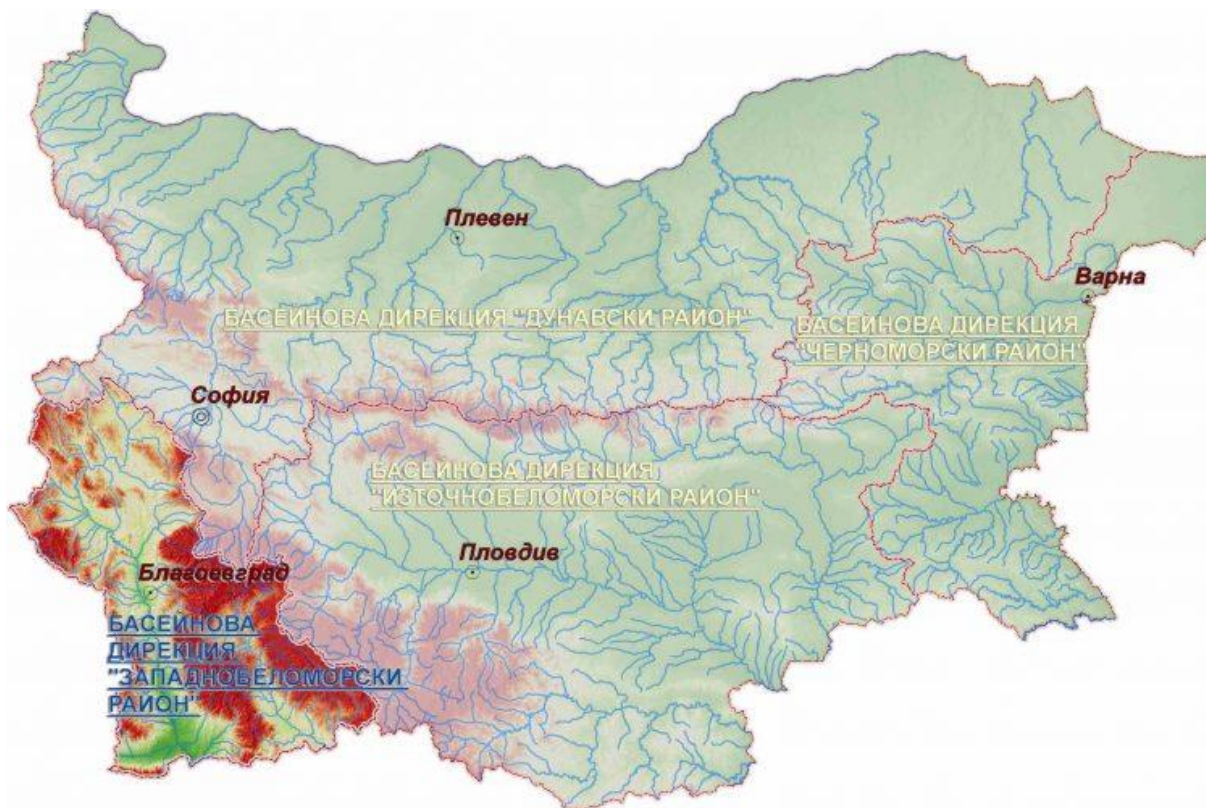
През изминалото денонощие нивата на наблюдаваните реки в басейна са се повишили краткотрайно в резултат на валежи или са останали без съществени изменения. Отчетените изменения на речните нива в басейна са както следва: за водосбора на р. Провадийска от -14 до +34 см; за водосбора на р. Камчия от -3 до +4 см; за водосбора на р. Велека без изменения; в останалата част от басейна речните нива са с изменение от -1 см до +20 см. Водните количества на реките в басейна са около и под праговете за средни води, само водното количество на р. Врана при с. Кочово е над прага за високи води.

Източнобеломорски басейн



През изминалото денонощие нивата на наблюдаваните реки в по-голямата част от басейна са останали без съществени изменения. В резултат на валежи са регистрирани краткотрайни повишения във водосбора на р. Тунджа. Регистрираните колебания на нивата на р. Тунджа при гр. Баня (от -50 см до +50 см), р. Марица при гр. Белово (от -72 см до +74 см) и гр. Пазарджик (от -15 см до +32 см) и р. Въча при гр. Девин (от -85 см до +84 см) и при гр. Кричим (от -39 см до +35 см) са в резултат от работата на хидротехнически съоръжения. Отчетените изменения на речните нива в останалата част на басейна са както следва: за водосбора на р. Тунджа от -14 см до +19 см; за водосбора на р. Марица от -31 см до +30 см; за водосбора на р. Арда от -14 см до +18 см; за водосбора на р. Бяла от -8 см до +7 см. Водните количества на повечето реки в басейна са около и под праговете за средни води. Само водните количества на р. Тунджа при гр. Павел Баня и р. Марица при гр. Пловдив е около прага за високи води.

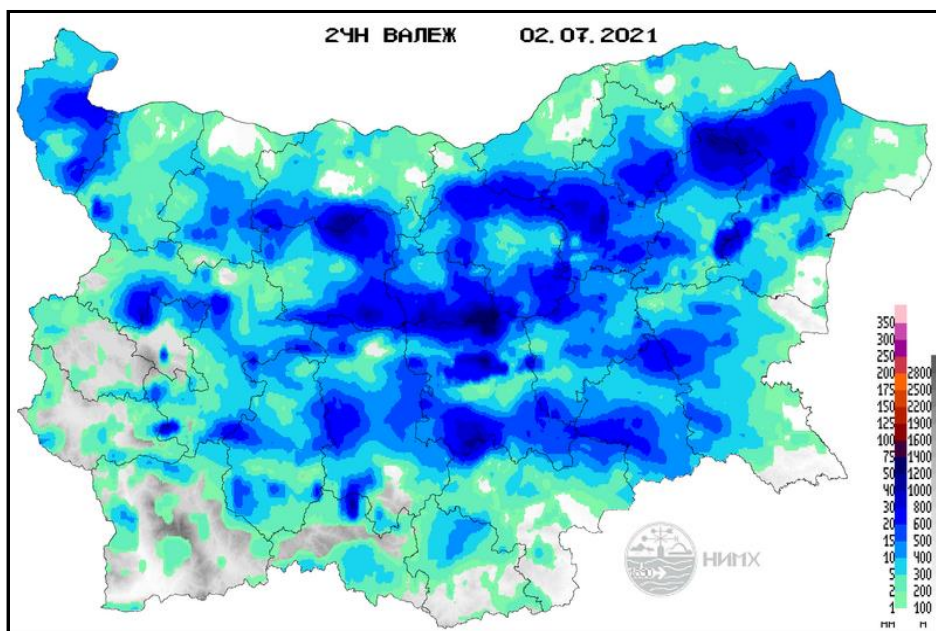
Западнобеломорски басейн



През изминалото денонощие нивата на наблюдаваните реки са останали без съществени изменения. Отчетените колебания на речните нива в басейна са както следва: за водосбора на р. Места от -8 см до +4 см; за водосбора на р. Струма от -7 см до +7 см. Водните количества на повечето реки в басейна са около и под праговете за средни води. Водното количество на река Джерман при гр. Дупница е над прага за високи води.

Хидрологична информация

Анализ на денонощната сума на валежа от 7:30 ч. на 01.07.2021 г. до 7:30 ч. на 02.07.2021 г., използващ модел ALADIN и данни от наблюдателната мрежа на НИМХ



На основа на метеорологичната прогноза, обработената хидрологична информация и моделираните водни количества от НИМХ:

Дунавски басейн: Днес (02.07) и през следващите три дни речните нива в басейна ще останат без съществени изменения. Водните количества ще бъдат под праговете за внимание.

Моделът за водосбора на р. Огоста прогнозира: Прогнозираните водни количества на 03, 04 и 05.07.2021 г. ще бъдат около и над средномногогодишните стойности. Днес (02.07) и през следващите три дни речните нива във водосбора ще останат без съществени изменения. Водните количества ще бъдат под праговете за внимание.

Моделът за водосбора на р. Искър прогнозира: Прогнозираните водни количества на 03, 04 и 05.07.2021 г. ще бъдат около и под средномногогодишните стойности. Днес (02.07) и през следващите три дни речните нива във водосбора ще се понижават или ще останат без съществени изменения. Водните количества ще бъдат под праговете за внимание.

Моделът за водосбора на р. Янтра прогнозира: Прогнозираните водни количества на 03, 04 и 05.07.2021 г. ще бъдат около и над

средномногогодишните стойности. Днес (02.06) и през следващите три дни речните нива ще се понижават или ще останат без съществени изменения. Водните количества ще бъдат под праговете за внимание.

Моделът за водосбора на р. Русенски Лом прогнозира: Прогнозираните водни количества във водосбора на р. Черни Лом на 03, 04, 05, 06 и 07.07.2021г. ще бъдат около и над средномногогодишните стойности. Днес (02.07) и през следващите 4-5 дни нивата във водосбора ще останат без съществени изменения. Водните количества ще бъдат под прага за внимание.

Черноморски басейн: Днес (02.07) и през следващите три дни речните нива в басейна ще останат без съществени изменения. Водните количества ще бъдат под праговете за внимание.

Моделът за водосбора на р. Айтоска прогнозира: Прогнозираните водни количества на 03, 04 и 05.07.2021 г. ще бъдат около средномногогодишните стойности. Днес (02.07) и през следващите три дни речните нива във водосбора ще останат без съществени изменения. Водните количества ще бъдат под праговете за внимание.

Моделът за водосбора на р. Факийска прогнозира: Прогнозираните водни количества на 03, 04, 05, 06 и 07.07.2021 г. ще бъдат около средномногогодишните стойности. Днес (02.07) и през следващите 4-5 дни речните нива във водосбора ще останат без съществени изменения. Водните количества ще бъдат под праговете за внимание.

Източнобеломорски басейн: Днес и утре (02 и 03.07) в резултат на валежи, краткотрайни повишения на нивата ще има планинските части от водосбора на р. Марица и във водосбора на р. Арда. Водните количества ще бъдат под праговете за внимание.

Системата за ранно предупреждение за водосборите на реките Марица и Тунджа на НИМХ прогнозира:

- Водните количества ще бъдат под праговете за внимание.

<u>Прагове за предупреждение</u>			
Нива на тревога:	Жълто - Внимание	Оранжево - Предупреждение	Червено - Тревога

Системата за ранно предупреждение за водосбора на река Арда на НИМХ прогнозира:

- Водните количества ще бъдат под праговете за внимание.

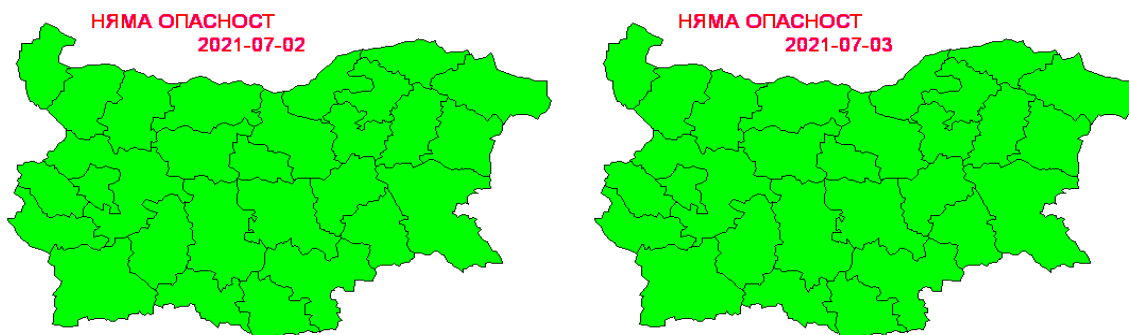
<u>Прагове за предупреждение</u>			
Нива на тревога:	Жълто - Внимание	Оранжево - Предупреждение	Червено - Тревога

Западнобеломорски басейн: Днес (02.07) и през следващите три дни речните нива в басейна ще останат без съществени изменения. В резултат на

валежи на 02 и 03.07 ще има краткотрайни повишения на речните нива във водосбора на р. Места. Водните количества ще бъдат под праговете за внимание.

В направените прогнози не се отчита работата и ретензионната способност на хидротехническите съоръжения.

На 2 и 3 юли 2021 г. не се очакват опасни метеорологични явления в страната.



Подробна информация за предупрежденията и опасните метеорологични явления по области може да бъде получена от интерактивната карта на адрес: <http://weather.bg/0index.php?koiFail=RM01opasni1&nd=0&lng=0>