



Министерство на  
околната среда и водите

**Ежедневен  
бюлетин за  
състоянието на  
водите**

**2 АВГУСТ 2021**

**Комплексни и  
значими  
язовири**

**Речни нива**

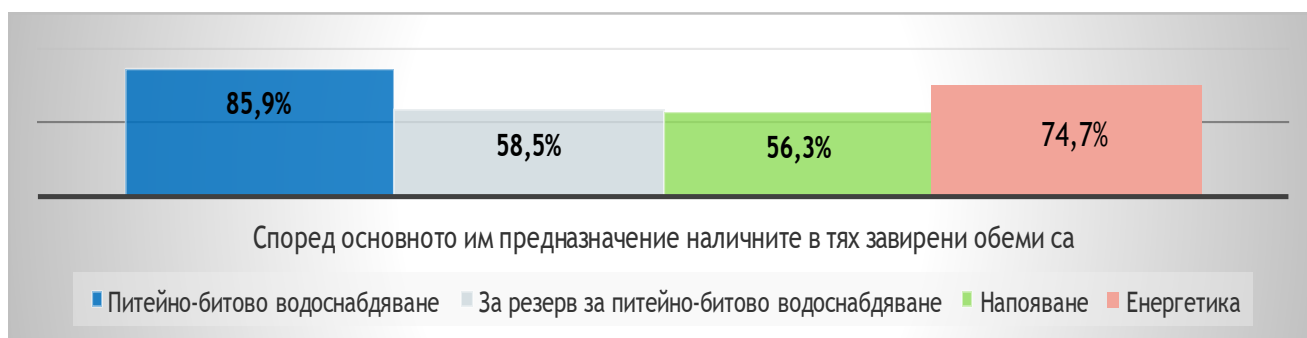
### Информация за наличните обеми в комплексните и значими язовири, които се следят в МОСВ:

Съгласно приложение №1 към чл. 13, ал. 1, т. 1 от Закона за водите, комплексните и значими язовири са 52 броя.

Сумата от наличните в тях завирени обеми към 02.08.2021 г. е 4679.4 млн. м<sup>3</sup>, представлява 70.9 % от сумата от общите им обеми, с 0.6 % по-малко от отношението на завирените им обеми спрямо сумата на общите им обеми към 30.07.2021 г.

Според основното им предназначение наличните в тях завирени обеми са както следва:

- питейно-битово водоснабдяване - 85.9 % от общия им обем;
- за резервно питейно-битово водоснабдяване - 58.5 % от общия им обем;
- напояване - 56.3 % от общия им обем;
- енергетика - 74.7 % от общия им обем.



### Налични завирени обеми в язовири по приложение 1 на ЗВ с трансгранично влияние:

#### 1. за Каскада „Арда“:

Язовир „Кърджали“ - 351.657 млн. м<sup>3</sup>, което е 70.72 % от общия му обем;  
Язовир „Студен кладенец“ - 226.290 млн. м<sup>3</sup>, което е 58.36 % от общия му обем;  
Язовир „Ивайловград“ - 86.080 млн. м<sup>3</sup>, което е 54.93 % от общия му обем;

#### 2. за Каскада „Горна Тунджа“:

Язовир „Копринка“ - 85.937 млн. м<sup>3</sup>, което е 60.43 % от общия му обем;  
Язовир „Жребчево“ - 294.516 млн. м<sup>3</sup>, което е 73.63 % от общия му обем.

## БЮЛЕТИН №359 от 02.08.2021 г. към 8 часа

### ОБОБЩЕНИ ДАННИ ЗА СЪСТОЯНИЕТО НА ВОДИТЕ В КОМПЛЕКСНИТЕ И ЗНАЧИМИ ЯЗОВИРИ

Сумата от наличните завирени обеми към комплексните и значими язовири е		4679,4	млн.куб.м.	представлява		70,9%	Тенденция	в бр. язовири			
Според основното предназначение на язовирите наличните в тях завирени обеми:		за питейно-битово водоснабдяване		85,9%	от общия им обем;	83,18%	от полезния им обем	↑ - повишаване на обема	6		
		за резервно - ПБВ		58,5%	от общия им обем;	54,88%	от полезния им обем	↓ - понижаване на обема	42		
		за напояване		56,3%	от общия им обем;	51,38%	от полезния им обем	~ - задържане на обема	1		
		за енергетика		74,7%	от общия им обем;	70,54%	от полезния им обем	∩ - преливане	2		
№	БД	Язовир	Общ обем	Мъртъв/Санитарен обем	Наличен обем		Наличен полезен обем		Ср. денонощен приток	Ср. денонощен разход	Тенденция
			млн.м <sup>3</sup>	млн.м <sup>3</sup>	млн.м <sup>3</sup>	% от общия обем	млн.м <sup>3</sup>	% от полезния обем			
1	БДДР	Искър	655,252	87,200	541,397	82,62%	454,197	79,96%	0,630	8,508	↓
2	БДДР	Бели Искър	15,080	1,400	12,153	80,59%	10,753	78,60%	0,376	0,554	↓
3	БДДР	Среченска бара	15,500	1,000	15,330	98,90%	14,330	98,83%	1,100	1,331	↓
4	БДДР	Христо Смирненски	27,700	4,200	23,832	86,04%	19,632	83,54%	0,037	0,766	↓
5	БДДР	Йовковци	92,179	9,000	90,014	97,65%	81,014	97,40%	0,145	0,799	↓
6	БДЧР	Тича	311,800	40,000	247,388	79,34%	207,388	76,30%	0,053	2,686	↓

7	БДЧР	Камчия	233,550	76,000	226,369	96,93%	150,369	95,44%	0,856	3,044	↓
8	БДЧР	Ясна поляна	32,320	7,550	26,412	81,72%	18,862	76,15%	0,012	0,590	↓
9	БДИБР	Асеновец	28,200	2,000	26,500	93,97%	24,500	93,51%	0,266	1,076	↓
10	БДИБР	Боровица	27,300	4,600	25,895	94,85%	21,295	93,81%	0,068	0,380	↓
11	БДЗБР	Студена	25,200	2,400	19,916	79,03%	17,516	76,83%	0,276	0,751	↓
12	БДЗБР	Дяково	35,400	8,000	33,031	93,31%	25,031	91,35%	0,000	0,868	↓
13	БДЗБР	Калин - за рез. водоснабдяване	1,024	0,100	0,861	84,08%	0,761	82,36%	не се получава ежедневна информация приток и разход		↑
14	БДЗБР	Карагьол - за рез. водоснабдяване	2,252	0,200	2,016	89,52%	1,816	88,49%			↓
15	БДДР	Огняново - за рез. водоснабдяване	31,600	2,500	17,525	55,46%	15,025	51,63%	0,220	0,370	↓
16	БДДР	Панчарево	6,465	1,500	5,374	83,12%	3,874	78,02%	3,680	3,602	↔
17	БДДР	Ястребино	62,300	3,900	45,237	72,61%	41,337	70,78%	0,255	1,655	↓
18	БДДР	Кула	20,250	0,700	9,793	48,36%	9,093	46,51%	0,012	0,428	↓
19	БДДР	Рабиша	43,200	2,400	14,056	32,54%	11,656	28,57%	0,012	0,752	↓
20	БДДР	Огоста	506,000	67,000	276,040	54,55%	209,040	47,62%	3,438	9,688	↓
21	БДДР	Сопот	60,908	1,300	46,650	76,59%	45,350	76,08%	0,116	3,009	↓
22	БДДР	Горни Дъбник	130,000	3,000	53,926	41,48%	50,926	40,10%	0,602	1,933	↓
23	БДДР	Бели Лом	25,500	3,200	9,542	37,42%	6,342	28,44%	0,023	0,127	↓
24	БДЧР	Съединение	12,810	1,500	8,178	63,84%	6,678	59,05%	0,174	0,382	↓
25	БДЧР	Георги Трайков (Цонево)	330,000	21,000	191,240	57,95%	170,240	55,09%	0,004	3,025	↓
26	БДЧР	Порой	45,200	2,000	6,160	13,63%	4,160	9,63%	0,046	0,024	↑
27	БДЧР	Ахелой	12,350	0,800	5,255	42,55%	4,455	38,57%	0,012	0,741	↓
28	БДИБР	Жребчево	400,000	30,000	294,516	73,63%	264,516	71,49%	2,855	18,735	↓
29	БДИБР	Малко Шарково	45,000	3,900	38,408	85,35%	34,508	83,96%	0,017	1,498	↓
30	БДИБР	Домлян	26,074	0,700	14,555	55,82%	13,855	54,60%	0,000	5,162	↓
31	БДИБР	Пясъчник	206,530	3,400	33,140	16,05%	29,740	14,64%	0,000	8,218	↓
32	БДИБР	Тополница	137,108	20,000	83,032	60,56%	63,032	53,82%	1,343	16,146	↓
33	БДИБР	Тракиец	114,000	24,000	69,954	61,36%	45,954	51,06%	0,023	1,157	↓

34	БДЗБР	Пчелина	54,200	34,200	53,950	99,54%	19,750	98,75%	4,259	4,259	↑
35	БДДР	Александър Стамболийски	205,569	20,000	168,470	81,95%	148,470	80,01%	1,514	11,366	↓
36	БДДР	Кокаляне	не се получава ежедневна информация								
37	БДИБР	Копринка	142,214	5,410	85,937	60,43%	80,527	58,86%	1,437	13,550	↓
	БДИБР	<b>Белмекен-Чаира</b>	<b>149,536</b>	<b>5,179</b>	<b>133,510</b>	<b>89,28%</b>	<b>128,331</b>	<b>88,90%</b>	<b>1,126</b>	<b>5,952</b>	
38	БДИБР	Белмекен	144,036	3,810	130,826	90,83%	127,016	90,58%			↓
39	БДИБР	Чаира	5,500	1,369	2,684	48,80%	1,315	31,83%			↑
	БДИБР	<b>Баташки водносилов път</b>									
	БДИБР	<b>Голям Беглик- Широка поляна</b>	<b>86,091</b>	<b>7,242</b>	<b>71,871</b>	<b>83,48%</b>	<b>64,629</b>	<b>81,97%</b>	<b>2,211</b>	<b>3,970</b>	
40	БДИБР	Голям Беглик	62,111	3,942	52,957	85,26%	49,015	84,26%			↓
41	БДИБР	Широка поляна	23,980	3,300	18,914	78,87%	15,614	75,50%			↓
42	БДИБР	Беглика	1,554	0,242	0,963	61,97%	0,721	54,95%	0,192	0,447	↓
43	БДИБР	Тошков Чарк	1,782	0,276	1,258	70,59%	0,982	65,21%	0,255	0,324	↓
44	БДИБР	Батак	310,298	19,950	257,929	83,12%	237,979	81,96%	4,542	14,766	↓
	БДИБР	<b>Каскада Доспат- Въча</b>									
45	БДЗБР	Доспат	449,249	14,907	370,961	82,57%	356,054	81,98%	0,508	15,913	↓
46	БДИБР	Цанков камък	110,708	31,200	81,434	73,56%	50,234	63,18%	16,954	10,253	↑
47	БДИБР	Въча	226,120	24,520	194,250	85,91%	169,730	84,19%	11,307	17,434	↓
48	БДИБР	Кричим	20,256	1,730	19,511	96,32%	17,781	95,98%	16,941	17,044	↓
	БДИБР	<b>Каскада Арда</b>									
49	БДИБР	Кърджали	497,236	107,176	351,657	70,72%	244,481	62,68%	3,240	1,726	↑
50	БДИБР	Студен кладенец	387,772	90,667	226,290	58,36%	135,623	45,65%	1,024	3,246	↓
51	БДИБР	Ивайловград	156,702	59,526	86,080	54,93%	26,554	27,33%	2,897	1,005	↑
52	БДИБР	Розов кладенец	20,400	13,268	18,960	92,94%	5,692	79,81%	не се получава ежедневна информация приток и разход		~

\* Данните в таблицата са за състоянието на комплексните и значими язовири по Приложение 1 от Закона за водите са към 8 часа на съответния ден.

**Язовир Панчарево:**

Съгласно предоставената справка от НС ЕАД язовир „Панчарево“ прелива с 3,2 м<sup>3</sup>/сек. Постъпващият приток в язовира на 02.08.2021 г. е 3,68 м<sup>3</sup>/сек. Размерът на дневния разход и прелялото количество се равняват на 3,602 м<sup>3</sup>/сек. Наличният обем в язовира е 5,3736 млн. м<sup>3</sup>, което представлява 83,12% от общия му обем.

**Язовир Пчелина:**

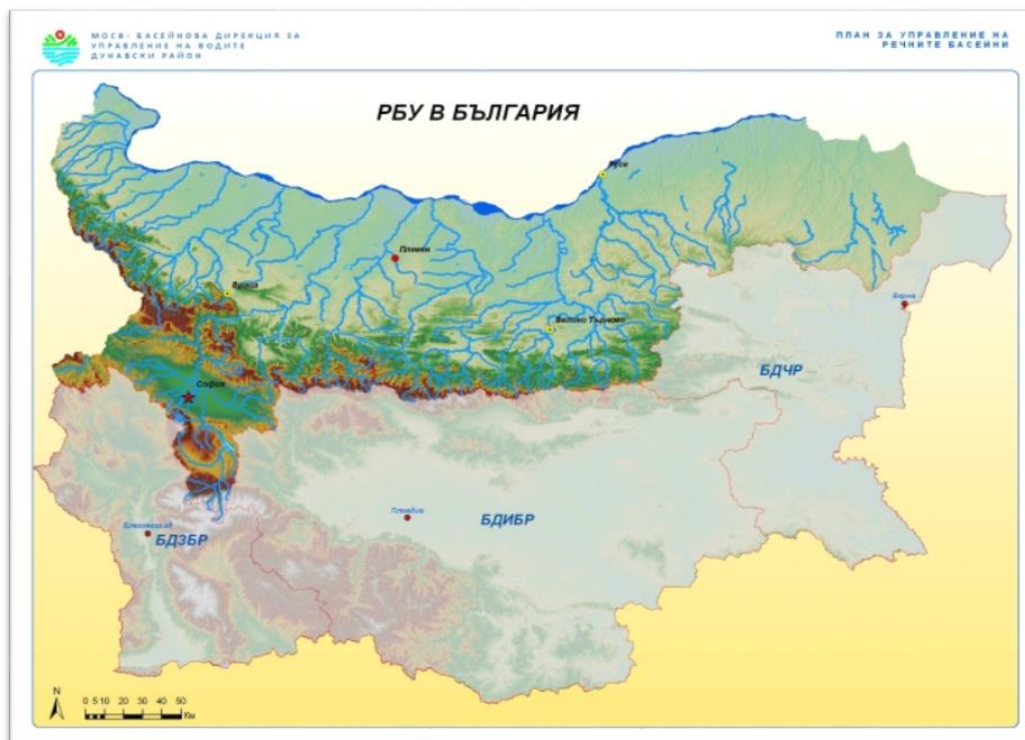
Съгласно предоставената справка от НС ЕАД язовир „Пчелина“ прелива с 4,211 м<sup>3</sup>/сек. Постъпващият приток в язовира на 02.08.2021 г. е 4,259 м<sup>3</sup>/сек. Размерът на дневния разход и прелялото количество се равняват на 4,259 м<sup>3</sup>/сек. Наличният обем в язовира е 53,95 млн. м<sup>3</sup>, което представлява 99,54% от общия му обем.

На 02.08 и през следващите три дни речните нива ще останат без съществени изменения или ще се понижават. Водните количества ще бъдат под праговете за внимание.

### Анализ на хидрологичната обстановка през изминалото денонощие

Анализът е направен на база измерени водни стоежи и изчислени по временни ключови криви водни количества от оперативни конвенционални и автоматични хидрометрични станции на НИМХ:

### Дунавски басейн



През изминалото денонощие нивата на наблюдаваните реки са се понижавали или са останали без съществени изменения. Регистрираните колебания на нивата на реките Огоста при с. Кобиляк (-7/+23 см) и с. Бутан (-11/+12 см), Искър при с. Ребърково (-24/+22 см) и гр. Роман (-17/+13 см), и Малък Искър при гр. Етрополе (-21/+22 см) са в резултат от работата на хидротехнически съоръжения. Отчетените изменения на речните нива в останалата част на басейна са както следва: за водосбора на р. Нишава от -4 см до +2 см; за водосбора на р. Лом с до  $\pm 1$  см; за водосбора на р. Огоста от -4 см до +3 см;

за водосбора на р. Искър от -10 см до +15 см; за водосбора на р. Вит от -8 см до +7 см; за водосбора на р. Осъм от -13 см до +15 см; за водосбора на р. Янтра от -7 см до +9 см; за водосбора на р. Русенски Лом от -5 см до +2 см. Водните количества на реките в басейна са под праговете за средни води.

### Черноморски басейн



През изминалото денонощие нивата на наблюдаваните реки са останали без съществени изменения. Отчетените изменения на речните нива в басейна са както следва: за водосбора на р. Провадийска от -4 см до +5 см; за водосбора на р. Камчия от -2 см до +5 см; за водосбора на р. Велека с до  $\pm 4$  см; в останалата част на басейна с до -4см. Водните количества на реките в басейна са под праговете за средни води.

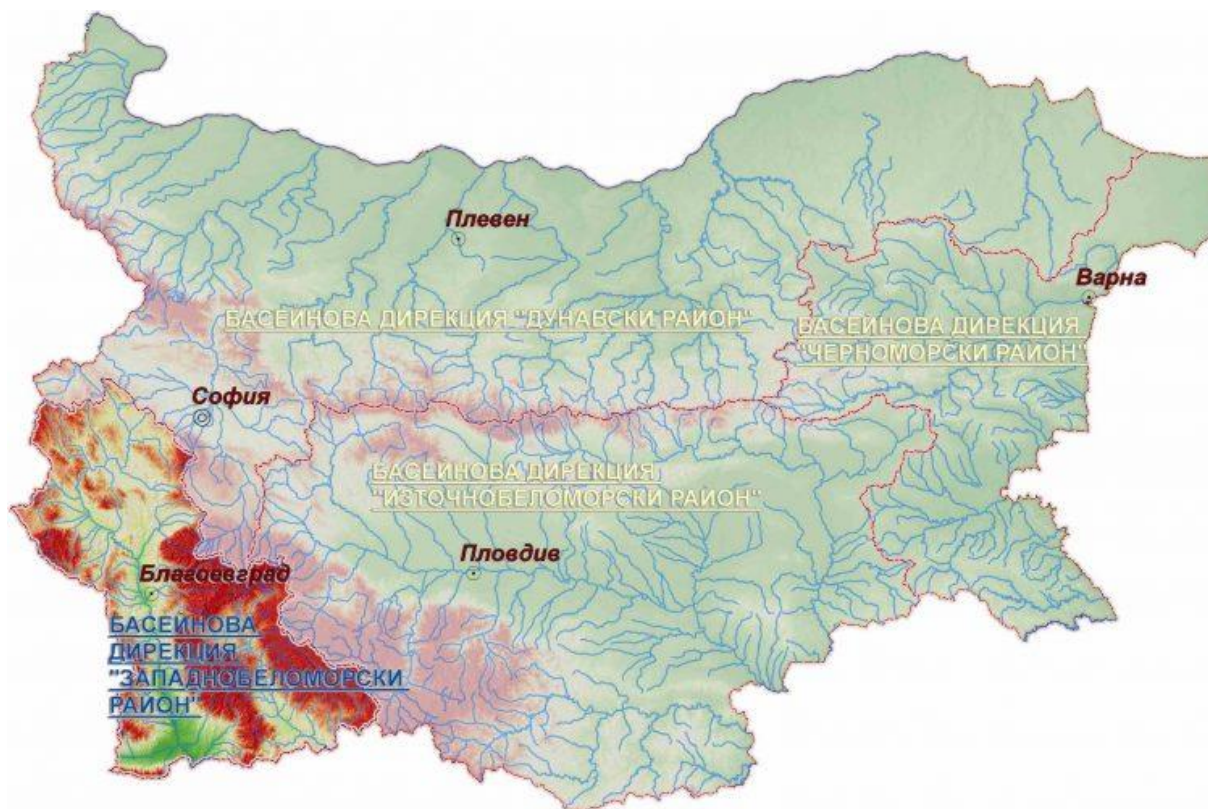


## Източнобеломорски басейн



През изминалото денонощие нивата на наблюдаваните реки са се понижавали или са останали без съществени изменения. Регистрираните колебания на нивата на реките Тунджа при с. Баня (-44/+12 см), Вълча при гр. Девин ( $\pm 88$  см) и при гр. Кричим ( $\pm 11$  см), Марица при гр. Белово ( $\pm 27$  см), и Арда при с. Китница (-29/+39 см) и с. Вехтино (-14/+15 см) са в резултат от работата на хидротехнически съоръжения. Отчетените изменения на речните нива в останалата част на басейна са както следва: за водосбора на р. Тунджа от -9 см до +13 см; за водосбора на р. Марица от -14 см до +16 см; за водосбора на р. Арда с до  $\pm 6$  см; за водосбора на р. Бяла с до  $\pm 9$  см. Водните количества на реките в басейна са под праговете за средни води, само водното количество на р. Марица при с. Радуил е около прага за високи води.

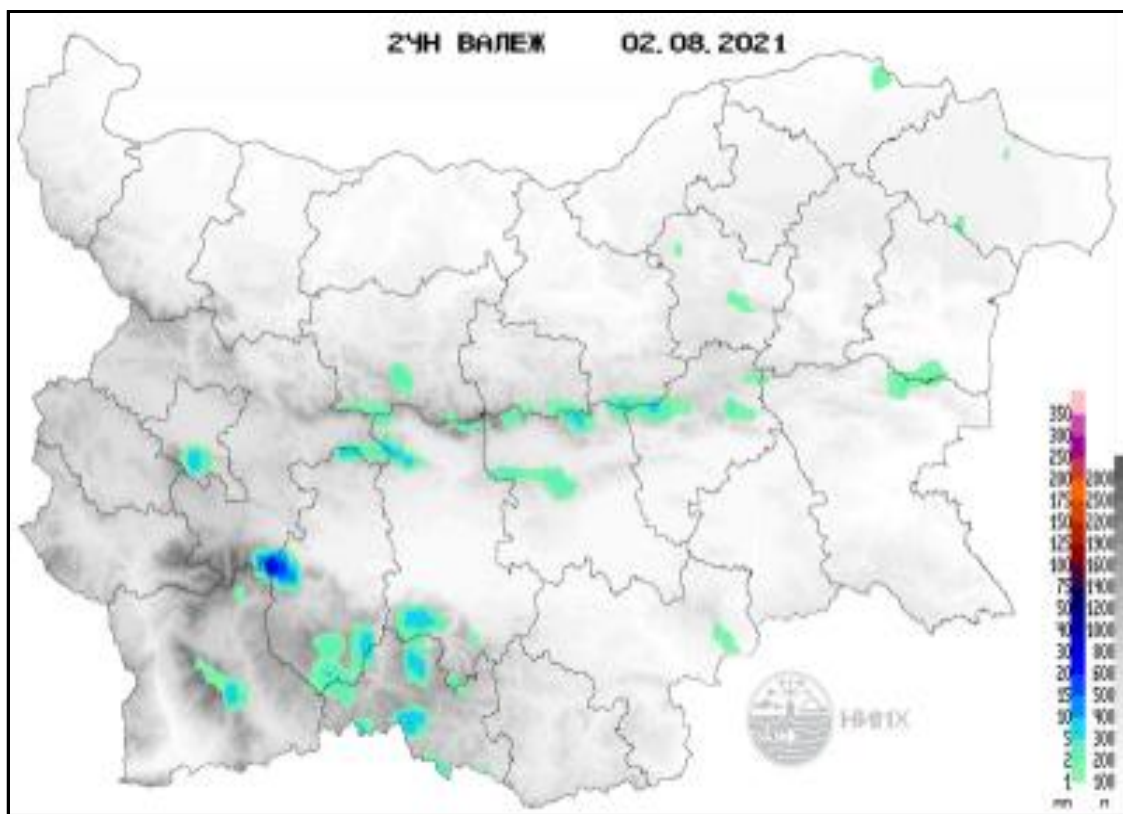
## Западнобеломорски басейн



През изминалото денонощие нивата на наблюдаваните реки са останали без съществени изменения или са се понижавали. Отчетените колебания на речните нива в басейна са както следва: за водосбора на р. Места от -4 см до +2 см; за водосбора на р. Струма от -10 до +16 см. Водните количества на реките в басейна са под праговете за средни води, само водното количество на р. Струма при Перник е над прага за средни води.

### Хидрологична информация

Анализ на денонощната сума на валежа от 7:30 ч. на 01.08.2021 г. до 7:30 ч. на 02.08.2021 г., използващ модел ALADIN и данни от наблюдателната мрежа на НИМХ



На основа на метеорологичната прогноза, обработената хидрологична информация и моделираните водни количества от НИМХ:

**Дунавски басейн:** Днес (02.08) и през следващите три дни речните нива в басейна ще се понижават или ще останат без съществени изменения. В следобедните и вечерни часове на 05.08 в резултат на валежи се очакват несъществени повишения на речните нива във водосборите на реките Искър, Вит и Осъм. Водните количества ще бъдат под праговете за внимание.

**Моделът за водосбора на р. Огоста прогнозира:** Прогнозираните водни количества на 03, 04 и 05.08.2021 г. ще бъдат около средномногогодишните стойности. Днес (02.08) и през следващите три дни речните нива във водосбора ще се понижават или ще останат без съществени изменения. Водните количества ще бъдат под праговете за внимание.

**Моделът за водосбора на р. Искър прогнозира:** Прогнозираните водни количества на 03, 04 и 05.08.2021 г. ще бъдат около средномногогодишните

стойности. Днес (02.08) и през следващите три дни речните нива във водосбора ще останат без съществени изменения. Водните количества ще бъдат под праговете за внимание.

**Моделът за водосбора на р. Янтра прогнозира:** Прогнозираните водни количества на 03, 04 и 05.08.2021 г. ще бъдат под средномногогодишните стойности. Днес (02.08) и през следващите три дни речните нива във водосбора ще останат без съществени изменения. Водните количества ще бъдат под праговете за внимание.

**Моделът за водосбора на р. Русенски Лом прогнозира:** Прогнозираните водни количества във водосбора на р. Черни Лом на 03, 04, 05, 06 и 07.08.2021 г. ще бъдат под средномногогодишните стойности. Днес (02.08) и през следващите 4-5 дни речните нива във водосбора ще останат без съществени изменения. Водните количества ще бъдат под прага за внимание.

**Черноморски басейн:** Днес (02.08) и през следващите три дни речните нива в басейна ще останат без съществени изменения или ще се понижават. Водните количества ще бъдат под праговете за внимание.

**Моделът за водосбора на р. Айтоска прогнозира:** Прогнозираните водни количества на 03, 04 и 05.08.2021 г. ще бъдат под средномногогодишните стойности. Днес (02.08) и през следващите три дни речните нива във водосбора ще останат без съществени изменения. Водните количества ще бъдат под праговете за внимание.

**Моделът за водосбора на р. Факийска прогнозира:** Прогнозираните водни количества на 03, 04, 05, 06 и 07.08.2021 г. ще бъдат под средномногогодишните стойности. Днес (02.08) и през следващите 4-5 дни речните нива във водосбора ще останат без съществени изменения. Водните количества ще бъдат под праговете за внимание.

**Източнобеломорски басейн:** Днес (02.08) и през следващите три дни речните нива в басейна ще останат без съществени изменения или ще се понижават. Водните количества ще бъдат под праговете за внимание.

**Системата за ранно предупреждение за водосборите на реките Марица и Тунджа на НИМХ прогнозира:**

- Водните нива ще бъдат под праговете за внимание.

<u>Прагове за предупреждение</u>			
Нива на тревога:	Жълто - Внимание	Оранжево - Предупреждение	Червено - Тревога

**Системата за ранно предупреждение за водосбора на река Арда на НИМХ прогнозира:**

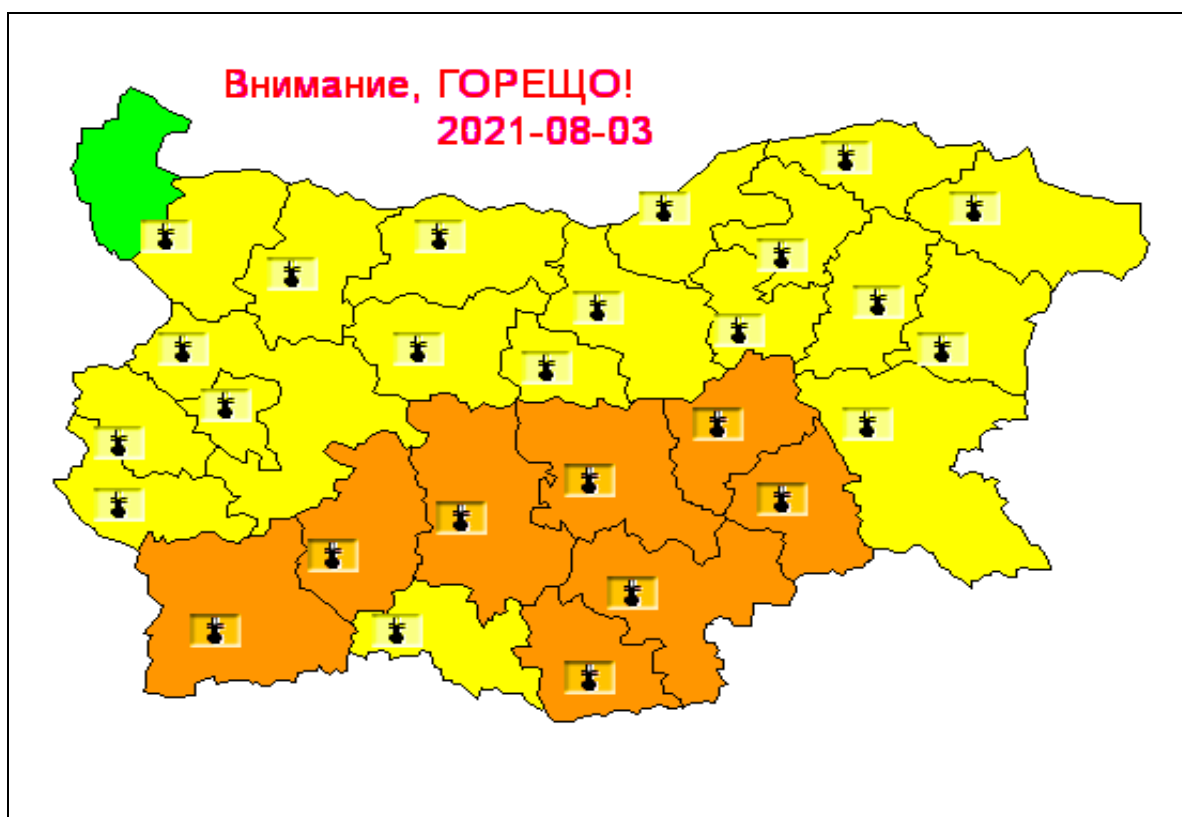
- Водните количества ще бъдат под праговете за внимание.

<u>Прагове за предупреждение</u>			
Нива на тревога:	Жълто - Внимание	Оранжево - Предупреждение	Червено - Тревога

**Западнобеломорски басейн:** Днес (02.08) и през следващите три дни речните нива в басейна ще останат без съществени изменения или ще се понижават. Водните количества ще бъдат под праговете за внимание.

*В направените прогнози не се отчита работата и ретензионната способност на хидротехническите съоръжения.*

За 3 август 2021 г. НИМХ обявява предупреждение от втора степен (оранжев код) за опасност от високи температури в 8 области от Южна България, а в останалата част от страната, без област Видин, е в сила предупреждение от първа степен (жълт код).



Подробна информация за предупрежденията и опасните метеорологични явления по области може да бъде получена от интерактивната карта на адрес: <http://weather.bg/0index.php?koiFail=RM01opasni1&nd=0&lng=0>