



Министерство на  
околната среда и водите

**Ежедневен  
бюлетин за  
състоянието на  
водите**

**2 АВГУСТ 2022**

**Комплексни и  
значими  
язовири**

**Речни нива**

### **Информация за наличните обеми в комплексните и значими язовири, които се следят в МОСВ:**

Съгласно приложение №1 към чл. 13, ал. 1, т. 1 от Закона за водите, комплексните и значими язовири са 52 броя.

Сумата от наличните в тях завирени обеми към 02.09.2022 г. е 4262.1 млн. м<sup>3</sup>, представлява 64.6 % от сумата от общите им обеми, с 0.1 % по-малко от отношението на завирените им обеми спрямо сумата на общите им обеми към 01.09.2022 г.

Според основното им предназначение наличните в тях завирени обеми са както следва:

- питейно-битово водоснабдяване - 83.5 % от общия им обем;
- за резервно питейно-битово водоснабдяване - 60.5 % от общия им обем;
- напояване - 45.1 % от общия им обем;
- енергетика - 70.0 % от общия им обем.

### **Налични завирени обеми в язовири по приложение 1 на ЗВ с трансгранично влияние:**

#### **1. за Каскада „Арда“:**

Язовир „Кърджали“ - 366.265 млн. м<sup>3</sup>, което е 73.66 % от общия му обем;

Язовир „Студен кладенец“ - 256.963 млн. м<sup>3</sup>, което е 66.27 % от общия му обем;

Язовир „Ивайловград“ - 139.962 млн. м<sup>3</sup>, което е 89.32 % от общия му обем;

#### **2. за Каскада „Горна Тунджа“:**

Язовир „Копринка“ - 29.870 млн. м<sup>3</sup>, което е 21.00 % от общия му обем;

Язовир „Жребчево“ - 166.156 млн. м<sup>3</sup>, което е 41.54 % от общия му обем

## БЮЛЕТИН №632 от 02.09.2022 г. към 8 часа

### ОБОБЩЕНИ ДАННИ ЗА СЪСТОЯНИЕТО НА ВОДИТЕ В КОМПЛЕКСНИТЕ И ЗНАЧИМИ ЯЗОВИРИ

Сумата от наличните завирени обеми към комплексните и значими язовири е			4262,1	млн.куб.м.	представлява		64,6%		Тенденция	в бр. язовири	
Според основното предназначение на язовирите наличните в тях завирени обеми:			за питейно-битово водоснабдяване		83,5%	от общия им обем;	80,25%	от полезния им обем	↑ - повишаване на обема	13	
			за резервно - ПБВ		60,5%	от общия им обем;	57,08%	от полезния им обем	↓ -понижаване на обема	33	
			за напояване		45,1%	от общия им обем;	38,95%	от полезния им обем	~ - задържане на обема	3	
			за енергетика		70,0%	от общия им обем;	65,20%	от полезния им обем	∩ -преливане	2	
№	БД	Язовир	Общ обем	Мъртъв/ Санитарен обем	Наличен обем		Наличен полезен обем		Ср. денонощен приток	Ср. денонощен разход	Тенденция
			млн.м <sup>3</sup>	млн.м <sup>3</sup>	млн.м <sup>3</sup>	% от общия обем	млн.м <sup>3</sup>	% от полезния обем	м <sup>3</sup> /сек.	м <sup>3</sup> /сек.	
1	БДДР	Искър	655,252	87,200	549,315	83,83%	462,115	81,35%	7,349	7,349	~
2	БДДР	Бели Искър	15,080	1,400	11,542	76,54%	10,142	74,14%	2,866	2,266	↑
3	БДДР	Среченска бара	15,500	1,000	15,220	98,19%	14,220	98,07%	1,354	0,683	↑
4	БДДР	Христо Смирненски	27,700	4,200	20,384	73,59%	16,184	68,87%	0,060	0,327	↓
5	БДДР	Йовковци	92,179	9,000	85,848	93,13%	76,848	92,39%	0,221	0,853	↓
6	БДЧР	Тича	311,800	40,000	242,645	77,82%	202,645	74,56%	0,134	3,375	↓
7	БДЧР	Камчия	233,550	76,000	210,295	90,04%	134,295	85,24%	4,120	2,951	↑
8	БДЧР	Ясна поляна	32,320	7,550	20,295	62,79%	12,745	51,45%	0,012	0,463	↓

9	БДИБР	Асеновец	28,200	2,000	19,272	68,34%	17,272	65,92%	0,069	0,718	↓
10	БДИБР	Боровица	27,300	4,600	25,701	94,14%	21,101	92,96%	0,240	0,390	↓
11	БДЗБР	Студена	25,200	2,400	22,506	89,31%	20,106	88,18%	0,554	0,728	↓
12	БДЗБР	Дяково	35,400	8,000	28,430	80,31%	20,430	74,56%	0,432	0,219	↑
13	БДЗБР	Калин - за рез.водоснабдяване	1,024	0,100	0,838	81,79%	0,738	79,82%	не се получава ежедневна информация приток и разход		↑
14	БДЗБР	Карагьол - за рез.водоснабдяване	2,252	0,200	1,726	76,65%	1,526	74,37%			↑
15	БДДР	Огняново - за рез.водоснабдяване **	31,600	2,500	18,544	58,68%	16,044	55,13%	0,104	0,335	↓
16	БДДР	Панчарево	6,465	1,500	5,360	82,91%	3,860	77,74%	4,270	4,742	↓
17	БДДР	Ястребино	62,300	3,900	37,277	59,83%	33,377	57,15%	0,185	2,292	↓
18	БДДР	Кула	20,250	0,700	8,062	39,81%	7,362	37,66%	0,012	0,162	↓
19	БДДР	Рабиша	43,200	2,400	12,711	29,42%	10,311	25,27%	0,000	0,046	↓
20	БДДР	Огоста	506,000	67,000	244,640	48,35%	177,640	40,46%	9,086	5,382	↑
21	БДДР	Сопот	60,908	1,300	36,350	59,68%	35,050	58,80%	0,451	3,056	↓
22	БДДР	Горни Дъбник	130,000	3,000	49,970	38,44%	46,970	36,98%	0,799	1,458	↓
23	БДДР	Бели Лом	25,500	3,200	8,725	34,22%	5,525	24,78%	0,347	0,347	~
24	БДЧР	Съединение	12,810	1,500	8,357	65,24%	6,857	60,63%	0,104	0,104	~
25	БДЧР	Георги Трайков (Цонево)	330,000	21,000	193,582	58,66%	172,582	55,85%	0,010	3,019	↓
26	БДЧР	Порой	45,200	2,000	4,796	10,61%	2,796	6,47%	0,104	0,000	↑
27	БДЧР	Ахелой	12,350	0,800	2,910	23,56%	2,110	18,27%	0,024	0,035	↓
28	БДИБР	Жребчево	400,000	30,000	166,156	41,54%	136,156	36,80%	0,910	10,077	↓
29	БДИБР	Малко Шарково	45,000	3,900	34,110	75,80%	30,210	73,50%	0,012	0,347	↓
30	БДИБР	Домлян	26,074	0,700	6,820	26,16%	6,120	24,12%	0,076	4,018	↓
31	БДИБР	Пясъчник	206,530	3,400	27,740	13,43%	24,340	11,98%	0,000	1,458	↓
32	БДИБР	Тополница	137,108	20,000	39,580	28,87%	19,580	16,72%	0,775	8,808	↓
33	БДИБР	Тракиец	114,000	24,000	67,552	59,26%	43,552	48,39%	0,012	1,910	↓
34	БДЗБР	Пчелина	54,200	34,200	53,950	99,54%	19,750	98,75%	4,838	4,259	↓
35	БДДР	Александър Стамболийски	205,569	20,000	120,739	58,73%	100,739	54,29%	1,527	2,418	↓
36	БДДР	Кокаляне	не се получава ежедневна информация								
37	БДИБР	Копринка	142,214	5,410	29,870	21,00%	24,460	17,88%	0,115	12,871	↓

	БДИБР	<b>Белмекен-Чаира</b>	<b>149,536</b>	<b>5,179</b>	<b>119,719</b>	<b>80,06%</b>	<b>114,540</b>	<b>79,35%</b>	<b>3,879</b>	<b>6,460</b>	
38	БДИБР	Белмекен	144,036	3,810	117,106	81,30%	113,296	80,80%			↓
39	БДИБР	Чаира	5,500	1,369	2,613	47,51%	1,244	30,12%			↓
	БДИБР	<b>Баташки водносиллов път</b>									
	БДИБР	<b>Голям Беглик-Широка поляна</b>	<b>86,091</b>	<b>7,242</b>	<b>62,309</b>	<b>72,38%</b>	<b>55,067</b>	<b>69,84%</b>	<b>3,762</b>	<b>2,870</b>	
40	БДИБР	Голям Беглик	62,111	3,942	47,454	76,40%	43,512	74,80%			↑
41	БДИБР	Широка поляна	23,980	3,300	14,855	61,95%	11,555	55,88%			↓
42	БДИБР	Беглика	1,554	0,242	0,946	60,85%	0,704	53,62%	0,263	0,006	↑
43	БДИБР	Тошков Чарк	1,782	0,276	0,534	29,94%	0,258	17,10%	0,456	0,503	↓
44	БДИБР	Батак	310,298	19,950	188,931	60,89%	168,981	58,20%	5,589	9,847	↓
	БДИБР	<b>Каскада Доспат-Въча</b>									
45	БДЗБР	Доспат	449,249	14,907	364,511	81,14%	349,604	80,49%	2,059	6,799	↓
46	БДИБР	Цанков камък	110,708	31,200	85,248	77,00%	54,048	67,98%	12,225	7,664	↑
47	БДИБР	Въча	226,120	24,520	169,272	74,86%	144,752	71,80%	9,091	7,147	↑
48	БДИБР	Кричим	20,256	1,730	18,707	92,35%	16,977	91,64%	6,642	4,842	↑
	БДИБР	<b>Каскада Арда</b>									
49	БДИБР	Кърджали	497,236	107,176	366,265	73,66%	259,089	66,42%	3,013	7,692	↓
50	БДИБР	Студен кладенец	387,772	90,667	256,963	66,27%	166,296	55,97%	8,191	10,745	↓
51	БДИБР	Ивайловград	156,702	59,526	139,962	89,32%	80,436	82,77%	7,102	10,394	↓
52	БДИБР	Розов кладенец	20,400	13,268	18,744	91,88%	5,476	76,78%	не се получава ежедневна информация приток и разход		↓

\* Данните в таблицата са за състоянието на комплексните и значими язовири по Приложение 1 от Закона за водите към 8 часа на съответния ден.

\*\* С Решение №740 от 15 октомври 2020 г. за осигуряване на дългосрочната стабилност на водоснабдяването на Столична община, Министерски съвет определя „Български ВиК холдинг“ ЕАД, да извърши необходимите действия за осигуряване на възможност за пречистване на питейни води от язовир „Огняново“.

Към момента не са изпълнени изискванията за вписване на язовира в регистъра съгласно изискванията на Закона за здравето и няма разрешително по реда на закона за водите, поради което не се подават води за питейнобитово водоснабдяване.

**Язовир Панчарево:**

Съгласно предоставената справка от НС ЕАД язовир „Панчарево“ прелива с 4,4 м<sup>3</sup>/сек. Постъпващият приток в язовира на 02.09.2022 г. е 4,27 м<sup>3</sup>/сек. Размерът на дневния разход и прелялото количество се равняват на 4,742 м<sup>3</sup>/сек. Наличният обем в язовира е 5,36 млн. м<sup>3</sup>, което представлява 82,91% от общия му обем.

**Язовир Пчелина:**

Съгласно предоставената справка от НС ЕАД язовир „Пчелина“ прелива с 4,211 м<sup>3</sup>/сек. Постъпващият приток в язовира на 02.09.2022 г. е 4,838 м<sup>3</sup>/сек. Размерът на дневния разход и прелялото количество се равняват на 4,259 м<sup>3</sup>/сек. Наличният обем в язовира е 53,95 млн. м<sup>3</sup>, което представлява 99,54% от общия му обем.

### По данни и прогнози на НИМХ

На 02.09 в резултат на валежи ще има краткотрайни повишения на речните нива. През следващите два почивни дни речните нива ще се понижават, като в резултат на оттичане на 03.09 ще има повишения в долните течения на основните реки. По-значителни повишения в резултат на валежи се очакват както следва:

- на 02.09 през деня във водосборите на реките западно от р. Искър, както и в долните части от водосборите на реките Искър, Вит, Осъм и Янтра;

- във вечерните часове на 02.09 и през нощта срещу 03.09 във водосборите на реките между гр. Бургас и гр. Варна (Батовска, Провадийска, долните части от водосбора на р. Камчия, Двойница, Хаджийска, Ахелойска);

- на 02.09 в резултат на оттичане и валежи все още са възможни повишения на речните нива в Източнореломорски басейн;

- на 02.09 все още са възможни краткотрайни повишения на речните нива на реките от Западнореломорски басейн в резултат на оттичане и валежи.

В резултат на интензивни валежи има вероятност от поройни наводнения през нощта срещу 03.09 и в сутрешните часове на 03.09.2022 г. във водосборите на:

- **р. Провадийска** (р. Главница), **р. Камчия** (р. Селска река, р. Брестова, р. Елешница, р. Луда Камчия, р. Котленска, р. Балабандере, р. Казандере, р. Голяма река, р. Бяла река, р. Токатдере, по основната река), **р. Двойница** (р. Комлудере, р. Еркешка, р. Великовска, р. Денизлерска, р. Карагьолгенска, по основната река), **р. Хаджидере** (р. Бяла), **р. Вая**.

## МЕТЕОРОЛОГИЧЕН БЮЛЕТИН

### Метеорологична прогноза за 3 септември 2022 г.

До полунощ явленията в повечето райони ще продължат, но от югозапад постепенно ще отслабват и спират. След полунощ валежи и гръмотевични бури все още ще има в Североизточна България и на места там количествата ще са значителни. Ще духа слаб, в североизточните райони до умерен северозападен вятър.

Утре преди обяд ще преобладава слънчево време, по-значителна ще е облачността над североизточните райони и все още ще превалява. След обяд отново ще се развива купеста облачност, но само на отделни места ще има краткотрайни валежи. Ще духа умерен, след обяд в североизточната половина от страната до силен северозападен вятър. Максималните температури ще са между  $22^{\circ}$  и  $27^{\circ}$ , в София - около  $23^{\circ}$ .

Над Черноморието облачността ще е променлива, преди обяд по северното крайбрежие по-често значителна и все още ще има краткотрайни валежи, на изолирани места и гръмотевици. След обяд облачността ще се разкъсва, на места по южното крайбрежие до предимно слънчево време. Максималните температури ще са  $24^{\circ}$ - $27^{\circ}$ . Температурата на морската вода е около  $26^{\circ}$ . Вълнението на морето ще е 1-2 бала.

Над планините облачността ще е променлива, след обяд - купеста и на места ще има краткотрайни валежи. Ще духа умерен, временно силен северозападен вятър. Максималната температура на 1200 метра ще е около  $18^{\circ}$ , на 2000 метра -  $12^{\circ}$ .

### Прогноза за времето от 4 до 9 септември 2022 г.

В неделя вятърът ще се смени с изток-североизточен, ще бъде слаб, в западната половина от страната временно ще бъде и тихо. Ще има повече слънчеви часове, но след обяд на места в Западна България отново е възможно да превали. Температурите слабо ще се повишат. В началото на следващата седмица въздушният пренос ще остане от изток-североизток. По-значителни увеличения на облачността и валежи ще има главно в югозападната част от страната, в планинските райони са възможни и гръмотевици; в останалата част от страната ще има повече слънце. Максималните температури ще бъдат предимно между  $22^{\circ}$  и  $27^{\circ}$ . През следващите дни в средата на седмицата ще бъде предимно слънчево, дневните температури ще се повишават.



## ПРОГНОЗА ЗА ОЧАКВАНИ КОЛИЧЕСТВА ВАЛЕЖИ

**За 2 и 3 септември 2022 г.:** До края на деня валежите ще продължат в цялата страна. Количества между 2 и 10 mm, локално в Западна и Централна Северна България - до 15-20 mm. През нощта в повечето райони явленията ще продължат, по-значителни в Североизточна България. Количества: 1-10 mm, в североизточните райони до 15-30, локално до 50 mm. Без валежи ще е в югозападните райони.

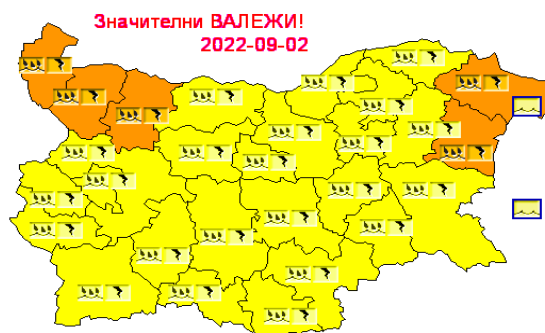
Утре краткотрайни валежи ще има на изолирани места из страната с количества между 1 и 6 mm.

**За 4 и 5 септември 2022 г.:** Краткотрайни валежи ще има на места, главно в следобедните часове в Югозападна България, в планините са възможни и гръмотевици. Количества предимно до 5 mm.

## ПРОГНОЗА ЗА ОПАСНИ И ОСОБЕНО ОПАСНИ МЕТЕОРОЛОГИЧНИ ЯВЛЕНИЯ

**За 2 септември 2022 г.** НИМХ издава предупреждение от втора степен (оранжев код) в 5 области, а в останалите области от страната - от първа степен (жълт код) за значителни валежи и гръмотевични бури.

**За 3 септември 2022 г.** - не се очакват опасни метеорологични явления.



Карта на опасните явления за 02.09.2022 г.

Подробна информация за предупрежденията и опасните метеорологични явления по области и общини може да бъде получена от интерактивните карта на адреси: <http://weather.bg/0/index.php?koiFail=RM01opasni1&nd=0&lng=0>  
<http://weather.bg/obshtini/indexS.php>

### Легенда:



Бяло:

Липсваща, недостатъчна, стара или съмнителна информация.



Зелено:

Няма опасни явления.



Жълто:

Времето може да бъде потенциално опасно. Явленията, които са прогнозирани, не са необичайни, но изискват внимание, ако възнамерявате да вършите работа на открито. Следете прогнозите за времето и не поемайте излишен риск.



Оранжево:

Времето е опасно. Прогнозирани са по-рядко случващи се метеорологични явления. Възможни са материални щети и има опасност от наранявания. Бъдете много внимателни и се информирайте подробно и често за метеорологичната обстановка. Съобразявайте се с неизбежните рискове и следвайте всички съвети на компетентните органи.



Червено:

Времето е много опасно. Прогнозирани са изключително интензивни опасни метеорологични явления. Възможни са големи материални щети и нещастни случаи, може да възникне и опасност за живота. Следвайте нарежданията и всички съвети на компетентните органи и бъдете готови да извънредни мерки.

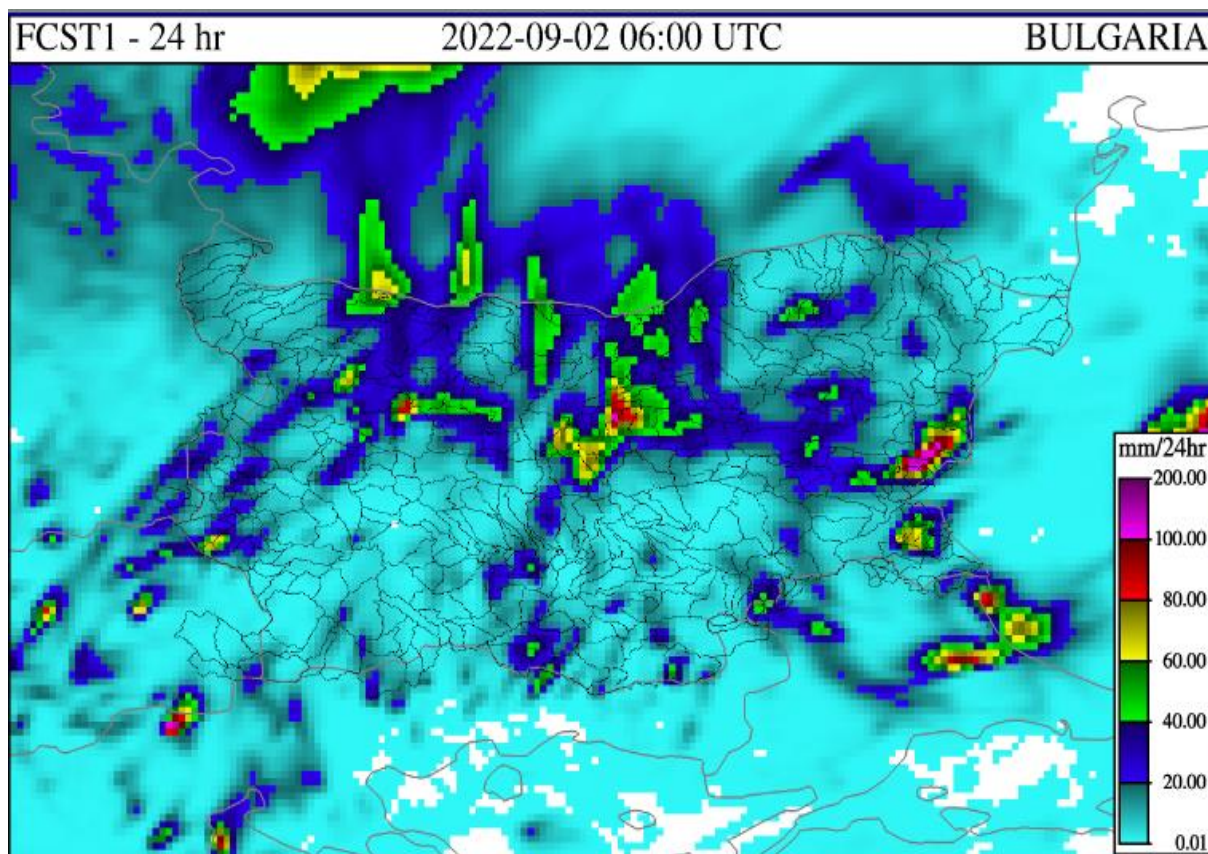
## ХИДРОЛОГИЧЕН БЮЛЕТИН

### Анализ на хидрологичната обстановка през изминалото денонощие

Поради технически причини няма данни за анализ на хидрологичната обстановка през изминалото денонощие.

## ДОПЪЛНИТЕЛНА ПРОГНОЗНА МЕТЕОРОЛОГИЧНА ИНФОРМАЦИЯ, ИЗПОЛЗВАНА ПРИ ИЗГОТВЯНЕ НА ХИДРОЛОГИЧНАТА ПРОГНОЗА

- 24 h прогноза за валежите от модела ALADIN за района на Черно море и Близкия Изток от 09:00 ч. местно време на 02.09.2022 г. до 09:00 ч. местно време на 03.09.2022 г.



- Карта с прогнозираны поройни наводнения в резултат на интензивни валежи през следващите 72 часа.



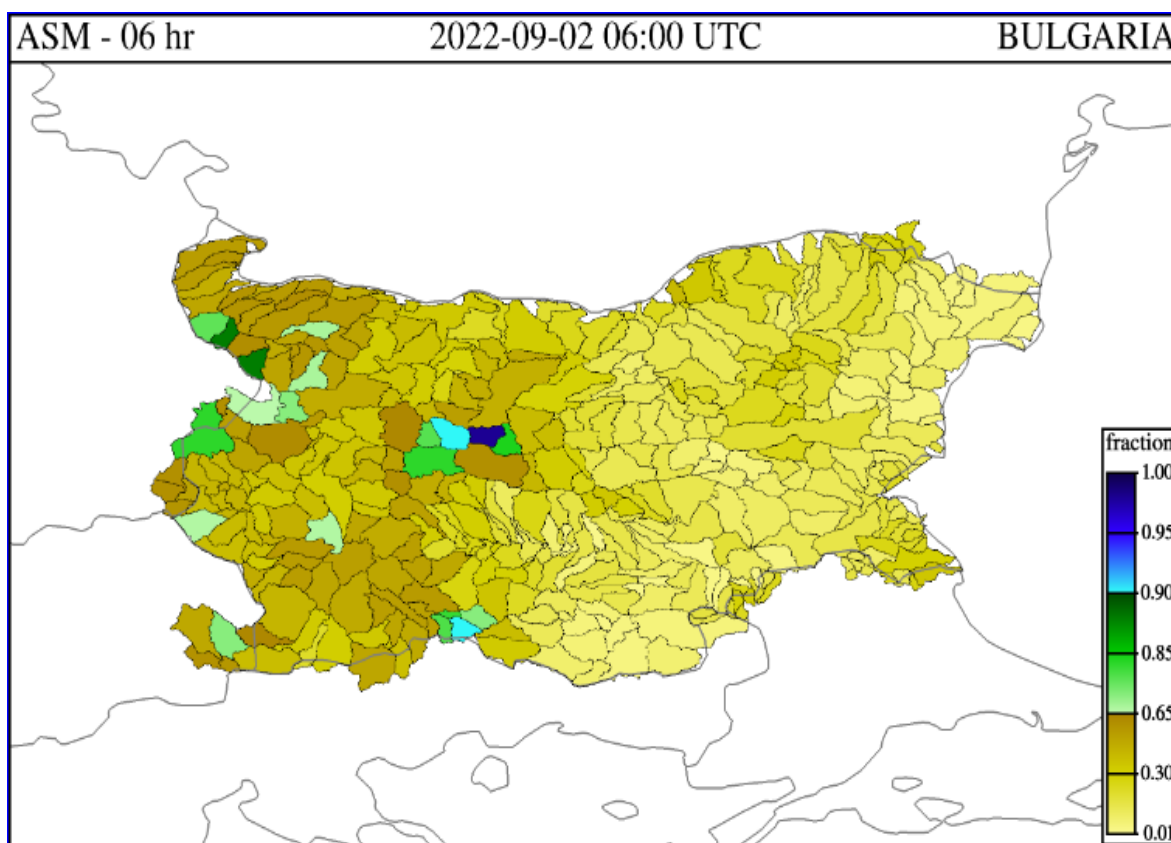
### Черноморски басейн:

През нощта срещу 03.09 и в сутрешните часове на 03.09.2022 г.:

- **р. Провадийска** (р. Главница), **р. Камчия** (р. Селска река, р. Брестова, р. Елешница, р. Луда Камчия, р. Котленска, р. Балабандере, р. Казандере, р. Голяма река, р. Бяла река, р. Токатдере, по основната река), **р. Двойница** (р. Комлудере, р. Еркешка, р. Великовска, р. Денизлерска, р. Карагьолгенска, по основната река), **р. Хаджидере** (р. Бяла), **р. Вая**.

- **Влажност на почвата:**

- На картата по-долу е представено пространственото разпределение на **средната почвена влага** - насищане с вода на повърхностния (до 30 cm) почвен слой с използване на резултати от модела Sacramento Soil Moisture Accounting Model.



### Хидрологична прогноза

На основа на метеорологичната прогноза, обработената хидрологична информация и моделираните водни количества от НИМХ:

На основа на метеорологичната прогноза, обработената хидрологична информация и моделираните водни количества от НИМХ:

**Дунавски басейн:** Днес (02.09) в резултат на валежи ще има повишения на речните нива в целия басейн. Значителни ще са повишенията през деня на 02.09 във водосборите на реките западно от р. Искър, както и в долните части от водосборите на реките Искър, Вит, Осъм и Янтра. През следващите три дни речните нива ще се понижават като в резултат на оттичане през първия ден ще има повишения в долните течения на основните реки.

**Поради технически причини няма прогнозни водни количества от моделите за водосборите на реките Огоста, Искър, Янтра и Русенски Лом.**

**Черноморски басейн:** От обедните часове на 02.09 и на 03.09 в резултат на валежи ще има повишения на речните нива в целия басейн. Значителни повишения се очакват във вечерните часове на 02.09 и през нощта срещу 03.09 във водосборите на реките между гр. Бургас и гр. Варна (Батовска, Провадийска, долните части от водосбора на р. Камчия, Двойница, Хаджийска, Ахелойска). През деня на 03.09 речните нива в басейна ще започнат да се понижават. На 04 и 05.09 речните нива ще продължат да се понижават.

**В резултат на интензивни валежи има вероятност от поройни наводнения през нощта срещу 03.09 и в сутрешните часове на 03.09.2022 г. във водосборите на:**

- **р. Провадийска (р. Главница), р. Камчия (р. Селска река, р. Брестова, р. Елешница, р. Луда Камчия, р. Котленска, р. Балабандере, р. Казандере, р. Голяма река, р. Бяла река, р. Токатдере, по основната река), р. Двойница (р. Комлудере, р. Еркешка, р. Великовска, р. Денизлерска, р. Карагьолгенска, по основната река), р. Хаджидере (р. Бяла), р. Вая.**

**Поради технически причини няма прогнозни водни количества от модела за водосбора на р. Айтоска и р. Факийска.**

**Източнобеломорски басейн:** Днес (02.09), в резултат на оттичане и валежи все още са възможни повишения на речните нива в басейна. През следващите три дни речните нива ще се понижават като в резултат на оттичане през първия ден ще има повишения на речните нива в долните течения на реките Тунджа и Марица.

**Системата за ранно предупреждение за водосборите на реките Марица и Тунджа на НИМХ прогнозира:**

- Водните нива ще бъдат под праговете за внимание

<u>Прагове за предупреждение</u>			
Нива на тревога:	Жълто - Внимание	Оранжево - Предупреждение	Червено - Тревога

**Системата за ранно предупреждение за водосбора на река Арда на НИМХ прогнозира:**

- Водните количества ще бъдат под праговете за внимание.

<u>Прагове за предупреждение</u>			
Нива на тревога:	Жълто - Внимание	Оранжево - Предупреждение	Червено - Тревога

**Западнобеломорски басейн:** Днес (02.09), все още са възможни краткотрайни повишения на речните нива, в резултат на оттичане и валежи. През следващите три дни речните нива ще се понижават като в резултат на оттичане през първия ден ще има повишения на речните нива в долните течения на основните реки.

*В направените прогнози не се отчита работата и ретензионната способност на хидротехническите съоръжения.*

### РЕКА ДУНАВ

Водни стоежи в българския участък на река Дунав за 2 септември 2022 г. по данни на Изпълнителна агенция „Проучване и поддържане на река Дунав“:

станция	километър	воден стоеж [cm]	разлика	t вода
		водно количество [m <sup>3</sup> /s]	за 24 ч. [cm]	[°C]
Ново село	833.60	31 Q: 2 288	-4	25.6
Лом	743.30	103 Q: 2 328	0	25.8
Оряхово	678.00	-9 Q: 2 311	+1	26.4
Никопол	597.50	77	+2	26.6
Свищов	554.30	30 Q: 2 518	+1	25.8
Русе	495.60	-6 Q: 2 432	+5	26.8
Силистра	375.50	-1 Q: 2 221	+13	26.7