



Министерство на  
околната среда и водите

**Ежедневен  
булетин за  
състоянието на  
водите**

**3 ЯНУАРИ 2024**

**Комплексни и  
значими  
язовири**

**Речни нива**

### **Информация за наличните обеми в комплексните и значими язовири, които се следят в МОСВ:**

Съгласно приложение №1 към чл. 13, ал. 1, т. 1 от Закона за водите, комплексните и значими язовири са 52 броя.

Сумата от наличните в тях завирени обеми към 03.01.2024 г. е 3835.1 млн. м<sup>3</sup>, представлява 58.7 % от сумата от общите им обеми, колкото е било отношението на завирените им обеми спрямо сумата на общите им обеми към 02.01.2024 г.

Според основното им предназначение наличните в тях завирени обеми са както следва:

- питейно-битово водоснабдяване - 71.4 % от общия им обем;
- за резервно питейно-битово водоснабдяване - 31.2 % от общия им обем;
- напояване - 42.7 % от общия им обем;
- енергетика - 65.2 % от общия им обем.

### **Налични завирени обеми в язовири по приложение 1 на ЗВ с трансгранично влияние:**

#### **1. за Каскада „Арда“:**

Язовир „Кърджали“ - 282.323 млн. м<sup>3</sup>, което е 56.78 % от общия му обем;

Язовир „Студен кладенец“ - 238.524 млн. м<sup>3</sup>, което е 61.51 % от общия му обем;

Язовир „Ивайловград“ - 114.965 млн. м<sup>3</sup>, което е 73.37 % от общия му обем;

#### **2. за Каскада „Горна Тунджа“:**

Язовир „Копринка“ - 45.391 млн. м<sup>3</sup>, което е 31.92 % от общия му обем;

Язовир „Жребчево“ - 177.772 млн. м<sup>3</sup>, което е 44.44 % от общия му обем.

## БЮЛЕТИН №962 от 03.01.2024 г. към 8 часа

### ОБОБЩЕНИ ДАННИ ЗА СЪСТОЯНИЕТО НА ВОДИТЕ В КОМПЛЕКСНИТЕ И ЗНАЧИМИ ЯЗОВИРИ

Сумата от наличните завърени обеми към комплексните и значими язовири е			3835,1	млн.куб.м.	представлява		58,7%	Тенденция	в бр. язовири		
Според основното предназначение на язовирите наличните в тях завърени обеми:			за питейно-битово водоснабдяване		71,4%	от общия им обем;	66,60%	от полезния им обем	↑ - повишаване на обема	24	
			за резервно - ПБВ		31,2%	от общия им обем;	54,52%	от полезния им обем	↓ - понижаване на обема	19	
			за напояване		42,7%	от общия им обем;	36,27%	от полезния им обем	~ - задържане на обема	6	
			за енергетика		65,2%	от общия им обем;	59,34%	от полезния им обем	⌊ - преливане	2	
№	БД	Язовир	Общ обем	Мъртъв/ Санитарен обем	Наличен обем		Наличен полезен обем		Ср. денонощен приток	Ср. денонощен разход	Тенденция
			млн.м <sup>3</sup>	млн.м <sup>3</sup>	млн.м <sup>3</sup>	% от общия обем	млн.м <sup>3</sup>	% от полезния обем	м <sup>3</sup> /сек.	м <sup>3</sup> /сек.	
1	БДДР	Искър	655,252	87,200	515,811	78,72%	428,611	75,45%	7,369	4,286	↑
2	БДДР	Бели Искър	15,080	1,400	10,020	66,45%	8,620	63,01%	0,286	0,736	↓
3	БДДР	Среченска бара	15,500	1,000	14,566	93,97%	13,566	93,56%	0,637	0,532	↑
4	БДДР	Христо Смирненски	27,700	4,200	21,358	77,11%	17,158	73,01%	0,756	0,756	~
5	БДДР	Йовковци	92,179	9,000	77,070	83,61%	68,070	81,84%	0,113	0,698	↓
6	БДЧР	Тича	311,800	40,000	187,475	60,13%	147,475	54,26%	0,084	1,464	↓
7	БДЧР	Камчия	233,550	76,000	157,492	67,43%	81,492	51,72%	0,712	2,309	↓
8	БДЧР	Ясна поляна	32,320	7,550	18,275	56,54%	10,725	43,30%	0,394	0,359	↑

9	БДИБР	Асеновец	28,200	2,000	11,507	40,80%	9,507	36,29%	0,023	0,324	↓
10	БДИБР	Боровица	27,300	4,600	24,107	88,30%	19,507	85,93%	0,058	0,255	↓
11	БДЗБР	Студена	25,200	2,400	18,733	74,34%	16,333	71,64%	1,225	0,821	↑
12	БДЗБР	Дяково	35,400	8,000	23,546	66,51%	15,546	56,74%	0,000	0,344	↓
13	БДЗБР	Калин - за рез.водоснабдяване	1,024	0,100	0,250	24,41%	0,150	16,23%	не се получава ежедневна информация приток и разход		↑
14	БДЗБР	Карагьол - за рез.водоснабдяване	2,252	0,200	1,356	60,23%	1,156	56,35%			↓
15	БДДР	Огняново - за рез.водоснабдяване **	31,600	2,500	18,680	59,11%	16,180	55,60%	0,335	0,335	~
16	БДЧР	Порой	45,200	2,000	5,128	11,35%	3,128	7,24%	0,092	0,000	↑
17	БДЧР	Ахелой	12,350	0,800	3,386	27,42%	2,586	22,39%	0,058	0,000	↑
18	БДДР	Панчарево	6,465	1,500	5,194	80,35%	3,694	74,41%	3,510	3,260	↓
19	БДДР	Ястребино	62,300	3,900	33,528	53,82%	29,628	50,73%	0,313	0,139	↑
20	БДДР	Кула	20,250	0,700	9,322	46,03%	8,622	44,10%	0,150	0,035	↑
21	БДДР	Рабиша	43,200	2,400	12,329	28,54%	9,929	24,34%	0,000	0,000	~
22	БДДР	Огоста	506,000	67,000	245,940	48,60%	178,940	40,76%	0,810	8,681	↓
23	БДДР	Сопот	60,908	1,300	33,600	55,17%	32,300	54,19%	0,799	0,220	↑
24	БДДР	Горни Дъбник	130,000	3,000	46,361	35,66%	43,361	34,14%	0,347	0,347	~
25	БДДР	Бели Лом	25,500	3,200	7,995	31,35%	4,795	21,50%	0,174	0,081	↑
26	БДЧР	Съединение	12,810	1,500	7,841	61,21%	6,341	56,07%	0,185	0,093	↑
27	БДЧР	Георги Трайков (Цонево)	330,000	21,000	136,022	41,22%	115,022	37,22%	0,000	1,319	↓
28	БДИБР	Жребчево	400,000	30,000	177,772	44,44%	147,772	39,94%	3,307	1,780	↑
29	БДИБР	Малко Шарково	45,000	3,900	30,265	67,26%	26,365	64,15%	0,394	0,104	↑
30	БДИБР	Домлян	26,074	0,700	3,345	12,83%	2,645	10,42%	0,317	0,004	↑
31	БДИБР	Пясъчник	206,530	3,400	18,900	9,15%	15,500	7,63%	0,490	0,085	↑
32	БДИБР	Тополница	137,108	20,000	46,291	33,76%	26,291	22,45%	2,593	0,556	↑
33	БДИБР	Тракиец	114,000	24,000	63,243	55,48%	39,243	43,60%	0,058	0,116	↓
34	БДЗБР	Пчелина	54,200	34,200	54,100	99,82%	19,900	99,50%	7,407	7,407	↓
35	БДДР	Александър Стамболийски	205,569	20,000	139,103	67,67%	119,103	64,18%	2,936	1,000	↑
36	БДДР	Кокаляне	не се получава ежедневна информация								
37	БДИБР	Копринка	142,214	5,410	45,391	31,92%	39,981	29,22%	2,861	1,054	↑

	БДИБР	<b>Белмекен-Чаира</b>	<b>149,536</b>	<b>5,179</b>	<b>92,704</b>	<b>61,99%</b>	<b>87,525</b>	<b>60,63%</b>	<b>2,509</b>	<b>5,909</b>	
38	БДИБР	Белмекен	144,036	3,810	88,336	61,33%	84,526	60,28%			↓
39	БДИБР	Чаира	5,500	1,369	4,368	79,41%	2,999	72,59%			↑
	БДИБР	<b>Баташки водносиллов път</b>									
	БДИБР	<b>Голям Беглик-Широка поляна</b>	<b>86,091</b>	<b>7,242</b>	<b>63,657</b>	<b>73,94%</b>	<b>56,415</b>	<b>71,55%</b>	<b>3,851</b>	<b>7,941</b>	
40	БДИБР	Голям Беглик	62,111	3,942	47,991	77,27%	44,049	75,73%			↓
41	БДИБР	Широка поляна	23,980	3,300	15,666	65,33%	12,366	59,80%			↓
42	БДИБР	Беглика	1,554	0,242	0,863	55,56%	0,621	47,36%	0,147	0,555	↓
43	БДИБР	Тошков Чарк	1,782	0,276	0,542	30,40%	0,266	17,64%	0,366	0,907	↓
44	БДИБР	Батак	310,298	19,950	162,431	52,35%	142,481	49,07%	9,296	0,557	↑
	БДИБР	<b>Каскада Доспат-Въча</b>									
45	БДЗБР	Доспат	449,249	14,907	417,561	92,95%	402,654	92,70%	5,146	5,146	~
46	БДИБР	Цанков камък	110,708	31,200	79,659	71,95%	48,459	60,95%	7,297	6,151	↑
47	БДИБР	Въча	226,120	24,520	127,770	56,51%	103,250	51,22%	7,255	14,952	↓
48	БДИБР	Кричим	20,256	1,730	19,546	96,49%	17,816	96,17%	14,864	14,162	↑
	БДИБР	<b>Каскада Арда</b>									
49	БДИБР	Кърджали	497,236	107,176	282,323	56,78%	175,147	44,90%	6,859	0,772	↑
50	БДИБР	Студен кладенец	387,772	90,667	238,524	61,51%	147,857	49,77%	3,940	13,359	↓
51	БДИБР	Ивайловград	156,702	59,526	114,965	73,37%	55,439	57,05%	15,936	29,718	↓
52	БДИБР	Розов кладенец	20,400	13,268	19,248	94,35%	5,980	83,85%	не се получава ежедневна информация приток и разход		~

\* Данните в таблицата са за състоянието на комплексните и значими язовири по Приложение 1 от Закона за водите към 8 часа на съответния ден.

\*\* С Решение №740 от 15 октомври 2020 г. за осигуряване на дългосрочната стабилност на водоснабдяването на Столична община, Министерски съвет определя „Български ВиК холдинг“ ЕАД, да извърши необходимите действия за осигуряване на възможност за пречистване на питейни води от язовир „Огняново“.

Към момента не са изпълнени изискванията за вписване на язовира в регистъра съгласно изискванията на Закона за здравето и няма разрешително по реда на закона за водите, поради което не се подават води за питейнобитово водоснабдяване. \*\*\*

**Язовир Панчарево:**

Съгласно предоставената справка от НС ЕАД язовир „Панчарево“ прелива с 2,85 м<sup>3</sup>/сек. Постъпващият приток в язовира на 03.01.2024 г. е 3,51 м<sup>3</sup>/сек. Размерът на дневния разход и прелялото количество се равняват на 3,26 м<sup>3</sup>/сек. Наличният обем в язовира е 5,1944 млн. м<sup>3</sup>, което представлява 80,35% от общия му обем.

**Язовир Пчелина:**

Съгласно предоставената справка от НС ЕАД язовир „Пчелина“ прелива с 7,357 м<sup>3</sup>/сек. Постъпващият приток в язовира на 03.01.2024 г. е 7,407 м<sup>3</sup>/сек. Размерът на дневния разход и прелялото количество се равняват на 7,407 м<sup>3</sup>/сек. Наличният обем в язовира е 54,1 млн. м<sup>3</sup>, което представлява 99,82% от общия му обем.

### По данни и прогнози на НИМХ

На 03.01 и през следващите три дни речните нива ще останат без съществени изменения. В резултат на валежи във вечерните часове на 04.01 и през нощта срещу 05.01 са възможни незначителни повишения в Дунавски басейн, притоците на р. Тунджа и р. Марица и във водосборите на р. Места и р. Струма.

Водните количества ще бъдат под праговете за внимание.

### МЕТЕОРОЛОГИЧЕН БЮЛЕТИН

#### Метеорологична прогноза за 4 януари 2024 г.

През нощта ще бъде предимно ясно, ще духа слаб до умерен югозападен вятър. Минималните температури ще се между  $2^{\circ}$  и  $7^{\circ}$ , в София - около  $3^{\circ}$ .

Утре преди обяд ще бъде предимно слънчево, сутринта на места в низините и котловините - мъгливо. След обяд от запад облачността ще се увеличи и до вечерта ще превали дъжд, на повече места в западната половина от страната. Вятърът ще се ориентира от запад-северозапад, ще се усили, в Дунавската равнина, Лудогорието и Горнотракийската низина ще е временно силен. Максималните температури ще са между  $11^{\circ}$  и  $16^{\circ}$ , в София - около  $12^{\circ}$ .

Преди обяд над планините ще преобладава слънчево време. След обяд от запад облачността ще се увеличава и до края на деня на много места ще има валежи от дъжд, над около 1800 - от сняг. Ще духа силен, по високите и открити части - до бурен вятър от западната четвърт. Максималната температура на височина 1200 m ще бъде около  $8^{\circ}$ , на 2000 m - около  $2^{\circ}$ .

По Черноморието ще бъде предимно слънчево, сутринта на места с намалена видимост. След обяд облачността ще се увеличава и по южното крайбрежие ще превали. Преди обяд ще духа до умерен югозападен вятър, който след обяд ще се усили и ще се ориентира от запад-северозапад. Максималните температури ще са между  $13^{\circ}$  и  $16^{\circ}$ . Вълнението на морето ще бъде 2 - 3 бала. Температурата на морската вода е  $9^{\circ}$  -  $10^{\circ}$ .



### Прогноза за времето от 5 до 10 януари 2024 г.

През нощта срещу петък облачността ще се разкъса и ще намалее до ясно време, но през деня от запад отново ще се увеличава. Вятърът ще отслабне и ще се ориентира от юг-югозапад. Температурите ще се задържат без съществена промяна. През почивните дни облачността над повечето райони ще е по-често значителна, дъжд ще вали през нощта срещу неделя и в неделя; над около 1800 m валежите ще са от сняг. В източната половина от страната югозападният вятър ще е умерен, временно силен. Температурите ще останат по-високи от обичайните за периода. В началото на новата седмица, с ориентиране на вятъра в Западна България от северозапад, в Източна - от североизток, ще нахлува студен въздух. Температурите бързо и чувствително ще се понижат. Облачността ще е по-често значителна. В понеделник ще има и валежи от дъжд, но със застудяването в много райони от Северна и Западна България ще преминават в сняг. Във вторник валежите ще са от сняг, но ще са на по-малко места и ще са предимно слаби. Ще бъде студено; минималните температури в Североизточна България ще са до минус 8°, минус 10°, а и дневните почти навсякъде ще са под нулата. В сряда вероятността за валежи намалява още. Облачността ще е променлива, вятърът - северозападен, до умерен. Сутринта ще е по-студено, през деня ще започне затопляне.

### ПРОГНОЗА ЗА ОЧАКВАНИ КОЛИЧЕСТВА ВАЛЕЖИ

**За 3 и 4 януари 2024 г.:** Днес на много места в страната ще превали слаб дъжд. Количества до 5-6 mm. През нощта и утре преди обяд ще е почти без валежи. Утре след обяд на много места в Западна и Централна България ще има валежи от дъжд. Количества, между 3 и 13 mm, локално до 20 mm.

**За 5 и 6 януари 2024 г.:** В петък и събота - почти без валежи.



## ПРОГНОЗА ЗА ОПАСНИ И ОСОБЕНО ОПАСНИ МЕТЕОРОЛОГИЧНИ ЯВЛЕНИЯ

На 3 и 4 януари 2024 г. в страната не се очакват опасни метеорологични явления.



Подробности на <https://weather.bg/obshtini>

Карта на опасните явления за 03.01.2024 г.



Подробности на <https://weather.bg/obshtini>

Карта на опасните явления за 04.01.2024 г.

Подробна информация за предупрежденията и опасните метеорологични явления по области и общини може да бъде получена от интерактивната карта на адрес: <https://weather.bg/obshtini/>

### Легенда:



Бяло:

Липсваща, недостатъчна, стара или съмнителна информация.



Зелено:

Няма опасни явления.



Жълто:

Времето може да бъде потенциално опасно. Явленията, които са прогнозирани, не са необичайни, но изискват внимание, ако възнамерявате да вършите работа на открито. Следете прогнозите за времето и не поемайте излишен риск.



Оранжево:

Времето е опасно. Прогнозирани са по-рядко случващи се метеорологични явления. Възможни са материални щети и има опасност от наранявания. Бъдете много внимателни и се информирайте подробно и често за метеорологичната обстановка. Съобразявайте се с неизбежните рискове и следвайте всички съвети на компетентните органи.



Червено:

Времето е много опасно. Прогнозирани са изключително интензивни опасни метеорологични явления. Възможни са големи материални щети и нещастни случаи, може да възникне и опасност за живота. Следвайте нарежданията и всички съвети на компетентните органи и бъдете готови да извършвате мерки.

## ХИДРОЛОГИЧЕН БЮЛЕТИН

### Анализ на хидрологичната обстановка през изминалото денонощие

Анализът е направен на база измерени водни стоежи и изчислени по временни ключови криви водни количества от оперативни автоматични и конвенционални хидрометрични станции на НИМХ:

**Дунавски басейн:** През изминалото денонощие нивата на наблюдаваните реки са останали без съществени изменения или са се повишили незначително, в резултат на валежи. Регистрираните колебания на нивата в средните и долните течения на р. Огоста (-5/+15 см) и р. Искър (-18/+21 см) са вследствие работата на хидротехнически съоръжения и валежи. Регистрираните колебания на речните нива в останалата част от басейна са както следва: за водосбора на р. Нишава - без изменение; за водосбора на р. Лом от -3 см до +5 см; за водосбора на р. Огоста от -2 см до +6 см; за водосбора на р. Искър от -3 см до +13 см; за водосбора на р. Вит от -3 см до +4 см; за водосбора на р. Осъм от -2 см до +2 см; за водосбора на р. Янтра от -7 см до +5 см; за водосбора на р. Русенски Лом от -3 см до +3 см. Водните количества на реките в басейна са около и под праговете за средни води и около праговете за ниски води.

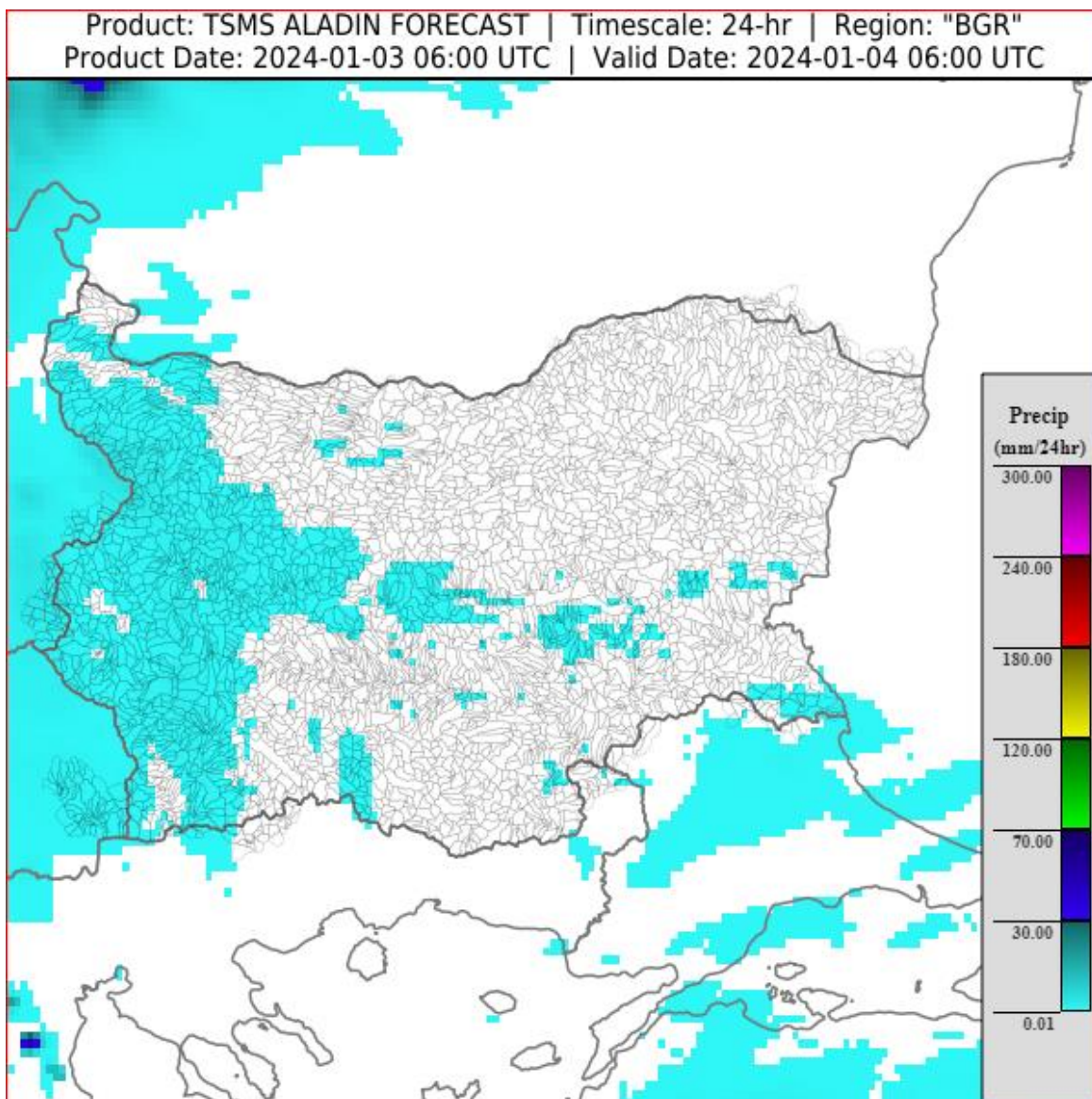
**Черноморски басейн:** През изминалото денонощие нивата на наблюдаваните реки са останали без съществени изменения. Отчетените колебания на речните нива в басейна са както следва: за водосбора на р. Провадийска от -4 см до +4 см; за водосбора на р. Камчия от -3 см до +3 см; за водосбора на р. Айтоска от -1 см до +1 см; за водосбора на р. Факийска от -2 см до +1 см; за водосбора на р. Ропотамо - без изменение; за водосбора на р. Велека от -6 см до +5 см. Водните количества на реките в басейна са под праговете за средни води и около праговете за ниски води.

**Източнобеломорски басейн:** През изминалото денонощие нивата на наблюдаваните реки са останали без съществени изменения. Регистрираните колебания на нивата на р. Тъжа при ВЕЦ Тъжа (-26/+29 см) и на р. Въча при гр. Девин (-85/+85 см) са вследствие работата на хидротехнически съоръжения. Отчетените изменения на речните нива в останалата част от басейна са както следва: за водосбора на р. Тунджа от -7 см до +9 см; за водосбора на р. Марица от -11 см до +12 см; за водосбора на р. Арда от -4 см до +5 см; р. Бяла река от -7 см до +4 см. Водните количества на реките в басейна са под праговете за средни води и около праговете за ниски води.

**Западнобеломорски басейн:** През изминалото денонощие нивата на наблюдаваните реки са останали без съществени. Регистрираните колебания на речните нива в басейна са както следва: за водосбора на р. Места от -5 см до +6 см; за водосбора на р. Струма от -6 см до +7 см. Водните количества на реките в басейна са около и под праговете за средни води и около праговете за ниски води.

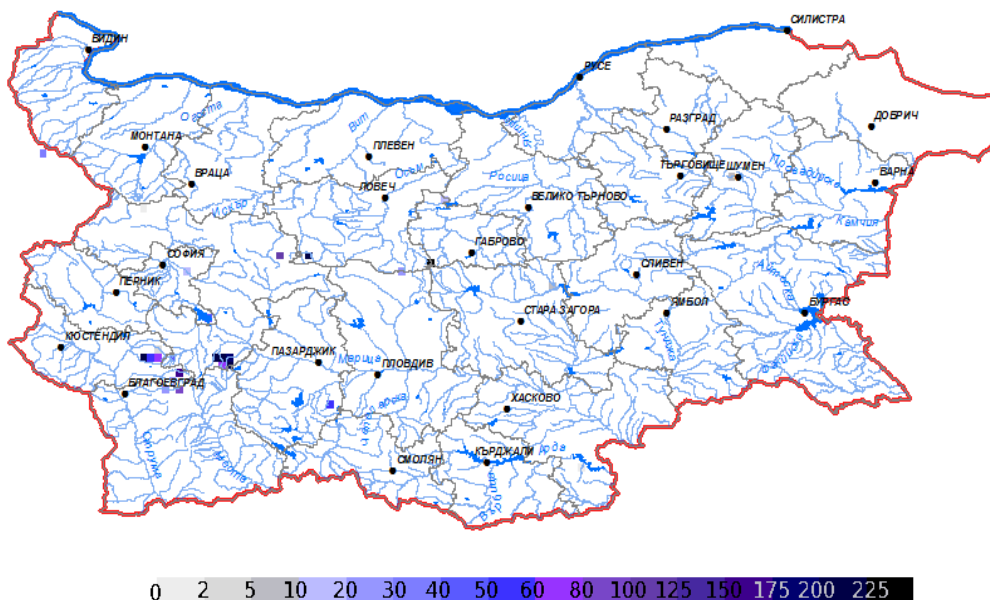
**ДОПЪЛНИТЕЛНА ПРОГНОЗНА МЕТЕОРОЛОГИЧНА ИНФОРМАЦИЯ,  
ИЗПОЛЗВАНА ПРИ ИЗГОТВЯНЕ НА ХИДРОЛОГИЧНАТА ПРОГНОЗА**

- **24 h прогноза за валежите от модела ALADIN за района на Черно море и Близкия Изток от 08:00 ч. местно време на 03.01.2024 г. до 08:00 ч. местно време на 04.02.2024 г.**

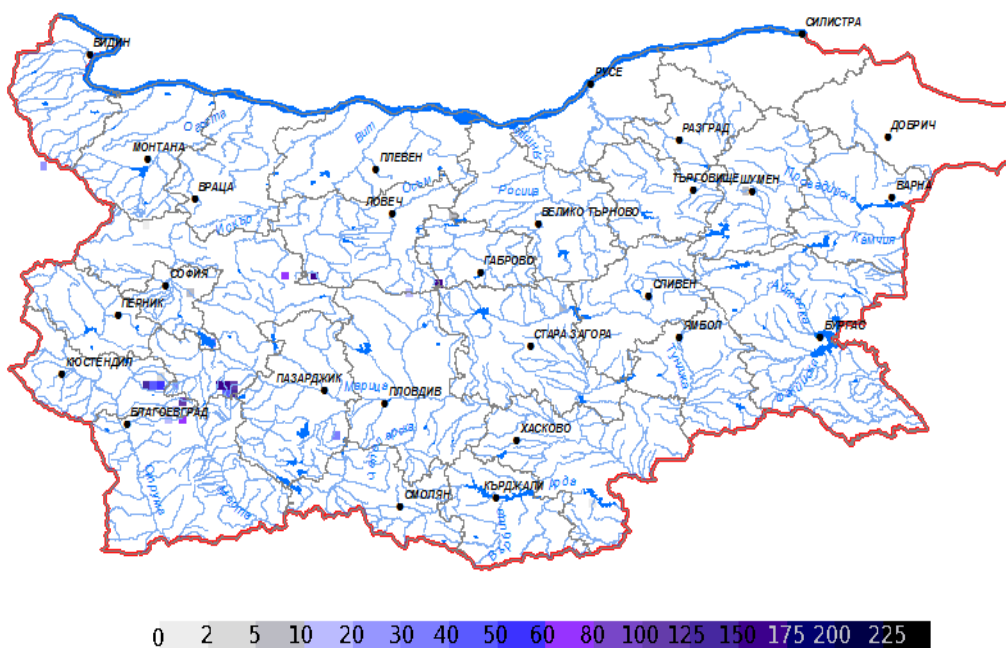


- **Снежна покривка и очаквано снеготопене за следващите 72 часа**

➤ На картата по-долу е представено пространственото разпределение на **наличната снежна покривка** с използване на сателитна информация в 07:00 UTC (+2 часа местно време).



➤ На картата по-долу е представено пространственото разпределение на **водното съдържание в снежната покривка** с използване на сателитна информация в 07:00 UTC (+2 часа местно време).

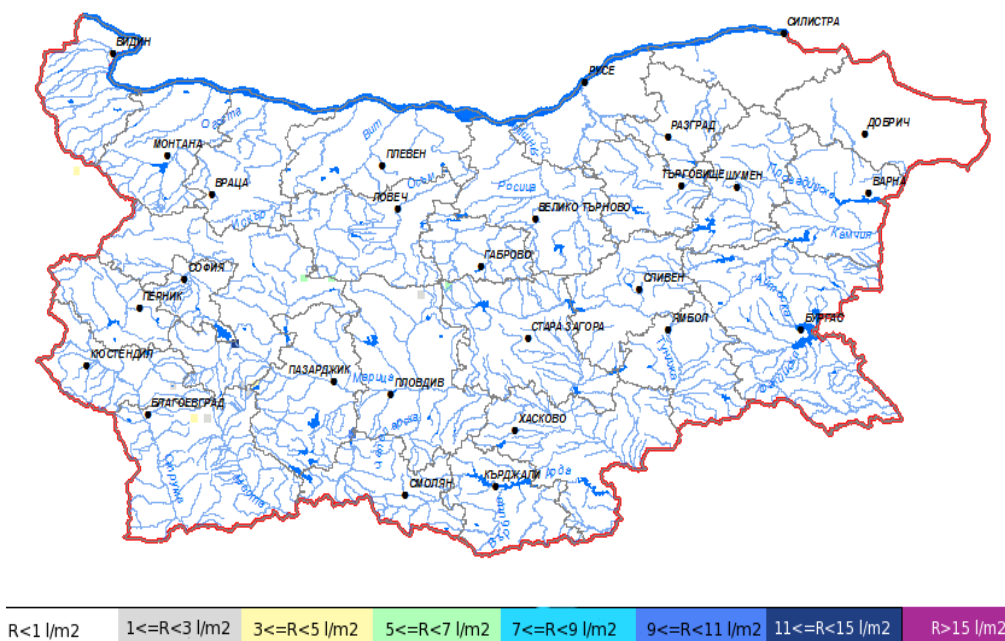




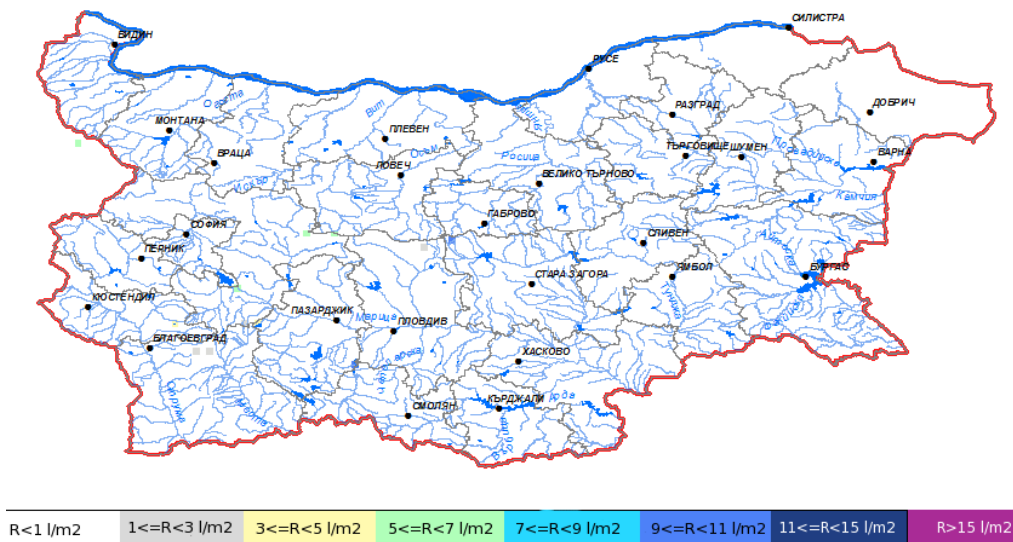
➤ На картата по-долу е представено пространственото разпределение на прогнозираното снеготопене за следващите 24 часа с използване на модела ALADIN.



➤ На картата по-долу е представено пространственото разпределение на прогнозираното снеготопене от 24 до 48 часа с използване на модела ALADIN.

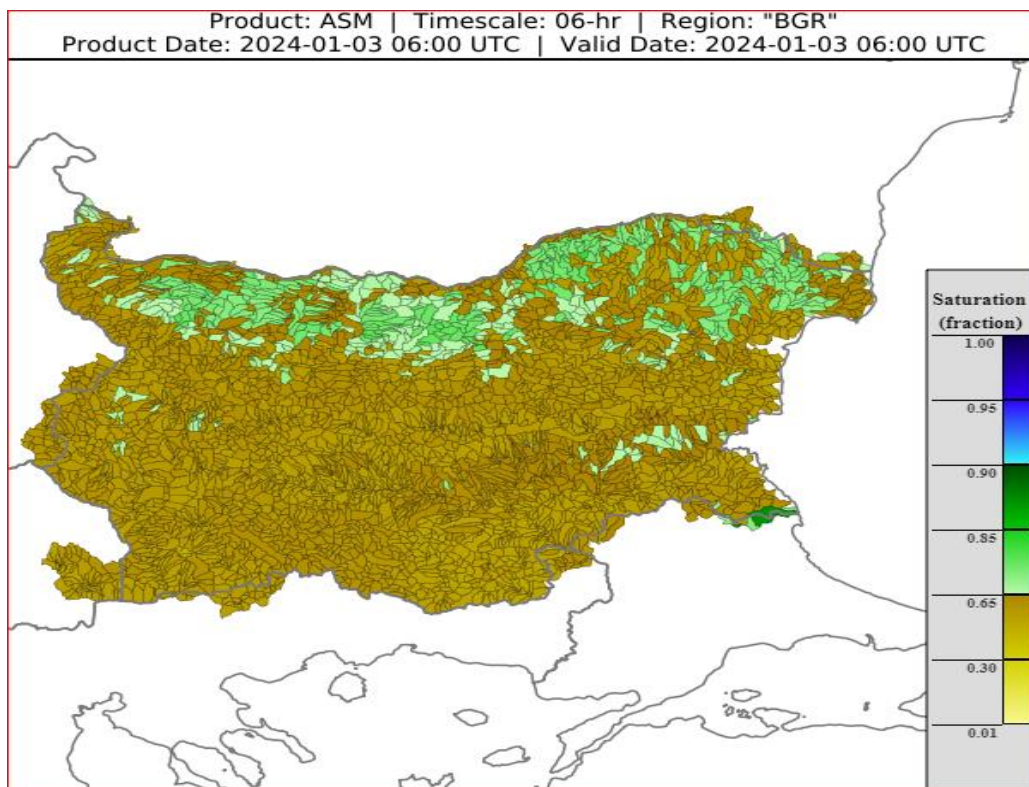


➤ На картата по-долу е представено пространственото разпределение на прогнозираното снеготопене от 48 до 72 часа с използване на модела ALADIN.



- **Влажност на почвата**

На картата по-долу е представено пространственото разпределение на **средната почвена влага** - насищане с вода на повърхностния (до 30 cm) почвен слой с използване на резултати от модела Sacramento Soil Moisture Accounting Model.



## ХИДРОЛОГИЧНА ПРОГНОЗА

На основа на метеорологичната прогноза, обработената хидрологична информация и моделираните водни количества от НИМХ:

**Дунавски басейн:** Днес (03.01) и през следващите три дни нивата на наблюдаваните реки ще останат без съществени изменения. В резултат на валежи във вечерните часове на 04.01 и през нощта срещу 05.01 са възможни незначителни повишения в басейна. Водните количества ще бъдат под праговете за внимание.

**Черноморски басейн:** Днес (03.01) и през следващите три дни нивата на наблюдаваните реки ще останат без съществени изменения. Водните количества ще бъдат под праговете за внимание.

**Източнобеломорски басейн:** Днес (03.01) и през следващите три дни нивата на наблюдаваните реки ще останат без съществени изменения. В резултат на валежи във вечерните часове на 04.01 и през нощта срещу 05.01 са възможни незначителни повишения в притоците на р. Тунджа и р. Марица. Водните количества ще бъдат под праговете за внимание.

**Западнобеломорски басейн:** Днес (03.01) и през следващите три дни нивата на наблюдаваните реки ще останат без съществени изменения. В резултат на валежи във вечерните часове на 04.01 и през нощта срещу 05.01 са възможни незначителни повишения на речните нива във водосборите на р. Места и р. Струма. Водните количества ще бъдат под праговете за внимание.

*\*В направените прогнози не се отчита работата и ретензионната способност на хидротехническите съоръжения.*

**Връзки към дневни бюлетини за прогнозирани водни количества и нива по водосбори от хидрологични модели и системи за ранно предупреждение:**

[За водосбора на р. Огоста](#)

[За водосбора на р. Искър](#)

[За водосбора на р. Вит](#)

[За водосбора на р. Янтра](#)

[За водосбора на р. Русенски Лом](#)

[За водосбора на р. Айтоска](#)

[За водосбора на р. Факийска](#)

[За водосбора на р. Марица и р. Тунджа](#)

[За водосбора на р. Арда](#)

[За водосбора на р. Струма](#)



## РЕКА ДУНАВ

Водни стоежи в българския участък на река Дунав за 3 януари 2024 г. по данни на Изпълнителна агенция „Проучване и поддържане на река Дунав“:

станция	километър	воден стоеж [cm]	разлика	t вода
		водно количество [m <sup>3</sup> /s]	за 24 ч. [cm]	[°C]
Ново село	833.60	553 Q: 8 810	-3	5.4
Лом	743.30	607 Q: 8 649	+9	5.6
Оряхово	678.00	471 Q: 8 379	+18	6.6
Никопол	597.50	506	+4	5.7
Свищов	554.30	487 Q: 8 569	+3	5.5
Русе	495.60	498 Q: 8 615	0	5.6
Силистра	375.50	516 Q: 8 880	-4	5.8