



Министерство на
околната среда и водите

**Ежедневен
булетин за
състоянието на
водите**

3 ФЕВРУАРИ 2021

**Комплексни и
значими
язовири**

Речни нива

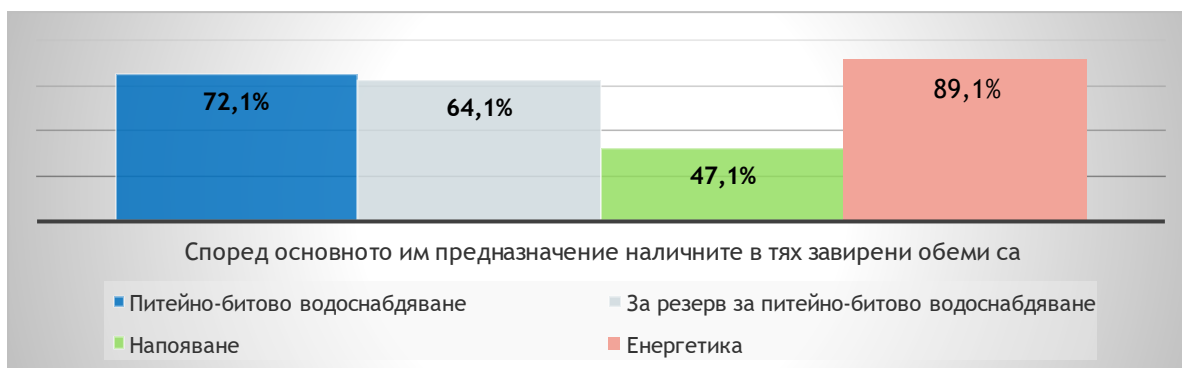
Информация за наличните обеми в комплексните и значими язовири, които се следят в МОСВ:

Съгласно приложение №1 към чл.13, ал.1, т.1 от Закона за водите, комплексните и значими язовири са 52 броя.

Сумата от наличните в тях завирени обеми към 02.02.2021 г. е 4714,5 млн. м³, представлява 71,4% от сумата на общите им обеми и е с 0,6% повече от сумата на общите им обеми към 02.02.2021г.

Според основното им предназначение наличните в тях завирени обеми са както следва:

- питейно-битово водоснабдяване - 72,1% от общия им обем;
- за резервно питейно-битово водоснабдяване - 64,1% от общия им обем;
- напояване - 47,1% от общия им обем;
- енергетика - 89,1% от общия им обем.



Налични завирени обеми в язовири по приложение 1 на ЗВ с трансгранично влияние:

1. за Каскада „Арда“:

Язовир „Кърджали“ - 491,814 млн. м³, което е 98,91% от общия му обем;
Язовир „Студен кладенец“ - 373,702 млн. м³, което е 96,37% от общия му обем;
Язовир „Ивайловград“ - 172,593 млн. м³, което е 110,14% от общия му обем;

2. за Каскада „Горна Тунджа“:

Язовир „Копринка“ - 85,299 млн. м³, което е 59,98% от общия му обем;
Язовир „Жребчево“ - 204,715 млн. м³, което е 51,18% от общия му обем.

БЮЛЕТИН №237 от 03.02.2021 г. към 8 часа

ОБОБЩЕНИ ДАННИ ЗА СЪСТОЯНИЕТО НА ВОДИТЕ В КОМПЛЕКСНИТЕ И ЗНАЧИМИ ЯЗОВИРИ

Сумата от наличните завирени обеми на комплексните и значими язовири е		4714,5	млн.куб.м.	представлява		71,4%	Тенденция	в бр. язовири			
Според основното предназначение на язовирите наличните в тях завирени обеми:		за питейно-битово водоснабдяване		72,1%	от общия им обем;	70,69%	от полезния им обем	↑ - повишаване на обема	37		
		за резервно - ПБВ		64,1%	от общия им обем;	60,97%	от полезния им обем	↓ - понижаване на обема	9		
		за напояване		47,1%	от общия им обем;	40,50%	от полезния им обем	~ - задържане на обема	1		
		за енергетика		89,1%	от общия им обем;	87,80%	от полезния им обем	∩ - преливане	2		
№	БД	Язовир	Общ обем	Мъртъв/ Санитарен обем	Наличен обем		Наличен полезен обем		Ср. денонощен приток	Ср. денонощен разход	Тенденция
			млн.м ³	млн.м ³	млн.м ³	% от общия обем	млн.м ³	% от полезния обем			
1	БДДР	Искър	655,252	87,200	524,905	80,11%	437,705	77,05%	24,407	11,981	↑
2	БДДР	Бели Искър	15,080	1,400	10,305	68,34%	8,905	65,10%	0,073	1,269	↓
3	БДДР	Среченска бара	15,500	1,000	15,430	99,55%	14,430	99,52%	0,382	0,498	↓
4	БДДР	Христо Смирненски	27,700	4,200	25,560	92,28%	21,360	90,90%	3,402	1,649	↑
5	БДДР	Йовковци	92,179	9,000	82,775	89,80%	73,775	88,69%	11,683	0,646	↑

6	БДЧР	Тича	311,800	40,000	161,561	51,82%	121,561	44,72%	25,817	1,130	↑
7	БДЧР	Камчия	233,550	76,000	186,959	80,05%	110,959	70,43%	53,403	2,188	↑
8	БДЧР	Ясна поляна	32,320	7,550	25,519	78,96%	17,969	72,54%	3,808	0,324	↑
9	БДИБР	Асеновец	28,200	2,000	17,853	63,31%	15,853	60,51%	3,565	0,324	↑
10	БДИБР	Боровица	27,300	4,600	27,275	99,91%	22,675	99,89%	8,380	8,380	~
11	БДЗБР	Студена	25,200	2,400	22,134	87,83%	19,734	86,55%	4,982	3,269	↑
12	БДЗБР	Дяково	35,400	8,000	31,062	87,74%	23,062	84,17%	2,556	2,366	↑
13	БДЗБР	Калин - за рез.водоснабдяване	1,024	0,100	0,326	31,84%	0,226	24,46%	не се получава ежедневна информация приток и разход		↑
14	БДЗБР	Карагьол - за рез.водоснабдяване	2,252	0,200	1,117	49,60%	0,917	44,69%			↓
15	БДДР	Огняново - за рез.водоснабдяване	31,600	2,500	20,915	66,19%	18,415	63,28%	3,030	0,230	↑
16	БДДР	Панчарево	6,465	1,500	4,680	72,39%	3,180	64,05%	17,390	18,353	↓
17	БДДР	Ястребино	62,300	3,900	17,233	27,66%	13,333	22,83%	4,028	0,058	↑
18	БДДР	Кула	20,250	0,700	8,440	41,68%	7,740	39,59%	0,590	0,046	↑
19	БДДР	Рабиша	43,200	2,400	13,668	31,64%	11,268	27,62%	1,146	0,035	↑
20	БДДР	Огоста	506,000	67,000	273,360	54,02%	206,360	47,01%	39,005	3,588	↑
21	БДДР	Сопот	60,908	1,300	33,150	54,43%	31,850	53,43%	3,681	0,208	↑
22	БДДР	Горни Дъбник	130,000	3,000	54,792	42,15%	51,792	40,78%	1,181	0,451	↑
23	БДДР	Бели Лом	25,500	3,200	8,535	33,47%	5,335	23,92%	0,266	0,046	↑
24	БДЧР	Съединение	12,810	1,500	6,252	48,81%	4,752	42,02%	1,285	0,035	↑
25	БДЧР	Георги Трайков	330,000	21,000	132,395	40,12%	111,395	36,05%	16,859	1,107	↑
26	БДЧР	Порой	45,200	2,000	10,576	23,40%	8,576	19,85%	0,880	0,000	↑
27	БДЧР	Ахелой	12,670	0,800	4,940	38,99%	4,140	34,88%	1,875	0,000	↑
28	БДИБР	Жребчево	400,000	30,000	204,715	51,18%	174,715	47,22%	50,429	1,760	↑
29	БДИБР	Малко Шарково	45,000	3,900	30,420	67,60%	26,520	64,53%	3,880	0,100	↑
30	БДИБР	Домлян	26,074	0,700	14,761	56,61%	14,061	55,41%	1,843	0,095	↑
31	БДИБР	Пясъчник	206,530	3,400	27,698	13,41%	24,298	11,96%	1,150	0,178	↑

32	БДИБР	Тополница	137,108	20,000	65,559	47,82%	45,559	38,90%	16,343	0,347	↑
33	БДИБР	Тракиец	114,000	24,000	74,220	65,11%	50,220	55,80%	5,671	0,116	↑
34	БДЗБР	Пчелина	54,200	34,200	54,650	100,83%	20,450	102,25%	7,477	8,634	↔
35	БДДР	Александър Стамболийски	205,569	20,000	171,899	83,62%	151,899	81,86%	37,747	12,307	↑
36	БДДР	Кокаляне	не се получава ежедневна информация								
37	БДИБР	Копринка	142,214	5,410	85,299	59,98%	79,889	58,40%	14,994	0,400	↑
	БДИБР	Белмекен-Чаира	149,536	5,179	92,897	62,12%	87,718	60,76%	3,491	10,933	↓
38	БДИБР	Белмекен	144,036	3,810	90,682	62,96%	86,872	61,95%			↓
39	БДИБР	Чаира	5,500	1,369	2,215	40,27%	0,846	20,48%			↓
	БДИБР	Баташки водносилов път									
	БДИБР	Голям Беглик- Широка поляна	86,091	7,242	79,280	92,09%	72,038	91,36%	10,911	10,888	↑
40	БДИБР	Голям Беглик	62,111	3,942	55,906	90,01%	51,964	89,33%			↓
41	БДИБР	Широка поляна	23,980	3,300	23,374	97,47%	20,074	97,07%			↑
42	БДИБР	Беглика	1,554	0,242	1,037	66,73%	0,795	60,59%	1,051	1,109	↓
43	БДИБР	Тошков Чарк	1,782	0,276	1,126	63,19%	0,850	56,44%	1,205	1,251	↓
44	БДИБР	Батак	310,298	19,950	237,713	76,61%	217,763	75,00%	18,995	3,541	↑
	БДИБР	Каскада Доспат- Въча									
45	БДЗБР	Доспат	449,249	14,907	429,859	95,68%	414,952	95,54%	22,588	2,186	↑
46	БДИБР	Цанков камък	110,708	31,200	96,932	87,56%	65,732	82,67%	53,844	25,974	↑
47	БДИБР	Въча	226,120	24,520	205,811	91,02%	181,291	89,93%	33,068	19,607	↑
48	БДИБР	Кричим	20,256	1,730	18,569	91,67%	16,839	90,89%	19,755	22,359	↓
	БДИБР	Каскада Арда									
49	БДИБР	Кърджали	497,236	107,176	491,814	98,91%	384,638	98,61%	142,964	38,567	↑
50	БДИБР	Студен кладенец	387,772	90,667	373,702	96,37%	283,035	95,26%	184,228	225,487	↓
51	БДИБР	Ивайловград	156,702	59,526	172,593	110,14%	113,067	116,35%	403,422	367,104	↔



Министерство на
околната среда и водите

Ежедневен бюлетин за състоянието на водите

52	БДИБР	Розов кладенец	20,400	13,268	18,636	91,35%	5,368	75,27%	не се получава ежедневна информация приток и разход	↑
----	-------	----------------	--------	--------	--------	--------	-------	--------	--	---

* Данните в таблицата са за състоянието на комплексните и значими язовири по Приложение 1 от Закона за водите са към 8 часа на съответния ден.

Язовир Студена:

Съгласно предоставената справка от ВиК Перник за състоянието на яз. „Студена“, постъпилият приток в язовира на 03.02.2021 г. е 4,982 м³/сек. Притокът е по-голям от размера на дневния разход, загубите и изпуснатото количество от язовира, които са 3,269 м³/сек. Наличният обем в язовира е 22,134 млн. м³, с 148 000 м³ повече от обема на 02.02.2021 г. Наличният полезен обем за използване за питейно-битово водоснабдяване се е увеличил и е 19,734 млн. м³. От 10.01.2021 г. яз. „Студена“ е в режим на контролирано изпускане. Свободния му обем към 8:30 ч. на 03.02.2021 г. е 3,214 млн. м³, от язовира се изпускат 2,753 м³/сек.

Язовир Асеновец:

Съгласно предоставената справка от ВиК Сливен за състоянието на яз. „Асеновец“, постъпилият приток в язовира на 03.02.2021 г. е 3,565 м³/сек. Притокът е по-голям от размера на дневния разход, който е 0,324 м³/сек. Наличният обем в язовира е 17,853 млн. м³, с 280 000 м³ повече от обема на 02.02.2021 г. Наличният полезен обем за използване за питейно-битово водоснабдяване се е увеличил и е 15,853 млн. м³.

Язовир Дяково:

Съгласно предоставената справка от „Напоителни системи“ ЕАД за състоянието на яз. „Дяково“, постъпилият приток в язовира на 03.02.2021 г. е 2,556 м³/сек. Притокът е по-голям от размера на дневния разход, който е 2,366 м³/сек. Наличният обем в язовира е 31,062 млн. м³, с 17 000 м³ повече от обема на 03.02.2021 г., от които 2 млн. м³ мъртъв обем и 6 млн. м³ санитарен обем за питейно-битово водоснабдяване равно на 8 млн. м³ общо. Наличният полезен обем за използване за питейно-битово водоснабдяване е 23,062 млн. м³.

Язовир Камчия:

Съгласно предоставената справка от ВиК Бургас за състоянието на яз. „Камчия“, постъпилият приток в язовира на 03.02.2021 г. е 53,403 м³/сек. Притокът е по-голям от размера на дневния разход, който е 2,188 м³/сек. Наличният обем в язовира е 186,959 млн. м³, с 4 415 000 м³ повече от обема на 02.02.2021 г. Наличният полезен обем за използване за питейно-битово водоснабдяване се е увеличил и е 110,959 млн. м³.

Язовир Тича:

Съгласно предоставената справка от „Напоителни системи“ ЕАД за състоянието на яз. „Тича“, постъпилият приток в язовира на 03.02.2021 г. е 25,817 м³/сек. Притокът е по-голям от размера на дневния разход, който е 1,130 м³/сек. Наличният обем в язовира е 161,561 млн. м³, с 2 133 000 м³ повече от обема на

02.01.2021 г. Наличният полезен обем за използване за питейно-битово водоснабдяване се е увеличил и е 121,561 млн. м3.

Язовир Ястребино:

Съгласно предоставената справка от „Напоителни системи“ ЕАД за състоянието на яз. „Ястребино“, постъпилият приток в язовира на 03.02.2021 г. е 4,028 м3/сек. Притокът е по-голям от размера на дневния разход, който е 0,058 м3/сек. Наличният обем в язовира е 17,233 млн. м3, с 343 000 м3 повече от обема на 02.02.2021 г. Наличният полезен обем за използване за питейно-битово водоснабдяване се е увеличил и е 13,333 млн. м3.

Язовир Боровица:

Съгласно предоставената справка от ВиК Кърджали за състоянието на яз. „Боровица“, постъпилият приток в язовира на 03.02.2021 г. е 8,380 м3/сек. Притокът е равен на размера на дневния разход и изпуснатото количество от язовира, които са 8,380 м3/сек. Наличният обем в язовира е 27,275 млн. м3 и е равен на обема на 02.02.2021 г. Наличният полезен обем за използване за питейно-битово водоснабдяване е 22,675 млн. м3. Свободния му обем към 8:30 ч. на 02.02.2021 г. е 0,025 млн. м3, от язовира се изпускат 8 м3/сек.

Язовир Пчелина:

Съгласно предоставената справка от „Напоителни системи“ ЕАД язовир „Пчелина“ прелива с 8,6 м3/сек. Постъпилият приток в язовира на 03.02.2021 г. е 7,477 м3/сек. Размерът на дневния разход и прелялото количество се равняват на 8,634 м3/сек. Наличният обем в язовира е 54,650 млн. м3, което представлява 100,83% от общия му обем.

Каскада Арда:

Към 14,00 ч. на 03.02.2021 г. обемите на язовирите от каскада „Арда“ са съответно:

Язовир „Кърджали“ 491,914 млн.м3, което представлява 98,93% от общия му обем;

Язовир „Студен кладенец“ 374,798 млн.м3, което представлява 96,65% от общия му обем;

Язовир „Ивайловград“ 169,767 млн.м3, което представлява 108,34% от общия му обем.

Язовирите от „каскада Арда“ са в режим на провеждане на висока вълна.

Към 14,00 ч. на 03.02.2021 г. язовир „Кърджали“ има 5,421 млн. м3 свободен обем.

Притокът в язовир „Кърджали“ към 14,00 ч. на 03.02.2021 г. 98,668 м3/сек.

ВЕЦ „Кърджали“ преработва 10,367 м3/сек.

Към 14,00 ч. на 03.02.2021 г. язовир „Студен кладенец“ има 12,975 млн.м3 свободен обем.

ВЕЦ „Студен кладенец“ преработва 145,075 м3/сек.

Притокът в язовир „Студен кладенец“ към 14,00 ч. на 03.02.2021г. е 183,124 м3/сек.

ВЕЦ „Ивайловград“ преработва 280,569 м3/сек.

Притокът в язовир „Ивайловград“ към 14,00 ч. на 03.02.2021 г. е 193,977 м3/сек.

Язовир Цанков камък:

От 12,00 ч. на 01.02.2021 г. язовир „Цанков камък“, който е част от каскада "Доспат - Въча" е в режим на провеждане на висока вълна. Към 12,00 ч. на 03.02.2021 г. язовирът е с наличен обем 97,081 млн. м3, което представлява 87,69% от общия му обем. Свободният обем в язовира е 13,627 млн. м3.

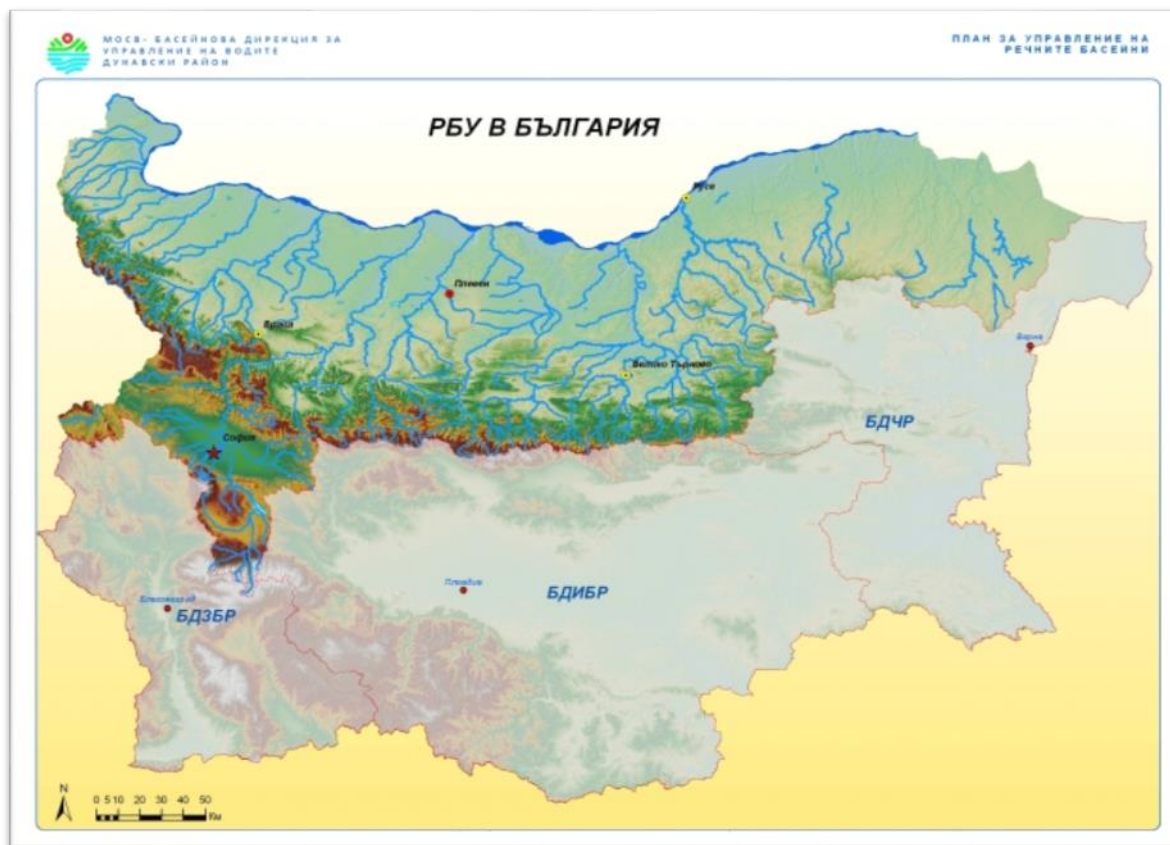
ВЕЦ „Цанков камък“ преработва 72,892 м3/сек. Притокът в язовира към 12,00 ч. на 03.02.2021 г. е 83,21 м3/сек.

Речните нива ще се понижават или ще останат без съществени изменения

Анализ на хидрологичната обстановка през изминалото денонощие

Анализът е направен на база измерени водни стоежи и изчислени по временни ключови криви водни количества от оперативни конвенционални и автоматични хидрометрични станции на НИМХ:

Дунавски басейн



През изминалото денонощие нивата на голяма част от наблюдаваните реки в басейна са се понижавали, като в долните течения на реките има повишения вследствие на оттичане. Отчетените изменения на речните нива в басейна са както следва: за водосбора на р. Нишава от -18 см до +2 см; за водосбора на р. Огоста от -49 см до +13 см; за водосбора на р. Искър от -17 см до +23 см; за водосбора на р. Вит от -37 см до +6 см; за водосбора на р. Осъм от -106 см до +19 см; за водосбора на р. Янтра от -181 см до +5 см; за водосбора на

р. Русенски Лом от -23 см до +49 см. Водните количества в по-голяма част от басейна са около и над праговете за високи води. Под праговете за средни води са водните количества р. Мусаленска Бистрица при к.к. Боровец, р. Искър при с. Бели Искър и р. Голяма река при гр. Стражица.

Черноморски басейн



През изминалото денонощие, нивата на наблюдаваните реки в басейна са се понижавали. Отчетените изменения на речните нива в басейна са както следва: за водосбора на р. Провадийска от -5 см до +4 см, за водосбора на р. Камчия с от -56 см до +4 см, за водосбора на р. Ропотамо с до -146 см, за водосбора на р. Велека с до -195 см. Водните количества реките Провадийска, Голяма Камчия при Велики Преслав, Камчия при с. Гроздьово и Айтоска при с. Камено са под праговете за средни води. Над праговете за високи води са водните количества на р. Луда Камчия при с. Бероново, р. Врана при с. Кочово, р. Факийска при с. Зидарово и р. Ропотамо при с. Веселие.

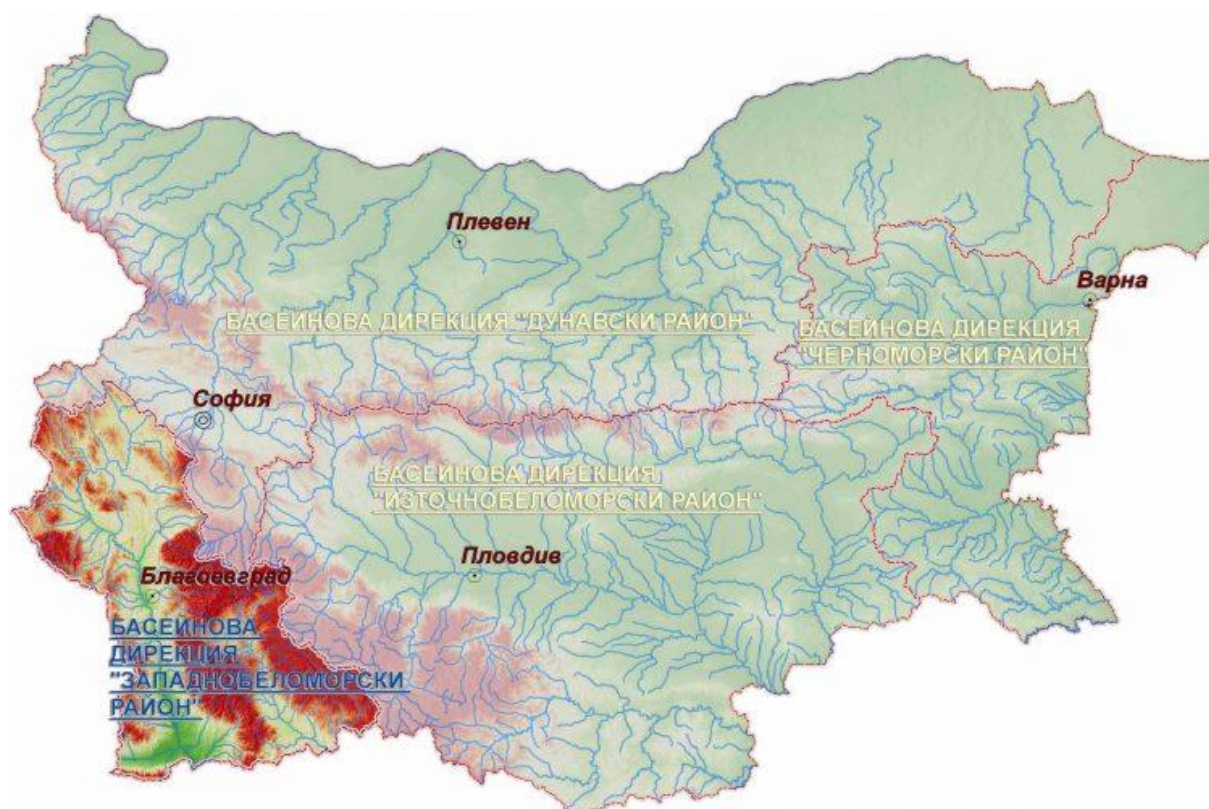
Източнобеломорски басейн



През изминалото денонощие нивата на по-голямата част от наблюдаваните реки в басейна са се понижавали, вследствие на оттичане, повишения са регистрирани в долното течение на р. Тунджа. Регистрираните колебания на

нивото на река Марица при гр. Белово (от -59 см до +56 см), река Въча при гр. Девин (от -114 см до +106 см) и река Арда при с. Китница (от -84 см до +49 см) са в резултат от работата на хидротехнически съоръжения. Отчетените изменения на речните нива в останалата част на басейна са както следва: за водосбора на р. Тунджа от -37 см до +54 см; за водосбора на р. Марица от -95 см до +17 см; за водосбора на р. Арда от -83 см до +3 см. Водните количества на реките в по-голямата част от басейна са около и над праговете за високи води. Под праговете за средни води са водните количества на р. Марица при гр. Белово и на р. Сазлийка при гр. Гълъбово.

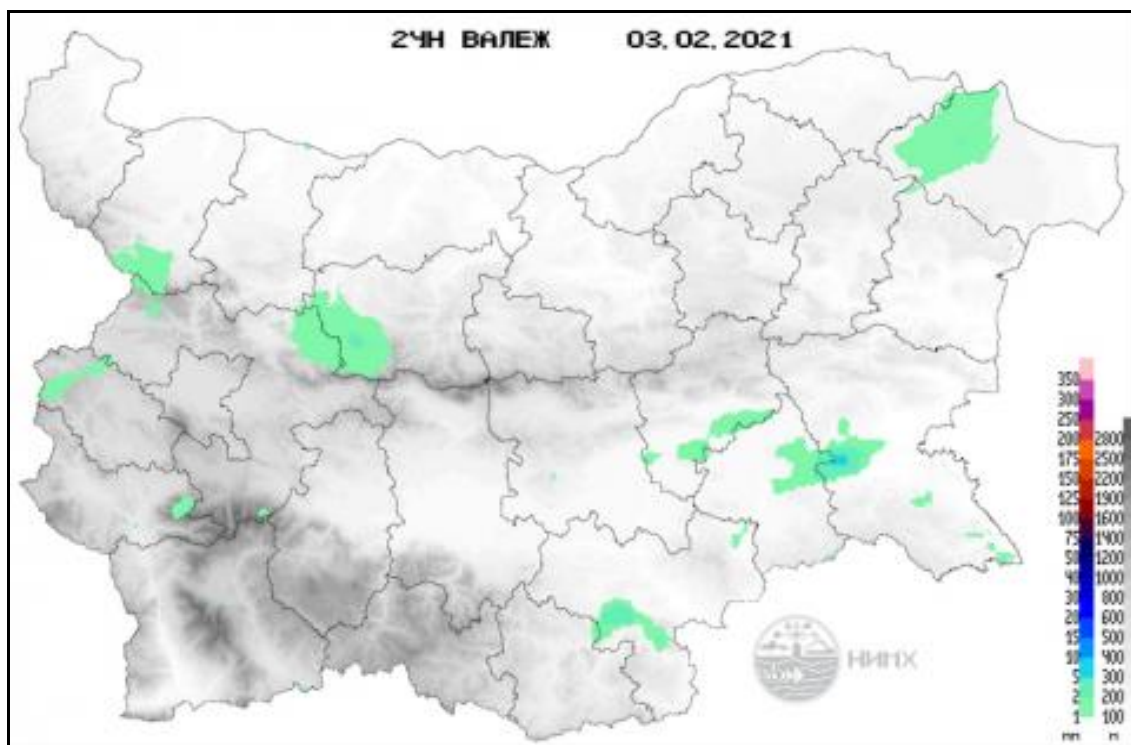
Западнобеломорски басейн



През изминалото денонощие нивата на по-голямата част от наблюдаваните реки са останали без съществени изменения, като в резултат на оттичане повишения са регистрирани в долните течения на основните реки. Отчетените изменения на речните нива в басейна са както следва: за водосбора на р. Места от -18 см до +2 см и за водосбора на р. Струма от -10 см до +6 см. Водните количества на реките в басейна са над праговете за високи води.

Хидрологична информация

Анализ на денонощната сума на валежа от 7:30 ч. на 02.02.2021 г. до 7:30 ч. на 03.02.2021 г., използващ модел ALADIN и данни от наблюдателната мрежа на НИМХ



На основа на метеорологичната прогноза, обработената хидрологична информация и моделираните водни количества от НИМХ:

Дунавски басейн: Днес (03.02) и през следващите три дни речните нива ще се понижават или ще останат без съществени изменения. Водните количества ще бъдат под праговете за внимание.

Моделът за водосбора на р. Огоста прогнозира: Прогнозираните водни количества на 04, 05 и 06.02.2021 г. ще бъдат около и над средномногогодишните стойности. Днес (03.02) и през следващите три дни речните нива във водосбора ще останат без съществени изменения, като в резултат на снеготопене в следобедните часове ще има незначителни повишения на водните нива на реките от водосбора. Водните количества ще бъдат под праговете за внимание.

Моделът за водосбора на р. Искър прогнозира: Прогнозираните водни количества на 04, 05 и 06.02.2021 г. ще бъдат около и над средномногогодишните стойности. Днес (03.02) и през следващите три дни речните нива във водосбора ще се понижават, като в резултат на оттичане днес все още повишения ще има в долното течение на основната река. Водните количества ще бъдат под праговете за внимание.

Моделът за водосбора на р. Янтра прогнозира: Прогнозираните водни количества на 04, 05 и 06.02.2021г. ще бъдат около и над средномногогодишните стойности. Днес (03.02) и през следващите 3 дни речните нива във водосбора ще се понижават или ще останат без съществени изменения. Водните количества ще бъдат под праговете за внимание.

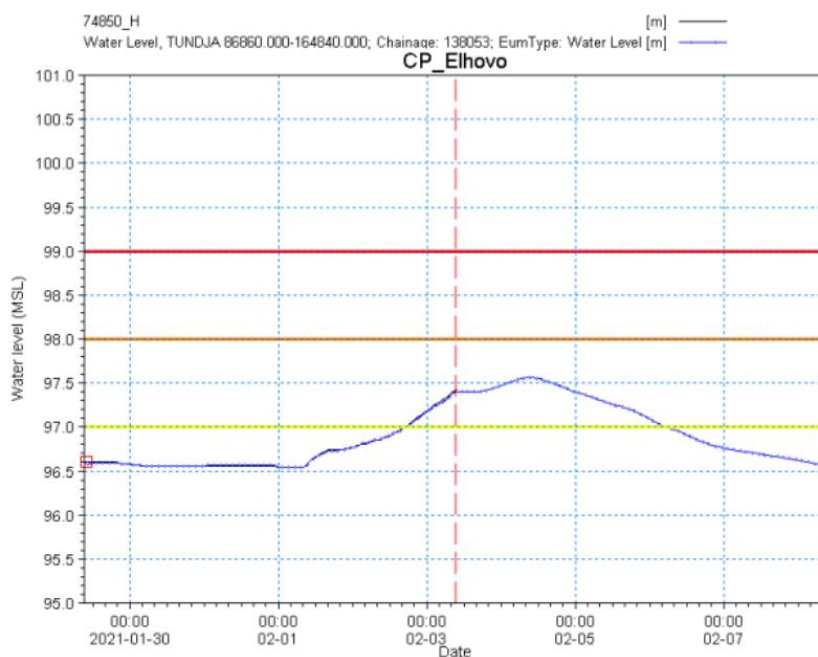
Моделът за водосбора на р. Русенски Лом прогнозира: Прогнозираните водни количества във водосбора на р. Черни Лом на 04, 05, 06, 07 и 08.02.2021 г. ще бъдат около и над средномногогодишните стойности. Днес и през следващите 4-5 дни речните нива ще се понижават или ще останат без съществени изменения. Водните количества ще бъдат под прага за внимание.

Черноморски басейн: Днес (03.02) и през следващите три дни речните нива ще се понижават или ще останат без съществени изменения. Водните количества ще бъдат под праговете за внимание.

Източнобеломорски басейн: Днес (03.02) и през следващите три дни речните нива ще се понижават или ще останат без съществени изменения, като в резултат на оттичане ще има повишения в долното течение на р. Тунджа. Водните количества ще бъдат под праговете за внимание.

Системата за ранно предупреждение за водосборите на реките Марица и Тунджа на НИМХ прогнозира:

- Водното ниво на р. Тунджа при гр. Елхово е достигнало жълтия праг за предупреждение и ще се задържи над него до нощта на 05 срещу 06.02.2021 г.



74850, Elhovo, 03.02.2021 08:00

Прагове за предупреждение

Нива на тревога: **Жълто - Предупреждение** **Оранжево - Риск за тревога** **Червено - Тревога**

Системата за ранно предупреждение за водосбора на река Арда на НИМХ прогнозира:

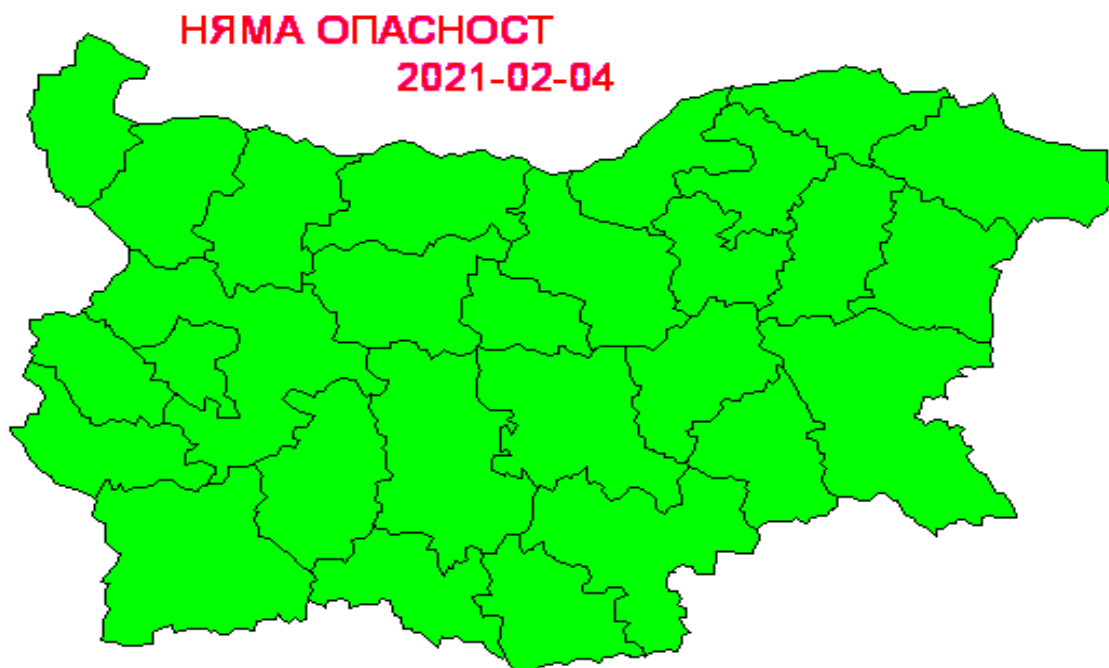
- Водните количества ще бъдат под праговете за внимание.

Прагове за предупреждение

Нива на тревога: **Жълто - Внимание** **Оранжево - Предупреждение** **Червено - Тревога**

Западнобеломорски басейн: Днес (03.02) и през следващите три дни речните нива ще се понижават или ще останат без съществени изменения. Водните количества ще бъдат под праговете за внимание.

На 04.01.2021 г. в страната не се очакват опасни метеорологични явления.



Подробна информация за предупрежденията и опасните метеорологични явления по области може да бъде получена от интерактивната карта на адрес: <http://info.meteo.bg/opasni/>