



Министерство на
околната среда и водите

**Ежедневен
бюлетин за
състоянието на
водите**

3 АПРИЛ 2023

**Комплексни и
значими
язовири**

Речни нива

Информация за наличните обеми в комплексните и значими язовири, които се следят в МОСВ:

Съгласно приложение №1 към чл. 13, ал. 1, т. 1 от Закона за водите, комплексните и значими язовири са 52 броя.

Сумата от наличните в тях завирени обеми към 03.04.2023 г. е 4095.6 млн. м³, представлява 62.6 % от сумата от общите им обеми, колкото е било отношението на завирените им обеми спрямо сумата на общите им обеми към 31.03.2023 г.

Според основното им предназначение наличните в тях завирени обеми са както следва:

- питейно-битово водоснабдяване - 73.4 % от общия им обем;
- за резервно питейно-битово водоснабдяване - 29.3 % от общия им обем;
- напояване - 49.0 % от общия им обем;
- енергетика - 68.7 % от общия им обем.

Налични завирени обеми в язовири по приложение 1 на ЗВ с трансгранично влияние:

1. за Каскада „Арда“:

Язовир „Кърджали“ - 360.505 млн. м³, което е 72.50 % от общия му обем;

Язовир „Студен кладенец“ - 265.021 млн. м³, което е 68.34 % от общия му обем;

Язовир „Ивайловград“ - 111.802 млн. м³, което е 71.35 % от общия му обем;

2. за Каскада „Горна Тунджа“:

Язовир „Копринка“ - 63.203 млн. м³, което е 44.44 % от общия му обем;

Язовир „Жребчево“ - 195.290 млн. м³, което е 48.82 % от общия му обем.

БЮЛЕТИН №776 от 03.04.2023 г. към 8 часа

ОБОБЩЕНИ ДАННИ ЗА СЪСТОЯНИЕТО НА ВОДИТЕ В КОМПЛЕКСНИТЕ И ЗНАЧИМИ ЯЗОВИРИ

Сумата от наличните завирени обеми към комплексните и значими язовири е			4095,6	млн.куб.м.	представлява		62,6%		Тенденция	в бр. язовири	
Според основното предназначение на язовирите наличните в тях завирени обеми:			за питейно-битово водоснабдяване		73,4%	от общия им обем;	68,24%	от полезния им обем	↑ - повишаване на обема	24	
			за резервно - ПБВ		29,3%	от общия им обем;	46,68%	от полезния им обем	↓ -понижаване на обема	15	
			за напояване		49,0%	от общия им обем;	43,26%	от полезния им обем	~ - задържане на обема	9	
			за енергетика		68,7%	от общия им обем;	63,35%	от полезния им обем	∩ -преливане	2	
№	БД	Язовир	Общ обем	Мъртъв/ Санитарен обем	Наличен обем		Наличен полезен обем		Ср. денонощен приток	Ср. денонощен разход	Тенденция
			млн.м ³	млн.м ³	млн.м ³	% от общия обем	млн.м ³	% от полезния обем	м ³ /сек.	м ³ /сек.	
1	БДДР	Искър	655,252	87,200	485,035	74,02%	397,835	70,03%	3,355	3,355	~
2	БДДР	Бели Искър	15,080	1,400	8,535	56,60%	7,135	52,15%	0,817	0,740	↑
3	БДДР	Среченска бара	15,500	1,000	15,490	99,94%	14,490	99,93%	1,331	1,447	↓
4	БДДР	Христо Смирненски	27,700	4,200	23,668	85,45%	19,468	82,84%	0,748	0,310	↑
5	БДДР	Йовковци	92,179	9,000	74,574	80,90%	65,574	78,84%	не е получена ежедневна информация приток и разход		
6	БДЧР	Тича	311,800	40,000	209,351	67,14%	169,351	62,31%	0,033	1,459	↓
7	БДЧР	Камчия	233,550	76,000	174,894	74,89%	98,894	62,77%	1,497	2,180	↓
8	БДЧР	Ясна поляна	32,320	7,550	18,320	56,68%	10,770	43,48%	0,648	0,255	↑

Ежедневен бюлетин за състоянието на водите

9	БДИБР	Асеновец	28,200	2,000	12,733	45,15%	10,733	40,97%	0,475	0,162	↑
10	БДИБР	Боровица	27,300	4,600	27,115	99,32%	22,515	99,19%	0,285	0,320	↓
11	БДЗБР	Студена	25,200	2,400	23,660	93,89%	21,260	93,25%	1,140	1,524	↓
12	БДЗБР	Дяково	35,400	8,000	27,194	76,82%	19,194	70,05%	0,171	0,171	~
13	БДЗБР	Калин - за рез.водоснабдяване	1,024	0,100	0,375	36,58%	0,275	29,72%	не се получава ежедневна информация приток и разход		↑
14	БДЗБР	Карагьол - за рез.водоснабдяване	2,252	0,200	0,482	21,39%	0,282	13,72%			↓
15	БДДР	Огняново - за рез.водоснабдяване **	31,600	2,500	16,918	53,54%	14,418	49,55%	0,335	0,335	~
16	БДЧР	Порой	45,200	2,000	5,999	13,27%	3,999	9,26%	0,208	0,000	↑
17	БДЧР	Ахелой	12,350	0,800	3,330	26,96%	2,530	21,90%	0,024	0,000	↑
18	БДДР	Панчарево	6,465	1,500	5,302	82,02%	3,802	76,58%	2,436	3,181	↓
19	БДДР	Ястребино	62,300	3,900	33,725	54,13%	29,825	51,07%	0,046	0,116	↓
20	БДДР	Кула	20,250	0,700	7,403	36,56%	6,703	34,29%	0,012	0,035	↓
21	БДДР	Рабиша	43,200	2,400	12,494	28,92%	10,094	24,74%	0,000	0,000	~
22	БДДР	Огоста	506,000	67,000	254,230	50,24%	187,230	42,65%	8,102	4,282	↑
23	БДДР	Сопот	60,908	1,300	33,150	54,43%	31,850	53,43%	1,424	0,382	↑
24	БДДР	Горни Дъбник	130,000	3,000	57,538	44,26%	54,538	42,94%	2,014	0,567	↑
25	БДДР	Бели Лом	25,500	3,200	9,276	36,38%	6,076	27,25%	0,301	0,081	↑
26	БДЧР	Съединение	12,810	1,500	8,321	64,96%	6,821	60,31%	0,301	0,093	↑
27	БДЧР	Георги Трайков (Цонево)	330,000	21,000	163,017	49,40%	142,017	45,96%	0,246	1,750	↓
28	БДИБР	Жребчево	400,000	30,000	195,290	48,82%	165,290	44,67%	6,523	1,838	↑
29	БДИБР	Малко Шарково	45,000	3,900	33,496	74,44%	29,596	72,01%	0,174	0,174	~
30	БДИБР	Домлян	26,074	0,700	16,165	62,00%	15,465	60,95%	0,778	0,084	↑
31	БДИБР	Пясъчник	206,530	3,400	42,110	20,39%	38,710	19,06%	0,229	0,229	~
32	БДИБР	Тополница	137,108	20,000	73,345	53,49%	53,345	45,55%	3,356	0,347	↑
33	БДИБР	Тракиец	114,000	24,000	70,038	61,44%	46,038	51,15%	0,150	0,150	~
34	БДЗБР	Пчелина	54,200	34,200	54,100	99,82%	19,900	99,50%	7,407	7,407	↓
35	БДДР	Александър Стамболийски	205,569	20,000	114,112	55,51%	94,112	50,72%	3,560	0,957	↑
36	БДДР	Кокаляне	не се получава ежедневна информация								
37	БДИБР	Копринка	142,214	5,410	63,203	44,44%	57,793	42,25%	3,027	0,802	↑

	БДИБР	Белмекен-Чаира	149,536	5,179	83,896	56,10%	78,717	54,53%	5,157	5,019	
38	БДИБР	Белмекен	144,036	3,810	82,012	56,94%	78,202	55,77%			~
39	БДИБР	Чаира	5,500	1,369	1,884	34,26%	0,515	12,48%			↑
	БДИБР	Баташки водносиллов път									
	БДИБР	Голям Беглик-Широка поляна	86,091	7,242	56,455	65,58%	49,213	62,41%	2,950	2,392	
40	БДИБР	Голям Беглик	62,111	3,942	44,994	72,44%	41,052	70,57%			↓
41	БДИБР	Широка поляна	23,980	3,300	11,461	47,80%	8,161	39,47%			↑
42	БДИБР	Беглика	1,554	0,242	0,798	51,36%	0,556	42,39%	0,178	0,002	↑
43	БДИБР	Тошков Чарк	1,782	0,276	0,639	35,85%	0,363	24,09%	0,445	0,002	↑
44	БДИБР	Батак	310,298	19,950	186,264	60,03%	166,314	57,28%	4,067	0,874	↑
	БДИБР	Каскада Доспат-Въча									
45	БДЗБР	Доспат	449,249	14,907	351,508	78,24%	336,601	77,50%	4,747	2,377	↑
46	БДИБР	Цанков камък	110,708	31,200	76,560	69,16%	45,360	57,05%	8,888	12,230	↓
47	БДИБР	Въча	226,120	24,520	189,771	83,92%	165,251	81,97%	20,584	15,607	↑
48	БДИБР	Кричим	20,256	1,730	19,312	95,34%	17,582	94,91%	16,132	18,636	↓
	БДИБР	Каскада Арда									
49	БДИБР	Кърджали	497,236	107,176	360,505	72,50%	253,329	64,95%	9,065	13,693	↓
50	БДИБР	Студен кладенец	387,772	90,667	265,021	68,34%	174,354	58,68%	21,392	29,269	↓
51	БДИБР	Ивайловград	156,702	59,526	111,802	71,35%	52,276	53,80%	23,085	24,425	↓
52	БДИБР	Розов кладенец	20,400	13,268	19,104	93,65%	5,836	81,83%	не се получава ежедневна информация приток и разход		~

* Данните в таблицата са за състоянието на комплексните и значими язовири по Приложение 1 от Закона за водите към 8 часа на съответния ден.

** С Решение №740 от 15 октомври 2020 г. за осигуряване на дългосрочната стабилност на водоснабдяването на Столична община, Министерски съвет определя „Български ВиК холдинг“ ЕАД, да извърши необходимите действия за осигуряване на възможност за пречистване на питейни води от язовир „Огняново“.

Към момента не са изпълнени изискванията за вписване на язовира в регистъра съгласно изискванията на Закона за здравето и няма разрешително по реда на закона за водите, поради което не се подават води за питейнобитово водоснабдяване.

Язовир Панчарево:

Съгласно предоставената справка от НС ЕАД язовир „Панчарево“ прелива с 2,85 м³/ сек. Постъпващият приток в язовира на 03.04.2023 г. е 2,436 м³/ сек. Размерът на дневния разход и прелялото количество се равняват на 3,181 м³/ сек. Наличният обем в язовира е 5,3024 млн. м³, което представлява 82,02% от общия му обем.

Язовир Пчелина:

Съгласно предоставената справка от НС ЕАД язовир „Пчелина“ прелива с 7,357 м³/ сек. Постъпващият приток в язовира на 03.04.2023 г. е 7,407 м³/ сек. Размерът на дневния разход и прелялото количество се равняват на 7,407 м³/ сек. Наличният обем в язовира е 54,1 млн. м³, което представлява 99,82% от общия му обем.

Язовир Студена:

Съгласно предоставената справка от ВиК Перник язовир „Студена“ се изпуска контролирано с 0,772 м³/ сек. Постъпващият приток в язовира на 03.04.2023 г. е 1,14 м³/ сек. Размерът на дневния разход, загубите и изпуснатото количество се равняват на 1,524 м³/ сек. Наличният обем в язовира е 23,6601 млн. м³, което представлява 93,89% от общия му обем.

По данни и прогнози на НИМХ

На 03.04 речните нива ще останат без съществени изменения. В резултат на валежи през следващите два дни се очакват повишения на речните нива:

- от следобедните часове на 03.04 до сутрешните часове на 05.04 ще се повишават речните нива в Дунавски басейн, като значителни ще са повишенията във вечерните часове на 03.04 и през нощта срещу 04.04 в западната и централната части от басейна (западно от водосбора на р. Янтра). От вечерните часове на 04 и на 05 и 06.04 речните нива в западната и централна част от басейна ще се понижават, като в резултат на оттичане до сутрешните часове на 05.04 има ще има повишения на речните нива в долните течения на основните реки. В резултат на валежи, на 04.04 и през нощта срещу 05.04, ще има повишения на речните нива и в източната част от басейна;

- от нощните часове на 03 срещу 04.04 до сутринта на 05.04 ще се повишават речните нива в целия Черноморски басейн;

- от вечерните часове на 03 и на 04.04 ще се повишават речните нива в целия Източноромански басейн, като значителни ще са повишенията във вечерните часове на 03.04 и през нощта срещу 04.04. На 05 и 06.04 речните нива в по-голямата част от басейна ще се понижават, като в резултат на валежи на 05.04 все още повишения са възможни във водосбора на р. Тунджа, а в резултат на оттичане - в средните и долни течения на река Марица и река Тунджа;

- от следобедните часове на 03.04 и на 04.04 ще се повишават речните нива в целия Западноромански басейн, като значителни ще са повишенията в следобедните и вечерни часове на 03.04 и през нощта срещу 04.04. На 05 и 06.04 речните нива в басейна ще се понижават, като в резултат на оттичане през първия ден все още ще има повишения в долните течения на основните реки.

В резултат на интензивни валежи има опасност от възникване на поройни наводнения както следва:

- във вечерните часове на 03.04 и през нощта срещу 04.04.2023 г. във водосборите на реките: р. Ерма (р. Лишковица, по основната река), р. Ябланица (по основната река); р. Височка /Сребърна/ (р. Камарска, р. Средна, р. Куратска, р. Височка (сребърна); р. Лом (р. Нечинска бара, р. Лява, по основната река); р. Цибрица (р. Цибър, по основната река); р. Огоста (р. Скът, р. Бързина, р. Бързица, р. Рибене, р. Превалска, р. Ботуня, р. Въртешница, р. Черна, р. Бяла, р. Шугавица, р. Дългоделска, р. Лопушанска, р. Слатинска, р. Бързия, р. Берковска, р. Врещица, р. Десна бара, р. Доганова бара, р. Ширине, р. Голяма садина бара, р. Малка садина бара, р. Рибна бара, р. Златица, по основната река, р. Мартиновска); р. Искър (р. Малък Искър, р. Бебреш, р. Суха, р. Габровница, р. Батулийска, р. Огойска, р. Елешница, р. Лесновска, р. Макоцевска, р. Перловска, по основната река); р. Вит (р.

Катунецка, р. Калник, р. Лесидренска, р. Черна река, р. Рибарица, по основната река); **р. Осъм** (р. Мечка, р. Дрипля, р. Суха, р. Команска, р. Черни осъм, р. Крайовица, р. Бели осъм, по основната река); **По поречието на река Дунав** - в участъка между градовете Лом и Белене;

- в следобедните и вечерни часове на 03.04.2023 г. във водосборите на реките: **р. Марица** (р. Тополница, р. Мътивир, р. Стряма, р. Бяла, р. Каварджиклийска, р. Пясъчник, р. Солудервентска, р. Очушница, р. Крива, р. Луковица, р. Чепинска, р. Яденица, р. Чепеларска, р. Юговска, р. Сушица, р. Белишка, р. Джурковска, р. Широколъшка, р. Тенесдере, р. Триградска, р. Голяма, р. Въча, р. Мулдавска, р. Черкезица, р. Първенецка, по основната река); **р. Арда** (р. Чамдере, р. Давидковска, р. Малка Арда, р. Бяла река, р. Черна река, р. Ардинска, р. Кьошдере, р. Дерменчай, р. Върбица, р. Узундере, р. Боровинска, р. Уваджик, р. Есенишка, р. Черешовска, р. Маданска, р. Текирска, по основната река, р. Елховска, р. Бориковска);

- през нощта срещу 04.04.2023 г. и в сутрешните часове на 04.04.2023 г във водосборите на реките: **р. Тунджа** (р. Акдере, р. Тъжа, р. Бабска, р. Турийска, по основната река, р. Гюрля, р. Едровица, р. Араплийска, р. Куруджадере); **р. Марица** (р. Стряма, р. Бяла, р. Свеженска, р. Каварджиклийска, р. Пясъчник, р. Сазлийка, р. Омуровска, р. Старата река, р. Луковица, р. Чепеларска, р. Юговска, р. Сушица, р. Белишка, р. Джурковска, р. Широколъшка, р. Мулдавска, р. Черкезица, р. Първенецка, р. Харманлийска река, по основната река, р. Банска, р. Текирска); **р. Арда** (р. Чамдере, р. Перперек, р. Давидковска, р. Малка арда, р. Бяла река, р. Черна река, р. Ардинска, р. Кьошдере, р. Дерменчай, р. Къзалач, р. Върбица, р. Узундере, р. Боровинска, р. Уваджик, р. Есенишка, р. Маданска, р. Текирска, по основната река, р. Елховска);

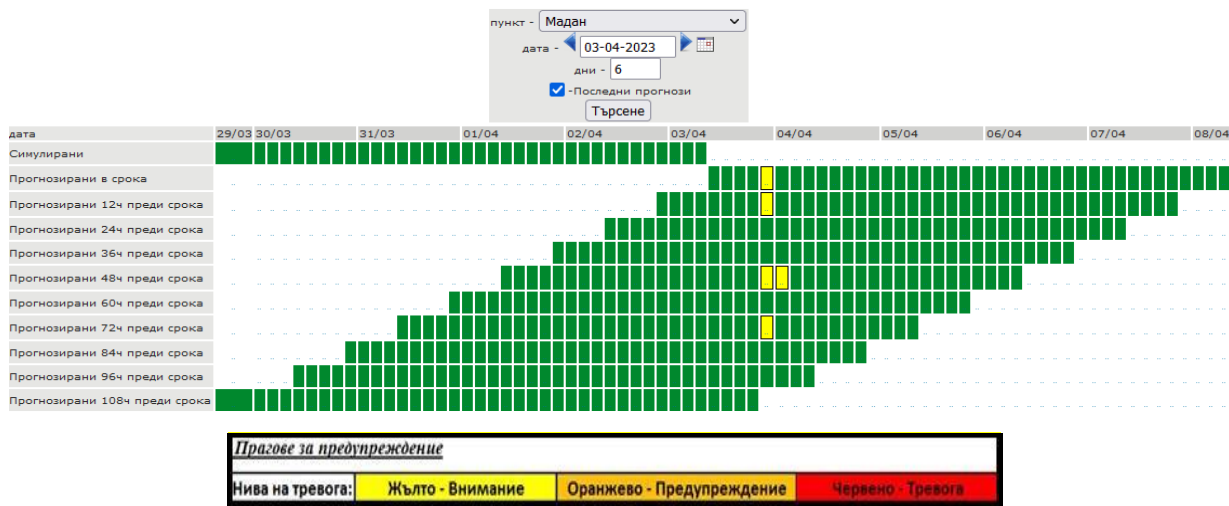
- в следобедните и вечерни часове на 04.04.2023 г. във водосборите на реките: **р. Тунджа** (р. Манастирска); **р. Марица** (р. Чепеларска);

- в следобедните и вечерни часове на 03.04.2023 г. във водосборите на реките: **р. Доспат** (по основната река); **р. Места** (р. Неврокопска, по основната река); **р. Струма** (р. Треклянска, р. Явор, р. Светля, р. Цапаревска, р. Лебница, р. Струмешница, р. Градешница, р. Петричка, по основната река).

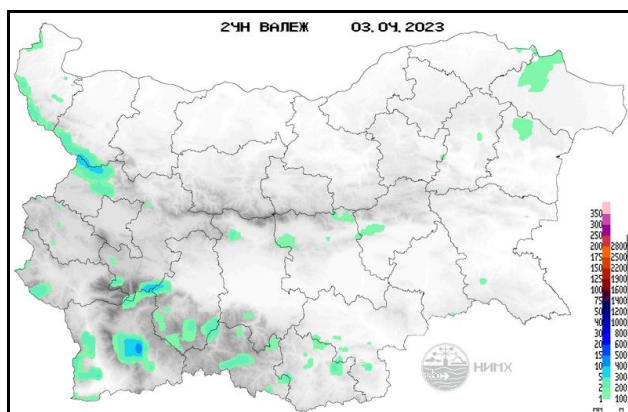
- през нощта срещу и в сутрешните часове на 04.04.2023 г. във водосборите на реките: **р. Места** (р. Корнишка, р. Неврокопска, по основната река); **р. Струма** (р. Цапаревска, р. Лебница, р. Струмешница, р. Градешница).

Системата за ранно предупреждение за водосбора на река Арда на НИМХ прогнозира:

- Водното количество на р. Маданска при гр. Мадан има вероятност да достигне жълтия праг за предупреждение през нощта на 03.04 срещу 04.04.2023 г.



МЕТЕОРОЛОГИЧЕН БЮЛЕТИН



Анализ на денонощната сума на валежа от 07:30 ч. на 02.04.2023 г. до 07:30 ч. на 03.04.2023 г., използващ модел ALADIN и данни от наблюдателната мрежа на НИМХ.

Метеорологична прогноза за 4 април 2023 г.

През нощта ще бъде облачно на много места с валежи от дъжд, значителни в Западна и Централна България. Възможни са гръмотевици. Ще духа умерен и силен североизточен вятър. Минималните температури ще бъдат между 5° и 10°, в София - около 6°.

Утре времето ще се задържи облачно, на много места с валежи от дъжд. Ще духа до умерен, в Дунавската равнина силен североизточен вятър, който още преди обяд ще започне да се ориентира от север-северозапад и с него ще нахлува студен въздух. Вечерта в северозападните райони и във високите полета на Западна България, а през нощта срещу сряда и в Лудогорието, дъждът ще се примесва и ще преминава в сняг. Максималните температури ще бъдат в широки граници - от 7°-8° в северозападните райони до 15°-16° в Горнотракийската низина, в София около 8°.

В планините ще бъде облачно с валежи от сняг, под 900-1000 метра от дъжд. Ще духа умерен южен вятър, който ще започне да се ориентира от северозапад и ще се усили. Максималната температура на височина 1200 метра ще бъде около 4°, на 2000 метра - около минус 1°.

Над Черноморието ще бъде облачно с превалявания от дъжд. Ще духа до умерен, по северното крайбрежие временно силен север-североизточен вятър. Максималните температури ще бъдат между 10° и 13°. Температурата на морската вода е 9-10°. Вълнението на морето ще бъде 3-4 бала.

Прогноза за времето от 5 до 10 април 2023 г.

В сряда ще се задържи облачно, с валежи, предимно от дъжд, във високите полета и на места в Северна България - и от сняг. Вече ще са по-слаби, от запад ще спират. Вятърът ще е до умерен от запад-северозапад. Минималните температури в по-голямата част от страната ще са между 0° и 5°, а максималните - между 3° и 8°. През следващите дни вятърът ще остане от запад, предимно слаб, в събота и ще стихне. Само на отделни места в страната ще има слаби превалявания, предимно от дъжд. Ще има и по-значителни разкъсвания и временни намаления на облачността. В Западна България минималните температури ще са отрицателни, а в източните райони ще са около и над 0°; дневните бавно ще се повишават и в събота максималните ще са между 10° и 15°. В неделя ще бъде предимно облачно, от югозапад ще започнат валежи, които в понеделник ще обхванат цялата страна. Отново се повишава вероятността да са значителни по количество. Със слаб североизточен вятър дневните температури ще се понижат с 2-3 градуса.

ПРОГНОЗА ЗА ОЧАКВАНИ КОЛИЧЕСТВА ВАЛЕЖИ

За 3 и 4 април 2023 г.: След обяд има валежите от юг ще обхванат цялата страна. Значителни ще са на много места в Западна и Централна България. Очакват се гръмотевици. Ще има условия и за градушки. Количества до полунощ до 30-35 mm.

След полунощ валежите ще продължат и все още по-значителни ще са в Западна и Централна България, но ще започнат да отслабват.

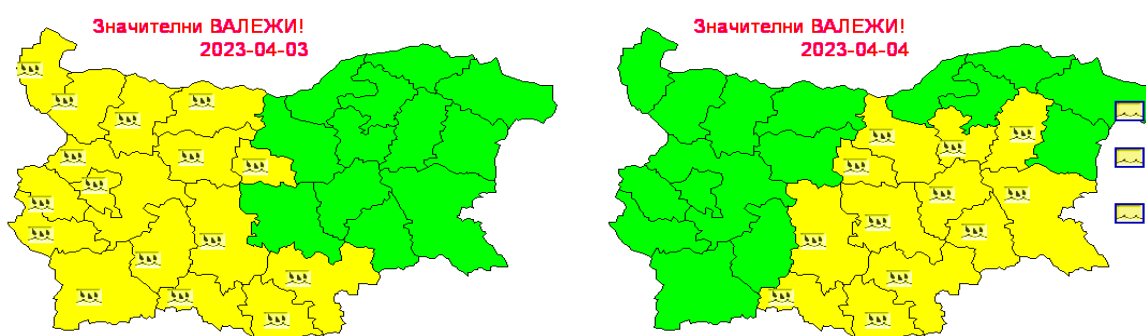
Утре все още ще вали, но валежите ще отслабнат, на места в Югозападна България след обяд и ще спират; със застудяването в северозападните райони и високите западни полета ще има и дъжд, и сняг. Количества за денонощието, до полунощ: в по-голямата част от страната - 10-15 mm; на места в северозападните, а през деня на места централните и източните райони до 30 mm; в Югозападна България (без Рила и Пирин) - до 5-6 mm.

За 5 и 6 април 2023 г.: В сряда валежите ще продължат, но вече ще са по-слаби, от запад ще спират. Количества: в Западна България - до около 5 mm; в Централна - 5-15 mm, в Източна - 10-20 mm, в североизточните райони и до 25-30 mm. В четвъртък вероятността за валежи намалява. Все пак в източните и планинските райони не са изключени слаби превалявания с количества до 2 mm.

ПРОГНОЗА ЗА ОПАСНИ И ОСОБЕНО ОПАСНИ МЕТЕОРОЛОГИЧНИ ЯВЛЕНИЯ

За 3 април 2023 г. НИМХ издава предупреждение от първа степен (жълт код) за значителни валежи в Западна и Централна България с количества за денонощието 20-35 mm. На много места валежите ще са придружени с гръмотевици. Ще има условия за градушки.

За 4 април 2023 г. НИМХ издава предупреждение от първа степен (жълт код) за значителни валежи в Централна и Източна България с количества за денонощието 20-30 mm.



Карта на опасните явления за 03.04.2022 г. Карта на опасните явления за 04.04.2022 г.

Подробна информация за предупрежденията и опасните метеорологични явления по области може да бъде получена от интерактивната карта на адрес: <http://weather.bg/0index.php?koiFail=RM01опасни1&nd=0&lng=0>

Легенда:



Бяло:

Липсваща, недостатъчна, стара или съмнителна информация.



Зелено:

Няма опасни явления.



Жълто:

Времето може да бъде потенциално опасно. Явленията, които са прогнозирани, не са необичайни, но изискват внимание, ако възнамерявате да вършите работа на открито. Следете прогнозите за времето и не поемайте излишен риск.



Оранжево:

Времето е опасно. Прогнозирани са по-рядко случващи се метеорологични явления. Възможни са материални щети и има опасност от наранявания. Бъдете много внимателни и се информирайте подробно и често за метеорологичната обстановка. Съобразявайте се с неизбежните рискове и следвайте всички съвети на компетентните органи.



Червено:

Времето е много опасно. Прогнозирани са изключително интензивни опасни метеорологични явления. Възможни са големи материални щети и нещастни случаи, може да възникне и опасност за живота. Следвайте нарежданията и всички съвети на компетентните органи и бъдете готови да извънредни мерки.

ХИДРОЛОГИЧЕН БЮЛЕТИН

Анализ на хидрологичната обстановка през изминалото денонощие

Анализът е направен на база измерени водни стоежи и изчислени по временни ключови криви водни количества от оперативни автоматични и конвенционални хидрометрични станции на НИМХ:

Дунавски басейн: През изминалото денонощие нивата на наблюдаваните реки са останали без съществени изменения или са се понижали. Вследствие на оттичане са регистрирани незначителни повишения във водосбора на р. Искър и р. Янтра. Отчетените колебания на нивата на реките: Огоста в средното и долно течение (-14/+11 см), Искър в средното и долно течение (-17/+15 см) са в резултат от работата на хидротехнически съоръжения и оттичане. Регистрираните изменения на речните нива в останалата част от басейна са както следва: за водосбора на р. Нишава от -2 см до +4 см; за водосбора на р. Лом от -1 см до +3 см; за водосбора на р. Огоста от -1 см до +1 см; за водосбора на р. Искър от -5 см до +3 см; за водосбора на р. Вит от -4 см до +6 см за водосбора на р. Осъм от -4 см до +7 см; за водосбора на р. Янтра от -11 см до +15 см; за водосбора на р. Русенски Лом от -3 см до +4 см. Водните количества на реките в басейна са около и под праговете за средни води и около праговете за ниски води.

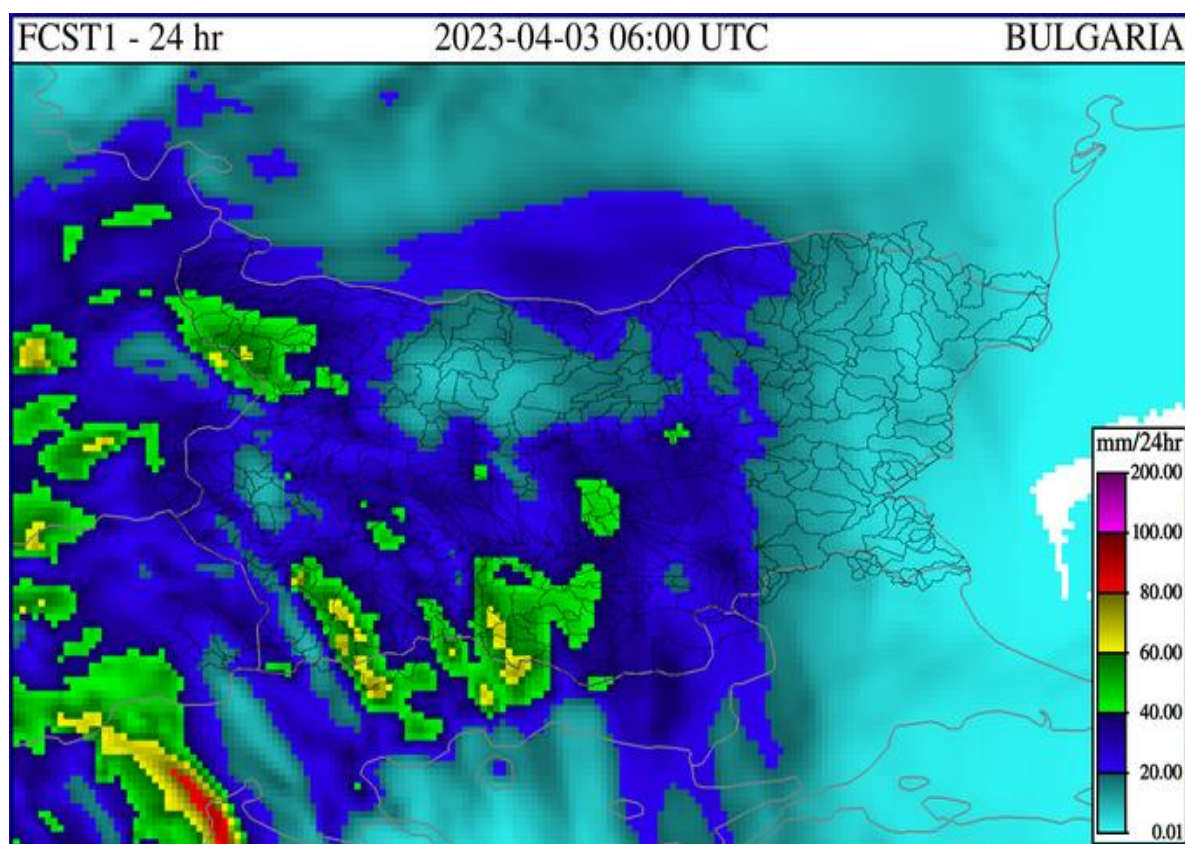
Черноморски басейн: През изминалото денонощие нивата на наблюдаваните реки са останали без съществени изменения. Отчетените колебания на речните нива в басейна са както следва: за водосбора на р. Провадийска от -3 см до +3 см; за водосбора на р. Камчия от -3 см до +3 см; за водосбора на р. Айтоска от -1 см до +1 см; за водосбора на р. Факийска до -4 см; за водосбора на р. Ропотамо с до ± 2 см; за водосбора на р. Велека с до ± 3 см. Водните количества на реките в басейна са под праговете за средни води и около праговете за ниски води.

Източнобеломорски басейн: През изминалото денонощие нивата на наблюдаваните реки в басейна са останали без съществени изменения или са се повишавали незначително, в резултат на валежи. Регистрираните изменения на нивата на реките Тъжа при ВЕЦ Тъжа (-10/+15 см), Тополница при с. Поибрене (-16/+16 см), Въча при гр. Девин (-78/+79 см) и при гр. Кричим (-16/+13 см) и Марица в средното течение (-15/+16 см) са в резултат от работата на хидротехнически съоръжения. Отчетените изменения на речните нива в останалата част от басейна са както следва: за водосбора на р. Тунджа от -8 см до +4 см; за водосбора на р. Марица от -9 см до +11 см; за водосбора на р. Арда от -6 см до +7 см. Водните количества а реките в басейна са около и под праговете за средни води и около праговете за ниски води.

Западнобеломорски басейн: През изминалото денонощие нивата на наблюдаваните реки са останали без съществени изменения или са се понижали. Отчетените колебания на речните нива в басейна са както следва: за водосбора на р. Места от -11 см до +5 см; за водосбора на р. Струма от -5 см до +5 см. Водните количества на реките в басейна са около и под праговете за средни води, като водните количества на реките Струма при гр. Перник и Сиволянска Бистрица при с. Гърляно са около праговете за високи води.

ДОПЪЛНИТЕЛНА ПРОГНОЗНА МЕТЕОРОЛОГИЧНА ИНФОРМАЦИЯ, ИЗПОЛЗВАНА ПРИ ИЗГОТВЯНЕ НА ХИДРОЛОГИЧНАТА ПРОГНОЗА

- 24 h прогноза за валежите от модела ALADIN за района на Черно море и Близкия Изток от 09:00 ч. местно време на 03.04.2023 г. до 09:00 ч. местно време на 04.04.2023 г.



- Карти за прогнозиран интензивни валежи в следващите 72 ч от АЛАДИН-България - (изход от модела, стартиран на 03.04.2023 г. в 06:00 UTC).



Дунавски басейн:

- Във вечерните часове на 03.04 и през нощта срещу 04.04.2023 г. във водосборите на реките:

- р. Ерма (р. Лишковица, по основната река), р. Ябланица (по основната река);
- р. Височка /Сребърна/ (р. Камарска, р. Средна, р. Куратска, р. Височка (сребърна));
- р. Лом (р. Нечинска бара, р. Лява, по основната река);
- р. Цибрица (р. Цибър, по основната река);
- р. Огоста (р. Скът, р. Бързина, р. Бързица, р. Рибене, р. Превалска, р. Ботуня, р. Въртешница, р. Черна, р. Бяла, р. Шугавица, р. Дългоделска, р. Лопушанска, р. Слатинска, р. Бързия, р. Берковска, р. Врещица, р. Десна бара, р. Доганова бара, р. Ширине, р. Голяма садина бара, р. Малка садина бара, р. Рибна бара, р. Златица, по основната река, р. Мартиновска);

- **р. Искър** (р. Малък Искър, р. Бебреш, р. Суха, р. Габровница, р. Батулийска, р. Огойска, р. Елешница, р. Лесновска, р. Макоцевска, р. Перловска, по основната река);
- **р. Вит** (р. Катунецка, р. Калник, р. Лесидренска, р. Черна река, р. Рибарица, по основната река);
- **р. Осъм** (р. Мечка, р. Дрипля, р. Суха, р. Команска, р. Черни осъм, р. Крайовица, р. Бели осъм, по основната река);
- **По поречието на река Дунав** - в участъка между градовете Лом и Белене.

Източнобеломорски басейн:

В следобедните и вечерни часове на 03.04.2023 г. във водосборите на реките:

- **р. Марица** (р. Тополница, р. Мътивир, р. Стряма, р. Бяла, р. Каварджиклийска, р. Пясъчник, р. Солудервентска, р. Очушница, р. Крива, р. Луковица, р. Чепинска, р. Яденица, р. Чепеларска, р. Юговска, р. Сушица, р. Белишка, р. Джурковска, р. Широколъшка, р. Тенесдере, р. Триградска, р. Голяма, р. Въча, р. Мулдавска, р. Черкезица, р. Първенецка, по основната река);
- **р. Арда** (р. Чамдере, р. Давидковска, р. Малка Арда, р. Бяла река, р. Черна река, р. Ардинска, р. Кьошдере, р. Дерменчай, р. Върбица, р. Узундере, р. Боровинска, р. Уваджик, р. Есенишка, р. Черешовска, р. Маданска, р. Текирска, по основната река, р. Елховска, р. Бориковска).

През нощта срещу 04.04.2023 г. и в сутрешните часове на 04.04.2023 г. във водосборите на реките:

- **р. Тунджа** (р. Акдере, р. Тъжа, р. Бабска, р. Турийска, по основната река, р. Гюрля, р. Едровица, р. Араплийска, р. Куруджадере);
- **р. Марица** (р. Стряма, р. Бяла, р. Свеженска, р. Каварджиклийска, р. Пясъчник, р. Сазлийка, р. Омуровска, р. Старата река, р. Луковица, р. Чепеларска, р. Юговска, р. Сушица, р. Белишка, р. Джурковска, р. Широколъшка, р. Мулдавска, р. Черкезица, р. Първенецка, р. Харманлийска река, по основната река, р. Банска, р. Текирска);
- **р. Арда** (р. Чамдере, р. Перперек, р. Давидковска, р. Малка арда, р. Бяла река, р. Черна река, р. Ардинска, р. Кьошдере, р. Дерменчай, р. Къзalach, р. Върбица, р. Узундере, р. Боровинска, р. Уваджик, р. Есенишка, р. Маданска, р. Текирска, по основната река, р. Елховска).

- В следобедните и вечерни часове на 04.04.2023 г. във водосборите на реките:

- р. Тунджа (р. Манастирска);
- р. Марица (р. Чепеларска).

Западнобеломорски басейн:

- В следобедните и вечерни часове на 03.04.2023 г. във водосборите на реките:

- р. Доспат (по основната река);
- р. Места (р. Неврокопска, по основната река);
- р. Струма (р. Треклянска, р. Явор, р. Светля, р. Цапаревска, р. Лебница, р. Струмешница, р. Градешница, р. Петричка, по основната река).

- През нощта срещу и в сутрешните часове на 04.04.2023 г. във водосборите на реките:

- р. Места (р. Корнишка, р. Неврокопска, по основната река);
- р. Струма (р. Цапаревска, р. Лебница, р. Струмешница, р. Градешница).

- Карта с прогнозираны поройни наводнения в резултат на интензивни валежи през следващите 72 часа.



Дунавски басейн:

- Във вечерните часове на 03.04 и през нощта срещу 04.04.2023 г. във водосборите на реките:

- р. Ерма (р. Лишковица, по основната река), р. Ябланица (по основната река);
- р. Височка /Сребърна/ (р. Камарска, р. Средна, р. Куратска, р. Височка (сребърна));
- р. Лом (р. Нечинска бара, р. Лява, по основната река);
- р. Цибрица (р. Цибър, по основната река);
- р. Огоста (р. Скът, р. Бързина, р. Бързица, р. Рибене, р. Превалска, р. Ботуня, р. Въртешница, р. Черна, р. Бяла, р. Шугавица, р. Дългоделска, р. Лопушанска, р. Слатинска, р. Бързия, р. Берковска, р. Врещица, р. Десна бара, р. Доганова бара, р. Ширине, р. Голяма садина бара, р. Малка садина бара, р. Рибна бара, р. Златица, по основната река, р. Мартиновска);

- **р. Искър** (р. Малък Искър, р. Бебреш, р. Суха, р. Габровница, р. Батулийска, р. Огойска, р. Елешница, р. Лесновска, р. Макоцевска, р. Перловска, по основната река);
- **р. Вит** (р. Катунецка, р. Калник, р. Лесидренска, р. Черна река, р. Рибарица, по основната река);
- **р. Осъм** (р. Мечка, р. Дрипля, р. Суха, р. Команска, р. Черни осъм, р. Крайовица, р. Бели осъм, по основната река);
- **По поречието на река Дунав** - в участъка между градовете Лом и Белене.

Източнобеломорски басейн:

- **В следобедните и вечерни часове на 03.04.2023 г. във водосборите на реките:**
 - **р. Марица** (р. Тополница, р. Мътивир, р. Стряма, р. Бяла, р. Каварджиклийска, р. Пясъчник, р. Солудервентска, р. Очушница, р. Крива, р. Луковица, р. Чепинска, р. Яденица, р. Чепеларска, р. Юговска, р. Сушица, р. Белишка, р. Джурковска, р. Широколъшка, р. Тенесдере, р. Триградска, р. Голяма, р. Въча, р. Мулдавска, р. Черкезица, р. Първенецка, по основната река);
 - **р. Арда** (р. Чамдере, р. Давидковска, р. Малка Арда, р. Бяла река, р. Черна река, р. Ардинска, р. Кьошдере, р. Дерменчай, р. Върбица, р. Узундере, р. Боровинска, р. Уваджик, р. Есенишка, р. Черешовска, р. Маданска, р. Текирска, по основната река, р. Елховска, р. Бориковска).
- **През нощта срещу 04.04.2023 г. и в сутрешните часове на 04.04.2023 г. във водосборите на реките:**
 - **р. Тунджа** (р. Акдере, р. Тъжа, р. Бабска, р. Турийска, по основната река, р. Гюрля, р. Едровица, р. Араплийска, р. Куруджадере);
 - **р. Марица** (р. Стряма, р. Бяла, р. Свеженска, р. Каварджиклийска, р. Пясъчник, р. Сазлийка, р. Омуровска, р. Старата река, р. Луковица, р. Чепеларска, р. Юговска, р. Сушица, р. Белишка, р. Джурковска, р. Широколъшка, р. Мулдавска, р. Черкезица, р. Първенецка, р. Харманлийска река, по основната река, р. Банска, р. Текирска);
 - **р. Арда** (р. Чамдере, р. Перперек, р. Давидковска, р. Малка арда, р. Бяла река, р. Черна река, р. Ардинска, р. Кьошдере, р. Дерменчай, р. Къзalach, р. Върбица, р. Узундере, р. Боровинска, р. Уваджик, р. Есенишка, р. Маданска, р. Текирска, по основната река, р. Елховска).

- В следобедните и вечерни часове на 04.04.2023 г. във водосборите на реките:

- р. Тунджа (р. Манастирска);
- р. Марица (р. Чепеларска).

Западнобеломорски басейн:

- В следобедните и вечерни часове на 03.04.2023 г. във водосборите на реките:

- р. Доспат (по основната река);
- р. Места (р. Неврокопска, по основната река);
- р. Струма (р. Треклянска, р. Явор, р. Светля, р. Цапаревска, р. Лебница, р. Струмешница, р. Градешница, р. Петричка, по основната река).

- През нощта срещу и в сутрешните часове на 04.04.2023 г. във водосборите на реките:

- р. Места (р. Корнишка, р. Неврокопска, по основната река);
- р. Струма (р. Цапаревска, р. Лебница, р. Струмешница, р. Градешница).

Прогнозирани поройни наводнения по общини

➤ В следобедните и вечерни часове на 03.04.2023 г.:

- обл. Видин (общ. Чупрене);
- обл. Монтана (общ. Монтана, общ. Брусарци, общ. Бойчиновци, общ. Чипровци, общ. Георги Дамяново, общ. Берковица, общ. Вършец);
- обл. София-област (общ. Своге, общ. Ботевград, общ. Етрополе, общ. Елин Пелин, общ. Горна Малина, общ. Ихтиман, общ. Костенец, общ. Долна баня);
- обл. София-град;
- обл. Враца (общ. Козлодуй, общ. Хайредин, общ. Борован, общ. Бяла Слатина, общ. Криводол, общ. Враца, общ. Роман, общ. Мездра);
- обл. Ловеч (общ. Угърчин, общ. Троян);
- обл. Пазарджик (общ. Панагюрище, общ. Лесичово, общ. Белово, общ. Септември);
 - обл. Благоевград (общ. Гоце Делчев, общ. Струмяни, общ. Петрич);

- обл. Пловдив (общ. Карлово, общ. Хисаря, общ. Родопи, общ. Калояново, общ. Брезово, общ. Съединение, общ. Марица, общ. Садово, общ. Асеновград, общ. Куклен, общ. Лъки);
- обл. Смолян (общ. Девин, общ. Чепеларе, общ. Смолян, общ. Борино, общ. Мадан, общ. Доспат, общ. Рудозем);
- обл. Кърджали (общ. Кърджали, общ. Ардино);
- обл. Перник (общ. Трън, общ. Земен, общ. Ковачевци);
- обл. Кюстендил (общ. Трекляно).

➤ През нощта срещу 04.04.2023 г. и в сутрешните часове на 04.04.2023 г.:

- обл. Пловдив (общ. Сопот, общ. Карлово, общ. Хисаря, общ. Родопи, общ. Калояново, общ. Брезово, общ. Съединение, общ. Марица, общ. Садово, общ. Асеновград, общ. Първомай, общ. Раковски, общ. Куклен, общ. Лъки);
- обл. Смолян (общ. Чепеларе, общ. Смолян, общ. Мадан, общ. Рудозем);
- обл. Кърджали (общ. Кърджали, общ. Ардино);
- обл. Благоевград (общ. Гоце Делчев, общ. Струмьани, общ. Петрич);
- обл. Видин (общ. Белоградчик, общ. Ружинци, общ. Чупрене);
- обл. Монтана (общ. Якимово, общ. Монтана, общ. Брусарци, общ. Бойчиновци, общ. Чипровци, общ. Георги Дамяново, общ. Берковица, общ. Вършец);
- обл. София-област (общ. Своге, общ. Ботевград), обл. Враца(общ. Козлодуй, общ. Оряхово, общ. Мизия, общ. Хайредин, общ. Борован, общ. Бяла Слатина, общ. Криводол, общ. Враца, общ. Мездра);
- обл. Ловеч (общ. Ловеч, общ. Угърчин, общ. Троян);
- обл. Плевен (общ. Левски, общ. Плевен, общ. Долна Митрополия, общ. Гулянци, общ. Никопол, общ. Кнежа, общ. Долни Дъбник, общ. Пордим);
- обл. Стара Загора (общ. Казанлък, общ. Павел баня, общ. Стара Загора, общ. Чирпан);
- обл. Хасково (общ. Минерални бани, общ. Хасково);
- обл. Пазарджик (общ. Белово, общ. Септември);
- обл. Ямбол (общ. Елхово).

➤ В следобедните и вечерни часове на 04.04.2023 г. във водосборите на реките:

- обл. Пловдив (общ. Асеновград);
- обл. Хасково (общ. Тополовград).

- Снежна покривка и очаквано снеготопене за следващите 72 часа

➤ На картата по-долу е представено пространственото разпределение на наличната снежна покривка с използване на сателитна информация в 08:00 UTC (+2 часа местно време).



0 2 5 10 20 30 40 50 60 80 100 125 150 175 200 225

➤ На картата по-долу е представено пространственото разпределение на водното съдържание в снежната покривка с използване на сателитна информация в 08:00 UTC (+2 часа местно време).

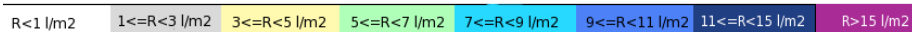


0 2 5 10 20 30 40 50 60 80 100 125 150 175 200 225

➤ На картата по-долу е представено пространственото разпределение на прогнозираното снеготопене за следващите 24 часа с използване на модела ALADIN.



➤ На картата по-долу е представено пространственото разпределение на прогнозираното снеготопене от 24 до 48 часа с използване на модела ALADIN.

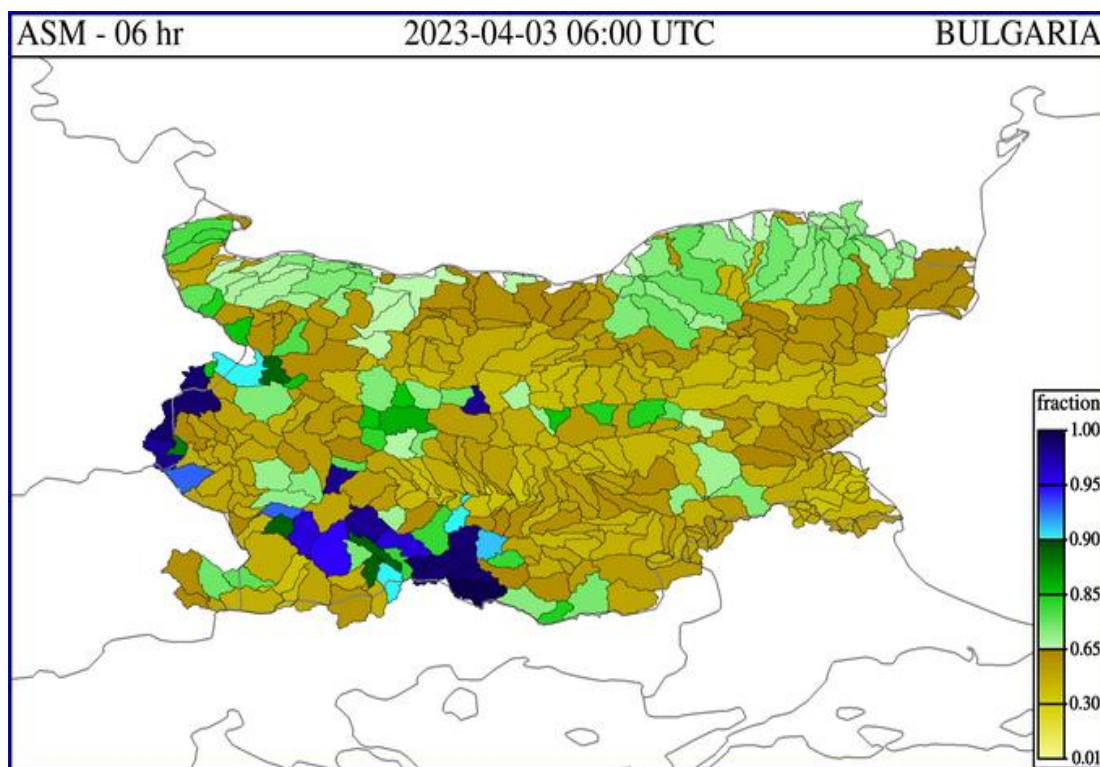


➤ На картата по-долу е представено пространственото разпределение на прогнозираното снеготопене от 48 до 72 часа с използване на модела ALADIN.



- **Влажност на почвата**

➤ На картата по-долу е представено пространственото разпределение на **средната почвена влага** - насищане с вода на повърхностния (до 30 cm) почвен слой с използване на резултати от модела Sacramento Soil Moisture Accounting Model.



Хидрологична прогноза

На основа на метеорологичната прогноза, обработената хидрологична информация и моделираните водни количества от НИМХ:

Дунавски басейн: Днес (03.04) преди обед нивата на наблюдаваните реки ще останат без съществени изменения. В резултат на валежи от следобедните часове днес (03.04) до сутрешните часове на 05.04 ще се повишават речните нива в басейна, като значителни ще са повишенията във вечерните часове на 03.04 и през нощта срещу 04.04 в западната и централната части от басейна (западно от водосбора на р. Янтра). От вечерните часове на 04 и на 05 и 06.04 речните нива в западната и централна част от басейна ще се понижават, като в резултат на оттичане до сутрешните часове на 05.04 има ще има повишения на речните нива в долните течения на основните реки. В резултат на валежи, на 04.04 и през нощта срещу 05.04, ще има повишения на речните нива и в източната част от басейна.

В резултат на интензивни валежи има опасност от възникване на поройни наводнения както следва: във вечерните часове на 03.04 и през нощта срещу 04.04.2023 г. във водосборите на реките **р. Ерма** (р. Лишковица, по основната река), **р. Ябланица** (по основната река); **р. Височка /Сребърна/** (р. Камарска, р. Средна, р. Куратска, р. Височка (сребърна)); **р. Лом** (р. Нечинска бара, р. Лява, по основната река); **р. Цибрица** (р. Цибър, по основната река); **р. Огоста** (р. Скът, р. Бързина, р. Бързица, р. Рибене, р. Превалска, р. Ботуня, р. Въртешница, р. Черна, р. Бяла, р. Шугавица, р. Дългоделска, р. Лопушанска, р. Слатинска, р. Бързия, р. Берковска, р. Врешица, р. Десна бара, р. Доганова бара, р. Ширине, р. Голяма садина бара, р. Малка садина бара, р. Рибна бара, р. Златица, по основната река, р. Мартиновска); **р. Искър** (р. Малък Искър, р. Бебреш, р. Суха, р. Габровница, р. Батулийска, р. Огойска, р. Елешница, р. Лесновска, р. Макоцевска, р. Перловска, по основната река); **р. Вит** (р. Катунецка, р. Калник, р. Лесидренска, р. Черна река, р. Рибарица, по основната река); **р. Осъм** (р. Мечка, р. Дрипля, р. Суха, р. Команска, р. Черни осъм, р. Крайовица, р. Бели осъм, по основната река); **По поречието на река Дунав** - в участъка между градовете Лом и Белене.

Моделът за водосбора на р. Огоста прогнозира: Прогнозираните водни количества на 04, 05 и 06.04.2023 г. ще бъдат над средномногогодишните стойности. Днес (03.04) в следобедните и вечерни часове и на 04.04, в резултат на валежи, се очакват значителни повишения на речните нива в целия водосбор. На 05.04 и 06.04 водните нива на реките във водосбора ще се понижават, като в резултат на оттичане през първия ден ще има повишения в долното течение на основната река.

Моделът за водосбора на р. Искър прогнозира: Прогнозираните водни количества на 04, 05 и 06.04.2023 г. ще бъдат около и над средномногогодишните стойности. Днес (03.04) преди обяд речните нива ще се понижават или ще останат без съществени изменения. От вечерните часове днес (03.04) и през следващите два дни в резултат на валежи речните нива ще се повишат в целия водосбор. По-значителни ще са повишенията на във вечерните часове 03 и 04.04 на речните нива във водосборите на: над яз. Панчарево, р. Владайска, р. Банкенска, р. Блато, р. Лесновска, р. Батулийска, р. Искрецка, р. Габровница, р. Малък Искър и в средното и долното течение на основната река. На 06.04 речните нива ще се понижават, като в резултат на оттичане ще има повишения в долното течение на основната река. Водните количества ще бъдат под праговете за внимание.

Моделът за водосбора на р. Янтра прогнозира: Прогнозираните водни количества на 04, 05 и 06.04.2023 г. ще бъдат около и над средномногогодишните стойности. Днес (03.04) речните нива във водосбора ще останат без съществени изменения. В резултат на валежи през нощта срещу 04.04 и на 04.04 ще се повишават речните нива в целия водосбор. На 05 и 06.04 нивата на реките във водосбора ще се понижават, като в резултат на оттичане през първия ден ще има повишения в долното течение на основната река. Водните количества ще бъдат под праговете за внимание.

Моделът за водосбора на р. Русенски Лом прогнозира: Прогнозираните водни количества във водосбора на 04, 05, 06, 07 и 08.04.2023 г. ще бъдат около и под средномногогодишните стойности. Днес (03.04) речните нива във водосбора ще останат без съществени изменения. В резултат на валежи на 04 и 05.04 ще има повишения на речните нива във водосбора. В периода 06-08.04 речните нива ще се понижават. Водните количества ще бъдат под праговете за внимание.

Черноморски басейн: Днес (03.04) нивата на наблюдаваните реки ще останат без съществени изменения. В резултат на валежи от нощните часове на 03 срещу 04.04 до сутринта на 05.04 ще се повишават речните нива в целия басейн. Водните количества ще бъдат под праговете за внимание.

Моделът за водосбора на р. Айтоска прогнозира: Прогнозираните водни количества на 04, 05 и 06.04.2023 г. ще бъдат около и над средномногогодишните стойности. Днес (03.04) речните нива във водосбора ще останат без съществени изменения. От нощните часове на 03 срещу 04.04 до сутрешните часове на 05.04, в резултат на валежи, ще има повишения на речните нива във водосбора. На 06.04 речните нива ще се понижават. Водните количества ще бъдат под праговете за внимание.

Моделът за водосбора на р. Факийска прогнозира: Прогнозираните водни количества за водосбора на р. Факийска на 04, 05, 06, 07 и 08.04.2023 г. ще бъдат около и под средномногогодишните стойности. Днес (03.04) водните нива във водосбора ще останат без съществени изменения. От нощните часове на 03 срещу 04.04 до 05.04, в резултат на валежи, ще се повишават речните нива във водосбора. Водните количества ще бъдат под праговете за внимание.

Източнобеломорски басейн: Днес (03.04) нивата на наблюдаваните реки ще се понижават или ще останат без съществени изменения. В резултат на валежи от вечерните часове на 03 и на 04.04 ще се повишават речните нива в целия басейн, като значителни ще са повишенията вечерните часове на 03.04 и през нощта срещу 04.04. На 05 и 06.04 речните нива в по-голямата част от басейна ще се понижават, като в резултат на валежи на 05.04 все още повишения са възможни във водосбора на р. Тунджа, а в резултат на оттичане - в средните и долни течения на река Марица и река Тунджа.

В резултат на интензивни валежи има опасност от възникване на поройни наводнения както следва:

В следобедните и вечерни часове на 03.04.2023 г. във водосборите на реките: р. Марица (р. Тополница, р. Мътивир, р. Стряма, р. Бяла, р. Каварджиклийска, р. Пясъчник, р. Солудервентска, р. Очушница, р. Крива, р. Луковица, р. Чепинска, р. Яденица, р. Чепеларска, р. Юговска, р. Сушица, р. Белишка, р. Джурковска, р. Широколъшка, р. Тенесдере, р. Триградска, р. Голяма, р. Въча, р. Мулдавска, р. Черкезица, р. Първенецка, по основната река); р. Арда (р. Чамдере, р. Давидковска, р. Малка Арда, р. Бяла река, р. Черна река, р. Ардинска, р. Кьошдере, р. Дерменчай, р. Върбица, р. Узундере, р. Боровинска, р. Уваджик, р. Есенишка, р. Черешовска, р. Маданска, р. Текирска, по основната река, р. Елховска, р. Бориковска).

През нощта срещу 04.04.2023 г. и в сутрешните часове на 04.04.2023 г във водосборите на реките: р. Тунджа (р. Акдере, р. Тъжа, р. Бабска, р. Турийска, по основната река, р. Гюря, р. Едровица, р. Араплийска, р. Куруджадере); р. Марица (р. Стряма, р. Бяла, р. Свеженска, р. Каварджиклийска, р. Пясъчник, р. Сазлийка, р. Омуровска, р. Старата река, р. Луковица, р. Чепеларска, р. Юговска, р. Сушица, р. Белишка, р. Джурковска, р. Широколъшка, р. Мулдавска, р. Черкезица, р. Първенецка, р. Харманлийска река, по основната река, р. Банска, р. Текирска); р. Арда (р. Чамдере, р. Перперек, р. Давидковска, р. Малка арда, р. Бяла река, р. Черна река, р. Ардинска, р. Кьошдере, р. Дерменчай, р. Къзalach, р. Върбица, р. Узундере, р. Боровинска, р. Уваджик, р. Есенишка, р. Маданска, р. Текирска, по основната река, р. Елховска).

В следобедните и вечерни часове на 04.04.2023 г. във водосборите на реките: р. Тунджа (р. Манастирска); р. Марица (р. Чепеларска).

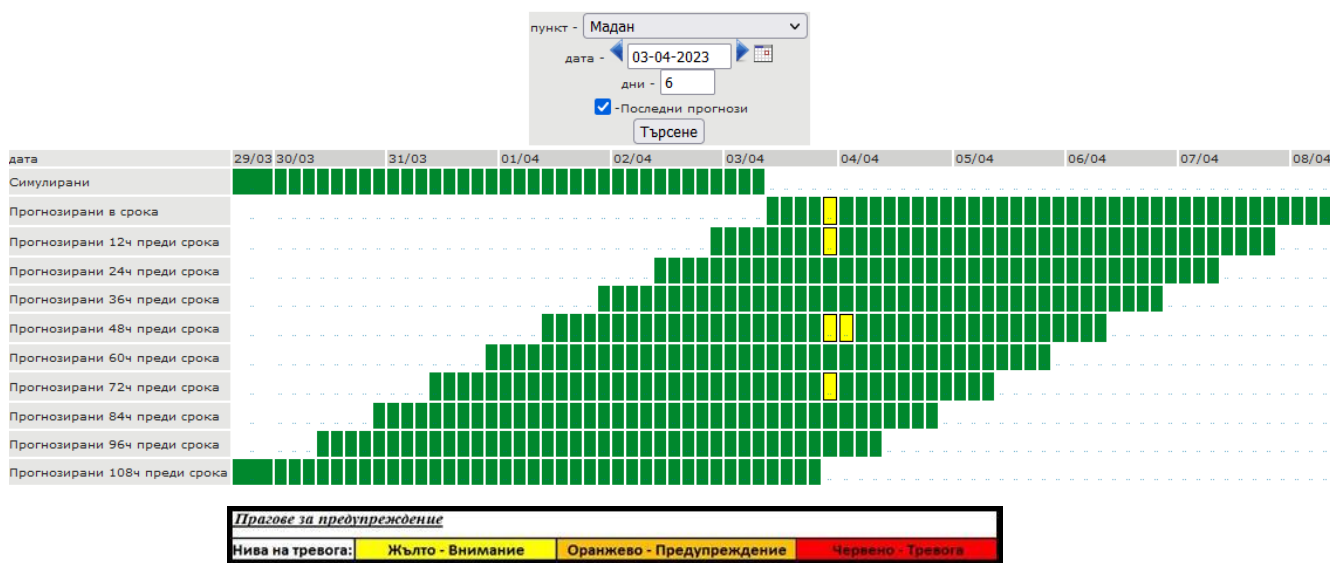
Системата за ранно предупреждение за водосборите на реките Марица и Тунджа на НИМХ прогнозира:

- Водните нива ще бъдат под праговете за внимание.

Прагове за предупреждение			
Нива на тревога:	Жълто - Внимание	Оранжево - Предупреждение	Червено - Тревога

Системата за ранно предупреждение за водосбора на река Арда на НИМХ прогнозира:

- Водното количество на р. Маданска при гр. Мадан има вероятност да достигне жълтия праг за предупреждение през нощта на 03.04 срещу 04.04.



Западнобеломорски басейн: В резултат на валежи от следобедните часове днес (03.04) и на 04.04 ще се повишават речните нива в целия басейн, като значителни ще са повишенията в следобедните и вечерни часове на 03.04 и през нощта срещу 04.04. На 05 и 06.04 речните нива в басейна ще се понижават, като в резултат на оттичане през първия ден все още ще има повишения в долните течения на основните реки.

- В резултат на интензивни валежи има опасност от възникване на поройни наводнения както следва:

В следобедните и вечерни часове на 03.04.2023 г. във водосборите на реките: р. Доспат (по основната река); р. Места (р. Неврокопска, по основната река); р. Струма (р. Треклянска, р. Явор, р. Светля, р. Цапаревска, р. Лебница, р. Струмешница, р. Градешница, р. Петричка, по основната река).

През нощта срещу и в сутрешните часове на 04.04.2023 г. във водосборите на реките: р. Места (р. Корнишка, р. Неврокопска, по основната река); р. Струма (р. Цапаревска, р. Лебница, р. Струмешница, р. Градешница).

Моделът за водосбора на р. Струма прогнозира: Прогнозираните водни количества на 04, 05 и 06.04.2023 г. ще бъдат около и над средномногогодишните стойности. Днес (03.04) преди обед речните нива ще останат без съществени изменения. От следобедните часове днес (03.04) и на 04.04 в резултат на валежи речните нива ще се повишават в целия водосбор. По-значителни ще са повишенията във водосборите на: р. Струма над гр. Перник, р. Конска, р. Светля, р. Трекленска, р. Джерман, р. Бистрица Соголянска, р. Новоселска, р. Рилска, р. Благоевградска Бистрица, р. Градевска, р. Лебница, р. Струмешница, р. Пиринска Бистрица и в средното и долно течение на основната река. На 05 и 06.04 речните нива ще се понижават. Водните количества ще бъдат под праговете за внимание.

В направените прогнози не се отчита работата и ретензионната способност на хидротехническите съоръжения.

РЕКА ДУНАВ

Водни стоежи в българския участък на река Дунав за 03 април 2022 г. по данни на Изпълнителна агенция „Проучване и поддържане на река Дунав“:

станция	километър	воден стоеж [cm]	разлика	t вода
		водно количество [m ³ /s]	за 24 ч. [cm]	[°C]
Ново село	833.60	348 Q: 5 894	-6	10.7
Лом	743.30	400 Q: 5 813	-4	10.7
Оряхово	678.00	289 Q: 5 982	+7	11.7
Никопол	597.50	339	+15	11.7
Свищов	554.30	302 Q: 5 987	+14	11.2
Русе	495.60	298 Q: 5 893	+14	10.8
Силистра	375.50	311 Q: 6 007	-1	9.8