



Министерство на
околната среда и водите

**Ежедневен
бюлетин за
състоянието на
водите**

3 ЮНИ 2021

**Комплексни и
значими
язовири**

Речни нива

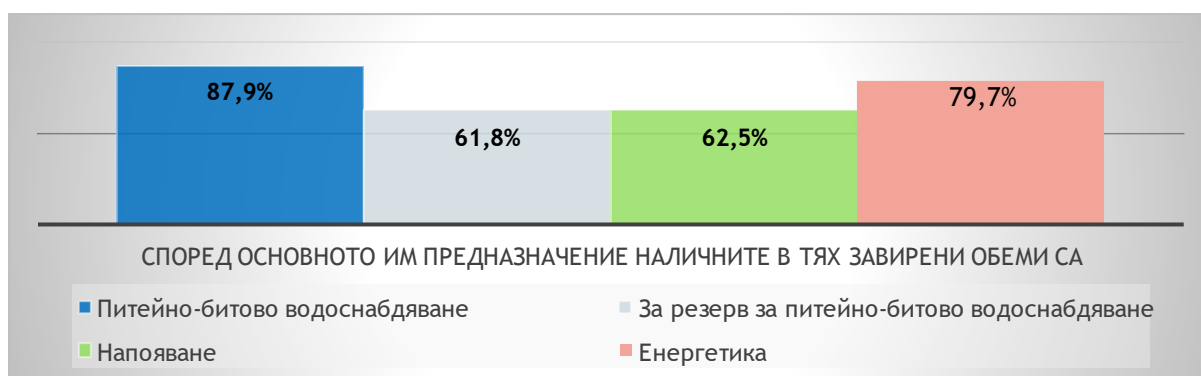
Информация за наличните обеми в комплексните и значими язовири, които се следят в МОСВ:

Съгласно приложение №1 към чл. 13, ал. 1, т. 1 от Закона за водите, комплексните и значими язовири са 52 броя.

Сумата от наличните в тях завирени обеми към 03.06.2021 г. е 4991.1 млн. м³, представлява 75.6 % от сумата от общите им обеми, колкото е било отношението на завирените им обеми спрямо сумата на общите им обеми към 02.06.2021 г.

Според основното им предназначение наличните в тях завирени обеми са както следва:

- питейно-битово водоснабдяване - 87.9 % от общия им обем;
- за резервно питейно-битово водоснабдяване - 61.8 % от общия им обем;
- напояване - 62.5 % от общия им обем;
- енергетика - 79.7 % от общия им обем.



Налични завирени обеми в язовири по приложение 1 на ЗВ с трансгранично влияние:

1. за Каскада „Арда“:

Язовир „Кърджали“ - 327.207 млн. м³, което е 65.81 % от общия му обем;

Язовир „Студен кладенец“ - 273.970 млн. м³, което е 70.65 % от общия му обем;

Язовир „Ивайловград“ - 113.550 млн. м³, което е 72.46 % от общия му обем;

2. за Каскада „Горна Тунджа“:

Язовир „Копринка“ - 108.053 млн. м³, което е 75.98 % от общия му обем;

Язовир „Жребчево“ - 332.332 млн. м³, което е 83.08 % от общия му обем.

БЮЛЕТИН №317 от 03.06.2021 г. към 8 часа

ОБОБЩЕНИ ДАННИ ЗА СЪСТОЯНИЕТО НА ВОДИТЕ В КОМПЛЕКСНИТЕ И ЗНАЧИМИ ЯЗОВИРИ

Сумата от наличните заирени обеми към комплексните и значими язовири е		4991,1	млн.куб.м.	представлява		75,6%	Тенденция	в бр. язовири			
Според основното предназначение на язовирите наличните в тях заирени обеми:		за питейно-битово водоснабдяване		87,9%	от общия им обем;	85,55%	от полезния им обем	↑ - повишаване на обема	15		
		за резервно - ПБВ		61,8%	от общия им обем;	58,50%	от полезния им обем	↓ -понижаване на обема	21		
		за напояване		62,5%	от общия им обем;	58,29%	от полезния им обем	~ - задържане на обема	12		
		за енергетика		79,7%	от общия им обем;	76,57%	от полезния им обем	∩ -преливане	3		
№	БД	Язовир	Общ обем	Мъртъв/ Санитарен обем	Наличен обем		Наличен полезен обем		Ср. денонощен приток	Ср. денонощен разход	Тенденция
			млн.м ³	млн.м ³	млн.м ³	% от общия обем	млн.м ³	% от полезния обем	м ³ /сек.	м ³ /сек.	
1	БДДР	Искър	655,252	87,200	579,241	88,40%	492,041	86,62%	21,526	15,040	↑
2	БДДР	Бели Искър	15,080	1,400	11,475	76,10%	10,075	73,65%	2,682	3,624	↓
3	БДДР	Среченска бара	15,500	1,000	15,290	98,65%	14,290	98,55%	0,613	0,613	~
4	БДДР	Христо Смирненски	27,700	4,200	23,240	83,90%	19,040	81,02%	1,084	1,375	↓
5	БДДР	Йовковци	92,179	9,000	90,580	98,27%	81,580	98,08%	0,060	0,716	↓
6	БДЧР	Тича	311,800	40,000	228,966	73,43%	188,966	69,52%	2,359	2,359	~

Ежедневен бюлетин за
състоянието на водите

7	БДЧР	Камчия	233,550	76,000	231,935	99,31%	155,935	98,97%	1,539	2,349	↓
8	БДЧР	Ясна поляна	32,320	7,550	29,954	92,68%	22,404	90,45%	0,012	0,395	↓
9	БДИБР	Асеновец	28,200	2,000	27,424	97,25%	25,424	97,04%	0,313	0,856	↓
10	БДИБР	Боровица	27,300	4,600	26,775	98,08%	22,175	97,69%	0,380	0,380	~
11	БДЗБР	Студена	25,200	2,400	20,856	82,76%	18,456	80,95%	3,116	3,280	↓
12	БДЗБР	Дяково	35,400	8,000	32,244	91,08%	24,244	88,48%	1,426	0,341	↑
13	БДЗБР	Калин - за рез. водоснабдяване	1,024	0,100	0,417	40,72%	0,317	34,31%	не се получава ежедневна информация приток и разход		↓
14	БДЗБР	Карагьол - за рез. водоснабдяване	2,252	0,200	1,912	84,90%	1,712	83,43%			↑
15	БДДР	Огняново - за рез. водоснабдяване	31,600	2,500	19,235	60,87%	16,735	57,51%	1,027	1,640	↓
16	БДДР	Панчарево	6,465	1,500	5,223	80,79%	3,723	74,99%	16,765	17,015	↓
17	БДДР	Ястребино	62,300	3,900	37,641	60,42%	33,741	57,78%	0,451	0,451	~
18	БДДР	Кула	20,250	0,700	10,330	51,01%	9,630	49,26%	0,046	0,046	~
19	БДДР	Рабиша	43,200	2,400	17,572	40,68%	15,172	37,19%	0,046	0,926	↓
20	БДДР	Огоста	506,000	67,000	308,800	61,03%	241,800	55,08%	3,125	13,542	↓
21	БДДР	Сопот	60,908	1,300	50,085	82,23%	48,785	81,84%	0,521	0,521	~
22	БДДР	Горни Дъбник	130,000	3,000	57,164	43,97%	54,164	42,65%	1,354	0,625	↑
23	БДДР	Бели Лом	25,500	3,200	9,818	38,50%	6,618	29,68%	0,093	0,093	~
24	БДЧР	Съединение	12,810	1,500	7,858	61,34%	6,358	56,22%	0,289	0,081	↑
25	БДЧР	Георги Трайков (Цонево)	330,000	21,000	184,477	55,90%	163,477	52,91%	1,854	1,854	~
26	БДЧР	Порой	45,200	2,000	6,320	13,98%	4,320	10,00%	0,197	0,220	↓
27	БДЧР	Ахелой	12,350	0,800	7,316	59,24%	6,516	56,42%	0,035	0,081	↓
28	БДИБР	Жребчево	400,000	30,000	332,332	83,08%	302,332	81,71%	7,947	7,947	~
29	БДИБР	Малко Шарково	45,000	3,900	40,015	88,92%	36,115	87,87%	0,093	0,093	~
30	БДИБР	Домлян	26,074	0,700	25,665	98,43%	24,965	98,39%	0,738	0,738	~
31	БДИБР	Пясъчник	206,530	3,400	47,132	22,82%	43,732	21,53%	0,244	0,244	~
32	БДИБР	Тополница	137,108	20,000	121,986	88,97%	101,986	87,09%	7,743	8,322	↓
33	БДИБР	Тракиец	114,000	24,000	74,166	65,06%	50,166	55,74%	0,093	0,718	↓

Ежедневен бюлетин за
състоянието на водите

34	БДЗБР	Пчелина	54,200	34,200	54,150	99,91%	19,950	99,75%	8,692	8,692	↑	
35	БДДР	Александър Стамболийски	205,569	20,000	198,413	96,52%	178,413	96,14%	19,496	20,769	↓	
36	БДДР	Кокаляне	не се получава ежедневна информация									
37	БДИБР	Копринка	142,214	5,410	108,053	75,98%	102,643	75,03%	12,109	8,660	↑	
	БДИБР	Белмекен-Чаира	149,536	5,179	119,486	79,90%	114,307	79,18%	16,430	5,168		
38	БДИБР	Белмекен	144,036	3,810	116,406	80,82%	112,596	80,30%			↑	
39	БДИБР	Чаира	5,500	1,369	3,080	56,00%	1,711	41,42%			↓	
	БДИБР	Баташки водносилов път										
	БДИБР	Голям Беглик-Широка поляна	86,091	7,242	78,120	90,74%	70,878	89,89%	6,401	3,253		
40	БДИБР	Голям Беглик	62,111	3,942	56,498	90,96%	52,556	90,35%			↑	
41	БДИБР	Широка поляна	23,980	3,300	21,622	90,17%	18,322	88,60%			↑	
42	БДИБР	Беглика	1,554	0,242	0,968	62,29%	0,726	55,34%	0,649	0,556	↑	
43	БДИБР	Тошков Чарк	1,782	0,276	1,462	82,04%	1,186	78,75%	0,891	0,752	↑	
44	БДИБР	Батак	310,298	19,950	287,338	92,60%	267,388	92,09%	6,778	9,132	↓	
	БДИБР	Каскада Доспат-Въча										
45	БДЗБР	Доспат	449,249	14,907	403,451	89,81%	388,544	89,46%	4,281	7,965	↓	
46	БДИБР	Цанков камък	110,708	31,200	78,820	71,20%	47,620	59,89%	15,128	9,457	↑	
47	БДИБР	Въча	226,120	24,520	181,988	80,48%	157,468	78,11%	12,422	13,417	↓	
48	БДИБР	Кричим	20,256	1,730	19,788	97,69%	18,058	97,47%	13,150	10,650	↑	
	БДИБР	Каскада Арда										
49	БДИБР	Кърджали	497,236	107,176	327,207	65,81%	220,031	56,41%	17,446	10,303	↑	
50	БДИБР	Студен кладенец	387,772	90,667	273,970	70,65%	183,303	61,70%	21,125	18,439	↑	
51	БДИБР	Ивайловград	156,702	59,526	113,550	72,46%	54,024	55,59%	19,033	25,836	↓	
52	БДИБР	Розов кладенец	20,400	13,268	18,888	92,59%	5,620	78,80%	не се получава ежедневна информация приток и разход		↓	

* Данните в таблицата са за състоянието на комплексните и значими язовири по Приложение 1 от Закона за водите са към 8 часа на съответния ден.

Язовир Студена:

Съгласно предоставената справка от ВиК Перник за състоянието на яз. Студена, постъпващият приток в язовира на 03.06.2021 г. е 3,116 м³/сек. Притокът е по-малък от размера на дневния разход, загубите и изпуснатото количество от язовира, които са 3,280 м³/сек. Наличният обем в язовира е 20,856 млн. м³, с 14200 м³ по-малък от обема на 02.06.2021 г. Наличният полезен обем за използване за питейно-битово водоснабдяване е 18,456 млн. м³. От 10.01.2021 г. яз. „Студена“ е в режим на контролирано изпускане. Свободния му обем към 8:30 ч. на 03.06.2021 г. е 4,344 млн. м³, като от язовира се изпускат 2,724 м³/сек.

Язовир Асеновец:

Съгласно предоставената справка от ВиК Сливен за състоянието на яз. Асеновец, постъпващият приток в язовира на 03.06.2021 г. е 0,313 м³/сек. Притокът е по-малък от размера на дневния разход, който е 0,856 м³/сек. Наличният обем в язовира е 27,424 млн. м³, с 47000 м³ по-малък от обема на 02.06.2021 г. Наличният полезен обем за използване за питейно-битово водоснабдяване е 25,424 млн. м³.

Язовир Дяково:

Съгласно предоставената справка от „Напоителни системи“ ЕАД за състоянието на яз. „Дяково“, постъпващият приток в язовира на 03.06.2021 г. е 1,426 м³/сек. Притокът е по-голям от размера на дневния разход, който е 0,341 м³/сек. Наличният обем в язовира е 32,244 млн. м³, с 94000 м³ по-голям от обема на 02.06.2021 г. Язовирът има 2 млн. м³ мъртъв обем и 6 млн. м³ санитарен обем за питейно-битово водоснабдяване. Наличният полезен обем за използване за питейно-битово водоснабдяване е 24,244 млн. м³.

Язовир Камчия:

Съгласно предоставената справка от ВиК Бургас за състоянието на яз. „Камчия“, постъпващият приток в язовира на 03.06.2021 г. е 1,539 м³/сек. Притокът е по-малък от размера на дневния разход, който е 2,349 м³/сек (включително преливащото водно количество). Наличният обем в язовира е 231,935 млн. м³, колкото е бил обема на 02.06.2021 г. Наличният полезен обем за използване за питейно-битово водоснабдяване е 155,935 млн. м³.

Язовир Тича:

Съгласно предоставената справка от „Напоителни системи“ ЕАД за състоянието на яз. „Тича“, постъпващият приток в язовира на 03.06.2021 г. е 2,359 м³/сек. Притокът е равен на размера на дневния разход, който е 2,359 м³/сек. Наличният обем в язовира е 228,966 млн. м³, колкото е бил обема на 02.06.2021 г. Наличният полезен обем за използване е 188,966 млн. м³.

Язовир Ястребино:

Съгласно предоставената справка от „Напоителни системи“ ЕАД за състоянието на яз. „Ястребино“, постъпващият приток в язовира на 03.06.2021 г. е 0,451 м³/сек. Притокът е равен на размера на дневния разход, който е 0,451 м³/сек. Наличният обем в язовира е 37,641 млн. м³, колкото е бил обема на 02.06.2021 г. Наличният полезен обем за използване за питейно-битово водоснабдяване е 33,741 млн. м³.

Язовир Боровица:

Съгласно предоставената справка от ВиК Кърджали за състоянието на яз. „Боровица“, постъпващият приток в язовира на 03.06.2021 г. е 0,380 м³/сек. Притокът е равен на размера на дневния разход и изпуснатото количество от язовира, които са 0,380 м³/сек. Наличният обем в язовира е 26,775 млн. м³, колкото е бил обема на 02.06.2021 г. Наличният полезен обем за използване за питейно-битово водоснабдяване е 22,175 млн. м³.

Язовир Пчелина:

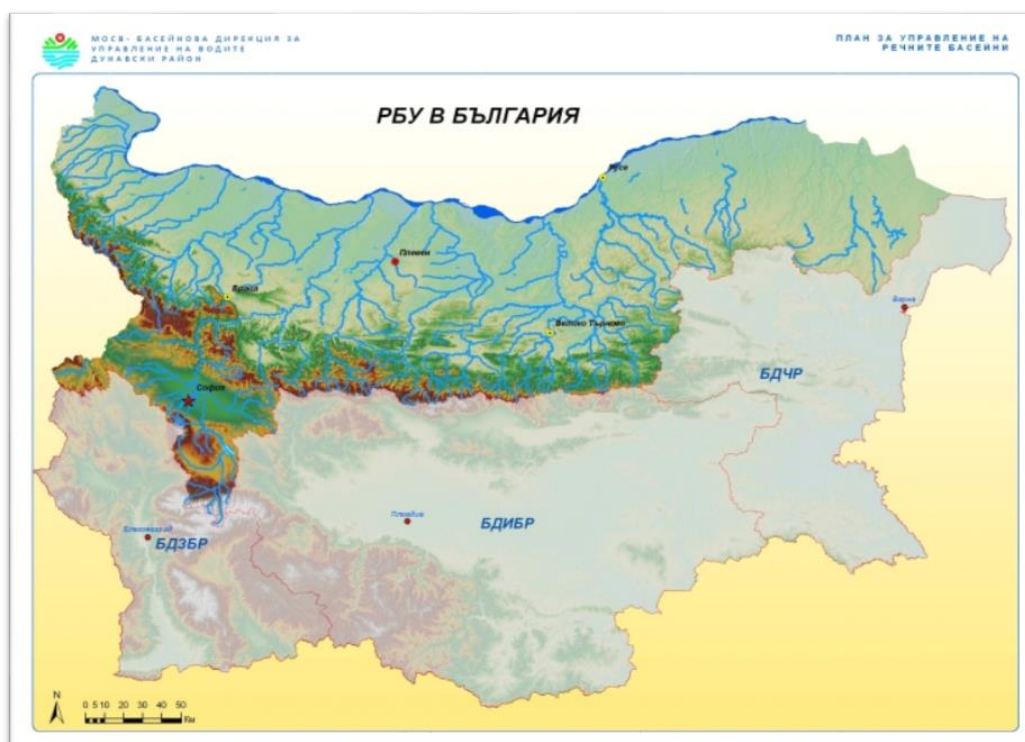
Съгласно предоставената справка от „Напоителни системи“ ЕАД язовир „Пчелина“ прелива с 8,645 м³/сек. Постъпващият приток в язовира на 03.06.2021 г. е 8,692 м³/сек. Размерът на дневния разход и прелялото количество се равняват на 8,692 м³/сек. Наличният обем в язовира е 54,150 млн. м³, което представлява 99,91% от общия му обем.

Днес (03.06) речните нива ще се понижават или ще останат без съществени изменения. Водните количества ще бъдат под праговете за внимание.

Анализ на хидрологичната обстановка през изминалото денонощие

Анализът е направен на база измерени водни стоежи и изчислени по временни ключови криви водни количества от оперативни конвенционални и автоматични хидрометрични станции на НИМХ:

Дунавски басейн



През изминалото денонощие речните нива на по-голяма част от наблюдаваните реки са останали без съществени изменения. Отчетените колебания във водосбора на р. Искър са в резултат от работата на хидротехнически съоръжения. Отчетените изменения на речните нива в басейна са както следва: за водосбора на р. Нишава от -3 см до +1 см; за водосбора на р. Огоста от -4 см до +11 см; за водосбора на р. Искър от -30 см до +26 см; за водосбора на р. Вит от -8 см до +18 см; за водосбора на р. Осъм от -9 см до +13 см; за водосбора на р. Янтра от -4 см до +9 см; за водосбора на р. Русенски Лом от -7 см до +6 см. Водните количества на по-голямата част от реките в басейна са около и под праговете за средни води. С водни количества около праговете за високи води са планинските части на реките в басейна, както и тези във водосборите на р. Вит и р. Осъм.

Черноморски басейн



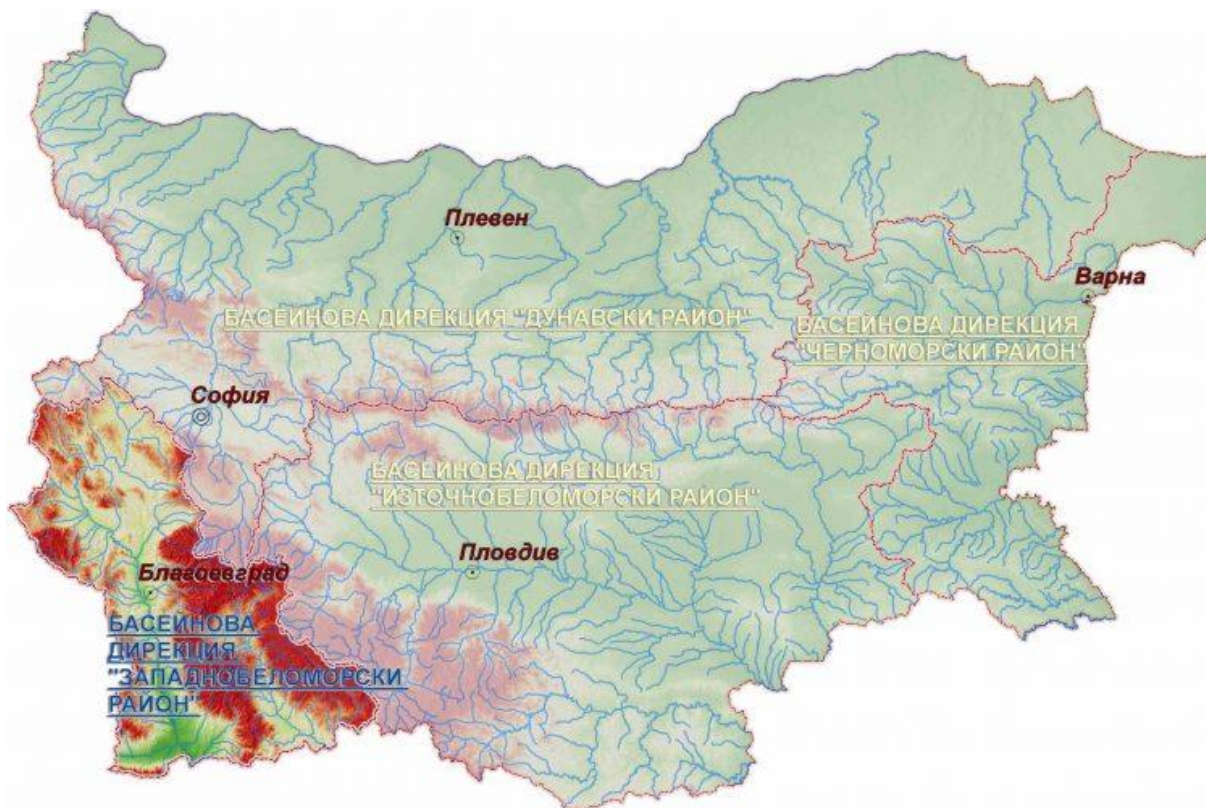
През изминалото денонощие нивата на наблюдаваните реки в басейна са останали без съществени изменения. Отчетените изменения на речните нива в басейна са както следва: за водосбора на р. Провадийска от -4 см до +3 см; за водосбора на р. Камчия от -5 см до +3 см; за водосбора на р. Велека от -4 см до +2 см; в останалата част от басейна речните нива са с изменение от -2 см до +4 см. Водните количества на реките в басейна са под праговете за средни води.

Източнобеломорски басейн



През изминалото денонощие речните нива в по-голяма част от басейна са останали без съществени изменения. Регистрираните колебания на нивата на реките Марица при гр. Белово (от -72 см до +70 см) и при гр. Пазарджик (от -13 см до +12 см), Въча при гр. Девин (от -84 см до +81 см) са в резултат от работата на хидротехнически съоръжения. Отчетените изменения на речните нива в останалата част на басейна са както следва: за водосбора на р. Тунджа от -5 см до +7 см; за водосбора на р. Марица от -18 см до +12 см; за водосбора на р. Арда от -16 см до +7 см. Водните количества на по-голямата част от реките в басейна са около и под праговете за средни води. С водно количество над прага за високи води са река Тунджа при гр. Павел Баня, р Марица при гр. Първомай и р. Въча при гр. Девин.

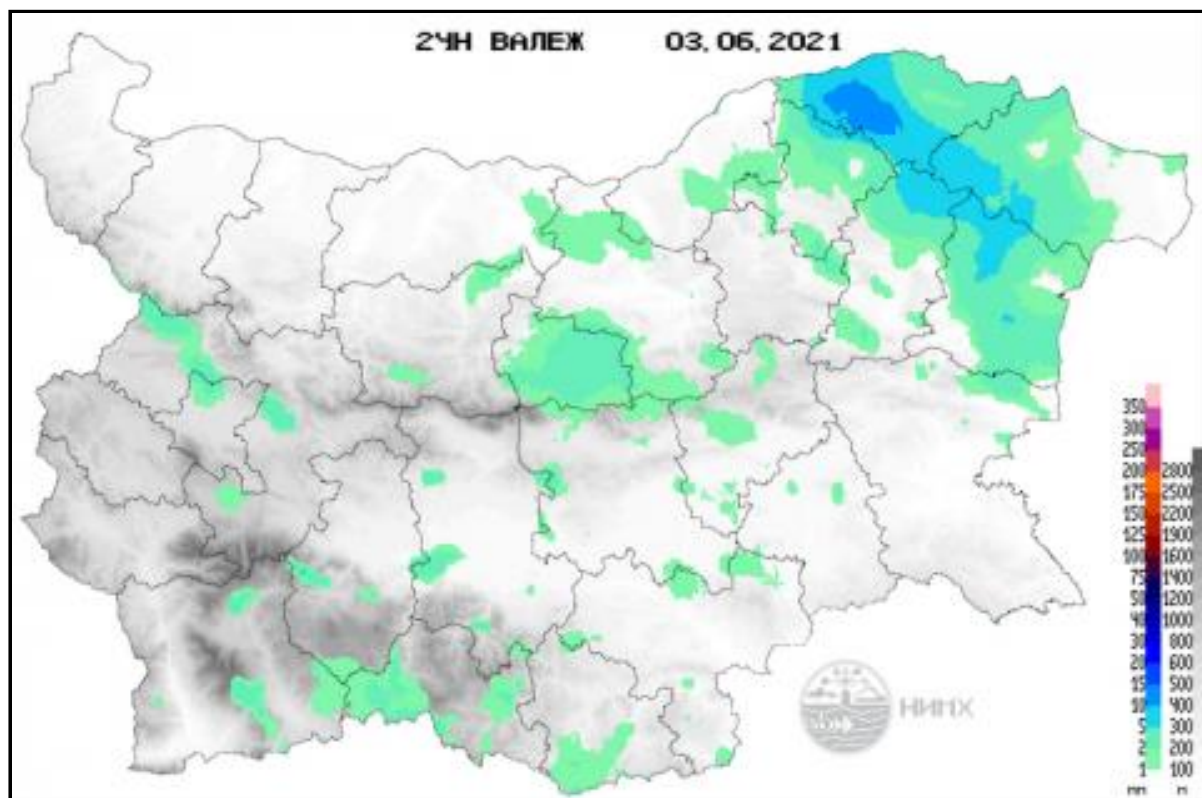
Западнобеломорски басейн



През изминалото денонощие нивата на наблюдаваните реки са останали без съществени изменения или са се понижили незначително. Отчетените колебания на речните нива в басейна са както следва: за водосбора на р. Места - понижение с до 10 см и за водосбора на р. Струма от -8 см до +5 см. Водните количества във водосбора на р. Места са около праговете за високи води, а тези във водосбора на р. Струма около и под праговете за средни води. С водни количества около праговете за високи води са р. Струма при гр. Перник и с. Марино поле, както и р. Джерман при гр. Дупница.

Хидрологична информация

Анализ на денонощната сума на валежа от 7:30 ч. на 02.06.2021 г. до 7:30 ч. на 03.06.2021 г., използващ модел ALADIN и данни от наблюдателната мрежа на НИМХ



На основа на метеорологичната прогноза, обработената хидрологична информация и моделираните водни количества от НИМХ:

Дунавски басейн: Днес (03.06) и през следващите 3 дни речните нива в басейна ще се понижават или ще останат без съществени изменения. Във вечерните часове на 06.06 в резултат на валежи ще има краткотрайни повишения на речните нива в планинските части от водосбора на р. Огоста и във водосбора на р. Искър над яз. Панчарево. Водните количества ще бъдат под праговете за внимание.

Моделът за водосбора на р. Огоста прогнозира: Прогнозираните водни количества на 04, 05 и 06.06.2021 г. ще бъдат около и над средномногогодишните стойности. Днес (03.06) и през следващите три дни

речните нива ще се понижават или ще останат без съществени изменения. Водните количества ще бъдат под праговете за внимание.

Моделът за водосбора на р. Искър прогнозира: Прогнозираните водни количества на 04, 05 и 06.06.2021 г. ще бъдат около и над средномногогодишните стойности. Днес (03.06) и през следващите три дни речните нива ще се понижават или ще останат без съществени изменения. Водните количества ще бъдат под праговете за внимание.

Моделът за водосбора на р. Янтра прогнозира: Прогнозираните водни количества на 04, 05 и 06.06.2021 г. ще бъдат около средномногогодишните стойности. Днес (03.06) и през следващите три дни речните нива ще се понижават или ще останат без съществени изменения. Водните количества ще бъдат под праговете за внимание.

Моделът за водосбора на р. Русенски Лом прогнозира: Прогнозираните водни количества във водосбора на р. Черни Лом на 04, 05, 06, 07 и 08.06.2021 г. ще бъдат около средномногогодишните стойности. Днес (03.06) и през следващите 4-5 дни речните нива ще се понижават или ще останат без съществени изменения. Водните количества ще бъдат под прага за внимание.

Черноморски басейн: Днес (03.06) и през следващите 3 дни водните нива в басейна ще се понижават или ще останат без съществени изменения. Водните количества ще бъдат под праговете за внимание.

Моделът за водосбора на р. Айтоска прогнозира: Прогнозираните водни количества на 04, 05 и 06.06.2021 г. ще бъдат около средномногогодишните стойности. Днес (03.06) и през следващите 3 дни речните нива ще са без съществени изменения. Водните количества ще бъдат под праговете за внимание.

Моделът за водосбора на р. Факийска прогнозира: Прогнозираните водни количества за водосбора на р. Факийска на 04, 05, 06, 07 и 08.06.2021 г. ще бъдат около и под средномногогодишните стойности. Днес (03.06) и през следващите 4-5 дни нивата във водосбора ще останат без съществени изменения. Водните количества ще бъдат под прага за внимание.

Източнобеломорски басейн: Днес (03.05) и през следващите 3 дни речните нива в басейна ще се понижават или ще останат без съществени изменения. Водните количества ще бъдат под прага за внимание.

Системата за ранно предупреждение за водосборите на реките Марица и Тунджа на НИМХ прогнозира:

- Водните количества ще бъдат под праговете за внимание.

<u>Прагове за предупреждение</u>			
Нива на тревога:	Жълто - Внимание	Оранжево - Предупреждение	Червено - Тревога

Системата за ранно предупреждение за водосбора на река Арда на НИМХ прогнозира:

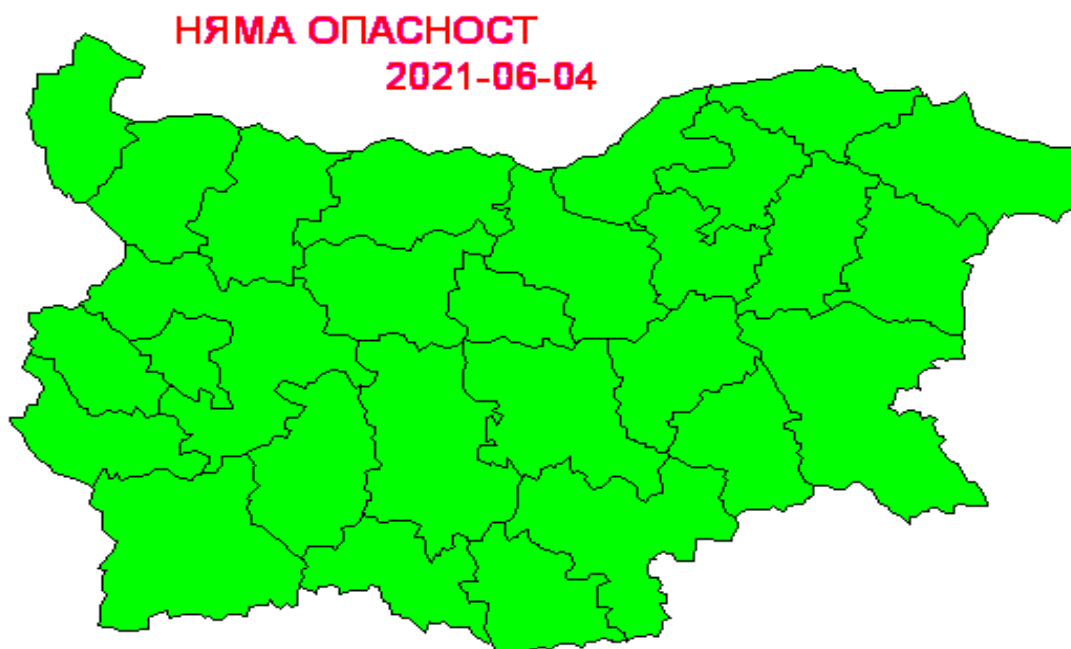
- Водните количества ще бъдат под праговете за внимание.

<u>Прагове за предупреждение</u>			
Нива на тревога:	Жълто - Внимание	Оранжево - Предупреждение	Червено - Тревога

Западнобеломорски басейн: Днес (03.06) и през следващите три дни речните нива в басейна ще се понижават или ще останат без съществени изменения. Във вечерните часове на 06.06 в резултат на валежи ще има краткотрайни повишения на речните нива в басейна. Водните количества ще бъдат под праговете за внимание.

В направените прогнози не се отчита работата и ретензионната способност на хидротехническите съоръжения.

На 4 юни 2021 г. в страната не се очакват опасни метеорологични явления.



Подробна информация за предупрежденията и опасните метеорологични явления по области може да бъде получена от интерактивната карта на адрес: <http://weather.bg/0index.php?koiFail=RM01opasni1&nd=0&lng=0>