



Министерство на
околната среда и водите

**Ежедневен
бюлетин за
състоянието на
водите**

3 ЮНИ 2022

**Комплексни и
значими
язовири**

Речни нива

Информация за наличните обеми в комплексните и значими язовири, които се следят в МОСВ:

Съгласно приложение №1 към чл. 13, ал. 1, т. 1 от Закона за водите, комплексните и значими язовири са 52 броя.

Сумата от наличните в тях завирени обеми към 03.06.2022 г. е 4837.3 млн. м³, представлява 73.3 % от сумата от общите им обеми, колкото е било отношението на завирените им обеми спрямо сумата на общите им обеми към 02.06.2022 г.

Според основното им предназначение наличните в тях завирени обеми са както следва:

- питейно-битово водоснабдяване - 87.2 % от общия им обем;
- за резервно питейно-битово водоснабдяване - 59.4 % от общия им обем;
- напояване - 55.7 % от общия им обем;
- енергетика - 80.0 % от общия им обем.

Налични завирени обеми в язовири по приложение 1 на ЗВ с трансгранично влияние:

1. за Каскада „Арда“:

Язовир „Кърджали“ - 397.988 млн. м³, което е 80.04 % от общия му обем;

Язовир „Студен кладенец“ - 294.696 млн. м³, което е 76.00 % от общия му обем;

Язовир „Ивайловград“ - 115.321 млн. м³, което е 73.59 % от общия му обем;

2. за Каскада „Горна Тунджа“:

Язовир „Копринка“ - 105.108 млн. м³, което е 73.91 % от общия му обем;

Язовир „Жребчево“ - 258.390 млн. м³, което е 64.60 % от общия му обем.

БЮЛЕТИН №566 от 03.06.2022 г. към 8 часа

ОБОБЩЕНИ ДАННИ ЗА СЪСТОЯНИЕТО НА ВОДИТЕ В КОМПЛЕКСНИТЕ И ЗНАЧИМИ ЯЗОВИРИ

Сумата от наличните завирени обеми към комплексните и значими язовири е			4837,3	млн.куб.м.	представлява		73,3%	Тенденция	в бр. язовири		
Според основното предназначение на язовирите наличните в тях завирени обеми:			за питейно-битово водоснабдяване		87,2%	от общия им обем;	84,66%	от полезния им обем	↑ - повишаване на обема	13	
			за резервно - ПБВ		59,4%	от общия им обем;	55,85%	от полезния им обем	↓ -понижаване на обема	26	
			за напояване		55,7%	от общия им обем;	50,77%	от полезния им обем	~ - задържане на обема	10	
			за енергетика		80,0%	от общия им обем;	76,96%	от полезния им обем	∩ -преливане	2	
№	БД	Язовир	Общ обем	Мъртъв/ Санитарен обем	Наличен обем		Наличен полезен обем		Ср. денонощен приток	Ср. денонощен разход	Тенденция
			млн.м ³	млн.м ³	млн.м ³	% от общия обем	млн.м ³	% от полезния обем	м ³ /сек.	м ³ /сек.	
1	БДДР	Искър	655,252	87,200	554,805	84,67%	467,605	82,32%	17,366	10,999	↑
2	БДДР	Бели Искър	15,080	1,400	9,299	61,67%	7,899	57,74%	3,929	6,093	↓
3	БДДР	Среченска бара	15,500	1,000	15,480	99,87%	14,480	99,86%	0,382	0,613	↓
4	БДДР	Христо Смирненски	27,700	4,200	21,753	78,53%	17,553	74,69%	0,028	0,306	↓
5	БДДР	Йовковци	92,179	9,000	89,945	97,58%	80,945	97,31%	0,113	0,761	↓
6	БДЧР	Тича	311,800	40,000	257,096	82,46%	217,096	79,87%	0,505	2,634	↓
7	БДЧР	Камчия	233,550	76,000	231,175	98,98%	155,175	98,49%	1,331	2,801	↓
8	БДЧР	Ясна поляна	32,320	7,550	25,839	79,95%	18,289	73,84%	0,012	0,509	↓

9	БДИБР	Асеновец	28,200	2,000	22,368	79,32%	20,368	77,74%	0,139	0,718	↓
10	БДИБР	Боровица	27,300	4,600	26,790	98,13%	22,190	97,75%	0,101	0,390	↓
11	БДЗБР	Студена	25,200	2,400	24,260	96,27%	21,860	95,88%	0,958	0,773	↑
12	БДЗБР	Дяково	35,400	8,000	28,007	79,12%	20,007	73,02%	1,419	1,845	↓
13	БДЗБР	Калин - за рез.водоснабдяване	1,024	0,100	0,459	44,79%	0,359	38,81%	не се получава ежедневна информация приток и разход		~
14	БДЗБР	Карагьол - за рез.водоснабдяване	2,252	0,200	1,390	61,72%	1,190	57,99%			↑
15	БДДР	Огняново - за рез.водоснабдяване **	31,600	2,500	18,867	59,71%	16,367	56,24%	0,295	0,295	~
16	БДДР	Панчарево	6,465	1,500	5,266	81,46%	3,766	75,86%	11,860	12,610	↓
17	БДДР	Ястребино	62,300	3,900	44,551	71,51%	40,651	69,61%	0,498	0,961	↓
18	БДДР	Кула	20,250	0,700	8,545	42,20%	7,845	40,13%	0,139	0,139	~
19	БДДР	Рабиша	43,200	2,400	12,748	29,51%	10,348	25,36%	0,023	0,023	~
20	БДДР	Огоста	506,000	67,000	229,740	45,40%	162,740	37,07%	4,919	6,713	↓
21	БДДР	Сопот	60,908	1,300	49,770	81,71%	48,470	81,31%	0,521	0,521	~
22	БДДР	Горни Дъбник	130,000	3,000	57,039	43,88%	54,039	42,55%	0,243	0,961	↓
23	БДДР	Бели Лом	25,500	3,200	9,580	37,57%	6,380	28,61%	0,278	0,278	~
24	БДЧР	Съединение	12,810	1,500	8,660	67,60%	7,160	63,31%	0,104	0,104	~
25	БДЧР	Георги Трайков (Цонево)	330,000	21,000	197,483	59,84%	176,483	57,11%	0,561	2,066	↓
26	БДЧР	Порой	45,200	2,000	5,574	12,33%	3,574	8,27%	0,081	0,001	↑
27	БДЧР	Ахелой	12,350	0,800	3,113	25,21%	2,313	20,03%	0,046	0,023	↑
28	БДИБР	Жребчево	400,000	30,000	258,390	64,60%	228,390	61,73%	1,825	7,964	↓
29	БДИБР	Малко Шарково	45,000	3,900	38,408	85,35%	34,508	83,96%	0,105	0,475	↓
30	БДИБР	Домлян	26,074	0,700	22,451	86,10%	21,751	85,72%	0,113	0,113	~
31	БДИБР	Пясъчник	206,530	3,400	52,032	25,19%	48,632	23,94%	0,280	0,280	~
32	БДИБР	Тополница	137,108	20,000	114,925	83,82%	94,925	81,06%	2,917	8,171	↓
33	БДИБР	Тракиец	114,000	24,000	74,513	65,36%	50,513	56,13%	0,058	0,671	↓
34	БДЗБР	Пчелина	54,200	34,200	54,000	99,63%	19,800	99,00%	4,606	5,185	↓
35	БДДР	Александър Стамболийски	205,569	20,000	159,677	77,68%	139,677	75,27%	2,518	1,465	↑
36	БДДР	Кокаляне	не се получава ежедневна информация								
37	БДИБР	Копринка	142,214	5,410	105,108	73,91%	99,698	72,88%	2,015	7,640	↓

	БДИБР	Белмекен-Чаира	149,536	5,179	129,820	86,81%	124,641	86,34%	18,954	19,381	
38	БДИБР	Белмекен	144,036	3,810	125,552	87,17%	121,742	86,82%			↑
39	БДИБР	Чаира	5,500	1,369	4,268	77,59%	2,899	70,17%			↓
	БДИБР	Баташки водносиллов път									
	БДИБР	Голям Беглик-Широка поляна	86,091	7,242	66,906	77,72%	59,664	75,67%	4,433	0,289	
40	БДИБР	Голям Беглик	62,111	3,942	50,734	81,68%	46,792	80,44%			↑
41	БДИБР	Широка поляна	23,980	3,300	16,173	67,44%	12,873	62,25%			↑
42	БДИБР	Беглика	1,554	0,242	0,889	57,19%	0,647	49,29%	0,253	0,482	↓
43	БДИБР	Тошков Чарк	1,782	0,276	1,494	83,82%	1,218	80,86%	0,278	0,632	↓
44	БДИБР	Батак	310,298	19,950	245,725	79,19%	225,775	77,76%	6,606	11,022	↓
	БДИБР	Каскада Доспат-Въча									
45	БДЗБР	Доспат	449,249	14,907	376,797	83,87%	361,890	83,32%	5,319	5,319	~
46	БДИБР	Цанков камък	110,708	31,200	81,940	74,01%	50,740	63,82%	22,335	47,301	↓
47	БДИБР	Въча	226,120	24,520	206,741	91,43%	182,221	90,39%	49,661	34,592	↑
48	БДИБР	Кричим	20,256	1,730	19,113	94,36%	17,383	93,83%	34,259	33,359	↑
	БДИБР	Каскада Арда									
49	БДИБР	Кърджали	497,236	107,176	397,988	80,04%	290,812	74,56%	26,117	29,405	↓
50	БДИБР	Студен кладенец	387,772	90,667	294,696	76,00%	204,029	68,67%	35,534	24,247	↑
51	БДИБР	Ивайловград	156,702	59,526	115,321	73,59%	55,795	57,42%	26,556	32,068	↓
52	БДИБР	Розов кладенец	20,400	13,268	18,564	91,00%	5,296	74,26%	не се получава ежедневна информация приток и разход		↑

* Данните в таблицата са за състоянието на комплексните и значими язовири по Приложение 1 от Закона за водите към 8 часа на съответния ден.

** С Решение №740 от 15 октомври 2020 г. за осигуряване на дългосрочната стабилност на водоснабдяването на Столична община, Министерски съвет определя „Български ВиК холдинг“ ЕАД, да извърши необходимите действия за осигуряване на възможност за пречистване на питейни води от язовир „Огняново“.

Към момента не са изпълнени изискванията за вписване на язовира в регистъра съгласно изискванията на Закона за здравето и няма разрешително по реда на закона за водите, поради което не се подават води за питейнобитово водоснабдяване.

Язовир Панчарево:

Съгласно предоставената справка от НС ЕАД язовир „Панчарево“ прелива с 12,2 м³/сек. Постъпващият приток в язовира на 03.06.2022 г. е 11,86 м³/сек. Размерът на дневния разход и прелялото количество се равняват на 12,61 м³/сек. Наличният обем в язовира е 5,2664 млн. м³, което представлява 81,46% от общия му обем.

Язовир Пчелина:

Съгласно предоставената справка от НС ЕАД язовир „Пчелина“ прелива с 5,144 м³/сек. Постъпващият приток в язовира на 03.06.2022 г. е 4,606 м³/сек. Размерът на дневния разход и прелялото количество се равняват на 5,185 м³/сек. Наличният обем в язовира е 54 млн. м³, което представлява 99,63% от общия му обем.

По данни и прогнози на НИМХ

На 03.06 и през следващите два почивни дни речните нива ще останат без съществени изменения или ще се понижават. В резултат на валежи на места са възможни краткотрайни повишения на речните нива:

- на 03.06 в следобедните и вечерни часове главно в планинските части от Дунавски басейн;

- на 05.06 в следобедните и вечерни часове във водосборите на р. Янтра, р. Русенски Лом, добруджанските реки и реките от Черноморски басейн.

Водните количества ще бъдат под праговете за внимание.

МЕТЕОРОЛОГИЧЕН БЮЛЕТИН



Анализ на денонощната сума на валежа от 07:30 ч. на 02.06.2022 г. до 07:30 ч. на 03.06.2022 г., използващ модел ALADIN и данни от наблюдателната мрежа на НИМХ.

Метеорологична прогноза за 4 юни 2022 г.

През нощта ще бъде ясно и тихо. Утре ще бъде предимно слънчево. След обяд главно над планинските райони в западната половина от страната ще се развие купеста облачност, но само на изолирани места ще превали краткотрайно. В източните райони ще продължи да духа до умерен североизточен вятър. Максималните температури ще бъдат между 30° и 35°.

Над Черноморието ще бъде предимно слънчево. Ще продължи да духа до умерен североизточен вятър. Максималните температури на въздуха ще са между 25° и 28°. Температурата на морската вода е между 22° и 24°. Вълнението на морето ще бъде 2-3 бала.

Над планините ще бъде предимно слънчево. След обяд над масивите от западната половина от страната ще се развива купеста облачност, но само на изолирани места ще превали краткотрайно. По билата ще духа до умерен северозападен вятър. Максималната температура на височина 1200 метра ще бъде около 23°, на 2000 метра - около 14°.

Прогноза за времето от 5 до 10 юни 2022 г.

В неделя денят ще започне със слънчево време, но след обяд ще се развива купеста и купесто-дъждовна облачност. Краткотрайни валежи, придружени с гръмотевици ще има на места, повече в Източна България и планините на Западна. Вятърът ще се ориентира от запад-северозапад и ще се усили до умерен. В началото на новата седмица вятърът ще стане североизточен. Температурите слабо ще се понижат и максималните ще са предимно между 25° и 30°. В сутрешните часове ще бъде предимно слънчево, а в следобедните - с развитие на купеста и купесто-дъждовна облачност. Ще има и краткотрайни валежи и гръмотевици, в понеделник на места главно в Западна България, във вторник - само на отделни места, главно в планините там. В средата на седмицата вятърът отново ще смени посоката си - отначало от югозапад, после - от запад-северозапад. В сряда на много места в Западна и Централна Южна България, в четвъртък и петък - из цялата страна ще превали и прегърми. Има повишена вероятност на места явленията временно да са интензивни.

ПРОГНОЗА ЗА ОЧАКВАНИ КОЛИЧЕСТВА ВАЛЕЖИ

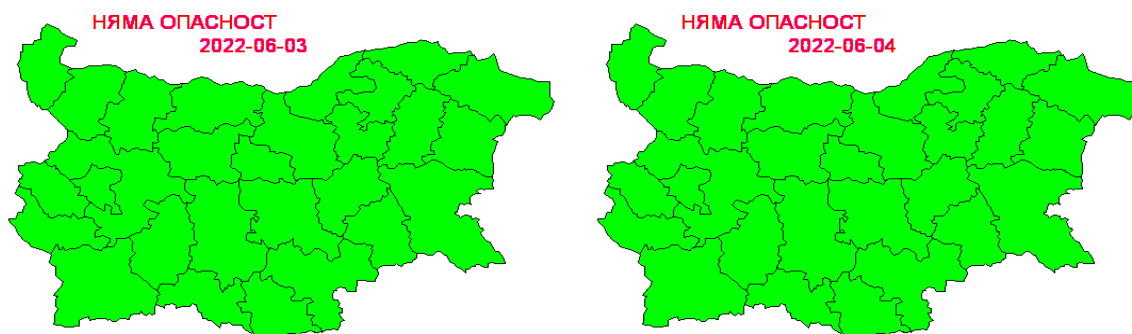
За 3 и 4 юни 2022 г.: След обяд на отделни места ще превали краткотраен дъжд. Количества: 1-5mm, локално до 10 mm.

Утре след обяд на изолирани места ще превали краткотрайно. Количества: 1-5 mm, в планинските райони до 10 mm.

За 5 и 6 юни 2022 г.: В неделя краткотрайни валежи, придружени с гръмотевици ще има на места, повече в Източна България и планините на Западна. Количества: в североизточните райони 5-15 mm, в планинските и югоизточните райони 2-5, на отделни места до 10-12 mm. В понеделник превалявания и гръмотевици ще има на места, главно в Западна България. Количества: 1-10 mm, в планините локално до 15-17 mm.

ПРОГНОЗА ЗА ОПАСНИ И ОСОБЕНО ОПАСНИ МЕТЕОРОЛОГИЧНИ ЯВЛЕНИЯ

На 3 и 4 юни 2022 г. не се очакват опасни метеорологични явления в страната.



Карта на опасните явления за 03.06.2022 г. Карта на опасните явления за 04.06.2022 г.

Подробна информация за предупрежденията и опасните метеорологични явления по области може да бъде получена от интерактивната карта на адрес: <http://weather.bg/0index.php?koiFail=RM01opasni1&nd=0&lng=0>

Легенда:



Бяло:

Липсваща, недостатъчна, стара или съмнителна информация.



Зелено:

Няма опасни явления.



Жълто:

Времето може да бъде потенциално опасно. Явленията, които са прогнозирани, не са необичайни, но изискват внимание, ако възнамерявате да вършите работа на открито. Следете прогнозите за времето и не поемайте излишен риск.



Оранжево:

Времето е опасно. Прогнозирани са по-рядко случващи се метеорологични явления. Възможни са материални щети и има опасност от наранявания. Бъдете много внимателни и се информирайте подробно и често за метеорологичната обстановка. Съобразявайте се с неизбежните рискове и следвайте всички съвети на компетентните органи.



Червено:

Времето е много опасно. Прогнозирани са изключително интензивни опасни метеорологични явления. Възможни са големи материални щети и нещастни случаи, може да възникне и опасност за живота. Следвайте нарежданията и всички съвети на компетентните органи и бъдете готови да извършите мерки.

ХИДРОЛОГИЧЕН БЮЛЕТИН

Анализ на хидрологичната обстановка през изминалото денонощие

Анализът е направен на база измерени водни стоежи и изчислени по временни ключови криви водни количества от оперативни автоматични и конвенционални хидрометрични станции на НИМХ:

Дунавски басейн: През изминалото денонощие нивата на по-голяма част от наблюдаваните реки в басейна са останали без съществени изменения или са се понижавали. Регистрираните колебания на речните нива в средното и долно течение на р. Огоста от -33 см до +52 см и в средното и долно течение на р. Искър от -62 см до +30 см са в резултат от работа на хидротехнически съоръжения. Отчетените изменения на речните нива в останалата част от басейна са както следва: за водосбора на р. Нишава от -2 см до +5 см; за водосбора на р. Лом от -4 см до +1 см; за водосбора на р. Огоста до -3 см; за водосбора на р. Искър от -17 см до +21 см; за водосбора на р. Вит от -5 см до +10 см; за водосбора на р. Осъм от -8 см до +9 см; за водосбора на р. Янтра от -18 см до +15 см; за водосбора на р. Русенски Лом от -2 см до +1 см. Водните количества на по-голямата част от реките в басейна са около и под праговете за средни води. Водните количества на реките Мусаленска Бистрица при лет. Боровец и Искър при с. Бели Искър и при гр. Нови Искър са около праговете за високи води.

Черноморски басейн: През изминалото денонощие нивата на по-голяма част от наблюдаваните реки в басейна са останали без съществени изменения. Отчетените колебания на речните нива са както следва: за водосбора на р. Провадийска от -4 см до +4 см; за водосбора на р. Камчия от -6 см до +4 см; за водосбора на р. Айтоска с до ± 1 см; за водосбора на р. Факийска с до -4 см; за водосбора на р. Ропотамо до -1 см; за водосбора на р. Велека от -3 см до +3 см. Водните количества на реките в басейна са около и под праговете за средни води.

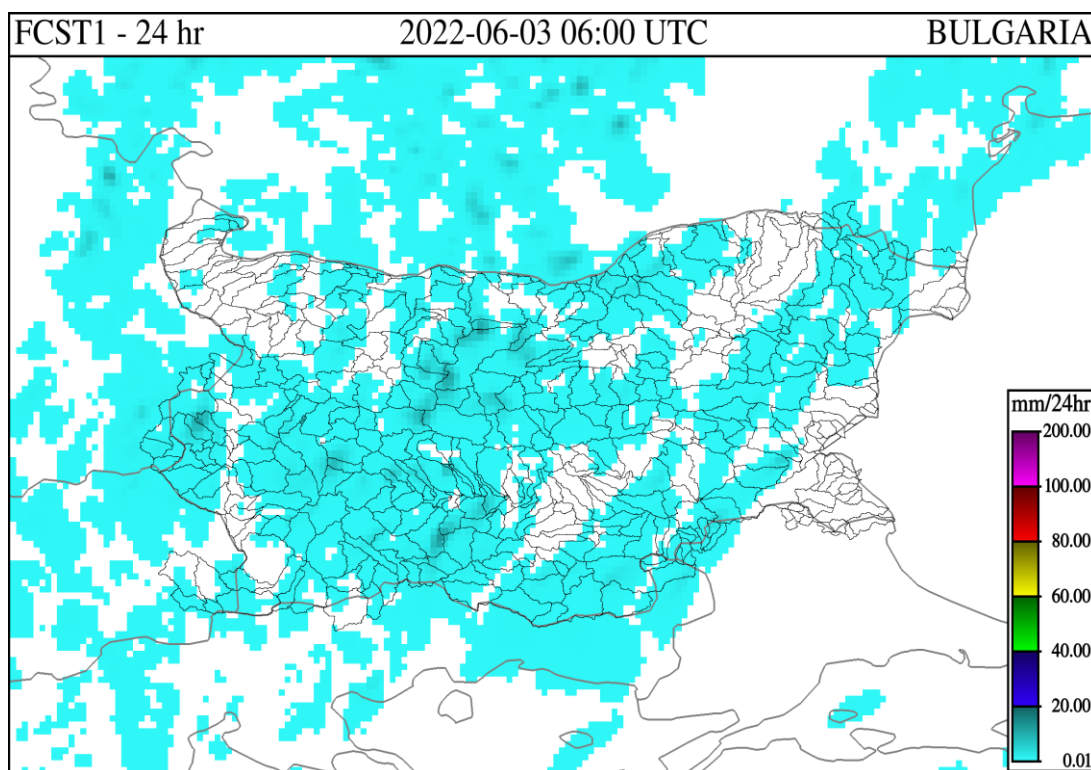
Източнобеломорски басейн: През изминалото денонощие нивата на по-голямата част от наблюдаваните реки в басейна са останали без съществени изменения или са се понижавали. Регистрираните колебания на реките Тъжа при ВЕЦ Тъжа от -14 см до +15 см, Тунджа при с. Баня с до ± 42 см, Марица в горното течение от -124 см до +122 см, Въча при м. Забрал от -106 см до +102 см и при гр. Кричим (от -35 см до +34 см) и Тополница при с. Памидово от -21 см до +20 см са в резултат от работата на хидротехнически съоръжения. Отчетените изменения на речните нива в останалата част от басейна са както следва: за водосбора на р. Тунджа от -6 см до +5 см; за водосбора на р. Марица от -26 см до +8 см; за водосбора на р. Арда от -11 см до +3 см. Водните количества на реките в по-голяма част от басейна са около и под праговете за

средни води. С водни количества около праговете за високи води е р. Въча при м. Забрал.

Западнобеломорски басейн: През изминалото денонощие нивата на по-голяма част от наблюдаваните реки са останали без съществени изменения или са се понижили. Отчетените колебания на речните нива в басейна са както следва: за водосбора на р. Места от -10 см до +7 см; за водосбора на р. Струма от -6 см до +4 см. Водните количества във водосбора на р. Места са около праговете за високи води. Водните количества на по-голямата част от реките във водосбора на р. Струма са около и под праговете за средни води. С водно количество около прага за високи води е р. Джерман при гр. Дупница.

ДОПЪЛНИТЕЛНА ПРОГНОЗНА МЕТЕОРОЛОГИЧНА ИНФОРМАЦИЯ, ИЗПОЛЗВАНА ПРИ ИЗГОТВЯНЕ НА ХИДРОЛОГИЧНАТА ПРОГНОЗА

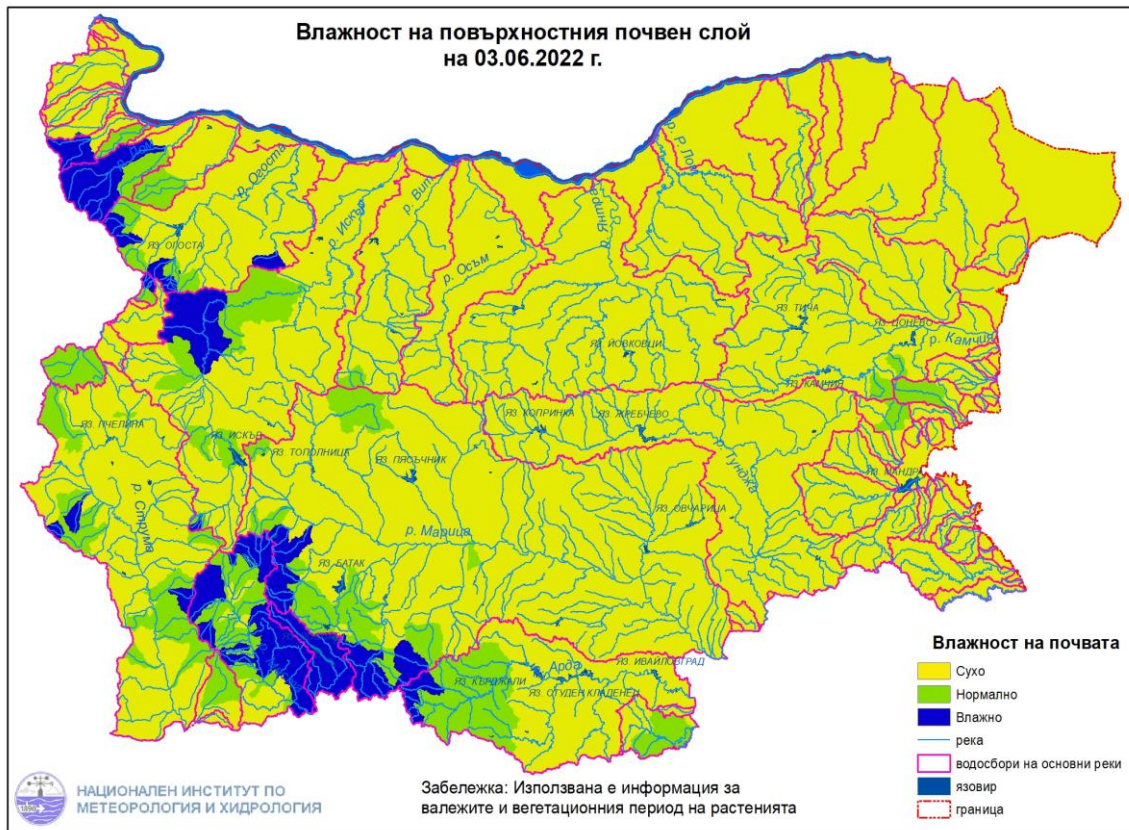
- 24 h прогноза за валежите от модела ALADIN за района на Черно море и Близкия Изток от 09:00 ч. местно време на 03.06.2022 г. до 09:00 ч. местно време на 04.06.2022 г.



- **Снежна покривка и очаквано снеготопене за следващите 72 часа**
 - Снежна покривка има само във високите части на планините.

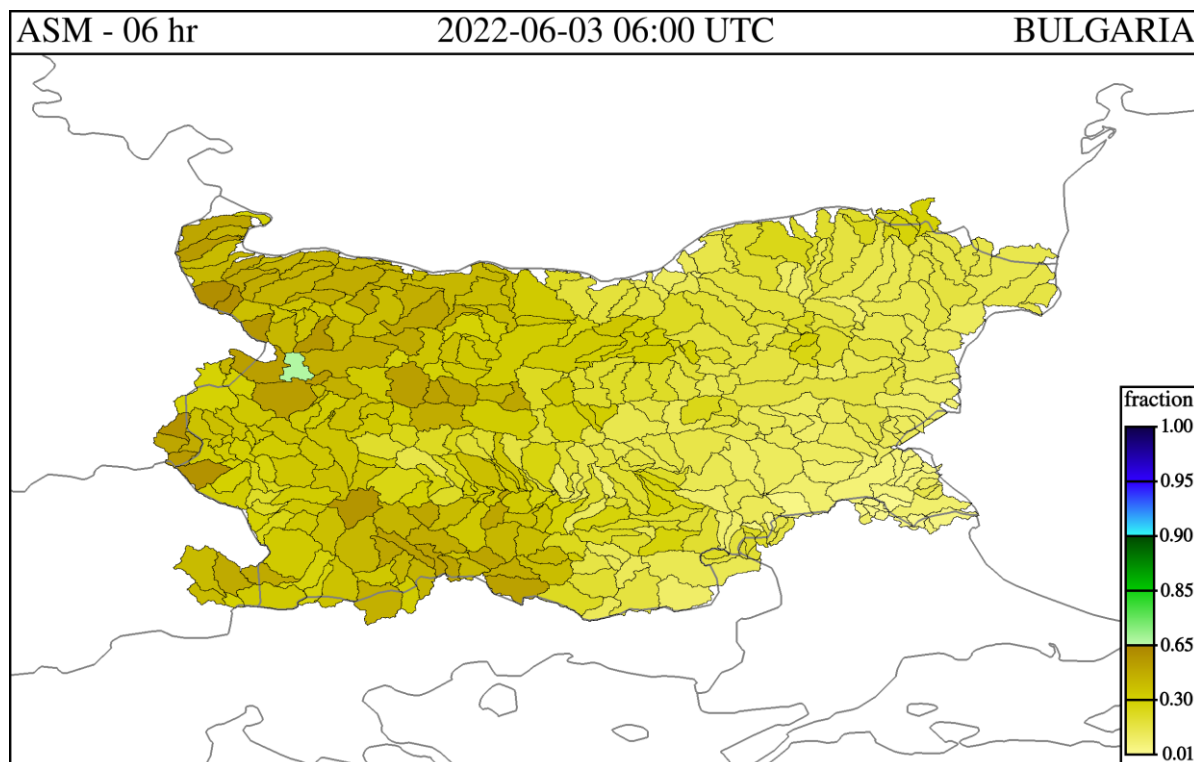
- **Влажност на почвата:**

- На картата по-долу е представено пространственото разпределение на средната почвена влага.



- **Влажност на почвата:**

- На картата по-долу е представено пространственото разпределение на **средната почвена влага** - насищане с вода на повърхностния (до 30 cm) почвен слой с използване на резултати от модела Sacramento Soil Moisture Accounting Model.



Хидрологична прогноза

На основа на метеорологичната прогноза, обработената хидрологична информация и моделираните водни количества от НИМХ:

Дунавски басейн: Днес (03.06) речните нива в басейна ще останат без съществени изменения, като в резултат на валежи в следобедните и вечерни часове са възможни краткотрайни повишения на речните нива, главно в планинските части от басейна. На 04.06 речните нива ще останат без съществени изменения. В следобедните и вечерни часове на 05.06, в резултат на валежи, ще има повишения на речните нива във водосборите на р. Янтра, р. Русенски Лом и добруджанските реки. На 06.06 речните нива в басейна ще са без съществени изменение или ще се понижават, като в резултат на валежи са възможни краткотрайни повишения в планинските части от водосбора на р. Огоста. Водните количества ще бъдат под праговете за внимание.

Моделът за водосбора на р. Огоста прогнозира: Прогнозираните водни количества на 04, 05 и 06.06.2022 г. ще бъдат около и над средномногогодишните стойности. Днес (03.06) и през следващите 3 дни речните нива ще останат без съществени изменения, като в резултат на валежи

в следобедните и вечерни часове са възможни краткотрайни повишения в горните части от водосбора. Водните количества ще бъдат под праговете за внимание.

Моделът за водосбора на р. Искър прогнозира: Прогнозираните водни количества на 04, 05 и 06.06.2022 г. ще бъдат около средномногогодишните стойности. Днес (03.06) и през следващите 3 дни речните нива ще останат без съществени изменения, като в резултат на валежи в следобедните и вечерни часове са възможни краткотрайни повишения, главно в планинските части от водосбора. Водните количества ще бъдат под праговете за внимание.

Моделът за водосбора на р. Янтра прогнозира: Прогнозираните водни количества на 04, 05 и 06.06.2022 г. ще бъдат около и над средномногогодишните стойности. Днес (03.06) и през следващите 3 дни ще останат без съществени изменения, като в резултат на валежи в следобедните и вечерни часове са възможни краткотрайни повишения на речните нива в планинските части от водосбора. Водните количества ще бъдат под праговете за внимание.

Моделът за водосбора на р. Русенски Лом прогнозира: Прогнозираните водни количества във водосбора на р. Черни Лом на 04, 05, 06, 07 и 08.06.2022 г. ще бъдат около и под средномногогодишните стойности. Днес (03.06) и през следващите 4-5 дни речните нива ще останат без съществени изменения, като в резултат на валежи на 05.06 са възможни краткотрайни повишения. Водните количества ще бъдат под прага за внимание.

Черноморски басейн: Днес (03.06) и утре речните нива в басейна ще останат без съществени изменения. В следобедните и вечерни часове на 05.06, в резултат на валежи, са възможни краткотрайни повишения на речните нива в басейна. На 06.06 нивата ще се понижават или ще останат без съществени изменения. Водните количества ще бъдат под праговете за внимание.

Моделът за водосбора на р. Айтоска прогнозира: Прогнозираните водни количества на 04, 05 и 06.06.2022 г. ще бъдат под средномногогодишните стойности. Днес (03.06) и през следващите 3 дни речните нива ще останат без съществени изменения. В резултат на валежи на 05.06 са възможни краткотрайни повишения на нивата във водосбора. Водните количества ще бъдат под праговете за внимание.

Моделът за водосбора на р. Факийска прогнозира: Прогнозираните водни количества във водосбора на р. Факийска 04, 05, 06, 07 и 08.06.2022 г. ще бъдат под средномногогодишните стойности. Днес (03.06) и през следващите 4-5 дни нивата във водосбора ще останат без съществени изменения. Водните количества ще бъдат под прага за внимание.

Източнобеломорски басейн: Днес (03.06) и през следващите три дни речните нива в басейна ще останат без съществени изменения или ще се понижават. Водните количества ще бъдат под праговете за внимание.

Системата за ранно предупреждение за водосборите на реките Марица и Тунджа на НИМХ прогнозира:

- Водните нива ще бъдат под праговете за внимание.

<u>Прагове за предупреждение</u>			
Нива на тревога:	Жълто - Внимание	Оранжево - Предупреждение	Червено - Тревога

Системата за ранно предупреждение за водосбора на река Арда на НИМХ прогнозира:

- Водните количества ще бъдат под праговете за внимание.

<u>Прагове за предупреждение</u>			
Нива на тревога:	Жълто - Внимание	Оранжево - Предупреждение	Червено - Тревога

Западнобеломорски басейн: Днес (03.06) и през следващите два дни нивата ще останат без съществени изменения или ще се понижават. В резултат на валежи на 06.06 са възможни краткотрайни повишения на нивата в планинските части от басейна. Водните количества ще бъдат под праговете за внимание.

В направените прогнози не се отчита работата и ретензионната способност на хидротехническите съоръжения.

РЕКА ДУНАВ

Водни стоежи в българския участък на река Дунав за 03 юни 2022 г. по данни на Изпълнителна агенция „Проучване и поддържане на река Дунав“:

станция	километър	воден стоеж [cm]	разлика	t вода
		водно количество [m ³ /s]	за 24 ч. [cm]	[°C]
Ново село	833.60	197 Q: 4 096	-5	22.5
Лом	743.30	268 Q: 4 179	-2	23.6
Оряхово	678.00	152 Q: 4 247	-2	24.2
Никопол	597.50	223	+2	24.4
Свищов	554.30	188 Q: 4 440	+3	24.6
Русе	495.60	174 Q: 4 389	+3	24.2
Силистра	375.50	192 Q: 4 492	-1	24.4