



Министерство на
околната среда и водите

**Ежедневен
бюлетин за
състоянието на
водите**

3 юли 2020

**Комплексни
и значими
язовири**

Речни нива

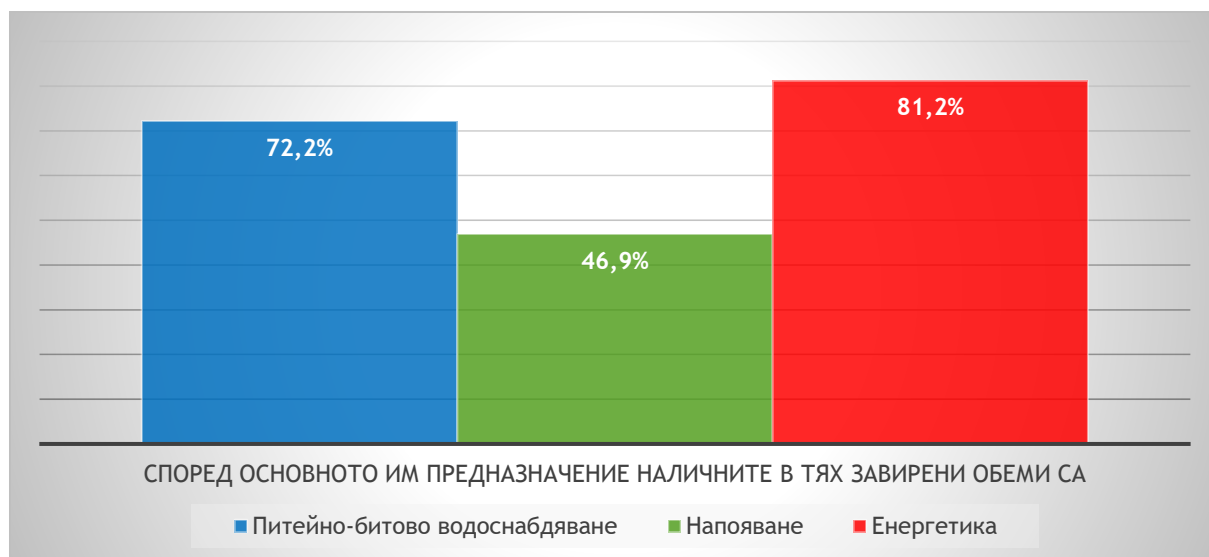
Информация за наличните обеми в комплексните и значими язовири, които се следят в МОСВ:

Съгласно приложение №1 към чл.13 ал.1, т.1 от Закона за водите, комплексните и значими язовири са 52 броя.

Сумата от наличните в тях завирени обеми към **3.07.2020 г.** е 4462,2 млн. м3, представлява 67,6% от сумата от общите им обеми и е 0,2% по-малко от сумата от общите им обеми към 2.07.2020г.

Според основното им предназначение наличните в тях завирени обеми са както следва:

- питейно-битово водоснабдяване - 72,2% от общия им обем;
- напояване - 46,9% от общия им обем;
- енергетика -81,2% от общия им обем.



Налични завирени обеми в язовири с трансгранично влияние:

1. за Каскада „Арда“:

Язовир „Кърджали“ - 387,697 млн. м3, което е 77,97% от общия му обем;

Язовир „Студен кладенец“ - 298,860 млн. м3, което е 77,07% от общия му обем;

Язовир „Ивайловград“ - 120,038 млн. м3, което е 76,60% от общия му обем;

2. за Каскада „Горна Тунджа“:

Язовир „Копринка“ - 89,198 млн. м3, което е 62,72% от общия му обем;

Язовир „Жребчево“ - 153,232 млн. м3, което е 38,31% от общия му обем;

БЮЛЕТИН №90 от 03.07.2020 г.

ОБОБЩЕНИ ДАННИ ЗА СЪСТОЯНИЕТО НА ВОДИТЕ В КОМПЛЕКСНИТЕ И ЗНАЧИМИ ЯЗОВИРИ

Сумата от наличните завирени обеми към комплексните и значими язовири е			15 часа		03.07.2020 г.						
			4 462.2		млн.куб.м.		представлява		67.6%		повишаване на обема ↑
Според основното предназначение на язовирите наличните в тях завирени обеми:			за питейно-битово водоснабдяване		72.2%		от общия им обем;				понижаване на обема ↓
			за напояване		46.9%		от общия им обем;				задържане на обема ~
			за енергетика		81.2%		от общия им обем;				прелива ↓
№	БД	Язовир	Общ обем	Мъртъв обем	Наличен обем		Наличен полезен обем		Ср. денонощен приток	Ср. денонощен разход	Тенденция
			млн.м ³	млн.м ³	млн.м ³	% от общия обем	млн.м ³	% от полезния обем	м ³ /сек.	м ³ /сек.	
1	БДДР	Искър	655.252	87.200	560.596	85.55%	473.396	83.34%	10.977	19.080	↓
2	БДДР	Бели Искър	15.080	1.400	12.794	84.84%	11.394	83.29%	1.161	1.065	~
3	БДДР	Среченска бара	15.500	1.000	15.340	98.97%	14.340	98.90%	0.521	0.637	↓
4	БДДР	Христо Смирненски	27.700	4.200	21.981	79.35%	17.781	75.66%	0.159	0.741	↓
5	БДДР	Йовковци	92.179	9.000	80.042	86.83%	71.042	85.41%	0.135	0.736	↓

6	БДДР	Ястребино	62.300	3.900	18.199	29.21%	14.299	24.48%	0.093	1.493	↓
7	БДЧР	Тича	311.800	40.000	156.054	50.05%	116.054	42.70%	0.042	2.373	↓
8	БДЧР	Камчия	233.550	76.300	148.874	63.74%	72.574	46.15%	0.011	2.616	↓
9	БДЧР	Ясна поляна	32.320	7.550	26.181	81.01%	18.631	75.22%	0.011	0.463	↓
10	БДИБР	Асеновец	28.200	2.000	11.533	40.90%	9.533	36.39%	0.069	0.301	~
11	БДИБР	Боровица	27.300	4.600	27.120	99.34%	22.520	99.21%	0.120	0.420	↓
12	БДЗБР	Студена	25.200	2.400	21.211	84.17%	18.811	82.50%	1.187	0.287	↑
13	БДЗБР	Дяково	35.400	8.000	27.626	78.04%	19.626	71.63%	2.423	2.066	↑
14	БДЗБР	Калин	1.024	0.100	0.962	93.95%	0.862	93.29%	не се получава ежедневна информация приток и разход		↑
15	БДЗБР	Карагьол	2.252	0.200	2.198	97.60%	1.998	97.37%			↓
16	БДДР	Панчарево	6.465	1.500	5.158	79.79%	3.658	73.68%	18.864	19.197	↓
17	БДДР	Огняново	31.600	2.500	20.705	65.52%	18.205	62.56%	0.155	0.120	~
18	БДДР	Кула	20.250	0.700	8.462	41.79%	7.762	39.70%	0.000	0.064	↓
19	БДДР	Рабиша	43.200	2.400	15.564	36.03%	13.164	32.26%	0.002	0.546	↓
20	БДДР	Огоста	506.000	67.000	234.300	46.30%	167.300	38.11%	4.398	4.167	↑
21	БДДР	Сопот	60.908	1.300	43.762	71.85%	42.462	71.24%	0.567	0.567	~
22	БДДР	Горни Дъбник	130.000	3.000	56.477	43.44%	53.477	42.11%	0.787	1.505	↓
23	БДДР	Бели Лом	25.500	3.200	10.620	41.65%	7.420	33.27%	0.069	0.347	↓
24	БДЧР	Съединение	12.810	1.500	6.497	50.72%	4.997	44.18%	0.035	0.127	↓
25	БДЧР	Георги Трайков	330.000	21.000	131.488	39.84%	110.488	35.76%	0.445	1.753	↓
26	БДЧР	Порой	45.200	2.000	10.569	23.38%	8.569	19.84%	0.044	0.136	↓
27	БДЧР	Ахелой	12.670	0.800	2.464	19.45%	1.664	14.02%	0.026	0.026	~

28	БДИБР	Жребчево	400.000	30.000	153.232	38.31%	123.232	33.31%	0.282	9.240	↓
29	БДИБР	Малко Шарково	45.000	3.900	26.623	59.16%	22.723	55.29%	0.030	0.115	↓
30	БДИБР	Домлян	26.074	1.200	16.333	62.64%	15.133	60.84%	0.176	3.093	↓
31	БДИБР	Пясъчник	206.530	3.400	61.896	29.97%	58.496	28.80%	0.000	10.139	↓
32	БДИБР	Тополница	137.108	20.000	102.399	74.68%	82.399	70.36%	5.868	10.035	↓
33	БДИБР	Тракиец	114.000	24.000	74.512	65.36%	50.512	56.12%	0.058	0.845	↓
34	БДЗБР	Пчелина	54.200	34.200	53.850	99.35%	19.650	98.25%	4.954	3.796	↑
35	БДДР	Александър Стамболийски	205.569	20.000	152.512	74.19%	132.512	71.41%	3.391	11.178	↓
36	БДИБР	Копринка	142.214	5.410	89.198	62.72%	83.788	61.25%	2.559	7.510	↓
	БДИБР	Белмекен-Чаира	149.536	5.179	138.499	92.62%	133.320	92.35%	5.431	8.926	↓
37	БДИБР	Белмекен	144.036	3.810	135.522	94.09%	131.712	93.93%			↓
38	БДИБР	Чаира	5.500	1.369	2.977	54.13%	1.608	38.93%			↑
	БДИБР	Баташки водносилов път									
	БДИБР	Голям Беглик-Широка поляна	86.091	7.242	78.943	91.70%	71.701	90.93%	3.592	6.280	↓
39	БДИБР	Голям Беглик	62.111	3.942	56.538	91.03%	52.596	90.42%			↓
40	БДИБР	Широка поляна	23.980	3.300	22.405	93.43%	19.105	92.38%			↓
41	БДИБР	Беглика	1.554	0.242	0.990	63.71%	0.748	57.01%	0.187	0.000	↑
42	БДИБР	Тошков Чарк	1.782	0.276	0.914	51.29%	0.638	42.36%	0.383	0.500	↓
43	БДИБР	Батак	310.298	19.950	243.531	78.48%	223.581	77.00%	8.343	9.074	↓
	БДИБР	Каскада Доспат-Въча									

44	БДЗБР	Доспат	449.249	14.907	405.573	90.28%	390.666	89.94%	1.379	0.046	~
45	БДИБР	Цанков камък	110.708	31.200	82.041	74.11%	50.841	63.94%	12.842	46.670	↓
46	БДИБР	Въча	226.120	24.520	216.830	95.89%	192.310	95.39%	51.793	24.372	↑
47	БДИБР	Кричим	20.256	18.526	19.252	95.04%	0.726	41.97%	24.012	26.924	↓
	БДИБР	Каскада Арда									
48	БДИБР	Кърджали	497.236	107.176	387.697	77.97%	280.521	71.92%	12.087	24.838	↓
49	БДИБР	Студен кладенец	387.772	90.667	298.860	77.07%	208.193	70.07%	29.701	47.932	↓
50	БДИБР	Ивайловград	156.702	59.526	120.038	76.60%	60.512	62.27%	46.554	59.448	↓
51	БДИБР	Овчарица	62.452	31.025	42.230	67.62%	11.205	35.65%	не се получава ежедневна информация приток и разход		↓
52	БДИБР	Розов кладенец	20.400	13.268	19.536	95.76%	6.268	87.89%			↑

Язовир Студена:

Съгласно предоставената справка от ВиК Перник за състоянието на яз. „Студена“, постъпилият приток в язовира на 3.07.2020 г. е 1,187 м3/сек. Притокът е по-голям от размера на общия разход и загубите - 0,365 м3/сек. Наличният обем в язовира е 21,211 млн.м3, с 71 000 м3 повече от обема на 2.07.2020 г. Наличният полезен обем за използване за питейно-битово водоснабдяване се е увеличил и е 18,811 млн.м3.

Язовир Асеновец:

Съгласно предоставената справка от ВиК Сливен за състоянието на яз. „Асеновец“, постъпилият приток в язовира на 3.07.2020 г. е 0,069 м3/сек. Притокът е по-малък от размера на дневния разход, който е 0,301 м3/сек. Наличният обем в язовира е 11,533 млн. м3, с 20 000 м3 по-малко от обема на 2.07.2020г. Наличният полезен обем за използване за питейно-битово водоснабдяване е 9,533 млн. м3.

Язовир Дяково:

Съгласно предоставената справка от НС ЕАД за състоянието на яз. „Дяково“, постъпилият приток в язовира на 3.07.2020 г. е 2,423 м3/ сек. Притокът е по-голям от размера на дневния разход, който е 2,066 м3/ сек. Наличният обем в язовира е 27,626 млн. м3, с 31 000 м3 повече от обема на 2.07.2020 г., от които (2 млн. м3 мъртъв обем и 6 млн. м3 санитарен обем за питейно-битово водоснабдяване равно 8 млн. м3 общо). Наличният полезен обем за използване за питейно-битово водоснабдяване се е увеличил и е 19,626 млн. м3.

Язовир Камчия:

Съгласно предоставената справка от ВиК Бургас за състоянието на яз. „Камчия“, постъпилият приток в язовира на 3.07.2020 г. е 0,011 м3/сек. Притокът е по-малък от размера на дневния разход, който е 2,616 м3/сек. Наличният обем в язовира е 148,874 млн. м3, с 288 000 м3 по-малко от обема на обема на 2.07.2020 г. Наличният полезен обем за използване за питейно- битово водоснабдяване е 72,574 млн. м3.

Язовир Тича:

Съгласно предоставената справка от НС ЕАД за състоянието на яз. „Тича“, постъпилият приток в язовира на 3.07.2020 г. е 0,042 м3/сек. Притокът е по-малък от размера на дневния разход, който е 2,373 м3/сек. Наличният обем в

язовира е 156,054 млн. м³, със 201 000 м³ по-малко от обема на 2.07.2020 г. Наличният полезен обем за използване за питейно-битово водоснабдяване е 116,054 млн. м³.

Язовир Ястребино:

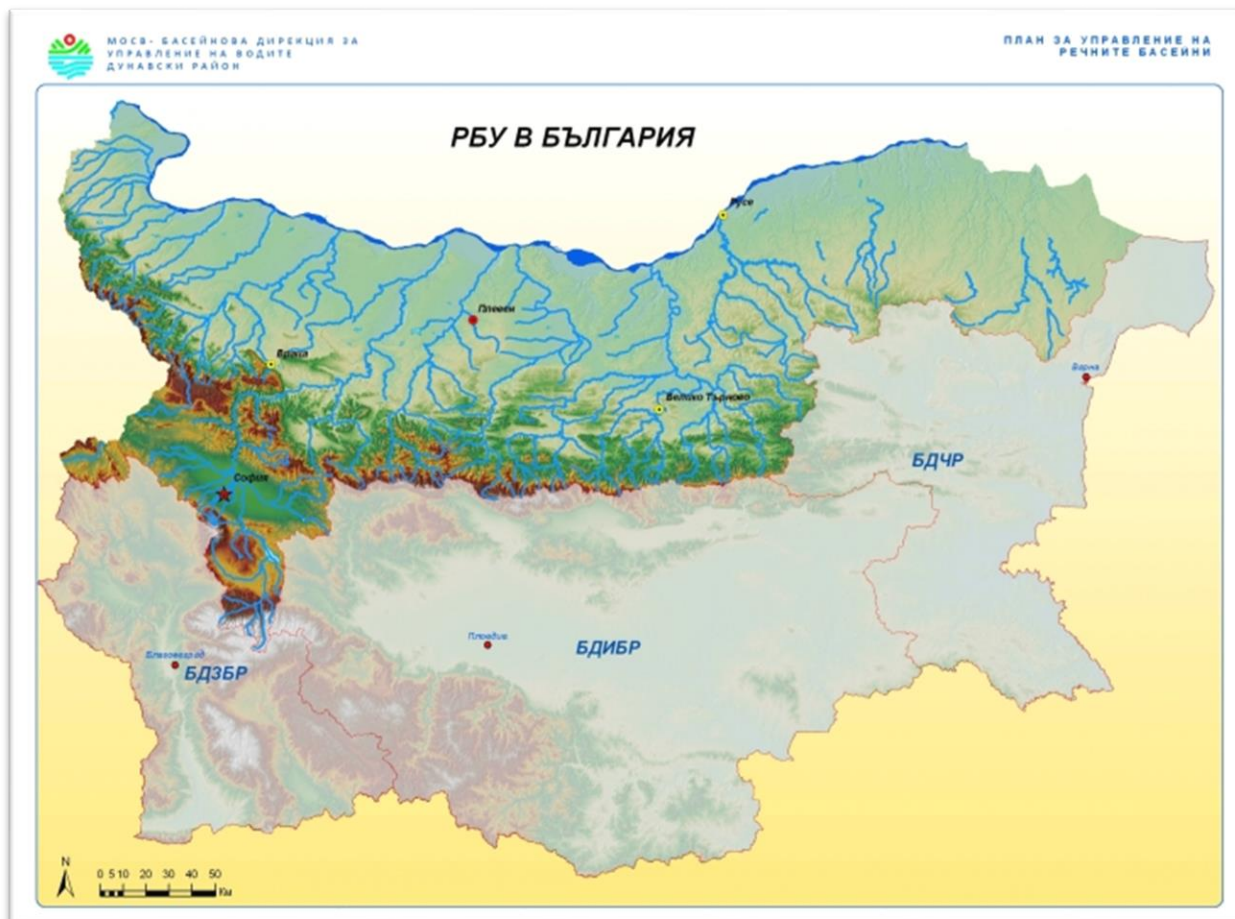
Съгласно предоставената справка от НС ЕАД за състоянието на яз. „Ястребино“, постъпилият приток в язовира на 3.07.2020 г. е 0,093 м³/сек. Притокът е по-малък от дневния разход, който е 1,493 м³/сек. Наличният обем в язовира е 18,199 млн., със 121 000 м³ по-малко от обема на 2.07.2020 г. Наличният полезен обем за използване за питейно-битово водоснабдяване е 14,299 млн. м³.

Речните нива ще останат без съществени изменения

Анализ на хидрологичната обстановка през изминалото денонощие

Анализът е направен на база измерени водни стоежи и изчислени по временни ключови криви водни количества от оперативни конвенционални и автоматични хидрометрични станции на НИМХ:

Дунавски басейн



През изминалото денонощие нивата на наблюдаваните реки са останали без съществени изменения или са се повишили. В резултат на валежи са регистрирани повишения във водосборите на р. Нишава (до 10 см) и на р. Искър (до 24 см). Регистрираните изменения на нивата на р. Джулюница при с. Джулюница (от -26 см до +2 см) и на р. Голяма река при гр. Стражица (от -5 см до +24 см) са в резултат от работата на хидротехнически съоръжения. Отчетените колебания на речните нива в останалата част от басейна са както следва: за водосбора на р. Искър от -13 см до +7 см; за водосбора на р. Вит от -5 см до +7 см; за водосбора на р. Осъм от -6 см до +9 см; за водосбора на р. Янтра от -4 см до +7 см; за водосбора на р. Русенски Лом от -5 см до +3 см. Водните количества на реките в басейна са под праговете за средни води, с изключение на р. Мусаленска Бистрица при лет. Боровец, р. Искър при с. Бели Искър и р. Искър при гр. Нови Искър, където водните количества са около праговете за високи води.

Черноморски басейн



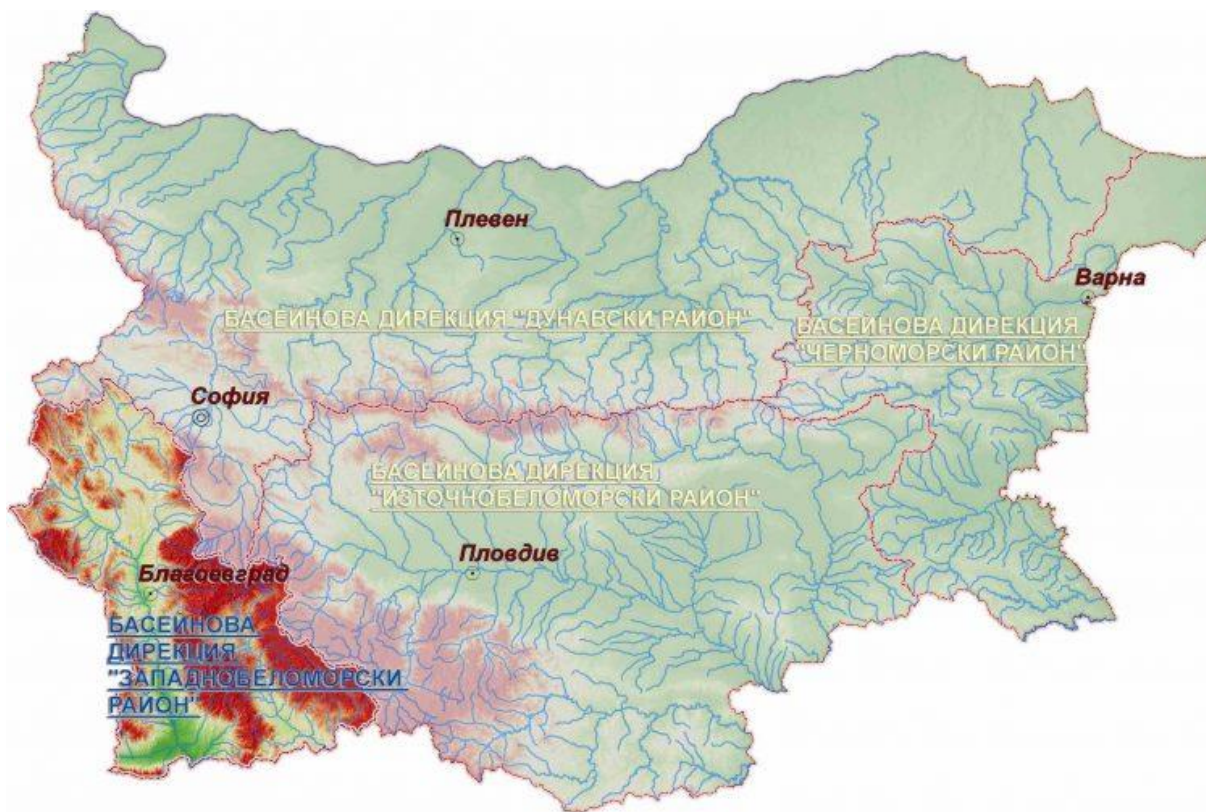
През изминалото денонощие нивата на наблюдаваните реки в басейна са се понижили или са останали без съществени изменения. Регистрираните колебания на речните нива в басейна са от -4 см до +4 см. Водните количества на реките в басейна са под праговете за средни води.

Източнобеломорски басейн



През изминалото денонощие нивата на наблюдаваните реки са останали без съществени изменения. Регистрираните изменения на нивата на р. Тунджа при с. Баня (с до ± 43 см), р. Марица при гр. Белово (от -58 см до $+68$ см), гр. Пазарджик (от -30 см до $+31$ см) и гр. Пловдив (от -15 см до $+25$ см), р. Въча при гр. Кричим (с до ± 23 см) и при гр. Девин (от -87 см до $+84$ см) са в резултат от работата на хидротехнически съоръжения. Отчетените изменения на речните нива в останалата част от басейна са както следва: за водосбора на р. Тунджа от -4 см до $+5$ см; за водосбора на р. Марица от -15 см до $+12$ см; за водосбора на р. Арда от -11 см до $+8$ см. Водните количества на реките в басейна са около и под праговете за средни води, само водните количества на р. Марица при Белово, при гр. Пловдив и гр. Първомай и на р. Тополница при с. Поибрене са над праговете за средни водни и около прага за високи води.

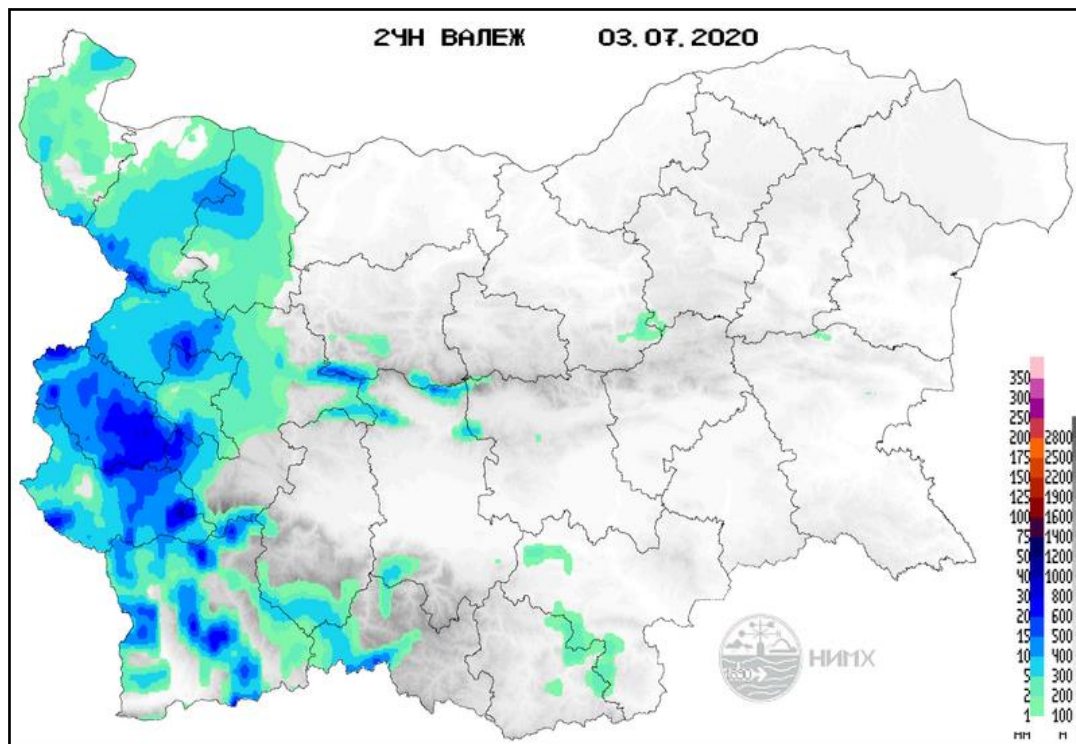
Западнобеломорски басейн



През изминалото денонощие нивата на наблюдаваните реки в басейна са останали без съществени изменения или са се повишили. В резултат на валежи са регистрирани краткотрайни повишения на нивата на р. Струма при гр. Перник (до 21 см) и на р. Джерман при гр. Дупница (до +8 см). Регистрираните колебания на речните нива в останалата част от басейна са както следва: за водосбора на р. Места от -4 см до +3 см и за водосбора на р. Струма от -13 см до +4 см. Водните количества на реките в басейна са около и под праговете за средни води, само водните количества на р. Струма при гр. Перник и на р. Джерман при гр. Дупница са над праговете за средни водни и около прага за високи води.

Хидрологична информация

Анализ на денонощната сума на валежа от 7:30 ч. на 2.07.2020 г. до 7:30 ч. на 3.07.2020 г., използващ модел ALADIN и данни от наблюдателната мрежа на НИМХ



На основа на метеорологичната прогноза, обработената хидрологична информация и моделираните водни количества от НИМХ:

Дунавски басейн: Днес (03.07) и утре в резултат на валежи са възможни краткотрайни повишения на речните нива в басейна, главно в планинските части. По-съществени краткотрайни повишения се очакват: на 03.07 в горните течения на реките Лом, Огоста, Искър (над яз. Искър); на 04.07 в горните течения на реките Искър, Вит, Осъм и Янтра. На 05 и 06.07 речните нива във водосбора ще се понижават или ще останат без съществени изменения. Водните количества ще бъдат под праговете за внимание.

Моделът за водосбора на р. Огоста прогнозира: Прогнозираните водни количества на 04, 05 и 06.07.2020 г. ще бъдат около средномногогодишните стойности. Днес (03.07) и утре в резултат на валежи са възможни незначителни повишения във водосбора, главно в горните му части. На 05 и 06.07 речните нива във водосбора ще се понижават или ще останат без съществени изменения. Водните количества ще бъдат под праговете за внимание.

Моделът за водосбора на р. Искър прогнозира: Прогнозираните водни количества на 04, 05 и 06.07.2020 г. ще бъдат около средномногогодишните стойности. Днес (03.07) и утре през деня, в резултат на валежи се очаква повишение на речните нива във водосбора. На 05 и 06.07, след оттичане, речните нива ще останат без съществени изменения. Водните количества ще бъдат под праговете за внимание.

Моделът за водосбора на р. Янтра прогнозира: Прогнозираните водни количества на 04, 05 и 06.07.2020 г. ще бъдат около средномногогодишните стойности. Днес (03.07) и през следващите три дни речните нива ще останат без съществени изменения. В резултат на валежи на 04.07 са възможни краткотрайни повишения на речните нива в горните части на водосбора (по основната река над гр. Габрово и в притока ѝ р. Росица над гр. Севлиево). Водните количества ще бъдат под праговете за внимание.

Моделът за водосбора на р. Русенски Лом: Прогнозираното водно количество в долното течение на р. Черни Лом на 04, 05, 06, 07 и 08.07.2020 г. ще бъде под средномногогодишната стойност. Днес (03.07) и през следващите 4-5 дни водните нива на реките във водосбора ще останат без съществени изменения или ще се понижават. Водното количество ще бъде под прага за внимание.

Черноморски басейн: Днес (03.07) и през следващите три дни речните нива в басейна ще останат без съществени изменения или ще се понижават. Водните количества ще бъдат под праговете за внимание.

Източнобеломорски басейн: Днес (03.07) и утре в резултат на валежи са възможни краткотрайни повишения на речните нива, главно в планинските части на Рило-Родопските притоци на р. Марица и в горните течения на р. Тунджа и р. Арда:

- В следобедните часове на 03.07 в горното течение на р. Марица в притоците ѝ р. Стара (Костенецка), р. Крива, р. Яденица, р. Стара (Пещерска) - в района на яз. Белмекен и над яз. Батак;
- В следобедните часове на 04.07 в горното течение на р. Марица в притоците ѝ р. Гуцалска, р. Стара (Костенецка), р. Крива, р. Яденица, р. Стара (Пещерска), р. Тополница, р. Въча, р. Първенецка, р. Чепеларска, както и в горните течения на р. Тунджа (над яз. Жребчево) и на р. Арда (в района на гр. Смолян).

В резултат на интензивни валежи в следобедните часове на 03 и 04.07 има опасност от възникване на поройни наводнения в Рило-Родопските притоци на р. Марица.

На 05 и 06.07 речните нива в басейна ще се понижават или ще останат без съществени изменения, повишения са възможни в долното течение на р. Марица, вследствие на оттичане.

Системата за ранно предупреждение за водосборите на реките Марица и Тунджа на НИМХ прогнозира:

- Водните нива ще бъдат под праговете за предупреждение.

<u>Прагове за предупреждение</u>			
Нива на тревога:	Жълто - Предупреждение	Оранжево - Риск за тревога	Червено - Тревога

Системата за ранно предупреждение за водосбора на река Арда на НИМХ прогнозира:

- Водните количества ще бъдат под праговете за предупреждение.

<u>Прагове за предупреждение</u>			
Нива на тревога:	Жълто - Предупреждение	Оранжево - Риск за тревога	Червено - Тревога

Западнобеломорски басейн: Днес (03.07) речните нива в басейна ще останат без съществени изменения или ще се понижават. През следващите три дни в резултат на валежи са възможни краткотрайни повишения на речните нива, главно в планинските части на Рилските и Пиринските притоци на р. Места и на р. Струма, както и във водосбора на р. Доспат. По-съществени ще бъдат повишенията:

- В следобедните часове на 03.07 във водосборите на притоците на р. Струма (р. Сушичка, р. Цапаревска, р. Лебница, р. Струмешница) и на р. Места (р. Лъкенска, р. Каменица, р. Костена, р. Туфча);
- В следобедните часове на 04.07 във водосборите на притоците на р. Струма (р. Новоселска, р. Гращица, р. Елешница, р. Джерман, р. Благоевградска Бистрица, р. Рилска) и на р. Места (р. Ръждавица, р. Добринишка, р. Безбожка, р. Ретиже, р. Лъкенска, р. Каменица, р. Костена, р. Туфча), както и в района над яз. Доспат;

- В следобедните часове на 05.07 в горното течение на р. Струма (над яз. Пчелина и в притоците ѝ р. Драговищица, р. Благоевградска Бистрица и р. Рилска) и в Рилските притоци на р. Места (р. Бяла Места).

В резултат на интензивни валежи в следобедните часове на 03 и 04.07 има опасност от възникване на поройни наводнения в Рилските и Пиринските притоци на р. Места.

На 06.07 речните нива в басейна ще се понижават или ще останат без съществени изменения, повишения са възможни в долните течения на р. Струма и р. Места, вследствие на оттичане.

В направените прогнози не се отчита работата и ретензионната способност на хидротехническите съоръжения.

За повече информация телефон: (+359) 2 462 45 69; (+359) 885 898906 - Секция „Хидрологични прогнози“ към НИМХ.

На 3 и 4 юли 2020 г. опасни метеорологични явления в страната не се очакват.



Подробна информация за предупрежденията и опасните метеорологични явления по области може да бъде получена от интерактивната карта на адрес: <http://info.meteo.bg/opasni/>