



Министерство на
околната среда и водите

Ежедневен
булетин за
състоянието на
водите

3 СЕПТЕМВРИ
2020

Комплексни
и значими
язовири

Речни нива

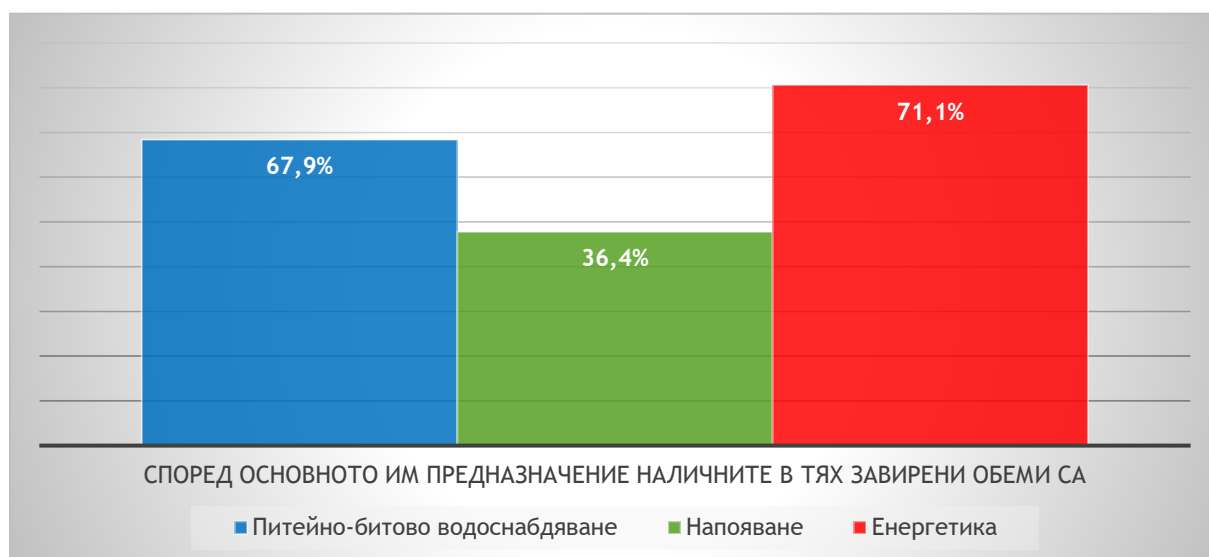
Информация за наличните обеми в комплексните и значими язовири, които се следят в МОСВ:

Съгласно приложение №1 към чл.13, ал.1, т.1 от Закона за водите, комплексните и значими язовири са 52 броя.

Сумата от наличните в тях завирени обеми към 3.09.2020 г. е 3875,6 млн. м³, представлява 58,7% от сумата от общите им обеми и е 0,1% по-малко от сумата от общите им обеми към 2.09.2020г.

Според основното им предназначение наличните в тях завирени обеми са както следва:

- питейно-битово водоснабдяване - 67,9% от общия им обем;
- напояване - 36,4% от общия им обем;
- енергетика - 71,1% от общия им обем.



Налични завирени обеми в язовири по приложение 1 на ЗВ с трансгранично влияние:

1. за Каскада „Арда“:

Язовир „Кърджали“ - 349,307 млн. м³, което е 70,25% от общия му обем;

Язовир „Студен кладенец“ - 239,950 млн. м³, което е 61,88% от общия му обем;

Язовир „Ивайловград“ - 113,667 млн. м³, което е 72,54% от общия му обем;

2. за Каскада „Горна Тунджа“:

Язовир „Копринка“ - 26,945 млн. м³, което е 18,95% от общия му обем;

Язовир „Жребчево“ - 93,244 млн. м³, което е 23,31% от общия му обем.

БЮЛЕТИН №134 от 3.09.2020 г.

ОБОБЩЕНИ ДАННИ ЗА СЪСТОЯНИЕТО НА ВОДИТЕ В КОМПЛЕКСНИТЕ И ЗНАЧИМИ ЯЗОВИРИ

Сумата от наличните завирени обеми към комплексните и значими язовири е			15 часа		3.09.2020 г.						
			3875,6		млн.куб.м.		представлява		58,7%		
Според основното предназначение на язовирите наличните в тях завирени обеми:			за питейно-битово водоснабдяване		67,9%		от общия им обем;				понижаване на обема ↓ задържане на обема ~ прелива ↑
			за напояване		36,4%		от общия им обем;				
			за енергетика		71,1%		от общия им обем;				
№	БД	Язовир	Общ обем	Мъртъв обем	Наличен обем		Наличен полезен обем		Ср. денонощен приток	Ср. денонощен разход	Тенденция
			млн.м ³	млн.м ³	млн.м ³	% от общия обем	млн.м ³	% от полезния обем	м ³ /сек.	м ³ /сек.	
1	БДДР	Искър	655,252	87,200	541,397	82,62%	454,197	79,96%	1,957	6,565	↓
2	БДДР	Бели Искър	15,080	1,400	11,468	76,05%	10,068	73,60%	0,455	0,530	↓
3	БДДР	Среченска бара	15,500	1,000	15,420	99,48%	14,420	99,45%	0,382	0,729	↓
4	БДДР	Христо Смирненски	27,700	4,200	20,568	74,25%	16,368	69,65%	0,070	0,336	↓
5	БДДР	Йовковци	92,179	9,000	76,466	82,95%	67,466	81,11%	0,073	0,946	↓
6	БДДР	Ястребино	62,300	3,900	13,818	22,18%	9,918	16,98%	0,081	1,609	↓
7	БДЧР	Тича	311,800	40,000	145,942	46,81%	105,942	38,98%	0,004	1,486	↓



Министерство на
околната среда и горите

Ежедневен бюлетин за състоянието на водите

8	БДЧР	Камчия	233,550	76,300	128,935	55,21%	52,635	33,47%	0,024	2,627	↓
9	БДЧР	Ясна поляна	32,320	7,550	21,923	67,83%	14,373	58,03%	0,012	0,486	↓
10	БДИБР	Асеновец	28,200	2,000	10,029	35,56%	8,029	30,65%	0,012	0,289	↓
11	БДИБР	Боровица	27,300	4,600	25,440	93,19%	20,840	91,81%	0,130	0,420	↓
12	БДЗБР	Студена	25,200	2,400	21,282	84,45%	18,882	82,82%	0,076	0,414	↓
13	БДЗБР	Дяково	35,400	8,000	27,148	76,69%	19,148	69,88%	0,000	0,892	↓
14	БДЗБР	Калин	1,024	0,100	0,899	87,79%	0,799	86,47%	не се получава ежедневна информация приток и разход		~
15	БДЗБР	Карагьол	2,252	0,200	1,848	82,04%	1,648	80,29%			↓
16	БДДР	Панчарево	6,465	1,500	5,496	85,01%	3,996	80,48%	5,050	4,185	↑
17	БДДР	Огняново	31,600	2,500	20,950	66,30%	18,450	63,40%	0,155	0,120	↓
18	БДДР	Кула	20,250	0,700	8,121	40,10%	7,421	37,96%	0,002	0,087	↓
19	БДДР	Рабиша	43,200	2,400	13,219	30,60%	10,819	26,52%	0,001	0,166	↓
20	БДДР	Огоста	506,000	67,000	226,300	44,72%	159,300	36,29%	0,231	4,514	↓
21	БДДР	Сопот	60,908	1,300	33,550	55,08%	32,250	54,10%	0,521	3,414	↓
22	БДДР	Горни Дъбник	130,000	3,000	50,486	38,84%	47,486	37,39%	0,428	1,748	↓
23	БДДР	Бели Лом	25,500	3,200	9,134	35,82%	5,934	26,61%	0,046	0,266	↓
24	БДЧР	Съединение	12,810	1,500	6,060	47,31%	4,560	40,32%	0,069	0,162	↓
25	БДЧР	Георги Трайков	330,000	21,000	120,264	36,44%	99,264	32,12%	0,007	2,635	↓
26	БДЧР	Порой	45,200	2,000	9,809	21,70%	7,809	18,08%	0,048	0,210	↓
27	БДЧР	Ахелой	12,670	0,800	2,449	19,33%	1,649	13,89%	0,029	0,029	~
28	БДИБР	Жребчево	400,000	30,000	93,244	23,31%	63,244	17,09%	1,440	6,764	↓
29	БДИБР	Малко Шарково	45,000	3,900	20,226	44,95%	16,326	39,72%	0,000	0,315	↓
30	БДИБР	Домлян	26,074	1,200	2,807	10,77%	1,607	6,46%	0,000	1,161	↓
31	БДИБР	Пясъчник	206,530	3,400	22,976	11,12%	19,576	9,64%	0,000	0,000	↓
32	БДИБР	Тополница	137,108	20,000	36,306	26,48%	16,306	13,92%	0,475	13,970	↓
33	БДИБР	Тракиец	114,000	24,000	67,637	59,33%	43,637	48,49%	0,023	1,250	↓

34	БДЗБР	Пчелина	54,200	34,200	53,850	99,35%	19,650	98,25%	3,160	3,160	~
35	БДДР	Александър Стамболийски	205,569	20,000	119,736	58,25%	99,736	53,75%	0,288	2,440	↓
36	БДДР	Кокаляне	не се получава ежедневна информация								
37	БДИБР	Копринка	142,214	5,410	26,945	18,95%	21,535	15,74%	0,146	7,380	↓
	БДИБР	Белмекен-Чаира	149,536	5,179	126,167	84,37%	120,988	83,81%	2,109	1,484	↑
38	БДИБР	Белмекен	144,036	3,810	123,822	85,97%	120,012	85,58%			↓
39	БДИБР	Чаира	5,500	1,369	2,345	42,64%	0,976	23,63%			↑
	БДИБР	Баташки водносиллов път									
	БДИБР	Голям Беглик-Широка поляна	86,091	7,242	74,141	86,12%	66,899	84,84%	0,937	4,450	↓
40	БДИБР	Голям Беглик	62,111	3,942	53,647	86,37%	49,705	85,45%			↓
41	БДИБР	Широка поляна	23,980	3,300	20,494	85,46%	17,194	83,14%			↓
42	БДИБР	Беглика	1,554	0,242	0,970	62,42%	0,728	55,49%	0,184	0,000	↑
43	БДИБР	Тошков Чарк	1,782	0,276	0,757	42,48%	0,481	31,94%	0,257	0,250	~
44	БДИБР	Батак	310,298	19,950	206,892	66,68%	186,942	64,39%	5,177	11,273	↓
	БДИБР	Каскада Доспат-Въча									
45	БДЗБР	Доспат	449,249	14,907	400,269	89,10%	385,362	88,72%	1,378	2,485	↓
46	БДИБР	Цанков камък	110,708	31,200	81,813	73,90%	50,613	63,66%	4,931	4,398	↑
47	БДИБР	Въча	226,120	24,520	193,554	85,60%	169,034	83,85%	5,132	3,277	↑
48	БДИБР	Кричим	20,256	1,730	19,096	94,27%	17,366	93,74%	3,322	5,255	↓
	БДИБР	Каскада Арда									
49	БДИБР	Кърджали	497,236	107,176	349,307	70,25%	242,131	62,08%	3,572	0,000	↑
50	БДИБР	Студен кладенец	387,772	90,667	239,950	61,88%	149,283	50,25%	1,554	19,041	↓
51	БДИБР	Ивайловград	156,702	59,526	113,667	72,54%	54,141	55,71%	18,067	11,587	↑
52	БДИБР	Розов кладенец	20,400	13,268	18,060	88,53%	4,792	67,19%	не се получава ежедневна информация приток и разход		↓

Язовир Студена:

Съгласно предоставената справка от ВиК Перник за състоянието на яз. „Студена“, постъпилият приток в язовира на 3.09.2020 г. е 0,076 м³/сек. Притокът е по-малък от размера на общия разход и загубите - 0,490 м³/сек. Наличният обем в язовира е 21,282 млн. м³, с 36 000 м³ по-малко от обема на 2.09.2020 г. Наличният полезен обем за използване за питейно-битово водоснабдяване е 18,882 млн. м³.

Язовир Асеновец:

Съгласно предоставената справка от ВиК Сливен за състоянието на яз. „Асеновец“, постъпилият приток в язовира на 3.09.2020 г. е 0,012 м³/сек. Притокът е по-малък от размера на дневния разход, който е 0,289 м³/сек. Наличният обем в язовира е 10,029 млн. м³, с 34 000 м³ по-малко от обема на 2.09.2020 г. Наличният полезен обем за използване за питейно-битово водоснабдяване е 8,029 млн. м³.

Язовир Дяково:

Съгласно предоставената справка от „Напоителни системи“ ЕАД за състоянието на яз. „Дяково“, на 3.09.2020 г. няма постъпил приток в язовира. Размерът на дневния разход е 0,892 м³/сек. Наличният обем в язовира е 27,148 млн. м³ със 77 000 м³ по-малко от обема на 2.09.2020 г., от които 2 млн. м³ мъртъв обем и 6 млн. м³ санитарен обем за питейно-битово водоснабдяване, равно на 8 млн. м³ общо. Наличният полезен обем за използване за питейно-битово водоснабдяване е 19,148 млн. м³.

Язовир Камчия:

Съгласно предоставената справка от ВиК Бургас за състоянието на яз. „Камчия“, постъпилият приток в язовира на 3.09.2020 г. е 0,024 м³/сек. Притокът е по-малък от размера на дневния разход, който е 2,627 м³/сек. Наличният обем в язовира е 128,935 млн. м³, с 339 000 м³ по-малко от обема на 2.09.2020 г. Наличният полезен обем за използване за питейно-битово водоснабдяване е 52,635 млн. м³.

Язовир Тича:

Съгласно предоставената справка от „Напоителни системи“ ЕАД за състоянието на яз. „Тича“, постъпилият приток в язовира на 3.09.2020 г. е 0,004 м³/сек. Притокът е по-малък от размера на дневния разход, който е 1,486 м³/сек. Наличният обем в язовира е 145,942 млн. м³, със 129 000 м³ по-малко от обема на 2.09.2020 г. Наличният полезен обем за използване за питейно-битово водоснабдяване е 105,945 млн. м³.

Язовир Ястребино:

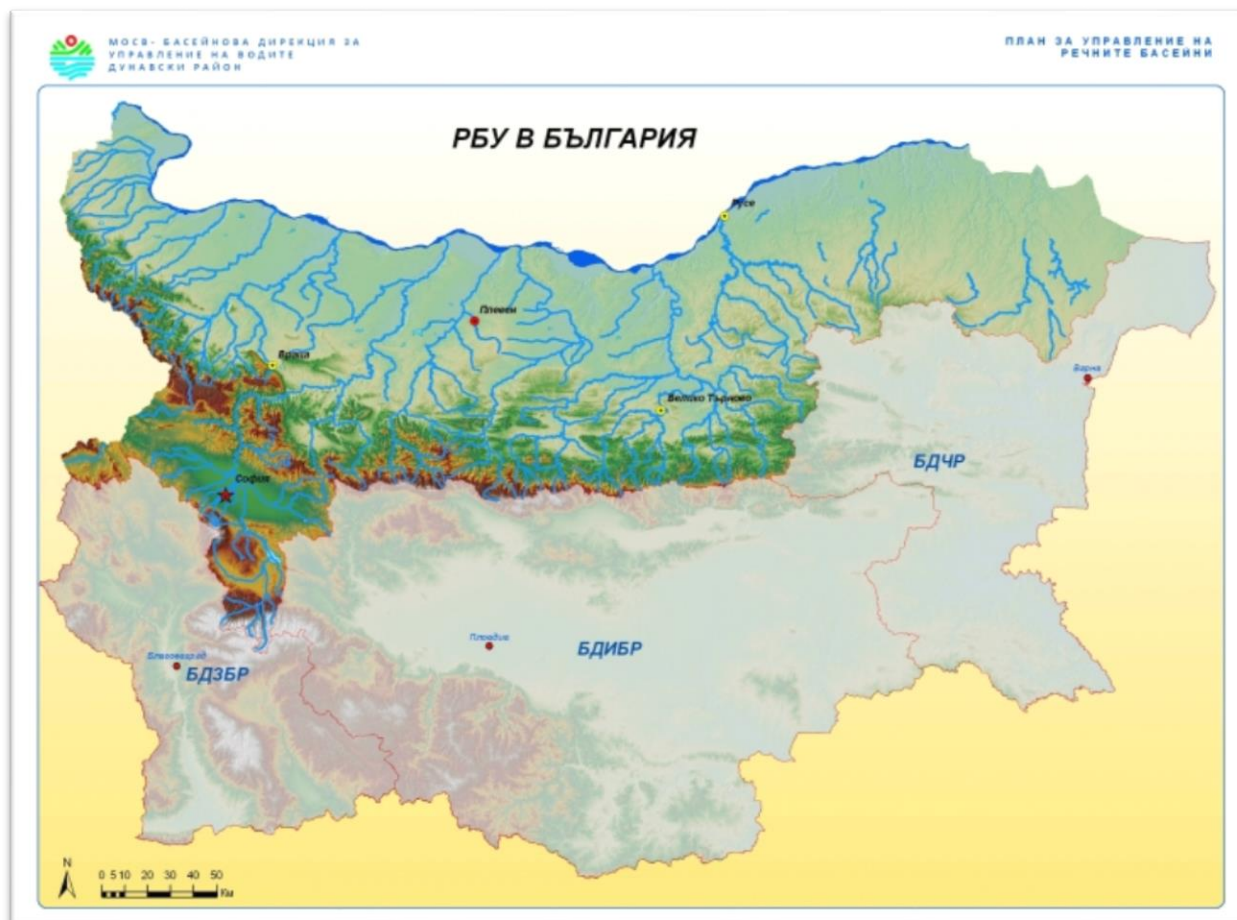
Съгласно предоставената справка от „Напоителни системи“ ЕАД за състоянието на яз. „Ястребино“, постъпилият приток в язовира на 3.09.2020 г. е 0,081 м³/сек. Притокът е по-малък от размера на дневния разход, който е 1,609 м³/сек. Наличният обем в язовира е 13,818 млн. м³, с 132 000 м³ по-малко от обема на 2.09.2020 г. Наличният полезен обем за използване за питейно-битово водоснабдяване е 9,918 млн. м³.

Речните нива ще останат без съществени изменения

Анализ на хидрологичната обстановка през изминалото денонощие

Анализът е направен на база измерени водни стоежи и изчислени по временни ключови криви водни количества от оперативни конвенционални и автоматични хидрометрични станции на НИМХ:

Дунавски басейн



През изминалото денонощие нивата на наблюдаваните реки в басейна са останали без съществени изменения. Регистрираните колебания на нивата на р. Малък Искър при гр. Етрополе (от -14 см до +19 см), както и в средното и долно течение на р. Искър (от -13 см до +13 см), са вследствие работата на хидротехнически съоръжения. Отчетените колебания на речните нива в останалата част от басейна са както следва: за водосбора на р. Огоста от -4 см до +4 см; за водосбора на р. Искър от -6 см до +6 см; за водосбора на р. Вит от -7 см до +7 см; за водосбора на р. Осъм от -9 см до +12 см; за водосбора на р. Янтра от -3 см до +7 см; за водосбора на р. Русенски Лом от -3 см до +2 см. Водните количества на реките в басейна са под праговете за средни води.

Черноморски басейн



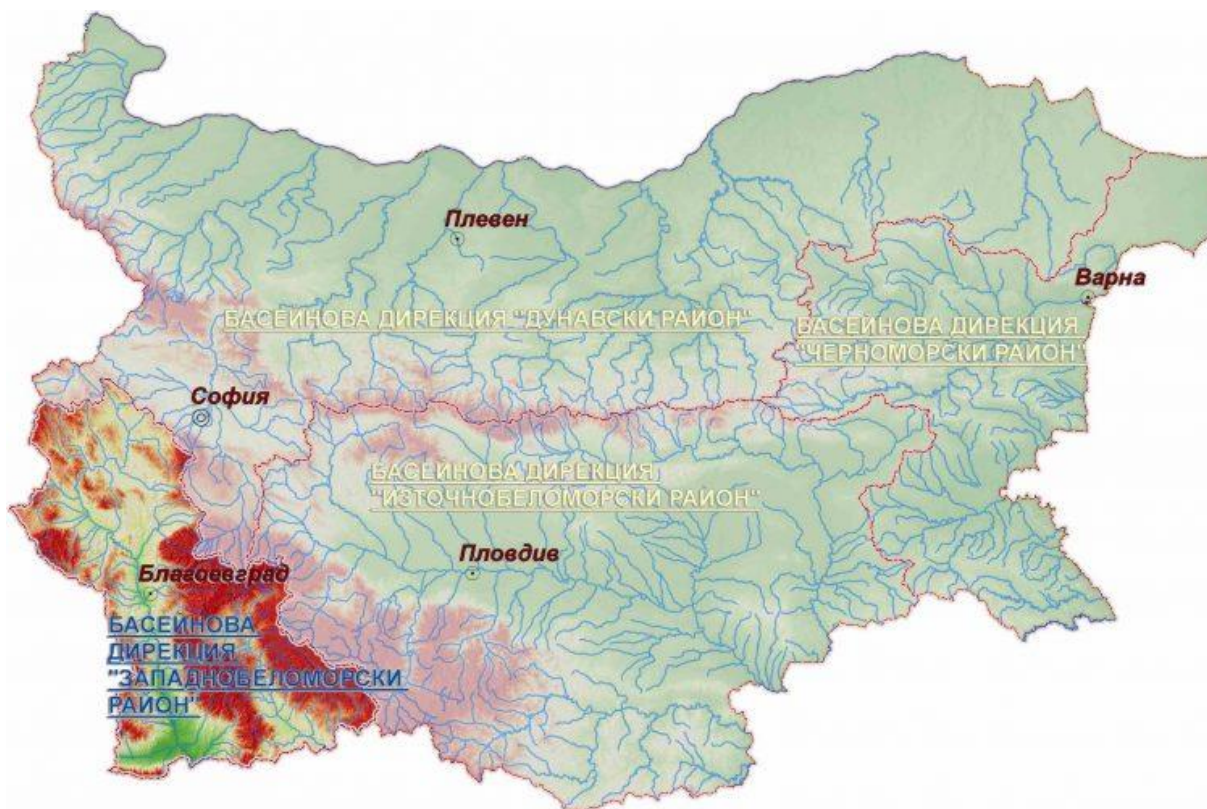
През изминалото денонощие нивата на наблюдаваните реки са останали без съществени изменения. Регистрираните колебания на речните нива в басейна са от -5 см до +4 см. Водните количества на реките в басейна са около праговете за ниски води, като р. Факийска в района на с. Зидарово е пресъхнала.

Източнобеломорски басейн



През изминалото денонощие нивата на наблюдаваните реки в басейна са останали без съществени изменения. Регистрираните колебания на нивата на р. Тунджа при с. Баня (от -36 см до +36 см), на р. Вълча при гр. Девин (от -92 см до +2 см) и при Кричим (от -33 см до +32 см), на р. Арда при с. Китница (от -20 см до +15 см) са в резултат от работата на хидротехнически съоръжения. Отчетените изменения на речните нива в останалата част от басейна са както следва: за водосбора на р. Тунджа от -13 см до +2 см; за водосбора на р. Марица от -10 см до +11 см; за водосбора на р. Арда от -6 см до +5 см. Водните количества на реките в басейна са под праговете за средни води, само водното количество на р. Марица при с. Радуил е около прага за високи води.

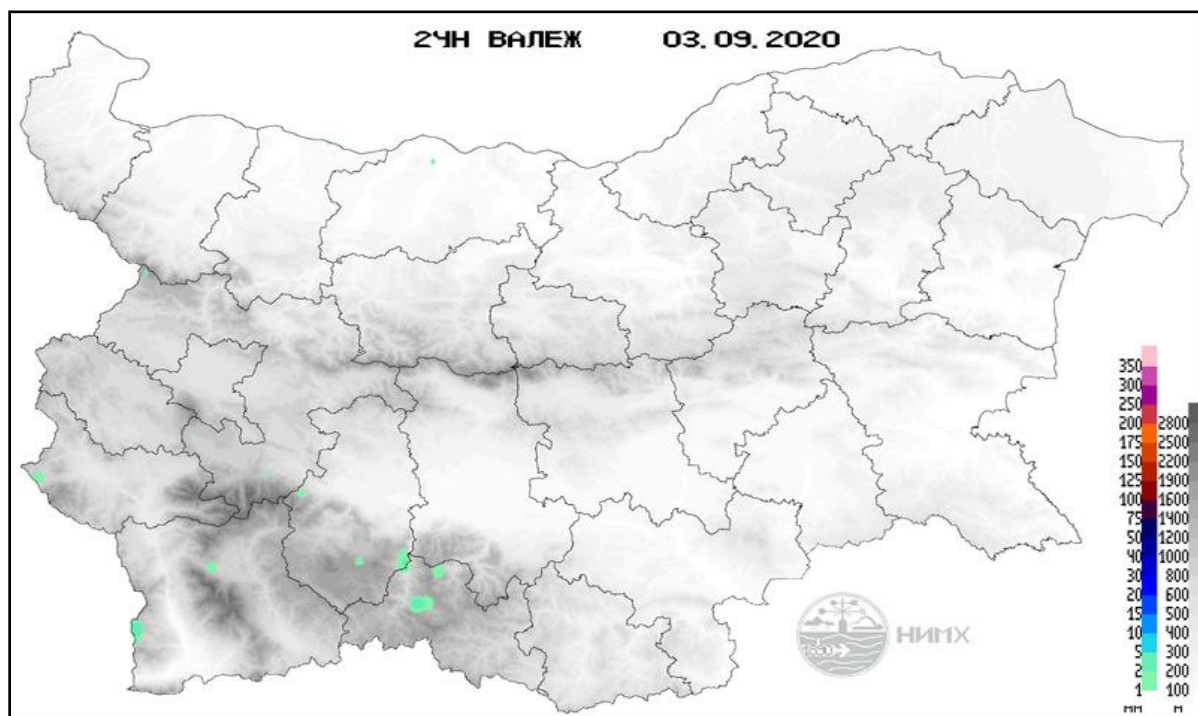
Западнобеломорски басейн



През изминалото денонощие нивата на наблюдаваните реки в басейна са останали без съществени изменения. Регистрираните колебания на речните нива в басейна са както следва: за водосбора на р. Места от -2 см до +1 см и за водосбора на р. Струма от -3 см до +3 см. Водните количества на реките в басейна са под праговете за средни води.

Хидрологична информация

Анализ на денонощната сума на валежа от 7:30 ч. на 2.09.2020 г. до 7:30 ч. на 3.09.2020 г., използващ модел ALADIN и данни от наблюдателната мрежа на НИМХ



Въз основа на метеорологичната прогноза, обработената хидрологична информация и моделираните водни количества от НИМХ:

Дунавски басейн: Днес (03.09) и през следващите 3 дни речните нива в по-голяма част от басейна ще останат без съществени изменения. През нощта срещу 04.09 и на 04.09, в резултат на валежи, са възможни незначителни повишения на водните нива на реките източно от р. Искър. По-значителни повишения са възможни в обедните и следобедни часове на 04.09 във водосбора на р. Янтра (във водосборите на р. Лефеджа, р. Биюкдере, р. Белица); р. Русенски Лом (в средното и долно течение) и Добруджанските реки. Водните количества ще бъдат под праговете за внимание.

Моделът за водосбора на р. Огоста прогнозира Прогнозираните водни количества на 04, 05 и 06.09.2020 г. ще бъдат около средномногогодишните стойности. Днес (03.09) и през следващите три дни речните нива във водосбора ще останат без съществени изменения. Водните количества ще бъдат под праговете за внимание.

Моделът за водосбора на р. Искър прогнозира: Прогнозираните водни количества на 04, 05 и 06.09.2020 г. ще бъдат под средномногогодишните стойности. Днес (03.09) речните нива във водосбора ще останат без съществени изменения. В ранните сутрешни часове на 04.09 в резултат на валежи ще има краткотрайно повишение на водните нива на реките във водосбора на р. Малък Искър. На 05 и 06.09 речните нива във водосбора ще останат без съществени изменения. Водните количества ще бъдат под праговете за внимание.

Моделът за водосбора на р. Янтра прогнозира: Прогнозираните водни количества на 04, 05 и 06.09.2020 г. ще бъдат около и под средномногогодишните стойности. Днес (03.09) и през следващите 3 дни речните нива в по-голяма част от водосбора ще останат без съществени изменения, като в резултат на валежи, на 04.09 са възможни повишения на водните нива на реките Лефеджа и Белица. Водните количества ще бъдат под праговете за внимание.

Моделът за водосбора на р. Русенски Лом: Прогнозираното водно количество в долното течение на р. Черни Лом на 04, 05, 06, 07 и 08.09.2020 г. ще бъде под средномногогодишната стойност. Днес (03.09) и през следващите 4-5 дни речните нива във водосбора ще останат без съществени изменения. На 04.09, в резултат на валежи, са възможни повишения на водните нива в средната и долна част от водосбора. Водното количество ще бъде под прага за внимание.

Черноморски басейн: Днес (03.09) и през следващите 3 дни речните нива в по-голяма част от басейна ще останат без съществени изменения. На 04.09, в резултат на валежи, са възможни повишения на водните нива на Добруджанските реки както и на реките във водосборите на р. Батова, р. Провадийска и р. Камчия. Водните количества ще бъдат под праговете за внимание.

Източнобеломорски басейн: Днес (03.09) и през следващите три дни речните нива в басейна ще останат без съществени изменения. На 04.09, вследствие на валежи, са възможни незначителни повишения на речните нива в горната част от водосбора на р. Тунджа. Водните количества ще бъдат под праговете за внимание.

Системата за ранно предупреждение за водосборите на реките Марица и Тунджа на НИМХ прогнозира:

- Водните нива ще бъдат под праговете за предупреждение.

<u>Прагове за предупреждение</u>			
Нива на тревога:	Жълто - Предупреждение	Оранжево - Риск за тревога	Червено - Тревога

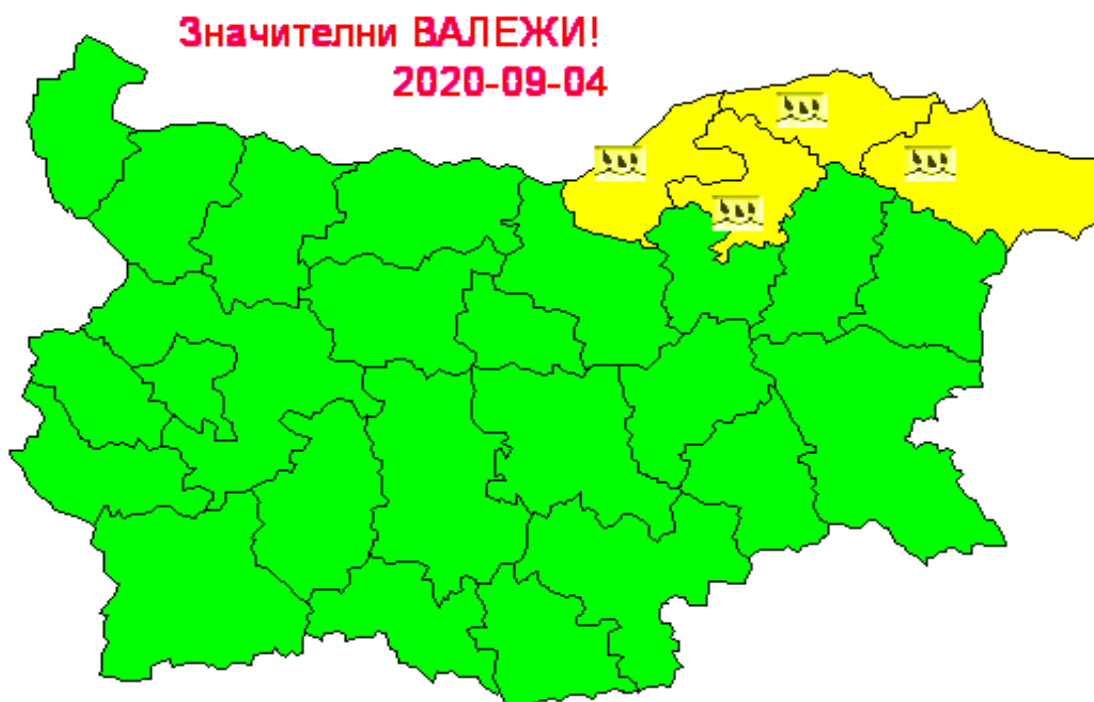
Системата за ранно предупреждение за водосбора на река Арда на НИМХ прогнозира:

- Водните количества ще бъдат под праговете за предупреждение.

<u>Прагове за предупреждение</u>			
Нива на тревога:	Жълто - Предупреждение	Оранжево - Риск за тревога	Червено - Тревога

Западнобеломорски басейн: Днес (03.09) и през следващите три дни речните нива в басейна ще останат без съществени изменения или ще се понижават. Водните количества ще бъдат под праговете за внимание.

За 4 септември 2020 г. НИМХ обявява жълт код за значителни валежи в 4 области от страната - Русе, Разград, Силистра и Добрич.



Подробна информация за предупрежденията и опасните метеорологични явления по области може да бъде получена от интерактивната карта на адрес: <http://info.meteo.bg/opasni/>

