



Министерство на
околната среда и водите

**Ежедневен
бюлетин за
състоянието на
водите**

3 СЕПТЕМВРИ 2021

**Комплексни и
значими
язовири**

Речни нива

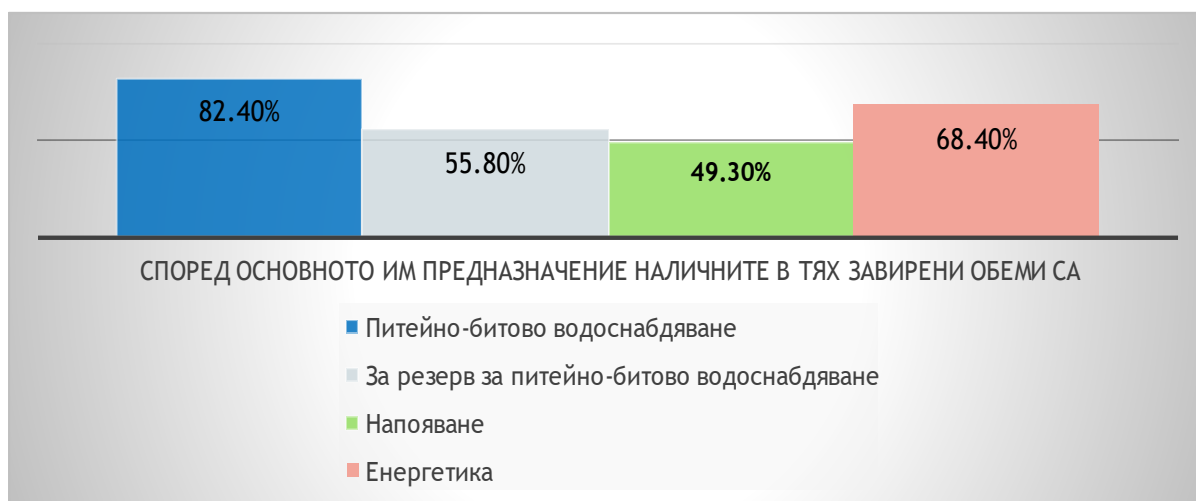
Информация за наличните обеми в комплексните и значими язовири, които се следят в МОСВ:

Съгласно приложение №1 към чл. 13, ал. 1, т. 1 от Закона за водите, комплексните и значими язовири са 52 броя.

Сумата от наличните в тях завирени обеми към 03.09.2021 г. е 4294.0 млн. м³, представлява 65.1 % от сумата от общите им обеми, с 0.1 % по-малко от отношението на завирените им обеми спрямо сумата на общите им обеми към 02.09.2021 г.

Според основното им предназначение наличните в тях завирени обеми са както следва:

- питейно-битово водоснабдяване - 82.4 % от общия им обем;
- за резервно питейно-битово водоснабдяване - 55.8 % от общия им обем;
- напояване - 49.3 % от общия им обем;
- енергетика - 68.4 % от общия им обем.



Налични завирени обеми в язовири по приложение 1 на ЗВ с трансгранично влияние:

1. за Каскада „Арда“:

Язовир „Кърджали“ - 327.207 млн. м³, което е 65.81 % от общия му обем;

Язовир „Студен кладенец“ - 219.493 млн. м³, което е 56.60 % от общия му обем;

Язовир „Ивайловград“ - 65.089 млн. м³, което е 41.54 % от общия му обем;

2. за Каскада „Горна Тунджа“:

Язовир „Копринка“ - 54.791 млн. м³, което е 38.53 % от общия му обем;

Язовир „Жребчево“ - 260.334 млн. м³, което е 65.08 % от общия му обем.

БЮЛЕТИН №383 от 03.09.2021 г. към 8 часа

ОБОБЩЕНИ ДАННИ ЗА СЪСТОЯНИЕТО НА ВОДИТЕ В КОМПЛЕКСНИТЕ И ЗНАЧИМИ ЯЗОВИРИ

Сумата от наличните завирени обеми към комплексните и значими язовири е			4294.0	млн.куб.м.	представлява		65.1%	Тенденция		в бр. язовири	
Според основното предназначение на язовирите наличните в тях завирени обеми:			за питейно-битово водоснабдяване		82.4%	от общия им обем;	79.00%	от полезния им обем	↑ - повишаване на обема	5	
			за резервно - ПБВ		55.8%	от общия им обем;	51.90%	от полезния им обем	↓ -понижаване на обема	38	
			за напояване		49.3%	от общия им обем;	43.69%	от полезния им обем	~ - задържане на обема	6	
			за енергетика		68.4%	от общия им обем;	63.13%	от полезния им обем	∩ -преливане	2	
№	БД	Язовир	Общ обем	Мъртъв/ Санитарен обем	Наличен обем		Наличен полезен обем		Ср. денонощен приток	Ср. денонощен разход	Тенденция
			млн.м ³	млн.м ³	млн.м ³	% от общия обем	млн.м ³	% от полезния обем	м ³ /сек.	м ³ /сек.	
1	БДДР	Искър	655.252	87.200	521.420	79.58%	434.220	76.44%	1.129	7.328	↓
2	БДДР	Бели Искър	15.080	1.400	10.608	70.34%	9.208	67.31%	0.005	0.828	↓
3	БДДР	Среченска бара	15.500	1.000	14.509	93.61%	13.509	93.17%	0.440	0.810	↓
4	БДДР	Христо Смирненски	27.700	4.200	22.761	82.17%	18.561	78.98%	0.028	0.757	↓
5	БДДР	Йовковци	92.179	9.000	88.163	95.64%	79.163	95.17%	0.134	0.778	↓
6	БДЧР	Тича	311.800	40.000	240.248	77.05%	200.248	73.67%	0.228	2.658	↓

7	БДЧР	Камчия	233.550	76.000	215.218	92.15%	139.218	88.36%	0.648	2.963	↓
8	БДЧР	Ясна поляна	32.320	7.550	24.034	74.36%	16.484	66.55%	0.036	0.532	↓
9	БДИБР	Асеновец	28.200	2.000	24.440	86.67%	22.440	85.65%	0.081	0.891	↓
10	БДИБР	Боровица	27.300	4.600	25.020	91.65%	20.420	89.96%	0.146	0.250	↓
11	БДЗБР	Студена	25.200	2.400	18.481	73.34%	16.081	70.53%	0.184	0.804	↓
12	БДЗБР	Дяково	35.400	8.000	30.733	86.82%	22.733	82.97%	0.000	1.142	↓
13	БДЗБР	Калин - за рез.водоснабдяване	1.024	0.100	0.864	84.38%	0.764	82.68%	не се получава ежедневна информация приток и разход		↓
14	БДЗБР	Карагьол - за рез.водоснабдяване	2.252	0.200	1.512	67.16%	1.312	63.96%			~
15	БДДР	Огняново - за рез.водоснабдяване **	31.600	2.500	17.070	54.02%	14.570	50.07%	0.220	0.370	↓
16	БДДР	Панчарево	6.465	1.500	5.448	84.28%	3.948	79.52%	5.760	4.570	↓
17	БДДР	Ястребино	62.300	3.900	42.109	67.59%	38.209	65.43%	0.313	0.938	↓
18	БДДР	Кула	20.250	0.700	9.414	46.49%	8.714	44.57%	0.012	0.127	↓
19	БДДР	Рабиша	43.200	2.400	12.537	29.02%	10.137	24.85%	0.012	0.116	↓
20	БДДР	Огоста	506.000	67.000	249.950	49.40%	182.950	41.67%	0.231	7.292	↓
21	БДДР	Сопот	60.908	1.300	39.200	64.36%	37.900	63.58%	1.030	3.345	↓
22	БДДР	Горни Дъбник	130.000	3.000	51.002	39.23%	48.002	37.80%	1.111	1.111	~
23	БДДР	Бели Лом	25.500	3.200	9.058	35.52%	5.858	26.27%	0.093	0.417	↓
24	БДЧР	Съединение	12.810	1.500	7.982	62.31%	6.482	57.31%	0.116	0.116	~
25	БДЧР	Георги Трайков (Цонево)	330.000	21.000	183.437	55.59%	162.437	52.57%	0.037	3.046	↓
26	БДЧР	Порой	45.200	2.000	5.850	12.94%	3.850	8.91%	0.012	0.012	~
27	БДЧР	Ахелой	12.350	0.800	3.898	31.56%	3.098	26.82%	0.012	0.440	↓
28	БДИБР	Жребчево	400.000	30.000	260.334	65.08%	230.334	62.25%	6.633	10.725	↓
29	БДИБР	Малко Шарково	45.000	3.900	36.590	81.31%	32.690	79.54%	0.387	0.387	~
30	БДИБР	Домлян	26.074	0.700	4.913	18.84%	4.213	16.61%	0.000	2.296	↓
31	БДИБР	Пясъчник	206.530	3.400	15.610	7.56%	12.210	6.01%	0.152	0.516	↓
32	БДИБР	Тополница	137.108	20.000	46.466	33.89%	26.466	22.60%	0.324	10.428	↓
33	БДИБР	Тракиец	114.000	24.000	66.484	58.32%	42.484	47.20%	0.006	1.042	↓
34	БДЗБР	Пчелина	54.200	34.200	53.900	99.45%	19.700	98.50%	2.859	3.438	↓
35	БДДР	Александър Стамболийски	205.569	20.000	145.801	70.93%	125.801	67.79%	0.870	1.865	↓

№	Област	Обект	не се получава ежедневна информация								
36	БДДР	Кокальяне	не се получава ежедневна информация								
37	БДИБР	Копринка	142.214	5.410	54.791	38.53%	49.381	36.10%	0.994	11.920	↓
	БДИБР	Белмекен-Чаира	149.536	5.179	121.129	81.00%	115.950	80.32%	1.178	6.780	
38	БДИБР	Белмекен	144.036	3.810	118.383	82.19%	114.573	81.71%			↓
39	БДИБР	Чаира	5.500	1.369	2.746	49.93%	1.377	33.33%			↑
	БДИБР	Баташки водносилов път									
	БДИБР	Голям Беглик-Широка поляна	86.091	7.242	67.427	78.32%	60.185	76.33%	0.877	1.699	
40	БДИБР	Голям Беглик	62.111	3.942	50.883	81.92%	46.941	80.70%			↓
41	БДИБР	Широка поляна	23.980	3.300	16.544	68.99%	13.244	64.04%			↓
42	БДИБР	Беглика	1.554	0.242	0.950	61.13%	0.708	53.96%	0.032	0.009	↑
43	БДИБР	Тошков Чарк	1.782	0.276	1.191	66.84%	0.915	60.76%	0.158	0.320	↓
44	БДИБР	Батак	310.298	19.950	227.682	73.38%	207.732	71.55%	2.615	13.417	↓
	БДИБР	Каскада Доспат-Въча									
45	БДЗБР	Доспат	449.249	14.907	355.911	79.22%	341.004	78.51%	0.847	4.402	↓
46	БДИБР	Цанков камък	110.708	31.200	82.270	74.31%	51.070	64.23%	5.434	1.608	↑
47	БДИБР	Въча	226.120	24.520	188.180	83.22%	163.660	81.18%	2.718	9.686	↓
48	БДИБР	Кричим	20.256	1.730	19.459	96.07%	17.729	95.70%	9.289	7.087	↑
	БДИБР	Каскада Арда									
49	БДИБР	Кърджали	497.236	107.176	327.207	65.81%	220.031	56.41%	4.096	14.115	↓
50	БДИБР	Студен кладенец	387.772	90.667	219.493	56.60%	128.826	43.36%	12.884	12.884	~
51	БДИБР	Ивайловград	156.702	59.526	65.089	41.54%	5.563	5.73%	12.678	10.873	↑
52	БДИБР	Розов кладенец	20.400	13.268	17.340	85.00%	4.072	57.09%	не се получава ежедневна информация приток и разход		↓

* Данните в таблицата са за състоянието на комплексните и значими язовири по Приложение 1 от Закона за водите са към 8 часа на съответния ден.

Язовир Панчарево:

Съгласно предоставената справка от „Напоителни системи“ ЕАД язовир „Панчарево“ прелива с 4,2 м³/сек. Постъпващият приток в язовира на 03.09.2021 г. е 5,76 м³/сек. Размерът на дневния разход и прелялото количество се равняват на 4,57 м³/сек. Наличният обем в язовира е 5,4484 млн. м³, което представлява 84,28% от общия му обем.

Язовир Пчелина:

Съгласно предоставената справка от „Напоителни системи“ ЕАД язовир „Пчелина“ прелива с 3,388 м³/сек. Постъпващият приток в язовира на 03.09.2021 г. е 2,859 м³/сек. Размерът на дневния разход и прелялото количество се равняват на 3,438 м³/сек. Наличният обем в язовира е 53,9 млн. м³, което представлява 99,45% от общия му обем.

По данни и прогнози на НИМХ

На 03.09 речните нива ще се понижават или ще останат без съществени изменения. Водните количества ще бъдат под праговете за внимание.

В резултат на валежи на места се очаква несъществено повишение на речните нива:

Дунавски басейн:

- в периода 05-06.09 във водосбора на р. Искър;

Черноморски басейн:

- на 06.09 във водосборите на реките южно от гр. Бургас;

Източнобеломорски басейн:

- на 06.09 в горната част от водосбора на р. Марица;

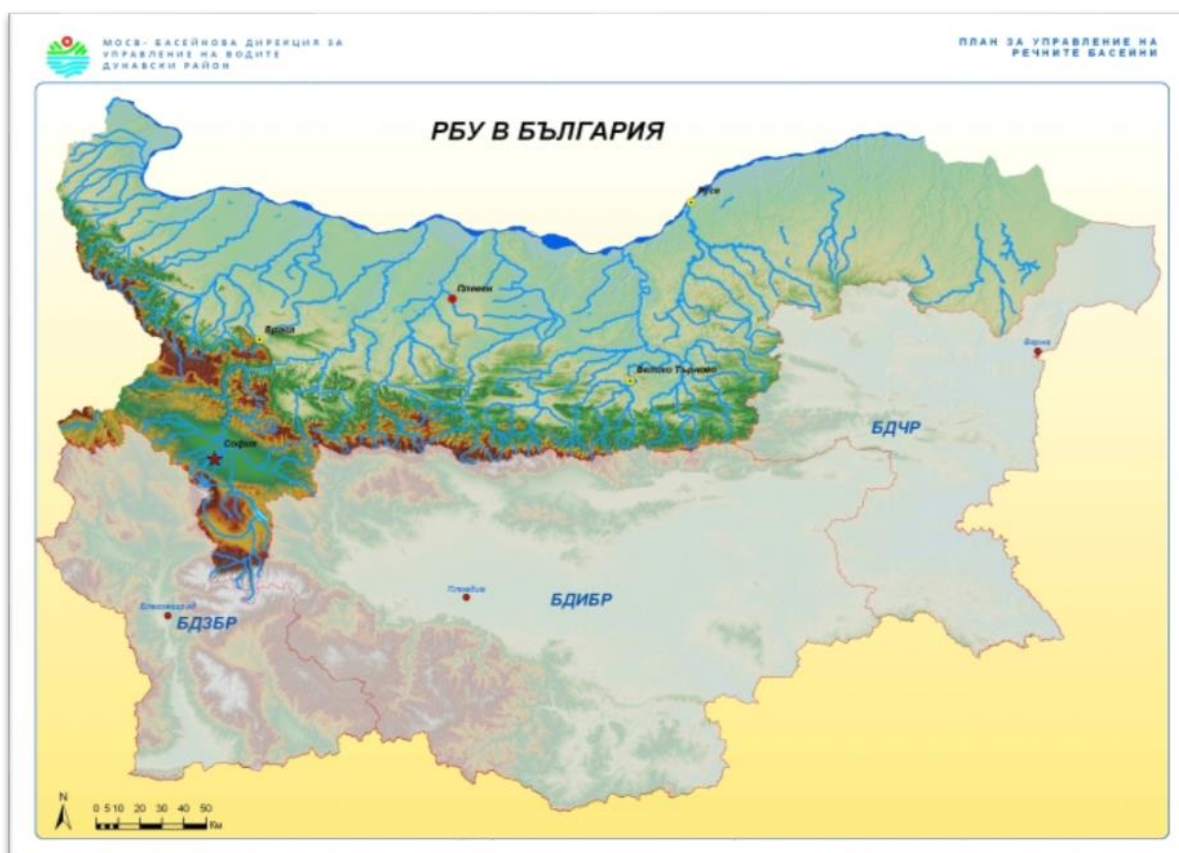
Западнобеломорски басейн:

- в следобедните и вечерни часове на 05.09 речните нива в Западнобеломорски басейн ще се повишават, по-съществено в долното течение на р. Струма и във водосбора на р. Места.

Анализ на хидрологичната обстановка през изминалото денонощие

Анализът е направен на база измерени водни стоежи и изчислени по временни ключови криви водни количества от оперативни конвенционални и автоматични хидрометрични станции на НИМХ:

Дунавски басейн



През изминалото денонощие нивата на по-голямата част от наблюдаваните реки в басейна са се понижавали или са останали без съществени изменения. Регистрираните изменения на водните нива по основното течение на р. Искър (от -20 см до +12 см) са в резултат от работата на хидротехнически съоръжения. Отчетените изменения на речните нива в останалата част от басейна са както следва: за водосбора на р. Нишава от -1 см до +1 см; за водосбора на р. Лом от -2 см до 0 см; за водосбора на р. Огоста от -12 см до +14 см; за водосбора на р. Искър от -18 см до +10 см; за водосбора на р. Вит от -5 см до +8 см; за водосбора на р. Осъм от -5 см до +6 см; за водосбора на р. Янтра от -6 см до +4 см; за водосбора на р. Русенски Лом от -2 см до +1. Водните количества на реките в басейна са под праговете за средни води.

Черноморски басейн



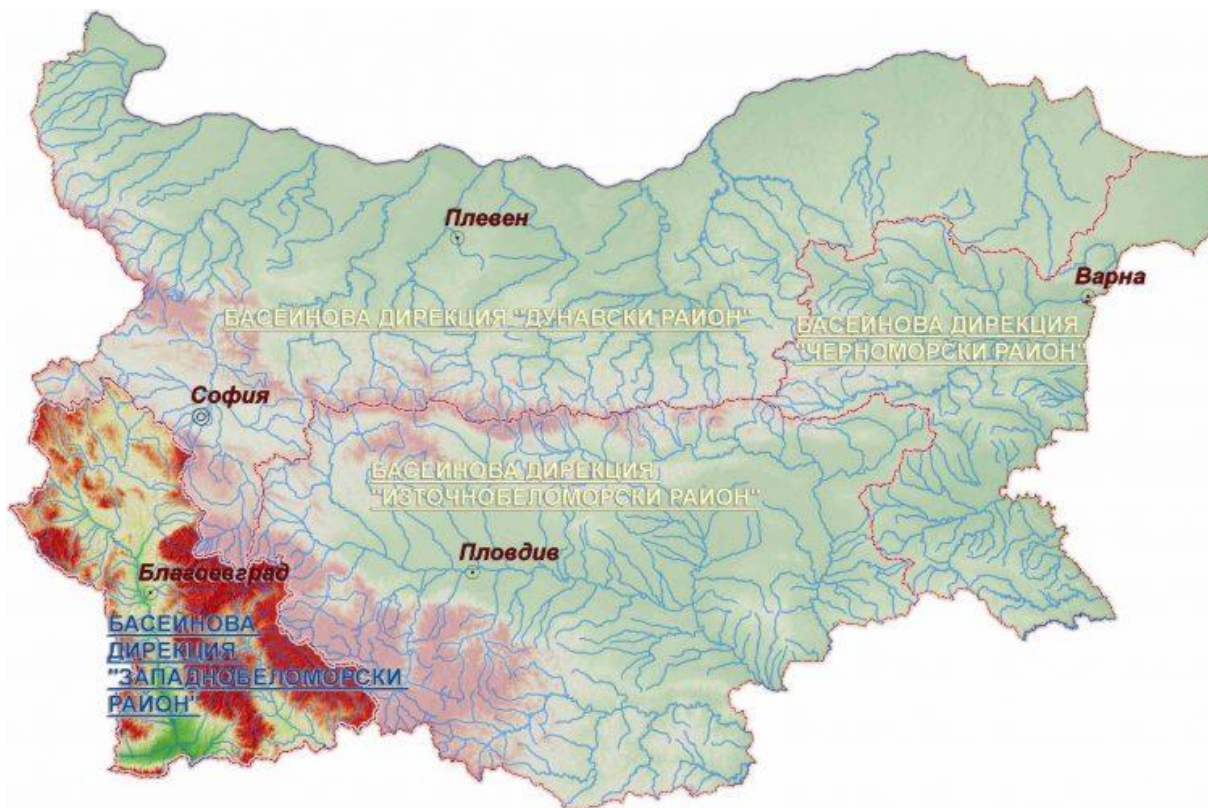
През изминалото денонощие нивата на наблюдаваните реки са останали без съществени изменения. Отчетените изменения на речните нива в басейна са както следва: за водосбора на р. Провадийска от -3 см до +2 см; за водосбора на р. Камчия от -4 см до +4 см; за водосбора на р. Велека от -4 см до +4 см; в останалата част от басейна речните нива са без съществени изменения. Водните количества на реките в басейна са около праговете за ниски води, само р. Камчия при с. Гроздьово е с водно количество под праговете за средни води.

Източнобеломорски басейн



През изминалото денонощие нивата на по-голямата част от наблюдаваните реки от басейна са останали без съществени изменения. Регистрираните колебания на нивата на реките Марица при гр. Белово (от -66 см до +65 см) и Пазарджик (от -13см до +18 см), Въча при гр. Девин (от -87 см до +87 см), Арда при с. Вехтино (от -14 см до +15 см) и с. Китница (от -30 см до +33 см), и Тунджа при с. Баня (от -43 см до +43 см) са в резултат от работата на хидротехнически съоръжения. Отчетените изменения на речните нива в останалата част от басейна са както следва: за водосбора на р. Тунджа от -10 см до +7 см; за водосбора на р. Марица от -9 см до +11 см; за водосбора на р. Арда от -11 см до +8 см; за водосбора на р. Бяла от -10 до +6 см. Водните количества на реките в басейна са под праговете за средни води.

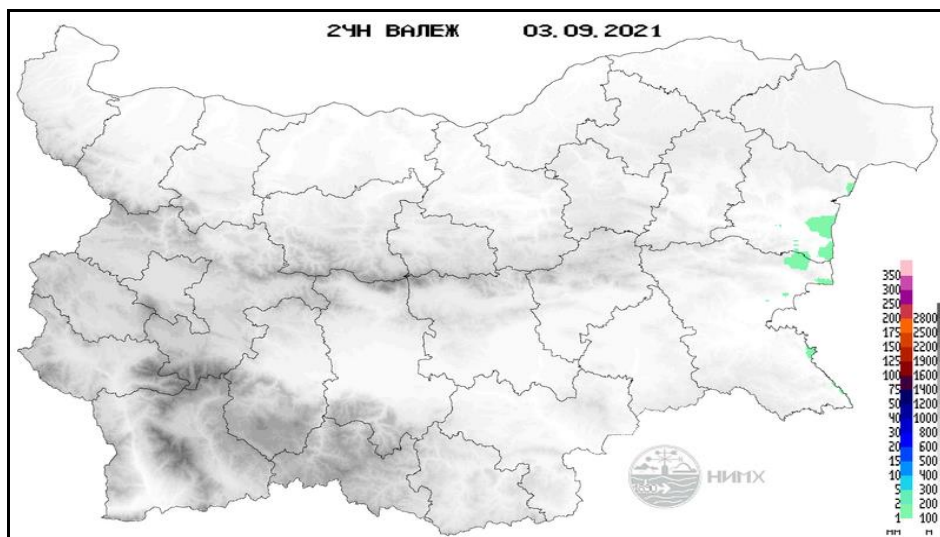
Западнобеломорски басейн



През изминалото денонощие нивата на наблюдаваните реки в басейна са останали без съществени изменения. Отчетените колебания на речните нива в басейна са както следва: за водосбора на р. Места от -3 см до +4 см; за водосбора на р. Струма от -8 см до +6 см. Водните количества на реките в басейна са около праговете за ниски води.

Хидрологична информация

Анализ на денонощната сума на валежа от 7:30 ч. на 02.09.2021 г. до 7:30 ч. на 03.09.2021 г., използващ модел ALADIN и данни от наблюдателната мрежа на НИМХ.



На основа на метеорологичната прогноза, обработената хидрологична информация и моделираните водни количества от НИМХ:

Дунавски басейн: Днес (03.09) и през следващите три дни речните нива в басейна ще се понижават или ще останат без съществени изменения. Водните количества ще бъдат под праговете за внимание.

Моделът за водосбора на р. Огоста прогнозира: Прогнозираните водни количества на 04, 05 и 06.09.2021 г. ще бъдат около и под средномногогодишните стойности. Днес (03.09) и през следващите три дни речните нива във водосбора ще останат без съществени изменения. Водните количества ще бъдат под праговете за внимание.

Моделът за водосбора на р. Искър прогнозира: Прогнозираните водни количества на 04, 05 и 06.09.2021 г. ще бъдат под средномногогодишните стойности. Днес (03.09) и утре речните нива ще останат без съществени изменения. В резултат на валежи в периода 05-06.09 се очаква несъществено повишение на речните нива в целия водосбор. Водните количества ще бъдат под праговете за внимание.

Моделът за водосбора на р. Янтра прогнозира: Прогнозираните водни количества на 04, 05 и 06.09.2021 г. ще бъдат около и над средномногогодишните стойности. Днес (03.09) и през следващите три дни водните нива на реките във водосбора ще се понижават. Водните количества ще бъдат под праговете за внимание.

Моделът за водосбора на р. Русенски Лом прогнозира: Прогнозираните водни количества във водосбора на р. Черни Лом на 04, 05, 06, 07 и 08.09.2021 г. ще бъдат под средномногогодишните стойности. Днес (03.09) и през следващите 4-5 дни речните нива във водосбора ще останат без съществени изменения. Водните количества ще бъдат под прага за внимание.

Черноморски басейн: Днес (03.09) и през следващите два дни речните нива ще се понижават или ще останат без съществени изменения. В резултат на валежи на 06.09 се очакват краткотрайни, несъществени повишения на водните нива във водосборите на реките южно от гр. Бургас. Водните количества ще бъдат под праговете за внимание.

Моделът за водосбора на р. Айтоска прогнозира: Прогнозираните водни количества на 04, 05 и 06.09.2021 г. ще бъдат около и под средномногогодишните стойности. Днес (03.09) и през следващите три дни речните нива във водосбора ще останат без съществени изменения. Водните количества ще бъдат под праговете за внимание.

Моделът за водосбора на р. Факийска прогнозира: Прогнозираните водни количества на 04, 05, 06, 07 и 08.09.2021 г. ще бъдат около и под средномногогодишните стойности. Днес (03.09) и през следващите 4-5 дни речните нива във водосбора ще останат без съществени изменения. Водните количества ще бъдат под праговете за внимание.

Източнобеломорски басейн: Днес (03.09) и през следващите три дни речните нива в басейна ще се понижават или ще останат без съществени изменения. На 06.09 са възможни несъществени повишения на речните нива в горната част от водосбора на р. Марица в резултат на валежи. Водните количества ще бъдат под праговете за внимание.

Системата за ранно предупреждение за водосборите на реките Марица и Тунджа на НИМХ прогнозира:

- Водните количества ще бъдат под праговете за внимание.

<u>Прагове за предупреждение</u>			
Нива на тревога:	Жълто - Внимание	Оранжево - Предупреждение	Червено - Тревога

Системата за ранно предупреждение за водосбора на река Арда на НИМХ прогнозира:

- Водните количества ще бъдат под праговете за внимание.

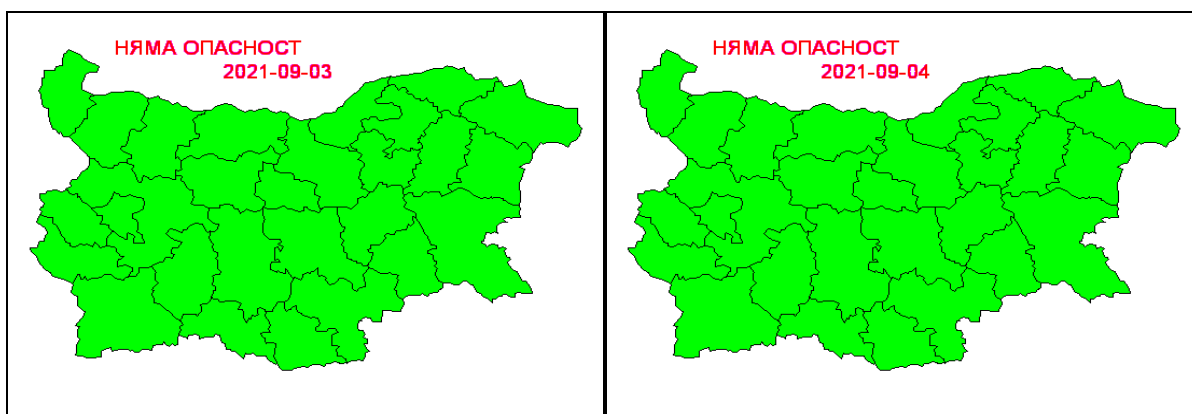
<u>Прагове за предупреждение</u>			
Нива на тревога:	Жълто - Внимание	Оранжево - Предупреждение	Червено - Тревога

Западнобеломорски басейн: Днес (03.09) и утре нивата на наблюдаваните реки ще останат без съществени изменения. В резултат на валежи в следобедните и вечерни часове на 05.09 речните нива в басейна ще се повишават, по-съществено в долното течение на р. Струма и във водосбора на р. Места. Водните количества ще бъдат под праговете за внимание.

В направените прогнози не се отчита работата и ретензионната способност на хидротехническите съоръжения.

На 3 септември 2021 г. не се очакват опасни метеорологични явления.

На 4 септември 2021 г. не се очакват опасни метеорологични явления.



Подробна информация за предупрежденията и опасните метеорологични явления по области може да бъде получена от интерактивната карта на адрес: <http://weather.bg/0index.php?koiFail=RM01opasni1&nd=0&lng=0>