



Министерство на  
околната среда и водите

**Ежедневен  
булетин за  
състоянието на  
водите**

**3 НОЕМВРИ 2022**

**Комплексни  
и значими  
язовири**

**Речни нива**

### **Информация за наличните обеми в комплексните и значими язовири, които се следят в МОСВ:**

Съгласно приложение №1 към чл. 13, ал. 1, т. 1 от Закона за водите, комплексните и значими язовири са 52 броя.

Сумата от наличните в тях завирени обеми към 03.11.2022 г. е 3947.7 млн. м<sup>3</sup>, представлява 59.8 % от сумата от общите им обеми, с 0.1 % по-малко от отношението на завирените им обеми спрямо сумата на общите им обеми към 02.11.2022 г.

Според основното им предназначение наличните в тях завирени обеми са както следва:

- питейно-битово водоснабдяване - 79.3 % от общия им обем;
- за резервно питейно-битово водоснабдяване - 56.8 % от общия им обем;
- напояване - 41.8 % от общия им обем;
- енергетика - 63.8 % от общия им обем.

### **Налични завирени обеми в язовири по приложение 1 на ЗВ с трансгранично влияние:**

#### **1. за Каскада „Арда“:**

Язовир „Кърджали“ - 287.546 млн. м<sup>3</sup>, което е 57.83 % от общия му обем;

Язовир „Студен кладенец“ - 235.702 млн. м<sup>3</sup>, което е 60.78 % от общия му обем;

Язовир „Ивайловград“ - 139.536 млн. м<sup>3</sup>, което е 89.05 % от общия му обем;

#### **2. за Каскада „Горна Тунджа“:**

Язовир „Копринка“ - 19.249 млн. м<sup>3</sup>, което е 13.54 % от общия му обем;

Язовир „Жребчево“ - 149.825 млн. м<sup>3</sup>, което е 37.46 % от общия му обем

## БЮЛЕТИН № 674 от 03.11.2022 г. към 8 часа

### ОБОБЩЕНИ ДАННИ ЗА СЪСТОЯНИЕТО НА ВОДИТЕ В КОМПЛЕКСНИТЕ И ЗНАЧИМИ ЯЗОВИРИ

Сумата от наличните завърени обеми към комплексните и значими язовири е			3947,7	млн.куб.м.	представлява		59,8%	Тенденция	в бр. язовири		
Според основното предназначение на язовирите наличните в тях завърени обеми:			за питейно-битово водоснабдяване		79,3%	от общия им обем;	75,25%	от полезния им обем	↑ - повишаване на обема	8	
			за резервно - ПБВ		56,8%	от общия им обем;	53,01%	от полезния им обем	↓ - понижаване на обема	32	
			за напояване		41,8%	от общия им обем;	35,36%	от полезния им обем	~ - задържане на обема	9	
			за енергетика		63,8%	от общия им обем;	57,69%	от полезния им обем	∩ - преливане	2	
№	БД	Язовир	Общ обем	Мъртъв/ Санитарен обем	Наличен обем		Наличен полезен обем		Ср. денонощен приток	Ср. денонощен разход	Тенденция
			млн.м <sup>3</sup>	млн.м <sup>3</sup>	млн.м <sup>3</sup>	% от общия обем	млн.м <sup>3</sup>	% от полезния обем	м <sup>3</sup> /сек.	м <sup>3</sup> /сек.	
1	БДДР	Искър	655,252	87,200	535,017	81,65%	447,817	78,83%	2,116	11,521	↓
2	БДДР	Бели Искър	15,080	1,400	8,981	59,56%	7,581	55,42%	0,399	0,474	↓
3	БДДР	Среченска бара	15,500	1,000	14,586	94,10%	13,586	93,70%	0,185	0,625	↓
4	БДДР	Христо Смирненски	27,700	4,200	19,066	68,83%	14,866	63,26%	0,083	0,324	↓
5	БДДР	Йовковци	92,179	9,000	82,218	89,19%	73,218	88,02%	0,101	1,020	↓
6	БДЧР	Тича	311,800	40,000	230,262	73,85%	190,262	70,00%	0,131	1,840	↓
7	БДЧР	Камчия	233,550	76,000	191,926	82,18%	115,926	73,58%	0,012	2,373	↓
8	БДЧР	Ясна поляна	32,320	7,550	17,246	53,36%	9,696	39,14%	0,012	0,336	↓



9	БДИБР	Асеновец	28,200	2,000	16,247	57,61%	14,247	54,38%	0,139	0,752	↓
10	БДИБР	Боровица	27,300	4,600	24,261	88,87%	19,661	86,61%	0,023	0,370	↓
11	БДЗБР	Студена	25,200	2,400	20,700	82,14%	18,300	80,26%	0,276	0,769	↓
12	БДЗБР	Дяково	35,400	8,000	28,044	79,22%	20,044	73,15%	0,017	0,656	↓
13	БДЗБР	Калин - за рез.водоснабдяване	1,024	0,100	0,567	55,37%	0,467	50,54%	не се получава ежедневна информация приток и разход		↓
14	БДЗБР	Карагьол - за рез.водоснабдяване	2,252	0,200	1,781	79,06%	1,581	77,02%			~
15	БДДР	Огняново - за рез.водоснабдяване **	31,600	2,500	17,455	55,24%	14,955	51,39%	0,034	0,335	↓
16	БДДР	Панчарево	6,465	1,500	5,302	82,02%	3,802	76,58%	12,389	12,639	↓
17	БДДР	Ястребино	62,300	3,900	33,941	54,48%	30,041	51,44%	0,139	0,139	~
18	БДДР	Кула	20,250	0,700	7,527	37,17%	6,827	34,92%	0,000	0,127	↓
19	БДДР	Рабиша	43,200	2,400	12,555	29,06%	10,155	24,89%	0,000	0,023	↓
20	БДДР	Огоста	506,000	67,000	220,870	43,65%	153,870	35,05%	0,116	5,498	↓
21	БДДР	Сопот	60,908	1,300	30,085	49,39%	28,785	48,29%	0,185	2,211	↓
22	БДДР	Горни Дъбник	130,000	3,000	47,204	36,31%	44,204	34,81%	1,111	1,111	~
23	БДДР	Бели Лом	25,500	3,200	8,459	33,17%	5,259	23,58%	0,081	0,081	~
24	БДЧР	Съединение	12,810	1,500	8,214	64,12%	6,714	59,36%	0,093	0,093	~
25	БДЧР	Георги Трайков (Цонево)	330,000	21,000	179,015	54,25%	158,015	51,14%	0,004	3,014	↓
26	БДЧР	Порой	45,200	2,000	4,557	10,08%	2,557	5,92%	0,058	0,000	↑
27	БДЧР	Ахелой	12,350	0,800	2,786	22,56%	1,986	17,19%	0,046	0,035	↑
28	БДИБР	Жребчево	400,000	30,000	149,825	37,46%	119,825	32,39%	2,440	2,440	~
29	БДИБР	Малко Шарково	45,000	3,900	33,117	73,59%	29,217	71,09%	0,046	0,382	↓
30	БДИБР	Домлян	26,074	0,700	6,559	25,16%	5,859	23,09%	0,000	0,084	↓
31	БДИБР	Пясъчник	206,530	3,400	34,000	16,46%	30,600	15,06%	0,203	0,203	~
32	БДИБР	Тополница	137,108	20,000	34,088	24,86%	14,088	12,03%	1,053	0,556	↑
33	БДИБР	Тракиец	114,000	24,000	64,507	56,59%	40,507	45,01%	0,012	0,197	↓
34	БДЗБР	Пчелина	54,200	34,200	53,900	99,45%	19,700	98,50%	3,438	3,438	↓
35	БДДР	Александър Стамболийски	205,569	20,000	121,981	59,34%	101,981	54,96%	0,299	1,202	↓
36	БДДР	Кокаляне	не се получава ежедневна информация								
37	БДИБР	Копринка	142,214	5,410	19,249	13,54%	13,839	10,12%	1,146	1,146	~

	БДИБР	<b>Белмекен-Чаира</b>	<b>149,536</b>	<b>5,179</b>	<b>102,936</b>	<b>68,84%</b>	<b>97,757</b>	<b>67,72%</b>	<b>2,197</b>	<b>5,681</b>	
38	БДИБР	Белмекен	144,036	3,810	101,635	70,56%	97,825	69,76%			↓
39	БДИБР	Чаира	5,500	1,369	1,301	23,66%	-0,068	-1,64%			↓
	БДИБР	<b>Баташки водносилов път</b>									
	БДИБР	<b>Голям Беглик-Широка поляна</b>	<b>86,091</b>	<b>7,242</b>	<b>50,818</b>	<b>59,03%</b>	<b>43,576</b>	<b>55,27%</b>	<b>1,250</b>	<b>2,589</b>	
40	БДИБР	Голям Беглик	62,111	3,942	41,481	66,78%	37,539	64,53%			↓
41	БДИБР	Широка поляна	23,980	3,300	9,337	38,94%	6,037	29,19%			↓
42	БДИБР	Беглика	1,554	0,242	1,000	64,35%	0,758	57,77%	0,034	0,004	↑
43	БДИБР	Тошков Чарк	1,782	0,276	0,654	36,71%	0,378	25,11%	0,194	0,283	↓
44	БДИБР	Батак	310,298	19,950	179,235	57,76%	159,285	54,86%	2,601	0,595	↑
	БДИБР	<b>Каскада Доспат-Въча</b>									
45	БДЗБР	Доспат	449,249	14,907	342,601	76,26%	327,694	75,45%	0,726	0,726	~
46	БДИБР	Цанков камък	110,708	31,200	85,617	77,34%	54,417	68,44%	1,710	1,404	↑
47	БДИБР	Въча	226,120	24,520	162,514	71,87%	137,994	68,45%	8,035	10,408	↓
48	БДИБР	Кричим	20,256	1,730	19,131	94,44%	17,401	93,93%	10,454	16,061	↓
	БДИБР	<b>Каскада Арда</b>									
49	БДИБР	Кърджали	497,236	107,176	287,546	57,83%	180,370	46,24%	0,954	14,779	↓
50	БДИБР	Студен кладенец	387,772	90,667	235,702	60,78%	145,035	48,82%	12,089	23,703	↓
51	БДИБР	Ивайловград	156,702	59,526	139,536	89,05%	80,010	82,34%	25,093	15,269	↑
52	БДИБР	Розов кладенец	20,400	13,268	16,584	81,29%	3,316	46,49%	не се получава ежедневна информация приток и разход		↑

\* Данните в таблицата са за състоянието на комплексните и значими язовири по Приложение 1 от Закона за водите са към 8 часа на съответния ден.

\*\* С Решение № 740 от 15 октомври 2020 г. за осигуряване на дългосрочната стабилност на водоснабдяването на Столична община, Министерски съвет определя „Български ВиК холдинг“ ЕАД, да извърши необходимите действия за осигуряване на възможност за пречистване на питейни води от язовир „Огняново“.

Към момента не са изпълнени изискванията за вписване на язовира в регистъра съгласно изискванията на Закона за здравето и няма разрешително по реда на закона за водите, поради което не се подават води за питейнобитово водоснабдяване.

**Язовир Панчарево:**

Съгласно предоставената справка от НС ЕАД язовир „Панчарево“ прелива с 12,3 м<sup>3</sup>/ сек. Постъпващият приток в язовира на 03.11.2022 г. е 12,389 м<sup>3</sup>/ сек. Размерът на дневния разход и прелялото количество се равняват на 12,639 м<sup>3</sup>/ сек. Наличният обем в язовира е 5,3024 млн. м<sup>3</sup>, което представлява 82,02% от общия му обем.

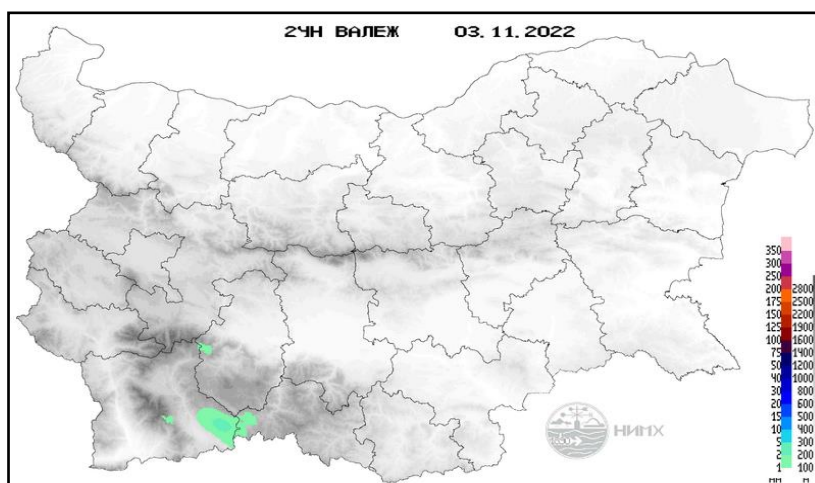
**Язовир Пчелина:**

Съгласно предоставената справка от НС ЕАД язовир „Пчелина“ прелива с 3,388 м<sup>3</sup>/ сек. Постъпващият приток в язовира на 03.11.2022 г. е 3,438 м<sup>3</sup>/ сек. Размерът на дневния разход и прелялото количество се равняват на 3,438 м<sup>3</sup>/ сек. Наличният обем в язовира е 53,9 млн. м<sup>3</sup>, което представлява 99,45% от общия му обем.

### По данни и прогнози на НИМХ

На 03.11 и през следващите два дни речните нива ще останат без съществени изменения. В резултат на валежи в следобедните и вечерни часове на 06.11 се очакват краткотрайни повишения в горните части от водосборите на родопските притоци на р. Марица и в горните части от водосбора на р. Арда. На 06.11 се очакват повишения и в средните и долните части от водосборите на р. Места, р. Струма и във водосбора на р. Доспат. Водните количества ще бъдат под праговете за внимание.

### МЕТЕОРОЛОГИЧЕН БЮЛЕТИН



Анализ на денонощната сума на валежа от 07:30 ч. на 02.11.2022 г. до 07:30 ч. на 03.11.2022 г., използващ модел ALADIN и данни от наблюдателната мрежа на НИМХ.

### Метеорологична прогноза за 4 ноември 2022 г.

През нощта ще бъде предимно ясно. В източните райони ще духа слаб югоизточен вятър, в останалата част от страната ще е почти тихо. Минималните температури ще са между 5° и 10°, в София - около 7°.

Утре ще бъде предимно слънчево. До обяд на места в Горнотракийската низина и източната половина на страната ще има мъгли, а по-късно през деня от северозапад ще се увеличава високата облачност. Ще духа до умерен, в Източна България и северно от планините, временно силен вятър от юг-югоизток.

Максималните температури ще са предимно между 19° и 24°, в София - около 22°.

В планините ще е слънчево, след обяд от северозапад ще се увеличава високата облачност. Ще духа умерен до силен вятър от запад-северозапад. Максималната температура на 1200 метра ще е около 17°, на 2000 метра - около 9°.

По Черноморието ще е предимно слънчево, до обяд на места ще има мъгли. Вятърът ще се усили и след обяд ще е умерен, временно и силен. Максималните температури ще са 18°-20°. Температурата на морската вода е 16°-18°. Вълнението на морето ще бъде 2 бала.

### Прогноза за времето от 5 до 10 ноември 2022 г.

В събота ще има значителна, предимно висока облачност, която ще се увеличава и вплътнява; в неделя и понеделник ще преобладава облачно време. В събота ще се задържи без валежи, но вечерта и през нощта срещу неделя от югозапад ще завали дъжд. В неделя на места в югозападната половина от страната ще има валежи, с повишена вероятност в Рило-Родопската област да са значителни по количество. Вятърът ще е от югоизток, в неделя ще се усили и ще бъде умерен, в отделни райони в Източна България - до силен. Минималните температури ще се задържат сравнително високи, дневните ще се понижат, повече в Западна България. В понеделник на отделни места все още ще превалява, с по-голяма вероятност в Рило-Родопската област, но вече слабо и в процес на спиране, по-късно през деня и облачността ще се разкъсва и ще намалява. Вятърът ще отслабне и ще се ориентира от изток-североизток. През следващите дни вероятността за валежи намалява още. Ще има повече и по-продължителни разкъсвания и намаления на облачността, но в равнинната част от страната ще има условия за предиобедни мъгли или ниска облачност. Понижението на сутрешните температури ще продължи, дневните ще се задържат почти без промяна, вече нормални за периода.

### ПРОГНОЗА ЗА ОЧАКВАНИ КОЛИЧЕСТВА ВАЛЕЖИ

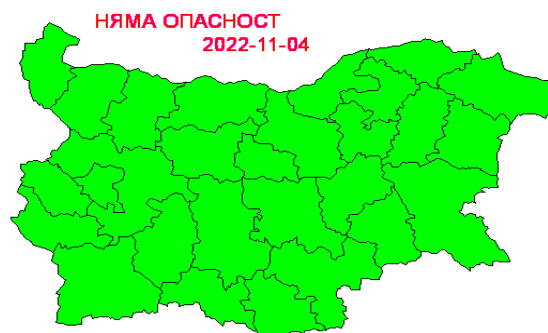
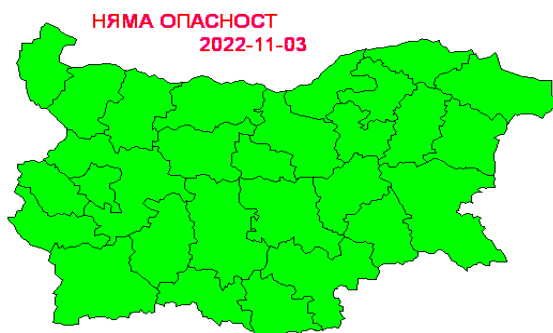
**За 3 и 4 ноември 2022 г.:** Днес на изолирани места в планините ще превали слаб дъжд. Количества под 1 mm. Утре ще е без валежи.

**За 5 и 6 ноември 2022 г.:** В събота през деня все още ще е без валежи. През нощта срещу неделя от югозапад ще започнат валежи, които с прекъсвания на места в югозападната половина от страната ще продължат и в неделя. Количества: предимно 4-10 mm. На отделни места в Рило-Родопската област има повишена вероятност за значителни валежи с количества до 30-35 mm.



## ПРОГНОЗА ЗА ОПАСНИ И ОСОБЕНО ОПАСНИ МЕТЕОРОЛОГИЧНИ ЯВЛЕНИЯ

На 3 и 4 ноември 2022 г. опасни метеорологични явления в страната не се очакват.



Карта на опасните явления за 03.11.2022 г.    Карта на опасните явления за 04.11.2022 г.

Подробна информация за предупрежденията и опасните метеорологични явления по области и общини може да бъде получена от интерактивните карти на адреси:

<http://weather.bg/0index.php?koiFail=RM01opasni1&lng=0>

<http://weather.bg/obshtini/indexS.php>

### Легенда:



Бяло:

Липсваща, недостатъчна, стара или съмнителна информация.



Зелено:

Няма опасни явления.



Жълто:

Времето може да бъде потенциално опасно. Явленията, които са прогнозирани, не са необичайни, но изискват внимание, ако възнамерявате да вършите работа на открито. Следете прогнозите за времето и не поемайте излишен риск.



Оранжево:

Времето е опасно. Прогнозирани са по-рядко случващи се метеорологични явления. Възможни са материални щети и има опасност от наранявания. Бъдете много внимателни и се информирайте подробно и често за метеорологичната обстановка. Съобразявайте се с неизбежните рискове и следвайте всички съвети на компетентните органи.



**Червено:**

Времето е много опасно. Прогнозирани са изключително интензивни опасни метеорологични явления. Възможни са големи материални щети и нещастни случаи, може да възникне и опасност за живота. Следвайте нарежданията и всички съвети на компетентните органи и бъдете готови да извънредни мерки.

## ХИДРОЛОГИЧЕН БЮЛЕТИН

### Анализ на хидрологичната обстановка през изминалото денонощие

Анализът е направен на база измерени водни стоежи и изчислени по временни ключови криви водни количества от оперативни автоматични и конвенционални хидрометрични станции на НИМХ:

**Дунавски басейн:** През изминалото денонощие речните нива в басейна са останали без съществени изменения. Регистрираните колебания на нивата на реките Огоста при с. Бутан ( $\pm 10$  см), Малък Искър при Етрополе ( $\pm 10$  см), Искър при с. Ребърково и при Роман ( $-10/+25$  см) и Джулюница при с. Джулюница ( $-11/+4$  см) са в резултат на работа на хидротехнически съоръжения. Отчетените изменения на речните нива в останалата част от басейна са както следва: за водосбора на р. Нишава без изменение; за водосбора на р. Лом с до  $\pm 1$  см; за водосбора на р. Огоста с до  $\pm 5$  см; за водосбора на р. Искър от  $-6$  см до  $+9$  см; за водосбора на р. Вит с до  $\pm 3$  см; за водосбора на р. Осъм от  $-4$  см до  $+5$  см; за водосбора на р. Янтра от  $-2$  см до  $+2$  см; за водосбора на р. Русенски Лом с до  $-5$  см. Водните количества на реките в басейна са под праговете за средни води и около праговете за ниски води.

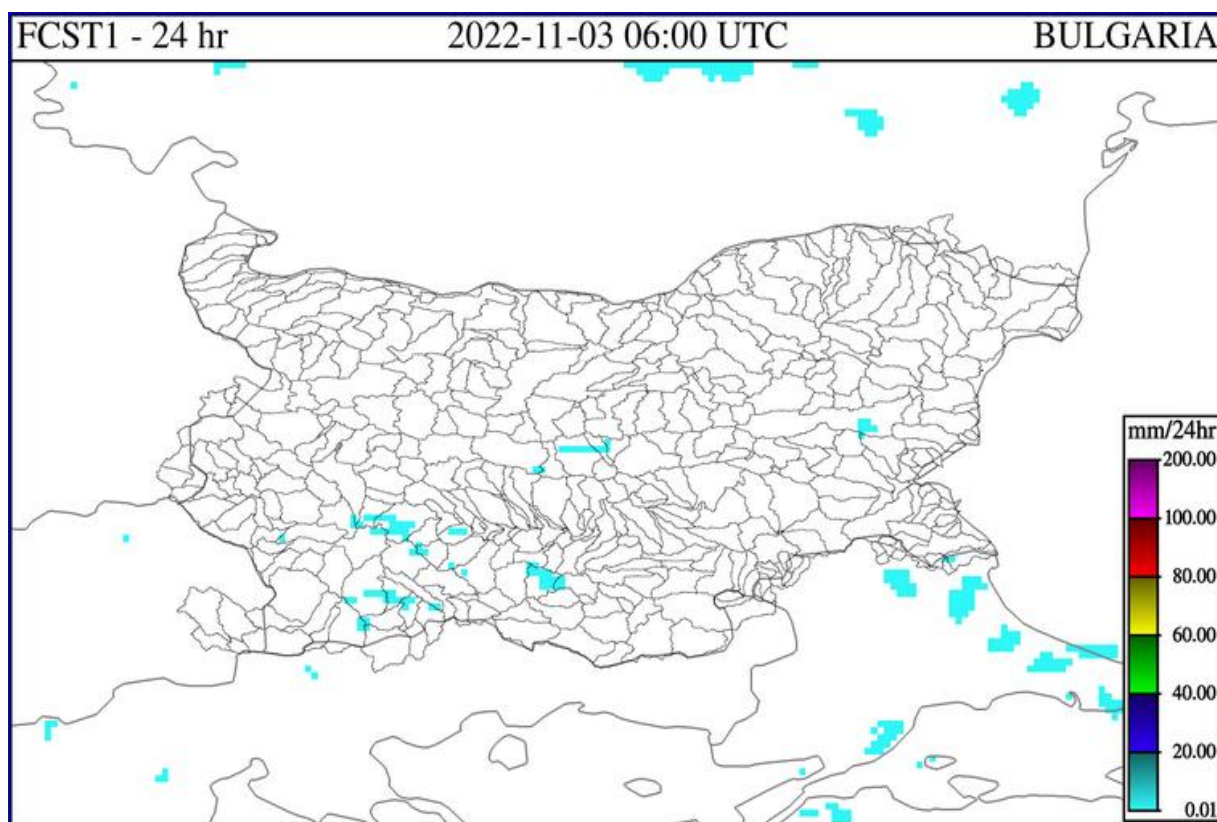
**Черноморски басейн:** През изминалото денонощие нивата на наблюдаваните реки в басейна са останали без съществени изменения. Отчетените колебания на речните нива в басейна са както следва: за водосбора на р. Провадийска от  $-2$  см до  $+3$  см; за водосбора на р. Камчия от  $-4$  см до  $+7$  см; за водосбора на р. Айтоска без изменение; за водосбора на р. Факийска без изменение; за водосбора на р. Ропотамо без изменение; за водосбора на р. Велека от  $-3$  см до  $+2$  см. Водните количества на реките в басейна са под праговете за средни води и около праговете за ниски води, а р. Факийска при с. Зидарово е пресъхнала.

**Източноромански басейн:** През изминалото денонощие нивата на наблюдаваните реки са останали без съществени изменения. Регистрираните колебания на нивата на реките Калница при с. Крумово ( $-13/+12$  см), Марица при Белово ( $-10/+11$  см), при Пловдив ( $-13/+17$  см), при Димитровград ( $-16$  см) и при Харманли ( $-10/+1$  см), Въча при Кричим ( $-18/+17$  см) и Арда при с. Вехтино ( $\pm 10$  см) са в резултат от работа на хидротехнически съоръжения. Отчетените изменения на речните нива в останалата част от басейна са както следва: за водосбора на р. Тунджа с до  $\pm 3$  см; за водосбора на р. Марица от  $-7$  см до  $+8$  см; за водосбора на р. Арда от  $-5$  см до  $+6$  см. Водните количества на реките в басейна са под праговете за средни води и около праговете за ниски води.

**Западнобеломорски басейн:** През изминалото денонощие нивата на реките в басейна са останали без съществени изменения. Отчетените колебания на речните нива в басейна са както следва: за водосбора на р. Места от -3 см до +4 см; за водосбора на р. Струма от -5 см до +6 см. Регистрираното колебание на нивото на ляв канал на река Сиволянска Бистрица при с. Гърляно (-32 см) е в резултат от работа на хидротехническо съоръжение. Водните количества на реките в басейна са под праговете за средни води и около праговете за ниски води.

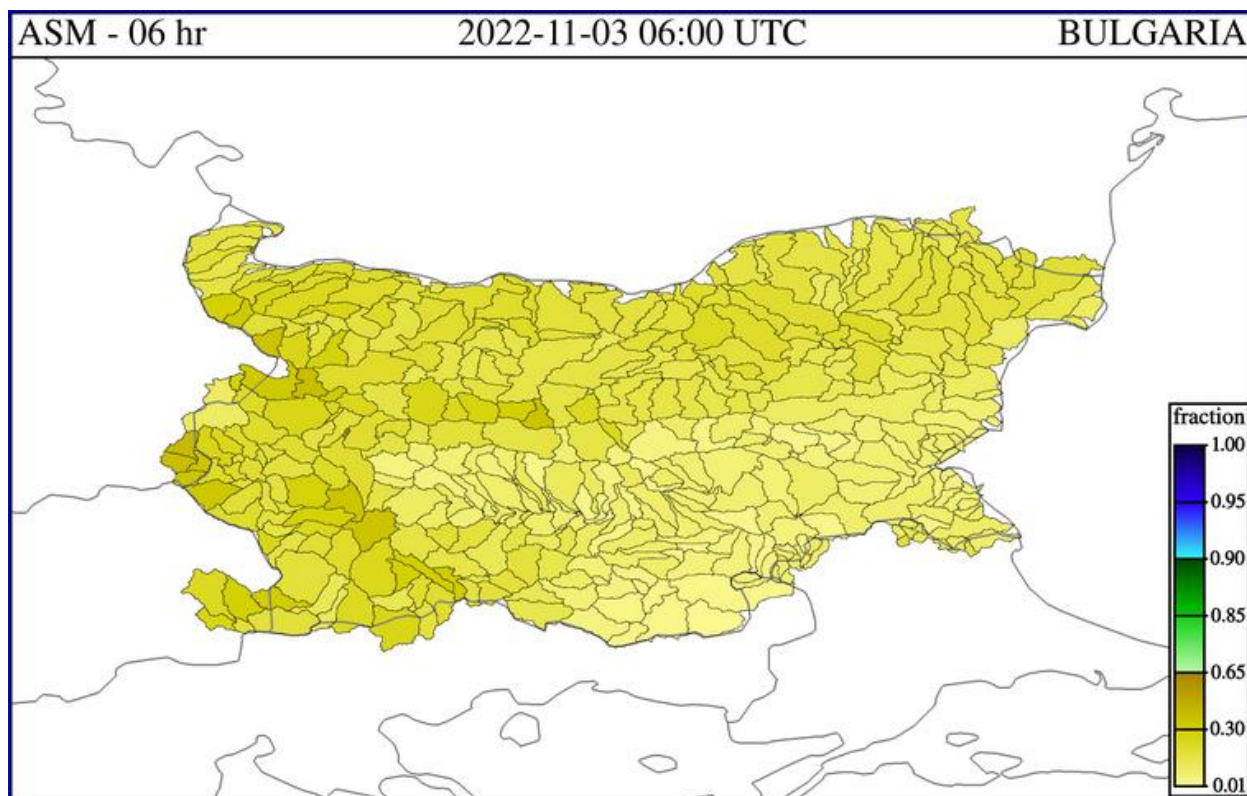
### ДОПЪЛНИТЕЛНА ПРОГНОЗНА МЕТЕОРОЛОГИЧНА ИНФОРМАЦИЯ, ИЗПОЛЗВАНА ПРИ ИЗГОТВЯНЕ НА ХИДРОЛОГИЧНАТА ПРОГНОЗА

- 24 h прогноза за валежите от модела ALADIN за района на Черно море и Близкия Изток от 08:00 ч. местно време на 03.11.2022 г. до 08:00 ч. местно време на 04.11.2022 г.



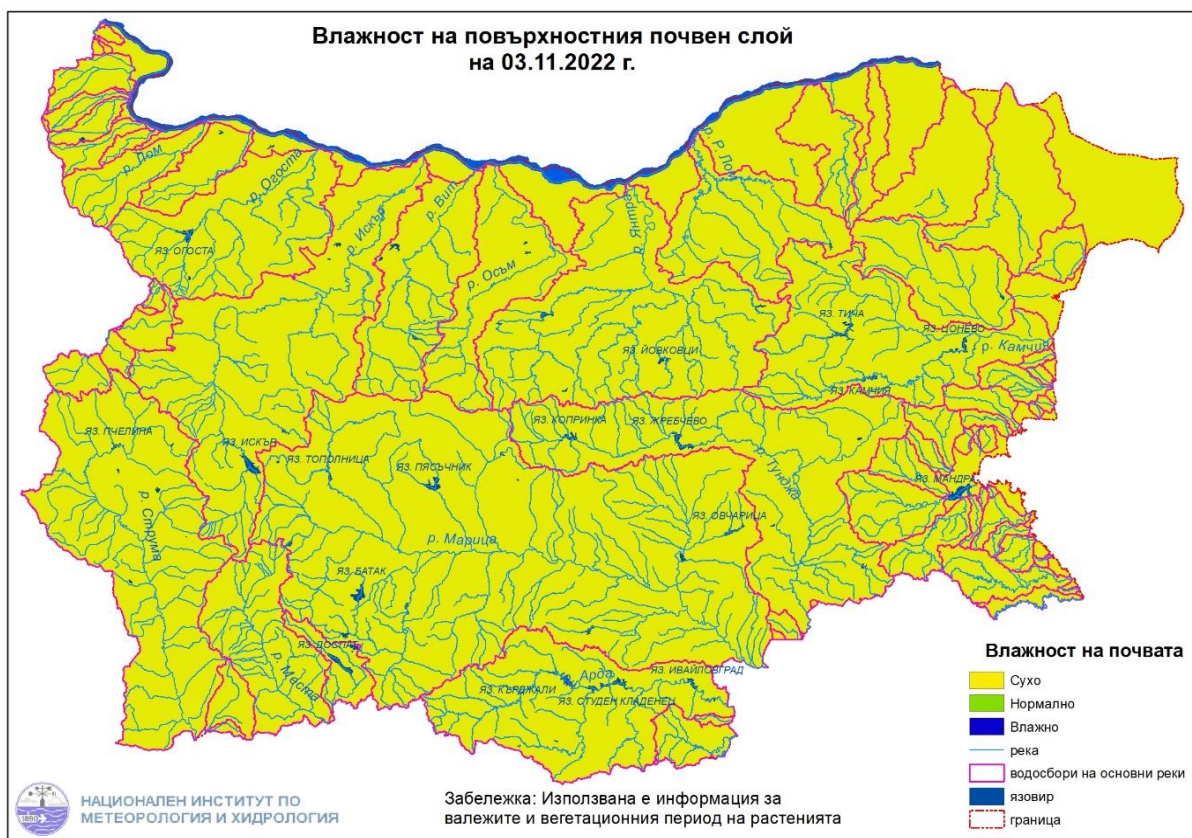
- **Влажност на почвата:**

- На картата по-долу е представено пространственото разпределение на средната почвена влага - насищане с вода на повърхностния (до 30 cm) почвен слой с използване на резултати от модела Sacramento Soil Moisture Accounting Model.





➤ На картата по-долу е представено пространственото разпределение на средната почвена влага.



### Хидрологична прогноза

На основа на метеорологичната прогноза, обработената хидрологична информация и моделираните водни количества от НИМХ:

**Дунавски басейн:** Днес (03.11) и през следващите три дни нивата на наблюдаваните реки в басейна ще останат без съществени изменения. Водните количества ще бъдат под праговете за внимание

**Моделът за водосбора на р. Огоста прогнозира:** Прогнозираните водни количества на 04, 05 и 06.11.2022 г. ще са около и под средната многогодишна стойност. Днес (03.11) и през следващите три дни нивата на реките във водосбора ще останат без съществени изменения. Водните количества ще бъдат под прага за внимание.

**Моделът за водосбора на р. Искър прогнозира:** Прогнозираните водни количества на 04, 05 и 06.11.2022 г. ще са под средната многогодишна стойност. Днес (03.11) и през следващите три дни нивата на реките във водосбора ще останат без съществени изменения. Водните количества ще бъдат под прага за внимание.



**Моделът за водосбора на р. Янтра прогнозира:** Прогнозираните водни количества на 04, 05 и 06.11.2022 г. ще бъдат около и под средномногогодишните стойности. Днес (03.11) и през следващите три дни речните нива във водосбора ще останат без съществени изменения. Водните количества ще бъдат под праговете за внимание.

**Моделът за водосбора на р. Русенски Лом прогнозира:** Прогнозираните водни количества във водосбора на р. Черни Лом на 04, 05, 06, 07 и 08.11.2022 г. ще бъдат под средномногогодишните стойности. Днес (03.11) и през следващите 4-5 дни речните нива във водосбора ще останат без съществени изменения. Водните количества ще бъдат под праговете за внимание.

**Черноморски басейн:** Днес (03.11) и през следващите три дни нивата на наблюдаваните реки в басейна ще останат без съществени изменения. Водните количества ще бъдат под праговете за внимание.

**Моделът за водосбора на р. Айтоска прогнозира:** Прогнозираните водни количества на 04, 05 и 06.11.2022 г. ще бъдат под средномногогодишните стойности. Днес (03.11) и през следващите три дни речните нива във водосбора ще останат без съществени изменения. Водните количества ще бъдат под праговете за внимание.

**Моделът за водосбора на р. Факийска прогнозира:** Прогнозираните водни количества на 04, 05, 06, 07 и 08.11.2022 г. ще бъдат под средномногогодишните стойности. Днес (03.11) и през следващите 4-5 дни речните нива във водосбора ще останат без съществени изменения. Водните количества ще бъдат под праговете за внимание.

**Източноромански басейн:** Днес (03.11) и през следващите три дни нивата на наблюдаваните реки в по-голяма част от басейна ще останат без съществени изменения. В резултат на валежи в следобедните и вечерни часове на 06.11 се очакват краткотрайни повишения в горните части от водосборите на родопските притоци на р. Марица и в горните части от водосбора на р. Арда. Водните количества ще бъдат под праговете за внимание.

**Системата за ранно предупреждение за водосборите на реките Марица и Тунджа на НИМХ прогнозира:**

- Водните нива ще бъдат под праговете за внимание

<u>Прагове за предупреждение</u>			
Нива на тревога:	Жълто - Внимание	Оранжево - Предупреждение	Червено - Тревога

**Системата за ранно предупреждение за водосбора на река Арда на НИМХ прогнозира:**

- Водните количества ще бъдат под праговете за внимание.

<u>Прагове за предупреждение</u>			
Нива на тревога:	Жълто - Внимание	Оранжево - Предупреждение	Червено - Тревога

**Западнобеломорски басейн:** Днес (03.11) и през следващите два дни нивата на наблюдаваните реки в басейна ще останат без съществени изменения. В резултат на валежи на 06.11 се очакват повишения в средните и долните части от водосборите на р. Места и р. Струма и във водосбора на р. Доспат. Водните количества ще бъдат под праговете за внимание.

*В направените прогнози не се отчита работата и ретензионната способност на хидротехническите съоръжения.*

### РЕКА ДУНАВ

Водни стоежи в българския участък на река Дунав за 3 ноември 2022 г. по данни на Изпълнителна агенция „Проучване и поддържане на река Дунав“:

станция	километър	воден стоеж [cm]	разлика	t вода
		водно количество [m <sup>3</sup> /s]	за 24 ч. [cm]	[°C]
Ново село	833.60	69 Q: 2 654	+10	14.6
Лом	743.30	117 Q: 2 479	+13	15
Оряхово	678.00	7 Q: 2 501	+9	15.2
Никопол	597.50	78	+6	15.4
Свищов	554.30	29 Q: 2 506	+5	15
Русе	495.60	-3 Q: 2 462	+2	15.4
Силистра	375.50	15 Q: 2 400	-1	15.6