



Министерство на
околната среда и водите

**Ежедневен
бюлетин за
състоянието на
водите**

4 ФЕВРУАРИ 2021

**Комплексни и
значими
язовири**

Речни нива

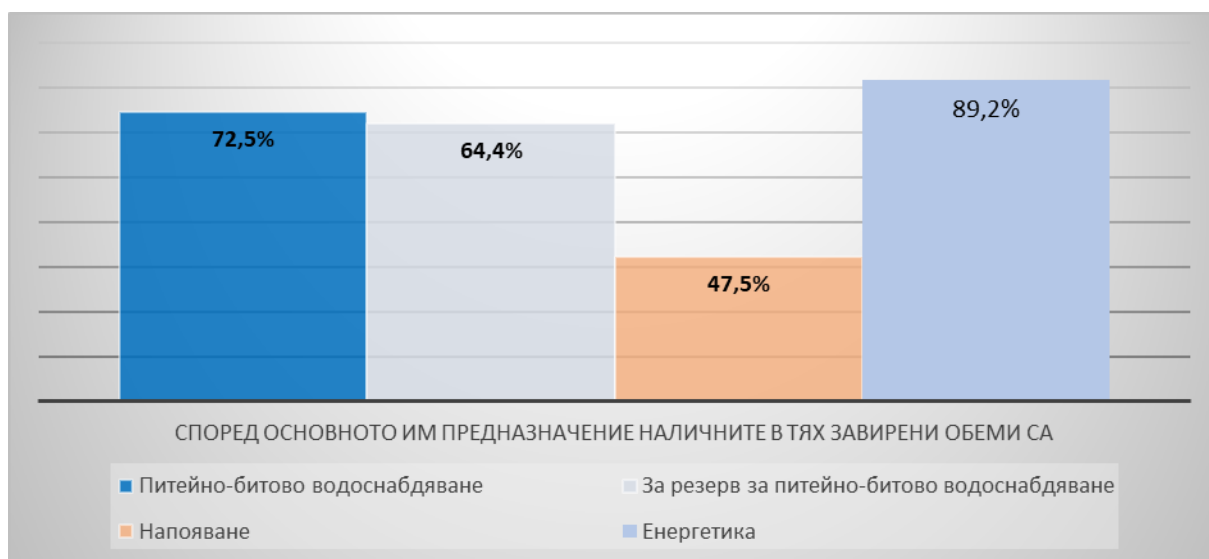
Информация за наличните обеми в комплексните и значими язовири, които се следят в МОСВ:

Съгласно приложение №1 към чл.13, ал.1, т.1 от Закона за водите, комплексните и значими язовири са 52 броя.

Сумата от наличните в тях завирени обеми към 04.02.2021 г. е 4729,4 млн. м³, представлява 71,7% от сумата на общите им обеми и е с 0,3% повече от сумата на общите им обеми към 03.02.2021г.

Според основното им предназначение наличните в тях завирени обеми са както следва:

- питейно-битово водоснабдяване - 72,5% от общия им обем;
- за резервно питейно-битово водоснабдяване - 64,4% от общия им обем;
- напояване - 47,5% от общия им обем;
- енергетика - 89,2% от общия им обем.



Налични завирени обеми в язовири по приложение 1 на ЗВ с трансгранично влияние:

1. за Каскада „Арда“:

Язовир „Кърджали“ - 494,840 млн. м³, което е 99,52% от общия му обем;
Язовир „Студен кладенец“ - 372,608 млн. м³, което е 96,09% от общия му обем;
Язовир „Ивайловград“ - 163,408 млн. м³, което е 104,28% от общия му обем;

2. за Каскада „Горна Тунджа“:

Язовир „Копринка“ - 86,418 млн. м³, което е 60,77% от общия му обем;
Язовир „Жребчево“ - 207,208 млн. м³, което е 51,80% от общия му обем.

БЮЛЕТИН №238 от 04.02.2021 г. към 8 часа

ОБОБЩЕНИ ДАННИ ЗА СЪСТОЯНИЕТО НА ВОДИТЕ В КОМПЛЕКСНИТЕ И ЗНАЧИМИ ЯЗОВИРИ

Сумата от наличните завирени обеми на комплексните и значими язовири е		4729,4	млн.куб.м.	представлява		71,7%	Тенденция	в бр. язовири			
Според основното предназначение на язовирите наличните в тях завирени обеми:		за питейно-битово водоснабдяване		72,5%	от общия им обем;	71,13%	от полезния им обем	↑ - повишаване на обема	38		
		за резервно - ПБВ		64,4%	от общия им обем;	61,33%	от полезния им обем	↓ - понижаване на обема	8		
		за напояване		47,5%	от общия им обем;	40,91%	от полезния им обем	~ - задържане на обема	3		
		за енергетика		89,2%	от общия им обем;	87,85%	от полезния им обем	⌋ - преливане	2		
№	БД	Язовир	Общ обем	Мъртъв/ Санитарен обем	Наличен обем		Наличен полезен обем		Ср. денонощен приток	Ср. денонощен разход	Тенденция
			млн.м ³		млн.м ³	млн.м ³	% от общия обем	млн.м ³			
1	БДДР	Искър	655,252	87,200	525,980	80,27%	438,780	77,24%	19,968	7,531	↑
2	БДДР	Бели Искър	15,080	1,400	10,250	67,97%	8,850	64,70%	0,586	1,224	↓
3	БДДР	Среченска бара	15,500	1,000	15,430	99,55%	14,430	99,52%	0,509	0,509	~
4	БДДР	Христо Смирненски	27,700	4,200	25,586	92,37%	21,386	91,00%	1,940	1,647	↑
5	БДДР	Йовковци	92,179	9,000	83,308	90,38%	74,308	89,34%	6,810	0,638	↑

6	БДЧР	Тича	311,800	40,000	162,573	52,14%	122,573	45,10%	12,822	1,104	↑
7	БДЧР	Камчия	233,550	76,000	189,485	81,13%	113,485	72,03%	31,585	2,234	↑
8	БДЧР	Ясна поляна	32,320	7,550	25,631	79,30%	18,081	73,00%	1,609	0,278	↑
9	БДИБР	Асеновец	28,200	2,000	18,060	64,04%	16,060	61,30%	2,731	0,347	↑
10	БДИБР	Боровица	27,300	4,600	27,240	99,78%	22,640	99,74%	7,975	8,380	↓
11	БДЗБР	Студена	25,200	2,400	22,208	88,13%	19,808	86,88%	4,209	3,353	↑
12	БДЗБР	Дяково	35,400	8,000	31,062	87,74%	23,062	84,17%	2,546	2,546	~
13	БДЗБР	Калин - за рез.водоснабдяване	1,024	0,100	0,326	31,84%	0,226	24,46%	не се получава ежедневна информация приток и разход		~
14	БДЗБР	Карагьол - за рез.водоснабдяване	2,252	0,200	1,092	48,47%	0,892	43,45%			↓
15	БДДР	Огняново - за рез.водоснабдяване	31,600	2,500	21,055	66,63%	18,555	63,76%	1,840	0,230	↑
16	БДДР	Панчарево	6,465	1,500	4,627	71,57%	3,127	62,98%	7,575	8,186	↓
17	БДДР	Ястребино	62,300	3,900	17,515	28,11%	13,615	23,31%	3,310	0,046	↑
18	БДДР	Кула	20,250	0,700	8,493	41,94%	7,793	39,86%	0,660	0,046	↑
19	БДДР	Рабиша	43,200	2,400	13,768	31,87%	11,368	27,86%	1,192	0,035	↑
20	БДДР	Огоста	506,000	67,000	275,650	54,48%	208,650	47,53%	30,440	3,588	↑
21	БДДР	Сопот	60,908	1,300	33,550	55,08%	32,250	54,10%	4,838	0,208	↑
22	БДДР	Горни Дъбник	130,000	3,000	54,854	42,20%	51,854	40,83%	1,169	0,451	↑
23	БДДР	Бели Лом	25,500	3,200	8,554	33,55%	5,354	24,01%	0,266	0,046	↑
24	БДЧР	Съединение	12,810	1,500	6,282	49,04%	4,782	42,28%	0,382	0,035	↑
25	БДЧР	Георги Трайков	330,000	21,000	133,302	40,39%	112,302	36,34%	11,813	1,315	↑
26	БДЧР	Порой	45,200	2,000	10,600	23,45%	8,600	19,91%	0,451	0,000	↑
27	БДЧР	Ахелой	12,670	0,800	4,954	39,10%	4,154	35,00%	0,185	0,000	↑
28	БДИБР	Жребчево	400,000	30,000	207,208	51,80%	177,208	47,89%	30,604	1,760	↑
29	БДИБР	Малко Шарково	45,000	3,900	30,736	68,30%	26,836	65,29%	3,760	0,100	↑
30	БДИБР	Домлян	26,074	0,700	14,881	57,07%	14,181	55,89%	1,485	0,096	↑
31	БДИБР	Пясъчник	206,530	3,400	27,782	13,45%	24,382	12,00%	1,153	0,180	↑

32	БДИБР	Тополница	137,108	20,000	66,686	48,64%	46,686	39,87%	13,391	0,347	↑
33	БДИБР	Тракиец	114,000	24,000	74,340	65,21%	50,340	55,93%	1,505	0,116	↑
34	БДЗБР	Пчелина	54,200	34,200	54,550	100,65%	20,350	101,75%	5,880	7,037	↔
35	БДДР	Александър Стамболийски	205,569	20,000	173,058	84,18%	153,058	82,48%	25,641	12,227	↑
36	БДДР	Кокаляне	не се получава ежедневна информация								
37	БДИБР	Копринка	142,214	5,410	86,418	60,77%	81,008	59,21%	13,355	0,400	↑
	БДИБР	Белмекен-Чаира	149,536	5,179	92,898	62,12%	87,719	60,77%	4,553	4,541	↑
38	БДИБР	Белмекен	144,036	3,810	90,648	62,93%	86,838	61,93%			↓
39	БДИБР	Чаира	5,500	1,369	2,250	40,91%	0,881	21,33%			↑
	БДИБР	Баташки водосилов път									
	БДИБР	Голям Беглик- Широка поляна	86,091	7,242	79,401	92,23%	72,159	91,52%	10,680	9,280	↑
40	БДИБР	Голям Беглик	62,111	3,942	55,946	90,07%	52,004	89,40%			↑
41	БДИБР	Широка поляна	23,980	3,300	23,455	97,81%	20,155	97,46%			↑
42	БДИБР	Беглика	1,554	0,242	1,012	65,12%	0,770	58,69%	1,139	1,428	↓
43	БДИБР	Тошков Чарк	1,782	0,276	1,094	61,39%	0,818	54,32%	1,132	1,502	↓
44	БДИБР	Батак	310,298	19,950	239,049	77,04%	219,099	75,46%	19,123	3,669	↑
	БДИБР	Каскада Доспат- Въча									
45	БДЗБР	Доспат	449,249	14,907	430,961	95,93%	416,054	95,79%	18,693	5,942	↑
46	БДИБР	Цанков камък	110,708	31,200	97,587	88,15%	66,387	83,50%	47,307	39,726	↑
47	БДИБР	Въча	226,120	24,520	207,578	91,80%	183,058	90,80%	44,601	24,150	↑
48	БДИБР	Кричим	20,256	1,730	19,710	97,30%	17,980	97,05%	25,097	11,891	↑
	БДИБР	Каскада Арда									
49	БДИБР	Кърджали	497,236	107,176	494,840	99,52%	387,664	99,39%	90,105	55,085	↑
50	БДИБР	Студен кладенец	387,772	90,667	372,608	96,09%	281,941	94,90%	140,627	153,288	↑
51	БДИБР	Ивайловград	156,702	59,526	163,408	104,28%	103,882	106,90%	200,624	306,930	↔



Министерство на
околната среда и водите

Ежедневен бюлетин за състоянието на водите

52	БДИБР	Розов кладенец	20,400	13,268	18,600	91,18%	5,332	74,76%	не се получава ежедневна информация приток и разход	↓
----	-------	----------------	--------	--------	--------	--------	-------	--------	---	---

* Данните в таблицата са за състоянието на комплексните и значими язовири по Приложение 1 от Закона за водите са към 8 часа на съответния ден.

Язовир Студена:

Съгласно предоставената справка от ВиК Перник за състоянието на яз. „Студена“, постъпилият приток в язовира на 04.02.2021 г. е 4,209 м³/сек. Притокът е по-голям от размера на дневния разход, загубите и изпуснатото количество от язовира, които са 3,353 м³/сек. Наличният обем в язовира е 22,208 млн. м³, с 74 000 м³ повече от обема на 03.02.2021 г. Наличният полезен обем за използване за питейно-битово водоснабдяване се е увеличил и е 19,808 млн. м³. От 10.01.2021 г. яз. „Студена“ е в режим на контролирано изпускане. Свободния му обем към 8:30 ч. на 04.02.2021 г. е 2,992 млн. м³, от язовира се изпускат 2,801 м³/сек.

Язовир Асеновец:

Съгласно предоставената справка от ВиК Сливен за състоянието на яз. „Асеновец“, постъпилият приток в язовира на 04.02.2021 г. е 2,731 м³/сек. Притокът е по-голям от размера на дневния разход, който е 0,347 м³/сек. Наличният обем в язовира е 18,060 млн. м³, с 207 000 м³ повече от обема на 03.02.2021 г. Наличният полезен обем за използване за питейно-битово водоснабдяване се е увеличил и е 16,060 млн. м³.

Язовир Дяково:

Съгласно предоставената справка от „Напоителни системи“ ЕАД за състоянието на яз. „Дяково“, постъпилият приток в язовира на 04.02.2021 г. е 2,546 м³/сек. Притокът равен на размера на дневния разход, който е 2,546 м³/сек. Наличният обем в язовира е 31,062 млн. м³ и е равен на обема на 03.02.2021 г., от които 2 млн. м³ мъртъв обем и 6 млн. м³ санитарен обем за питейно-битово водоснабдяване равно на 8 млн. м³ общо. Наличният полезен обем за използване за питейно-битово водоснабдяване е 23,062 млн. м³.

Язовир Камчия:

Съгласно предоставената справка от ВиК Бургас за състоянието на яз. „Камчия“, постъпилият приток в язовира на 04.02.2021 г. е 31,585 м³/сек. Притокът е по-голям от размера на дневния разход, който е 2,234 м³/сек. Наличният обем в язовира е 189,485 млн. м³, с 2 526 000 м³ повече от обема на 03.02.2021 г. Наличният полезен обем за използване за питейно-битово водоснабдяване се е увеличил и е 113,485 млн. м³.

Язовир Тича:

Съгласно предоставената справка от „Напоителни системи“ ЕАД за състоянието на яз. „Тича“, постъпилият приток в язовира на 04.02.2021 г. е 12,822 м³/сек. Притокът е по-голям от размера на дневния разход, който е 1,104 м³/сек. Наличният обем в язовира е 162,573 млн. м³, с 1 012 000 м³ повече от обема на

03.01.2021 г. Наличният полезен обем за използване за питейно-битово водоснабдяване се е увеличил и е 122,573 млн. м3.

Язовир Ястребино:

Съгласно предоставената справка от „Напоителни системи“ ЕАД за състоянието на яз. „Ястребино“, постъпилият приток в язовира на 04.02.2021 г. е 3,310 м3/сек. Притокът е по-голям от размера на дневния разход, който е 0,046 м3/сек. Наличният обем в язовира е 17,515 млн. м3, с 282 000 м3 повече от обема на 03.02.2021 г. Наличният полезен обем за използване за питейно-битово водоснабдяване се е увеличил и е 13,615 млн. м3.

Язовир Боровица:

Съгласно предоставената справка от ВиК Кърджали за състоянието на яз. „Боровица“, постъпилият приток в язовира на 04.02.2021 г. е 7,975 м3/сек. Притокът е по-малък от размера на дневния разход и изпуснатото количество от язовира, които са 8,380 м3/сек. Наличният обем в язовира е 27,240 млн. м3, с 35 000 м3 по-малко от обема на 03.02.2021 г. Наличният полезен обем за използване за питейно-битово водоснабдяване е 22,640 млн. м3. Свободния му обем към 8:30 ч. на 04.02.2021 г. е 0,06 млн. м3, от язовира се изпускат 8 м3/сек.

Язовир Пчелина:

Съгласно предоставената справка от „Напоителни системи“ ЕАД язовир „Пчелина“ прелива с 7 м3/сек. Постъпилият приток в язовира на 04.02.2021 г. е 5,880 м3/сек. Размерът на дневния разход и прелялото количество се равняват на 7,037 м3/сек. Наличният обем в язовира е 54,550 млн. м3, което представлява 100,65% от общия му обем.

Каскада Арда:

Язовирите от „каскада Арда“ са в режим на провеждане на висока вълна
Към 04.02.2021 г. обемите на язовирите от каскада „Арда“ са съответно:
Към 12,00 часа на 04.02.2021 г. язовир „Кърджали“ е с обем от 493,724 млн.м3, което представлява 99,29% от общия му обем;
Язовир „Студен кладенец“ е с обем от 373,429 млн.м3, което представлява 96,30% от общия му обем;
Към 12,00 ч. на 04.02.2021 г. язовир „Кърджали“ има 3,511 млн. м3 свободен обем.
Притокът в язовир „Кърджали“ към 12,00 ч. на 04.02.2021 г. е 79,044 м3/сек.
ВЕЦ „Кърджали“ преработва 156,533 м3/сек.
Към 12,00 ч. на 04.02.2021 г. язовир „Студен кладенец“ има 14,344 млн.м3 свободен обем.
ВЕЦ „Студен кладенец“ преработва 159,101 м3/сек.
Притокът в язовир „Студен кладенец“ към 12,00 ч. на 04.02.2021г. е 216,065 м3/сек.

Към 14,00 часа на 04.02.2021 г. язовир „Ивайловград“ е с обем от 161,108 млн.м3, което представлява 102,81% от общия му обем.

ВЕЦ „Ивайловград“ преработва 280,108 м3/сек.

Притокът в язовир „Ивайловград“ към 14,00 ч. на 04.02.2021 г. е 182,244 м3/сек.

Язовир Цанков камък:

От 12,00 ч. на 01.02.2021 г. язовир „Цанков камък“, който е част от каскада „Доспат - Въча“ е в режим на провеждане на висока вълна. Към 12,00 ч. на 04.02.2021 г. язовирът е с наличен обем 97,856 млн. м3, което представлява 88,39% от общия му обем. Свободния обем в язовира е 12,852 млн. м3.

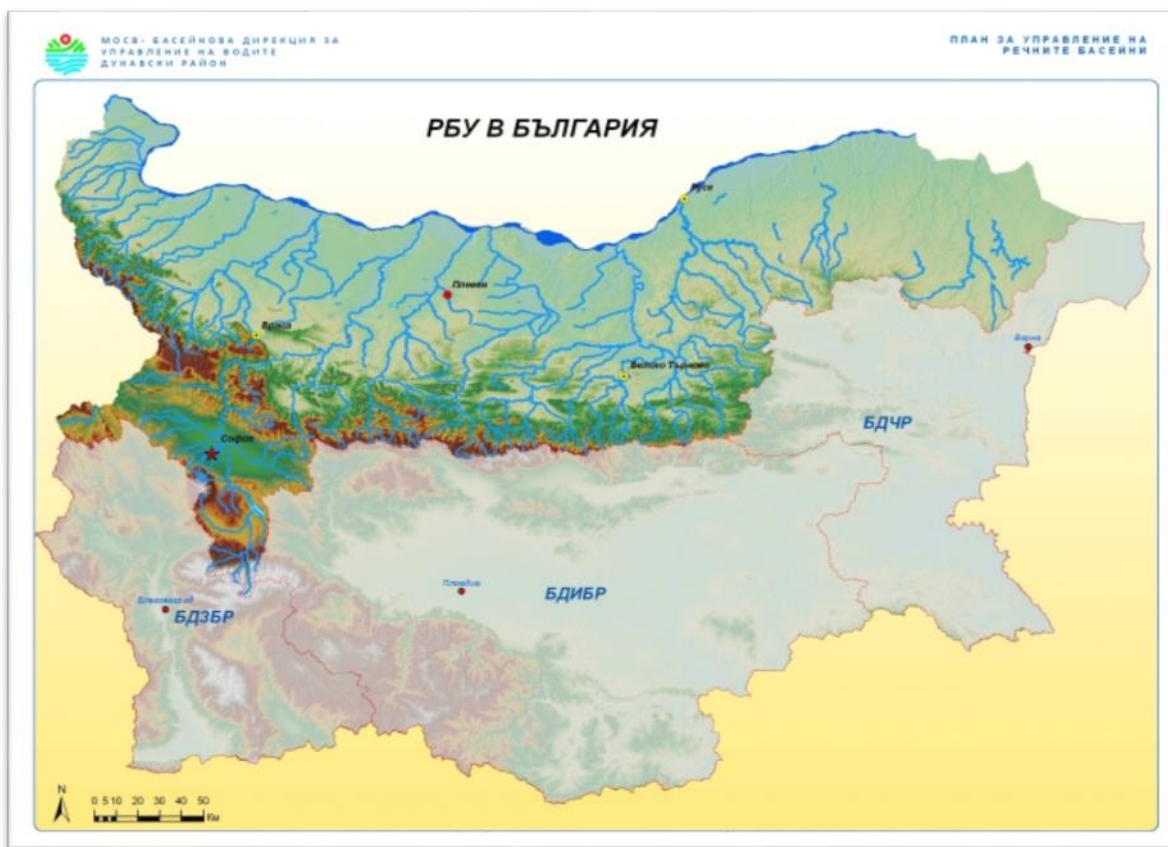
ВЕЦ „Цанков камък“ преработва 37,564 м3/сек. Притокът в язовира към 12,00 ч. на 04.02.2021 г. е 56,24 м3/сек.

Речните нива ще се понижават или ще останат без съществени изменения

Анализ на хидрологичната обстановка през изминалото денонощие

Анализът е направен на база измерени водни стоежи и изчислени по временни ключови криви водни количества от оперативни конвенционални и автоматични хидрометрични станции на НИМХ:

Дунавски басейн



През изминалото денонощие нивата на наблюдаваните реки в басейна са се понижавали. Отчетените изменения на речните нива в басейна са както следва: за водосбора на р. Нишава от -11 см до +2 см; за водосбора на р. Огоста от -23 см до +3 см; за водосбора на р. Искър от -28 см до +6 см; за водосбора на р. Вит от -25 см до +5 см; за водосбора на р. Осъм от -77 см до +21 см; за водосбора на р. Янтра от -33 см до +3 см; за водосбора на р. Русенски Лом от -

30 см до +6 см. Водните количества в по-голяма част от басейна са около и над праговете за високи води. Под праговете за средни води са водните количества на реките Мусаленска Бистрица при к.к. Боровец, Искър при с. Бели Искър, Голяма река при гр. Стражица, Черни Лом при с. Широково и Русенски Лом при с. Божичен.

Черноморски басейн



През изминалото денонощие, нивата на наблюдаваните реки в басейна са се понижавали. Отчетените изменения на речните нива в басейна са както следва: за водосбора на р. Провадийска от -4 см до +8 см, за водосбора на р. Камчия с от -30 см до +3 см, за водосбора на р. Ропотамо с до -10 см, за водосбора на р. Велека от -46 см до +2 см. Водните количества реките Провадийска, Врана при с. Кочово, Камчия при с. Гроздьово и Айтоска при с. Камено са под праговете за средни води. Над праговете за високи води са водните количества на реките Луда Камчия при с. Берово, Факийска при с. Зидарово и Ропотамо при с. Веселие.

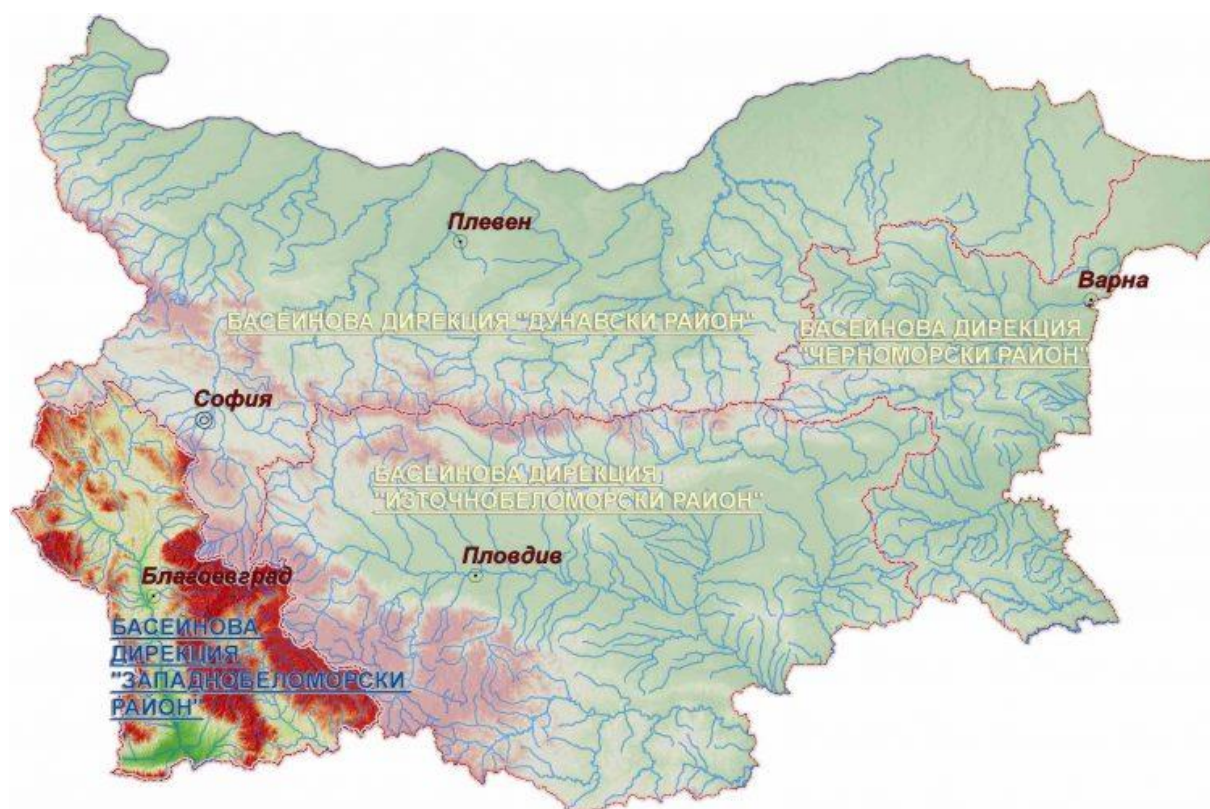
Източнобеломорски басейн



През изминалото денонощие нивата на по-голямата част от наблюдаваните реки в басейна са се понижавали. Вследствие на оттичане са регистрирани повишения в долното течение на р. Тунджа. Регистрираните колебания на

нивото на река Вьча при гр. Девин (от -116 см до +105 см) са в резултат от работата на хидротехнически съоръжения. Отчетените изменения на речните нива в останалата част на басейна са както следва: за водосбора на р. Тунджа от -37 см до +39 см; за водосбора на р. Марица от -32 см до +8 см; за водосбора на р. Арда от -31 см до +4 см. Водните количества на реките в по-голямата част от басейна са около и над праговете за високи води. Под праговете за средни води са водните количества на реките Марица при гр. Белово, Сазлийка при гр. Гълъбово и Тунджа при гр. Павел баня.

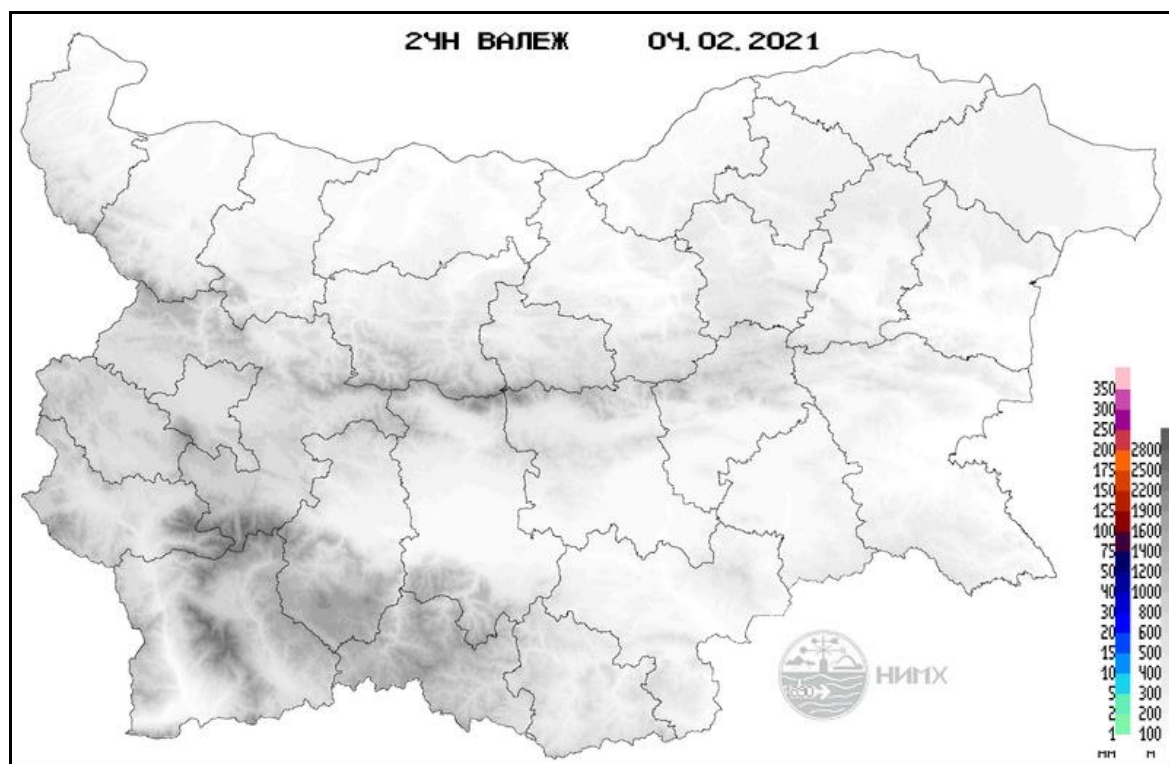
Западнобеломорски басейн



През изминалото денонощие нивата на наблюдаваните реки са се понижавали. Отчетените изменения на речните нива в басейна са както следва: за водосбора на р. Места от -10 см до +2 см и за водосбора на р. Струма от -13 см до +6 см. Водните количества на реките в басейна са около и над праговете за високи води.

Хидрологична информация

Анализ на денонощната сума на валежа от 7:30 ч. на 30.02.2021 г. до 7:30 ч. на 04.02.2021 г., използващ модел ALADIN и данни от наблюдателната мрежа на НИМХ



На основа на метеорологичната прогноза, обработената хидрологична информация и моделираните водни количества от НИМХ:

Дунавски басейн: Днес (04.02) и през следващите три дни речните нива в по-голямата част от басейна ще останат без съществени изменения. В резултат на снеготопене са вероятни несъществени повишения на речните нива в горните части от водосборите на реките Нишава, Осъм и Янтра. Водните количества ще бъдат под праговете за внимание.

Моделът за водосбора на р. Огоста прогнозира: Прогнозираните водни количества на 05, 06 и 07.02.2021 г. ще бъдат около и над средномногогодишните стойности. Днес (04.02) и през следващите три дни речните нива във водосбора ще останат без съществени изменения, като в резултат на снеготопене в следобедните часове ще има незначителни повишения на водните нива на реките от водосбора. Водните количества ще бъдат под праговете за внимание.

Моделът за водосбора на р. Искър прогнозира: Прогнозираните водни количества на 05, 06 и 07.02.2021 г. ще бъдат около и над средномногогодишните стойности. Днес (04.02) и през следващите три дни речните нива във водосбора ще се понижават. Водните количества ще бъдат под праговете за внимание.

Моделът за водосбора на р. Янтра прогнозира: Прогнозираните водни количества на 05, 06 и 07.02.2021 г. ще бъдат около и над средномногогодишните стойности. Днес (04.02) и през следващите 3 дни речните нива във водосбора ще останат без съществени изменения, като в резултат на снеготопене се очакват несъществени повишения на речните нива в горните части от водосбора. Водните количества ще бъдат под праговете за внимание.

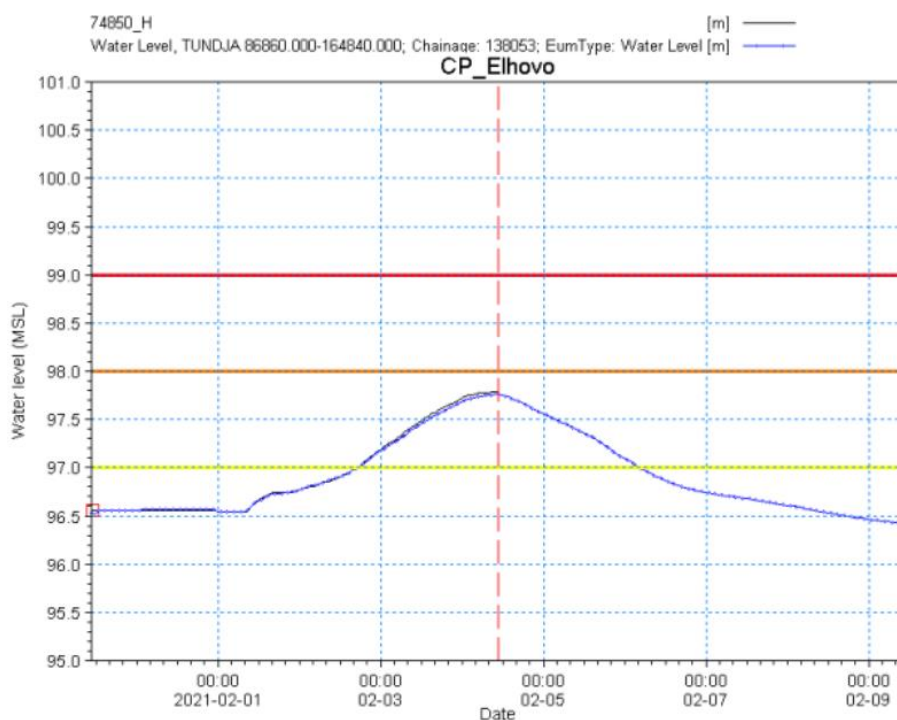
Моделът за водосбора на р. Русенски Лом прогнозира: Прогнозираните водни количества във водосбора на р. Черни Лом на 05, 06, 07, 08 и 09.02.2021 г. ще бъдат около и над средномногогодишните стойности. Днес (04.02) и през следващите 4-5 дни речните нива във водосбора ще се понижават или ще останат без съществени изменения. Водните количества ще бъдат под прага за внимание.

Черноморски басейн: Днес (04.02) и през следващите три дни речните нива в басейна ще се понижават или ще останат без съществени изменения. Водните количества ще бъдат под праговете за внимание.

Източнобеломорски басейн: Днес (04.02) и през следващите три дни речните нива в по-голямата част от басейна ще се понижават или ще останат без съществени изменения. За периода в резултат на снеготопене са вероятни несъществени повишения на речните нива в горните части от водосборите на реките Тунджа и Арда, както и на Рило-Родопските притоци на р. Марица. Днес в резултат на оттичане ще има повишения в долното течение на р. Тунджа. Водните количества ще бъдат под праговете за внимание.

Системата за ранно предупреждение за водосборите на реките Марица и Тунджа на НИМХ прогнозира:

- Водното ниво на р. Тунджа при гр. Елхово е достигнало жълтия праг за предупреждение и ще се задържи над него до нощта на 05 срещу 06.02.2021 г.



<u>Прагове за предупреждение</u>		
Нива на тревога:	Жълто - Предупреждение	Оранжево - Риск за тревога
		Червено - Тревога

Системата за ранно предупреждение за водосбора на река Арда на НИМХ прогнозира:

- Водните количества ще бъдат под праговете за внимание.

<u>Прагове за предупреждение</u>		
Нива на тревога:	Жълто - Внимание	Оранжево - Предупреждение
		Червено - Тревога

Западнобеломорски басейн: Днес (04.02) и през следващите три дни речните нива в по-голямата част от басейна ще останат без съществени изменения. В резултат на снеготопене са вероятни несъществени повишения на речните нива във водосбора на р. Места, както и на Пиринските притоци на р. Струма. Водните количества ще бъдат под праговете за внимание.

На 05.01.2021 г. в страната не се очакват опасни метеорологични явления.



Подробна информация за предупрежденията и опасните метеорологични явления по области може да бъде получена от интерактивната карта на адрес: <http://info.meteo.bg/opasni/>