



Министерство на
околната среда и водите

**Ежедневен
бюлетин за
състоянието на
водите**

4 ФЕВРУАРИ 2022

**Комплексни и
значими
язовири**

Речни нива

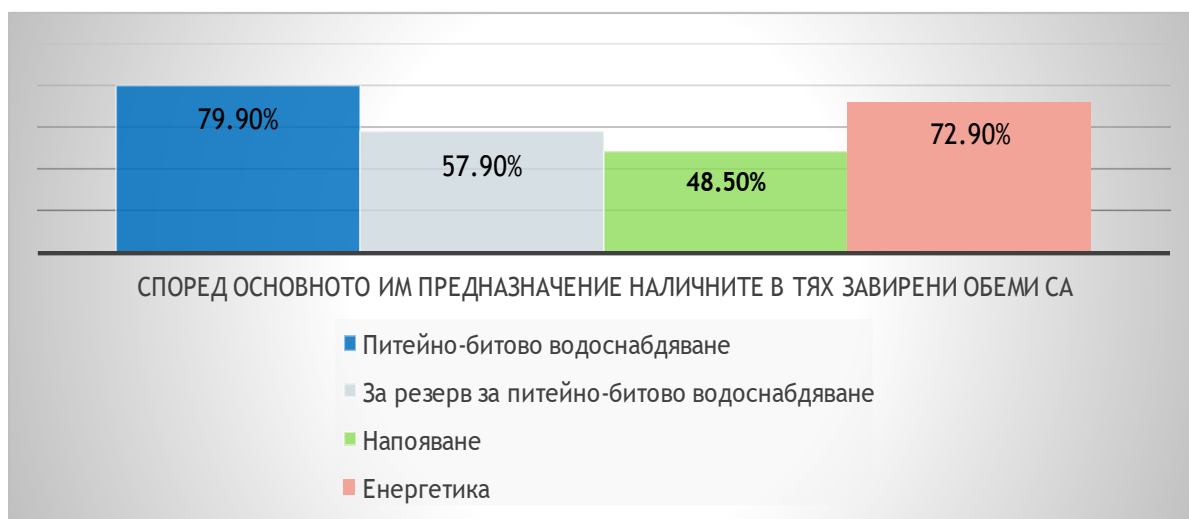
Информация за наличните обеми в комплексните и значими язовири, които се следят в МОСВ:

Съгласно приложение №1 към чл. 13, ал. 1, т. 1 от Закона за водите, комплексните и значими язовири са 52 броя.

Сумата от наличните в тях завирени обеми към 04.02.2022 г. е 4366.7 млн. м³, представлява 66.2 % от сумата от общите им обеми, с 0.1 % по-малко от отношението на завирените им обеми спрямо сумата на общите им обеми към 03.02.2022 г.

Според основното им предназначение наличните в тях завирени обеми са както следва:

- питейно-битово водоснабдяване - 79.9 % от общия им обем;
- за резервно питейно-битово водоснабдяване - 57.9 % от общия им обем;
- напояване - 48.5 % от общия им обем;
- енергетика - 72.9 % от общия им обем.



Налични завирени обеми в язовири по приложение 1 на ЗВ с трансгранично влияние:

1. за Каскада „Арда“:

Язовир „Кърджали“ - 376.603 млн. м³, което е 75.74 % от общия му обем;

Язовир „Студен кладенец“ - 300.091 млн. м³, което е 77.39 % от общия му обем;

Язовир „Ивайловград“ - 116.395 млн. м³, което е 74.28 % от общия му обем;

2. за Каскада „Горна Тунджа“:

Язовир „Копринка“ - 73.619 млн. м³, което е 51.77 % от общия му обем;

Язовир „Жребчево“ - 223.560 млн. м³, което е 55.89 % от общия му обем.

БЮЛЕТИН №487 от 04.02.2022 г. към 8 часа

ОБОБЩЕНИ ДАННИ ЗА СЪСТОЯНИЕТО НА ВОДИТЕ В КОМПЛЕКСНИТЕ И ЗНАЧИМИ ЯЗОВИРИ

Сумата от наличните завирени обеми към комплексните и значими язовири е			4366.7	млн.куб.м.	представлява		66.2%	Тенденция		в бр. язовири	
Според основното предназначение на язовирите наличните в тях завирени обеми:			за питейно-битово водоснабдяване		79.9%	от общия им обем;	76.04%	от полезния им обем	↑ - повишаване на обема	15	
			за резервно - ПБВ		57.9%	от общия им обем;	54.24%	от полезния им обем	↓ -понижаване на обема	29	
			за напояване		48.5%	от общия им обем;	42.74%	от полезния им обем	~ - задържане на обема	5	
			за енергетика		72.9%	от общия им обем;	68.61%	от полезния им обем	⌋ -преливане	2	
№	БД	Язовир	Общ обем	Мъртъв/ Санитарен обем	Наличен обем		Наличен полезен обем		Ср. денонощен приток	Ср. денонощен разход	Тенденция
			млн.м ³	млн.м ³	млн.м ³	% от общия обем	млн.м ³	% от полезния обем	м ³ /сек.	м ³ /сек.	
1	БДДР	Искър	655.252	87.200	502.563	76.70%	415.363	73.12%	3.008	12.160	↓
2	БДДР	Бели Искър	15.080	1.400	9.573	63.48%	8.173	59.74%	0.151	0.769	↓
3	БДДР	Среченска бара	15.500	1.000	14.413	92.99%	13.413	92.50%	0.208	0.544	↓
4	БДДР	Христо Смирненски	27.700	4.200	23.706	85.58%	19.506	83.00%	0.050	0.779	↓
5	БДДР	Йовковци	92.179	9.000	82.988	90.03%	73.988	88.95%	0.087	0.704	↓
6	БДЧР	Тича	311.800	40.000	231.508	74.25%	191.508	70.46%	1.488	1.488	~
7	БДЧР	Камчия	233.550	76.000	217.242	93.02%	141.242	89.65%	1.273	2.211	↓
8	БДЧР	Ясна поляна	32.320	7.550	23.466	72.61%	15.916	64.26%	1.030	0.382	↑
9	БДИБР	Асеновец	28.200	2.000	19.976	70.84%	17.976	68.61%	0.359	0.822	↓

Ежедневен бюлетин за състоянието на водите

10	БДИБР	Боровица	27.300	4.600	27.175	99.54%	22.575	99.45%	0.260	0.260	~
11	БДЗБР	Студена	25.200	2.400	18.724	74.30%	16.324	71.59%	0.499	0.812	↓
12	БДЗБР	Дяково	35.400	8.000	27.148	76.69%	19.148	69.88%	0.000	0.535	↓
13	БДЗБР	Калин - за рез.водоснабдяване	1.024	0.100	0.294	28.72%	0.194	21.01%	не се получава ежедневна информация приток и разход		↑
14	БДЗБР	Карагьол - за рез.водоснабдяване	2.252	0.200	0.633	28.11%	0.433	21.10%			↓
15	БДДР	Огняново - за рез.водоснабдяване **	31.600	2.500	19.270	60.98%	16.770	57.63%	0.437	1.050	↓
16	БДДР	Панчарево	6.465	1.500	4.987	77.14%	3.487	70.24%	11.296	11.694	↕
17	БДДР	Ястребино	62.300	3.900	40.549	65.09%	36.649	62.76%	0.521	0.104	↑
18	БДДР	Кула	20.250	0.700	8.954	44.22%	8.254	42.22%	0.058	0.127	↓
19	БДДР	Рабиша	43.200	2.400	11.675	27.03%	9.275	22.73%	0.012	0.012	~
20	БДДР	Огоста	506.000	67.000	202.980	40.11%	135.980	30.97%	1.273	6.019	↓
21	БДДР	Сопот	60.908	1.300	32.700	53.69%	31.400	52.68%	1.933	0.313	↑
22	БДДР	Горни Дъбник	130.000	3.000	53.926	41.48%	50.926	40.10%	1.019	0.359	↑
23	БДДР	Бели Лом	25.500	3.200	9.414	36.92%	6.214	27.87%	0.208	0.081	↑
24	БДЧР	Съединение	12.810	1.500	8.303	64.82%	6.803	60.15%	0.069	0.069	~
25	БДЧР	Георги Трайков (Цонево)	330.000	21.000	171.992	52.12%	150.992	48.86%	2.826	2.826	~
26	БДЧР	Порой	45.200	2.000	4.700	10.40%	2.700	6.25%	0.347	0.000	↑
27	БДЧР	Ахелой	12.350	0.800	2.326	18.83%	1.526	13.21%	0.162	0.000	↑
28	БДИБР	Жребчево	400.000	30.000	223.560	55.89%	193.560	52.31%	4.923	8.627	↓
29	БДИБР	Малко Шарково	45.000	3.900	38.951	86.56%	35.051	85.28%	0.105	1.205	↓
30	БДИБР	Домлян	26.074	0.700	10.894	41.78%	10.194	40.18%	0.322	0.086	↑
31	БДИБР	Пясъчник	206.530	3.400	34.400	16.66%	31.000	15.26%	2.519	0.205	↑
32	БДИБР	Тополница	137.108	20.000	92.513	67.47%	72.513	61.92%	3.958	0.556	↑
33	БДИБР	Тракиец	114.000	24.000	77.996	68.42%	53.996	60.00%	0.116	3.160	↓
34	БДЗБР	Пчелина	54.200	34.200	54.200	100.00%	20.000	100.00%	10.683	10.104	↕
35	БДДР	Александър Стамболийски	205.569	20.000	135.037	65.69%	115.037	61.99%	3.233	11.816	↓
36	БДДР	Кокаляне	не се получава ежедневна информация								
37	БДИБР	Копринка	142.214	5.410	73.619	51.77%	68.209	49.86%	2.608	6.680	↓
	БДИБР	Белмекен-Чаира	149.536	5.179	78.940	52.79%	73.761	51.10%	1.053	2.500	

38	БДИБР	Белмекен	144.036	3.810	76.572	53.16%	72.762	51.89%			↓
39	БДИБР	Чаира	5.500	1.369	2.368	43.05%	0.999	24.18%			↑
	БДИБР	Баташки водносилов път									
	БДИБР	Голям Беглик-Широка поляна	86.091	7.242	55.431	64.39%	48.189	61.12%	2.857	4.605	
40	БДИБР	Голям Беглик	62.111	3.942	43.997	70.84%	40.055	68.86%			↓
41	БДИБР	Широка поляна	23.980	3.300	11.434	47.68%	8.134	39.33%			↓
42	БДИБР	Беглика	1.554	0.242	0.946	60.88%	0.704	53.66%	0.106	0.476	↓
43	БДИБР	Тошков Чарк	1.782	0.276	1.012	56.79%	0.736	48.87%	0.301	0.625	↓
44	БДИБР	Батак	310.298	19.950	221.710	71.45%	201.760	69.49%	6.015	7.095	↓
	БДИБР	Каскада Доспат-Въча									
45	БДЗБР	Доспат	449.249	14.907	368.913	82.12%	354.006	81.50%	2.971	5.341	↓
46	БДИБР	Цанков камък	110.708	31.200	78.134	70.58%	46.934	59.03%	11.345	16.160	↓
47	БДИБР	Въча	226.120	24.520	179.107	79.21%	154.587	76.68%	17.917	15.429	↑
48	БДИБР	Кричим	20.256	1.730	19.018	93.89%	17.288	93.32%	15.448	16.050	↓
	БДИБР	Каскада Арда									
49	БДИБР	Кърджали	497.236	107.176	376.603	75.74%	269.427	69.07%	14.270	70.162	↓
50	БДИБР	Студен кладенец	387.772	90.667	300.091	77.39%	209.424	70.49%	91.088	76.846	↑
51	БДИБР	Ивайловград	156.702	59.526	116.395	74.28%	56.869	58.52%	82.984	81.598	↑
52	БДИБР	Розов кладенец	20.400	13.268	18.528	90.82%	5.260	73.75%	не се получава ежедневна информация приток и разход		↓

* Данните в таблицата са за състоянието на комплексните и значими язовири по Приложение 1 от Закона за водите са към 8 часа на съответния ден.

** С Решение №740 от 15 октомври 2020 г. за осигуряване на дългосрочната стабилност на водоснабдяването на Столична община, Министерски съвет определя „Български ВиК холдинг“ ЕАД, да извърши необходимите действия за осигуряване на възможност за пречистване на питейни води от язовир „Огняново“.

Към момента не са изпълнени изискванията за вписване на язовира в регистъра съгласно изискванията на Закона за здравето и няма разрешително по реда на закона за водите, поради което не се подават води за питейнобитово водоснабдяване.

Язовир Панчарево:

Съгласно предоставената справка от „Напоителни системи“ ЕАД язовир „Панчарево“ прелива с 11,3 м³/сек. Постъпващият приток в язовира на 04.02.2022 г. е 11,296 м³/сек. Размерът на дневния разход и прелялото количество се равняват на 11,694 м³/сек. Наличният обем в язовира е 4,9872 млн. м³, което представлява 77,14% от общия му обем.

Язовир Пчелина:

Съгласно предоставената справка от „Напоителни системи“ ЕАД язовир „Пчелина“ прелива с 10,059 м³/сек. Постъпващият приток в язовира на 04.02.2022 г. е 10,683 м³/сек. Размерът на дневния разход и прелялото количество се равняват на 10,104 м³/сек. Наличният обем в язовира е 54,2 млн. м³, което представлява 100% от общия му обем.

По данни и прогнози на НИМХ

На 04.02 и през следващите два почивни дни речните нива ще останат без съществени изменения. Водните количества ще бъдат под праговете за внимание.

В резултат на снеготопене на 05 и 06.02 се очакват краткотрайни повишения на нивата на реките във всички басейни, а за Черноморски басейн - главно във водосборите на р. Камчия и южночерноморските реки.

1. ПРОГНОЗА ЗА ВРЕМЕТО

Метеорологична прогноза за 5 февруари 2022 г.

През нощта ще е предимно ясно. Ще продължи да духа слаб югозападен вятър. Минималните температури ще са между минус 5° и 0°, в София около минус 5°. Утре ще е предимно слънчево, след обяд на места с временни увеличения на облачността. Вятърът ще се ориентира от запад-северозапад, ще е слаб, в Дунавската равнина - умерен. Дневните температури ще се повишат и максималните ще са между 8° и 13°, в София - 8°.

Над планините ще преобладава слънчево време. Ще духа умерен северозападен вятър. Максималната температура на 1200 метра ще е около 1°, на 2000 метра - около минус 5°.

Над Черноморието ще е предимно слънчево, след обяд на места с временни увеличения на облачността. Ще духа слаб югозападен вятър, около обяд ще се ориентира от запад-северозапад. Максималните температури ще са 8-10°. Температурата на морската вода е 5-6°. Вълнението на морето ще е около 2 бала.

Прогноза за времето от 6 до 11 февруари 2022 г.

В неделя в по-голямата част от страната ще бъде предимно слънчево. Вятърът ще е от запад, слаб, в Дунавската равнина до умерен, а привечер в източните райони ще се ориентира от югозапад. Минималните температури ще се повишат, дневните, главно в Северна България, ще се понижат с един до три градуса. В понеделник и вторник през страната ще премине добре изразен студен атмосферен фронт. Още през нощта срещу понеделник от север ще се появи висока облачност, която бързо ще се увеличава и вплътнява, вятърът ще е югозападен, до умерен. След обяд в понеделник от северозапад ще започнат валежи от дъжд, които до вечерта и през нощта срещу вторник ще обхванат страната. Вятърът ще се смени със запад-северозападен и с бързо понижение на температурите, отначало в планинските райони на Западна България, а към сутринта във вторник и на места в източната половина от страната, дъждът ще

премине в сняг. Има повишена вероятност за значителни количества в Родопската област. Във вторник ще се усили вятърът от север-североизток, дневните температури ще се понижат. До обяд валежите в повечето райони ще спрат. Към средата на седмицата вятърът постепенно ще отслабне, в четвъртък в източните райони ще е с южна компонента, а в останалата част от страната ще стихне. Сутрешните температури ще са малко по-ниски, дневните отново ще се повишат и максималните ще са предимно между 10° и 15° . Ще бъде предимно слънчево, преди обяд в котловините и покрай Дунав - с намалена видимост или ниска облачност. В петък със западен вятър сутрешните температури ще се повишат, ще са около нулата, а дневните в по-голямата част от страната ще останат над 10° .

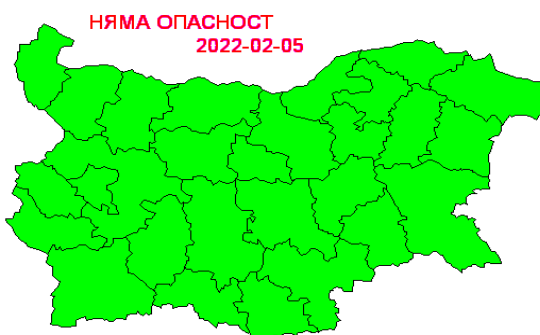
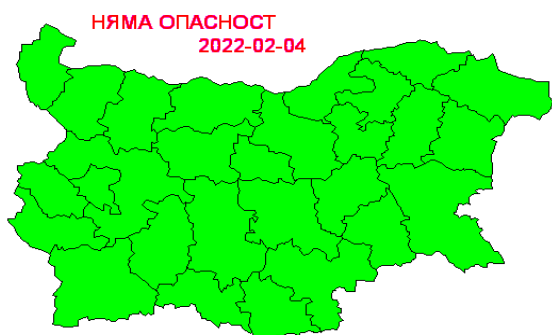
ПРОГНОЗА ЗА ОЧАКВАНИ КОЛИЧЕСТВА ВАЛЕЖИ

За 5 и 6 февруари 2022 г.: Днес и утре ще е без валежи.

За 7 и 8 февруари 2022 г.: В неделя и в понеделник до обяд - без валежи. След обяд в понеделник от северозапад ще започнат валежи от дъжд, които през нощта срещу вторник ще обхванат по-голямата част от страната. В планинските райони в Западна България вечерта в понеделник дъждът ще започне да преминава в сняг. Количества: 4-10 mm, до сутринта във вторник на места в Централна и Южна България - 15-25 mm.

ПРОГНОЗА ЗА ОПАСНИ И ОСОБЕНО ОПАСНИ МЕТЕОРОЛОГИЧНИ ЯВЛЕНИЯ

На 4 и 5 февруари 2022 г. опасни метеорологични явления в страната не се очакват.



[Карта на опасните явления за 04.02.2022 г.](#) [Карта на опасните явления за 05.02.2022 г.](#)

Подробна информация за предупрежденията и опасните метеорологични явления по области може да бъде получена от интерактивната карта на адрес: <http://weather.bg/0index.php?koiFail=RM01opasni1&nd=0&lng=0>

Легенда:



Бяло:

Липсваща, недостатъчна, стара или съмнителна информация.



Зелено:

Няма опасни явления.



Жълто:

Времето може да бъде потенциално опасно. Явленията, които са прогнозирани, не са необичайни, но изискват внимание, ако възнамерявате да вършите работа на открито. Следете прогнозите за времето и не поемайте излишен риск.



Оранжево:

Времето е опасно. Прогнозирани са по-рядко случващи се метеорологични явления. Възможни са материални щети и има опасност от наранявания. Бъдете много внимателни и се информирайте подробно и често за метеорологичната обстановка. Съобразявайте се с неизбежните рискове и следвайте всички съвети на компетентните органи.

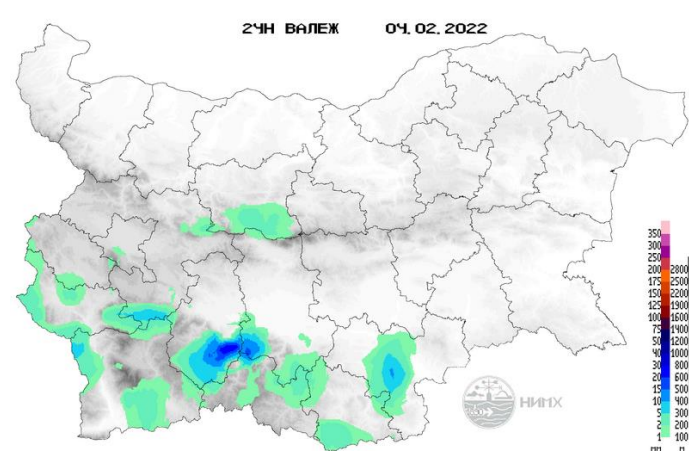


Червено:

Времето е много опасно. Прогнозирани са изключително интензивни опасни метеорологични явления. Възможни са големи материални щети и нещастни случаи, може да възникне и опасност за живота. Следвайте нарежданията и всички съвети на компетентните органи и бъдете готови да извънредни мерки.

2. ХИДРОЛОЖКА ИНФОРМАЦИЯ

Анализ на денонощната сума на валежа от 7:30 ч. на 03.02.2022 г. до 7:30 ч. на 04.02.2022 г., използващ модел ALADIN и данни от наблюдателната мрежа на НИМХ



Анализ на хидрологичната обстановка през изминалото денонощие

Анализът е направен на база измерени водни стоежи и изчислени по временни ключови криви водни количества от оперативни автоматични и конвенционални хидрометрични станции на НИМХ:

Дунавски басейн: През изминалото денонощие нивата на наблюдаваните реки в по-голямата част от басейна са останали без съществени изменения. Регистрираните колебания на нивата в средните и долни течения на река Огоста (от -16 см до +32 см) и река Искър (от -24 см до +23 см) са в резултат от работата на хидротехнически съоръжения. Отчетените изменения на речните нива в останалата част от басейна са както следва: за водосбора на р. Нишава без изменение; за водосбора на р. Лом с до ± 2 см; за водосбора на р. Огоста с до -1 см; за водосбора на р. Искър от -7 см до +6 см; за водосбора на р. Вит от -4 см до +5 см; за водосбора на р. Осъм от -2 см до +4 см; за водосбора на р. Янтра от -4 см до +6 см; за водосбора на р. Русенски Лом от -3 см до +3 см. Водните количества на реките в басейна са около и под праговете за средни води.

Ледови явления във водосбора:

- р. Искър в района на с. Бели Искър - ледена покривка;
- р. Бистрица (Мусаленска) в района на лет. Боровец - брегови лед;
- р. Палакария в района на с. Рельово - брегови лед.

Черноморски басейн: През изминалото денонощие нивата на наблюдаваните северночерноморски реки са останали без съществени изменения, а тези на южночерноморските реки са се повишили в резултат на валежи и оттичане. Отчетените колебания на речните нива в басейна са както следва: за водосбора на р. Провадийска от -5 см до +3 см; за водосбора на р. Камчия от -6 см до +7 см; за водосбора на р. Айтоска от -2 см до +2 см; за водосбора на р. Факийска без изменение; за водосбора на р. Ропотамо от -8 см до +21 см; за водосбора на р. Велека от -2 см до +3 см. Водните количества на по-голяма част от реките в басейна са около и под праговете за средни води. Около праговете за високи води са водните количества на р. Провадийска при гара Синдел и р. Ропотамо при с. Веселие.

Източнобеломорски басейн: През изминалото денонощие нивата на наблюдаваните реки в по-голямата част от басейна са останали без съществени изменения. Регистрираните колебания на нивата на реките Тунджа при с. Баня (с до ± 50 см), Въча при гр. Девин (от -88 см до +87 см), Сазлийка при гр. Гълъбово (от -10 см до +32 см) са в резултат от работата на хидротехнически

съоръжения. Отчетените изменения на речните нива в останалата част от басейна са както следва: за водосбора на р. Тунджа от -7 см до +12 см; за водосбора на р. Марица от -25 см до +17 см; за водосбора на р. Арда от -7 см до +7 см. Водните количества на по-голямата част от реките в басейна са около и под праговете за средни води. С водни количества около праговете за високи води са реките Марица при гр. Пловдив и гр. Първомай, Харманлийска при гр. Харманли и Върбица при сп. Джебел.

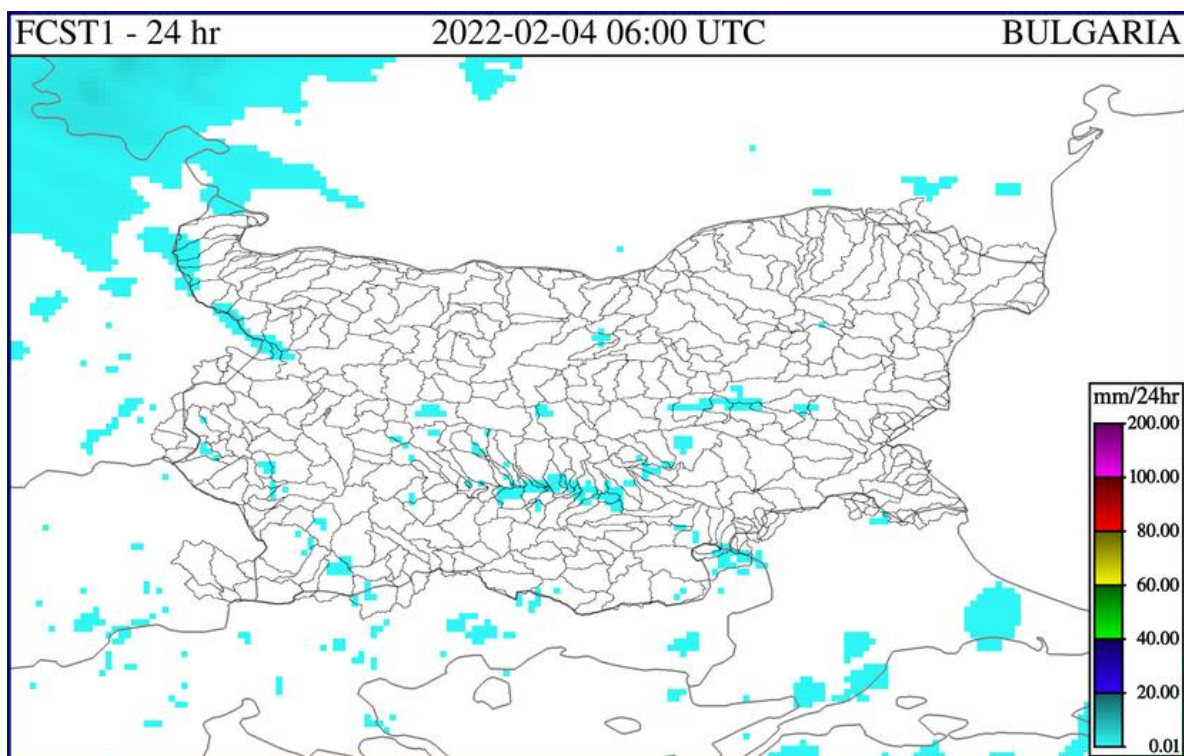
Западнобеломорски басейн: През изминалото денонощие нивата на наблюдаваните реки са останали без съществени изменения. Отчетените колебания на речните нива в басейна са както следва: за водосбора на р. Места от -7 см до +7 см; за водосбора на р. Струма от -7 см до +5 см. Водните количества на реките в по-голямата част от басейна са около и под праговете за средни води. С водно количество около прага за високи води е река Струмешница при с. Струмешница.

Ледови явления във водосбора:

- р. Бистрица (Соволянска) в района на с. Гърляно - ледена покривка.

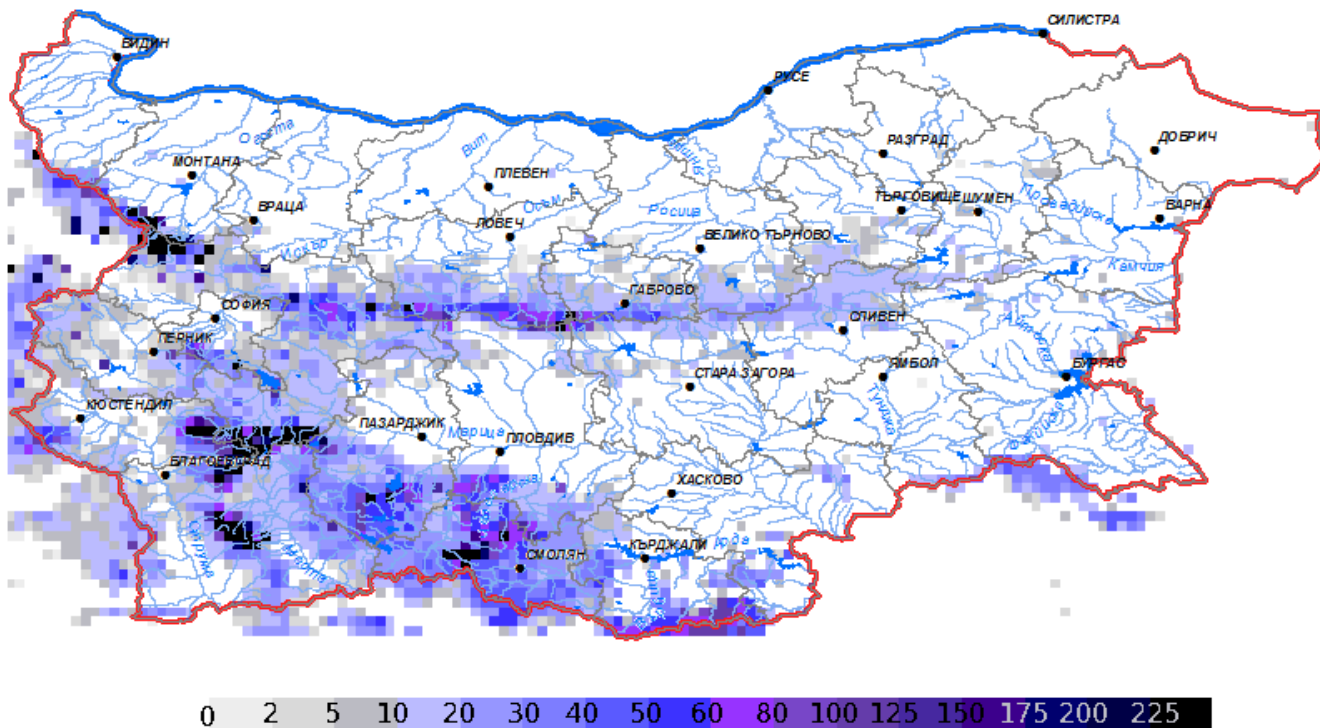
**3. ДОПЪЛНИТЕЛНА ПРОГНОЗНА МЕТЕОРОЛОГИЧНА ИНФОРМАЦИЯ,
ИЗПОЛЗВАНА ПРИ ИЗГОТВЯНЕ НА ХИДРОЛОГИЧНАТА ПРОГНОЗА**

- 24 h прогноза за валежите от модела ALADIN за района на Черно море и Близкия Изток от 08:00 ч. местно време на 04.02.2022 г. до 08:00 ч. местно време на 05.02.2022 г.

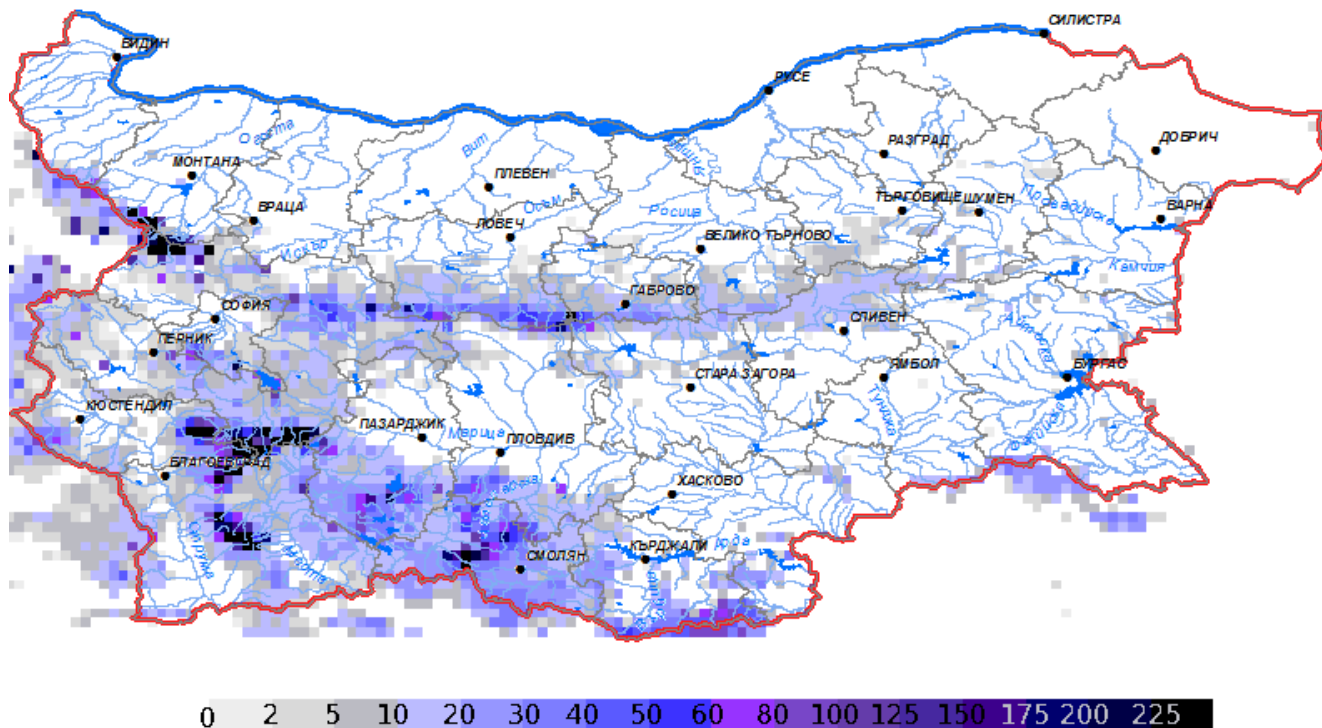


- Снежна покривка и очаквано снеготопене за следващите 72 часа

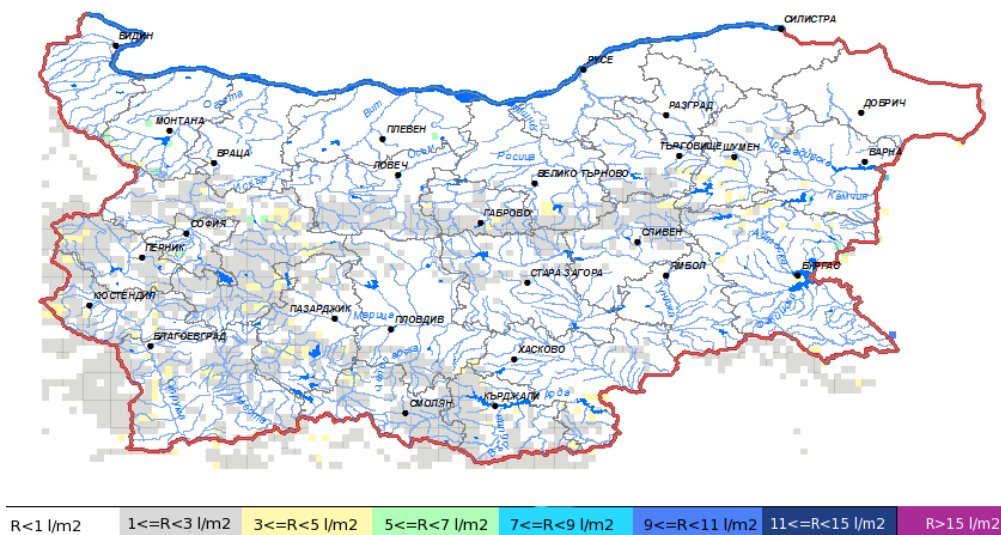
- На картата по-долу е представено пространственото разпределение на наличната снежна покривка с използване на сателитна информация в 07:00 UTC (+2 часа местно време).



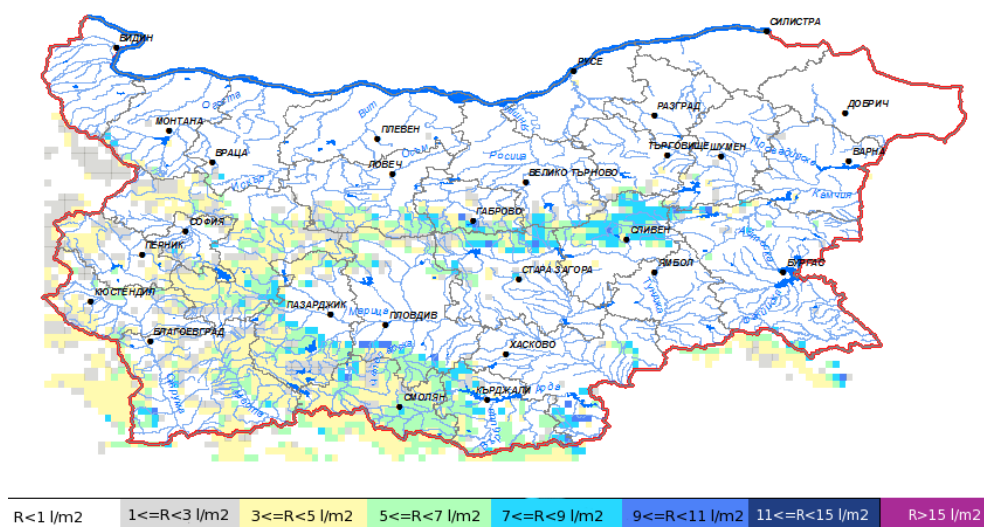
➤ На картата по-долу е представено пространственото разпределение на водното съдържание в снежната покривка с използване на сателитна информация в 07:00 UTC (+2 часа местно време).



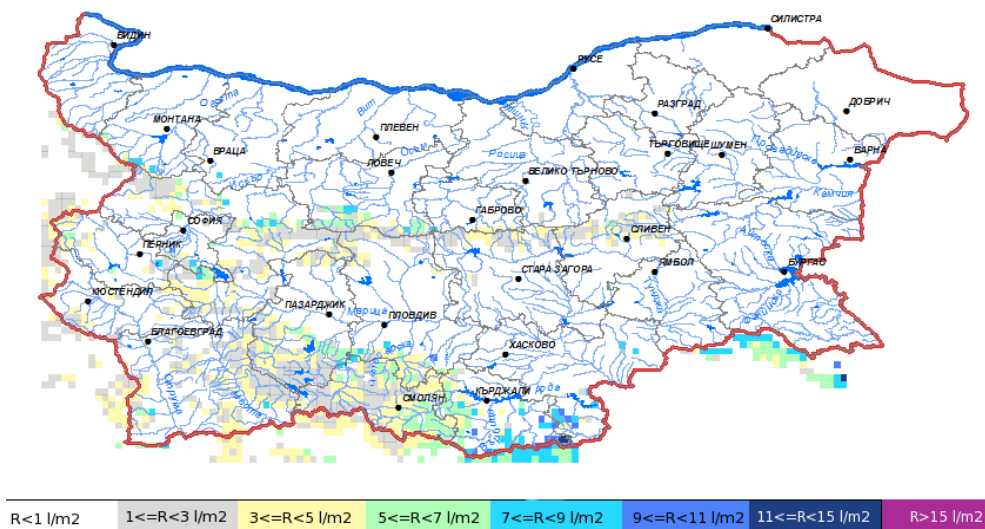
➤ На картата по-долу е представено пространственото разпределение на прогнозираното снеготопене за следващите 24 часа с използване на модела ALADIN.



➤ На картата по-долу е представено пространственото разпределение на прогнозираното снеготопене от 24 до 48 часа с използване на модела ALADIN.



➤ На картата по-долу е представено пространственото разпределение на прогнозираното снеготопене от 48 до 72 часа с използване на модела ALADIN.



- **Влажност на почвата:**

- На картата по-долу е представено пространственото разпределение на **средната почвена влага** - насищане с вода на повърхностния (до 30 cm) почвен слой с използване на резултати от модела Sacramento Soil Moisture Accounting Model.

07.02 ще има нови краткотрайни повишения на речните нива във водосбора. Водните количества ще бъдат под праговете за внимание.

Моделът за водосбора на р. Искър прогнозира: Прогнозираните водни количества на 05, 06 и 07.02.2022 г. ще бъдат около и под средномногогодишните стойности. Днес (04.02) и през следващите три дни речните нива във водосбора ще останат без съществени изменения. В резултат на снеготопене на 05 и 06.02 ще има краткотрайни повишения на речните нива в средните и горни части от водосбора. В резултат на валежи, в следобедните и вечерни часове на 07.02, ще има нови краткотрайни повишения на речните нива във водосбора. Водните количества ще бъдат под праговете за внимание.

Моделът за водосбора на р. Янтра прогнозира: Прогнозираните водни количества на 05, 06 и 07.02.2022 г. ще бъдат около и над средномногогодишните стойности. Днес (04.02) и през следващите три дни речните нива във водосбора ще останат без съществени изменения. В резултат на снеготопене на 05 и 06.02 ще има краткотрайни повишения на речните нива във водосбора. Водните количества ще бъдат под праговете за внимание.

Моделът за водосбора на р. Русенски Лом прогнозира: Прогнозираните водни количества във водосбора на р. Черни Лом на 05, 06, 07, 08 и 09.02.2022 г. ще бъдат около и над средномногогодишните стойности. Днес (04.02) и през следващите 4-5 дни речните нива във водосбора ще останат без съществени изменения. В резултат на валежи, през нощта срещу 08 и на 08.02 се очакват незначителни повишения на речните нива във водосбора. Водните количества ще бъдат под прага за внимание.

Черноморски басейн: Днес (04.02) и през следващите три дни нивата на наблюдаваните реки ще останат без съществени изменения. В резултат на снеготопене на 05 и 06.02 се очакват краткотрайни повишения на речните нива в басейна - главно във водосборите на р. Камчия и южночерноморските реки. Водните количества ще бъдат под праговете за внимание.

Моделът за водосбора на р. Айтоска прогнозира: Прогнозираните водни количества на 05, 06 и 07.02.2022 г. ще бъдат около и под средномногогодишните стойности. Днес (04.02) и през следващите три дни речните нива във водосбора ще останат без съществени изменения. Водните количества ще бъдат под праговете за внимание.

Моделът за водосбора на р. Факийска прогнозира: Прогнозираните водни количества за водосбора на р. Факийска на 05, 06, 07, 08 и 09.02.2022 г. ще бъдат над средномногогодишните стойности. Днес (04.02) и през следващите 4-5 дни речните нива във водосбора ще останат без съществени изменения. В периода от 05 до 08.02 са възможни незначителни повишения на речните нива във водосбора - през първите 2 дни в резултат от снеготопене, а

през нощта срещу 08 и на 08.02 - в резултат на валежи. Водните количества ще бъдат под прага за внимание.

Източнобеломорски басейн: Днес (04.02) и нивата на наблюдаваните реки ще останат без съществени изменения. В резултат на снеготопене в следобедните и вечерни часове на 05 и 06.02 се очакват краткотрайни повишения на речните нива в басейна. В резултат на валежи, от следобедните и вечерни часове на 07.02 ще има нови краткотрайни повишения на речните нива в басейна. Водните количества ще бъдат под праговете за внимание.

Системата за ранно предупреждение за водосборите на реките Марица и Тунджа на НИМХ прогнозира:

- Водните нива ще бъдат под праговете за внимание.

<u>Прагове за предупреждение</u>			
Нива на тревога:	Жълто - Внимание	Оранжево - Предупреждение	Червено - Тревога

Системата за ранно предупреждение за водосбора на река Арда на НИМХ прогнозира:

- Водните количества ще бъдат под праговете за внимание.

<u>Прагове за предупреждение</u>			
Нива на тревога:	Жълто - Внимание	Оранжево - Предупреждение	Червено - Тревога

Западнобеломорски басейн: Днес (04.02) нивата на наблюдаваните реки ще останат без съществени изменения. В резултат на снеготопене на 05 и 06.02 ще има краткотрайни повишения на речните нива в басейна. В следобедните и вечерни часове на 07.02, в резултат на валежи, се очакват нови краткотрайни повишения на речните нива в басейна. Водните количества ще бъдат под праговете за внимание.

В направените прогнози не се отчита работата и ретензионната способност на хидротехническите съоръжения.