



Министерство на
околната среда и водите

**Ежедневен
бюлетин за
състоянието на
водите**

4 МАРТ 2021

**Комплексни и
значими
язовири**

Речни нива

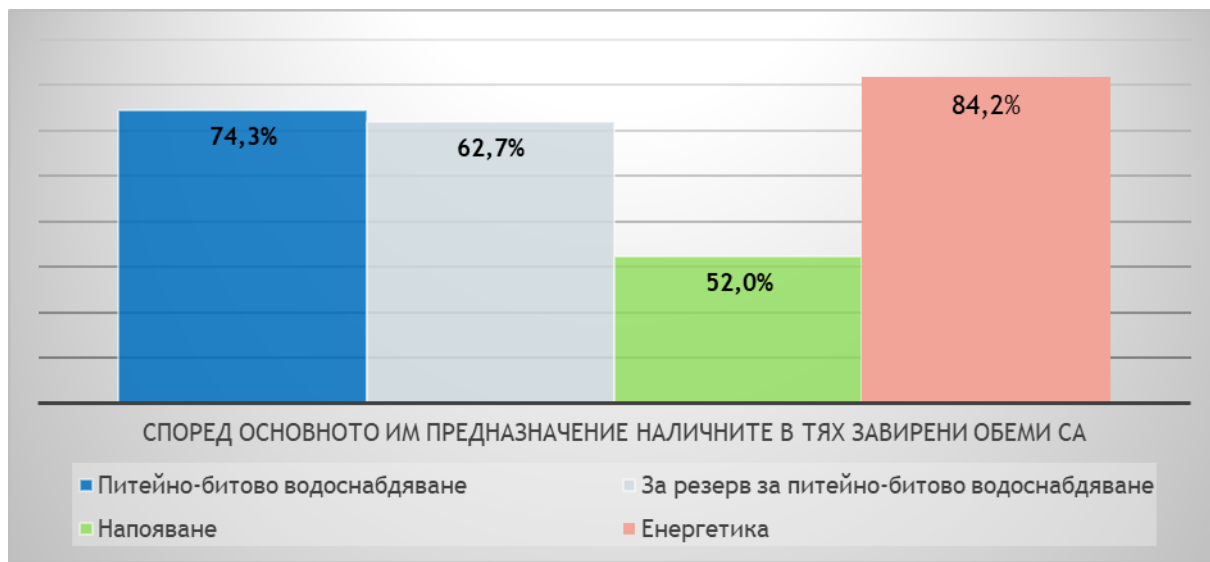
Информация за наличните обеми в комплексните и значими язовири, които се следят в МОСВ:

Съгласно приложение №1 към чл. 13, ал. 1, т. 1 от Закона за водите, комплексните и значими язовири са 52 броя.

Сумата от наличните в тях завирени обеми към 04.03.2021 г. е 4714.3 млн. м³, представлява 71.4% от сумата на общите им обеми, което е с 0.3% по-малко от сумата на общите им обеми към 02.03.2021 г.

Според основното им предназначение наличните в тях завирени обеми са както следва:

- питейно-битово водоснабдяване - 74.3% от общия им обем;
- за резервно питейно-битово водоснабдяване - 62.7% от общия им обем;
- напояване - 52.0% от общия им обем;
- енергетика - 84.2 % от общия им обем.



Налични завирени обеми в язовири по приложение 1 на ЗВ с трансгранично влияние:

1. за Каскада „Арда“:

Язовир „Кърджали“ - 440.500 млн. м³, което е 88.59% от общия му обем;

Язовир „Студен кладенец“ - 348.121 млн. м³, което е 89.77% от общия му обем;

Язовир „Ивайловград“ - 109.054 млн. м³, което е 69.59% от общия му обем;

2. за Каскада „Горна Тунджа“:

Язовир „Копринка“ - 98.157 млн. м³, което е 69.02% от общия му обем;

Язовир „Жребчево“ - 245.983 млн. м³, което е 61.50% от общия му обем.

БЮЛЕТИН №257 от 04.03.2021 г. към 8 часа

**ОБОБЩЕНИ ДАННИ ЗА СЪСТОЯНИЕТО НА ВОДИТЕ
В КОМПЛЕКСНИТЕ И ЗНАЧИМИ ЯЗОВИРИ**

Сумата от наличните завирени обеми на комплексните и значими язовири е		4714,2	млн.куб.м.	представлява		71,4%	Тенденция	в бр. язовири			
Според основното предназначение на язовирите наличните в тях завирени обеми:		за питейно-битово водоснабдяване	74,3%	от общия им обем;	73,34%	от полезния им обем	↑ - повишаване на обема	20			
		за резервно - ПБВ	62,7%	от общия им обем;	59,41%	от полезния им обем	↓ - понижаване на обема	22			
		за напояване	52,0%	от общия им обем;	45,84%	от полезния им обем	~ - задържане на обема	9			
		за енергетика	84,2%	от общия им обем;	81,88%	от полезния им обем	∩ - преливане	0			
№	БД	Язовир	Общ обем	Мъртъв/ Санитарен обем	Наличен обем		Наличен полезен обем	Ср. денонощен приток	Ср. денонощен разход	Тенденция	
			млн.м ³	млн.м ³	млн.м ³	% от общия обем	млн.м ³	% от полезния обем	м ³ /сек.		м ³ /сек.
1	БДДР	Искър	655,252	87,200	525,846	80,25%	438,646	77,22%	6,410	11,076	↓

2	БДДР	Бели Искър	15,080	1,400	8,101	53,72%	6,701	48,98%	0,412	1,273	↓
3	БДДР	Среченска бара	15,500	1,000	15,260	98,45%	14,260	98,34%	0,880	1,111	↓
4	БДДР	Христо Смирненски	27,700	4,200	23,731	85,67%	19,531	83,11%	0,649	1,378	↓
5	БДДР	Йовковци	92,179	9,000	86,450	93,79%	77,450	93,11%	0,664	0,664	~
6	БДЧР	Тича	311,800	40,000	169,445	54,34%	129,445	47,62%	1,160	1,160	~
7	БДЧР	Камчия	233,550	76,000	208,807	89,41%	132,807	84,30%	4,468	2,257	↑
8	БДЧР	Ясна поляна	32,320	7,550	26,760	82,80%	19,210	77,55%	0,602	0,347	↑
9	БДИБР	Асеновец	28,200	2,000	21,368	75,77%	19,368	73,92%	1,308	0,475	↑
10	БДИБР	Боровица	27,300	4,600	27,165	99,51%	22,565	99,41%	8,230	8,380	↓
11	БДЗБР	Студена	25,200	2,400	21,084	83,67%	18,684	81,95%	1,286	1,615	↓
12	БДЗБР	Дяково	35,400	8,000	30,585	86,40%	22,585	82,43%	0,632	1,584	↓
13	БДЗБР	Калин - за рез.водоснабдяване	1,024	0,100	0,356	34,74%	0,256	27,67%	не се получава ежедневна информация приток и разход		~
14	БДЗБР	Карагол - за рез.водоснабдяване	2,252	0,200	0,604	26,82%	0,404	19,69%	не се получава ежедневна информация приток и разход		↓
15	БДДР	Огняново - за рез.водоснабдяване	31,600	2,500	20,898	66,13%	18,398	63,22%	0,746	1,950	↓
16	БДДР	Панчарево	6,465	1,500	5,036	77,90%	3,536	71,22%	12,346	13,180	↓
17	БДДР	Ястребино	62,300	3,900	19,837	31,84%	15,937	27,29%	0,313	0,046	↑
18	БДДР	Кула	20,250	0,700	8,650	42,72%	7,950	40,66%	0,035	0,035	~
19	БДДР	Рабиша	43,200	2,400	14,796	34,25%	12,396	30,38%	0,035	0,035	~
20	БДДР	Огоста	506,000	67,000	285,700	56,46%	218,700	49,82%	4,167	8,681	↓
21	БДДР	Сопот	60,908	1,300	38,525	63,25%	37,225	62,45%	0,845	0,324	↑
22	БДДР	Горни Дъбник	130,000	3,000	56,664	43,59%	53,664	42,26%	1,192	0,475	↑
23	БДДР	Бели Лом	25,500	3,200	8,687	34,07%	5,487	24,61%	0,046	0,046	~
24	БДЧР	Съединение	12,810	1,500	6,466	50,48%	4,966	43,91%	0,046	0,046	~
25	БДЧР	Георги Трайков	330,000	21,000	135,796	41,15%	114,796	37,15%	2,531	1,211	↑

26	БДЧР	Порой	45,200	2,000	11,104	24,57%	9,104	21,07%	0,336	0,000	↑
27	БДЧР	Ахелой	12,670	0,800	5,300	41,83%	4,500	37,91%	0,002	0,000	↑
28	БДИБР	Жребчево	400,000	30,000	245,983	61,50%	215,983	58,37%	11,254	1,590	↑
29	БДИБР	Малко Шарково	45,000	3,900	35,102	78,00%	31,202	75,92%	0,760	0,090	↑
30	БДИБР	Домлян	26,074	0,700	17,514	67,17%	16,814	66,26%	0,880	0,116	↑
31	БДИБР	Пясъчник	206,530	3,400	30,886	14,95%	27,486	13,53%	1,257	0,192	↑
32	БДИБР	Тополница	137,108	20,000	90,538	66,03%	70,538	60,23%	6,667	0,347	↑
33	БДИБР	Тракиец	114,000	24,000	76,820	67,39%	52,820	58,69%	0,914	2,072	↓
34	БДЗБР	Пчелина	54,200	34,200	54,200	100,00%	20,000	100,00%	4,630	4,630	~
35	БДДР	Александър Стамболийски	205,569	20,000	169,511	82,46%	149,511	80,57%	7,044	12,542	↓
36	БДДР	Кокаляне	не се получава ежедневна информация								
37	БДИБР	Копринка	142,214	5,410	98,157	69,02%	92,747	67,80%	6,372	4,270	↑
	БДИБР	Белмекен-Чаира	149,536	5,179	83,845	56,07%	78,666	54,49%	3,127	6,646	
38	БДИБР	Белмекен	144,036	3,810	80,890	56,16%	77,080	54,97%			↑
39	БДИБР	Чаира	5,500	1,369	2,955	53,73%	1,586	38,39%			↓
	БДИБР	Баташки водносилов път									
	БДИБР	Голям Беглик-Широка поляна	86,091	7,242	72,313	84,00%	65,071	82,53%	3,941	6,985	
40	БДИБР	Голям Беглик	62,111	3,942	51,744	83,31%	47,802	82,18%			↓
41	БДИБР	Широка поляна	23,980	3,300	20,569	85,78%	17,269	83,51%			↓
42	БДИБР	Беглика	1,554	0,242	1,005	64,67%	0,763	58,16%	0,466	0,003	↑
43	БДИБР	Тошков Чарк	1,782	0,276	0,650	36,48%	0,374	24,83%	0,442	0,627	↓
44	БДИБР	Батак	310,298	19,950	267,155	86,10%	247,205	85,14%	9,820	6,412	↑
	БДИБР	Каскада Доспат-Въча									
45	БДЗБР	Доспат	449,249	14,907	420,850	93,68%	405,943	93,46%	3,316	11,911	↓
46	БДИБР	Цанков камък	110,708	31,200	81,965	74,04%	50,765	63,85%	21,470	31,506	↓

47	БДИБР	Въча	226,120	24,520	205,299	90,79%	180,779	89,67%	33,374	42,524	↓
48	БДИБР	Кричим	20,256	1,730	19,780	97,65%	18,050	97,43%	42,342	36,432	↑
	БДИБР	Каскада Арда									
49	БДИБР	Кърджали	497,236	107,176	440,500	88,59%	333,324	85,45%	18,579	79,566	↓
50	БДИБР	Студен кладенец	387,772	90,667	348,121	89,77%	257,454	86,65%	93,175	93,175	~
51	БДИБР	Ивайловград	156,702	59,526	109,054	69,59%	49,528	50,97%	110,232	122,078	↓
52	БДИБР	Розов кладенец	20,400	13,268	18,816	92,24%	5,548	77,79%	не се получава ежедневна информация приток и разход		↑

* Данните в таблицата са за състоянието на комплексните и значими язовири по Приложение 1 от Закона за водите са към 8 часа на съответния ден.

Язовир Студена:

Съгласно предоставената справка от ВиК Перник за състоянието на яз. Студена, постъпващият приток в язовира на 04.03.2021 г. е 1,286 м³/сек. Притокът е по-малък от размера на дневния разход, загубите и изпуснатото количество от язовира, които са 1,615 м³/сек. Наличният обем в язовира е 21,084 млн. м³, с 42600 м³ по-малко от обема на 03.03.2021 г. Наличният полезен обем за използване за питейно-битово водоснабдяване е 18,684 млн. м³. От 10.01.2021 г. яз. „Студена“ е в режим на контролирано изпускане. Свободния му обем към 8:30 ч. на 04.03.2021 г. е 4,116 млн. м³, от язовира се изпускат 1,080 м³/сек.

Язовир Асеновец:

Съгласно предоставената справка от ВиК Сливен за състоянието на яз. Асеновец, постъпващият приток в язовира на 04.03.2021 г. е 1,308 м³/сек. Притокът е по-голям от размера на дневния разход, който е 0,475 м³/сек. Наличният обем в язовира е 21,368 млн. м³, със 72000 м³ повече от обема на 03.03.2021 г. Наличният полезен обем за използване за питейно-битово водоснабдяване се е увеличил и е 19,368 млн. м³.

Язовир Дяково:

Съгласно предоставената справка от „Напоителни системи“ ЕАД за състоянието на яз. „Дяково“, постъпващият приток в язовира на 04.03.2021 г. е 0,632 м³/сек. Притокът е по-малък от размера на дневния разход, който е 1,584 м³/сек. Наличният обем в язовира е 30,585 млн. м³, с 82000 м³ по-малко от обема на 03.03.2021 г., от които 2 млн. м³ мъртъв обем и 6 млн. м³ санитарен обем за питейно-битово водоснабдяване равно на 8 млн. м³ общо. Наличният полезен обем за използване за питейно-битово водоснабдяване е намалял и е 22,585 млн. м³.

Язовир Камчия:

Съгласно предоставената справка от ВиК Бургас за състоянието на яз. „Камчия“, постъпващият приток в язовира на 04.03.2021 г. е 4,468 м³/сек. Притокът е по-голям от размера на дневния разход, който е 2,257 м³/сек. Наличният обем в язовира е 208,807 млн. м³, с 180000 м³ повече от обема на 02.03.2021 г. Наличният полезен обем за използване за питейно-битово водоснабдяване се е увеличил и е 132,807 млн. м³.

Язовир Тича:

Съгласно предоставената справка от „Напоителни системи“ ЕАД за състоянието на яз. „Тича“, постъпващият приток в язовира на 04.03.2021 г. е 1,16 м³/сек. Притокът е по-голям от размера на дневния разход, който е 1,16 м³/сек.

Наличният обем в язовира е 169,445 млн. м³, с 0 м³ повече от обема на 03.03.2021 г. Наличният полезен обем за използване за питейно-битово водоснабдяване се е увеличил и е 129,445 млн. м³.

Язовир Ястребино:

Съгласно предоставената справка от „Напоителни системи“ ЕАД за състоянието на яз. „Ястребино“, постъпващият приток в язовира на 04.03.2021 г. е 0,313 м³/сек. Притокът е по-голям от размера на дневния разход, който е 0,046 м³/сек. Наличният обем в язовира е 19,837 млн. м³, с 23000 м³ повече от обема на 03.03.2021 г. Наличният полезен обем за използване за питейно-битово водоснабдяване се е увеличил и е 15,937 млн. м³.

Язовир Боровица:

Съгласно предоставената справка от ВиК Кърджали за състоянието на яз. „Боровица“, постъпващият приток в язовира на 04.03.2021 г. е 8,23 м³/сек. Притокът е по-малък от размера на дневния разход и изпуснатото количество от язовира, които са 8,38 м³/сек. Наличният обем в язовира е 27,165 млн. м³, с 13000 м³ по-малко от обема на 03.03.2021 г. Наличният полезен обем за използване за питейно-битово водоснабдяване е 22,565 млн. м³. Свободния му обем към 8:30 ч. на 04.03.2021 г. е 0,135 млн. м³, от язовира се изпускат 8 м³/сек.

Язовир Пчелина:

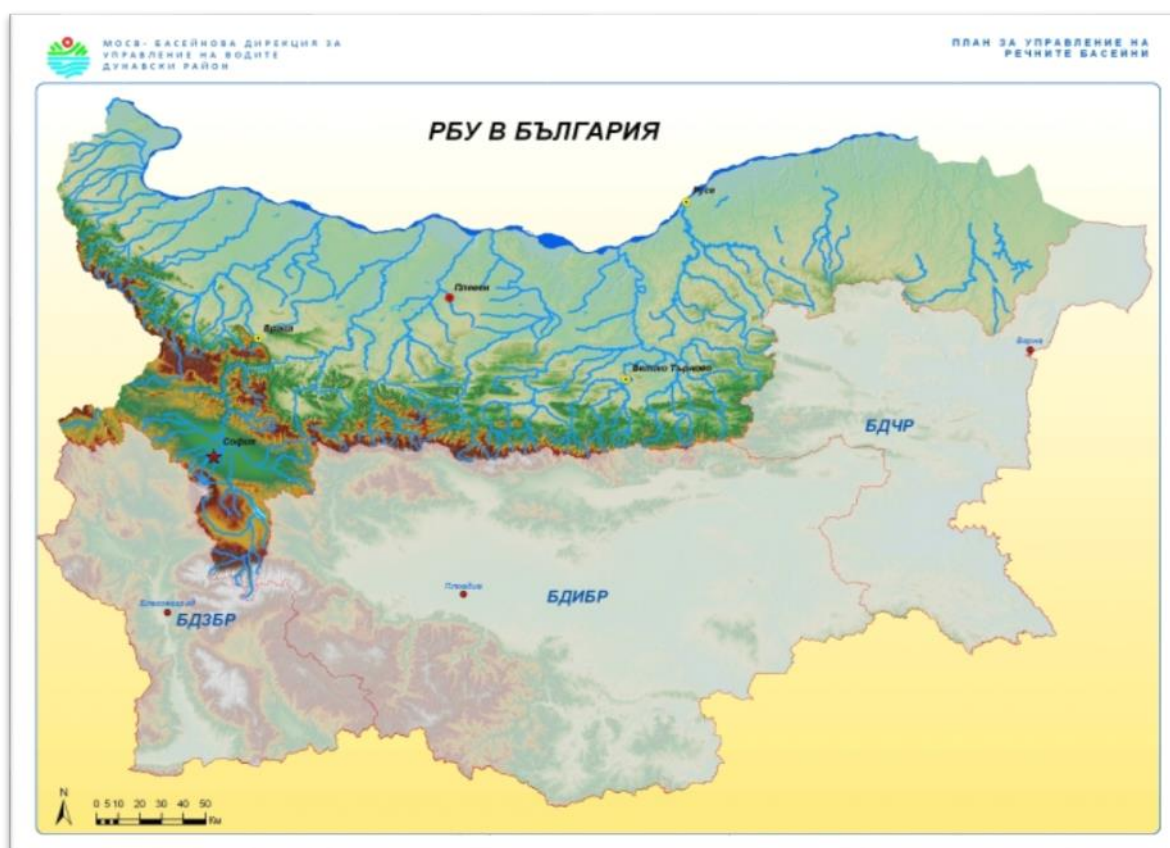
Съгласно предоставената справка от „Напоителни системи“ ЕАД язовир „Пчелина“ прелива с 4,6 м³/сек. Постъпващият приток в язовира на 04.03.2021 г. е 4,63 м³/сек. Размерът на дневния разход и прелялото количество се равняват на 4,63 м³/сек. Наличният обем в язовира е 54,2 млн. м³, което представлява 100% от общия му обем.

Речните нива ще останат без съществени изменения

Анализ на хидрологичната обстановка през изминалото денонощие

Анализът е направен на база измерени водни стоежи и изчислени по временни ключови криви водни количества от оперативни конвенционални и автоматични хидрометрични станции на НИМХ:

Дунавски басейн



През изминалото денонощие нивата на наблюдаваните реки в басейна са останали без съществени изменения. Отчетените изменения на речните нива в басейна са както следва: за водосбора на р. Нишава 0 см; за водосбора на р. Огоста от -21 см до +3 см; за водосбора на р. Искър от -12 см до +13 см; за водосбора на р. Вит от -9 см до +9 см; за водосбора на р. Осъм от -9 см до +9 см; за водосбора на р. Янтра от -7 см до +15 см; за водосбора на р. Русенски Лом от -2 см до +5 см. Водните количества на реките от басейна са около и под праговете за средни води.

Черноморски басейн



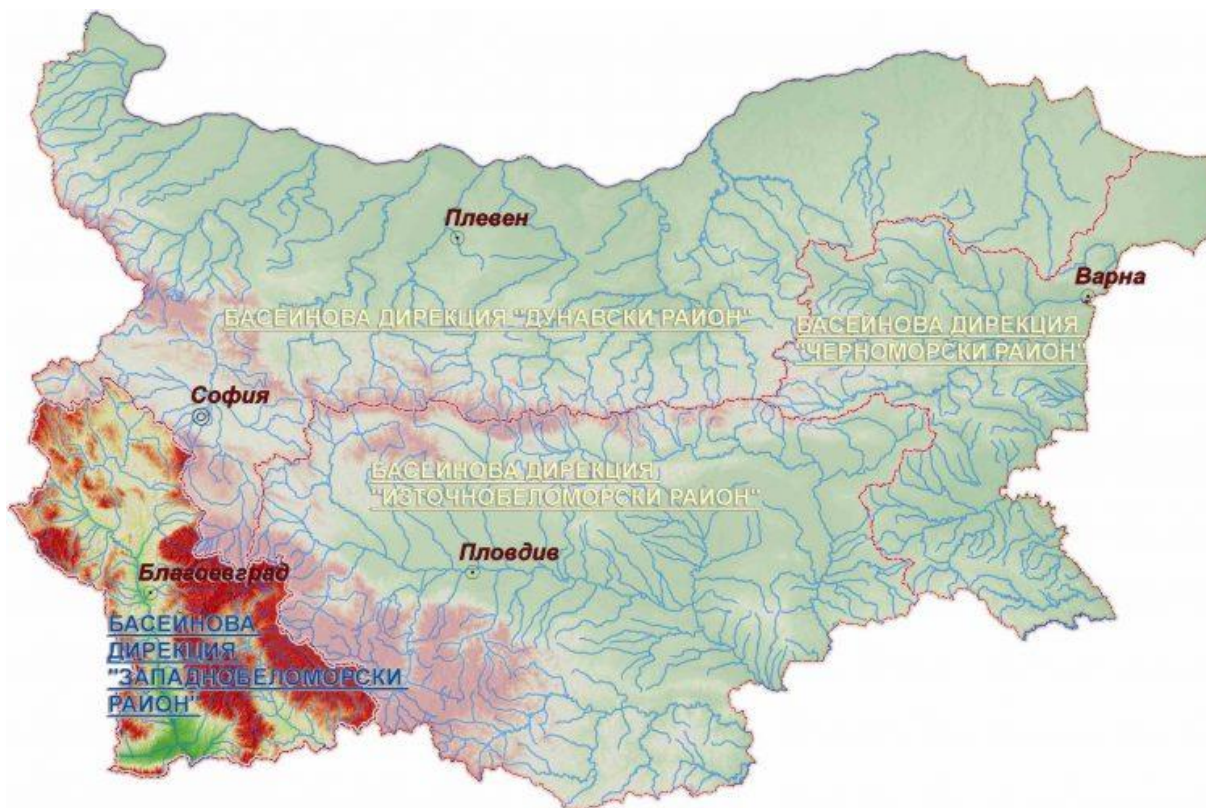
През изминалото денонощие нивата на наблюдаваните реки в басейна са останали без съществени изменения. Отчетените колебания на речните нива са както следва: за водосбора на р. Провадийска от -2 см до +3 см, за водосбора на р. Камчия до ± 3 см, за водосбора на р. Велека от -3 см до +2 см; в останалата част от басейна речните нива са с повишения до +2 см. Водните количества на реките в басейна са около и под праговете за средни води.

Източнобеломорски басейн



През изминалото денонощие нивата на по-голяма част от наблюдаваните реки в басейна са останали без съществени изменения. Регистрираните колебания на нивата на реките Тополница при с. Поибрене (от -12 см до +13 см), Въча при гр. Девин (± 79 см) и при гр. Кричим (от -28 см до +26 см), Марица при гр. Белово (от -11 см до +12 см), при гр. Пловдив (от -13 см до +19 см), при гр. Първомай (от -19 см до +8 см) и при гр. Димитровград (от -11 см до +13 см), Арда при с. Китница (от -11 см до +9 см) са в резултат от работата на хидротехнически съоръжения. Отчетените изменения на речните нива в останалата част на басейна са както следва: за водосбора на р. Тунджа от -5 см до +4 см; за водосбора на р. Марица от -8 см до +6 см; за водосбора на р. Арда от -3 см до +3 см. Водните количества на реките в по-голямата част от басейна са около и под праговете за средни води. Около праговете за високи води са водните количества на реките Марица при гр. Пловдив и при гр. Първомай, Въча при гр. Девин, Харманлийска при гр. Харманли.

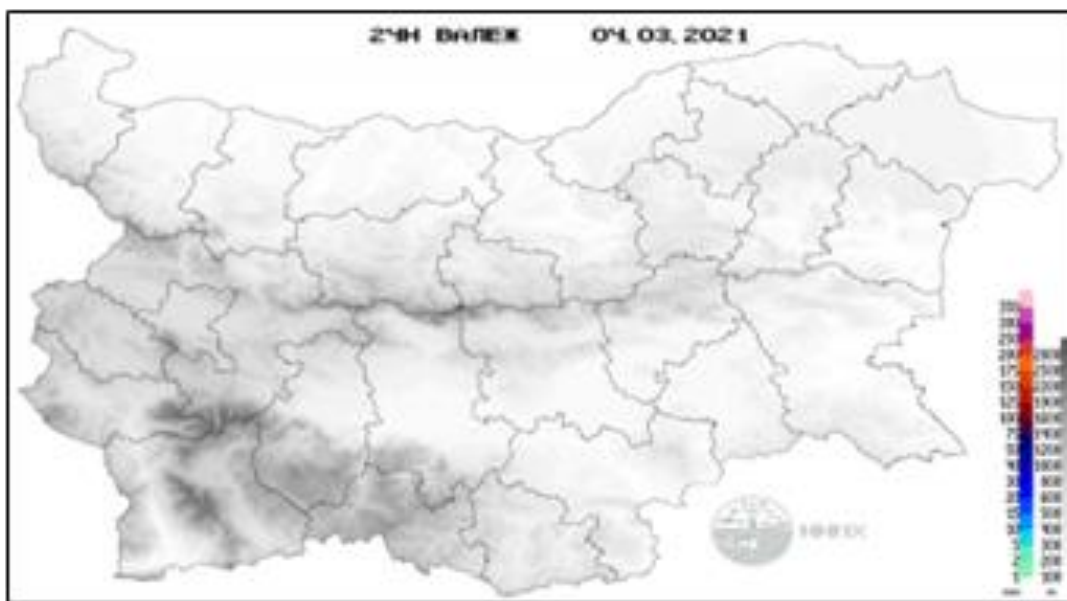
Западнобеломорски басейн



През изминалото денонощие, нивата на наблюдаваните реки в басейна са останали без съществени изменения. Отчетените колебания на речните нива в басейна са както следва: за водосбора на р. Места от -7 см до +5 см и за водосбора на р. Струма до ± 8 см. Водните количества на реките в по-голямата част от басейна са над праговете за средни води и около праговете за високи води. С водни количества под праговете за средни води са реките Соголянска Бистрица при с. Гърляно, Речица при с. Ваксево, Лебница при с. Лебница, Пиринска Бистрица при с. Горно Спанчево и Места при м. Момина кула.

Хидрологична информация

Анализ на денонощната сума на валежа от 7:30 ч. на 3.03.2021 г. до 7:30 ч. на 4.03.2021 г., използващ модел ALADIN и данни от наблюдателната мрежа на НИМХ



На основа на метеорологичната прогноза, обработената хидрологична информация и моделираните водни количества от НИМХ:

Дунавски басейн: Днес (04.03) и през следващите три дни нивата на наблюдаваните реки в басейна ще останат без съществени изменения. В резултат на валежи, на 06.03 са възможни незначителни повишения на речните нива, главно във водосборите източно от р. Осъм. Водните количества ще бъдат под праговете за внимание.

Моделът за водосбора на р. Огоста прогнозира: Прогнозираните водни количества на 05, 06 и 07.03.2021 г. ще бъдат около средномногогодишните стойности. Днес (04.03) и през следващите три дни нивата на реките във водосбора ще останат без съществени изменения. Водните количества ще бъдат под праговете за внимание.

Моделът за водосбора на р. Искър прогнозира: Прогнозираните водни количества на 05, 06 и 07.03.2021 г. ще бъдат около и под средномногогодишните стойности. Днес (04.03) и през следващите три дни нивата на реките във водосбора ще останат без съществени изменения. Водните количества ще бъдат под праговете за внимание.

Моделът за водосбора на р. Янтра прогнозира: Прогнозираните водни количества на 05, 06 и 07.03.2021 г. ще бъдат около и над средномногогодишните стойности. Днес (04.03) и през следващите три дни нивата на реките във водосбора ще останат без съществени изменения. Водните количества ще бъдат под праговете за внимание.

Моделът за водосбора на р. Русенски Лом прогнозира: Прогнозираните водни количества във водосбора на р. Черни Лом на 05, 06, 07, 08 и 09.02.2021 г. ще бъдат около средномногогодишните стойности. Днес (04.03) и през следващите 4-5 дни речните нива във водосбора ще останат без съществени изменения. Водните количества ще бъдат под прага за внимание.

Черноморски басейн: Днес (04.03) и през следващите три дни речните нива в басейна ще останат без съществени изменения. В резултат на валежи, на 06.03 са възможни незначителни повишения на речните нива в басейна. Водните количества ще бъдат под праговете за внимание.

Моделът за водосбора на р. Факийска прогнозира: Прогнозираните водни количества за водосбора на р. Факийска на 05, 06, 07, 08 и 09.03.2021 г. ще бъдат около и над средномногогодишните стойности. Днес (04.03) и през следващите 4-5 дни водните нива на реките от водосбора ще останат без съществени изменения. Водните количества ще бъдат под прага за внимание.

Източнобеломорски басейн: Днес (04.03) и през следващите три дни нивата на наблюдаваните реки в басейна ще останат без съществени изменения. В резултат на валежи, на 06.03 са възможни незначителни повишения на речните нива, главно средните и долни течения на р. Марица и р. Тунджа и във водосбора на р. Арда. Водните количества ще бъдат под праговете за внимание.

Системата за ранно предупреждение за водосборите на реките Марица и Тунджа на НИМХ прогнозира:

- Водните нива ще бъдат под праговете за предупреждение.

<u>Прагове за предупреждение</u>			
Нива на тревога:	Жълто - Предупреждение	Оранжево - Риск за тревога	Червено - Тревога

Системата за ранно предупреждение за водосбора на река Арда на НИМХ прогнозира:

- Водните количества ще бъдат под праговете за внимание.

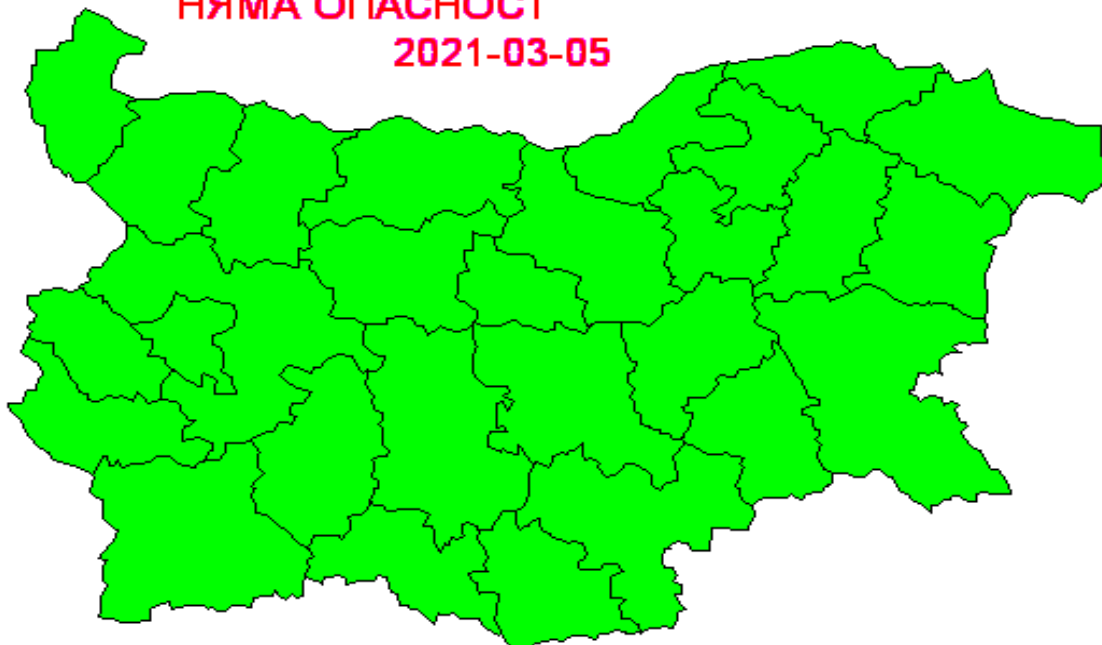
<u>Прагове за предупреждение</u>			
Нива на тревога:	Жълто - Внимание	Оранжево - Предупреждение	Червено - Тревога

Западнобеломорски басейн: Днес (04.03) и през следващите три дни речните нива в басейна ще останат без съществени изменения. Водните количества ще бъдат под праговете за внимание.

В направените прогнози не се отчита работата и ретензионната способност на хидротехническите съоръжения.

За 05 март 2021 г. не се очакват опасни метеорологични явления.

НЯМА ОПАСНОСТ
2021-03-05



Подробна информация за предупрежденията и опасните метеорологични явления по области може да бъде получена от интерактивната карта на адрес: <http://weather.bg/0index.php?koiFail=RM01opasni1&nd=0&lng=0>