



Министерство на  
околната среда и водите

**Ежедневен  
бюлетин за  
състоянието на  
водите**

**4 АПРИЛ 2023**

**Комплексни и  
значими  
язовири**

**Речни нива**

### **Информация за наличните обеми в комплексните и значими язовири, които се следят в МОСВ:**

Съгласно приложение №1 към чл. 13, ал. 1, т. 1 от Закона за водите, комплексните и значими язовири са 52 броя.

Сумата от наличните в тях завирени обеми към 04.04.2023 г. е 4101.8 млн. м<sup>3</sup>, представлява 62.7 % от сумата от общите им обеми, с 0.1 % повече от отношението на завирените им обеми спрямо сумата на общите им обеми към 03.04.2023 г.

Според основното им предназначение наличните в тях завирени обеми са както следва:

- питейно-битово водоснабдяване - 73.5 % от общия им обем;
- за резервно питейно-битово водоснабдяване - 29.5 % от общия им обем;
- напояване - 49.2 % от общия им обем;
- енергетика - 68.7 % от общия им обем.

### **Налични завирени обеми в язовири по приложение 1 на ЗВ с трансгранично влияние:**

#### **1. за Каскада „Арда“:**

Язовир „Кърджали“ - 358.377 млн. м<sup>3</sup>, което е 72.07 % от общия му обем;

Язовир „Студен кладенец“ - 264.342 млн. м<sup>3</sup>, което е 68.17 % от общия му обем;

Язовир „Ивайловград“ - 111.802 млн. м<sup>3</sup>, което е 71.35 % от общия му обем;

#### **2. за Каскада „Горна Тунджа“:**

Язовир „Копринка“ - 63.782 млн. м<sup>3</sup>, което е 44.85 % от общия му обем;

Язовир „Жребчево“ - 196.160 млн. м<sup>3</sup>, което е 49.04 % от общия му обем.

## БЮЛЕТИН №777 от 04.04.2023 г. към 8 часа

### ОБОБЩЕНИ ДАННИ ЗА СЪСТОЯНИЕТО НА ВОДИТЕ В КОМПЛЕКСНИТЕ И ЗНАЧИМИ ЯЗОВИРИ

Сумата от наличните завирени обеми към комплексните и значими язовири е			4101,8	млн.куб.м.	представлява		62,7%		Тенденция	в бр. язовири	
Според основното предназначение на язовирите наличните в тях завирени обеми:			за питейно-битово водоснабдяване		73,5%	от общия им обем;	68,35%	от полезния им обем	↑ - повишаване на обема	32	
			за резервно - ПБВ		29,5%	от общия им обем;	47,16%	от полезния им обем	↓ -понижаване на обема	10	
			за напояване		49,2%	от общия им обем;	43,49%	от полезния им обем	~ - задържане на обема	6	
			за енергетика		68,7%	от общия им обем;	63,36%	от полезния им обем	∩ -преливане	3	
№	БД	Язовир	Общ обем	Мъртъв/ Санитарен обем	Наличен обем		Наличен полезен обем		Ср. денонощен приток	Ср. денонощен разход	Тенденция
			млн.м <sup>3</sup>	млн.м <sup>3</sup>	млн.м <sup>3</sup>	% от общия обем	млн.м <sup>3</sup>	% от полезния обем	м <sup>3</sup> /сек.	м <sup>3</sup> /сек.	
1	БДДР	Искър	655,252	87,200	486,074	74,18%	398,874	70,22%	19,749	7,718	↑
2	БДДР	Бели Искър	15,080	1,400	8,541	56,64%	7,141	52,20%	0,490	0,417	↑
3	БДДР	Среченска бара	15,500	1,000	15,500	100,00%	14,500	100,00%	0,602	0,486	↑
4	БДДР	Христо Смирненски	27,700	4,200	23,857	86,13%	19,657	83,65%	2,495	0,308	↑
5	БДДР	Йовковци	92,179	9,000	74,574	80,90%	65,574	78,83%	0,672	0,672	~
6	БДЧР	Тича	311,800	40,000	209,228	67,10%	169,228	62,26%	0,068	1,494	↓
7	БДЧР	Камчия	233,550	76,000	174,736	74,82%	98,736	62,67%	1,506	2,178	↓
8	БДЧР	Ясна поляна	32,320	7,550	18,305	56,64%	10,755	43,42%	0,463	0,243	↑

9	БДИБР	Асеновец	28,200	2,000	12,773	45,29%	10,773	41,12%	0,660	0,197	↑
10	БДИБР	Боровица	27,300	4,600	27,375	100,27%	22,775	100,33%	8,309	5,300	↓
11	БДЗБР	Студена	25,200	2,400	23,677	93,96%	21,277	93,32%	1,692	1,500	↑
12	БДЗБР	Дяково	35,400	8,000	27,240	76,95%	19,240	70,22%	0,705	0,170	↑
13	БДЗБР	Калин - за рез.водоснабдяване	1,024	0,100	0,376	36,72%	0,276	29,87%	не се получава ежедневна информация приток и разход		↑
14	БДЗБР	Карагьол - за рез.водоснабдяване	2,252	0,200	0,464	20,59%	0,264	12,85%			↓
15	БДДР	Огняново - за рез.водоснабдяване **	31,600	2,500	17,087	54,07%	14,587	50,13%	2,291	0,335	↑
16	БДЧР	Порой	45,200	2,000	5,999	13,27%	3,999	9,26%	0,069	0,000	↑
17	БДЧР	Ахелой	12,350	0,800	3,349	27,12%	2,549	22,07%	0,058	0,000	↑
18	БДДР	Панчарево	6,465	1,500	5,238	81,01%	3,738	75,28%	9,812	10,562	↓
19	БДДР	Ястребино	62,300	3,900	33,725	54,13%	29,825	51,07%	0,116	0,116	~
20	БДДР	Кула	20,250	0,700	7,402	36,55%	6,702	34,28%	0,023	0,035	↓
21	БДДР	Рабиша	43,200	2,400	12,494	28,92%	10,094	24,74%	0,000	0,000	~
22	БДДР	Огоста	506,000	67,000	256,870	50,76%	189,870	43,25%	35,417	4,861	↑
23	БДДР	Сопот	60,908	1,300	33,300	54,67%	32,000	53,68%	2,118	0,382	↑
24	БДДР	Горни Дъбник	130,000	3,000	57,663	44,36%	54,663	43,04%	2,014	0,567	↑
25	БДДР	Бели Лом	25,500	3,200	9,295	36,45%	6,095	27,33%	0,301	0,081	↑
26	БДЧР	Съединение	12,810	1,500	8,321	64,96%	6,821	60,31%	0,093	0,093	~
27	БДЧР	Георги Трайков (Цонево)	330,000	21,000	162,887	49,36%	141,887	45,92%	0,142	1,646	↓
28	БДИБР	Жребчево	400,000	30,000	196,160	49,04%	166,160	44,91%	11,908	1,838	↑
29	БДИБР	Малко Шарково	45,000	3,900	33,496	74,44%	29,596	72,01%	0,174	0,174	~
30	БДИБР	Домлян	26,074	0,700	16,345	62,69%	15,645	61,66%	2,167	0,084	↑
31	БДИБР	Пясъчник	206,530	3,400	42,272	20,47%	38,872	19,14%	2,105	0,230	↑
32	БДИБР	Тополница	137,108	20,000	73,680	53,74%	53,680	45,84%	4,225	0,347	↑
33	БДИБР	Тракиец	114,000	24,000	70,125	61,51%	46,125	51,25%	1,157	0,150	↑
34	БДЗБР	Пчелина	54,200	34,200	54,200	100,00%	20,000	100,00%	11,262	10,104	↓
35	БДДР	Александър Стамболийски	205,569	20,000	114,487	55,69%	94,487	50,92%	5,288	0,944	↑
36	БДДР	Кокаляне	не се получава ежедневна информация								
37	БДИБР	Копринка	142,214	5,410	63,782	44,85%	58,372	42,67%	7,501	0,802	↑

	БДИБР	<b>Белмекен-Чаира</b>	<b>149,536</b>	<b>5,179</b>	<b>84,086</b>	<b>56,23%</b>	<b>78,907</b>	<b>54,66%</b>	<b>5,650</b>	<b>3,456</b>	
38	БДИБР	Белмекен	144,036	3,810	82,182	57,06%	78,372	55,89%			↑
39	БДИБР	Чаира	5,500	1,369	1,904	34,62%	0,535	12,95%			↑
	БДИБР	<b>Баташки водносиллов път</b>									
	БДИБР	<b>Голям Беглик-Широка поляна</b>	<b>86,091</b>	<b>7,242</b>	<b>57,002</b>	<b>66,21%</b>	<b>49,760</b>	<b>63,11%</b>	<b>6,519</b>	<b>0,189</b>	
40	БДИБР	Голям Беглик	62,111	3,942	45,375	73,05%	41,433	71,23%			↑
41	БДИБР	Широка поляна	23,980	3,300	11,627	48,49%	8,327	40,27%			↑
42	БДИБР	Беглика	1,554	0,242	0,781	50,24%	0,539	41,06%	0,355	0,556	↓
43	БДИБР	Тошков Чарк	1,782	0,276	0,634	35,59%	0,358	23,79%	0,698	0,751	↓
44	БДИБР	Батак	310,298	19,950	186,632	60,15%	166,682	57,41%	6,162	1,904	↑
	БДИБР	<b>Каскада Доспат-Въча</b>									
45	БДЗБР	Доспат	449,249	14,907	352,635	78,49%	337,728	77,76%	14,816	1,781	↑
46	БДИБР	Цанков камък	110,708	31,200	76,609	69,20%	45,409	57,11%	12,895	12,339	↑
47	БДИБР	Въча	226,120	24,520	189,298	83,72%	164,778	81,74%	15,601	21,076	↓
48	БДИБР	Кричим	20,256	1,730	19,589	96,71%	17,859	96,40%	21,055	17,849	↑
	БДИБР	<b>Каскада Арда</b>									
49	БДИБР	Кърджали	497,236	107,176	358,377	72,07%	251,201	64,40%	20,111	44,733	↓
50	БДИБР	Студен кладенец	387,772	90,667	264,342	68,17%	173,675	58,46%	51,957	59,820	↓
51	БДИБР	Ивайловград	156,702	59,526	111,802	71,35%	52,276	53,80%	55,668	55,668	~
52	БДИБР	Розов кладенец	20,400	13,268	19,140	93,82%	5,872	82,33%	не се получава ежедневна информация приток и разход		↑

\* Данните в таблицата са за състоянието на комплексните и значими язовири по Приложение 1 от Закона за водите към 8 часа на съответния ден.

\*\* С Решение №740 от 15 октомври 2020 г. за осигуряване на дългосрочната стабилност на водоснабдяването на Столична община, Министерски съвет определя „Български ВиК холдинг“ ЕАД, да извърши необходимите действия за осигуряване на възможност за пречистване на питейни води от язовир „Огняново“.

Към момента не са изпълнени изискванията за вписване на язовира в регистъра съгласно изискванията на Закона за здравето и няма разрешително по реда на закона за водите, поради което не се подават води за питейнобитово водоснабдяване.

#### **Язовир Панчарево:**

Съгласно предоставената справка от НС ЕАД язовир „Панчарево“ прелива с 10,2 м<sup>3</sup>/сек. Постъпващият приток в язовира на 04.04.2023 г. е 9,812 м<sup>3</sup>/сек. Размерът на дневния разход и прелялото количество се равняват на 10,562 м<sup>3</sup>/сек. Наличният обем в язовира е 5,2376 млн. м<sup>3</sup>, което представлява 81,01% от общия му обем.

#### **Язовир Пчелина:**

Съгласно предоставената справка от НС ЕАД язовир „Пчелина“ прелива с 10,059 м<sup>3</sup>/сек. Постъпващият приток в язовира на 04.04.2023 г. е 11,262 м<sup>3</sup>/сек. Размерът на дневния разход и прелялото количество се равняват на 10,104 м<sup>3</sup>/сек. Наличният обем в язовира е 54,2 млн. м<sup>3</sup>, което представлява 100% от общия му обем.

#### **Язовир Студена:**

Съгласно предоставената справка от ВиК Перник язовир „Студена“ се изпуска контролирано с 0,745 м<sup>3</sup>/сек. Постъпващият приток в язовира на 04.04.2023 г. е 1,692 м<sup>3</sup>/сек. Размерът на дневния разход, загубите и изпуснатото количество се равняват на 1,5 м<sup>3</sup>/сек. Наличният обем в язовира е 23,6767 млн. м<sup>3</sup>, което представлява 93,96% от общия му обем.

#### **Язовир Боровица:**

Съгласно предоставената справка от ВиК Кърджали язовир „Боровица“ прелива с 4,98 м<sup>3</sup>/сек. Постъпващият приток в язовира на 04.04.2023 г. е 8,309 м<sup>3</sup>/сек. Размерът на дневния разход и прелялото количество се равняват на 5,3 м<sup>3</sup>/сек. Наличният обем в язовира е 27,375 млн. м<sup>3</sup>, което представлява 100,27% от общия му обем.

### По данни и прогнози на НИМХ

На 04 и 05.04 в резултат на валежи и на оттичане се очакват повишения на речните нива:

- на 04.04, в резултат на валежи, повишения на речните нива ще има в западната и централната части от Дунавски басейн (западно от водосбора на р. Янтра). От вечерните часове на 04.04 и през следващите три дни речните нива в западната и централна части от басейна ще се понижават, като в резултат на оттичане на 05.04 има ще има повишения на речните нива в долните течения на основните реки. В резултат на валежи, на 04.04 и през нощта срещу 05.04, ще има повишения на речните нива и в източната част от басейна (водосборите на р. Русенски Лом и добруджанските реки);

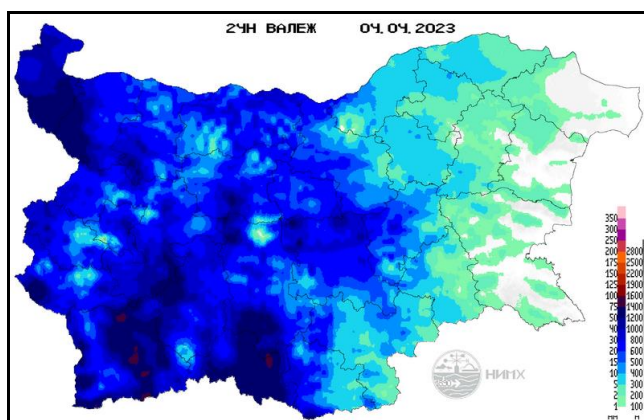
- на 04 и 05.04 речните нива в Черноморски басейн ще се повишават незначително, в резултат на валежи. На 06 и 07.04 речните нива в басейна ще се понижават или ще останат без съществени изменения;

- на 04.04, в резултат на валежи, ще продължат да се повишават речните нива в целия Източнороморски басейн. През следващите три дни речните нива в по-голямата част от басейна ще се понижават, като в резултат на валежи на 05.04 все още повишения са възможни във водосборите на родопските притоци на р. Марица и в горните части от водосбора на р. Арда, а в резултат на оттичане - в средните и долни течения на основните реки;

- в резултат на валежи на 04.04 все още ще се повишават речните нива в целия Западнороморски басейн. През следващите три дни речните нива в басейна ще се понижават, като в резултат на оттичане през първия ден все още ще има повишения в долните течения на основните реки.

Водните количества ще бъдат под праговете за внимание.

## МЕТЕОРОЛОГИЧЕН БЮЛЕТИН



Анализ на денонощната сума на валежа от 07:30 ч. на 03.04.2023 г. до 07:30 ч. на 04.04.2023 г., използващ модел ALADIN и данни от наблюдателната мрежа на НИМХ.

### Метеорологична прогноза за 5 април 2023 г.

През следващото денонощие времето ще се задържи облачно, с валежи от дъжд, по високите западни полета - и от сняг. След обяд от запад валежите ще спират. Вятърът ще е слаб до умерен от запад-северозапад. Минималните температури ще са между минус 1° и 4°, а максималните - между 4° и 9°. В София минималната температура ще е около минус 1°, а максималната - около 4°.

Над планините ще бъде облачно и мъгливо, с валежи от сняг. Ще духа умерен вятър от запад-северозапад, преди обяд в масивите от Източна България - от север. Максималната температура на височина 1200 метра ще бъде около 1°, на 2000 метра - около минус 4°.

Над Черноморието ще бъде облачно с валежи от дъжд. Ще духа слаб до умерен северозападен вятър. Максималните температури ще бъдат между 7° и 10°. Температурата на морската вода е 9-10°. Вълнението на морето ще бъде 3-4 бала, след обяд ще отслабва.



### Прогноза за времето от 6 до 11 април 2023 г.

В четвъртък и петък на отделни места в крайните южни и в планинските райони ще превали дъжд. В останалата част от страната ще е без валежи, ще има и по-значителни разкъсвания и временни намаления на облачността. вятърът ще е слаб, в Дунавската равнина до умерен от запад-северозапад. Минималните температури ще са от минус 3° - минус 4° във високите полета в Западна България до 4°-5° в Югоизточна, а максималните - между 7° и 12°. В събота вятърът ще стихне, преди обяд ще преобладава слънчево време и дневните температури ще са с 3-4 градуса по-високи. След обяд облачността ще се увеличи и до вечерта на места в Западна България ще превали слаб дъжд. В неделя ще духа слаб североизточен вятър. Ще бъде облачно, на отделни места в Западна и Южна България ще има и слаби преваливания. По-късно през деня валежите ще се активизират и през нощта срещу понеделник ще обхванат цялата страна. В понеделник и вторник ще бъде облачно, с валежи, повишава се вероятността да са значителни по количество. Вятърът ще остане от североизток, предимно слаб. Минималните температури в цялата страна ще са положителни, а максималните - около 10°.

### ПРОГНОЗА ЗА ОЧАКВАНИ КОЛИЧЕСТВА ВАЛЕЖИ

**За 4 и 5 април 2023 г.:** След обяд валежите ще продължат, но ще отслабнат; със застудяването по високите западни полета ще има и дъжд, и сняг. Количества за денонощието, до полунощ: в по-голямата част от страната - 10-15 mm; на места в северозападните, а през деня на места централните и източните райони до 30 mm; в Югозападна България (без Рила и Пирин) - до 5-6 mm.

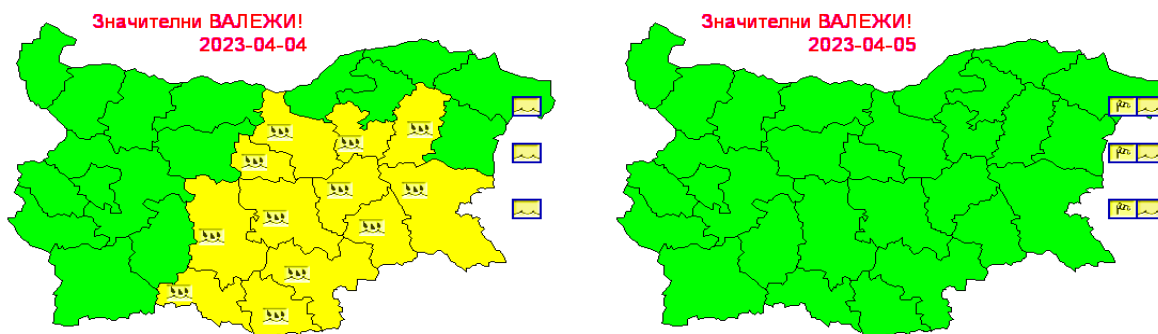
През следващото денонощие отново ще има валежи, но вече ще са по-слаби; в планините и по високите западни полета ще са от сняг. Утре след обяд от запад валежите ще започнат да спират. Количества за денонощието: в Северозападна и Централна Северна България - до 5 mm. В останалата, по-голяма част от страната - до 20-25 mm.

**За 6 и 7 април 2023 г.:** В четвъртък и петък на отделни места в южните и планинските райони ще има слаби валежи от дъжд. Количества за денонощие - до 2 mm, в Източните Родопи до 7-10 mm.

## ПРОГНОЗА ЗА ОПАСНИ И ОСОБЕНО ОПАСНИ МЕТЕОРОЛОГИЧНИ ЯВЛЕНИЯ

За 4 април 2023 г. НИМХ издава предупреждение от първа степен (жълт код) за значителни валежи в Централна и Източна България с количества за денонощието 20-30 mm.

За 5 април 2023 г. не се очакват опасни метеорологични явления.



Карта на опасните явления за 04.04.2022 г. Карта на опасните явления за 05.04.2022 г.

Подробна информация за предупрежденията и опасните метеорологични явления по области може да бъде получена от интерактивната карта на адрес: <http://weather.bg/0index.php?koiFail=RM01opasni1&nd=0&lng=0>

### Легенда:



Бяло:

Липсваща, недостатъчна, стара или съмнителна информация.



Зелено:

Няма опасни явления.



Жълто:

Времето може да бъде потенциално опасно. Явленията, които са прогнозирани, не са необичайни, но изискват внимание, ако възнамерявате да вършите работа на открито. Следете прогнозите за времето и не поемайте излишен риск.



Оранжево:

Времето е опасно. Прогнозирани са по-рядко случващи се метеорологични явления. Възможни са материални щети и има опасност от наранявания. Бъдете много внимателни и се информирайте подробно и често за метеорологичната обстановка. Съобразявайте се с неизбежните рискове и следвайте всички съвети на компетентните органи.



Червено:

Времето е много опасно. Прогнозирани са изключително интензивни опасни метеорологични явления. Възможни са големи материални щети и нещастни случаи, може да възникне и опасност за живота. Следвайте нарежданията и всички съвети на компетентните органи и бъдете готови да извънредни мерки.

## ХИДРОЛОГИЧЕН БЮЛЕТИН

### Анализ на хидрологичната обстановка през изминалото денонощие

Анализът е направен на база измерени водни стоежи и изчислени по временни ключови криви водни количества от оперативни автоматични и конвенционални хидрометрични станции на НИМХ:

**Дунавски басейн:** През изминалото денонощие нивата на наблюдаваните реки в по-голямата част от басейна (без река Русенски Лом и добруджанските реки) са се повишили, в резултат на валежи. По-значителни са повишенията на реките Огоста при с. Говежда (до +86 см), Палакария при с. Рельово (до +76 см), в средното течение на р. Искър (до +122 см), Бели Вит при с. Крушовица (до +116 см), Бели Осъм и Осъм при гр. Троян (съответно с до +113 см и до +138 см). Регистрираните изменения на речните нива в останалата част от басейна са както следва: за водосбора на р. Нишава от -1 см до +50 см; за водосбора на р. Лом от -3 см до +7 см; за водосбора на р. Огоста от -14 см до +19 см; за водосбора на р. Искър от -32 см до +54 см; за водосбора на р. Вит от -7 см до +29 см за водосбора на р. Осъм от -12 см до +7 см; за водосбора на р. Янтра от -13 см до +36 см; за водосбора на р. Русенски Лом от -1 см до +5 см. Водните количества на реките в по-голямата част от басейна са около и над праговете за средни води и около праговете за високи води. Само водните количества на р. Голяма река при гр. Стражица и на р. Русенски Лом при с. Божичен са под праговете за ниски води.

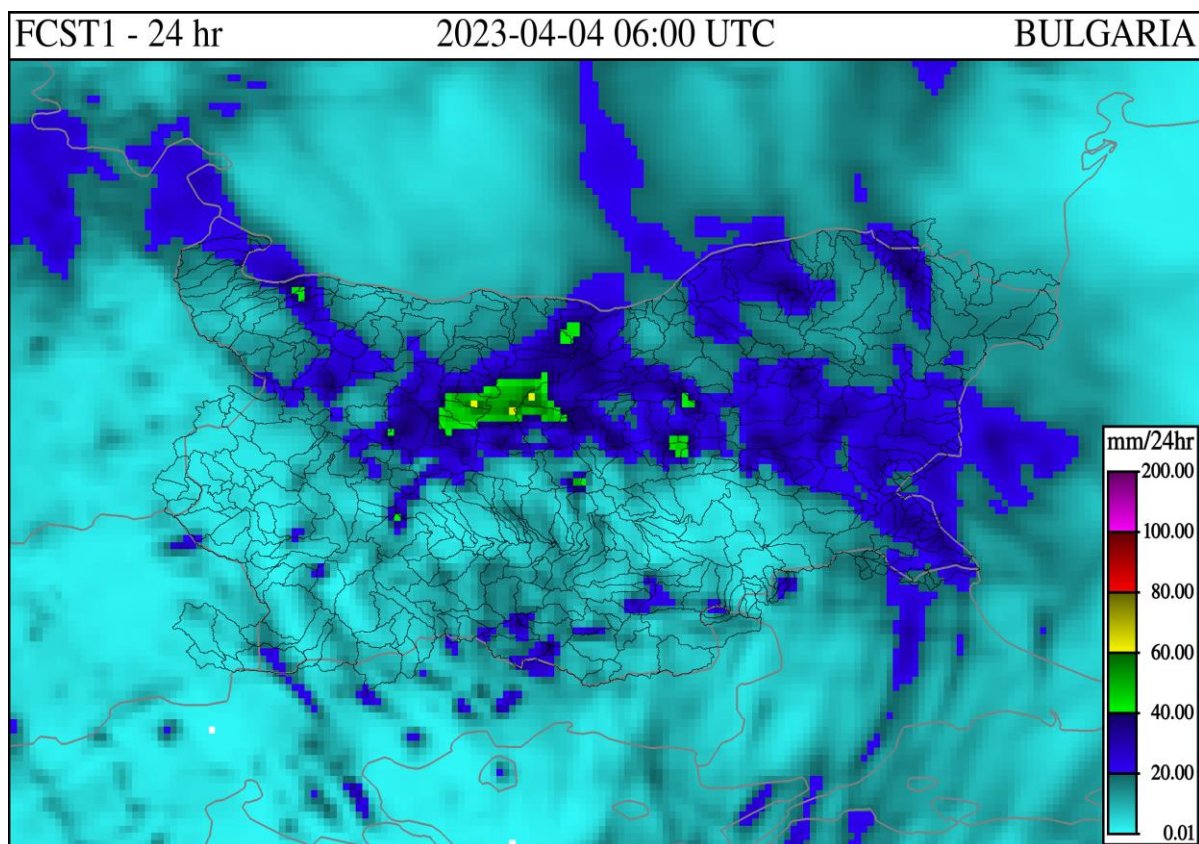
**Черноморски басейн:** През изминалото денонощие нивата на наблюдаваните реки са останали без съществени изменения. Отчетените колебания на речните нива в басейна са както следва: за водосбора на р. Провадийска от -3 см до +4 см; за водосбора на р. Камчия от -3 см до +2 см; за водосбора на р. Айтоска от -1 см до +1 см; за водосбора на р. Факийска без изменения; за водосбора на р. Ропотамо с до  $\pm 1$  см; за водосбора на р. Велека с до  $\pm 2$  см. Водните количества на реките в басейна са под праговете за средни води и около праговете за ниски води.

**Източнобеломорски басейн:** През изминалото денонощие, в резултат на валежи, нивата на наблюдаваните реки в басейна са се повишили. По-значителни повишения са регистрирани на р. Чепеларска (до +130 см при гр. Бачково) и на р. Арда (до +205 см при с. Вехтино). Регистрираните изменения на нивата на р. Въча при гр. Девин (-75/+102 см) и при гр. Кричим (-16/+16 см) са в резултат от работата на хидротехнически съоръжения в комбинация с валежи. Отчетените изменения на речните нива в останалата част от басейна са както следва: за водосбора на р. Тунджа от -4 см до +45 см; за водосбора на р. Марица от -28 см до +84 см; за водосбора на р. Арда от -5 см до +127 см. Водните количества в горните части на водосборите на основните реки от басейна са около праговете за високи води, в останалата част от басейна са около праговете за средни води и ниски води.

**Западнобеломорски басейн:** През изминалото денонощие нивата на наблюдаваните реки са се повишили, в резултат на валежи. По-значителни са повишенията във водосбора на р. Места (до +133 см при с. Хаджидимово). Отчетените колебания на речните нива в останалата част от басейна са както следва: за водосбора на р. Места от -35 см до +123 см; за водосбора на р. Струма от -5 см до +43 см. Водните количества на реките в басейна са над праговете за средни и високи води.

### ДОПЪЛНИТЕЛНА ПРОГНОЗНА МЕТЕОРОЛОГИЧНА ИНФОРМАЦИЯ, ИЗПОЛЗВАНА ПРИ ИЗГОТВЯНЕ НА ХИДРОЛОГИЧНАТА ПРОГНОЗА

- 24 h прогноза за валежите от модела ALADIN за района на Черно море и Близкия Изток от 09:00 ч. местно време на 04.04.2023 г. до 09:00 ч. местно време на 05.04.2023 г.



- Снежна покривка и очаквано снеготопене за следващите 72 часа

➤ На картата по-долу е представено пространственото разпределение на наличната снежна покривка с използване на сателитна информация в 08:00 UTC (+2 часа местно време).



0 2 5 10 20 30 40 50 60 80 100 125 150 175 200 225

➤ На картата по-долу е представено пространственото разпределение на водното съдържание в снежната покривка с използване на сателитна информация в 08:00 UTC (+2 часа местно време).



0 2 5 10 20 30 40 50 60 80 100 125 150 175 200 225

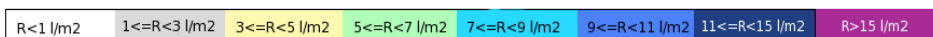
➤ На картата по-долу е представено пространственото разпределение на прогнозираното снеготопене за следващите 24 часа с използване на модела ALADIN.



➤ На картата по-долу е представено пространственото разпределение на прогнозираното снеготопене от 24 до 48 часа с използване на модела ALADIN.

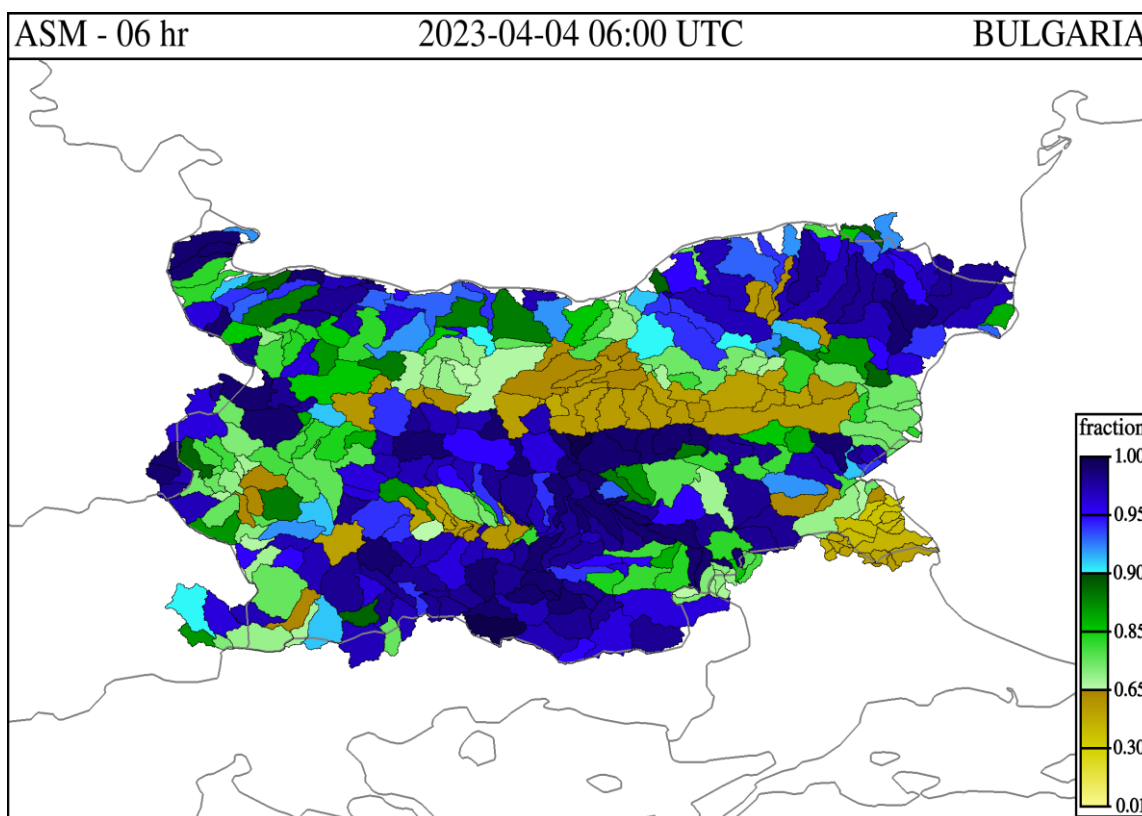


➤ На картата по-долу е представено пространственото разпределение на прогнозираното снеготопене от 48 до 72 часа с използване на модела ALADIN.



- **Влажност на почвата**

➤ На картата по-долу е представено пространственото разпределение на средната почвена влага - насищане с вода на повърхностния (до 30 cm) почвен слой с използване на резултати от модела Sacramento Soil Moisture Accounting Model.



### Хидрологична прогноза

На основа на метеорологичната прогноза, обработената хидрологична информация и моделираните водни количества от НИМХ:

**Дунавски басейн:** Днес (04.04) повишения на речните нива, в резултат на валежи и оттичане, ще има в западната и централната части от басейна (западно от водосбора на р. Янтра). От вечерните часове на 04.04 и през следващите три дни речните нива в западната и централна части от басейна ще се понижават, като в резултат на оттичане на 05.04 ще има повишения на речните нива в долните течения на основните реки. В резултат на валежи, на 04.04 и през нощта срещу 05.04, ще има повишения на речните нива и в източната част от басейна (водосборите на р. Русенски Лом и добруджанските реки). Водните количества ще бъдат под праговете за внимание.

**Моделът за водосбора на р. Огоста прогнозира:** Прогнозираните водни количества на 05, 06 и 07.04.2023 г. ще бъдат над средномногогодишните стойности. Днес (04.04) в резултат на валежи, ще има повишения на речните нива във водосбора. През следващите три дни водните нива на реките във водосбора ще се понижават, като в резултат на оттичане през първия ден ще има повишения в долното течение на основната река.

**Моделът за водосбора на р. Искър прогнозира:** Прогнозираните водни количества на 05, 06 и 07.04.2023 г. ще бъдат над средномногогодишните стойности. Днес (04.04) речните нива ще се повишават в целия водосбор. От вечерните часове днес ще започне постепенно понижаване на речните нива във водосбора, което ще продължи и през следващите три дни. В резултат на оттичане днес и утре (05.04) ще има повишения в средното и долно течение на основната река. На 06 и 07.04 речните нива в целия водосбор ще се понижават. Водните количества ще бъдат под праговете за внимание.

**Моделът за водосбора на р. Янтра прогнозира:** Прогнозираните водни количества на 05, 06 и 07.04.2023 г. ще бъдат около и над средномногогодишните стойности. Днес (04.04) в резултат на валежи, ще се повишават речните нива в целия водосбор. През следващите три дни нивата на реките във водосбора ще се понижават, като в резултат на оттичане през първия ден ще има повишения в долното течение на основната река. Водните количества ще бъдат под праговете за внимание.

**Моделът за водосбора на р. Русенски Лом прогнозира:** Прогнозираните водни количества във водосбора на 05, 06, 07, 08 и 09.04.2023 г. ще бъдат под средномногогодишните стойности. Днес (04.04) и утре в резултат на валежи ще има незначителни повишения на речните нива във водосбора. В периода 06-09.04 речните нива ще се понижават. Водните количества ще бъдат под праговете за внимание.



**Черноморски басейн:** Днес (04.04) и утре речните нива в басейна ще се повишават незначително, в резултат на валежи. На 06 и 07.04 речните нива в басейна ще се понижават или ще останат без съществени изменения. Водните количества ще бъдат под праговете за внимание.

**Моделът за водосбора на р. Айтоска прогнозира:** Прогнозираните водни количества на 05, 06 и 07.04.2023 г. ще бъдат около и над средномногогодишните стойности. Днес (04.04) и утре, в резултат на валежи, ще има повишения на речните нива във водосбора. На 06 и 07.04 речните нива ще се понижават. Водните количества ще бъдат под праговете за внимание.

**Моделът за водосбора на р. Факийска прогнозира:** Прогнозираните водни количества за водосбора на р. Факийска на 05, 06, 07, 08 и 09.04.2023 г. ще бъдат около и под средномногогодишните стойности. Днес (04.04) и утре, в резултат на валежи, ще се повишават речните нива във водосбора. В периода 6-9.04 водните нива ще останат без съществени изменения или ще се понижават. Водните количества ще бъдат под праговете за внимание.

**Източнореломорски басейн:** Днес (04.04), в резултат на валежи, ще продължат да се повишават речните нива в целия басейн. През следващите три дни речните нива в по-голямата част от басейна ще се понижават, като в резултат на валежи на 05.04 все още повишения са възможни във водосборите на родопските притоци на р. Марица и горните части от водосбора на р. Арда, а в резултат на оттичане - в средните и долни течения на основните реки. Водните количества ще бъдат под праговете за внимание.

**Системата за ранно предупреждение за водосборите на реките Марица и Тунджа на НИМХ прогнозира:**

- Водните нива ще бъдат под праговете за внимание.

Прагове за предупреждение			
Нива на тревога:	Жълто - Внимание	Оранжево - Предупреждение	Червено - Тревога

**Системата за ранно предупреждение за водосбора на река Арда на НИМХ прогнозира:**

- Водните количества ще бъдат под праговете за внимание.

Прагове за предупреждение			
Нива на тревога:	Жълто - Внимание	Оранжево - Предупреждение	Червено - Тревога

**Западнобеломорски басейн:** В резултат на валежи днес (04.04) все още ще се повишават речните нива в целия басейн. През следващите три дни речните нива в басейна ще се понижават, като в резултат на оттичане през първия ден все още ще има повишения в долните течения на основните реки. Водните количества ще бъдат под праговете за внимание.

**Моделът за водосбора на р. Струма прогнозира:** Прогнозираните водни количества на 05, 06 и 07.04.2023 г. ще бъдат над средномногогодишните стойности. Днес (04.04) от вечерните часове ще започне постепенно понижение на речните нива във водосбора. Повишения ще има в средното и долното течение на основната река. На 05, 06 и 07.04 речните нива ще се понижават, като в резултат на снеготопене на 06 и 07.04 ще има незначителни повишения на речните нива в планинските части на водосбора. Водните количества ще бъдат под праговете за внимание.

*В направените прогнози не се отчита работата и ретензионната способност на хидротехническите съоръжения.*

## РЕКА ДУНАВ

Водни стоежи в българския участък на река Дунав за 04 април 2022 г. по данни на Изпълнителна агенция „Проучване и поддържане на река Дунав“:

станция	километър	воден стоеж [cm]	разлика	t вода
		водно количество [m <sup>3</sup> /s]	за 24 ч. [cm]	[°C]
Ново село	833.60	387 Q: 6 425	+39	10.8
Лом	743.30	428 Q: 6 172	+28	10.8
Оряхово	678.00	304 Q: 6 174	+15	11.4
Никопол	597.50	343	+4	11.4
Свищов	554.30	307 Q: 6 055	+5	10.9
Русе	495.60	304 Q: 5 970	+6	10.5
Силистра	375.50	316 Q: 6 073	+5	11.1