



Министерство на  
околната среда и водите

**Ежедневен  
бюлетин за  
състоянието на  
водите**

**04 АПРИЛ 2024**

**Комплексни и  
значими  
язовири**

**Речни нива**

### **Информация за наличните обеми в комплексните и значими язовири, които се следят в МОСВ:**

Съгласно приложение №1 към чл. 13, ал. 1, т. 1 от Закона за водите, комплексните и значими язовири са 52 броя.

Сумата от наличните в тях завирени обеми към 04.04.2024 г. е 4130.8 млн. м<sup>3</sup>, представлява 63.2 % от сумата от общите им обеми, колкото е било отношението на завирените им обеми спрямо сумата на общите им обеми към 03.04.2024 г.

Според основното им предназначение наличните в тях завирени обеми са както следва:

- питейно-битово водоснабдяване - 70.3 % от общия им обем;
- за резервно питейно-битово водоснабдяване - 30.9 % от общия им обем;
- напояване - 44.7 % от общия им обем;
- енергетика - 75.0 % от общия им обем.

### **Налични завирени обеми в язовири по приложение 1 на ЗВ с трансгранично влияние:**

#### **1. за Каскада „Арда“:**

Язовир „Кърджали“ - 381.432 млн. м<sup>3</sup>, което е 76.71 % от общия му обем;

Язовир „Студен кладенец“ - 317.571 млн. м<sup>3</sup>, което е 81.90 % от общия му обем;

Язовир „Ивайловград“ - 127.784 млн. м<sup>3</sup>, което е 81.55 % от общия му обем;

#### **2. за Каскада „Горна Тунджа“:**

Язовир „Копринка“ - 55.438 млн. м<sup>3</sup>, което е 38.98 % от общия му обем;

Язовир „Жребчево“ - 188.512 млн. м<sup>3</sup>, което е 47.13 % от общия му обем.

## БЮЛЕТИН №1027 от 04.04.2024 г. към 8 часа

### ОБОБЩЕНИ ДАННИ ЗА СЪСТОЯНИЕТО НА ВОДИТЕ В КОМПЛЕКСНИТЕ И ЗНАЧИМИ ЯЗОВИРИ

Сумата от наличните завърени обеми към комплексните и значими язовири е			4130,8	млн.куб.м.	представлява		63,2%	Тенденция	в бр. язовири		
Според основното предназначение на язовирите наличните в тях завърени обеми:			за питейно-битово водоснабдяване		70,3%	от общия им обем;	65,20%	от полезния им обем	↑ - повишаване на обема	21	
			за резервно - ПБВ		30,9%	от общия им обем;	52,08%	от полезния им обем	↓ - понижаване на обема	19	
			за напояване		44,7%	от общия им обем;	38,43%	от полезния им обем	~ - задържане на обема	9	
			за енергетика		75,0%	от общия им обем;	70,76%	от полезния им обем	↓ - преливане	2	
№	БД	Язовир	Общ обем	Мъртъв/ Санитарен обем	Наличен обем		Наличен полезен обем		Ср. денонощен приток	Ср. денонощен разход	Тенденция
			млн.м <sup>3</sup>	млн.м <sup>3</sup>	млн.м <sup>3</sup>	% от общия обем	млн.м <sup>3</sup>	% от полезния обем	м <sup>3</sup> /сек.	м <sup>3</sup> /сек.	
1	БДДР	Искър	655,252	87,200	507,051	77,38%	419,851	73,91%	19,614	16,553	↑
2	БДДР	Бели Искър	15,080	1,400	8,657	57,41%	7,257	53,05%	4,086	3,584	↑
3	БДДР	Среченска бара	15,500	1,000	15,056	97,14%	14,056	96,94%	0,498	0,498	~
4	БДДР	Христо Смирненски	27,700	4,200	22,988	82,99%	18,788	79,95%	0,744	0,744	~
5	БДДР	Йовковци	92,179	9,000	73,347	79,57%	64,347	77,36%	0,136	0,700	↓
6	БДЧР	Тича	311,800	40,000	178,293	57,18%	138,293	50,88%	0,070	1,450	↓
7	БДЧР	Камчия	233,550	76,000	154,753	66,26%	78,753	49,99%	2,480	2,341	↑
8	БДЧР	Ясна поляна	32,320	7,550	18,453	57,09%	10,903	44,02%	0,127	0,266	↓

9	БДИБР	Асеновец	28,200	2,000	12,867	45,63%	10,867	41,48%	0,382	0,382	~
10	БДИБР	Боровица	27,300	4,600	24,977	91,49%	20,377	89,77%	0,226	0,330	↓
11	БДЗБР	Студена	25,200	2,400	23,627	93,76%	21,227	93,10%	1,900	2,285	↓
12	БДЗБР	Дяково	35,400	8,000	22,241	62,83%	14,241	51,97%	2,615	0,042	↑
13	БДЗБР	Калин - за рез.водоснабдяване	1,024	0,100	0,424	41,37%	0,324	35,02%	не се получава ежедневна информация приток и разход		~
14	БДЗБР	Карагьол - за рез.водоснабдяване	2,252	0,200	0,400	17,77%	0,200	9,76%			↑
15	БДДР	Огняново - за рез.водоснабдяване **	31,600	2,500	18,680	59,11%	16,180	55,60%	0,426	0,820	↓
16	БДЧР	Порой	45,200	2,000	5,393	11,93%	3,393	7,85%	0,150	0,000	↑
17	БДЧР	Ахелой	12,350	0,800	3,633	29,42%	2,833	24,53%	0,012	0,000	↑
18	БДДР	Панчарево	6,465	1,500	5,274	81,57%	3,774	76,00%	17,488	18,321	↓
19	БДДР	Ястребино	62,300	3,900	35,492	56,97%	31,592	54,10%	0,556	0,139	↑
20	БДДР	Кула	20,250	0,700	9,448	46,66%	8,748	44,75%	0,046	0,046	~
21	БДДР	Рабиша	43,200	2,400	12,284	28,44%	9,884	24,23%	0,000	0,012	↓
22	БДДР	Огоста	506,000	67,000	229,585	45,37%	162,585	37,04%	10,590	5,208	↑
23	БДДР	Сопот	60,908	1,300	43,763	71,85%	42,463	71,24%	1,667	0,417	↑
24	БДДР	Горни Дъбник	130,000	3,000	49,167	37,82%	46,167	36,35%	1,435	0,764	↑
25	БДДР	Бели Лом	25,500	3,200	8,706	34,14%	5,506	24,69%	0,301	0,081	↑
26	БДЧР	Съединение	12,810	1,500	8,080	63,08%	6,580	58,18%	0,197	0,093	↑
27	БДЧР	Георги Трайков (Цонево)	330,000	21,000	131,941	39,98%	110,941	35,90%	0,301	1,620	↓
28	БДИБР	Жребчево	400,000	30,000	188,512	47,13%	158,512	42,84%	1,718	1,718	~
29	БДИБР	Малко Шарково	45,000	3,900	30,368	67,48%	26,468	64,40%	0,104	0,104	~
30	БДИБР	Домлян	26,074	0,700	8,391	32,18%	7,691	30,31%	2,176	0,006	↑
31	БДИБР	Пясъчник	206,530	3,400	22,292	10,79%	18,892	9,30%	0,102	0,102	~
32	БДИБР	Тополница	137,108	20,000	74,611	54,42%	54,611	46,63%	2,940	0,347	↑
33	БДИБР	Тракиец	114,000	24,000	62,389	54,73%	38,389	42,65%	0,012	0,150	↓
34	БДЗБР	Пчелина	54,200	34,200	54,150	99,91%	19,950	99,75%	8,692	8,692	↓
35	БДДР	Александър Стамболийски	205,569	20,000	140,360	68,28%	120,360	64,86%	6,112	1,251	↑
36	БДДР	Кокаляне	не се получава ежедневна информация								
37	БДИБР	Копринка	142,214	5,410	55,438	38,98%	50,028	36,57%	6,506	1,047	↑

	БДИБР	<b>Белмекен-Чаира</b>	<b>149,536</b>	<b>5,179</b>	<b>68,611</b>	<b>45,88%</b>	<b>63,432</b>	<b>43,94%</b>	<b>18,740</b>	<b>9,152</b>	
38	БДИБР	Белмекен	144,036	3,810	67,912	47,15%	64,102	45,71%			↑
39	БДИБР	Чаира	5,500	1,369	0,699	12,70%	0,000	0,00%			↑
	БДИБР	<b>Баташки водосилов път</b>									
	БДИБР	<b>Голям Беглик-Широка поляна</b>	<b>86,091</b>	<b>7,242</b>	<b>47,749</b>	<b>55,46%</b>	<b>40,507</b>	<b>51,37%</b>	<b>5,210</b>	<b>4,280</b>	
40	БДИБР	Голям Беглик	62,111	3,942	39,851	64,16%	35,909	61,73%			↑
41	БДИБР	Широка поляна	23,980	3,300	7,899	32,94%	4,599	22,24%			↓
42	БДИБР	Беглика	1,554	0,242	0,881	56,71%	0,639	48,73%	0,187	0,559	↓
43	БДИБР	Тошков Чарк	1,782	0,276	0,604	33,88%	0,328	21,76%	0,588	0,659	↓
44	БДИБР	Батак	310,298	19,950	223,296	71,96%	203,346	70,04%	5,469	1,148	↑
	БДИБР	<b>Каскада Доспат-Въча</b>									
45	БДЗБР	Доспат	449,249	14,907	386,265	85,98%	371,358	85,50%	2,899	4,127	↓
46	БДИБР	Цанков камък	110,708	31,200	85,856	77,55%	54,656	68,74%	12,323	17,861	↓
47	БДИБР	Въча	226,120	24,520	199,635	88,29%	175,115	86,86%	26,518	32,961	↓
48	БДИБР	Кричим	20,256	1,730	19,693	97,22%	17,963	96,96%	32,700	34,905	↓
	БДИБР	<b>Каскада Арда</b>									
49	БДИБР	Кърджали	497,236	107,176	381,432	76,71%	274,256	70,31%	9,434	25,484	↓
50	БДИБР	Студен кладенец	387,772	90,667	317,571	81,90%	226,904	76,37%	35,850	41,710	↓
51	БДИБР	Ивайловград	156,702	59,526	127,784	81,55%	68,258	70,24%	36,161	49,913	↓
52	БДИБР	Розов кладенец	20,400	13,268	19,032	93,29%	5,764	80,82%	не се получава ежедневна информация приток и разход		~

\* Данните в таблицата са за състоянието на комплексните и значими язовири по Приложение 1 от Закона за водите към 8 часа на съответния ден.

\*\* С Решение №740 от 15 октомври 2020 г. за осигуряване на дългосрочната стабилност на водоснабдяването на Столична община, Министерски съвет определя „Български ВиК холдинг“ ЕАД, да извърши необходимите действия за осигуряване на възможност за пречистване на питейни води от язовир „Огняново“.

Към момента не са изпълнени изискванията за вписване на язовира в регистъра съгласно изискванията на Закона за здравето и няма разрешително по реда на закона за водите, поради което не се подават води за питейнобитово водоснабдяване.

**Язовир Панчарево:**

Съгласно предоставената справка от НС ЕАД язовир „Панчарево“ прелива с 17,95 м<sup>3</sup>/сек. Постъпващият приток в язовира на 04.04.2024 г. е 17,488 м<sup>3</sup>/сек. Размерът на дневния разход и прелялото количество се равняват на 18,321 м<sup>3</sup>/сек. Наличният обем в язовира е 5,2736 млн. м<sup>3</sup>, което представлява 81,57% от общия му обем.

**Язовир Пчелина:**

Съгласно предоставената справка от НС ЕАД язовир „Пчелина“ прелива с 8,645 м<sup>3</sup>/сек. Постъпващият приток в язовира на 04.04.2024 г. е 8,692 м<sup>3</sup>/сек. Размерът на дневния разход и прелялото количество се равняват на 8,692 м<sup>3</sup>/сек. Наличният обем в язовира е 54,15 млн. м<sup>3</sup>, което представлява 99,91% от общия му обем.

**Язовир Студена:**

Съгласно предоставената справка от ВиК Перник язовир „Студена“ се изпуска контролирано с 1,56 м<sup>3</sup>/сек. Постъпващият приток в язовира на 04.04.2024 г. е 1,9 м<sup>3</sup>/сек. Размерът на дневния разход, загубите и изпуснатото количество се равняват на 2,285 м<sup>3</sup>/сек. Наличният обем в язовира е 23,6267 млн. м<sup>3</sup>, което представлява 93,76% от общия му обем.

### По данни и прогнози на НИМХ

На 04.04 и през следващите три дни речните нива ще останат без съществени изменения. В резултат на валежи на 04.04 са възможни незначителни повишения в планинските части от Дунавски басейн, във водосборите на северночерноморските реки, Източнореломорски басейн и във водосборите на р. Доспат и р. Места. В резултат на валежи на 07.04 ще има краткотрайни повишения на речните нива в Черноморски басейн, средните части от водосбора на р. Марица и родопските ѝ притоци.

Водните количества ще бъдат под праговете за внимание.

### МЕТЕОРОЛОГИЧЕН БЮЛЕТИН



Анализ на денонощната сума на валежа от 7:30 ч на 3.04.2024 г. до 7:30 ч на 4.04.2024 г., използващ модел ALADIN-BG и данни от наблюдателната мрежа на НИМХ

### Метеорологична прогноза за 5 април 2024 г.

През нощта ще е предимно ясно със слаб западен вятър. Минималните температури ще са между 4° и 9°, в София - около 5°. Утре ще бъде предимно слънчево. Около и след обяд над планинските и източните райони облачността ще се увеличи, но ще се задържи почти без валежи. Ще духа до умерен вятър от север-северозапад. Максималните температури ще са между 20° и 25°, в София - около 21°.

Над планините ще е предимно слънчево. След обяд ще се развие купеста облачност, но само на изолирани места ще превали краткотрайно. Ще духа умерен северозападен вятър. Максималната температура на височина 1200 m ще е около 14°, на 2000 m - около 5°.

Над Черноморието преди обяд ще е слънчево. Около и след обяд облачността ще се увеличи, но ще се задържи почти без валежи. Ще духа слаб северозападен вятър. Максималните температури ще са между 21° и 24°. Температурата на морската вода е 10°-13°. Вълнението на морето ще е 1-2 бала.

### Прогноза за времето от 6 до 11 април 2024 г.

В събота ще бъде предимно слънчево, с по-значителна купеста облачност над Източна България, но вероятността за валежи е малка. Ще духа слаб северозападен вятър. Температурите слабо ще се повишат. В неделя над източната половина от страната облачността ще е предимно значителна, около и след обяд купеста и купесто-дъждовна; на много места ще превали и прегърми. Над западната половина ще има променлива облачност, главно в планините ще има и краткотрайни валежи с гръмотевици. Вятърът ще е от североизток, предимно слаб и дневните температури ще се понижат. През първите дни от следващата седмица вятърът ще остане слаб, от изток. В понеделник ще преобладава слънчево време, с повече облачност над Източна и Централна България; вероятността за валежи е малка. През следващите три дни ще бъде слънчево. Минималните температури ще са предимно между 4° и 9°, дневните ще се повишават и в средата на седмицата максималните ще са между 20° и 25°.

### ПРОГНОЗА ЗА ОЧАКВАНИ КОЛИЧЕСТВА ВАЛЕЖИ

**За 4 и 5 април 2024 г.:** До вечерта на места, главно в Източна България и планинските райони, ще превали - количества между 1 и 6 mm, локално до 10-12 mm. През нощта и утре до обяд ще е без валежи. В следобедните часове на отделни места в източните и планинските райони ще превали краткотрайно с количества 1-5 mm.

**За 6 и 7 април 2024 г.:** В събота - без валеж. През нощта срещу неделя и в неделя на много места в източната половина от страната и в планините и планинските райони ще превали и прегърми. Количества за денонощието: количества 1-10 mm, на отделни места 20-30 mm.

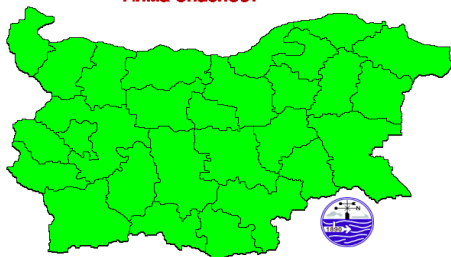


## ПРОГНОЗА ЗА ОПАСНИ И ОСОБЕНО ОПАСНИ МЕТЕОРОЛОГИЧНИ ЯВЛЕНИЯ

На 4 и 5 април 2024 г. не се очакват опасни метеорологични явления в страната.

Карта на опасните явления за 04.04.2024

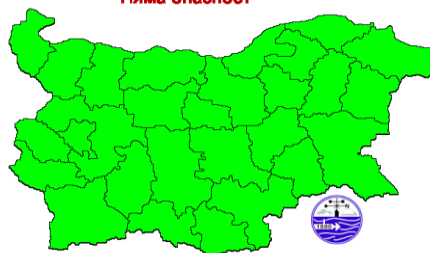
**Няма опасност**



Подробности на <https://weather.bg/obshtini>

Карта на опасните явления за 05.04.2024

**Няма опасност**



Подробности на <https://weather.bg/obshtini>

Подробна информация за предупрежденията и опасните метеорологични явления по области и общини може да бъде получена от интерактивната карта на адрес: <https://weather.bg/obshtini/>

### Легенда:



Бяло:

Липсваща, недостатъчна, стара или съмнителна информация.



Зелено:

Няма опасни явления.



Жълто:

Времето може да бъде потенциално опасно. Явленията, които са прогнозирани, не са необичайни, но изискват внимание, ако възнамерявате да вършите работа на открито. Следете прогнозите за времето и не поемайте излишен риск.



Оранжево:

Времето е опасно. Прогнозирани са по-рядко случващи се метеорологични явления. Възможни са материални щети и има опасност от наранявания. Бъдете много внимателни и се информирайте подробно и често за метеорологичната обстановка. Съобразявайте се с неизбежните рискове и следвайте всички съвети на компетентните органи.



Червено:

Времето е много опасно. Прогнозирани са изключително интензивни опасни метеорологични явления. Възможни са големи материални щети и нещастни случаи, може да възникне и опасност за живота. Следвайте нарежданията и всички съвети на компетентните органи и бъдете готови да извършвате мерки.

## ХИДРОЛОГИЧЕН БЮЛЕТИН

### Анализ на хидрологичната обстановка през изминалото денонощие

Анализът е направен на база измерени водни стоежи и изчислени по временни ключови криви водни количества от оперативни автоматични и конвенционални хидрометрични станции на НИМХ:

**Дунавски басейн:** През изминалото денонощие нивата на наблюдаваните реки в басейна са останали без съществени изменения или са се понижали. Регистрираните колебания на нивата в средното и долното течение на р. Искър (-16/+28 см) са вследствие работата на хидротехнически съоръжения. Регистрираните колебания на речните нива в останалата част от басейна са както следва: за водосбора на р. Нишава от -3 см до +1 см; за водосбора на р. Лом от -4 см до +3 см; за водосбора на р. Огоста от -9 см до +7 см; за водосбора на р. Искър от -6 см до +6 см; за водосбора на р. Вит от -5 см до +6 см; за водосбора на р. Осъм от -4 см до +3 см; за водосбора на р. Янтра от -4 см до +3 см; за водосбора на р. Русенски Лом от -2 см до +1 см. Водните количества на по-голямата част от реките в басейна са около и под праговете за средни води и около праговете за ниски води. Водните количества в горните и средните части на водосбора на р. Искър са около праговете за високи води.

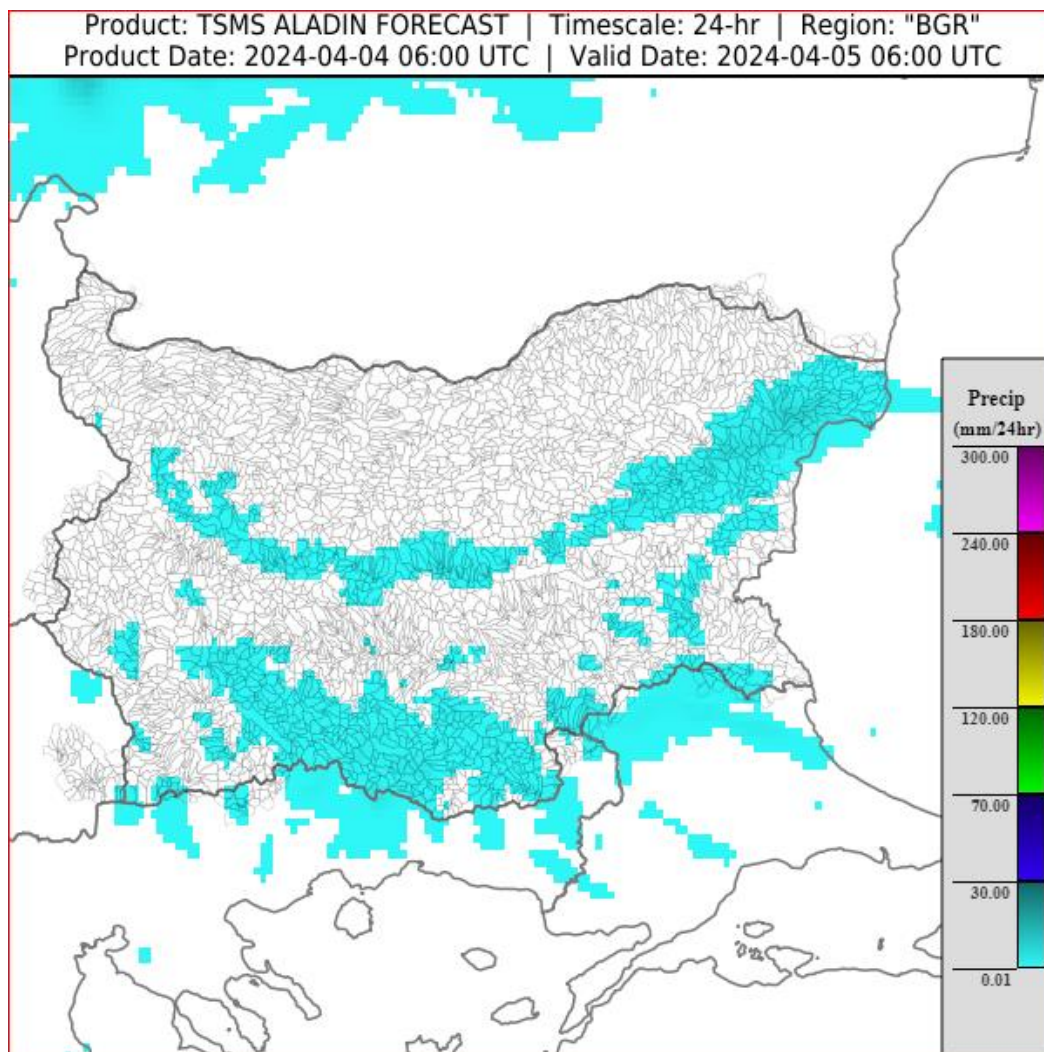
**Черноморски басейн:** През изминалото денонощие нивата на наблюдаваните реки са останали без съществени изменения. Отчетените колебания на речните нива в басейна са както следва: за водосбора на р. Провадийска - без изменение; за водосбора на р. Камчия от -2 см до +3 см; за водосбора на р. Айтоска от -1 см до +1 см; за водосбора на р. Факийска от -3 см до +1 см; за водосбора на р. Ропотамо от -1 см до +2 см. Водните количества на реките в басейна са под праговете за средни води и около праговете за ниски води.

**Източнобеломорски басейн:** През изминалото денонощие нивата на наблюдаваните са останали без съществени изменения или са се понижавали. Регистрираните колебания на нивата на р. Тъжа при ВЕЦ Тъжа (-12/+14 см), р. Въча при гр. Девин (-77/+78 см) и при гр. Кричим (-29/+24 см) и в средното течение на р. Марица (-19/+31 см) са вследствие работата на хидротехнически съоръжения. Отчетените изменения на речните нива в останалата част от басейна са както следва: за водосбора на р. Тунджа от -5 см до +5 см; за водосбора на р. Марица от -12 см до +12 см; за водосбора на р. Арда от -3 см до +4 см; за водосбора на Бяла река без изменение. Водните количества на реките в по-голяма част от басейна са около и под праговете за средни води и около праговете за ниски води. Водните количества на р. Тунджа при гр. Павел Баня и р. Въча при гр. Девин са около прага за високи води.

**Западнобеломорски басейн:** През изминалото денонощие нивата на наблюдаваните реки са останали без съществени изменения или са се понижали. Регистрираните колебания на речните нива в басейна са както следва: за водосбора на р. Места от -6 см до +3 см; за водосбора на р. Струма от -5 см до +5 см. Водните количества на по-голяма част от реките в басейна са около и под праговете за средни води. Водните количества на р. Струма при гр. Перник и р. Соголянска Бистрица при с. Гърляно са около прага за високи води.

## ДОПЪЛНИТЕЛНА ПРОГНОЗНА МЕТЕОРОЛОГИЧНА ИНФОРМАЦИЯ, ИЗПОЛЗВАНА ПРИ ИЗГОТВЯНЕ НА ХИДРОЛОГИЧНАТА ПРОГНОЗА

- 24 h прогноза за валежите от модела ALADIN за района на Черно море и Близкия Изток от 09:00 ч. местно време на 04.04.2024 г. до 09:00 ч. местно време на 05.04.2024 г.



- **Снежна покривка и очаквано снеготопене за следващите 72 часа**

➤ На картата по-долу е представено пространственото разпределение на наличната снежна покривка в [cm] с използване на сателитна информация в 06:00 UTC (+3 часа местно време).



0 2 5 10 20 30 40 50 60 80 100 125 150 175 200 225

➤ На картата по-долу е представено пространственото разпределение на водното съдържание в снежната покривка в [mm] с използване на сателитна информация в 06:00 UTC (+3 часа местно време).



0 2 5 10 20 30 40 50 60 80 100 125 150 175 200 225

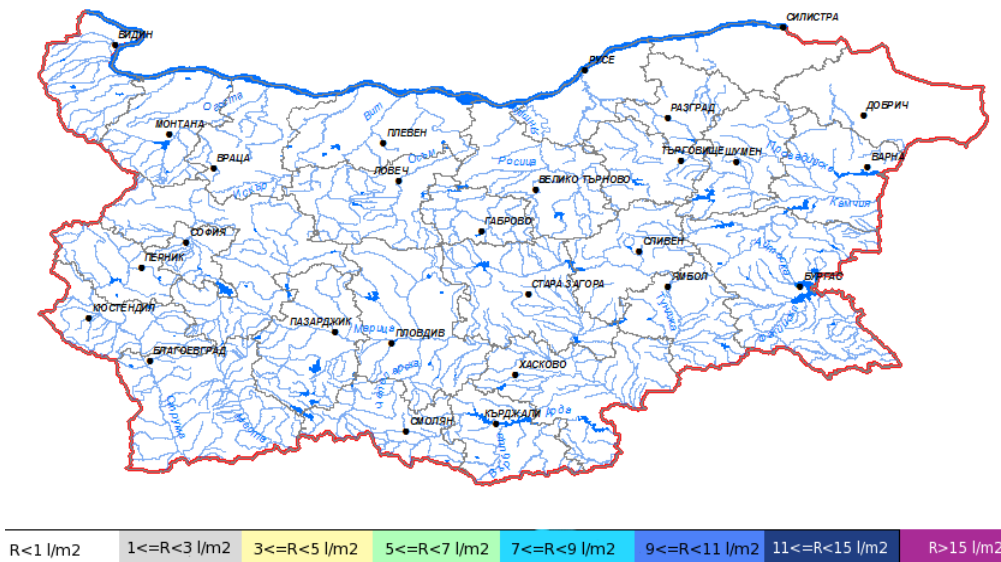
➤ На картата по-долу е представено пространственото разпределение на прогнозираното снеготопене за следващите 24 часа с използване на модела ALADIN.



➤ На картата по-долу е представено пространственото разпределение на прогнозираното снеготопене от 24 до 48 часа с използване на модела ALADIN.

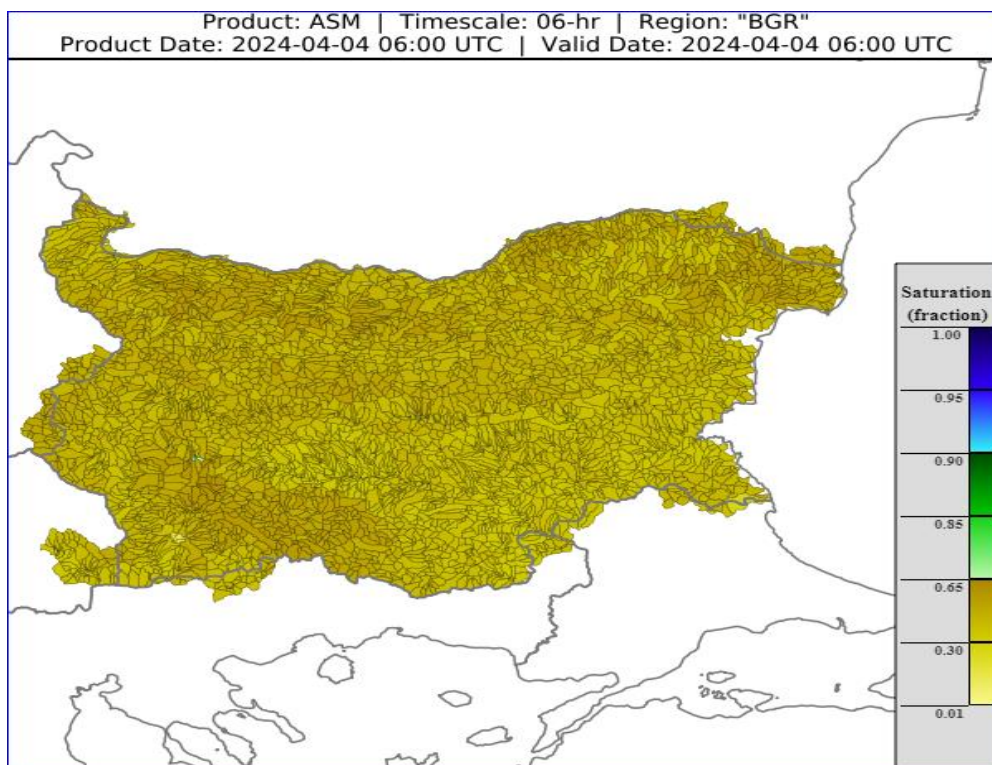


➤ На картата по-долу е представено пространственото разпределение на прогнозираното снеготопене от 48 до 72 часа с използване на модела ALADIN.



- **Влажност на почвата**

На картата по-долу е представено пространственото разпределение на средната почвена влага - насищане с вода на повърхностния (до 30 cm) почвен слой с използване на резултати от модела Sacramento Soil Moisture Accounting Model.



## ХИДРОЛОГИЧНА ПРОГНОЗА

На основа на метеорологичната прогноза, обработената хидрологична информация и моделираните водни количества от НИМХ:

**Дунавски басейн:** Днес (04.04) и през следващите три дни речните нива ще останат без съществени изменения. В резултат на валежи, днес (04.04), са възможни незначителни повишения на речните нива в планинските части от басейна. Водните количества ще бъдат под праговете за внимание.

**Черноморски басейн:** Днес (04.04) и през следващите два дни речните нива ще останат без съществени изменения. В следобедните и вечерните часове на 04.04, в резултат на валежи, са възможни незначителни повишения на речните нива във водосборите на северночерноморските реки. В резултат на валежи на 07.04 ще има краткотрайни повишения на речните нива в басейна. Водните количества ще бъдат под праговете за внимание.

**Източнобеломорски басейн:** Днес (04.04) и през следващите три дни речните нива ще останат без съществени изменения. В следобедните и вечерните часове на 04.04, в резултат на валежи, са възможни незначителни повишения на речните нива в басейна. В следобедните и вечерните часове на 07.04, в резултат на валежи ще има краткотрайни повишения на речните нива в средните части от водосбора на р. Марица и родопските ѝ притоци. Водните количества ще бъдат под праговете за внимание.

**Западнобеломорски басейн:** Днес (04.04) и през следващите три дни речните нива ще останат без съществени изменения. В следобедните и вечерните часове днес (04.04), в резултат на валежи, са възможни краткотрайни повишения на речните нива, главно във водосборите на р. Доспат и р. Места. Водните количества ще бъдат под праговете за внимание.

*\*В направените прогнози не се отчита работата и ретензионната способност на хидротехническите съоръжения.*

**Връзки към дневни бюлетини за прогнозирани водни количества и нива по водосбори от хидрологични модели и системи за ранно предупреждение:**

[За водосбора на р. Огоста](#)

[За водосбора на р. Искър](#)

[За водосбора на р. Вит](#)

[За водосбора на р. Янтра](#)

[За водосбора на р. Русенски Лом](#)

[За водосбора на р. Айтоска](#)

[За водосбора на р. Факийска](#)

[За водосбора на р. Марица и р. Тунджа](#)

[За водосбора на р. Арда](#)

[За водосбора на р. Струма](#)

## РЕКА ДУНАВ

Водни стоежи в българския участък на река Дунав за 04 април 2024 г. по данни на Изпълнителна агенция „Проучване и поддържане на река Дунав“:

станция	километър	воден стоеж	водно количество	разлика за 24 ч.	t вода
		[cm]	[m <sup>3</sup> /s]	[cm]	[°C]
Ново село	833.60	328	5675	+13	13.0
Лом	743.30	378	5480	+16	13.1
Оряхово	678.00	260	5600	+13	14.6
Никопол	597.50	311		-3	13.8
Свищов	554.30	278	5581	-6	13.6
Русе	495.60	272	5519	-6	13.8
Силистра	375.50	294	5704	-2	14.0