



Министерство на
околната среда и водите

Ежедневен
бюлетин за
състоянието на
водите

4 ЮНИ 2020

Комплексни
и значими
язовири

Речни нива

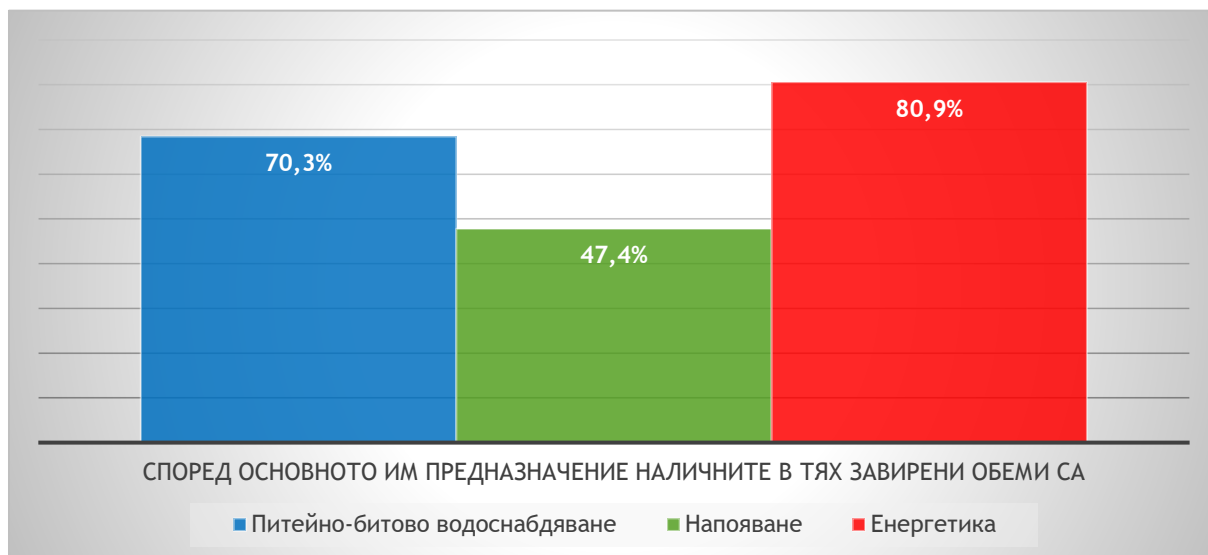
Информация за наличните обеми в комплексните и значими язовири, които се следят в МОСВ:

Съгласно приложение №1 към чл.13 ал.1, т.1 от Закона за водите, комплексните и значими язовири са 52 броя.

Сумата от наличните в тях завирени обеми към 4.06.2020 г. е 4434,1 млн. м³, представлява 67,2% от сумата от общите им обеми и е 0,1% по-малко от сумата от общите им обеми към 3.06.2020г.

Според основното им предназначение наличните в тях завирени обеми са както следва:

- питейно-битово водоснабдяване - 70,3% от общия им обем;
- напояване - 47,4% от общия им обем;
- енергетика -80,9% от общия им обем.



Налични завирени обеми в язовири с трансгранично влияние:

1. за Каскада „Арда“:

Язовир „Кърджали“ - 386,439 млн. м³, което е 77,72% от общия му обем;

Язовир „Студен кладенец“ - 303,549 млн. м³, което е 78,28% от общия му обем;

Язовир „Ивайловград“ - 122,774 млн. м³, което е 78,35% от общия му обем;

2. за Каскада „Горна Тунджа“:

Язовир „Копринка“ - 94,319 млн. м³, което е 66,32% от общия му обем;

Язовир „Жребчево“ - 161,746 млн. м³, което е 40,44% от общия му обем.

БЮЛЕТИН № 69 от 04.06.2020 г.

ОБОБЩЕНИ ДАННИ ЗА СЪСТОЯНИЕТО НА ВОДИТЕ В КОМПЛЕКСНИТЕ И ЗНАЧИМИ ЯЗОВИРИ

Сумата от наличните завирени обеми към комплексните и значими язовири е				15 часа	04.06.2020 г.						
				4 434,1	млн.куб.м.	представлява		67,2%			повишаване на обема ↑
Според основното предназначение на язовирите наличните в тях завирени обеми:				за питейно-битово водоснабдяване		70,3%	от общия им обем;				понижаване на обема ↓
				за напояване		47,4%	от общия им обем;				задържане на обема ~
				за енергетика		80,9%	от общия им обем;				прелива ↴
№	БД	Язовир	Общ обем млн.м ³	Мъртъв обем млн.м ³	Наличен обем		Наличен полезен обем		Ср. денонощен приток м ³ /сек.	Ср. денонощен разход м ³ /сек.	Тенденция спрямо предишния ден
					млн.м ³	% от общия обем	млн.м ³	% от полезния обем			
1	БДДР	Искър	655,252	87,200	540,580	82,50%	453,380	69,19%	13,952	12,701	~
2	БДДР	Бели Искър	15,080	1,400	10,243	67,93%	8,843	58,64%	2,024	1,530	↑
3	БДДР	Среченска бара	15,500	1,000	15,380	99,23%	14,380	92,77%	0,590	0,590	~
4	БДДР	Христо Смирненски	27,700	4,200	21,957	79,27%	17,757	64,10%	0,769	1,338	↓

Ежедневен бюлетин за състоянието на водите

5	БДДР	Йовковци	92,179	9,000	73,787	80,05%	64,787	70,28%	0,629	0,629	~
6	БДДР	Ястребино	62,300	3,900	17,797	28,57%	13,897	22,31%	0,336	0,104	↑
7	БДЧР	Тича	311,800	40,000	154,987	49,71%	114,987	36,88%	0,029	2,223	↓
8	БДЧР	Камчия	233,550	76,300	152,978	65,50%	76,678	32,83%	0,024	2,176	↓
9	БДЧР	Ясна поляна	32,320	7,550	27,388	84,74%	19,838	61,38%	0,197	0,374	↓
10	БДИБР	Асеновец	28,200	2,000	11,400	40,43%	9,400	33,33%	0,150	0,301	↓
11	БДИБР	Боровица	27,300	4,600	27,150	99,45%	22,550	82,60%	0,420	0,420	~
12	БДЗБР	Студена	25,200	2,400	18,068	71,70%	15,668	62,17%	1,179	0,337	↑
13	БДЗБР	Дяково	35,400	8,000	25,744	72,72%	17,744	50,12%	3,526	3,331	↑
14	БДЗБР	Калин	1,024	0,100	0,603	58,89%	0,503	49,12%	не се получава ежедневна информация приток и разход		↑
15	БДЗБР	Карагьол	2,252	0,200	1,646	73,09%	1,446	64,21%			↑
16	БДДР	Панчарево	6,465	1,500	5,346	82,69%	3,846	59,48%	10,820	7,903	↑
17	БДДР	Огняново	31,600	2,500	20,565	65,08%	18,065	57,17%	0,213	0,108	~
18	БДДР	Кула	20,250	0,700	8,566	42,30%	7,866	38,84%	0,000	0,040	↓
19	БДДР	Рабиша	43,200	2,400	16,380	37,92%	13,980	32,36%	0,092	0,323	↓
20	БДДР	Огоста	506,000	67,000	228,985	45,25%	161,985	32,01%	3,877	3,646	↑
21	БДДР	Сопот	60,908	1,300	41,090	67,46%	39,790	65,33%	0,405	0,405	~
22	БДДР	Горни Дъбник	130,000	3,000	56,415	43,40%	53,415	41,09%	1,424	0,694	↑
23	БДДР	Бели Лом	25,500	3,200	11,090	43,49%	7,890	30,94%	0,058	0,336	↓
24	БДЧР	Съединение	12,810	1,500	6,527	50,95%	5,027	39,24%	0,012	0,104	↓
25	БДЧР	Георги Трайков	330,000	21,000	132,621	40,19%	111,621	33,82%	1,459	1,159	~
26	БДЧР	Порой	45,200	2,000	10,692	23,65%	8,692	19,23%	0,043	0,135	↓

27	БДЧР	Ахелой	12,670	0,800	2,468	19,48%	1,668	13,16%	0,032	0,032	~
28	БДИБР	Жребчево	400,000	30,000	161,746	40,44%	131,746	32,94%	2,381	6,860	↓
29	БДИБР	Малко Шарково	45,000	3,900	26,721	59,38%	22,821	50,71%	0,010	0,175	↓
30	БДИБР	Домлян	26,074	1,200	17,017	65,26%	15,817	60,66%	0,531	1,086	↓
31	БДИБР	Пясъчник	206,530	3,400	65,220	31,58%	61,820	29,93%	0,348	0,348	~
32	БДИБР	Тополница	137,108	20,000	104,782	76,42%	84,782	61,84%	2,917	5,116	↓
33	БДИБР	Тракиец	114,000	24,000	75,760	66,46%	51,760	45,40%	0,243	0,706	↓
34	БДЗБР	Пчелина	54,200	34,200	53,900	99,45%	19,700	36,35%	3,356	3,356	~
35	БДДР	Александър Стамболийски	205,569	20,000	155,623	75,70%	135,623	65,97%	7,162	11,038	↓
36	БДИБР	Копринка	142,214	5,410	94,319	66,32%	88,909	62,52%	4,664	6,890	↓
	БДИБР	Белмекен-Чаира	149,536	5,179	134,837	90,17%	129,658	86,71%	9,746	2,860	↑
37	БДИБР	Белмекен	144,036	3,810	132,391	91,92%	128,581	89,27%			↑
38	БДИБР	Чаира	5,500	1,369	2,446	44,47%	1,077	19,58%			↓
	БДИБР	Баташки водносилов път									
	БДИБР	Голям Беглик-Широка поляна	86,091	7,242	79,374	92,20%	72,132	83,79%	3,187	2,053	↑
39	БДИБР	Голям Беглик	62,111	3,942	57,212	92,11%	53,270	85,77%			↓
40	БДИБР	Широка поляна	23,980	3,300	22,162	92,42%	18,862	78,66%			↑
41	БДИБР	Беглика	1,554	0,242	0,943	60,68%	0,701	45,11%	0,293	0,000	↑
42	БДИБР	Тошков Чарк	1,782	0,276	0,774	43,43%	0,498	27,95%	0,341	0,500	↓
43	БДИБР	Батак	310,298	19,950	238,762	76,95%	218,812	70,52%	4,424	6,238	↓
							0,000				

	БДИБР	Каскада Доспат-Въча									
44	БДЗБР	Доспат	449,249	14,907	399,314	88,88%	384,407	85,57%	3,265	0,000	↑
45	БДИБР	Цанков камък	110,708	31,200	85,882	77,58%	54,682	49,39%	3,944	1,347	↑
46	БДИБР	Въча	226,120	24,520	205,206	90,75%	180,686	79,91%	4,313	6,307	↓
47	БДИБР	Кричим	20,256	18,526	19,278	95,17%	0,752	3,71%	6,341	9,009	↓
							0,000				
	БДИБР	Каскада Арда									
48	БДИБР	Кърджали	497,236	107,176	386,439	77,72%	279,263	56,16%	15,715	30,445	↓
49	БДИБР	Студен кладенец	387,772	90,667	303,549	78,28%	212,882	54,90%	43,738	45,670	↓
50	БДИБР	Ивайловград	156,702	59,526	122,774	78,35%	63,248	40,36%	42,312	75,634	↓
51	БДИБР	Овчарица	62,452	31,025	43,151	69,09%	12,126	19,42%	не се получава ежедневна информация приток и разход		↑
52	БДИБР	Розов кладенец	20,400	13,268	18,240	89,41%	4,972	24,37%			↓

Язовир Студена:

Съгласно предоставената справка от ВиК Перник за състоянието на яз. „Студена“, постъпилият приток в язовира на 4.06.2020 г. е 1,179 м³/сек. Притокът е по-голям от размера на общия разход и загубите - 0,414 м³/сек. Наличният обем в язовира е 18,068 млн. м³, с 66 000 м³ повече от обема на 3.06.2020 г. Наличният полезен обем за използване за питейно-битово водоснабдяване се увеличава и е 15,668 млн.м³.

Язовир Асеновец:

Съгласно предоставената справка от ВиК Сливен за състоянието на яз. „Асеновец“, постъпилият приток в язовира на 4.06.2020 г. е 0,150 м³/сек и е по-малък на дневния разход, който е 0,301 м³/сек. Наличният обем в язовира е 11,400 млн. м³, с 13 000 м³ по-малък от обема на 3.06.2020 г. Наличният полезен обем за използване за питейно-битово водоснабдяване е 9,400 млн. м³.

Язовир Дяково:

Съгласно предоставената справка от НС ЕАД за състоянието на яз. „Дяково“, постъпилият приток в язовира на 4.06.2020 г. е 3,526 м³/сек. Притокът е по-голям от размера на дневния разход, който е 3,331 м³/сек. Наличният обем в язовира е 25,744 млн. м³, с 17 000 м³ повече от обема на 3.06.2020 г., от които (2 млн. м³ мъртъв обем и 6 млн. м³ санитарен обем за питейно-битово водоснабдяване равно 8 млн. м³ общо). Наличният полезен обем за използване за питейно-битово водоснабдяване се увеличава и е 17,744 млн. м³.

Язовир Камчия:

Съгласно предоставената справка от ВиК Бургас за състоянието на яз. „Камчия“, постъпилият приток в язовира на 3.06.2020 г. е 0,024 м³/сек. Притокът е по-малък от размера на дневния разход, който е 2,176 м³/сек. Наличният обем в язовира е 152,978 млн. м³, с 220 000 м³ по-малко от обема на 3.06.2020 г. Наличният полезен обем за използване за питейно-битово водоснабдяване е 76,678 млн. м³.

Язовир Тича:

Съгласно предоставената справка от НС ЕАД за състоянието на яз. „Тича“, постъпилият приток в язовира на 4.06.2020 г. е 0,029 м³/сек и е по-малък от размера на дневния разход, който е 2,223 м³/сек. Наличният обем в язовира е 154,987 млн. м³, с 190 000 м³ по-малко от обема на 3.06.2020 г. Наличният полезен обем за използване за питейно-битово водоснабдяване е 114,987 млн. м³.

Язовир Ястребино:

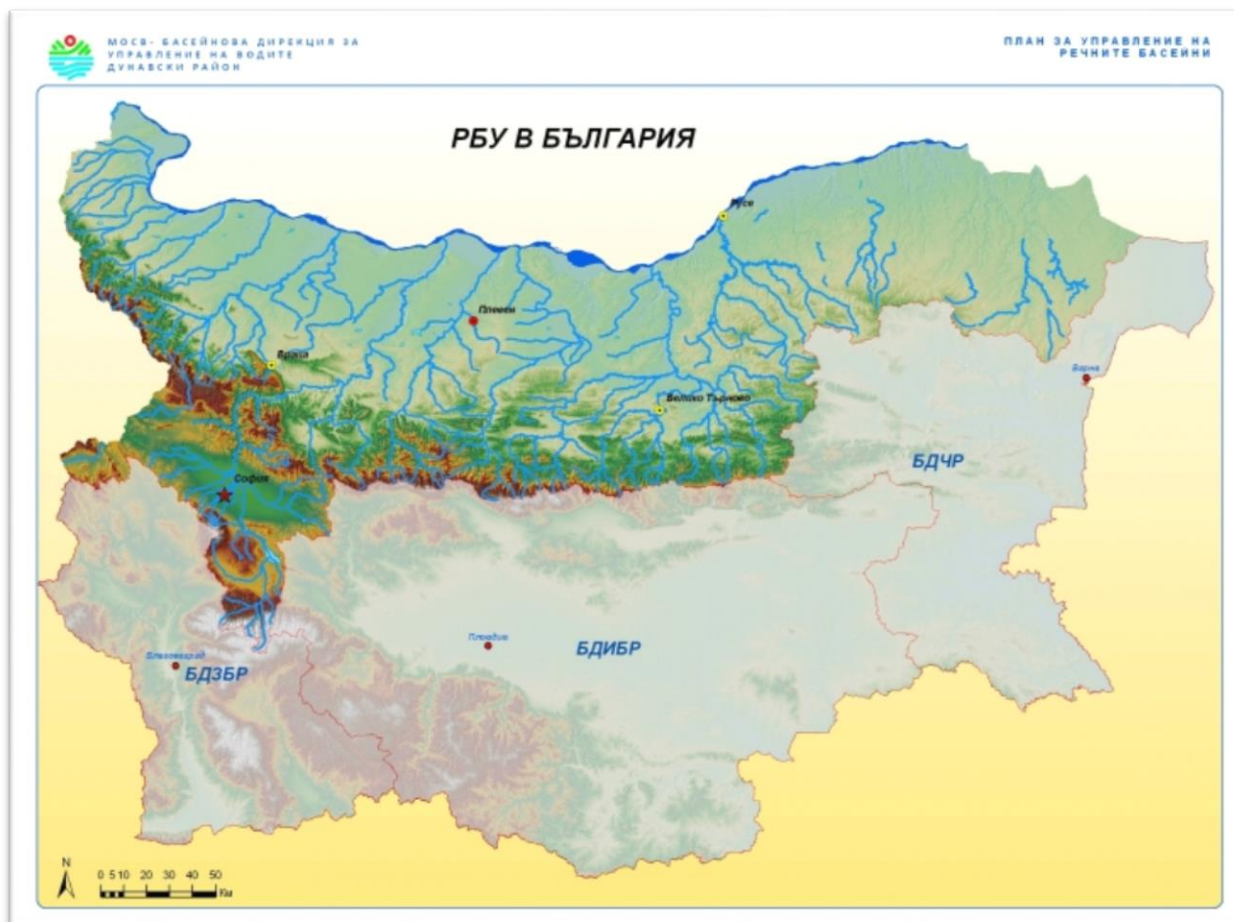
Съгласно предоставената справка от НС ЕАД за състоянието на яз. „Ястребино“, постъпилият приток в язовира на 4.06.2020 г. е 0,336 м³/сек. Притокът е по-голям от размера на дневния разход, който е 0,104 м³/сек. Наличният обем в язовира е 17,797 млн. м³, с 20 000 м³ повече от обема на 3.06.2020 г. Наличният полезен обем за използване за питейно-битово водоснабдяване се е увеличава и е 13,897 млн. м³.

**Нивата на реките ще се понижават или ще останат без съществени
изменения**

Анализ на хидрологичната обстановка през изминалото денонощие

Анализът е направен на база измерени водни стоежи и изчислени по временни ключови криви водни количества от оперативни конвенционални и автоматични хидрометрични станции на НИМХ

Дунавски басейн



През изминалото денонощие нивата на наблюдаваните реки са останали без съществени изменения или са се понижили. Регистрираните изменения на нивата на река Огоста при с. Бутан (от -22 см до +16 см) и в средното и долно течение на р.Искър (от -25 см до +27 см) са в резултат от работата на хидротехнически съоръжения. Регистрираните колебания на речните нива в басейна са както следва: за водосбора на р. Искър от -6 см до +10 см; за водосбора на р. Вит от -8 см до +6 см; за водосбора на р. Осъм от -6 см до +7 см; за водосбора на р. Янтра от -10 см до +10 см; за водосбора на р. Русенски Лом от -2 см до +2 см. Водните количества на реките в басейна са около и под праговете за средни води, само водните количества на р. Мусаленска Бистрица при лет. Боровец, са около праговете за високи води.

Черноморски басейн



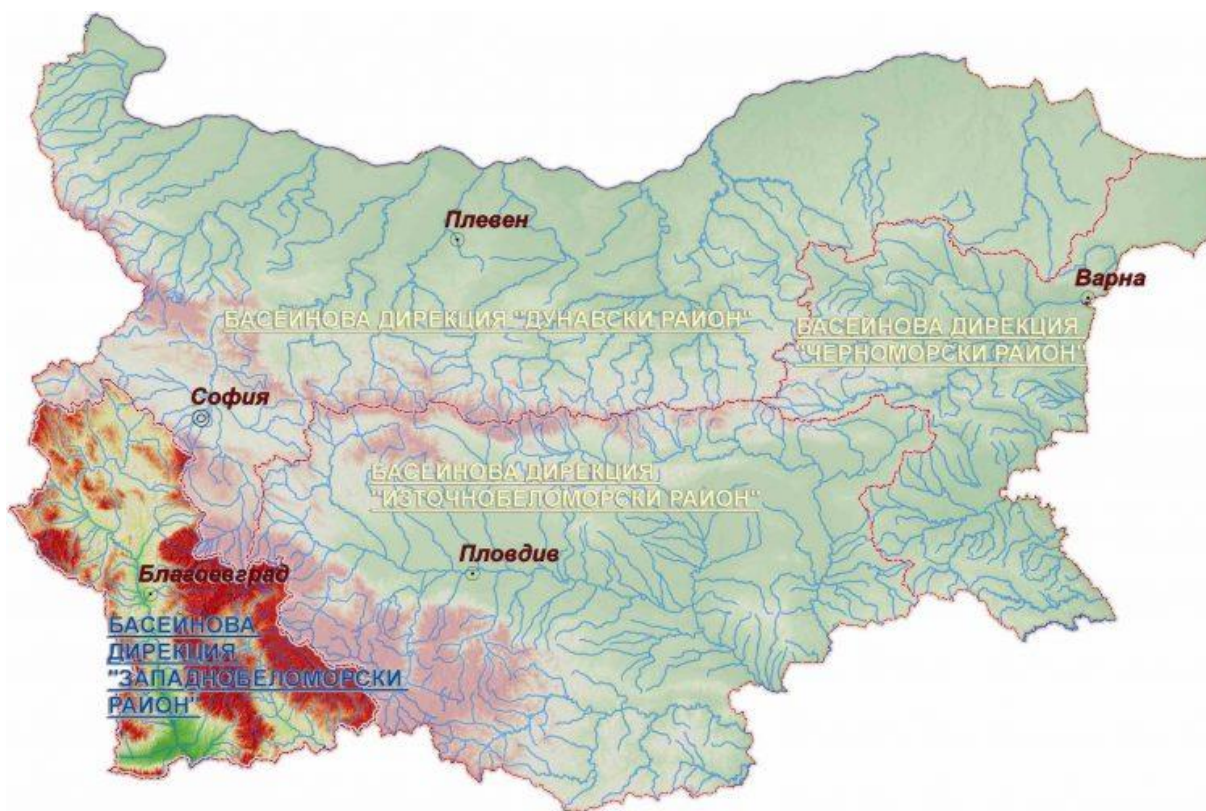
През изминалото денонощие нивата на наблюдаваните реки в басейна са останали без съществени изменения. Регистрираните колебания на речните нива в басейна са от -6 см до +8 см. Водните количества на реките в басейна са под праговете за средни води.

Източнобеломорски басейн



През изминалото денонощие нивата на наблюдаваните реки са останали без съществени изменения или са се понижили. Регистрираните изменения на нивата на реките Въча при гр. Девин (от -67 см до +67 см), р. Арда при с. Китница (от -15 см до +14 см) и Тунджа при с. Баня (от -42 см до +42 см) са в резултат от работата на хидротехнически съоръжения. Отчетените изменения на речните нива в останалата част на басейна са както следва: за водосбора на р. Тунджа от -9 см до +7 см; за водосбора на р. Марица от -11 см до +11 см; за водосбора на р. Арда от -8 см до +8 см. Водните количества на реките в басейна са под праговете за средни води.

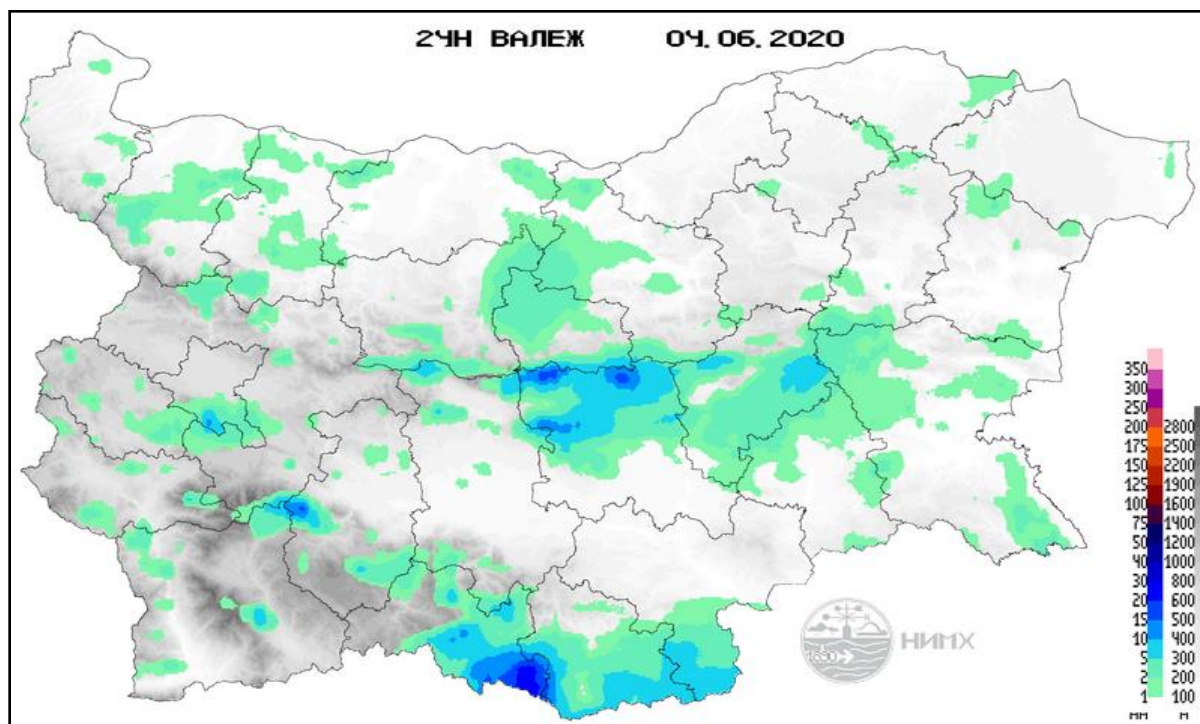
Западнобеломорски басейн



През изминалото денонощие нивата на наблюдаваните реки са останали без съществени изменения. Регистрираните колебания на речните нива в басейна са както следва: за водосбора на р. Места от -4 см до +4 см и за водосбора на р. Струма от -16 см до +16 см. Водните количества на реките в басейна са под праговете за средни води.

Хидрологична информация

Анализ на денонощната сума на валежа от 7:30 ч. на 3.06.2020 г. до 7:30 ч. на 4.06.2020 г., използващ модел ALADIN и данни от наблюдателната мрежа на НИМХ



На основа на метеорологичната прогноза, обработената хидрологична информация и моделираните водни количества от НИМХ:

Дунавски басейн: Днес (04.06) и през следващите 3 дни речните нива в басейна ще се понижават или ще бъдат без съществени изменения. Водните количества ще бъдат под праговете за внимание.

Моделът за водосбора на р. Огоста прогнозира: Прогнозираните водни количества на 05, 06 и 07.06.2020 г. ще бъдат около средномногогодишните стойности. Днес (04.06) и през следващите три дни водните нива на реките от

водосбора ще се понижават или ще останат без съществени изменения. Водните количества ще бъдат под праговете за внимание

Моделът за водосбора на р. Искър прогнозира: Прогнозираните водни количества на 05, 06 и 07.06.2020 г. ще бъдат около праговете за средни води. Днес (04.06) и през следващите 3 дни речните нива във водосбора ще останат без съществени изменения. Водните количества ще бъдат под праговете за внимание.

Моделът за водосбора на р. Янтра прогнозира: Прогнозираните водни количества на 0, 06 и 07.06.2020 г. ще бъдат около и над средномногогодишните стойности. Днес (04.06) и през следващите 3 дни речните нива ще се понижават. Водните количества ще бъдат под праговете за внимание.

Моделът за водосбора на р. Русенски Лом: Прогнозираното водно количество в долното течение на р. Черни Лом на 05, 06, 07, 08 и 09.06.2020 г. ще бъде под средномногогодишната стойност. Днес (04.06) и през следващите 4-5 дни нивата във водосбора ще останат без съществени изменения. Водното количество ще бъде под прага за внимание.

Черноморски басейн: Днес (04.06) и през следващите 3 дни речните нива в басейна ще се понижават или ще бъдат без съществени изменения. Водните количества ще бъдат под праговете за внимание.

Източнобеломорски басейн: Днес (04.06) и през следващите 3 дни речните нива в басейна ще се понижават или ще бъдат без съществени изменения. Водните количества ще бъдат под праговете за внимание.

Системата за ранно предупреждение за водосборите на реките Марица и Тунджа на НИМХ прогнозира:

- Водните нива ще бъдат под праговете за предупреждение.

<u>Прагове за предупреждение</u>		
Нива на тревога:	Жълто - Предупреждение	Оранжево - Риск за тревога
		Червено - Тревога

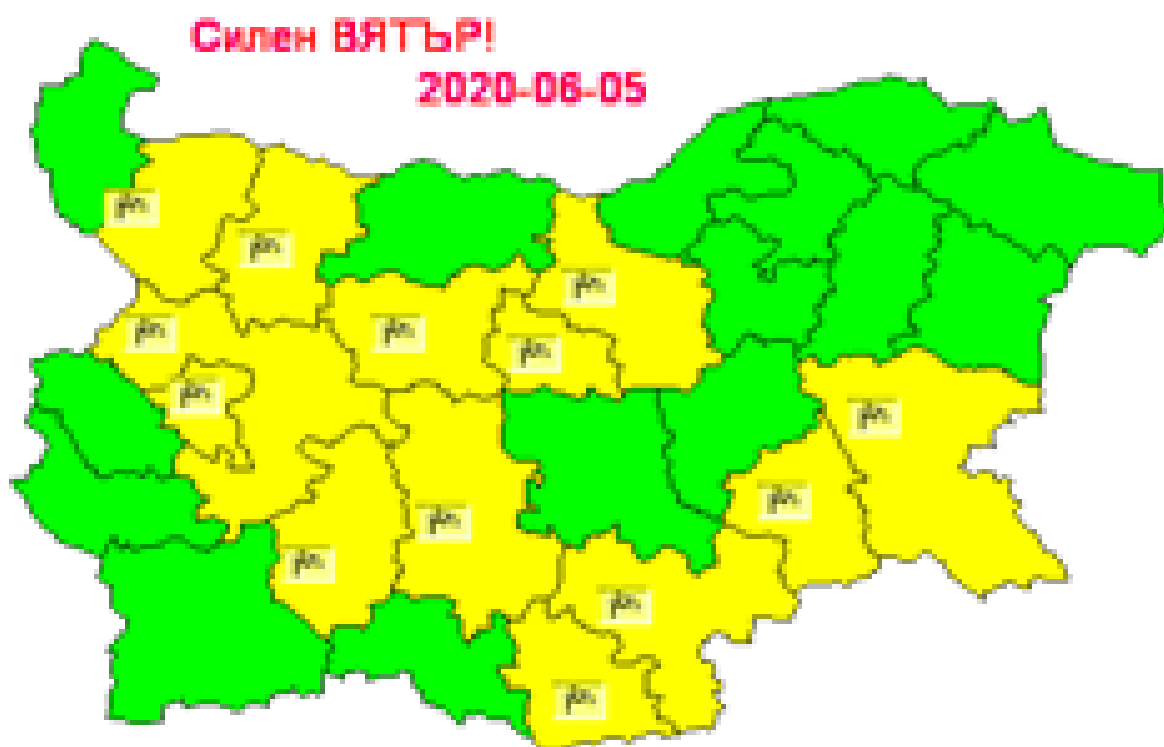
Системата за ранно предупреждение за водосбора на река Арда на НИМХ прогнозира:

- Водните количества ще бъдат под праговете за предупреждение.

<u>Прагове за предупреждение</u>		
Нива на тревога:	Жълто - Предупреждение	Оранжево - Риск за тревога
		Червено - Тревога

Западнобеломорски басейн: Днес (04.06) и през следващите 3 дни речните нива в басейна ще се понижават или ще бъдат без съществени изменения. Водните количества ще бъдат под праговете за внимание.

За 5 юни 2020 г. за 13 области в страната е в сила предупреждение от първа степен (жълт код) за опасни метеорологични явления - силен юг-югозападен вятър с пориви до 24 m/s.



Подробна информация за предупрежденията и опасните метеорологични явления по области може да бъде получена от интерактивната карта на адрес: <http://info.meteo.bg/opasni/>