



Министерство на
околната среда и водите

**Ежедневен
бюлетин за
състоянието на
водите**

4 ЮНИ 2021

**Комплексни и
значими
язовири**

Речни нива

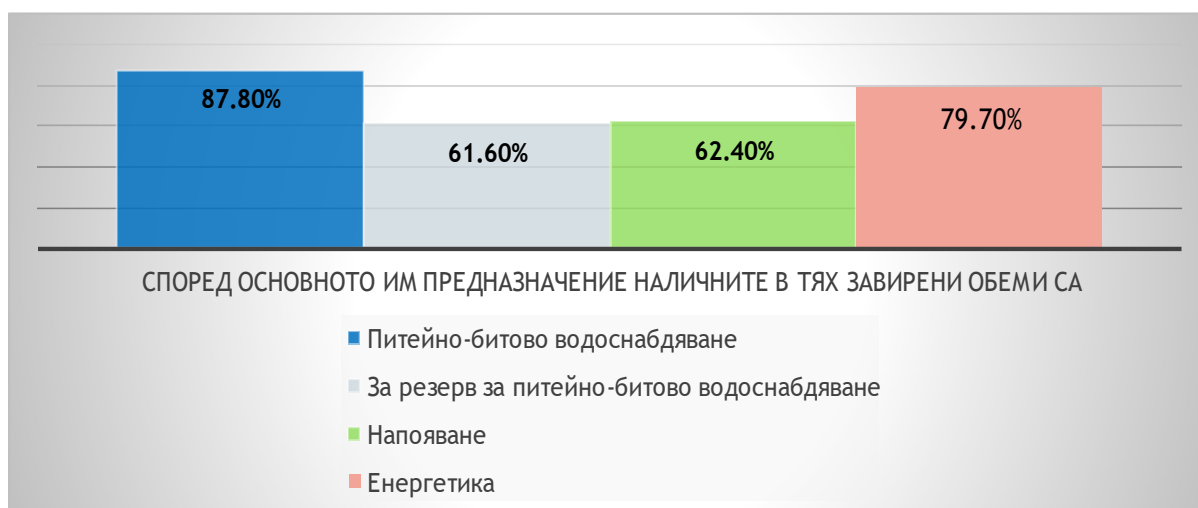
Информация за наличните обеми в комплексните и значими язовири, които се следят в МОСВ:

Съгласно приложение №1 към чл. 13, ал. 1, т. 1 от Закона за водите, комплексните и значими язовири са 52 броя.

Сумата от наличните в тях завирени обеми към 04.06.2021 г. е 4989.9 млн. м³, представлява 75.6 % от сумата от общите им обеми, колкото е било отношението на завирените им обеми спрямо сумата на общите им обеми към 03.06.2021 г.

Според основното им предназначение наличните в тях завирени обеми са както следва:

- питейно-битово водоснабдяване - 87.8 % от общия им обем;
- за резервно питейно-битово водоснабдяване - 61.6 % от общия им обем;
- напояване - 62.4 % от общия им обем;
- енергетика - 79.7 % от общия им обем.



Налични завирени обеми в язовири по приложение 1 на ЗВ с трансгранично влияние:

1. за Каскада „Арда“:

Язовир „Кърджали“ - 326.467 млн. м³, което е 65.66 % от общия му обем;

Язовир „Студен кладенец“ - 273.970 млн. м³, което е 70.65 % от общия му обем;

Язовир „Ивайловград“ - 114.020 млн. м³, което е 72.76 % от общия му обем;

2. за Каскада „Горна Тунджа“:

Язовир „Копринка“ - 108.351 млн. м³, което е 76.19 % от общия му обем;

Язовир „Жребчево“ - 332.120 млн. м³, което е 83.03 % от общия му обем;

БЮЛЕТИН №318 от 04.06.2021 г. към 8 часа

ОБОБЩЕНИ ДАННИ ЗА СЪСТОЯНИЕТО НА ВОДИТЕ В КОМПЛЕКСНИТЕ И ЗНАЧИМИ ЯЗОВИРИ

Сумата от наличните завирени обеми към комплексните и значими язовири е			4989.9	млн.куб.м.	представлява		75.6%	Тенденция	в бр. язовири		
Според основното предназначение на язовирите наличните в тях завирени обеми:			за питейно-битово водоснабдяване		87.8%	от общия им обем;	85.48%	от полезния им обем	↑ - повишаване на обема	13	
			за резервно - ПБВ		61.6%	от общия им обем;	58.28%	от полезния им обем	↓ -понижаване на обема	24	
			за напояване		62.4%	от общия им обем;	58.25%	от полезния им обем	~ - задържане на обема	11	
			за енергетика		79.7%	от общия им обем;	76.59%	от полезния им обем	∩ -преливане	3	
№	БД	Язовир	Общ обем	Мъртъв/ Санитарен обем	Наличен обем		Наличен полезен обем		Ср. денонощен приток	Ср. денонощен разход	Тенденция
			млн.м ³	млн.м ³	млн.м ³	% от общия обем	млн.м ³	% от полезния обем	м ³ /сек.	м ³ /сек.	
1	БДДР	Искър	655.252	87.200	578.681	88.31%	491.481	86.52%	19.405	25.891	↓
2	БДДР	Бели Искър	15.080	1.400	11.475	76.10%	10.075	73.65%	2.843	2.843	~
3	БДДР	Среченска бара	15.500	1.000	15.290	98.65%	14.290	98.55%	0.521	0.521	~
4	БДДР	Христо Смирненски	27.700	4.200	23.202	83.76%	19.002	80.86%	0.939	1.377	↓
5	БДДР	Йовковци	92.179	9.000	90.523	98.20%	81.523	98.01%	0.061	0.717	↓
6	БДЧР	Тича	311.800	40.000	228.802	73.38%	188.802	69.46%	0.433	2.331	↓
7	БДЧР	Камчия	233.550	76.000	231.840	99.27%	155.840	98.91%	2.662	2.349	↑
8	БДЧР	Ясна поляна	32.320	7.550	29.891	92.48%	22.341	90.19%	0.036	0.405	↓

9	БДИБР	Асеновец	28.200	2.000	27.388	97.12%	25.388	96.90%	0.440	0.845	↓
10	БДИБР	Боровица	27.300	4.600	26.775	98.08%	22.175	97.69%	0.380	0.380	~
11	БДЗБР	Студена	25.200	2.400	20.842	82.71%	18.442	80.89%	2.845	3.009	↓
12	БДЗБР	Дяково	35.400	8.000	32.338	91.35%	24.338	88.82%	1.432	0.346	↑
13	БДЗБР	Калин - за рез.водоснабдяване	1.024	0.100	0.383	37.40%	0.283	30.63%	не се получава ежедневна информация приток и разход		↓
14	БДЗБР	Карагьол - за рез.водоснабдяване	2.252	0.200	1.946	86.41%	1.746	85.09%			↑
15	БДДР	Огняново - за рез.водоснабдяване	31.600	2.500	19.165	60.65%	16.665	57.27%	0.830	1.640	↓
16	БДДР	Панчарево	6.465	1.500	5.288	81.79%	3.788	76.29%	28.168	27.418	↓
17	БДДР	Ястребино	62.300	3.900	37.605	60.36%	33.705	57.71%	0.278	0.694	↓
18	БДДР	Кула	20.250	0.700	10.330	51.01%	9.630	49.26%	0.046	0.046	~
19	БДДР	Рабиша	43.200	2.400	17.542	40.61%	15.142	37.11%	1.076	1.424	↓
20	БДДР	Огоста	506.000	67.000	308.275	60.92%	241.275	54.96%	4.572	10.648	↓
21	БДДР	Сопот	60.908	1.300	50.085	82.23%	48.785	81.84%	0.521	0.521	~
22	БДДР	Горни Дъбник	130.000	3.000	57.226	44.02%	54.226	42.70%	1.343	0.625	↑
23	БДДР	Бели Лом	25.500	3.200	9.818	38.50%	6.618	29.68%	0.104	0.104	~
24	БДЧР	Съединение	12.810	1.500	7.875	61.48%	6.375	56.37%	0.289	0.093	↑
25	БДЧР	Георги Трайков (Цонево)	330.000	21.000	184.477	55.90%	163.477	52.91%	1.877	1.877	~
26	БДЧР	Порой	45.200	2.000	6.310	13.96%	4.310	9.98%	0.197	0.220	↓
27	БДЧР	Ахелой	12.350	0.800	7.316	59.24%	6.516	56.42%	0.115	0.069	↑
28	БДИБР	Жребчево	400.000	30.000	332.120	83.03%	302.120	81.65%	6.160	8.613	↓
29	БДИБР	Малко Шарково	45.000	3.900	40.015	88.92%	36.115	87.87%	0.093	0.093	~
30	БДИБР	Домлян	26.074	0.700	25.665	98.43%	24.965	98.39%	0.739	0.739	~
31	БДИБР	Пясъчник	206.530	3.400	47.132	22.82%	43.732	21.53%	0.244	0.244	~
32	БДИБР	Тополница	137.108	20.000	121.935	88.93%	101.935	87.04%	7.743	8.333	↓
33	БДИБР	Тракиец	114.000	24.000	74.109	65.01%	50.109	55.68%	0.058	0.718	↓
34	БДЗБР	Пчелина	54.200	34.200	54.150	99.91%	19.950	99.75%	8.692	8.692	↓

35	БДДР	Александър Стамболийски	205.569	20.000	197.867	96.25%	177.867	95.85%	13.370	19.689	↓
36	БДДР	Кокаляне	не се получава ежедневна информация								
37	БДИБР	Копринка	142.214	5.410	108.351	76.19%	102.941	75.25%	10.329	6.880	↑
	БДИБР	Белмекен-Чаира	149.536	5.179	120.661	80.69%	115.482	80.00%	17.474	3.874	
38	БДИБР	Белмекен	144.036	3.810	117.724	81.73%	113.914	81.24%			↑
39	БДИБР	Чаира	5.500	1.369	2.937	53.40%	1.568	37.96%			↓
	БДИБР	Баташки водносилов път									
	БДИБР	Голям Беглик-Широка поляна	86.091	7.242	78.392	91.06%	71.150	90.24%	6.910	3.762	
40	БДИБР	Голям Беглик	62.111	3.942	56.657	91.22%	52.715	90.62%			↑
41	БДИБР	Широка поляна	23.980	3.300	21.735	90.64%	18.435	89.14%			↑
42	БДИБР	Беглика	1.554	0.242	0.918	59.07%	0.676	51.52%	0.532	1.111	↓
43	БДИБР	Тошков Чарк	1.782	0.276	1.464	82.15%	1.188	78.88%	0.776	0.753	↑
44	БДИБР	Батак	310.298	19.950	287.236	92.57%	267.286	92.06%	7.215	8.392	↓
	БДИБР	Каскада Доспат-Въча									
45	БДЗБР	Доспат	449.249	14.907	403.345	89.78%	388.438	89.43%	3.615	4.843	↓
46	БДИБР	Цанков камък	110.708	31.200	79.436	71.75%	48.236	60.67%	13.393	6.263	↑
47	БДИБР	Въча	226.120	24.520	181.429	80.24%	156.909	77.83%	7.666	14.136	↓
48	БДИБР	Кричим	20.256	1.730	19.555	96.54%	17.825	96.22%	13.884	16.581	↓
	БДИБР	Каскада Арда									
49	БДИБР	Кърджали	497.236	107.176	326.467	65.66%	219.291	56.22%	14.174	22.745	↓
50	БДИБР	Студен кладенец	387.772	90.667	273.970	70.65%	183.303	61.70%	30.237	30.237	~
51	БДИБР	Ивайловград	156.702	59.526	114.020	72.76%	54.494	56.08%	33.998	28.558	↑
52	БДИБР	Розов кладенец	20.400	13.268	18.852	92.41%	5.584	78.30%	не се получава ежедневна информация приток и разход		↓

* Данните в таблицата са за състоянието на комплексните и значими язовири по Приложение 1 от Закона за водите са към 8 часа на съответния ден.

Язовир Студена:

Съгласно предоставената справка от ВиК Перник за състоянието на яз. Студена, постъпващият приток в язовира на 04.06.2021 г. е 2,845 м³/сек. Притокът е по-малък от размера на дневния разход, загубите и изпуснатото количество от язовира, които са 3,009 м³/сек. Наличният обем в язовира е 20,8422 млн. м³, с 14200 м³ по-малък от обема на 03.06.2021 г. Наличният полезен обем за използване за питейно-битово водоснабдяване е 18,4422 млн. м³. От 10.01.2021 г. яз. „Студена“ е в режим на контролирано изпускане. Свободния му обем към 8:30 ч. на 04.06.2021 г. е 4,3578 млн. м³, като от язовира се изпускат 2,435 м³/сек.

Язовир Асеновец:

Съгласно предоставената справка от ВиК Сливен за състоянието на яз. Асеновец, постъпващият приток в язовира на 04.06.2021 г. е 0,44 м³/сек. Притокът е по-малък от размера на дневния разход, който е 0,845 м³/сек. Наличният обем в язовира е 27,388 млн. м³, с 36000 м³ по-малък от обема на 03.06.2021 г. Наличният полезен обем за използване за питейно-битово водоснабдяване е 25,388 млн. м³.

Язовир Дяково:

Съгласно предоставената справка от „Напоителни системи“ ЕАД за състоянието на яз. „Дяково“, постъпващият приток в язовира на 04.06.2021 г. е 1,432 м³/сек. Притокът е по-голям от размера на дневния разход, който е 0,346 м³/сек. Наличният обем в язовира е 32,3375 млн. м³, с 94000 м³ по-голям от обема на 03.06.2021 г. Язовирът има 2 млн. м³ мъртъв обем и 6 млн. м³ санитарен обем за питейно-битово водоснабдяване. Наличният полезен обем за използване за питейно-битово водоснабдяване е 24,3375 млн. м³.

Язовир Камчия:

Съгласно предоставената справка от ВиК Бургас за състоянието на яз. „Камчия“, постъпващият приток в язовира на 04.06.2021 г. е 2,662 м³/сек. Притокът е по-голям от размера на дневния разход, който е 2,349 м³/сек (включително преливащото водно количество). Наличният обем в язовира е 231,84 млн. м³, с 95000 м³ по-малък от обема на 03.06.2021 г. Наличният полезен обем за използване за питейно-битово водоснабдяване е 155,84 млн. м³.

Язовир Тича:

Съгласно предоставената справка от „Напоителни системи“ ЕАД за състоянието на яз. „Тича“, постъпващият приток в язовира на 04.06.2021 г. е 0,433 м³/сек. Притокът е по-малък от размера на дневния разход, който е 2,331 м³/сек. Наличният обем в язовира е 228,802 млн. м³, с 164000 м³ по-малък от обема на 03.06.2021 г. Наличният полезен обем за използване е 188,802 млн. м³.

Язовир Ястребино:

Съгласно предоставената справка от „Напоителни системи“ ЕАД за състоянието на яз. „Ястребино“, постъпващият приток в язовира на 04.06.2021 г. е 0,278 м³/сек. Притокът е по-малък от размера на дневния разход, който е 0,694 м³/сек. Наличният обем в язовира е 37,605 млн. м³, с 36000 м³ по-малък от обема на 03.06.2021 г. Наличният полезен обем за използване за питейно-битово водоснабдяване е 33,705 млн. м³.

Язовир Боровица:

Съгласно предоставената справка от ВиК Кърджали за състоянието на яз. „Боровица“, постъпващият приток в язовира на 04.06.2021 г. е 0,38 м³/сек. Притокът е равен на размера на дневния разход и изпуснатото количество от язовира, които са 0,38 м³/сек. Наличният обем в язовира е 26,775 млн. м³, колкото е бил обема на 03.06.2021 г. Наличният полезен обем за използване за питейно-битово водоснабдяване е 22,175 млн. м³.

Язовир Пчелина:

Съгласно предоставената справка от „Напоителни системи“ ЕАД язовир „Пчелина“ прелива с 8,645 м³/сек. Постъпващият приток в язовира на 04.06.2021 г. е 8,692 м³/сек. Размерът на дневния разход и прелялото количество се равняват на 8,692 м³/сек. Наличният обем в язовира е 54,15 млн. м³, което представлява 99,91% от общия му обем.

Днес (04.06) речните нива ще се понижават или ще останат без съществени изменения.

В резултат на валежи на 06.06 краткотрайни повишения на речните нива са възможни във:

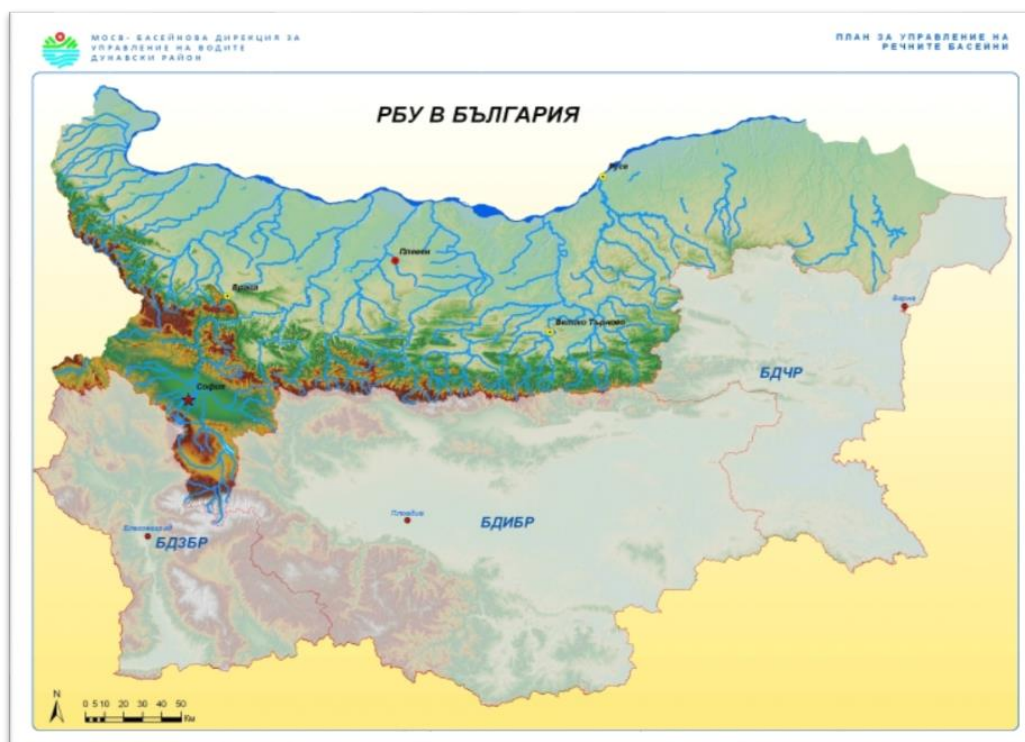
- вечерните часове в планинските части от водосбора на р. Огоста и във водосбора на р. Искър над яз. Панчарево
- водосборите на родопските притоци на р. Марица
- вечерните часове на рилските притоци на р. Струма и р. Места

Водните количества ще бъдат под праговете за внимание.

Анализ на хидрологичната обстановка през изминалото денонощие

Анализът е направен на база измерени водни стоежи и изчислени по временни ключови криви водни количества от оперативни конвенционални и автоматични хидрометрични станции на НИМХ:

Дунавски басейн



През изминалото денонощие речните нива на по-голяма част от наблюдаваните реки са останали без съществени изменения. Отчетените колебания във водосбора на р. Искър са в резултат от работата на хидротехнически съоръжения. Отчетените изменения на речните нива в басейна са както следва: за водосбора на р. Нишава от -2 см до +1 см; за водосбора на р. Огоста от -4 см до +2 см; за водосбора на р. Искър от -24 см до +40 см; за водосбора на р. Вит от -11 см до +7 см; за водосбора на р. Осъм от -23 см до +3 см; за водосбора на р. Янтра от -10 см до +4 см; за водосбора на р. Русенски Лом от -7 см до +2 см. Водните количества на по-голямата част от реките в басейна са около и под праговете за средни води. С водни количества около праговете за високи води са р. Огоста при с. Бутан, горното и средно течение на р. Искър, долното течение на р. Вит, р. Осъм при гр. Троян, при гр. Ловеч и при с. Изгрев и р. Росица при гр. Севлиево.

Черноморски басейн



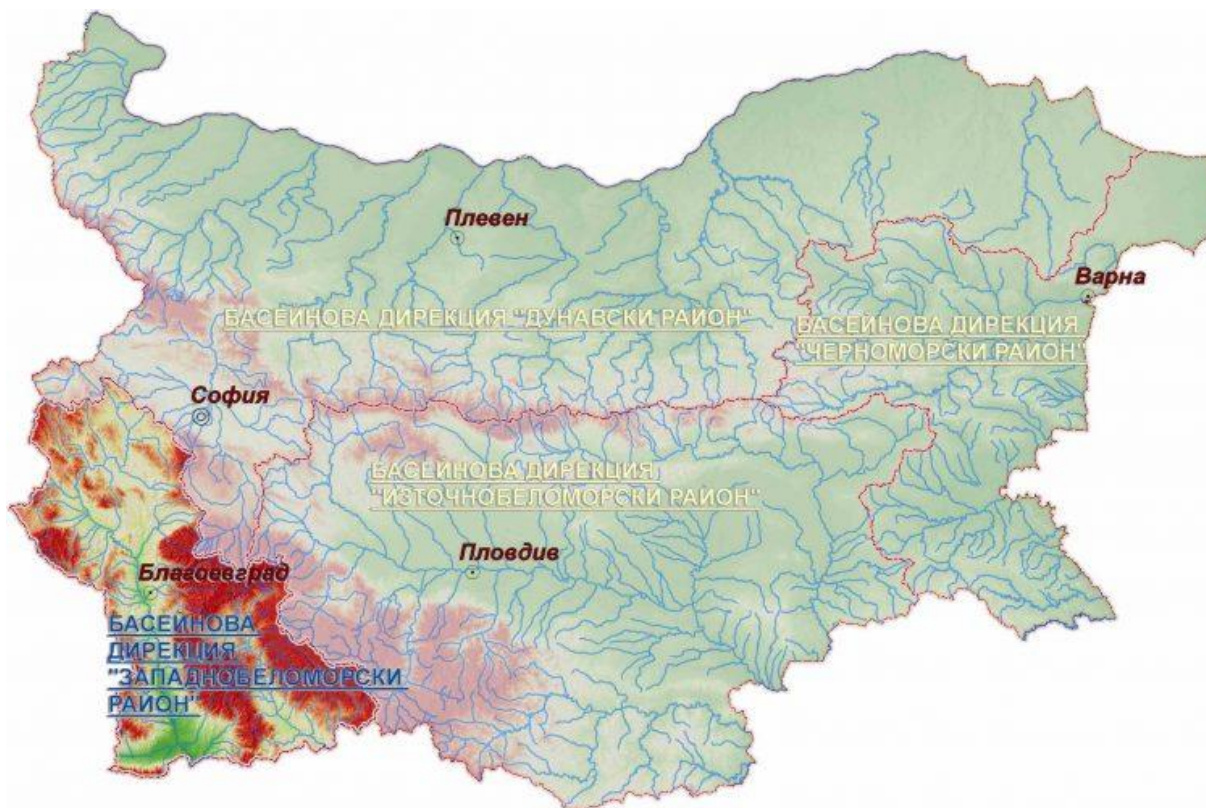
През изминалото денонощие нивата на наблюдаваните реки в басейна са останали без съществени изменения. Отчетените изменения на речните нива в басейна са както следва: за водосбора на р. Провадийска от -4 см до +3 см; за водосбора на р. Камчия от -4 см до +2 см; за водосбора на р. Айтоска до -1 см; за водосбора на р. Велека от -3 см до +2 см; в останалата част от басейна речните нива са останали без изменение. Водните количества на реките в басейна са под праговете за средни води.

Източнобеломорски басейн



През изминалото денонощие речните нива в по-голяма част от басейна са останали без съществени изменения. Регистрираните колебания на нивата на реките Тунджа при с. Баня (от -49 см до +50 см), Въча при гр. Девин (от -82 см до +81 см) и при гр. Кричим (± 20 см) са в резултат от работата на хидротехнически съоръжения. Отчетените изменения на речните нива в останалата част на басейна са както следва: за водосбора на р. Тунджа от -5 см до +3 см; за водосбора на р. Марица от -13 см до +10 см; за водосбора на р. Арда от -11 см до +10 см; за водосбора на р. Бяла от -9 см до +5 см. Водните количества на реките в басейна са около и под праговете за средни води. С водно количество над прага за високи води е река Тунджа при гр. Павел Баня.

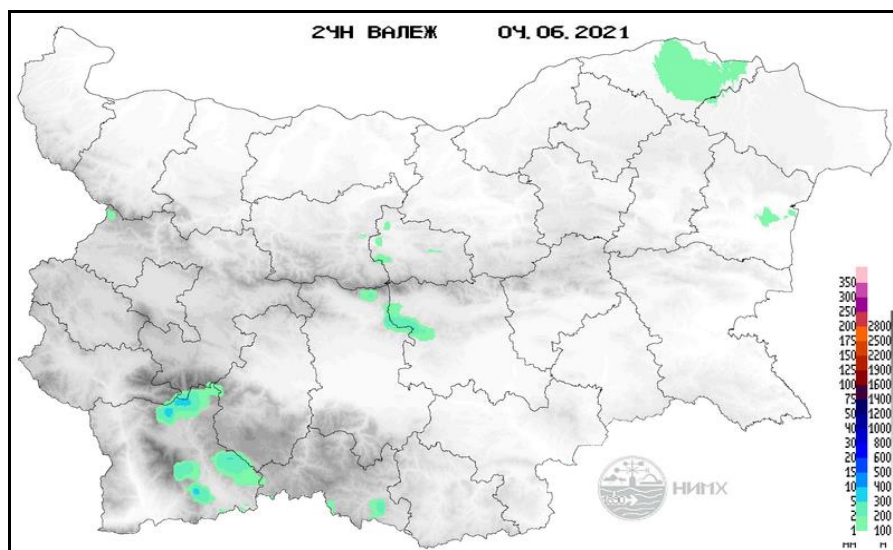
Западнобеломорски басейн



През изминалото денонощие нивата на наблюдаваните реки са останали без съществени изменения. Отчетените колебания на речните нива в басейна са както следва: за водосбора на р. Места - понижение с до 2 см и за водосбора на р. Струма от -6 см до +6 см. Водните количества във водосбора на р. Места са около праговете за високи води, а тези във водосбора на р. Струма около и под праговете за средни води. С водни количества около праговете за високи води са р. Струма при гр. Перник и с. Марино поле, както и р. Джерман при гр. Дупница.

Хидрологична информация

Анализ на денонощната сума на валежа от 7:30 ч. на 03.06.2021 г. до 7:30 ч. на 04.06.2021 г., използващ модел ALADIN и данни от наблюдателната мрежа на НИМХ



На основа на метеорологичната прогноза, обработената хидрологична информация и моделираните водни количества от НИМХ:

Дунавски басейн: Днес (04.06) и през следващите два дни речните нива в басейна ще се понижават или ще останат без съществени изменения. Във вечерните часове на 06.06 в резултат на валежи ще има краткотрайни повишения на речните нива в планинските части от водосбора на р. Огоста и във водосбора на р. Искър над яз. Панчарево. В следобедните и вечерни часове на 07.06, вследствие на валежи ще има отново краткотрайни повишения, главно в планинските части от водосборите на реките западно от р. Русенски Лом. Водните количества ще бъдат под праговете за внимание.

Моделът за водосбора на р. Огоста прогнозира: Прогнозираните водни количества на 05, 06 и 07.06.2021 г. ще бъдат около и над средномногогодишните стойности. Днес (04.06) и утре речните нива във водосбора ще се понижават или ще останат без съществени изменения. В резултат на валежи в следобедните и вечерни часове на 06 и 07.06 се очакват повишения на речните нива, главно в планинските части на водосбора над яз. Огоста. Водните количества ще бъдат под праговете за внимание.

Моделът за водосбора на р. Искър прогнозира: Прогнозираните водни количества на 05, 06 и 07.06.2021 г. ще бъдат около средномногогодишните стойности. Днес (04.06) и утре речните нива ще останат без съществени изменения. От следобедните часове на 06.06 и на 07.06, в резултат на валежи ще има незначителни повишения на речните нива в целия водосбор. По-

съществени ще са повишенията във вечерните часове на 06.06 във водосбора на р. Гостиля и в долното течение на основната река и на 07.06 във водосбора над яз. Панчарево, р. Искрецка, р. Батулийска и в района на гр. Нови Искър. Водните количества ще бъдат под праговете за внимание.

Моделът за водосбора на р. Янтра прогнозира: Прогнозираните водни количества на 05, 06 и 07.06.2021 г. ще бъдат около средномногогодишните стойности. Днес (04.06) и през следващите два дни речните нива ще се понижават или ще останат без съществени изменения. В резултат на валежи през нощта на 06 срещу 07.06 и на 07.06 ще има повишения на речните нива в планинските части от водосбора (по основната река над гр. Габрово и в притоците ѝ р. Росица в района на гр. Севлиево и р. Голяма в района на гр. Стражица). Водните количества ще бъдат под праговете за внимание.

Моделът за водосбора на р. Русенски Лом прогнозира: Прогнозираните водни количества във водосбора на р. Черни Лом на 05, 06, 07, 08 и 09.06.2021 г. ще бъдат около средномногогодишните стойности. Днес (04.06) и през следващите 4-5 дни речните нива ще останат без съществени изменения. Водните количества ще бъдат под прага за внимание.

Черноморски басейн: Днес (04.06) и през следващите два дни водните нива в басейна ще се понижават или ще останат без съществени изменения. В резултат на валежи на 07.06 ще има повишения на речните нива във водосборите на реките Камчия, Севернобургазките реки и горните течения на р. Велека и р. Резовска. Водните количества ще бъдат под праговете за внимание.

Моделът за водосбора на р. Айтоска прогнозира: Прогнозираните водни количества на 05, 06 и 07.06.2021 г. ще бъдат около и под средномногогодишните стойности. Днес (04.06) и през следващите два дни речните нива ще са без съществени изменения. В резултат на валежи на 07.06 ще има незначителни повишения на водните нива на реките от водосбора. Водните количества ще бъдат под праговете за внимание.

Моделът за водосбора на р. Факийска прогнозира: Прогнозираните водни количества за водосбора на р. Факийска на 05, 06, 07, 08 и 09.06.2021 г. ще бъдат около и под средномногогодишните стойности. Днес (04.06) и през следващите 4-5 дни нивата във водосбора ще останат без съществени изменения. Водните количества ще бъдат под прага за внимание.

Източнобеломорски басейн: Днес (04.06) и утре речните нива в басейна ще се понижават или ще останат без съществени изменения. В резултат на валежи се очакват повишения на речните нива в басейна: на 06.06 във водосборите на родопските притоци на р. Марица; на 07.06 в горното течение на р. Тунджа (над яз. Жребчево), в горното течение на р. Марица (по основната река и във водосборите на рило-родопските ѝ притоци), във водосбора на р. Арда (над яз. Кърджали в района на гр. Смолян и гр. Рудозем, както и в притоците ѝ р. Върбица и р. Крумовица). Водните количества ще бъдат под прага за внимание.

Системата за ранно предупреждение за водосборите на реките Марица и Тунджа на НИМХ прогнозира:

- Водните количества ще бъдат под праговете за внимание.

<u>Прагове за предупреждение</u>			
Нива на тревога:	Жълто - Внимание	Оранжево - Предупреждение	Червено - Тревога

Системата за ранно предупреждение за водосбора на река Арда на НИМХ прогнозира:

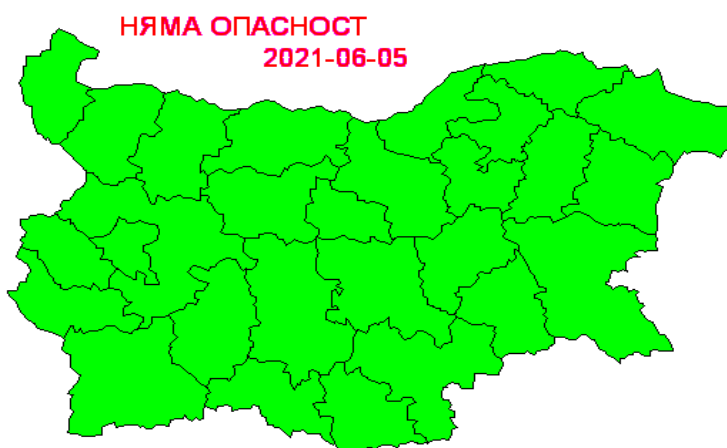
- Водните количества ще бъдат под праговете за внимание.

<u>Прагове за предупреждение</u>			
Нива на тревога:	Жълто - Внимание	Оранжево - Предупреждение	Червено - Тревога

Западнобеломорски басейн: Днес (04.06) и през следващите два дни речните нива в басейна ще се понижават или ще останат без съществени изменения. Във вечерните часове на 06.06 в резултат на валежи ще има краткотрайни повишения на водните нива на рилските притоци на р. Струма и р. Места. На 07.06 вследствие на валежи се очакват значителни повишения речните нива в целия басейн. Водните количества ще бъдат под праговете за внимание.

В направените прогнози не се отчита работата и ретензионната способност на хидротехническите съоръжения.

На 4 юни и 5 юни 2021 г. в страната не се очакват опасни метеорологични явления.



Подробна информация за предупрежденията и опасните метеорологични явления по области може да бъде получена от интерактивната карта на адрес: <http://weather.bg/0index.php?koiFail=RM01opasni1&nd=0&lng=0>