



Министерство на
околната среда и водите

Ежедневен
булетин за
състоянието на
водите

4 СЕПТЕМВРИ
2020

Комплексни
и значими
язовири

Речни нива

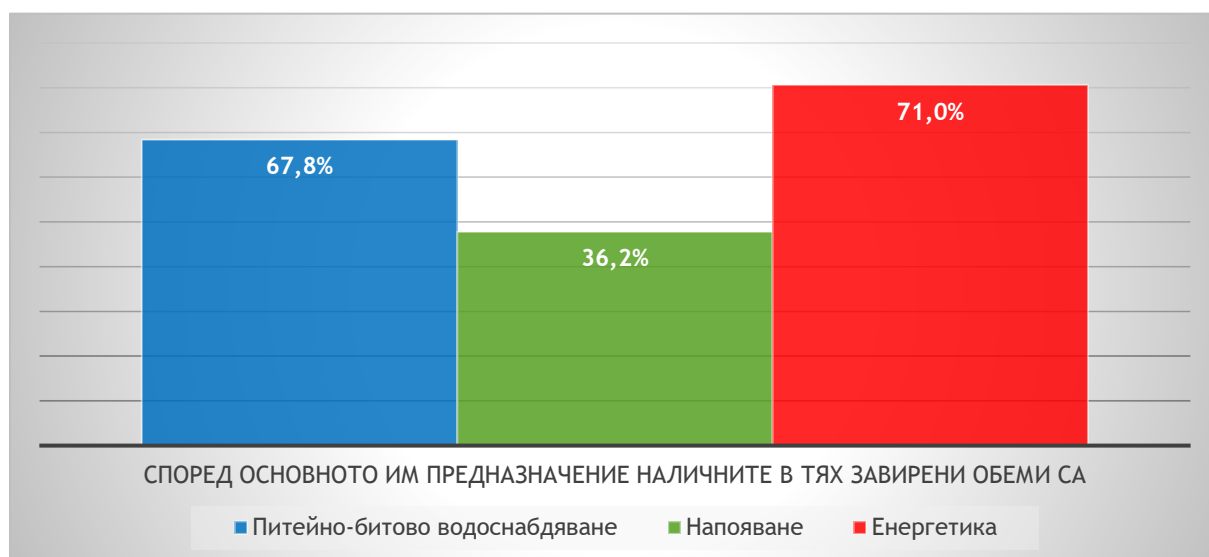
Информация за наличните обеми в комплексните и значими язовири, които се следят в МОСВ:

Съгласно приложение №1 към чл.13, ал.1, т.1 от Закона за водите, комплексните и значими язовири са 52 броя.

Сумата от наличните в тях завирени обеми към 4.09.2020 г. е 3867,8 млн. м³, представлява 58,6% от сумата от общите им обеми и е 0,1% по-малко от сумата от общите им обеми към 3.09.2020г.

Според основното им предназначение наличните в тях завирени обеми са както следва:

- питейно-битово водоснабдяване - 67,8% от общия им обем;
- напояване - 36,2% от общия им обем;
- енергетика - 71,0% от общия им обем.



Налични завирени обеми в язовири по приложение 1 на ЗВ с трансгранично влияние:

1. за Каскада „Арда“:

Язовир „Кърджали“ - 349,307 млн. м³, което е 70,25% от общия му обем;

Язовир „Студен кладенец“ - 236,907 млн. м³, което е 61,09% от общия му обем;

Язовир „Ивайловград“ - 115,678 млн. м³, което е 73,82% от общия му обем;

2. за Каскада „Горна Тунджа“:

Язовир „Копринка“ - 26,237 млн. м³, което е 18,45% от общия му обем;

Язовир „Жребчево“ - 92,784 млн. м³, което е 23,20% от общия му обем.

БЮЛЕТИН №135 от 4.09.2020 г.

ОБОБЩЕНИ ДАННИ ЗА СЪСТОЯНИЕТО НА ВОДИТЕ В КОМПЛЕКСНИТЕ И ЗНАЧИМИ ЯЗОВИРИ

Сумата от наличните завирени обеми към комплексните и значими язовири е				15 часа	4.09.2020 г.						
				3867,8	млн.куб.м.	представлява		58,6%	повишаване на обема ↑		
Според основното предназначение на язовирите наличните в тях завирени обеми:				за питейно-битово водоснабдяване		67,8%	от общия им обем;			понижаване на обема ↓	
				за напояване		36,2%	от общия им обем;			задържане на обема ~	
				за енергетика		71,0%	от общия им обем;			прелива ↴	
№	БД	Язовир	Общ обем	Мъртъв обем	Наличен обем		Наличен полезен обем		Ср. денонощен приток	Ср. денонощен разход	Тенденция
			млн.м ³		млн.м ³	млн.м ³	% от общия обем	млн.м ³			
1	БДДР	Искър	655,252	87,200	541,124	82,58%	453,924	79,91%	2,168	3,688	↓
2	БДДР	Бели Искър	15,080	1,400	11,424	75,75%	10,024	73,27%	0,162	0,580	↓
3	БДДР	Среченска бара	15,500	1,000	15,390	99,29%	14,390	99,24%	0,382	0,729	↓
4	БДДР	Христо Смирненски	27,700	4,200	20,545	74,17%	16,345	69,56%	0,064	0,330	↓
5	БДДР	Йовковци	92,179	9,000	76,390	82,87%	67,390	81,02%	0,077	0,949	↓

6	БДДР	Ястребино	62,300	3,900	13,687	21,97%	9,787	16,76%	0,081	1,597	↓
7	БДЧР	Тича	311,800	40,000	145,771	46,75%	105,771	38,92%	0,009	1,991	↓
8	БДЧР	Камчия	233,550	76,300	128,664	55,09%	52,364	33,30%	0,024	2,801	↓
9	БДЧР	Ясна поляна	32,320	7,550	21,856	67,62%	14,306	57,76%	0,012	0,509	↓
10	БДИБР	Асеновец	28,200	2,000	10,000	35,46%	8,000	30,53%	0,012	0,336	↓
11	БДИБР	Боровица	27,300	4,600	25,410	93,08%	20,810	91,67%	0,130	0,420	↓
12	БДЗБР	Студена	25,200	2,400	21,247	84,31%	18,847	82,66%	0,083	0,414	↓
13	БДЗБР	Дяково	35,400	8,000	27,055	76,43%	19,055	69,54%	0,000	1,071	↓
14	БДЗБР	Калин	1,024	0,100	0,899	87,79%	0,799	86,47%	не се получава ежедневна информация приток и разход		~
15	БДЗБР	Карагьол	2,252	0,200	1,840	81,71%	1,640	79,92%			↓
16	БДДР	Панчарево	6,465	1,500	5,414	83,74%	3,914	78,83%	3,094	4,038	↓
17	БДДР	Огняново	31,600	2,500	20,950	66,30%	18,450	63,40%	0,155	0,120	~
18	БДДР	Кула	20,250	0,700	8,114	40,07%	7,414	37,92%	0,004	0,087	↓
19	БДДР	Рабиша	43,200	2,400	13,205	30,57%	10,805	26,48%	0,001	0,156	↓
20	БДДР	Огоста	506,000	67,000	225,890	44,64%	158,890	36,19%	0,231	4,977	↓
21	БДДР	Сопот	60,908	1,300	33,300	54,67%	32,000	53,68%	0,521	3,414	↓
22	БДДР	Горни Дъбник	130,000	3,000	50,371	38,75%	47,371	37,30%	0,475	1,806	↓
23	БДДР	Бели Лом	25,500	3,200	9,105	35,71%	5,905	26,48%	0,035	0,370	↓
24	БДЧР	Съединение	12,810	1,500	6,052	47,24%	4,552	40,25%	0,058	0,150	↓
25	БДЧР	Георги Трайков	330,000	21,000	120,151	36,41%	99,151	32,09%	0,945	2,253	↓
26	БДЧР	Порой	45,200	2,000	9,795	21,67%	7,795	18,04%	0,048	0,210	↓
27	БДЧР	Ахелой	12,670	0,800	2,448	19,32%	1,648	13,88%	0,017	0,029	↓
28	БДИБР	Жребчево	400,000	30,000	92,784	23,20%	62,784	16,97%	1,436	6,760	↓
29	БДИБР	Малко Шарково	45,000	3,900	20,199	44,89%	16,299	39,66%	0,000	0,315	↓
30	БДИБР	Домлян	26,074	1,200	2,702	10,36%	1,502	6,04%	0,000	1,218	↓
31	БДИБР	Пясъчник	206,530	3,400	22,520	10,90%	19,120	9,41%	0,000	5,278	↓

Ежедневен бюлетин за състоянието на водите

32	БДИБР	Тополница	137,108	20,000	35,175	25,65%	15,175	12,96%	1,019	14,109	↓
33	БДИБР	Тракиец	114,000	24,000	67,531	59,24%	43,531	48,37%	0,023	1,250	↓
34	БДЗБР	Пчелина	54,200	34,200	53,800	99,26%	19,600	98,00%	2,477	3,056	↓
35	БДДР	Александър Стамболийски	205,569	20,000	119,582	58,17%	99,582	53,66%	1,088	2,443	↓
36	БДДР	Кокаляне	не се получава ежедневна информация								
37	БДИБР	Копринка	142,214	5,410	26,237	18,45%	20,827	15,22%	0,119	7,600	↓
	БДИБР	Белмекен- Чаира	149,536	5,179	126,143	84,36%	120,964	83,80%	1,674	1,859	↓
38	БДИБР	Белмекен	144,036	3,810	124,192	86,22%	120,382	85,85%			↑
39	БДИБР	Чаира	5,500	1,369	1,951	35,47%	0,582	14,09%			↓
	БДИБР	Баташки водносилов път									
	БДИБР	Голям Беглик- Широка поляна	86,091	7,242	73,875	85,81%	66,633	84,51%	1,140	3,780	↓
40	БДИБР	Голям Беглик	62,111	3,942	53,532	86,19%	49,590	85,25%			↓
41	БДИБР	Широка поляна	23,980	3,300	20,343	84,83%	17,043	82,41%			↓
42	БДИБР	Беглика	1,554	0,242	0,983	63,26%	0,741	56,48%	0,160	0,000	↑
43	БДИБР	Тошков Чарк	1,782	0,276	0,755	42,37%	0,479	31,81%	0,233	0,250	↓
44	БДИБР	Батак	310,298	19,950	206,338	66,50%	186,388	64,19%	4,414	9,618	↓
	БДИБР	Каскада Доспат-Въча									
45	БДЗБР	Доспат	449,249	14,907	399,314	88,88%	384,407	88,50%	0,616	10,245	↓
46	БДИБР	Цанков камък	110,708	31,200	82,041	74,11%	50,841	63,95%	12,618	9,732	↑
47	БДИБР	Въча	226,120	24,520	193,989	85,79%	169,469	84,06%	10,320	4,843	↑
48	БДИБР	Кричим	20,256	1,730	19,062	94,10%	17,332	93,55%	4,991	5,305	↓

	БДИБР	Каскада Арда									
49	БДИБР	Кърджали	497,236	107,176	349,307	70,25%	242,131	62,08%	2,084	0,000	~
50	БДИБР	Студен кладенец	387,772	90,667	236,907	61,09%	146,240	49,22%	2,831	35,990	↓
51	БДИБР	Ивайловград	156,702	59,526	115,678	73,82%	56,152	57,78%	35,400	10,832	↑
52	БДИБР	Розов кладенец	20,400	13,268	17,988	88,18%	4,720	66,18%	не се получава ежедневна информация приток и разход		↓

Язовир Студена:

Съгласно предоставената справка от ВиК Перник за състоянието на яз. „Студена“, постъпилият приток в язовира на 4.09.2020 г. е 0,083 м³/сек. Притокът е по-малък от размера на общия разход и загубите - 0,490 м³/сек. Наличният обем в язовира е 21,247 млн. м³, с 35 000 м³ по-малко от обема на 3.09.2020 г. Наличният полезен обем за използване за питейно-битово водоснабдяване е 18,847 млн. м³.

Язовир Асеновец:

Съгласно предоставената справка от ВиК Сливен за състоянието на яз. „Асеновец“, постъпилият приток в язовира на 4.09.2020 г. е 0,012 м³/сек. Притокът е по-малък от размера на дневния разход, който е 0,336 м³/сек. Наличният обем в язовира е 10,000 млн. м³, с 29 000 м³ по-малко от обема на 3.09.2020 г. Наличният полезен обем за използване за питейно-битово водоснабдяване е 8,000 млн. м³.

Язовир Дяково:

Съгласно предоставената справка от „Напоителни системи“ ЕАД за състоянието на яз. „Дяково“, на 4.09.2020 г. няма постъпил приток в язовира. Размерът на дневния разход е 1,071 м³/сек. Наличният обем в язовира е 27,055 млн. м³ с 93 000 м³ по-малко от обема на 3.09.2020 г., от които 2 млн. м³ мъртъв обем и 6 млн. м³ санитарен обем за питейно-битово водоснабдяване, равно на 8 млн. м³ общо. Наличният полезен обем за използване за питейно-битово водоснабдяване е 19,055 млн. м³.

Язовир Камчия:

Съгласно предоставената справка от ВиК Бургас за състоянието на яз. „Камчия“, постъпилият приток в язовира на 4.09.2020 г. е 0,024 м³/сек. Притокът е по-малък от размера на дневния разход, който е 2,801 м³/сек. Наличният обем в язовира е 128,664 млн. м³, с 271 000 м³ по-малко от обема на 3.09.2020 г. Наличният полезен обем за използване за питейно-битово водоснабдяване е 52,364 млн. м³.

Язовир Тича:

Съгласно предоставената справка от „Напоителни системи“ ЕАД за състоянието на яз. „Тича“, постъпилият приток в язовира на 4.09.2020 г. е 0,009 м³/сек. Притокът е по-малък от размера на дневния разход, който е 1,991 м³/сек. Наличният обем в язовира е 145,771 млн. м³, със 171 000 м³ по-малко от обема на 3.09.2020 г. Наличният полезен обем за използване за питейно-битово водоснабдяване е 105,771 млн. м³.

Язовир Ястребино:

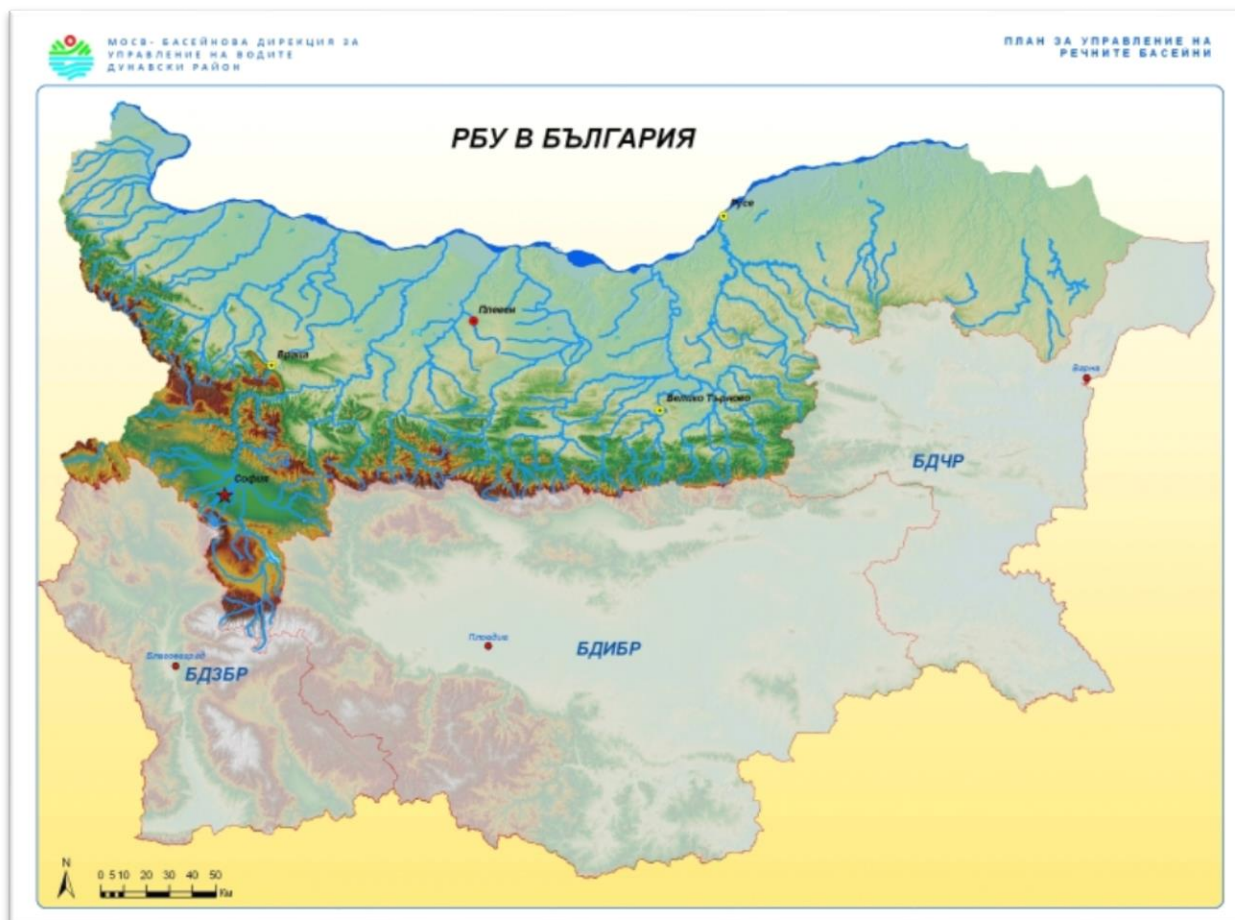
Съгласно предоставената справка от „Напоителни системи“ ЕАД за състоянието на яз. „Ястребино“, постъпилият приток в язовира на 4.09.2020 г. е 0,081 м³/сек. Притокът е по-малък от размера на дневния разход, който е 1,597 м³/сек. Наличният обем в язовира е 13,687 млн. м³, с 131 000 м³ по-малко от обема на 3.09.2020 г. Наличният полезен обем за използване за питейно-битово водоснабдяване е 9,787 млн. м³.

Речните нива ще останат без съществени изменения

Анализ на хидрологичната обстановка през изминалото денонощие

Анализът е направен на база измерени водни стоежи и изчислени по временни ключови криви водни количества от оперативни конвенционални и автоматични хидрометрични станции на НИМХ:

Дунавски басейн



През изминалото денонощие нивата на наблюдаваните реки в по-голяма част от басейна са останали без съществени изменения. Незначителни повишения на речните нива, вследствие на валежи, са отчетени в горните части от водосборите на р. Вит и р. Осъм, както и на р. Голяма (приток на р. Янтра) при гр. Стражица. Регистрираните колебания на нивата на р. Малък Искър при гр. Етрополе (от -12 см до +16 см), както и в средното и долно течение на р. Искър (от -11 см до +14 см), са вследствие работата на хидротехнически съоръжения. Отчетените колебания на речните нива в останалата част от басейна са както следва: за водосбора на р. Огоста от -3 см до +2 см; за водосбора на р. Искър от -5 см до +9 см; за водосбора на р. Вит от -6 см до +15 см; за водосбора на р. Осъм от -5 см до +11 см; за водосбора на р. Янтра от -4 см до +24 см; за водосбора на р. Русенски Лом от -3 см до +4 см. Водните количества на реките в басейна са под праговете за средни води.

Черноморски басейн



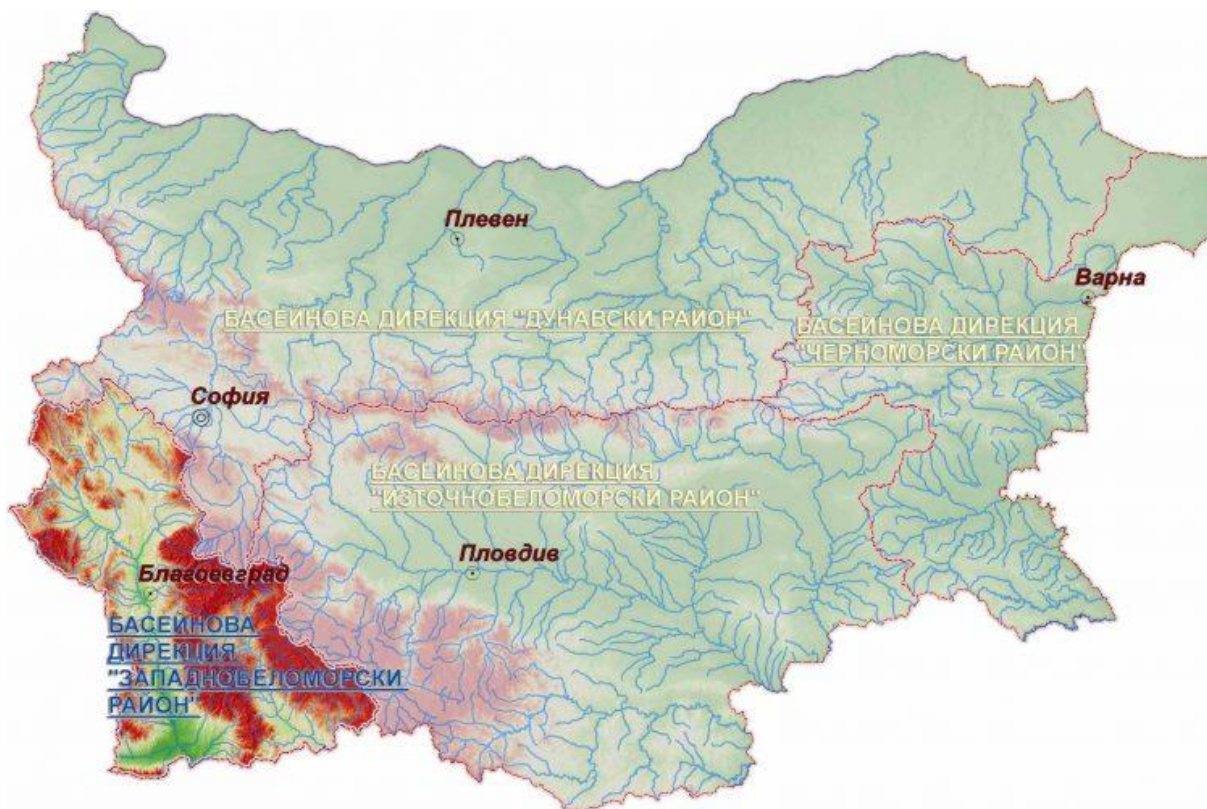
През изминалото денонощие нивата на наблюдаваните реки са останали без съществени изменения. Регистрираните колебания на речните нива в басейна са от -3 см до +3 см. Водните количества на реките в басейна са около праговете за ниски води, като р. Факийска в района на с. Зидарово е пресъхнала.

Източнобеломорски басейн



През изминалото денонощие нивата на наблюдаваните реки в басейна са останали без съществени изменения. Регистрираните колебания на нивата на р. Марица при гр. Белово (от -44 см до +44 см), на р. Вьча при гр. Девин (от -91 см до +91 см), на р. Арда при с. Вехтино (от -10 см до +16 см) са в резултат от работата на хидротехнически съоръжения. Отчетените изменения на речните нива в останалата част от басейна са както следва: за водосбора на р. Тунджа от -16 см до +3 см; за водосбора на р. Марица от -11 см до +4 см; за водосбора на р. Арда от -6 см до +9 см. Водните количества на реките в басейна са под праговете за средни води, само водното количество на р. Марица при с. Радуил е около прага за високи води.

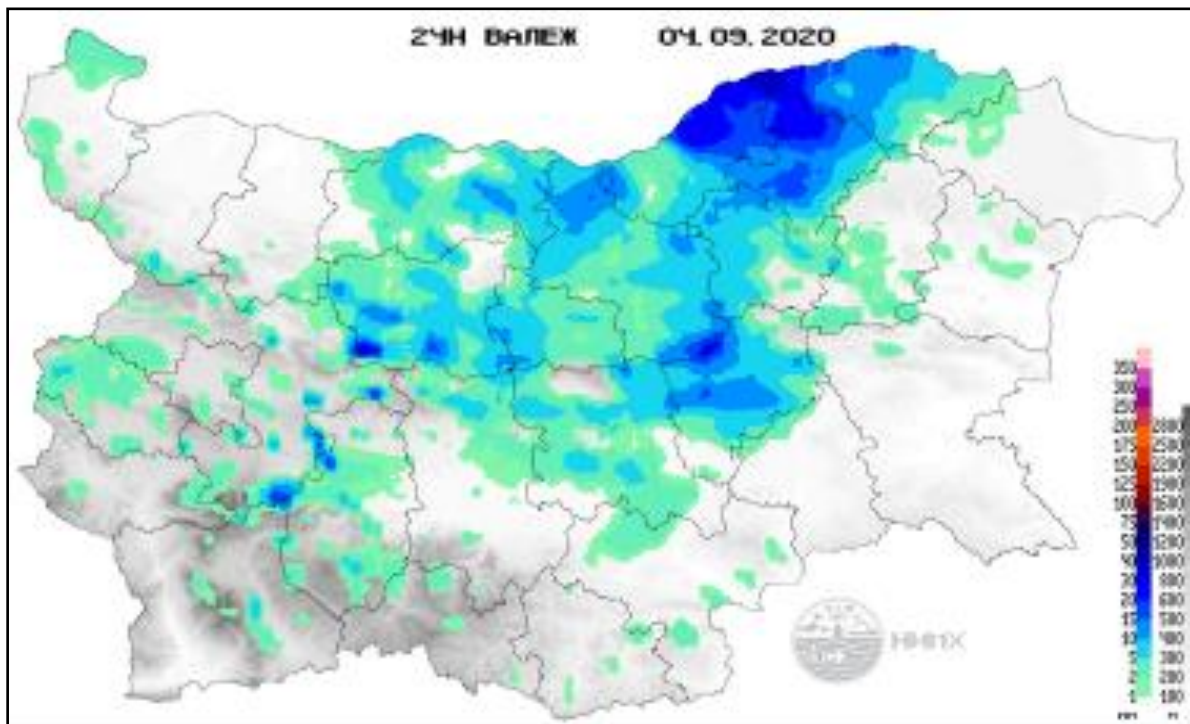
Западнобеломорски басейн



През изминалото денонощие нивата на наблюдаваните реки в басейна са останали без съществени изменения. Регистрираните колебания на речните нива в басейна са както следва: за водосбора на р. Места от -2 см до +1 см и за водосбора на р. Струма от -4 см до +4 см. Водните количества на реките в басейна са под праговете за средни води.

Хидрологична информация

Анализ на денонощната сума на валежа от 7:30 ч. на 3.09.2020 г. до 7:30 ч. на 4.09.2020 г., използващ модел ALADIN и данни от наблюдателната мрежа на НИМХ



Въз основа на метеорологичната прогноза, обработената хидрологична информация и моделираните водни количества от НИМХ:

Дунавски басейн: Днес (04.09) и през следващите 3 дни речните нива в по-голяма част от басейна ще останат без съществени изменения. Днес (04.09), в резултат на валежи, са възможни незначителни повишения на водните нива на реките източно от р. Вит. По-значителни повишения са възможни в обедните и следобедни часове на 04.09 във водосбора на р. Русенски Лом (в средното и долно течение) и Добруджанските реки. Водните количества ще бъдат под праговете за внимание.

В резултат на интензивни валежи в обедните и следобедни часове днес (04.09) има опасност от възникване на поройни наводнения в границите на

общините Тутракан, Главница, Ситово, Силистра, Кайнарджа, Алфатар, Дулово, Тервел, Исперих, Каолиново, Венец.

Моделът за водосбора на р. Огоста прогнозира: Прогнозираните водни количества на 05, 06 и 07.09.2020 г. ще бъдат около средномногогодишните стойности. Днес (04.09) и през следващите три дни речните нива във водосбора ще останат без съществени изменения. Водните количества ще бъдат под праговете за внимание.

Моделът за водосбора на р. Искър прогнозира: Прогнозираните водни количества на 05, 06 и 07.09.2020 г. ще бъдат под средномногогодишните стойности. Днес (04.09) и през следващите три дни речните нива във водосбора ще останат без съществени изменения. Водните количества ще бъдат под праговете за внимание.

Моделът за водосбора на р. Янтра прогнозира: Прогнозираните водни количества на 05, 06 и 07.09.2020 г. ще бъдат около и под средномногогодишните стойности. Днес (04.09) и през следващите 3 дни речните нива в по-голяма част от водосбора ще останат без съществени изменения, като в резултат на валежи, на 04.09 са възможни повишения на водните нива във водосбора на р. Джулюница. Водните количества ще бъдат под праговете за внимание.

Моделът за водосбора на р. Русенски Лом: Прогнозираното водно количество в долното течение на р. Черни Лом на 05, 06, 07, 08 и 09.09.2020 г. ще бъде под средномногогодишната стойност. Днес (04.09) и през следващите 4-5 дни речните нива в по-голяма част от водосбора ще останат без съществени изменения. На 04.09, в резултат на валежи, са възможни повишения на водните нива в средната и долна част от водосбора. Водното количество ще бъде под прага за внимание.

Черноморски басейн: Днес (04.09) и през следващите 3 дни речните нива в по-голяма част от басейна ще останат без съществени изменения. Днес (04.09), в резултат на валежи, ще има повишения на водните нива, главно на Северночерноморските реки - Добруджанските реки както и на реките във водосборите на р. Батова, р. Провадийска и р. Камчия. Водните количества ще бъдат под праговете за внимание.

Източнорубеломорски басейн: Днес (04.09) и през следващите три дни речните нива в басейна ще останат без съществени изменения. На 04.09, вследствие на валежи, са възможни незначителни повишения на речните нива в горната част от водосбора на р. Тунджа. Водните количества ще бъдат под праговете за внимание.

Системата за ранно предупреждение за водосборите на реките Марица и Тунджа на НИМХ прогнозира:

- Водните нива ще бъдат под праговете за предупреждение.

<u>Прагове за предупреждение</u>			
Нива на тревога:	Жълто - Предупреждение	Оранжево - Риск за тревога	Червено - Тревога

Системата за ранно предупреждение за водосбора на река Арда на НИМХ прогнозира:

- Водните количества ще бъдат под праговете за предупреждение.

<u>Прагове за предупреждение</u>			
Нива на тревога:	Жълто - Предупреждение	Оранжево - Риск за тревога	Червено - Тревога

Западнобеломорски басейн: Днес (04.09) и през следващите три дни речните нива в басейна ще останат без съществени изменения или ще се понижават. Водните количества ще бъдат под праговете за внимание.

На 5 септември 2020 г. в страната не се очакват опасни метеорологични явления.



Подробна информация за предупрежденията и опасните метеорологични явления по области може да бъде получена от интерактивната карта на адрес: <http://info.meteo.bg/opasni/>

