



Министерство на
околната среда и водите

**Ежедневен
бюлетин за
състоянието на
водите**

4 ОКТОМВРИ 2022

**Комплексни и
значими
язовири**

Речни нива

Информация за наличните обеми в комплексните и значими язовири, които се следят в МОСВ:

Съгласно приложение №1 към чл. 13, ал. 1, т. 1 от Закона за водите, комплексните и значими язовири са 52 броя.

Сумата от наличните в тях завирени обеми към 04.10.2022 г. е 4104.4 млн. м³, представлява 62.2 % от сумата от общите им обеми, с 0.1 % по-малко от отношението на завирените им обеми спрямо сумата на общите им обеми към 03.10.2022 г.

Според основното им предназначение наличните в тях завирени обеми са както следва:

- питейно-битово водоснабдяване - 81.5 % от общия им обем;
- за резервно питейно-битово водоснабдяване - 59.0 % от общия им обем;
- напояване - 43.0 % от общия им обем;
- енергетика - 67.2 % от общия им обем.

Налични завирени обеми в язовири по приложение 1 на ЗВ с трансгранично влияние:

1. за Каскада „Арда“:

Язовир „Кърджали“ - 346.710 млн. м³, което е 69.73 % от общия му обем;

Язовир „Студен кладенец“ - 229.382 млн. м³, което е 59.15 % от общия му обем;

Язовир „Ивайловград“ - 144.555 млн. м³, което е 92.25 % от общия му обем;

2. за Каскада „Горна Тунджа“:

Язовир „Копринка“ - 19.168 млн. м³, което е 13.48 % от общия му обем;

Язовир „Жребчево“ - 150.263 млн. м³, което е 37.57 % от общия му обем

БЮЛЕТИН №652 от 04.10.2022 г. към 8 часа

ОБОБЩЕНИ ДАННИ ЗА СЪСТОЯНИЕТО НА ВОДИТЕ В КОМПЛЕКСНИТЕ И ЗНАЧИМИ ЯЗОВИРИ

Сумата от наличните завирени обеми към комплексните и значими язовири е			4104,4	млн.куб.м.	представлява		62,2%	Тенденция	в бр. язовири		
Според основното предназначение на язовирите наличните в тях завирени обеми:			за питейно-битово водоснабдяване		81,5%	от общия им обем;	77,98%	от полезния им обем	↑ - повишаване на обема	9	
			за резервно - ПБВ		59,0%	от общия им обем;	55,47%	от полезния им обем	↓ -понижаване на обема	31	
			за напояване		43,0%	от общия им обем;	36,59%	от полезния им обем	~ - задържане на обема	9	
			за енергетика		67,2%	от общия им обем;	61,78%	от полезния им обем	∩ -преливане	2	
№	БД	Язовир	Общ обем	Мъртъв/ Санитарен обем	Наличен обем		Наличен полезен обем		Ср. денонощен приток	Ср. денонощен разход	Тенденция
			млн.м ³	млн.м ³	млн.м ³	% от общия обем	млн.м ³	% от полезния обем	м ³ /сек.	м ³ /сек.	
1	БДДР	Искър	655,252	87,200	547,672	83,58%	460,472	81,06%	10,550	4,219	↑
2	БДДР	Бели Искър	15,080	1,400	9,520	63,13%	8,120	59,35%	1,034	1,574	↓
3	БДДР	Среченска бара	15,500	1,000	14,922	96,27%	13,922	96,01%	1,215	0,660	↑
4	БДДР	Христо Смирненски	27,700	4,200	19,690	71,08%	15,490	65,92%	0,081	0,331	↓
5	БДДР	Йовковци	92,179	9,000	84,119	91,26%	75,119	90,31%	0,190	0,813	↓
6	БДЧР	Тича	311,800	40,000	235,231	75,44%	195,231	71,83%	0,097	2,374	↓
7	БДЧР	Камчия	233,550	76,000	200,111	85,68%	124,111	78,78%	0,139	2,454	↓
8	БДЧР	Ясна поляна	32,320	7,550	18,587	57,51%	11,037	44,56%	0,012	0,370	↓

Ежедневен бюлетин за състоянието на водите

9	БДИБР	Асеновец	28,200	2,000	17,707	62,79%	15,707	59,95%	0,046	0,741	↓
10	БДИБР	Боровица	27,300	4,600	25,054	91,77%	20,454	90,11%	0,019	0,320	↓
11	БДЗБР	Студена	25,200	2,400	21,838	86,66%	19,438	85,25%	0,722	0,722	~
12	БДЗБР	Дяково	35,400	8,000	28,375	80,15%	20,375	74,36%	1,201	0,137	↑
13	БДЗБР	Калин - за рез.водоснабдяване	1,024	0,100	0,895	87,38%	0,795	86,02%	не се получава ежедневна информация приток и разход		↑
14	БДЗБР	Карагьол - за рез.водоснабдяване	2,252	0,200	1,745	77,48%	1,545	75,28%			~
15	БДДР	Огняново - за рез.водоснабдяване **	31,600	2,500	17,952	56,81%	15,452	53,10%	0,127	0,335	↓
16	БДДР	Панчарево	6,465	1,500	5,346	82,69%	3,846	77,45%	2,938	3,021	↓
17	БДДР	Ястребино	62,300	3,900	34,170	54,85%	30,270	51,83%	0,116	0,486	↓
18	БДДР	Кула	20,250	0,700	7,822	38,63%	7,122	36,43%	0,035	0,127	↓
19	БДДР	Рабиша	43,200	2,400	12,617	29,21%	10,217	25,04%	0,000	0,023	↓
20	БДДР	Огоста	506,000	67,000	235,090	46,46%	168,090	38,29%	1,273	5,903	↓
21	БДДР	Сопот	60,908	1,300	32,595	53,52%	31,295	52,50%	0,440	0,440	~
22	БДДР	Горни Дъбник	130,000	3,000	48,310	37,16%	45,310	35,68%	0,104	0,706	↓
23	БДДР	Бели Лом	25,500	3,200	8,497	33,32%	5,297	23,75%	0,081	0,081	~
24	БДЧР	Съединение	12,810	1,500	8,196	63,98%	6,696	59,20%	0,093	0,093	~
25	БДЧР	Георги Трайков (Цонево)	330,000	21,000	186,298	56,45%	165,298	53,49%	0,037	3,046	↓
26	БДЧР	Порой	45,200	2,000	4,652	10,29%	2,652	6,14%	0,012	0,000	↑
27	БДЧР	Ахелой	12,350	0,800	2,853	23,10%	2,053	17,77%	0,012	0,035	↓
28	БДИБР	Жребчево	400,000	30,000	150,263	37,57%	120,263	32,50%	0,677	2,847	↓
29	БДИБР	Малко Шарково	45,000	3,900	33,672	74,83%	29,772	72,44%	0,199	0,199	~
30	БДИБР	Домлян	26,074	0,700	6,907	26,49%	6,207	24,46%	0,089	0,089	~
31	БДИБР	Пясъчник	206,530	3,400	33,370	16,16%	29,970	14,75%	0,745	0,212	↑
32	БДИБР	Тополница	137,108	20,000	31,508	22,98%	11,508	9,83%	1,956	2,199	↓
33	БДИБР	Тракиец	114,000	24,000	65,219	57,21%	41,219	45,80%	0,012	0,718	↓
34	БДЗБР	Пчелина	54,200	34,200	53,900	99,45%	19,700	98,50%	3,438	3,438	↓
35	БДДР	Александър Стамболийски	205,569	20,000	121,981	59,34%	101,981	54,96%	1,163	1,163	~
36	БДДР	Кокаляне	не се получава ежедневна информация								
37	БДИБР	Копринка	142,214	5,410	19,168	13,48%	13,758	10,06%	1,146	1,146	~

	БДИБР	Белмекен-Чаира	149,536	5,179	116,151	77,67%	110,972	76,87%	1,916	9,302	
38	БДИБР	Белмекен	144,036	3,810	114,140	79,24%	110,330	78,68%			↓
39	БДИБР	Чаира	5,500	1,369	2,012	36,58%	0,643	15,56%			↓
	БДИБР	Баташки водносиллов път									
	БДИБР	Голям Беглик-Широка поляна	86,091	7,242	57,328	66,59%	50,086	63,52%	1,598	5,448	
40	БДИБР	Голям Беглик	62,111	3,942	45,028	72,50%	41,086	70,63%			↓
41	БДИБР	Широка поляна	23,980	3,300	12,300	51,29%	9,000	43,52%			↓
42	БДИБР	Беглика	1,554	0,242	0,980	63,07%	0,738	56,26%	0,093	0,007	↑
43	БДИБР	Тошков Чарк	1,782	0,276	0,656	36,79%	0,380	25,21%	0,239	0,629	↓
44	БДИБР	Батак	310,298	19,950	178,022	57,37%	158,072	54,44%	5,745	9,758	↓
	БДИБР	Каскада Доспат-Въча									
45	БДЗБР	Доспат	449,249	14,907	353,249	78,63%	338,342	77,90%	2,025	10,320	↓
46	БДИБР	Цанков камък	110,708	31,200	86,548	78,18%	55,348	69,61%	10,759	23,830	↓
47	БДИБР	Въча	226,120	24,520	170,826	75,55%	146,306	72,57%	24,397	22,939	↑
48	БДИБР	Кричим	20,256	1,730	19,520	96,37%	17,790	96,03%	22,910	23,712	↓
	БДИБР	Каскада Арда									
49	БДИБР	Кърджали	497,236	107,176	346,710	69,73%	239,534	61,41%	2,261	51,942	↓
50	БДИБР	Студен кладенец	387,772	90,667	229,382	59,15%	138,715	46,69%	57,334	52,833	↑
51	БДИБР	Ивайловград	156,702	59,526	144,555	92,25%	85,029	87,50%	50,324	77,294	↓
52	БДИБР	Розов кладенец	20,400	13,268	16,728	82,00%	3,460	48,51%	не се получава ежедневна информация приток и разход		↓

* Данните в таблицата са за състоянието на комплексните и значими язовири по Приложение 1 от Закона за водите към 8 часа на съответния ден.

** С Решение №740 от 15 октомври 2020 г. за осигуряване на дългосрочната стабилност на водоснабдяването на Столична община, Министерски съвет определя „Български ВиК холдинг“ ЕАД, да извърши необходимите действия за осигуряване на възможност за пречистване на питейни води от язовир „Огняново“.

Към момента не са изпълнени изискванията за вписване на язовира в регистъра съгласно изискванията на Закона за здравето и няма разрешително по реда на закона за водите, поради което не се подават води за питейнобитово водоснабдяване.

Язовир Панчарево:

Съгласно предоставената справка от НС ЕАД язовир „Панчарево“ прелива с 2,7 м³/ сек. Постъпващият приток в язовира на 04.10.2022 г. е 2,938 м³/ сек. Размерът на дневния разход и прелялото количество се равняват на 3,021 м³/ сек. Наличният обем в язовира е 5,3456 млн. м³, което представлява 82,69% от общия му обем.

Язовир Пчелина:

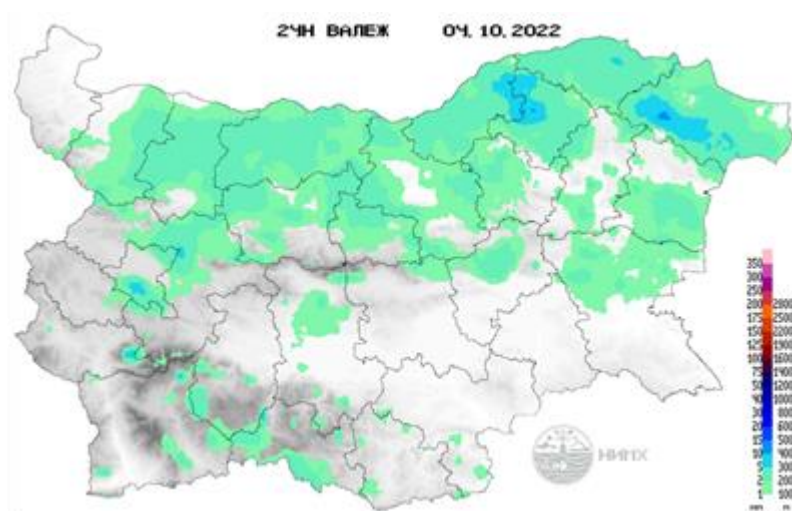
Съгласно предоставената справка от НС ЕАД язовир „Пчелина“ прелива с 3,388 м³/ сек. Постъпващият приток в язовира на 04.10.2022 г. е 3,438 м³/ сек. Размерът на дневния разход и прелялото количество се равняват на 3,438 м³/ сек. Наличният обем в язовира е 53,9 млн. м³, което представлява 99,45% от общия му обем.

По данни и прогнози на НИМХ

На 04.10 и през следващите три дни речните нива ще се понижават или ще останат без съществени изменения.

Водните количества ще бъдат под праговете за внимание.

МЕТЕОРОЛОГИЧЕН БЮЛЕТИН



Анализ на денонощната сума на валежа от 07:30 ч. на 03.10.2022 г. до 07:30 ч. на 04.10.2022 г., използващ модел ALADIN и данни от наблюдателната мрежа на НИМХ.

Метеорологична прогноза за 5 октомври 2022 г.

През нощта ще преобладава ясно и почти тихо време. Сутринта на места в котловините и около водните басейни ще се образува мъгла. Минималните температури ще са предимно между 5° и 10°, в София - около 6°. Утре ще бъде предимно слънчево с разкъсана висока облачност. Ще духа до умерен вятър от север. Максималните температури ще са 16° и 21°, в София - около 16°.

Над планините ще бъде предимно слънчево с разкъсана висока облачност. Ще духа до умерен вятър от северната четвърт. Максималната температура на 1200 метра ще е около 10°, на 2000 метра - около 4°.

Над Черноморието ще бъде предимно слънчево. Ще духа слаб до умерен вятър от север-североизток. Максималните температури ще са 19°-21°. Температурата на морската вода е от 16°-20°. Вълнението на морето ще бъде 1-2 бала.

Прогноза за времето от 6 до 11 октомври 2022 г.

През следващите дни до края на тази и в началото на следващата седмица ще е без валежи. Температурите ще се повишат още малко и преобладаващите ще са най-често: минималните между 6° и 11°, а максималните - от 18° до 23°. Ще преобладава слънчево време; сутрин за кратко на места в низините и котловините ще има ниска облачност и намалена видимост, а по-късно през деня - разкъсана висока облачност. През повечето дни ще духа слаб до умерен вятър от изток-североизток.

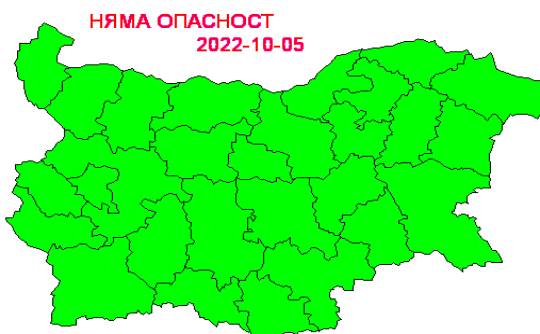
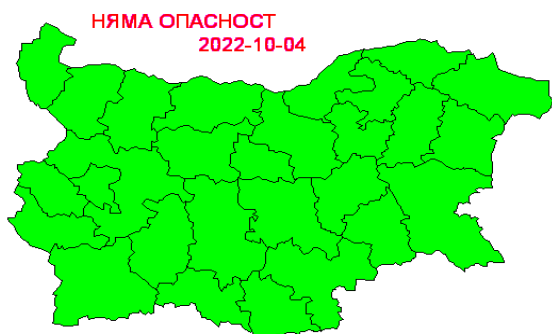
ПРОГНОЗА ЗА ОЧАКВАНИ КОЛИЧЕСТВА ВАЛЕЖИ

За 4 и 5 октомври 2022 г.: Днес и утре ще е без валежи.

За 6 и 7 октомври 2022 г.: В четвъртък и петък - без валежи.

ПРОГНОЗА ЗА ОПАСНИ И ОСОБЕНО ОПАСНИ МЕТЕОРОЛОГИЧНИ ЯВЛЕНИЯ

На 4 и 5 октомври 2022 г. в страната не се очакват опасни метеорологични явления.



Карта на опасните явления за 04.10.2022 г. Карта на опасните явления за 05.10.2022 г.

Подробна информация за предупрежденията и опасните метеорологични явления по области и общини може да бъде получена от интерактивните карта на адреси:

<http://weather.bg/0index.php?koiFail=RM01opasni1&nd=0&lng=0>

<http://weather.bg/obshtini/indexS.php>

Легенда:



Бяло:

Липсваща, недостатъчна, стара или съмнителна информация.



Зелено:

Няма опасни явления.



Жълто:

Времето може да бъде потенциално опасно. Явленията, които са прогнозирани, не са необичайни, но изискват внимание, ако възнамерявате да вършите работа на открито. Следете прогнозите за времето и не поемайте излишен риск.



Оранжево:

Времето е опасно. Прогнозирани са по-рядко случващи се метеорологични явления. Възможни са материални щети и има опасност от наранявания. Бъдете много внимателни и се информирайте подробно и често за метеорологичната обстановка. Съобразявайте се с неизбежните рискове и следвайте всички съвети на компетентните органи.



Червено:

Времето е много опасно. Прогнозирани са изключително интензивни опасни метеорологични явления. Възможни са големи материални щети и нещастни случаи, може да възникне и опасност за живота. Следвайте нарежданията и всички съвети на компетентните органи и бъдете готови да извършвате извънредни мерки.

ХИДРОЛОГИЧЕН БЮЛЕТИН

Анализ на хидрологичната обстановка през изминалото денонощие

Анализът е направен на база измерени водни стоежи и изчислени по временни ключови криви водни количества от оперативни автоматични и конвенционални хидрометрични станции на НИМХ:

Дунавски басейн: През изминалото денонощие речните нива в басейна са останали без съществени изменения. Регистрираните колебания на нивата на реките Огоста при Бутан (-11/+14 см), в средното и долното течение на Искър (-16/+22 см), Вит при с. Крушовица (-6/+14 см) и Осъм при Ловеч (-13/+17 см) са в резултат на работа на хидротехнически съоръжения, валежи и оттичане. Отчетените изменения на речните нива в останалата част от басейна са както следва: за водосбора на р. Нишава с до -7 см; за водосбора на р. Лом от -3 см до +2 см; за водосбора на р. Огоста от -2 см до +4 см; за водосбора на р. Искър от -7 см до +7 см; за водосбора на р. Вит от -5 см до +5 см; за водосбора на р. Осъм от -9 см до +8 см; за водосбора на р. Янтра от -3 см до +3 см; за водосбора на р. Русенски Лом от -3 см до +2 см. Водните количества на реките в басейна са под праговете за средни води и около праговете за ниски води.

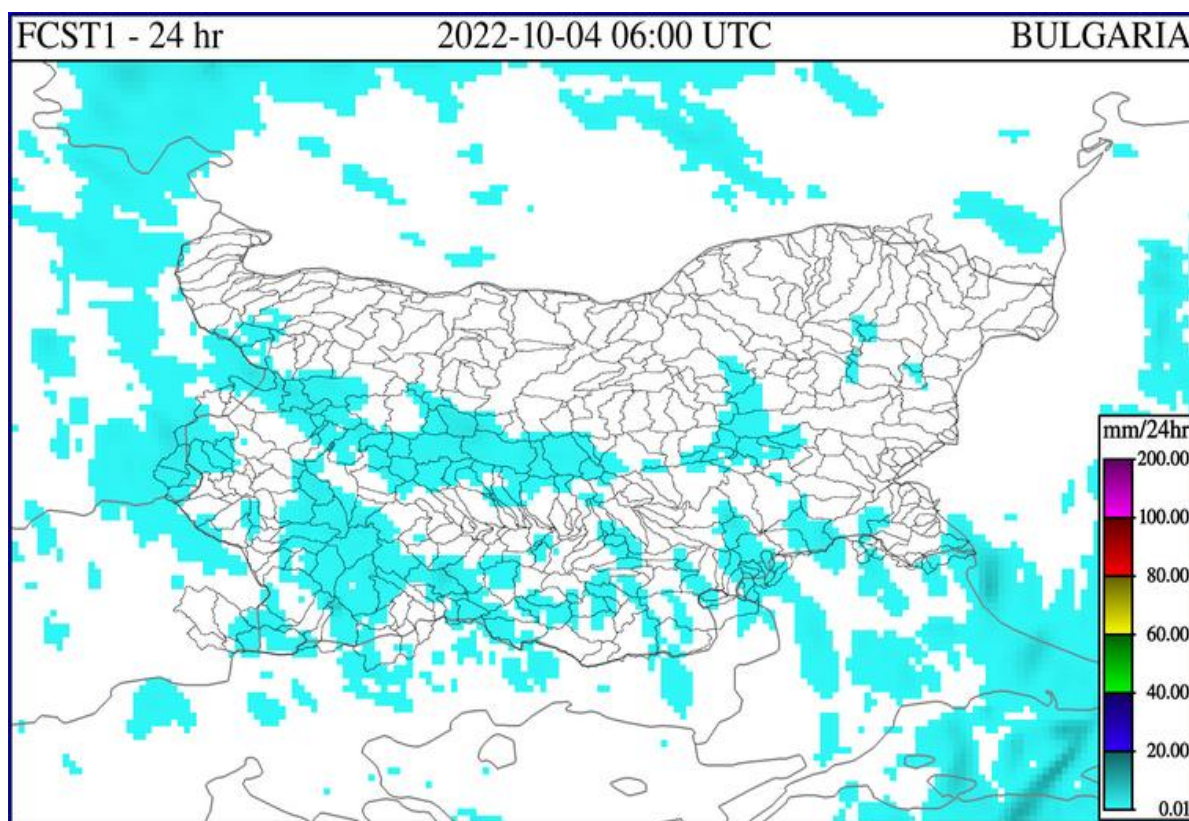
Черноморски басейн: През изминалото денонощие нивата на наблюдаваните реки в басейна са останали без съществени изменения. Отчетените колебания на речните нива в басейна са както следва: за водосбора на р. Провадийска с до ± 3 см; за водосбора на р. Камчия от -4 см до +5 см; за водосбора на р. Айтоска - без изменение; за водосбора на р. Факийска - без изменение; за водосбора на р. Ропотамо - без изменение; за водосбора на р. Велека от -4 см до +3 см. Водните количества на реките в басейна са под праговете за средни води и около праговете за ниски води.

Източнобеломорски басейн: През изминалото денонощие нивата на наблюдаваните реки са останали без съществени изменения. Регистрираните колебания на нивата на реките Тъжа при ВЕЦ Тъжа (-21/+28 см), Калница при с. Крумово (-9/+10 см), Марица при Белово (-63/+67 см) и при Пловдив (-7/+21 см), Въча при м. Забрал (± 95 см), Въча при Кричим (-16/+14 см) и Арда при с. Вехтино (± 11 см) са в резултат от работа на хидротехнически съоръжения. Отчетените изменения на речните нива в останалата част от басейна са както следва: за водосбора на р. Тунджа с до ± 4 см; за водосбора на р. Марица от -9 см до +10 см; за водосбора на р. Арда с до ± 6 см. Водните количества на реките в басейна са под праговете за средни води и около праговете за ниски води. С водно количество около прага за високи води е р. Марица при с. Радуил.

Западнобеломорски басейн: През изминалото денонощие нивата на по-голяма част от реките в басейна са се понижавали или са останали без съществени изменения. Отчетените колебания на речните нива в басейна са както следва: за водосбора на р. Места от -5 см до +3 см; за водосбора на р. Струма от -9 см до +5 см. Водните количества на реките в басейна са под праговете за средни води и около праговете за ниски води.

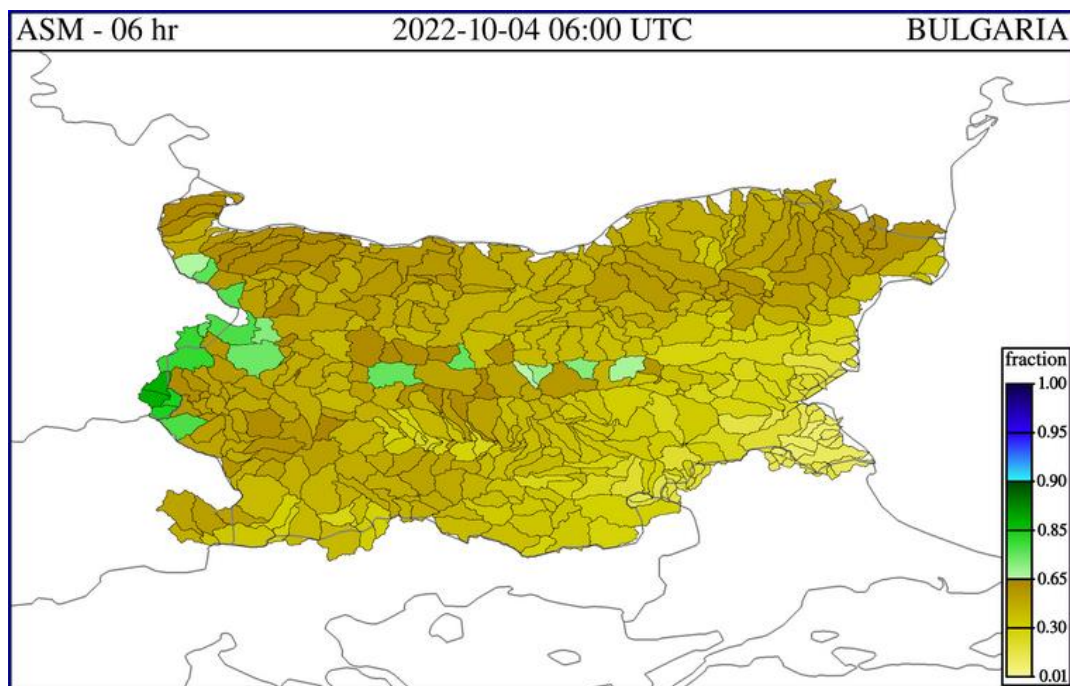
ДОПЪЛНИТЕЛНА ПРОГНОЗНА МЕТЕОРОЛОГИЧНА ИНФОРМАЦИЯ, ИЗПОЛЗВАНА ПРИ ИЗГОТВЯНЕ НА ХИДРОЛОГИЧНАТА ПРОГНОЗА

- 24 h прогноза за валежите от модела ALADIN за района на Черно море и Близкия Изток от 09:00 ч. местно време на 04.10.2022 г. до 09:00 ч. местно време на 05.10.2022 г.

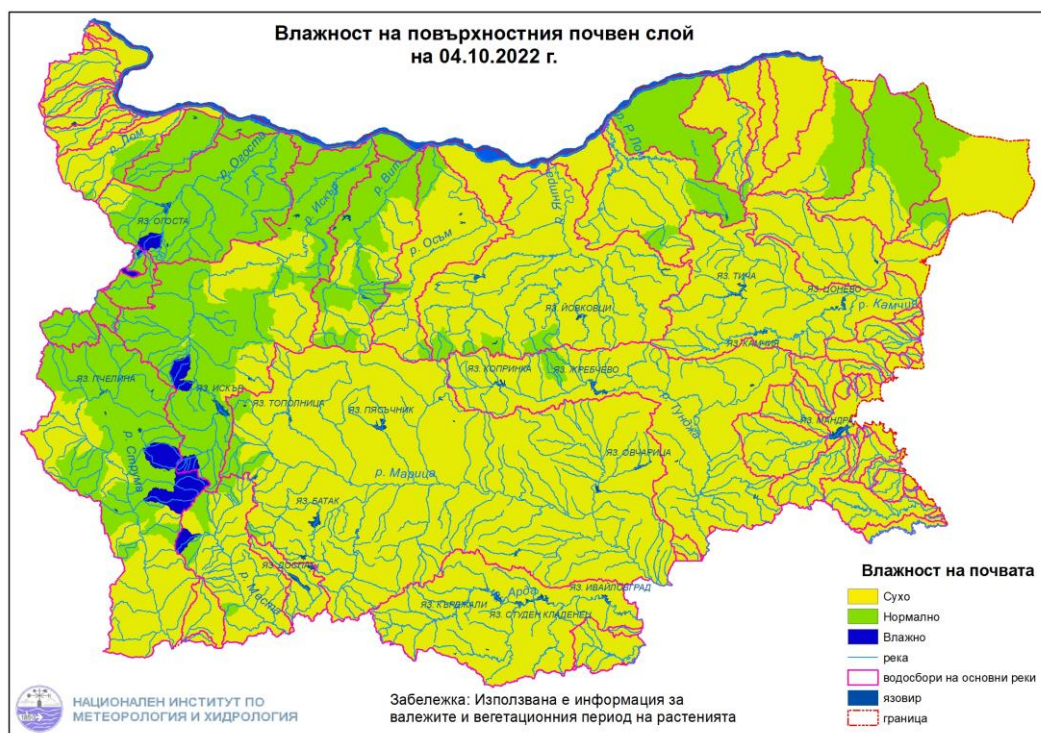


- **Влажност на почвата:**

➤ На картата по-долу е представено пространственото разпределение на средната почвена влага - насищане с вода на повърхностния (до 30 cm) почвен слой с използване на резултати от модела Sacramento Soil Moisture Accounting Model.



➤ На картата по-долу е представено пространственото разпределение на средната почвена влага.



Хидрологична прогноза

На основа на метеорологичната прогноза, обработената хидрологична информация и моделираните водни количества от НИМХ:

Дунавски басейн: Днес (04.10) и през следващите три дни нивата на наблюдаваните реки в басейна ще се понижават или ще останат без съществени изменения. Водните количества ще бъдат под праговете за внимание

Поради технически причини няма прогнозни водни количества от модела за водосбора на река Огоста.

Моделът за водосбора на р. Искър прогнозира: Прогнозираните водни количества на 05, 06 и 07.10.2022 г. ще са около и под средната многогодишна стойност. Днес (04.10) и през следващите три дни нивата на реките във водосбора ще се понижават. Водните количества ще бъдат под прага за внимание.

Моделът за водосбора на р. Янтра прогнозира: Прогнозираните водни количества на 05, 06 и 07.10.2022 г. ще бъдат около и под средномногогодишните стойности. Днес (04.10) и през следващите три дни речните нива във водосбора ще се понижават или ще останат без съществени изменения. Водните количества ще бъдат под праговете за внимание.

Моделът за водосбора на р. Русенски Лом прогнозира: Прогнозираните водни количества във водосбора на р. Черни Лом на 05, 06, 07, 08 и 09.10.2022 г. ще бъдат под средномногогодишните стойности. Днес (04.10) и през следващите 4-5 дни речните нива във водосбора ще останат без съществени изменения. Водните количества ще бъдат под праговете за внимание.

Черноморски басейн: Днес (04.10) и през следващите три дни речните нива в басейна ще се понижават или ще останат без съществени изменения. Водните количества ще бъдат под праговете за внимание.

Моделът за водосбора на р. Айтоска прогнозира: Прогнозираните водни количества на 05, 06 и 07.10.2022 г. ще бъдат под средномногогодишните стойности. Днес (04.10) и през следващите три дни речните нива във водосбора ще останат без съществени изменения. Водните количества ще бъдат под праговете за внимание.

Моделът за водосбора на р. Факийска прогнозира: Прогнозираните водни количества на 05, 06, 07, 08 и 09.10.2022 г. ще бъдат под средномногогодишните стойности. Днес (04.10) и през следващите 4-5 дни речните нива във водосбора ще останат без съществени изменения. Водните количества ще бъдат под праговете за внимание.

Източнобеломорски басейн: Днес (04.10) и през следващите три дни речните нива в басейна ще останат без съществени изменения или ще се понижават. Водните количества ще бъдат под праговете за внимание.

Системата за ранно предупреждение за водосборите на реките Марица и Тунджа на НИМХ прогнозира:

- Водните нива ще бъдат под праговете за внимание

<u>Прагове за предупреждение</u>			
Нива на тревога:	Жълто - Внимание	Оранжево - Предупреждение	Червено - Тревога

Системата за ранно предупреждение за водосбора на река Арда на НИМХ прогнозира:

- Водните количества ще бъдат под праговете за внимание.

<u>Прагове за предупреждение</u>			
Нива на тревога:	Жълто - Внимание	Оранжево - Предупреждение	Червено - Тревога

Западнобеломорски басейн: Днес (04.10) и през следващите три дни речните нива в басейна ще се понижават или ще останат без съществени изменения. Водните количества ще бъдат под праговете за внимание.

В направените прогнози не се отчита работата и ретензионната способност на хидротехническите съоръжения.

РЕКА ДУНАВ

Водни стоежи в българския участък на река Дунав за 4 октомври 2022 г. по данни на Изпълнителна агенция „Проучване и поддържане на река Дунав“:

станция	километър	воден стоеж [cm]	разлика	t вода
		водно количество [m ³ /s]	за 24 ч. [cm]	[°C]
Ново село	833.60	194 Q: 3 984	+26	17.2
Лом	743.30	244 Q: 3 909	+5	17
Оряхово	678.00	121 Q: 3 878	-5	17.7
Никопол	597.50	197	-12	17.9
Свищов	554.30	168 Q: 4 229	-16	18.1
Русе	495.60	161 Q: 4 228	-20	18.2
Силистра	375.50	188 Q: 4 443	-7	19