



Министерство на  
околната среда и водите

**Ежедневен  
бюлетин за  
състоянието на  
водите**

**4 ДЕКЕМВРИ 2023**

**Комплексни и  
значими  
язовири**

**Речни нива**

### **Информация за наличните обеми в комплексните и значими язовири, които се следят в МОСВ:**

Съгласно приложение №1 към чл. 13, ал. 1, т. 1 от Закона за водите, комплексните и значими язовири са 52 броя.

Сумата от наличните в тях завирени обеми към 04.12.2023 г. е 3724.2 млн. м<sup>3</sup>, представлява 57.0 % от сумата от общите им обеми, 0.9 % по-малко от отношението на завирените им обеми спрямо сумата на общите им обеми към 01.12.2023 г.

Според основното им предназначение наличните в тях завирени обеми са както следва:

- питейно-битово водоснабдяване - 66.3 % от общия им обем;
- за резервно питейно-битово водоснабдяване - 30.9 % от общия им обем;
- напояване - 42.1 % от общия им обем;
- енергетика - 64.5 % от общия им обем.

### **Налични завирени обеми в язовири по приложение 1 на ЗВ с трансгранично влияние:**

#### **1. за Каскада „Арда“:**

Язовир „Кърджали“ - 272.636 млн. м<sup>3</sup>, което е 54.83 % от общия му обем;

Язовир „Студен кладенец“ - 220.423 млн. м<sup>3</sup>, което е 56.84 % от общия му обем;

Язовир „Ивайловград“ - 126.347 млн. м<sup>3</sup>, което е 80.63 % от общия му обем;

#### **2. за Каскада „Горна Тунджа“:**

Язовир „Копринка“ - 46.281 млн. м<sup>3</sup>, което е 32.54 % от общия му обем;

Язовир „Жребчево“ - 175.660 млн. м<sup>3</sup>, което е 43.92 % от общия му обем.

## БЮЛЕТИН №944 от 04.12.2023 г. към 8 часа

### ОБОБЩЕНИ ДАННИ ЗА СЪСТОЯНИЕТО НА ВОДИТЕ В КОМПЛЕКСНИТЕ И ЗНАЧИМИ ЯЗОВИРИ

Сумата от наличните завърени обеми към комплексните и значими язовири е			3724,2	млн.куб.м.	представлява		57,0%	Тенденция	в бр. язовири		
Според основното предназначение на язовирите наличните в тях завърени обеми:			за питейно-битово водоснабдяване		66,3%	от общия им обем;	65,61%	от полезния им обем	↑ - повишаване на обема	36	
			за резервно - ПБВ		30,9%	от общия им обем;	54,72%	от полезния им обем	↓ -понижаване на обема	6	
			за напояване		42,1%	от общия им обем;	35,54%	от полезния им обем	~ - задържане на обема	6	
			за енергетика		64,5%	от общия им обем;	58,49%	от полезния им обем	⌋ -преливане	2	
№	БД	Язовир	Общ обем	Мъртъв/ Санитарен обем	Наличен обем		Наличен полезен обем		Ср. денонощен приток	Ср. денонощен разход	Тенденция
			млн.м <sup>3</sup>	млн.м <sup>3</sup>	млн.м <sup>3</sup>	% от общия обем	млн.м <sup>3</sup>	% от полезния обем	м <sup>3</sup> /сек.	м <sup>3</sup> /сек.	
1	БДДР	Искър	655,252	87,200	515,545	78,68%	428,345	75,41%	11,210	5,045	↑
2	БДДР	Бели Искър	15,080	1,400	10,133	67,20%	8,733	63,84%	1,838	0,978	↑
3	БДДР	Среченска бара	15,500	1,000	13,056	84,23%	12,056	83,14%	7,870	1,898	↑
4	БДДР	Христо Смирненски	27,700	4,200	21,729	78,44%	17,529	74,59%	2,148	0,761	↑
5	БДДР	Йовковци	не е постъпила ежедневна информация								
6	БДЧР	Тича	311,800	40,000	190,350	61,05%	150,350	55,32%	4,893	1,664	↑
7	БДЧР	Камчия	233,550	76,000	158,528	67,88%	82,528	52,38%	2,630	2,480	↑
8	БДЧР	Ясна поляна	32,320	7,550	16,724	51,75%	9,174	37,04%	0,810	0,289	↑

9	БДИБР	Асеновец	28,200	2,000	11,533	40,90%	9,533	36,39%	1,400	0,637	↑	
10	БДИБР	Боровица	27,300	4,600	23,981	87,84%	19,381	85,38%	0,162	0,255	↓	
11	БДЗБР	Студена	25,200	2,400	18,110	71,87%	15,710	68,90%	3,713	0,819	↑	
12	БДЗБР	Дяково	35,400	8,000	24,214	68,40%	16,214	59,18%	0,107	0,107	~	
13	БДЗБР	Калин - за рез.водоснабдяване	1,024	0,100	0,300	29,34%	0,200	21,69%	не се получава ежедневна информация приток и разход		↑	
14	БДЗБР	Карагьол - за рез.водоснабдяване	2,252	0,200	1,388	61,65%	1,188	57,91%			↑	
15	БДДР	Огняново - за рез.водоснабдяване **	31,600	2,500	18,663	59,06%	16,163	55,54%	0,532	0,335	↑	
16	БДЧР	Порой	45,200	2,000	4,930	10,91%	2,930	6,78%	0,220	0,000	↑	
17	БДЧР	Ахелой	12,350	0,800	3,254	26,35%	2,454	21,25%	0,197	0,000	↑	
18	БДДР	Панчарево	6,465	1,500	5,274	81,57%	3,774	76,00%	5,688	4,834	↓	
19	БДДР	Ястребино	62,300	3,900	32,662	52,43%	28,762	49,25%	0,463	0,081	↑	
20	БДДР	Кула	20,250	0,700	9,146	45,17%	8,446	43,20%	0,012	0,035	↓	
21	БДДР	Рабиша	43,200	2,400	12,329	28,54%	9,929	24,34%	0,000	0,000	~	
22	БДДР	Огоста	506,000	67,000	245,770	48,57%	178,770	40,72%	36,748	4,109	↑	
23	БДДР	Сопот	60,908	1,300	32,175	52,83%	30,875	51,80%	0,660	0,255	↑	
24	БДДР	Горни Дъбник	130,000	3,000	46,308	35,62%	43,308	34,10%	0,567	0,567	~	
25	БДДР	Бели Лом	25,500	3,200	7,910	31,02%	4,710	21,12%	0,058	0,012	↑	
26	БДЧР	Съединение	12,810	1,500	7,751	60,51%	6,251	55,27%	0,069	0,069	~	
27	БДЧР	Георги Трайков (Цонево)	330,000	21,000	135,456	41,05%	114,456	37,04%	2,465	1,146	↑	
28	БДИБР	Жребчево	400,000	30,000	175,660	43,92%	145,660	39,37%	6,400	1,817	↑	
29	БДИБР	Малко Шарково	45,000	3,900	29,597	65,77%	25,697	62,52%	0,104	0,104	~	
30	БДИБР	Домлян	26,074	0,700	2,354	9,03%	1,654	6,52%	1,031	0,009	↑	
31	БДИБР	Пясъчник	206,530	3,400	17,374	8,41%	13,974	6,88%	0,809	0,080	↑	
32	БДИБР	Тополница	137,108	20,000	40,599	29,61%	20,599	17,59%	3,241	0,556	↑	
33	БДИБР	Тракиец	114,000	24,000	63,385	55,60%	39,385	43,76%	0,058	0,139	↓	
34	БДЗБР	Пчелина	54,200	34,200	54,100	99,82%	19,900	99,50%	7,407	7,407	↓	
35	БДДР	Александър Стамболийски	205,569	20,000	140,192	68,20%	120,192	64,77%	8,825	1,056	↑	
36	БДДР	Кокаляне	не се получава ежедневна информация									
37	БДИБР	Копринка	142,214	5,410	46,281	32,54%	40,871	29,88%	2,273	1,054	↑	

	БДИБР	<b>Белмекен-Чаира</b>	<b>149,536</b>	<b>5,179</b>	<b>97,404</b>	<b>65,14%</b>	<b>92,225</b>	<b>63,89%</b>	<b>3,197</b>	<b>2,984</b>	
38	БДИБР	Белмекен	144,036	3,810	93,402	64,85%	89,592	63,89%			~
39	БДИБР	Чаира	5,500	1,369	4,002	72,77%	2,633	63,75%			↑
	БДИБР	<b>Баташки водносилов път</b>									
	БДИБР	<b>Голям Беглик-Широка поляна</b>	<b>86,091</b>	<b>7,242</b>	<b>66,636</b>	<b>77,40%</b>	<b>59,394</b>	<b>75,33%</b>	<b>9,047</b>	<b>6,561</b>	
40	БДИБР	Голям Беглик	62,111	3,942	49,956	80,43%	46,014	79,10%			↑
41	БДИБР	Широка поляна	23,980	3,300	16,680	69,56%	13,380	64,70%			↑
42	БДИБР	Беглика	1,554	0,242	0,928	59,73%	0,686	52,31%	0,652	0,795	↓
43	БДИБР	Тошков Чарк	1,782	0,276	1,450	81,38%	1,174	77,96%	1,508	0,658	↑
44	БДИБР	Батак	310,298	19,950	148,002	47,70%	128,052	44,10%	10,272	2,504	↑
	БДИБР	<b>Каскада Доспат-Въча</b>									
45	БДЗБР	Доспат	449,249	14,907	414,378	92,24%	399,471	91,97%	7,690	0,323	↑
46	БДИБР	Цанков камък	110,708	31,200	73,856	66,71%	42,656	53,65%	11,648	3,812	↑
47	БДИБР	Въча	226,120	24,520	138,417	61,21%	113,897	56,50%	11,834	14,369	↓
48	БДИБР	Кричим	20,256	1,730	19,165	94,62%	17,435	94,11%	14,880	12,179	↑
	БДИБР	<b>Каскада Арда</b>									
49	БДИБР	Кърджали	497,236	107,176	272,636	54,83%	165,460	42,42%	10,430	1,096	↑
50	БДИБР	Студен кладенец	387,772	90,667	220,423	56,84%	129,756	43,67%	4,190	2,033	↑
51	БДИБР	Ивайловград	156,702	59,526	126,347	80,63%	66,821	68,76%	6,854	12,877	↓
52	БДИБР	Розов кладенец	20,400	13,268	17,916	87,82%	4,648	65,17%	не се получава ежедневна информация приток и разход		↑

\* Данните в таблицата са за състоянието на комплексните и значими язовири по Приложение 1 от Закона за водите към 8 часа на съответния ден.

\*\* С Решение №740 от 15 октомври 2020 г. за осигуряване на дългосрочната стабилност на водоснабдяването на Столична община, Министерски съвет определя „Български ВиК холдинг“ ЕАД, да извърши необходимите действия за осигуряване на възможност за пречистване на питейни води от язовир „Огняново“.

Към момента не са изпълнени изискванията за вписване на язовира в регистъра съгласно изискванията на Закона за здравето и няма разрешително по реда на закона за водите, поради което не се подават води за питейнобитово водоснабдяване. \*\*\*

**Язовир Панчарево:**

Съгласно предоставената справка от НС ЕАД язовир „Панчарево“ прелива с 4,4 м<sup>3</sup>/сек. Постъпващият приток в язовира на 04.12.2023 г. е 5,688 м<sup>3</sup>/сек. Размерът на дневния разход и прелялото количество се равняват на 4,834 м<sup>3</sup>/сек. Наличният обем в язовира е 5,2736 млн. м<sup>3</sup>, което представлява 81,57% от общия му обем.

**Язовир Пчелина:**

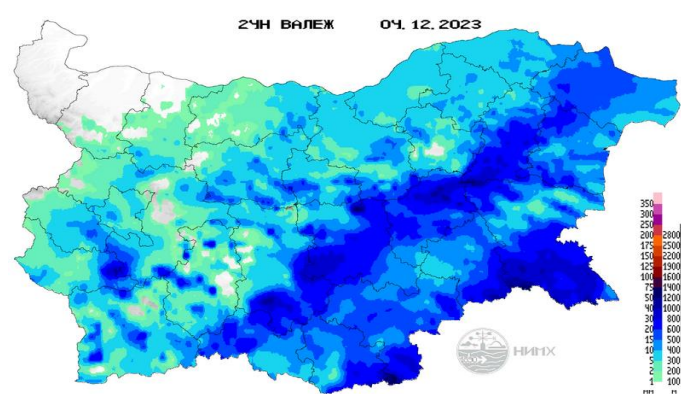
Съгласно предоставената справка от НС ЕАД язовир „Пчелина“ прелива с 7,357 м<sup>3</sup>/сек. Постъпващият приток в язовира на 04.12.2023 г. е 7,407 м<sup>3</sup>/сек. Размерът на дневния разход и прелялото количество се равняват на 7,407 м<sup>3</sup>/сек. Наличният обем в язовира е 54,1 млн. м<sup>3</sup>, което представлява 99,82% от общия му обем.

## По данни и прогнози на НИМХ

На 04.12 и 05.12 речните нива ще останат без съществени изменения или ще се понижават. На 06.12 и на 07.12 в резултат на валежи се очакват повишения на речните нива във водосборите източно от този на р. Янтра включително, в Черноморски, Източнореломорски и Западнореломорски басейн, а на 07.12 - краткотрайни или несъществени повишения на речните нива се очакват в равнинната част от водосбора на р. Огоста, във водосбора на р. Арда, в средното течение на р. Марица и старопланинските и средногорските ѝ притоци.

Водните количества ще бъдат под праговете за внимание.

## МЕТЕОРОЛОГИЧЕН БЮЛЕТИН



Анализ на денонощната сума на валежа от 7:30 ч на 3.12.2023 г. до 7:30 ч на 4.12.2023 г., използващ модел ALADIN-BG и данни от наблюдателната мрежа на НИМХ

### Метеорологична прогноза за 5 декември 2023 г.

През нощта ще преобладава ясно време, но в равнинната част от страната ще се образува мъгла или ниска слоеста облачност. Вятърът ще се ориентира от югоизток, ще е слаб. Минималните температури ще са предимно между минус 4° и 1°, малко по-високо по Черноморието, в София - около минус 2°. Утре облачността над страната ще е значителна, почти без валежи. До обяд на места в низините и котловините видимостта ще остане намалена. Ще духа слаб, в Източна България - до умерен югоизточен вятър. Дневните температури ще се повишат и преобладаващите максимални ще са между 5° и 10°, по-ниски ще останат в Северозападна България, в София - около 6°.

Над планините облачността ще бъде променлива, по-често значителна. Ще духа умерен югозападен вятър. Максималната температура на височина 1200 метра ще е около 5°, на 2000 метра - около минус 1°.

Над Черноморието облачността ще е значителна. Ще духа слаб и умерен югоизточен вятър. Максималните температури ще са 9°-11°, близки до температурата на морската вода. Вълнението на морето ще бъде около 3 бала.

### Прогноза за времето от 6 до 11 декември 2023 г.

В сряда и четвъртък ще бъде облачно, отново се повишава вероятността за валежи от дъжд, в планините и планинските райони над 900-1000 метра - от сняг. През втория ден, с обръщане и усилване на вятъра от северозапад, температурите ще се понижат и в много райони в Северна България и високите котловинни полета дъждът ще се примесва и ще преминава в сняг. В Горнотракийската низина, крайните югозападни райони и по Черноморието ще вали дъжд. Има повишена вероятност за значителни количества. В петък валежите ще отслабват и спират, най-късно в Югоизточна България, където със северен вятър температурите ще се понижат, в равнинната част ще вали дъжд и сняг, в Странджа - сняг. През почивните дни и в началото на следващата седмица вероятността за валежи е по-малка. Вятърът ще отслабне. Ще бъде от изток-югоизток, по-добре изразен в Източна България. Облачността ще е предимно значителна. В низините и котловините ще има условия за намалена видимост. Ще се затопля, но сутрешните температури ще останат ниски - в повечето райони отрицателни или близки до 0°. Дневните ще са най-често между 2° и 7°, малко по-високи в понеделник.

### ПРОГНОЗА ЗА ОЧАКВАНИ КОЛИЧЕСТВА ВАЛЕЖИ

**За 4 и 5 декември 2023 г.:** След обяд и през следващото денонощие ще бъде почти без валежи.

Утре след обяд в отделни райони ще превали слаб дъжд, количествата ще са незначителни, до 1 mm.

**За 6 и 7 декември 2023 г.:** В сряда отново ще вали, предимно дъжд. Количества до полунощ в четвъртък: в западната половина от страната - между 1 и 5 mm, в източната - между 10 и 30 mm, по Северното Черноморие - до 35-45 mm. В четвъртък валежите ще продължат. Със застудяване в много райони в Северна България и Рило-Родопската област ще са от сняг, в Горнотракийската низина и източните райони - от дъжд. Количества в по-голямата част от страната между 5 и 25 mm, на места в Югоизточна България - под 1-3 mm.



## ПРОГНОЗА ЗА ОПАСНИ И ОСОБЕНО ОПАСНИ МЕТЕОРОЛОГИЧНИ ЯВЛЕНИЯ

На 4 и 5 декември 2023 г. опасни метеорологични явления в страната не се очакват.



Карта на опасните явления за 4.12.2023 г.

Карта на опасните явления за

5.12.2023 г.

*Подробна информация за предупрежденията и опасните метеорологични явления по области и общини може да бъде получена от интерактивната карта на адрес: <https://weather.bg/obshtini/>*

### Легенда:



Бяло:

Липсваща, недостатъчна, стара или съмнителна информация.



Зелено:

Няма опасни явления.



Жълто:

Времето може да бъде потенциално опасно. Явленията, които са прогнозирани, не са необичайни, но изискват внимание, ако възнамерявате да вършите работа на открито. Следете прогнозите за времето и не поемайте излишен риск.



Оранжево:

Времето е опасно. Прогнозирани са по-рядко случващи се метеорологични явления. Възможни са материални щети и има опасност от наранявания. Бъдете много внимателни и се информирайте подробно и често за метеорологичната обстановка. Съобразявайте се с неизбежните рискове и следвайте всички съвети на компетентните органи.



Червено:

Времето е много опасно. Прогнозирани са изключително интензивни опасни метеорологични явления. Възможни са големи материални щети и нещастни случаи, може да възникне и опасност за живота. Следвайте нарежданията и всички съвети на компетентните органи и бъдете готови да извънредни мерки.

## ХИДРОЛОГИЧЕН БЮЛЕТИН

### Анализ на хидрологичната обстановка през изминалото денонощие

Анализът е направен на база измерени водни стоежи и изчислени по временни ключови криви водни количества от оперативни автоматични и конвенционални хидрометрични станции на НИМХ:

**Дунавски басейн:** През изминалото денонощие в резултат на валежи са отчетени краткотрайни повишения на речните нива в по-голямата част от басейна. Регистрираните колебания на речните нива са както следва: за водосбора на р. Нишава с до -13 см; за водосбора на р. Лом с до -11 см; за водосбора на р. Огоста от -20 см до +13 см; за водосбора на р. Искър от -33 см до +41 см; за водосбора на р. Вит от -12 см до +3 см; за водосбора на р. Осъм от -20 см до +11 см; за водосбора на р. Янтра от -10 см до +3 см; за водосбора на р. Русенски Лом от -6 до +2 см. Водните количества на реките източно от р. Осъм включително са около и под праговете за средни води и около праговете за ниски води. Водните количества на реките западно от р. Осъм са около и над праговете за средни води и около праговете за високи води.

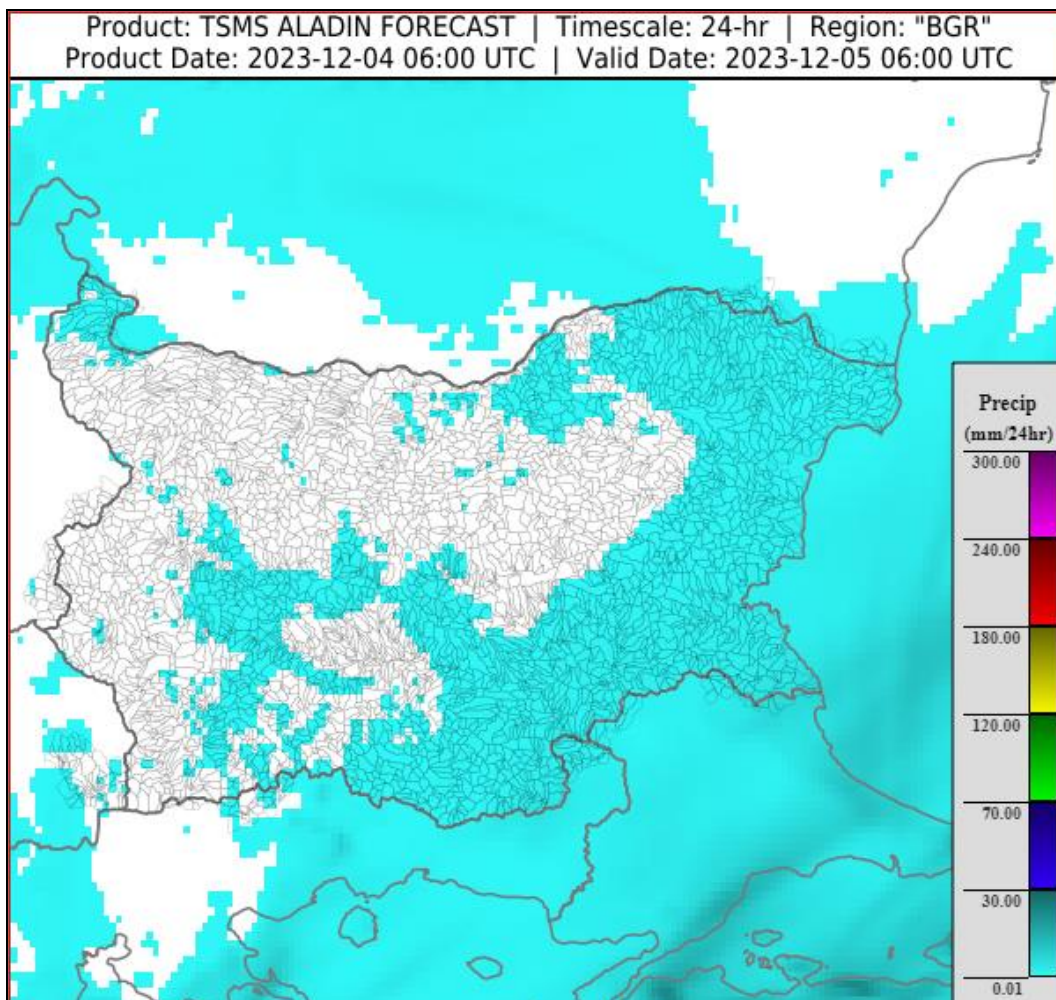
**Черноморски басейн:** През изминалото денонощие нивата на наблюдаваните реки са се повишавали в резултат на валежи, по-съществено във водосборите на южните черноморски реки. Отчетените колебания на речните нива в басейна са както следва: за водосбора на р. Провадийска от -3 см до +5 см; за водосбора на р. Камчия от -4 см до +6 см; за водосбора на р. Айтоска от -3 см до +2 см; за водосбора на р. Факийска с до +26 см; за водосбора на р. Ропотамо с до +34 см; за водосбора на р. Велека от -3 до +67 см. Водните количества на повечето от реките в басейна са около и под праговете за средни води и около праговете за ниски води. Водното количество на р. Ропотамо при с. Веселие е около прага за високи води.

**Източнобеломорски басейн:** През изминалото денонощие нивата на наблюдаваните реки са се повишавали в резултат на валежи, по-съществено във водосбора на р. Арда. Регистрираните колебания на нивото на р. Въча при гр. Девин (-78/+80 см) са вследствие от работа на хидротехнически съоръжения. Отчетените изменения на речните нива в останалата част от басейна са както следва: за водосбора на р. Тунджа от -15 см до +17 см; за водосбора на р. Марица от -11 см до +17 см; за водосбора на р. Арда от -7 см до +66 см. Водните количества на повечето от реките в басейна са под праговете за средни води и около праговете за ниски води. Водното количество на р. Въча при гр. Девин е около прага за високи води.

**Западнобеломорски басейн:** През изминалото денонощие в резултат на валежи са отчетени краткотрайни повишения на нивата на наблюдаваните реки. Регистрираните колебания на речните нива в басейна са както следва: за водосбора на р. Места от -6 см до +10 см; за водосбора на р. Струма от -12 см до +20 см. Водните количества на повечето реки в басейна са около и над праговете за средни води и около праговете за високи води.

## ДОПЪЛНИТЕЛНА ПРОГНОЗНА МЕТЕОРОЛОГИЧНА ИНФОРМАЦИЯ, ИЗПОЛЗВАНА ПРИ ИЗГОТВЯНЕ НА ХИДРОЛОГИЧНАТА ПРОГНОЗА

- 24 h прогноза за валежите от модела ALADIN за района на Черно море и Близкия Изток от 08:00 ч. местно време на 04.12.2023 г. до 08:00 ч. местно време на 05.12.2023 г.

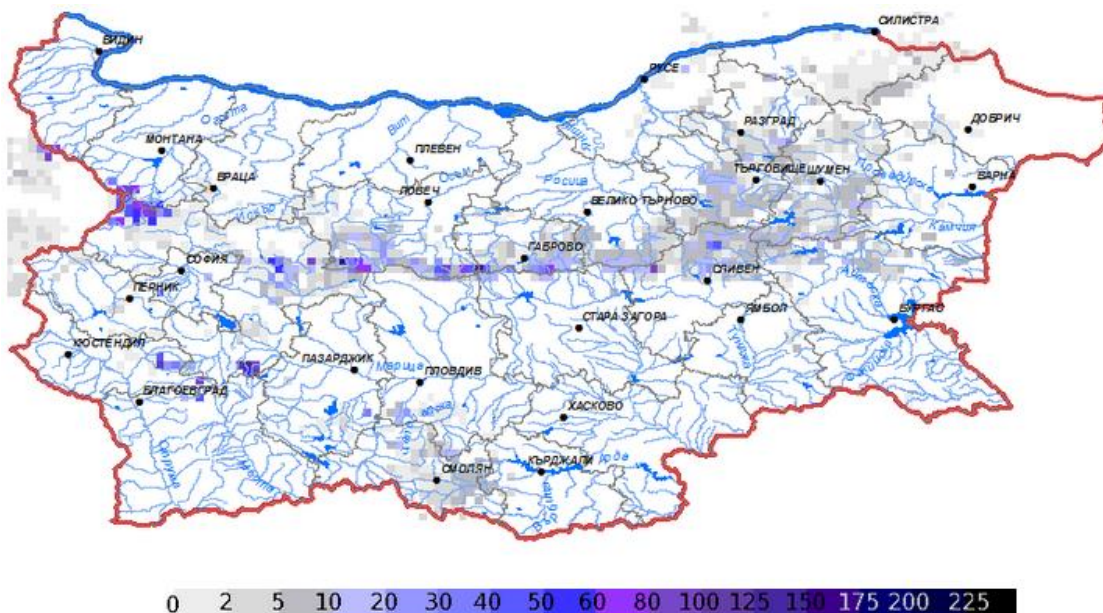


- **Снежна покривка и очаквано снеготопене за следващите 72 часа**

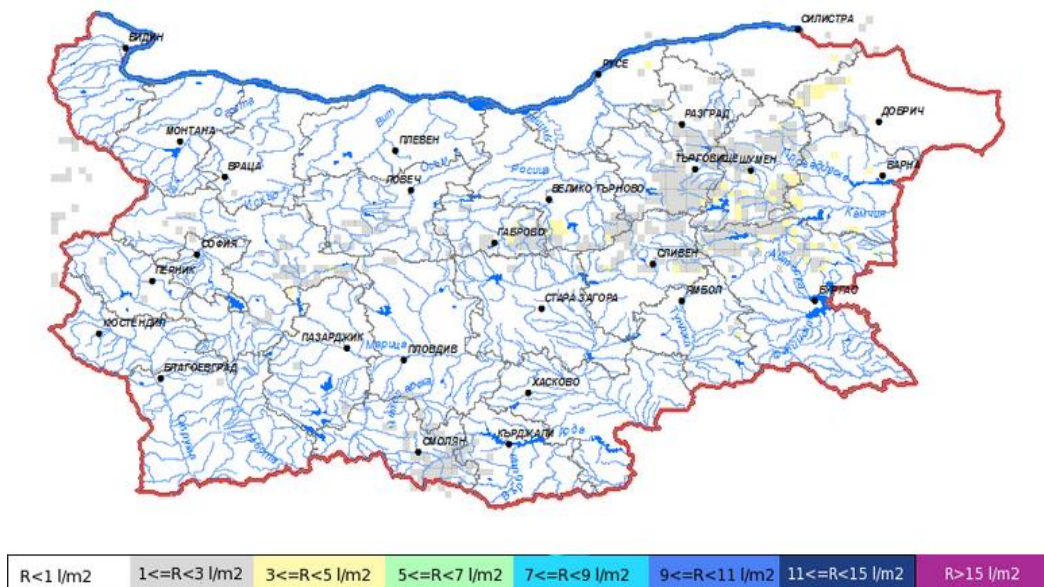
➤ На картата по-долу е представено пространственото разпределение на наличната снежна покривка с използване на сателитна информация в 07:00 UTC (+2 часа местно време).



➤ На картата по-долу е представено пространственото разпределение на водното съдържание в снежната покривка с използване на сателитна информация в 07:00 UTC (+2 часа местно време).



➤ На картата по-долу е представено пространственото разпределение на прогнозираното снеготопене за следващите 24 часа с използване на модела ALADIN.



➤ На картата по-долу е представено пространственото разпределение на прогнозираното снеготопене от 24 до 48 часа с използване на модела ALADIN.

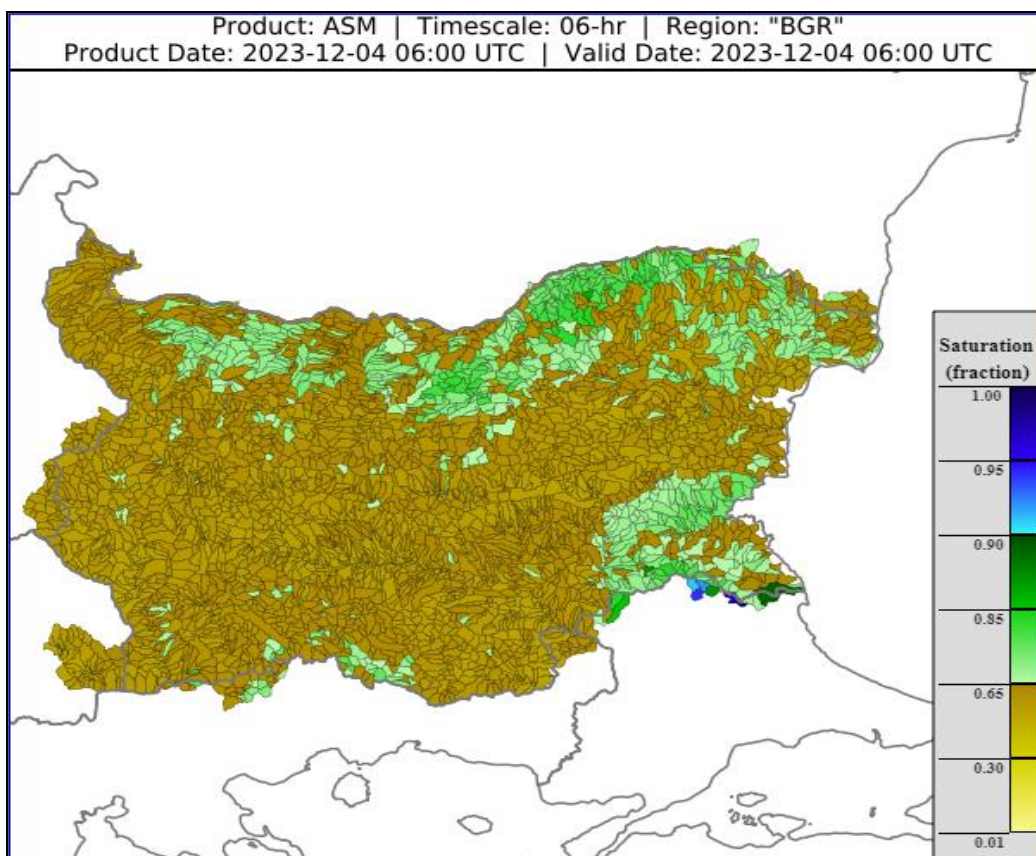


➤ На картата по-долу е представено пространственото разпределение на прогнозираното снеготопене от 48 до 72 часа с използване на модела ALADIN.



- **Влажност на почвата**

На картата по-долу е представено пространственото разпределение на **средната почвена влага** - насищане с вода на повърхностния (до 30 cm) почвен слой с използване на резултати от модела Sacramento Soil Moisture Accounting Model.



## ХИДРОЛОГИЧНА ПРОГНОЗА

На основа на метеорологичната прогноза, обработената хидрологична информация и моделираните водни количества от НИМХ:

**Дунавски басейн:** Днес (04.12) и утре нивата на наблюдаваните реки ще останат без съществени изменения или ще се понижават. В следобедните и вечерните часове на 06.12 и на 07.12 в резултат на валежи се очакват незначителни повишения на речните нива във водосборите източно от този на р. Янтра включително; краткотрайни несъществени повишения се очакват и в равнинната част от водосбора на р. Огоста в следобедните часове на 07.12. Водните количества ще бъдат под праговете за внимание.

**Черноморски басейн:** Днес (04.12) и утре нивата на наблюдаваните реки ще останат без съществени изменения или ще се понижават. На 06 и 07.12 в резултат на валежи ще се повишават речните нива в целия басейн; значителни ще са повишенията във вечерните часове на 06.12 и през нощта срещу 07.12. Водните количества ще бъдат под праговете за внимание.

**Източнобеломорски басейн:** Днес (04.12) и утре нивата на наблюдаваните реки ще останат без съществени изменения или ще се понижават. Краткотрайни повишения на речните нива в резултат на валежи се очакват на 06.12 в целия басейн, а на 07.12 - главно във водосбора на р. Арда, в средното течение на р. Марица и старопланинските и средногорските ѝ притоци. Водните количества ще бъдат под праговете за внимание.

**Западнобеломорски басейн:** Днес (04.12) и утре нивата на наблюдаваните реки ще се понижават или ще останат без съществени изменения. На 06 и 07.12 в резултат на валежи се очакват незначителни повишения на речните нива в целия басейн. Водните количества ще бъдат под праговете за внимание.

*\*В направените прогнози не се отчита работата и ретензионната способност на хидротехническите съоръжения.*

**Връзки към дневни бюлетини за прогнозирани водни количества и нива по водосбори от хидрологични модели и системи за ранно предупреждение:**

[За водосбора на р. Огоста](#)

[За водосбора на р. Искър](#)

[За водосбора на р. Вит](#)

[За водосбора на р. Янтра](#)

[За водосбора на р. Русенски Лом](#)

[За водосбора на р. Айтоска](#)

[За водосбора на р. Факийска](#)

[За водосбора на р. Марица и р. Тунджа](#)

[За водосбора на р. Арда](#)

[За водосбора на р. Струма](#)

## РЕКА ДУНАВ

Водни стоежи в българския участък на река Дунав за 4 декември 2023 г.  
по данни на Изпълнителна агенция „Проучване и поддържане на река Дунав“:

станция	километър	воден стоеж [cm]	разлика	t вода
		водно количество [m <sup>3</sup> /s]	за 24 ч. [cm]	[°C]
Ново село	833.60	487 Q: 7 832	+18	6.4
Лом	743.30	540 Q: 7 676	-6	7.8
Оряхово	678.00	414 Q: 7 613	-6	8.6
Никопол	597.50	459	-2	6.7
Свищов	554.30	438 Q: 7 838	0	6.6
Русе	495.60	450 Q: 7 921	+1	7
Силистра	375.50	459 Q: 8 026	+4	7.3